

Иван Христов

**АНТИЧНИ И СРЕДНОВЕКОВНИ
КРЕПОСТИ В ЦЕНТРАЛНА
СТАРА ПЛАНИНА**

I

© Иван Христов Христов – автор, 2007

© Издателство “Фабер”, 2007

ISBN: 978-954-775-763-9

Иван Христов

**АНТИЧНИ И СРЕДНОВЕКОВНИ КРЕПОСТИ
В ЦЕНТРАЛНА СТАРА ПЛАНИНА**



Редактор



Формат 60x84/16

Печатни коли 8,25



FABER – В. Търново (062) 600 650

e-mail: *faber@abv.bg*

2

МУЗЕЙ НА НАРОДНИТЕ ХУДОЖЕСТВЕНИ
ЗАНАЯТИ И ПРИЛОЖНИТЕ ИЗКУСТВА – ТРОЯН
КУЛТУРНО-ИСТОРИЧЕСКО НАСЛЕДСТВО
НА ТРОЯНСКИЯ КРАЙ. КНИГА 14

Иван Христов

**АНТИЧНИ
И СРЕДНОВЕКОВНИ
КРЕПОСТИ В ЦЕНТРАЛНА
СТАРА ПЛАНИНА**

I

Фабер
2007

Книгата се издава със спомоществователството
на г-н Ивайло Таслаков.

В памет на неговите родители Иванка Василева
Таслакова
от с. Ломец и Христо Цвятков Таслаков от гр. Троян.

СЪДЪРЖАНИЕ

| | |
|-----------------------------------------------------------------------------------------------|----|
| Крепостите в Балкана – някои бележки за тяхното разположение и историческа съдба | 7 |
| Римската крепост “Состра” | 13 |
| Римска кула (бург) в м. Лъкарица – гр.Троян | 26 |
| Римската крайпътна станиция Ad radices и късноантично укрепено селище в м. Шамака..... | 27 |
| Римски сгради и съоръжения в отсечката Ад радицес – Монтемно | 35 |
| Римска кула (Turris) в южната част на туристическо градче Беклемето (1344,9 м. н.в.) | 36 |
| Преградна стена и ров в местността Маркови порти | 44 |
| Римската крайпътна станция Montemno | 44 |
| Калето при с. Черни Осъм и следите от битка с готите в средата на III в..... | 62 |
| Средновековният град-крепост при с. Дебнево | 70 |
| Средновековното укрепено селище в м. Малкото кале при с. Добродан | 75 |
| Крепостта при с. Белиш..... | 80 |
| Антична крепост в м. Батън, с. Старо село..... | 82 |
| Преградно съоръжение в м. Прякопите, с. Бели Осъм. | 85 |
| Панамското кале..... | 85 |
| Тракийска крепост при с. Скандало..... | 86 |
| Крепостта при с. Градница..... | 87 |
| Тракийско укрепление в м. Лалева канара | 92 |

| | |
|----------------------------------------------------------------------------------------------------|-----|
| Тракийска и късноантична крепост при с. Стефаново | 93 |
| Местността Калето при с. Бели Осъм..... | 93 |
| Археологически обекти във Васильовската планина | 94 |
| Крепост в местността Калето край с. Калейца, Троянско | 103 |
| Ранновизантийска крепост “Бальово кале” при село Терзийско ... | 109 |
| Острешкото кале | 112 |
| Археологически обекти в Русалийския проход на Централна Стара планина | 114 |
| Тракийски култов обект и крепост в местността Паунов камък край с. Тъжа, община Павел баня..... | 121 |
| Заключение | 128 |
| Избрана литература..... | 131 |

Крепостите в Балкана – някои бележки за тяхното разположение и историческа съдба

Като всяка планинска област на българските земи Предбалканът и Троянският дял на Стара планина са били застроени с множество крепости, охранявали както пътищата и проходите, така и местното население.

Най-ранните данни за крепостното строителство по северните склонове на Стара планина получаваме от втората половина на I хил. пр. Хр. Това е времето на поява в писмените извори на информация за тракийски държавни обединения на север от Хемус, епохата, в която тракийските владетели резидират в мощни крепости, строени на високи, труднодостъпни хълмове. Ако вярваме на старогръцкия историк Херодот, през V в. пр. Хр. и насетне земите между днешните реки Искър и Янтра са населявани от племето кробизи. Пак от писмените извори и някои археологически находки научаваме имената на двама владетели на това племе – Иксант, “който бил богат и красив”, и Пастрок, чието име е изписано върху сребърни купи, открити в с. Бохот (Плевенско).

Тракийските крепости в Балкана са строени в сравнително кратък исторически период – края на VI в. пр. Хр. до края на I в. пр. Хр. Все още нямаме сигурни данни за по-ранни укрепления от I хил. пр. Хр., но липсата на по-прецизна датировка е обяснима поради липсата на цялостно проучена крепост.

Почти всички познати укрепления, които следва да опишем, са били използвани от траки. Този факт може да се обясни с маниера на строителство на древните жители на планината.

Крепостите са разположени на труднодостъпни места и оградени в най-уязвимите страни с крепостна стена, чиито ка-

мъни са били зидани без спойка. Разграничаваме два вида укрепления: първите са примитивни, за защита на населението от краткотрайни нападения, вторите притежават солидна стена и са вътрешно застроени със сгради. Ще рече, че вторият вид крепости са били използвани целогодишно и вероятно са приютявали някой местен владетел. Като пример мога да посоча крепостите при с. Калейца, Градница и вр. Острец.

Завладяването на севернотракийските земи от Рим през I в. сл. Хр. води до коренна промяна в разположението на укрепени места и фортификационната система. Археолозите забелязват едно “напускане” на високите хълмове като места за застрояване поне за няколко столетия.

Сравнително мирните и сигурни години до 250 г. сл. Хр. са предпоставка римската администрация да осигури дунавската граница (т. нар. “лимес”) с гарнизонни градове, а във вътрешността на провинциите да изгради различни по вид укрепления, и то предимно покрай пътищата и в ниските части на терена.

Познати са ни няколко вида укрепления – т.нар. кастели, президии, бургове и фрурии.

За разглежданата област, и то в нейната западна част, е известен един епиграфски паметник от 151 г., намерен в околностите на с. Български извор. Надписът, изсечен с латински букви, дава ценна информация за охраната на региона в средата на II в. При управлението на император Антонин Пий за защита на планинския район са построени 4 големи укрепления (praesidia), 12 бургии (burgi), 109 стражарници (phruri). По всяка вероятност високопланинските крепости на запад от Васильовската планина и самата тя влизат в система укрепления на една слабо позната римска област (region Duptensis).

Повечето от споменатите укрепления са изпълнявали полицейски функции, и то в планинските местности, където римските пътища са уязвими от разбойници, а самото тракийско население, както сочат изворите, често се бунтува срещу римската власт.

За днешния Троянски балкан най-атраaktivни остават крепостите и крайпътните съоръжения, разположени покрай пътя,

свързвал Улпия Ескус (с. Гиген, Плевенско), Хемус и Филипополис (дн. гр. Пловдив).

Краткото, сравнително спокойно развитие на римските провинции и области на север от Хемус е нарушено от първите масирани нашествия на варварски племена.

В конкретния случай разглежданата територия е подложена на три големи опустошения. Първият път около средата на III в., когато готите унищожават всичко в близост до основните римски пътища в планината; вторият път се случва в края на IV в. при т. нар. Втора готска война; и накрая – в самия край на V в., когато хуните унищожават всички следи от римската цивилизация в ниските части на планината.

Именно в тези смутни столетия хората, живеещи в планината, отново възстановяват старите тракийски крепости. “Изкачването” на високо означава да се възстанови една стара форма в поселищния живот, познат още от времето на древните траки. Крепостите, които много приличат на замъци, всъщност защитават населението на много планински селища, които предпочитат в някои случаи да живеят нагъсто в малки пространства, но добре защитени зад крепостни стени. А тези крепостни стени, за разлика от предишната епоха, са направени майсторски, от зидария, споена с късноримски хоросан, а на най-слабите места в защитата са изградени кули и фортификационни препятствия за противника. Сред най-големите късноантични укрепления в Троянско можем да посочим крепостите при с. Калейца, Белиш и Панамското кале.

Традицията да се живее на високо по хълмовете е продължена и през Средните векове. Крепостите, които познаваме при селата Добродан, Дебнево, Белиш, Градница, са строени през XII–XIV в. Някои от тях можем да наречем и малки градчета, предвид гъсто застроените жилищни квартали зад крепостните стени. Сравнително добре проучените от археолозите крепости при с. Дебнево и с. Градница дават една добра представа за българското средновековно строителство извън столичния Търнов град. Впрочем

от дистанцията на вековете можем да кажем, че те са най-добре запазени и биха могли бързо да бъдат възстановени.

Всички крепости, които следва да опишем, са разположени в екологичния пояс от 400 м н.в. до 1300 м н.в. Над тази височина следва да открием само светилища и стопански пострройки.

Крепостите могат да бъдат класифицирани по няколко признака. Освен чисто хронологически (дотогава, доколкото имаме данни от оскъдните археологически проучвания) укрепленията могат да бъдат разделени на такива, които са изолирани, от местно значение, и такива, които попадат в системата на защита на проходите и важните римски пътища.

Една важна особеност обобщава всичко, което можем да напишем за тях: всички те могат да бъдат обект на културен туризъм, което значи, че могат да бъдат посещавани, изследвани и при наличието на средства и далновидност да бъдат реставрирани.

Представата, че в днешните български земи няма притегателни крепости, “замъци” като западноевропейските, е погрешна.

Дори в един малък микрорайон, какъвто е Троянският, има древни крепости, които в дълбочина са добре запазени и след разкопки биха могли да бъдат възстановени. Впрочем в тази насока вече е работено (виж например средновековната крепост при с. Дебнево) и се работи (за пример посочвам крепостта “Состра”, при с. Ломец).

Веднага възниква въпросът има ли опасност с тази малка книжка да предизвикаме и насочим иманярите, които да започнат незаконни разкопки на старите калета. Истината е, че всички места, които възнамерявам да опиша, са познати на иманярите от десетилетия. Вероятно те знаят множество интересни обекти, които аз като изследовател не познавам.

Мисля си обаче, че обозначаването на крепостите като археологически обекти би улеснило полицията в духа на действащото законодателство да залови без проблем незаконните търсачи на съкровища, а правораздавателната система да е по-гъвкава.

Написаното за крепостите се базира на информация, събрана за периода 1994–2007 г. Това е първа част от една поредица, която има за цел да представя слабо познати паметници от района на Централна Стара планина.

Искрено се надявам тази информация да бъде допълнена и ако е необходимо, да бъде коригирана от следващото поколение изследователи.

Троян
март 2007 г.

Авторът

Римската крепост “Состра”

Римският военен лагер (кастел) Состра е разположен на 12 км северно от гр. Троян и на 28 км южно от гр. Ловеч. Той се намира върху относително равен терен в долината на р. Осъм, заобиколен от високи хълмове.

Кастелът е построен в близост до водослива на р. Ладъна (Ломешка река), която тече в непосредствена близост до северната стена на укреплението. Надморската височина на кастела е 296 м.

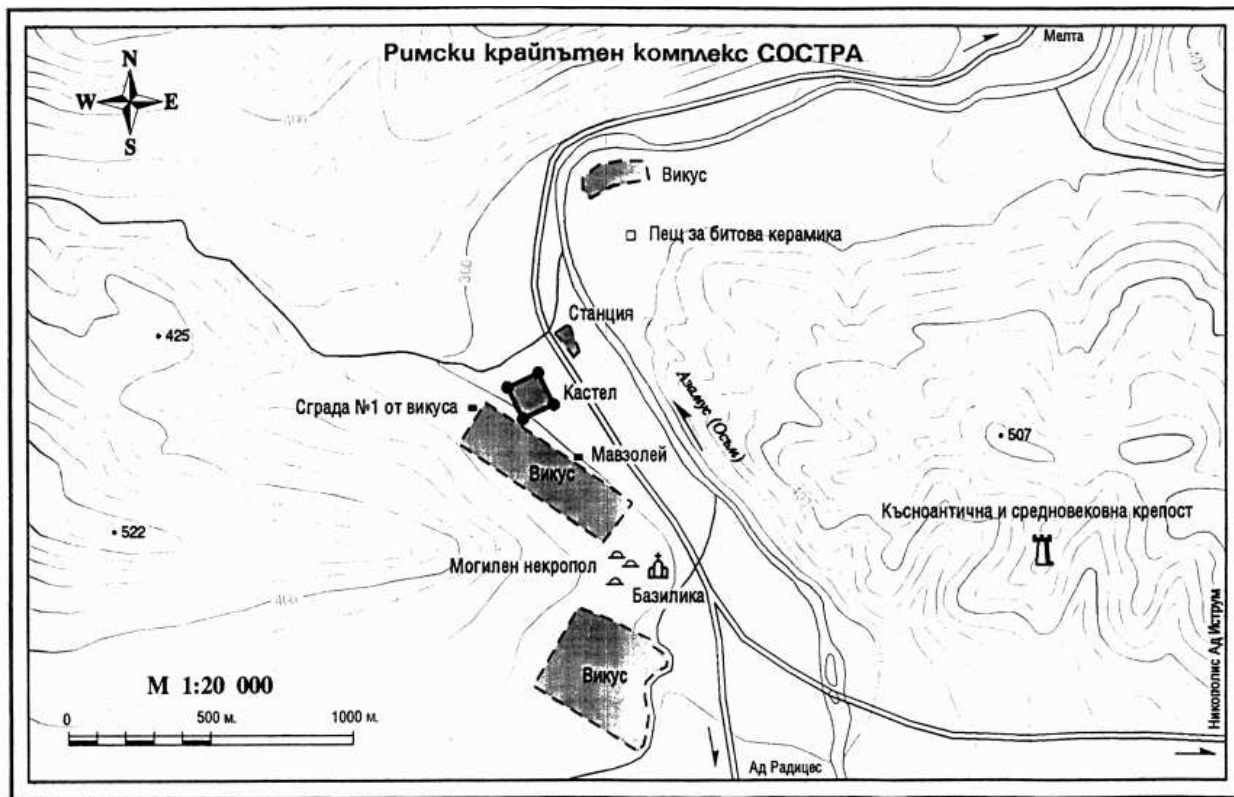
Цялата долина, в която е ситуиран кастелът, обхваща приблизителна площ от около 4 кв. км. В нея са локализирани и частично проучени множество антични обекти, които очертават границите на малък римски град. (Обр. 1)

Укреплението при с. Ломец може да бъде определено като кастел (*castra*). Кастелът е от т. нар. базови лагери (*castra stativa*).

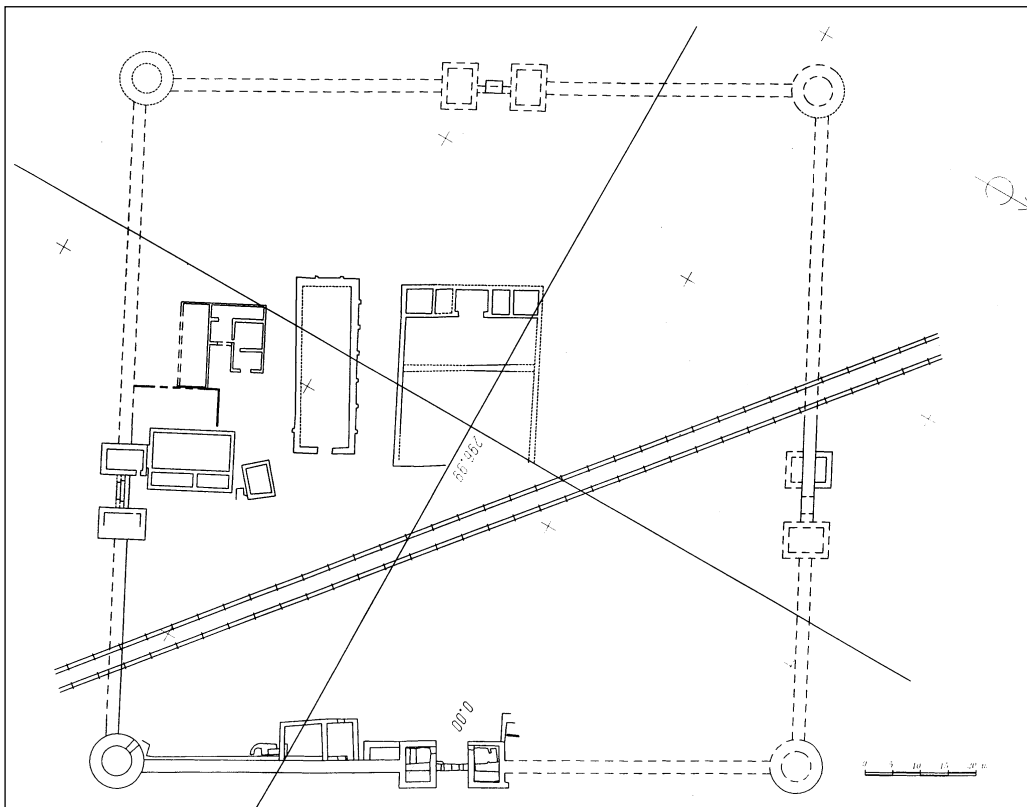
Установено е, че планът на кастела е близък до ромб, чийто по-голям диагонал е ориентиран северозапад – югоизток. Укрепената територия обхваща площ приблизително 1,5 ха [125 м (запад–изток) x 121,5 м (север–юг)]. Точните измервания позволяват да се изчислят параметрите на стандартен базов лагер на помощна пехотна част (*cohors quingenaria*). (Обр. 2)

В настоящия си вид Состра представя план на кастел от преходен тип, достигането до който е станало в края на III – началото на IV век.

Кастелът е построен при строго съобразяване с природните дадености на равнината около река Азамус (Осъм). В центъра на кастела се намира принципията – щабът на военната част. Пред принципията минава главната улица *виа принципалис*. Срещу принципията под прав ъгъл на *виа принципалис* преминава втората главна улица – *виа претория*. От двете улици е проучено частично трасето на втората, започващо от източната главна



Обр. 1. Римски крайпътен комплекс Состра – карта



Обр. 2. План на кастела Состра

порта – порта претория. В конкретния случай виа принципалис е ориентирана условно север–юг, а виа претория – изток–запад. Според мен зад принципията минава една традиционна за римските военни лагери улица, виа квинтана.

По този начин Porta Praetoria е източната порта, чието изграждане е съобразено с трасето на пътя от Ескус за Филипополис, а северната порта е Porta Principalis sinistra, съответно южната порта е Porta Principalis dextra. (Обр. 3)

Най-големите постройки в центъра на кастела са принципия (щаб на военна част), преториум (люксово жилище на командира на кохортите, разквартирувани в Состра, и същевременно място за отдих на високопоставени лица, пътуващи по пътя Ескус–Филипополис), хореум (склад за зърнени храни).

Освен споменатите основни постройки в кастела можем да предположим за наличието на други сгради, свързани с бита на военните му обитатели.



*Обр. 3. Новооткрито трасе на пътя Ескус–Филипополис
пред крепостните стени на кастела*

По принцип най-многобройните са жилищата на войниците и по-високостоящите чинове от кохортата.

В кастела отново по римска военна традиция трябва да се очаква разкриването (или по-скоро опознаването на такива сред иманярските изкопи) на лазарет (*valetudinarium*), баня (*balneum*), тоалетни (*latrinae*), различни по вид работилници (*fabrica*), постройки, свързани с религиозния живот.

При проучванията на крепостната стена на всички участъци са разкрити основите на верижно разположени помещения, прилепени допълнително към куртината. Разположени са около вътрешните страни на крепостните стени. Разкрити са 8 на брой основно около източната стена, и няколко около южната порта на кастела. Определено техният брой е много по-голям. Тяхното изграждане може да се свърже с периода след войната с готите от 70-те години на IV век. На практика с тяхното застрояване е променена класическата планировка на лагера, което води до прекъсване функцията на т. нар. *via regularis* и развитието на нов тип жилищна архитектура, свързана с настаняването на нов военен контингент в кастела – т. нар. федерати.

При успешните широкообхватни археологически разкопки през лятото на 2005 година са разкрити основите на ранна крепостна стена, просъществувала за кратко време в самия край на II в. до средата на III в.

Най-добре тя е засечена в района на източната порта на късноантичната крепостна стена, отделни участъци от северната и южна крепостна стена на кастела.

Въз основа на досегашните наблюдения може да се предположи, че ранната крепостна стена е маркирала същия терен, какъвто обгражда по-късната късноантична стена. За разлика от крепостите по долнодувския лимес, където първото каменно строителство започва при императорите Траян – Хадриан, укрепването на “Состра” с каменна стена става, ако се съди по археологическите материали, в самия край на II в.

В сегашния си вид кастелът Состра представлява укрепление, изградено (както показват археологическите проучвания) в

края на III век. Добре запазената суперструкция на крепостните стени и съоръжения позволява да се очертаят основните параметри на укрепителната стена. Основен елемент от крепостната стена на Состра е куртината, т.е. разстоянието между фланкиращите правоъгълни кули при портите и кръглите кули при ъглите на кастела. Куртината се състои от две основни части – субструкция (основи) и суперструкция (надземна част).

Субструкцията е дълбока 1 м и широка 2,20 м. В горната си част завършва с банкет, съответно на външното лице и вътрешното. Банкетът при крепостната стена на Состра е широк 0,40 м. (Обр. 4)

Суперструкцията на стената е широка навсякъде 2,20 м. Максималната запазена височина е 2 м. На тази височина започва тухлен градеж.

В процеса на археологическите проучвания са открити местата на всички порти на кастела. Те са четири на брой, разположени в средата на крепостните стени.



Обр. 4. Южна крепостна стена на Состра

Различават се два вида порти: еднопроходна голяма порта, наречена *Porta Praetoria*, и три по-малки, двупроходни проти, които впоследствие, през Късната античност, са затворени и превърнати в потерни.

Охрана на крепостните стени на кастела Состра се е осъществявала от кули, разположени при портите и ъглите на укреплението. Застъпени са два вида кули – правоъгълни, фланкиращи портите в средата на куртината, и кръгли, разположени на ъглите. Всички кули в кастела са били покрити с керемиди (тегули и имбрици – *tegulae et imbrices*). (Обр. 5)



Обр. 5. Южна порта на крепостта

Правоъгълните кули на Состра са разположени в средата на крепостните стени, около портите, и са предназначени за тяхната охрана. Размерите им с малки изключения са еднакви. Изнесени са $1/3$ извън линията на крепостната стена. Свързани са конструктивно със стената и следват нейната техника на градеж. Този строителен маниер носи своите традиции от времето на императорите от династията на Антонините и претърпява развитие в конкретния случай след готските нашествия в средата на III в.

Като изключение в изграждането на кули около портите можем да добавим западната фланкираща кула около северната порта. В

случая тя е изградена чрез допълнителното прилепване на фуга на две платформи, от юг и север на основната крепостна стена.

Кръглите кули на Состра са с вътрешен диаметър 9 м.

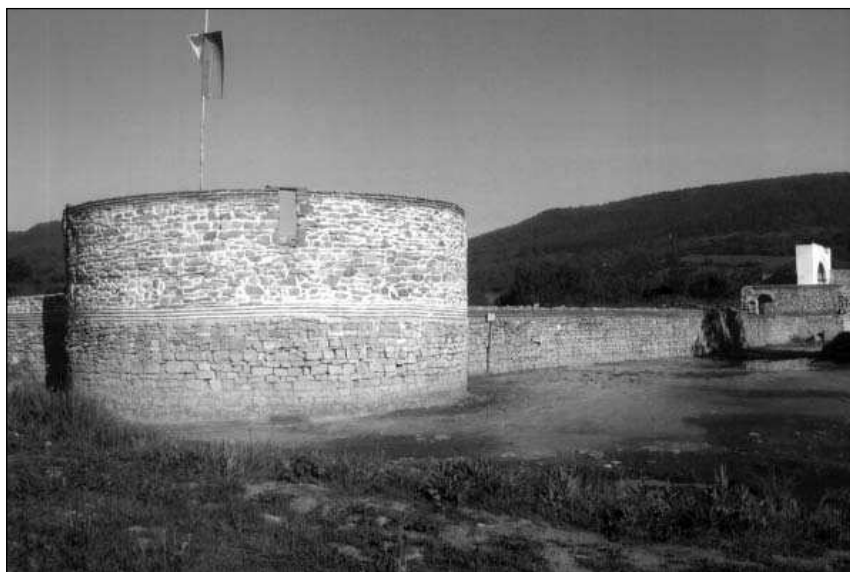
Проучена е една от тях. (Обр. 6)

При Состра до този етап на археологическите проучвания стълби не са открити, което ни навежда на мисълта, че по-всяка вероятност те са били от дърво и до нас по обясними причини не са достигнали останки. (Обр. 7, 8, 9)

Досегашните проучвания на римския кастел при с. Ломец, Троянско, позволяват да се изяснят основните периоди в изграждането и развитието на укреплението. Изяснена е най-общо и вътрешната планировка на кастела.

Първият период в развитието на кастела е свързан с дейността на II матиакска кохорта (*cohors II Mattiacorum*).

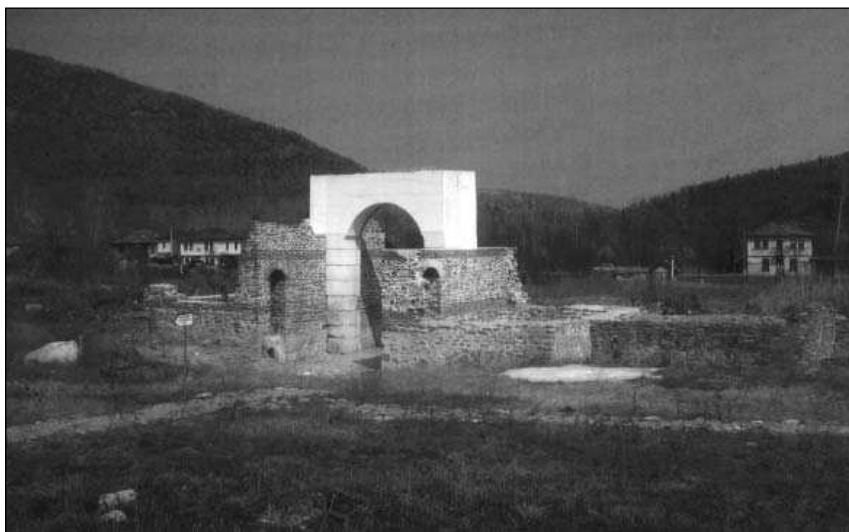
Предполага се, че първият лагер е дървено-землен. Засега не са намерени следи от него. Теренът вероятно е подравнен и пригоден за изграждането на първата каменна стена.



Обр. 6. Югоизточна кръгла кула



*Обр. 7. Главна източна порта на Состра –
след реставрация*



Обр. 8. Източна крепостна стена и порта на кастела Состра



Обр. 9. Входи на фланкиращи кули на източната порта (детайл)

Вторият период е свързан с изграждането на първата каменна стена и просъществуването ѝ до средата на III век, когато е разрушена от готите.

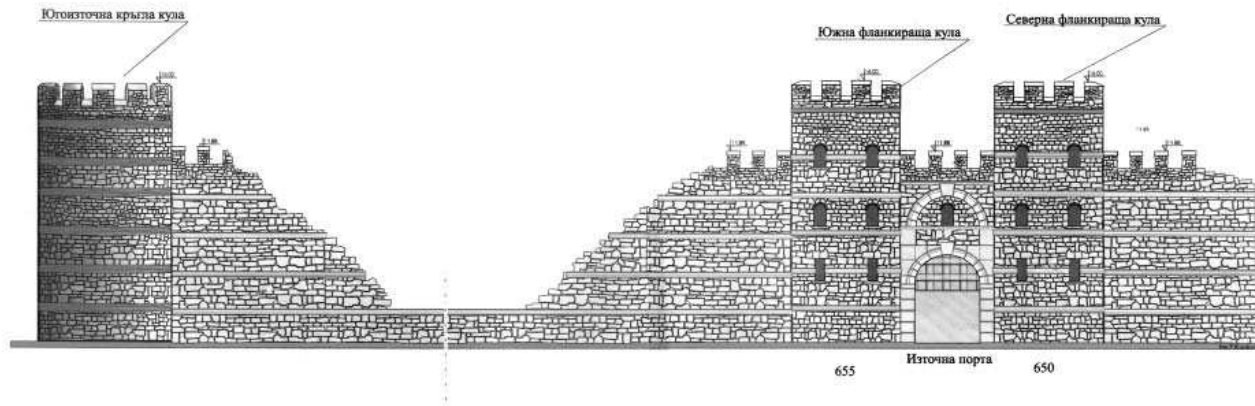
Според намерения археологически материал и в двете фланкиращи кули на източната порта под подовото ниво изграждането на стената е станало през последната четвърт на II век и най-късно в началото на управлението на император Септимий Север, в самия край на II век и първите години на III век.

Построяването на първата каменна стена на кастела е дело на

войниците също от II матиакская кохорта. (Обр. 10-11)

Третият период на строителни дейности при укреплението, довел до изграждането на сега видимата стена и кули, започва след готските нашествия, малко след 251 г. Изключително интересни данни за това ни дават новооткритите епиграфски паметници. През лятото на 2006 г. в римския военен лагер-крепост Состра, разположен край троянското село Ломец, открих изключително ценен епиграфски паметник (ара). Той представлява добре обработен каменен бял блок, служещ за постамент на императорска статуя. Върху горната част на паметника и до днес личат изсечените стъпала на императорската бронзова статуя. На ли-

SOSTRA



Обр. 10. Графична възстановка на източната крепостна стена на кастела Состра – по проф. Ст. Бояджиев



Обр. 11. Постамент на императорска статуя на Галиен

цевата страна на камъка, който е висок 1,70 м и е много добре запазен, са изсечени 16 реда латински букви.

Арата е профилирана отгоре и долу. Висока е 1,75 м, широка е 0,56 м, дебелината ѝ е 0,53 м. Буквите са с височина 0,05 м. Чете се:

IMP CAESAR
 P LIC CALLENIO
 PF IN VICTO AVG
 PONTIF MAX
 TRIB POTEST COS
 P P PROCOS DE
 DICANTE G IUL
 VICTOR E LEG
 AVGG PR PR PER
 AVR DOMITIANO
 I LEG PRAEP
 CON II RED
 DEVOTUS
 NUMINI IPSIUS
 DEO SUO POSVIT
 RR PP

От текста става ясно, че паметникът е издигнат в чест на император Публий Лициний Галиен. Кой е император Галиен?

Той е владетел на Римската империя от 253 до 268 г. През 254 г. му е възложено да поеме командването на легионите против нашествията на маркомани и готи в Рейнската и Долноду-

навската област. От тогава животът му преминава в редица сражения с варварите (готи и херули) и мерки да защити границите на империята.

От надписа научаваме, че паметникът е поставен в Состра със заповед на долномизийския управител Гай Юлий Виктор. Името на този управител до този момент бе неизвестно за науката. За първи път научаваме и името на командира на военната част, която е изпълнила заповедта за изсичането на надписа. Това е преторът Аврелий Домициан, който е командвал внушителна военна част от 1000 пехотинци – т. нар. кохорта на “възвръщенците”. Титлата претор би могла да се приравни към днешното офицерско звание полковник. Следва титлата легат на легион (генерал), а от там бързото издигане до управител на провинция и дори сенатор.

Кохортата на “възвръщенците” се споменава за първи път в историята. Съдейки по името можем да допуснем че тя е била на лагер в Состра и преди 253 г. Ще рече че тя е отбранявала за съжаление неуспешно крепостта по време на походите на готите в провинция Мизия.

Вероятно, според монетния материал, намерен в насипа на източната крепостна стена и подово ниво при двете кули, както и югоизточната кръгла кула, изграждането да е станало в епохата на императорите Аврелиан – Проб. По-активна строителна дейност след готските нашествия започва по време на тетрархията както по лимеса така и във вътрешността на провинция Долна Мизия, какъвто е случаят със Состра.

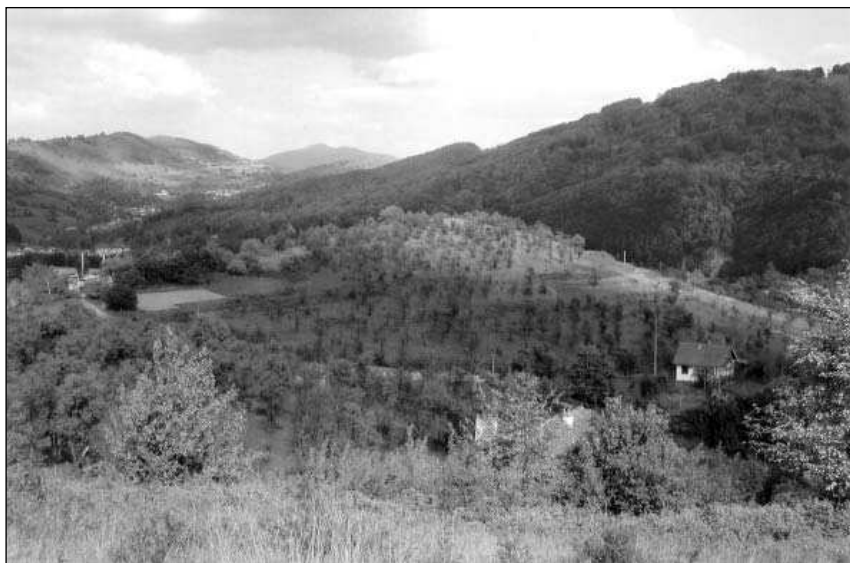
Възможни са поправки през IV век. Условно периодът завършва при вторите готски нашествия при император Валенс, през 70-те години на IV век. Наблюденията са потвърдени при анализа на керамичния материал. Доказано е функционирането на всички централни постройки в лагера през целия IV век – хореум, принципия, преториум. През IV век функционира и откритата *via sagularis* при източната стена с ширина около 7 м.

Последният, четвърти период от развитието на кастела Состра започва след овладяването на кризата в империята при Теодосий I и свършва с унищожаването на кастела в края на V век. Засега най-късните открити монети в крепостта са на император Зенон (474–491 г.). През този последен етап от развитието на кастела вероятно коренно е променена етническата структура на тези, които го обитават.

Римска кула (бург) в м. Лъкарица – гр. Троян

Разположена е на възвишение в м. Лъкарица, в непосредствена близост до трасето на трако-римския път и тракийско селище в източното подножие на хълма. (Обр. 12)

На площ от около 400 кв. м се откриват ломени камъни, тегули, тракийска и римска керамика, обмазка от сгради. Откритите монети хронологически обхващат времето на римските импера-



Обр. 12. Римски бург (кула) в м. Лъкарица

тори от Траян до Гордиан III. Изключително добра е видимостта на обекта на север и на юг. На пътя той заема възлово място и можем да представим развалините като част от наблюдателна и сигнална кула (бург). В източното подножие на върха през 1985 г. е открито тракийско селище от късножелязната епоха.

Римската крайпътна станиция Ad radices и късноантично укрепено селище в м. Шамака

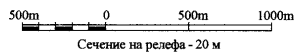
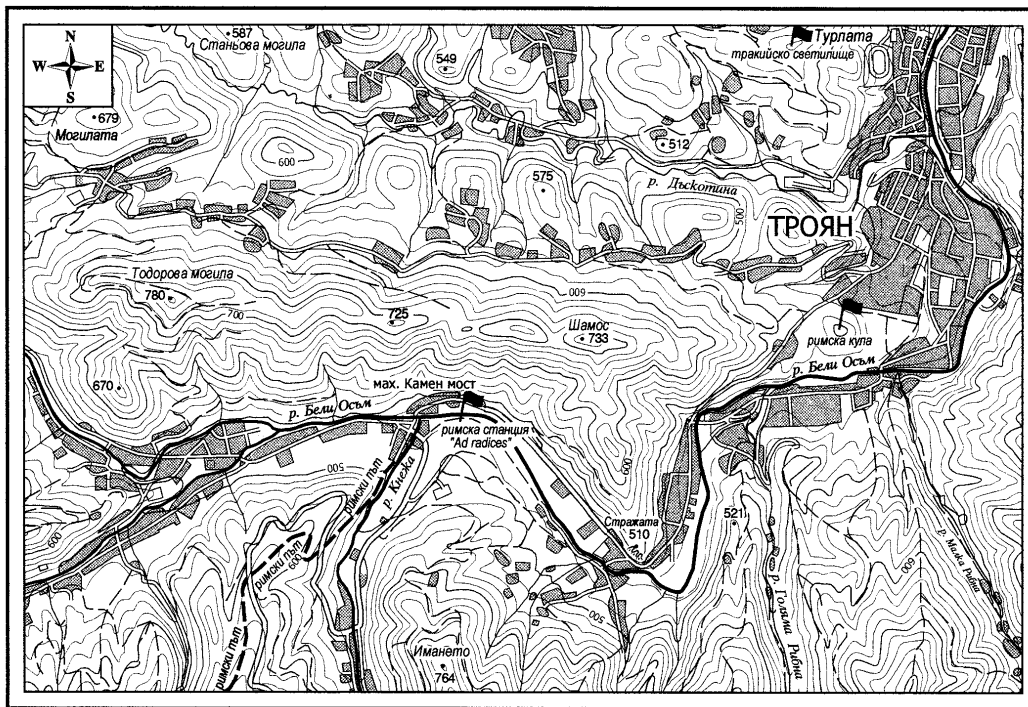
Знае се, че Ад радицес е била изградена на 10 (X) римски мили от Sostra (мах. Ломешки ханчета, с. Ломец, Троянско) в посока Montemno (4 км източно от билната част на Троянския проход). Разстоянието е отбелязано върху известната Tabula Peutingeriana, представяща гъстотата на римската пътна мрежа от IV век. (Обр. 13)

Едва през XVII и началото на XVIII век, базирайки се на антични автори, френските картографи Николас Сансон и Гийом Делил отбелязват Ad radices в своите карти. В първия случай Н. Сансон помества в картата на “Източен Илирик” станцията след Sostra, но южно от билото на Хемус.

В карта на Гърция, съставена от Г. Делил, Ad radices се среща два пъти, съответно южно и северно от билото на Хемус, което очевидно е грешка при изписване на Sub radices, локализирана днес в южното подножие на Троянския проход.

Според В. Бешевлиев името на станцията трябва да се преведе “при полите на планината”, наименование, отговарящо най-точно на нейното разположение върху картите.

За първи път вниманието на историците върху античната крайпътна станция е насочено през XIX век. Преминавайки Централна Стара планина през 1871 г., Феликс Каниц отбелязва, че край р. Кнежа, при вливането ѝ в р. Осъм, “близо до една воденица” (дн. Камен мост, източно от с. Бели Осъм, б.м., И. Х.)



ЛЕГЕНДА

- Античен път
- Археологичен обект

Обр. 13. Карта на римски паметници в района на гр. Троян

се намирал кастел, който бил свързан с римския път за Пловдив (Филипополис).

Античните руини до въпросната воденица, които се разпростират на изток и върху местността Попина лъка, се свързват от Васил Аврамов и Константин Иречек със станция Ad radices.

Според Иречек Ad radices била станция от тип mansio, за разлика от следващата отбелязана станция – Sostra, която чешкият историк представя като “град”. Любопитно е да се отбележи, че в околностите на Ad radices според Иречек имало останки от сребърни и медни кариери.

Няколко десетилетия по-късно М. Маджаров, приемайки локализацията на станцията до местността Камен мост – Попина лъка, открива следи от антично поселение. На терена той е забелязал останки от строителна и битова керамика. Маджаров припомня сведение за откривани останки от зидове, градени от камък, споен с бял хоросанов разтвор.

Забелязаните старини от М. Маджаров се локализиращат върху равен терен, заобиколен северно от коритото на р. Бели Осъм, а от запад – от коритото на р. Кнежа. От местността Камен мост, за която Каниц споменава, че е била изградена воденица, на изток следите от античното селище се разпростират на площ от 4 дка. Южно от този равнинен участък следва стръмен склон на м. Шамака, върху която е изградена масивна сграда и парк на едноименния санаториум. Отново южно, до парка на санаториума, е локализиран некропол от четири надгробни могили.

Археологически проучвания в Ad radices не са провеждани. Изобилният керамичен и монетен материал, открит при селскостопанска дейност, както и иманярски изкопи, внася нови данни за характера на станцията.

Хронологически погледнато, в м. Попина лъка най-древните материали се свързват с тракийските поселения в долината на р. Бели Осъм. Сред откритите случайно предмети можем да споменем връх на късо бронзово копие от къснобронзовата епоха, фрагментирани тракийски керамични съдове, бронзови монети

от времето на македонските владетели Филип II и Александър III, монети на град Маронея.

Сред монетния материал можем да отбележим големия брой открити денарии от Късната римска република (II–I в. пр. Хр.).

От епохата на римското владичество в тракийските земи на север от Хемус, монетният материал, открит в разглеждания регион, обхваща условно два периода:

1. края на I век – до средата на III век;
2. монети от втората половина на IV век до средата на V век.

Това условно разделение се базира на информацията от случайно откритите през последните три десетилетия монети, повечето от които за съжаление са частно притежание или безвъзвратно загубени за археологическата наука. Анализът е представен върху наблюдение на над 200 монети, циркулирали в пределите на античното селище.

За разлика от Sostra в монетния материал от императорската епоха са застъпени монети от целия I и II век сл. Хр. с преобладаващо изобилие на бронзови (асове, дюпондии, сестерции)

и сребърни (денарии) монети на императорите Траян и Хадриан. До времето на Флавиите денариите, откривани в Ad radices, са силно износени, вероятно от продължителна употреба, съвместно с някои републикански денарии и след гражданската война от 68–69 г. сл. Хр. (Обр. 14)



Обр. 14. Златна римска монета, открита в района на Ад радицес

След II век в м. Попина лъка циркулират разнообразни бронзо-

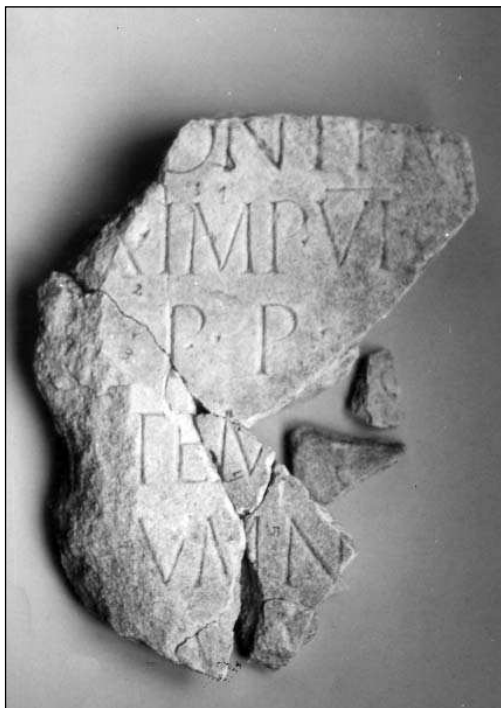
ви колониални монети. Необходимо е да се отбележи, че рядко са откривани монети след 50-те години на III век. Вероятно селището и станцията сериозно са пострадали по време на готските нашествия.

От следващия период на циркулация на монети в разглеждания район са ни известни няколко солида с лика на император Валентиниан I и колективна находка на медни монети от малък номинал с лика на императорите Теодосий и Хонорий.

Прави впечатление, че златните късноантични монети са открити при строежа на днешния санаториум “Шамака”. Този факт ни навежда на мисълта, че през IV век животът се измества на естествено укрепения хълм над античното селище (и станция).

Сред другите случайно открити археологически материали в Ad radices можем да споменем фрагменти от римски епиграфски паметник. (Обр. 15) До нас са достигнали няколко мраморни къса, претърпели силно термично въздействие вследствие на пожар в границите на селището. Съдържанието на надписа е следното:

...ONIN...
...IMP VI...
...P P...



Обр. 15. Фрагменти от римски епиграфски паметник от Ad радицес

TEN...
...VMN...
(Ant)onin(nus)...
...Imp(erator) VI
...P(ater) P(atriae)
...TEN (?)
...VMN (?)

На петте частично запазени реда може да се разчете титлата император за VI път на владетел от династията на Антонините, вероятно Марк Аврелий, присвоена му през 171 г. сл. Хр.

Освен епиграфския паметник сред жителите на с. Бели Осъм и съседното село Балканец е запазен споменът за открит каменен саркофаг и мраморен жертвеник, които впоследствие са разрушени и вложени в строителството на селскостопански постройки.

Допълнителна представа за бита на античното население по горното течение на р. Бели Осъм ни дават голямото количество цели или фрагментирани бронзови фибули, медицински инструменти, огледала, култови фигурки, датирани в широки хронологически граници, от края на I век до края на IV век. (Обр. 16–17)



Обр. 16. Римски накити от станцията

Хронологически, откритият керамичен материал от пътната станция *Ad radices* се простира основно в границите II – ср. III век. Сравнително много малка част от материалите могат да се отнесат към по-късен период – средата на III–IV в.

Описаният накратко археологически материал произхожда от неукрепено селище (станция), обхва-

щало площ от около 4 дка (северните склонове на местността Момско до р. Бели Осъм с дължина 100 м и от съвременните сгради в м. Камен мост на изток с дължина 400–500 м).

Вследствие на иманярски изкопи са открити от 6 до 8 сгради в субструкция. Те са били ориентирани по дългата си страна на югоизток. Дълбочината на културните напластявания достига до 0,80 м, като на много места пластове са били разнесени и унищожени при систематичното обработване на земята.

Все пак благодарение на т. нар. фитологични показатели (*crop-marks*) – аномалии в растителността, дължащи се на присъствието на затрупани основи на сгради, може да се открие периметърът на масивна сграда. Тя е забелязана през 60-те години на XX век, когато жители от околните махали виждат аномалии в растежа на посятата царевица, дължащи се на затрупани суб-



Обр. 17. Керамични фрагменти, открити в *Ad radices*

струкции. Отчасти разкопаната през 2000 година сграда е заема ла централно място в селището. Заради очертаната на североизток абсида местността е наречена “Църквата”. Тя е заемала площ от около 200 кв. м.

Външните ѝ стени са били дебели до 0,80 м. Сградата е била отоплявана с хипокауст. В нейните предели са открити медицински инструменти, луксозна червенолакова керамика, фрагменти от стъклени съдове, както и споменатите по-горе фрагменти от епиграфски паметник, саркофаг и жертвеник.

За съжаление липсата на археологически проучвания в м. Попина лъка и разположеният наблизо санаториум “Шамака” (укрепено късноантично селище) възпрепятстват по-нататъшните изводи за характера на римското селище в полите на планината. Според Б. Геров поради планинския характер на терена едва ли в близост до станция Ad radices се е развило голямо селище. Това мнение днес се опровергава, поради факта, че на 2 км югозападно от м. Попина лъка при теренни обходи е локализирано голямо антично селище, обхващало площ, приблизително равна по размери на досега разглежданата.

Може да се допусне, че в Ad radices е било разквартирувано военно подразделение на кохортите от Sostra, а статутът на станция е бил *mansio*.

В предримската епоха селището в Попина лъка се е очертавало като централно място в пътната мрежа на Хемус.

Под термина “централно място” в историческата география трябва да се фиксират онези места в планината, където се съсредоточават няколко пътни артерии и по-малки пътеки с доказано използване за конкретната историческа епоха.

Преди в посочената местност да бъде изградена римската крайпътна станция Ad radices, се е развивало голямо тракийско селище (станция), в което са се съединявали пътеката от връх Чучул, пътят от долината на р. Бели Осъм при дн. гр. Троян, обходната пътека на Троянския проход и множество пътеки на запад към Васильовската планина. Районът е бил богат на могилни некрополи и единични находки от предримската епоха.

Ad radices си остава сполучлив пример за приемственост на крайпътното селище от края на I хил. пр. Хр. в римска крайпътна станция, обслужвала трафика по основното трасе на римски път за Филипополис и неговите разклонения. Сходна историческа ситуация вече е забелязана по време на археологическите разкопки на съседната планинска станция Montemno, където върху руините на тракийска сграда е била построена основната постройка на президиума. За съжаление съдбата на станция Ad radices ще се впише в категорията безвъзвратно унищожени и изчезнали антични обекти в България.

Римски сгради и съоръжения в отсечката Ад радицес – Монтемно

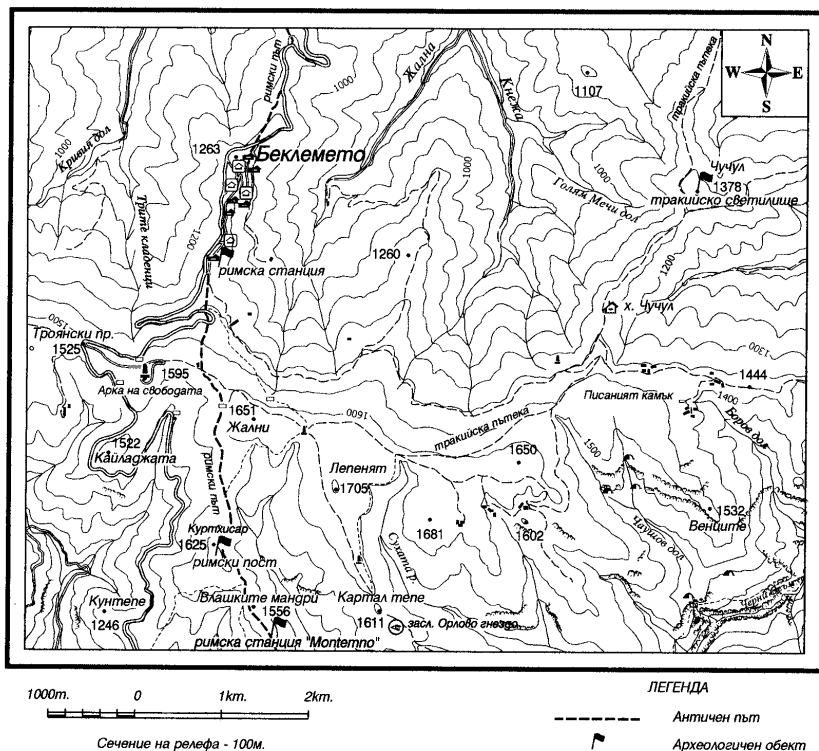
След станция Ад радицес в посока на планината са регистрирани две възвишения с антични останки от сгради, разположени по вододелния хребет, водещ към дн. туристическо градче Беклемето. Ситуирани са както следва – първото възвишение в м. Мошишкото и второто при т. нар. Каменна могила.

В конкретния случай се касае за малка площ, на която случайно през последното десетилетие са намирани фрагменти от строителна керамика, монети от периода II–III век, огомно количество подкови и гвоздеи.

Поради факта, че археологически проучвания на въпросните места не са правени, трудно можем да анализираме археологическата ситуация. И двете места обаче са разположени на десетина метра от трасето на римския “калдъръм” и на сравнително еднакви интервали разстояние между Беклемето и Попина лъка (Ад радицес).

Римска кула (Turris) в южната част на туристическо градче Беклемето (1344, 9 н. м.в.). (Обр. 18)

Съоръжението е разкрито при спасителни археологически разкопки. Кулата е с кръгла форма (вътрешен диаметър 5,35 м и външен диаметър 7 м). Дебелината на зида е 0,70 м. Изгреден е от местен трошлив сив камък (“леска”), споен с жълт на цвят хоросан, на места с калова спойка. Зидовете на кулата са разкрити



Обр. 18. Карта на антични паметници в района на Троянския проход

в субструкция. При изграждането на кулата над тази височина е използвана строителна керамика и дървен материал, за което свидетелства големият брой железни гвоздеи, панти и сглобки за греди, открити в пласта с паднали части от съоръжението след опожаряване. (Обр. 19–20)

Основите на кулата са били фундирани направо върху материкова скала с минимално вкопаване на места до 0,25 см. При разкопките е достигнато на дълбочина 0,45 м подово ниво от жълта тромбована пръст. Над нея е регистриран пласт от въгленни и черна на цвят пръст, в която са открити монети от края на I в. пр. Хр. до края на I в. сл. Хр. (Обр. 21)

В южния сектор на кулата е запазен само първият ред от камъните, обилно обмазани с хоросан.

Наличието на цели и фрагментирани подови тухли (33 x 34 x 3,5 см), използвани при реконструкция на зида, подсказва наличието на втори по-късен под, унищожен при ремонта на съоръжението.

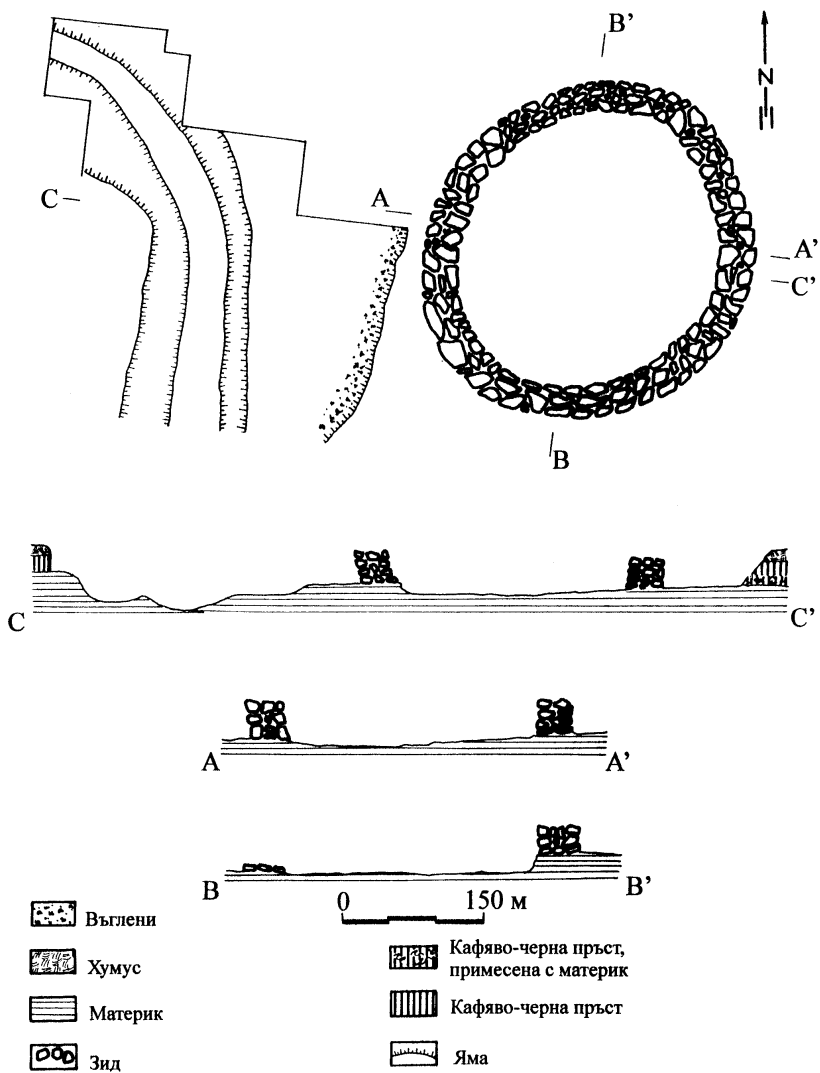
Прави впечатление, че като цяло кулата се е разрушавала встрани. Наличието на множество тухли, примесени с камъните, говори, че на определена височина, вероятно над 0,60–80 м., при градежа на кулата е използвана строителна керамика. Със сигурност е била покрита с жълти на цвят керемиди.

При работа в сондаж в западаната част на кулата е документирана яма на дълбочина 0,80 м, в която се откриха фрагменти керамика от римска епоха и късноантична епоха. Запазената височина на кулата е 0,80–1 м.

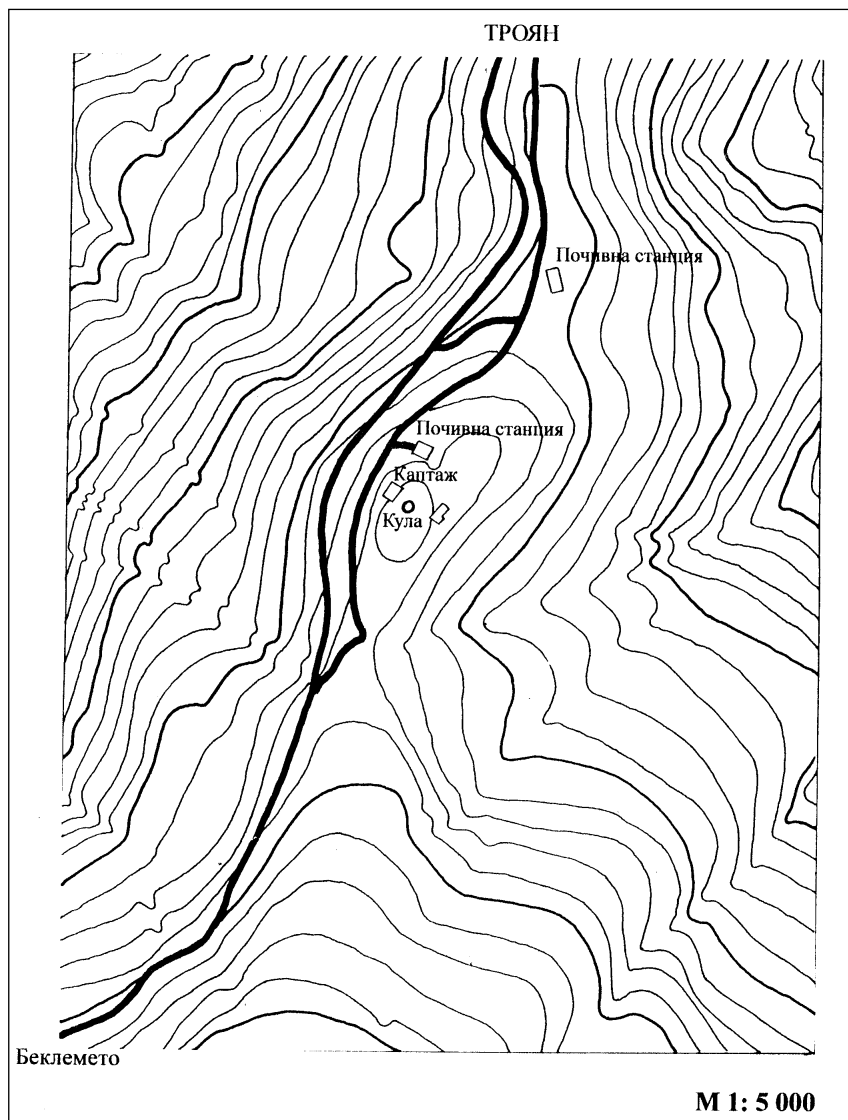
В южната част зидът на кулата е запазен само в последния си ред. В западната част зидът е фундиран по-дълбоко отколкото на север в зависимост от характера на терена.

Датираща строителния етап на изграждане на кулата, е малка бронзова монета от кр. на I век (вероятно изображение на император Тиберий). Тя е открита на нивото на фундиране на зида върху скалата.

При разкопките в квадратите на изток, юг и север не са разкрити други съоръжения. В посочените направления дълбочи-



Обр. 19. Стражева кула по пътя Ескус-Филипополис в района на Беклемето



Обр. 20. Ситуиране на стражева кула по пътя Ескус-Филипополис



Обр. 21. Основи на стражева кула

ната на пласта, в който се срещат случайно попаднали антични материали, варира от 0,25 до 0,40 м. Достигната максимална дълбочина на културните напластявания на север и запад е 0,80–1,30 м.

В стратиграфски план ситуацията в кулата е следната:

След чимовете от трева и хумусен пласт с дебелина 0,15 м следва 10–15 см пласт от нападали камъни и тухли. Следва 30 см пласт, състоящ се от пръст, примесена равномерно с римска керамика, фрагменти от стъклени съдове, животински кости, монети от I век, накити, връх на копие, бронзови пластини.

Следва 5 см пласт от тъмна горяла пръст, в която се откриват фрагменти от лошо изпечена керамика, която първоначално можем да определим като тракийска. В този пласт в южната част на квадрата са открити бронзови монети, сечени в Римска Македония в края на I в. пр. Хр.

Ясно изразен е пластът на дълбочина 0,60–0,70 м, където се срещат материали основно от I в. сл. Хр. – бронзови монети, бронзови токи и апликации на военна амуниция, фибули. Най-ранните фибули се датират за втората половина на I–II в. Най-голям е броят на продължително циркулирало асове и дюпондии от времето на императорите Клавдий и Веспасиан. Споменатият нумизматичен материал датира времето на изграждане на каменните основи на кулата. (Обр. 22)

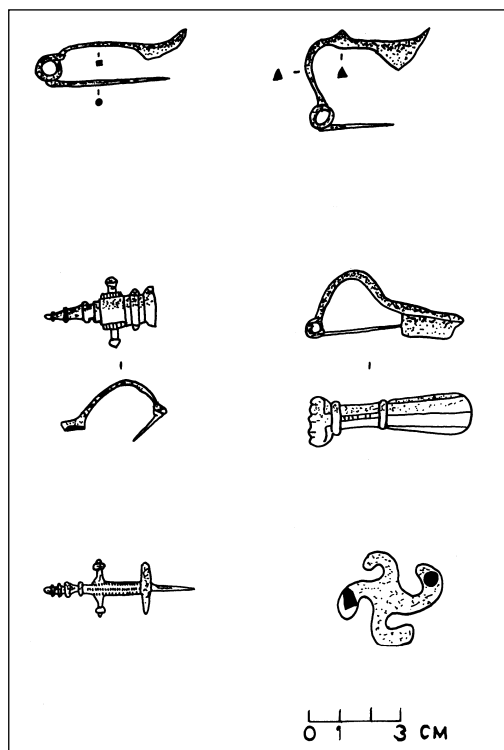


Обр. 22. Колективна монетна находка от III в., открита в района на кулата

Обилното количество фрагментирана римска керамика от III в. и една колективна монетна находка извън кулата, съдържаща антониани на императорите Аврелиан, Тацит и Проб, датира втория период на съществуване на съоръжението. Вероятно кулата е преустроена след готските нашествия в средата на III век. (Обр. 23)

Прави впечатление отсъствието на монети от времето на Северите, с изключение на една бронзова колониална монета на император Гета (211–212 г.).

Най-късно датирана монета в пластове извън кулата е антониан на император Диоклециан (284–305 г.), който хронологи-



Обр. 23. Римски фибули от проучванията на кулата

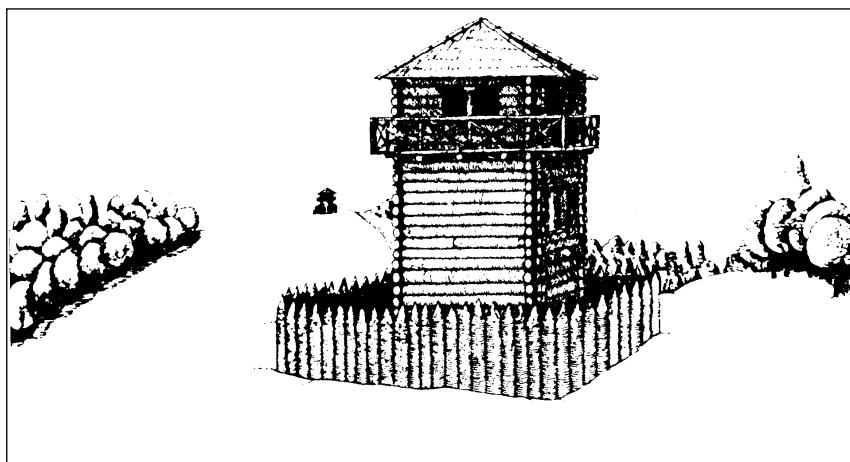
чески съвпада с някои керамични фрагменти от началото на IV век.

При разкопаване на квадрати № VI и разширение на кв. I на запад е открит ров, проследен на дължина 6 м. Широк е 4,40 м. В средата се забелязва изпъкнало ребро с височина 0,40 м и широко 0,70 м. От двете страни на реброто са прокопани две траншеи, които са широки в основата си 0,50 м. Ровът е съобразен с извивката на кулата. Точно в най-изпъкналата западна част на кулата ровът започва плавно да зивива на северозапад. От основата на кулата той от-

стои на 2,50 м. Траншеите са запълнени обилно с фрагменти от керамични съдове, датирани основно в III век, както и от множество животински съдове. Целият пласт до дъното на въпросните траншеи носи следите на обилно опалване. Върху изпъкналото ребро на съоръжението, както и върху основата на траншеите са открити ранноримски бронзови фибули. Вероятно въпросното съоръжение е построено преди изграждането на каменната кула. Вероятно се касае за отводнителен ров на голяма войнишка палатка, построена при овладяването на прохода от римски войници през I век. Освен керамични съдове и фрагменти от такива

при разкопките са открити множество метални предмети, сред които заслужава да споменем: различни по номинал оловни екзагии, ранноримски бронзови и сребърни фибули, елементи от предпазно въоръжение (токи и пластини от ризници), върхове на копия и стрели, бронзови и сребърни монети от края на I в. пр. Хр.–I в. сл. Хр., колективна находка от антониани от края на III век.

Поради липсата на други разкрити постройки в проучваната местност можем да определим новоразкритата кула като наблюдателна или сигнална. Най-точният термин за обекта е *Turris*. С него се обозначават малки по размер самостоятелни укрепителни постройки с полицейски функции. Основното предназначение на въпросната кула е било наблюдение на трафика по пътя за Филипополис. (Обр. 24) На юг от нея върху равната местност е бил построен временен палатков лагер.



Обр. 24. Графична възстановка на кулата от района на Беклемето

Преградна стена и ров в местността Маркови порти

В най-тясната част на билния хребет в района на Беклемето, по който преминава античният път за Филипополис, при строителни дейности през 60-те години на XX век е разкрита преградна стена, строена с добре обработени камъни, тухли, слепени обилно с хоросан. В средата на тази стена е имало порта, през която днес преминава асфалтиран път, който препокрива трасето на античния. Посочената местност носи показателното име – Маркови порти. Широка е около 30 м. От изток и запад следват стръмни склонове с голяма денивелация. Пред стената, която е разрушавана многократно при прокараването на кабели, днес ясно се забелязва широк до 6 метра ров, дълбок повече от 3 метра. Вероятно преградната стена и описаната кула в южната част на туристическото градче са образували единен комплекс.

Римската крайпътна станция *Montemno*

Според редица изследователи *Montemno* се е намирала в околностите на туристическото градче Беклемето. Разположението на станцията е отбелязано върху известната *Tabula Peutengeriana*, където е посочено, че *Montemno* отстои от *Ad Radices* на 8 римски мили.

Името на крайпътна станция *Montemno* се среща и върху надпис от 234 г., открит според историка В. Аврамов в района на “Спасителния дом” в м. Беклемето, разположена непосредствено в северното подножие на Троянския проход. Б. Геров счита, че надписът е намерен в местността Маркова капия, което отговаря на известната на Ф. Каниц местност Крали-Марков калаул. Из-

писан е с латински букви и е запазен във фрагментиран вид в лапидариума на Археологическия институт с музей в гр. София.

/ -- / [h]uiiusce prasad|es Haemi monti[s] |
vv. 5–12 / [s]anctissimi Augus(ti) / f(aciendum)
c(uravit) Quintus Decius / leg(atus) Aug(usti)
pr(o) pr(aetore) provinciae ? [Moe] s(iae) inf(erioris) -- ? ? –

Текстът е свързан с посвещение на долнодунавския императорски наместник и управител на провинция Quintus Decius към бог Юпитер. В него станцията е спомената като “praesides haemi montis”. Освен този надпис В. Аврамов споменава, че от района на “Спасителния дом” произхождат още епиграфски паметници, чието описание остава неосъществено от изследвателя.

Името на крайпътна станция Монтемно се споменава и от неизвестен равенски автор от VII в. След станция Melta (вероятно в околностите на гр. Ловеч) при изброяването на градовете на юг от Дунав под № 18 се среща станцията с видоизменено име Emon. Наименованието би могло да се преведе “на върха на Хемус” (на планината). Словоредът Mons Haem показва, че въпросното наименование е по-старо от III в., когато се явява Haemus или Haemi.

Откриването на споменатия епиграфски паметник е повод станцията да бъде локализирана от В. Аврамов, а впоследствие и от М. Маджаров, в района на туристическо градче Беклемето.

След Беклемето в съвременната археологическа литература е прието, че пътят, на който е била разположена станцията, се е отправял на юг към билото на планината и от там в югоизточна посока се е спускал в следващата римска станция Sub radices (с. Хр. Даново) – обект на археологически проучвания от 1980 г.

Тук е необходимо да се подчертае, че неизясненото точно намиране на епографския паметник от 234 г., забравените пътеписи на по-стари изследователи, както и теренните наблюдения, сондажни и археологически проучвания в района на Троянския

проход постовят отново въпроса за точната локализация на римската станция *Montemno* и прилежащите съоръжения по пътя за Филипопол. В тази насока на изследването ще приема, че при споменаването на м. Маркова капия, където се приема, че е открит надписът, Б. Геров отбелязва в бележка, че вероятно се има предвид известната на Ф. Каниц врата Крали-Марков караул. В тази местност според унгарския пътешественик и историк се е намирала крайпътна станция. Ф. Каниц обръща внимание в своите пътеписи за Балкана преди всичко на превала на Троянския проход, където според него стои “рудера” (*Rudera*) на вероятното Юстинианово укрепление, от което римският път се е спускал за два часа в долината на юг от билото. По всичко личи, че изследователят свързва двете местности, а Беклемето отбелязва само като направление на пътя за преминаване на планината.

Въпросното укрепление е споменато и от К. Иричек като “Трета крепостна развалина” на върха на Троянския проход.

След Каниц и Иричек следите от вероятното укрепление или високопланинско селище са отбелязани през лятото на 1996 г. в м. Курт хисар (1625 м н.в.) и Влашки мандри (1556 м н.в.), разположени на около 3 км югоизточно от паметника на загиналите в Руско-турската освободителна война от 1877–1878 г. При тогавашните ми обходи бяха открити голямо количество строителна и битова керамика от римската и ранновизантийската епоха, желязна фибула от V в., железен свещник, гвоздеи, дребни метални предмети, монети. Регистрирани са иманярски изкопи по цялото протежение на пътя от вр. Курт хисар до южното подножие на вр. Сиврията (1522 м н.в.). Както в повечето случаи иманярската интервенция е повод през лятото на 1997 г. в посочения район да бъдат проведени археологически изследвания, съпътствани с подобни теренни обходи на античния път от двете страни на планината. След кратко прекъсване проучванията са подновени през лятото на 2001 г. При теренните обходи е установено, че след Беклемето пътят се е насочвал на югоизток, преминавал е билната част на планината и от там се е насочвал в посо-

ка м. Курт хисар – Влашки мандри – Сиврията. Впрочем това е била единствено удобната пътна артерия предвид стръмните склонове на Джафар дере и м. Горялата планина от двете страни на посочените направления. На билото на прохода древният път е събирал в себе си страничните пътеки, приенаващи през м. Зеленика (с. Бели Осъм) и м. Чучул, разположена на изток от билото. Пътната настилка до южното подножие на вр. Сиврията е била изградена по два способа.

При първия способ за основа е използван естественият здрав терен, върху който настилката е изградена от два пласта. Първият пласт се състои от ситни камъни. Над него са наредени средни по големина камъни с неправилна форма, които оформят пътната настилка. Средата на пътя е обозначена с надлъжно разположени продълговати камъни. Широчината на пътя е достигала 6 м. (Обр. 25)

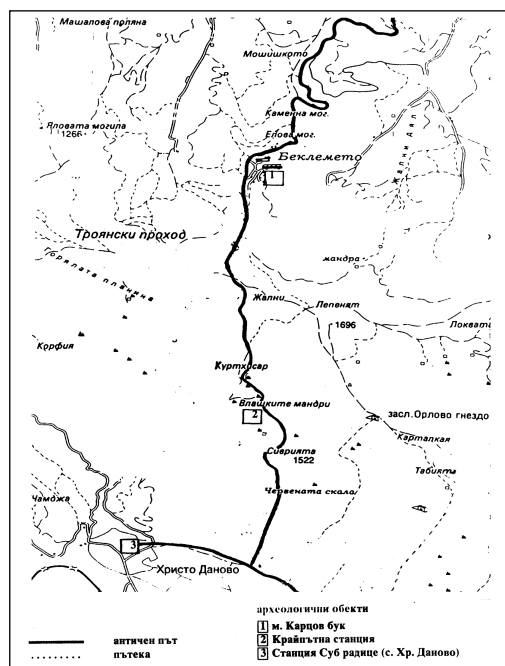


Обр. 25. Римски път в района на Беклемето

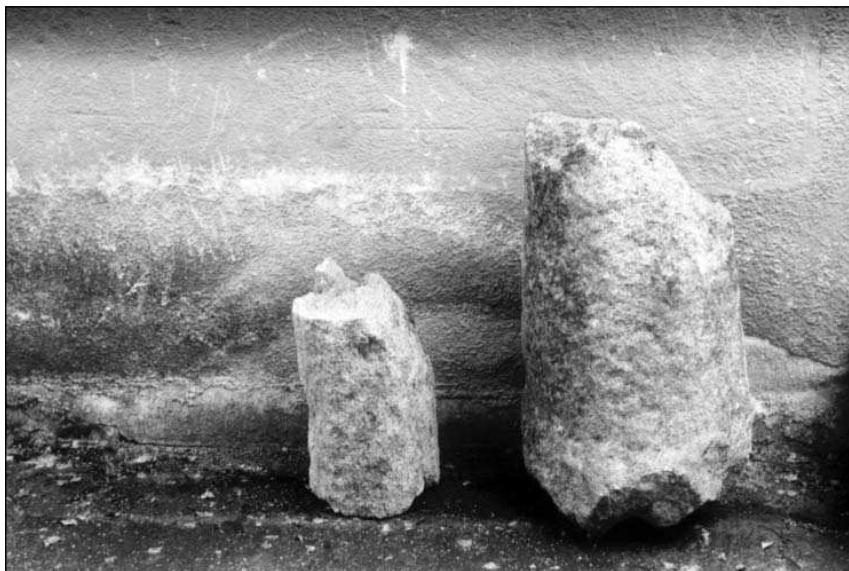
Вторият начин на изграждане на пътната настилка изцяло копира стария тракийски способ да се използва материковата скала или нанасяне на чакълеста подложка. На практика този способ на оформяне на пътя е най-разпространен в билната част на планината или рамните участъци. Необходимо е да се отбележи, че не навсякъде пътят е бил настлан “калдъръм”. На много места по трасето на пътя за Sub radices са били построени отводнителни съоръжения (каналы, покрити с големи плочи) и подпорни стени, които били принос към добрата запазеност на пътя, който в древността придобивал формата на истинска поддържана магистрала. (Обр. 26)

При обход на 300 м североизточно от вр. Курт хисар бяха открити фрагменти от разрушена колона от гранит със запазена

височина 0,69 м. Приблизително на 1,5 км в южното подножие на върха и в близост до развалините на антична постройка бе открита втора колона със запазена височина 0,87 м, изработена от сходен гранитен блок като първата. (Обр. 27) При документирането на колоните следи от надпис не бяха открити, но се приема, че това са част от милиарни колони, чрез които римляните на разстояние една миля са отбелязвали отделни отсечки от пътя и посоката на



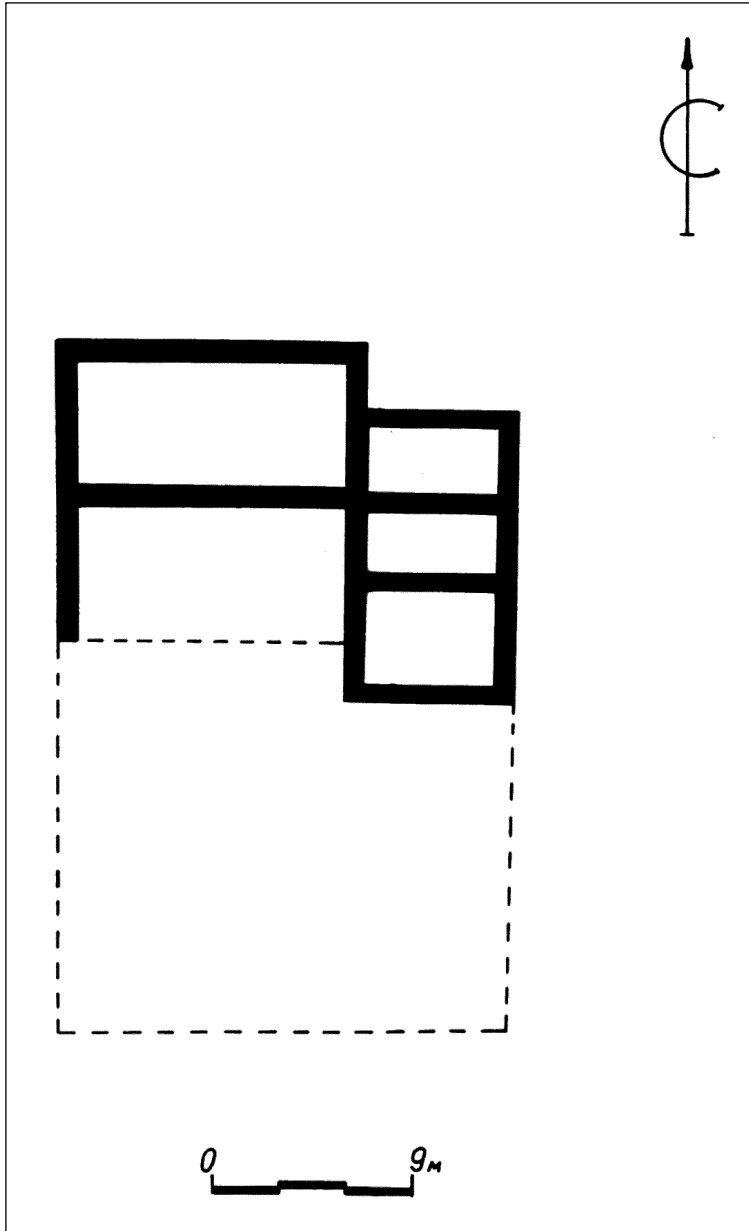
Обр. 26. Римски път в района на Монтемно – карта



Обр. 27. Милиарни колони от Монтемно

предвижване. Трасето на пътя в района на посочените по-горе местности е преминавало от източната страна на вр. Курт хисар, където през изкуствено оформени просеки в отделни стърчащи скали е достигнало равната платовидна местност Влашки мандри. На това място, непосредствено до трасето на пътя, бяха открити основите на силно разрушена антична постройка. При почистването на лицето на северната и запазени участъци от източната стена се установи, че сградата е имала правоъгълна форма, като надлъжната ос е спазвала ориентация север-юг с 10° отклонение на северозапад – югоизток. (Обр. 28)

Северната стена, която е запазена най-добре, е била дълга 22 м, а от източната стена се разкри запазен участък от 15 м. За съжаление голяма част от южната половина на сградата е била унищожена от иманяри чрез използване на верижни машини. Приблизително заемащата площ на сградата е била около 500 кв. м. Дебелината на външните зидове е 0,90 м, а на вътрешните 0,60 м.



Обр. 28. План на крайпътната станция Монтемно

Изградени са били от ломен камък, споен с бял хоросанов разтвор, примесени на места с тухли. Тухли вероятно са използвани и за подова настилка във вътрешността на сградата.

При почистването на иманярските изкопи в източната част на сградата се разкриха очертанията на 3 верижно подредени помещения – № 1 (6,00 x 3,80 м), № 2 (6,10 x 3,00 м) и № 3 (5,00 x 5,80 м). И трите са били вкопани на 0,50–0,60 м, от античното ниво на околния терен. Входи не бяха открити, което ни навежда на мисълта, че те са били разрушени на посоченото ниво. Въз основа на аерофотоснимки от 1947 г. можем да допуснем, че на изток е съществувало четвърто помещение, разрушено от иманярите. В процеса на разкопките установих, че над стерилния земен пласт в основата на сградата е имало горял пласт с дебелина 0,20–0,30 м, примесен с отделни фрагменти тракийска керамика. Над посочения пласт пръстта е била трамбована и подготвена за основа на по-късната римска постройка. Поради факта, че зидовете на външната стена, както и на помещенията във вътрешността, бяха разкрити силно разрушени, ни затруднява да определим функциите на помещенията. Сградата е била покрита с тегули и имбрици с различни размери при активното използване на дървени греди. Някои от тях, ако съдим по голямото количество намерени гвоздеи, са достигали дебелина 15–18 см. При построяването на сградата е използван както широколистен материал, така и дървесина от черен бор. (Обр. 29)

Продължилите през 2001 г. проучвания в района на Влашки мандри хвърлят допълнителна светлина върху облика на крайпътните съоръжения в билната част на Централен Хемус. Западно от помещение № 1 е разкрито друго по-голямо помещение, условно обозначено с № 4, с размери 12,50 x 5,10 м. (Обр. 29). Вероятно то е приютявало домашни животни, за което свидетелстват множеството гвоздеи (клинци) от подкови на пода на помещението, липсата на битова керамика и размерите му. Въз основа на аерофотоснимки, можем да допуснем, че в сградата се е влизло от юг. След входа е следвало голямо квадратно помещение,



Обр. 29. Основи на станцията

което на север е достигало до помещение № 4. На 60 м източно от централната сграда в м. Влашки мандри са разкрити основите на кръгла кула, изградена от местен ломен камък, калова спойка и оскъдно използване на хоросан. Подът е бил настлан с масивни тухли с размери 34 x 35 x 5 см. Под тях следва хоросанов пълнеж и трамбована светлокафява пръст. (Обр. 30)

Вероятно горната част на кулата е била изградена от дървен материал, покрит с керемиди. Тя е заемала изключително стратегическо място за охрана на близко преминаващия път и наблюдение на цялата платовидна местност от вр. Курт хисар до вр. Сиврията.

Откритата при разкопките фрагментирана битова керамика се отнася за периода II–III в. Необходимо е да се подчертае, че в непосредствена близост до кулата не са открити следи от други съоръжения. Такива не се забелязват и върху аероснимките.



Обр. 30. Основи на наблюдателна кула в района на Монтемно

В процеса на теренните проучвания в околностите на м. Влашки мандри се регистрираха следите и на по-малки сгради, разположени по цялото протежение на вр. Курт хисар до южното подножие на Сиврията.

На 100 м. южно от вр. Курт хисар в иманярски и рударски изкопи се събра голямо количество битова керамика от периода V–I в. пр. Хр. и римската епоха II–IV в. Площта, върху която се откриха материалите, обхваща около 300 кв. м и вероятно се касае за останки от наблюдателна кула, разполагаща с добра визуална връзка с билото на планината на север и цялото протежение на пътя до м. Влашки мандри. Последното предположение се базира на откритите следи от силно разрушени зидове и строителен материал от Античността. При заложен сондаж е достигната дълбочина 0,50 м. Подът на постройката е бил изграден от ситен чакъл, примесен с хоросан. В иманярски изкопи се забелязват малки по размер керемиди. Липсват и следи от зидове. Навсякъ-

де се забелязват късове от скала, вероятно използвана за градеж. Интерес предизвиква намерената в м. Курт хисар изцяло запазена бронзова ранноримска фибула тип *auscila*. Откритият накит е с плоско извит лък с трапецовидно сечение, шарнирна конструкция на иглата, над която се намира малка плочка с трудноразчетим надпис. Фибулата може да бъде датирана за I в. сл. Хр.

При теренни и сондажни археологически проучвания през 2001 г. са регистрирани наблюдателна кула с правоъгълна форма (5 x 3 м), изградена от суха зидария на вр. Сиврията и основата на две сгради от периода II–III в. Разположени на разстояние 800 м. Една от друга непосредствено до трасето на пътя за *Sub radices* (с. Христо даново). Сградите са локализирани южно от вр. Сиврията в окаяно състояние вследствие на иманярски изкопи. Предполагаемата площ на сградата е около 200 кв. м. И при двете сгради освен римска керамика е открита тракийска керамика, която указва наличието на по-ранни съоръжения от римската епоха.

В процеса на проучванията беше разкрит разнообразен керамичен и стъклен материал, достигнал до нас фрагментиран. Поради големите иманярски изкопи разглеждането на находките стратиграфски в повечето случаи е невъзможно. Изключение прави споменатият пласт с дебелина 0,30 м над стерилната почва, където са открити фрагменти от тракийски съдове.

Масовият керамичен материал обхваща фрагменти от тракийска, римска и ранновизантийска епоха, отделни фрагменти от периода VII–IX век.

При разкопките при м. Влашки мандри се откриха меден средновековен пръстен, две фрагментирани римски фибули, железни токи за колан, медна апликация, голямо количество гвоздеи, метални предмети от порти.

Сред новите находки от станцията се открояват бронзова статуетка на бог Хермес и фрагмент от римски епиграфски паметник вероятно от средата на II в., преизползван за строителен материал в строежа на помещение № 4. (Обр. 31, 32, 33)



Обр. 31. Римски епиграфски паметник от станцията



Обр. 32. Бронзова статуетка на бог Хермес – лице



Обр. 33. Бронзова статуетка на бог Хермес – гръб

Сред развалините на сградата в м. Влашки мандри бяха събрани находки от нападателно и защитно оръжие от римската епоха – върхове на копие и стрели. Към тях можем да прибавим бронзов набузнник, определен първоначално като легионерски шлем тип Хагенау (Haggenau), изработван като къснореспубликанските шлемове с полукръгла яка отзад, с двойна козирка отпред и профилиран връх отгоре. Набузнникът е прикачван с шарнир. Датиран е за първата половина на I в. сл. Хр.

Набузнникът, открит в м. Влашки мандри, е част от шлем, спадащ към групата на т.нар. имперо-галски тип, разпространен сред легионите през Августовата епоха. За Мизия се допуска, че подобни шлемове се появяват през втората половина на I в., когато в провинцията е прехвърлен Трети галски легион, а на мястото са сформирани смесени трако-галски али.

Въпреки че по-обобщаващи предположения за вида шлем, от който е запазен само набузнникът, биха били прибързани преди да бъдат открити други негови части, ще подкрепя общото мнение, че коментираната находка доказва присъствието на военна част в района.

С конкретния планински район можем да свържем и няколко накитни предмета, открити в “могилен гроб, разкрит някъде в планината при направата на пътя Троян–Кърнаре”. Накитите включват фибули, тока, пръстени и обеци, интерпретирани като “остготски” с датировка около V в. сл. Хр.

Заслужава да бъде спомената и една случайна находка на моливдовул от XI век, открита в близост до м. Влашки мандри. Печатът е бил собственост на българина на византийска служба Страцимир, носещ титлите протоспатарий, упат и протонотарий. (Обр. 34)

Архитектурните особености на разкритата антична сграда в м. Влашки мандри, разположението и връзката със следи от други сгради и наблюдателни кули подсказват, че на това място по пътя за Филипопол е съществувала крайпътна станция. Откриването през лятото на 2001 г. на кръгла охранителна кула, ней-



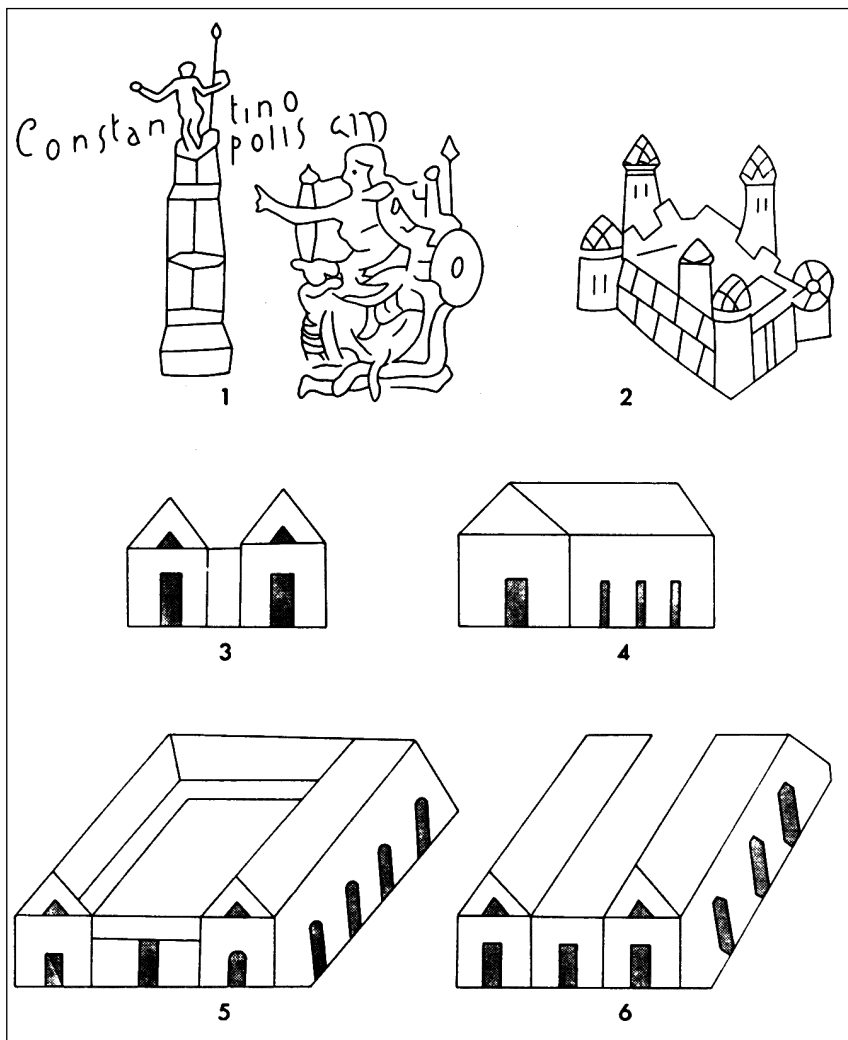
Обр. 34. Моливдовул на протоспатарий Срацимир – рисунка

ната визуална връзка с върховете Курт хисар – Сиврията, чиито антични развалини вероятно са част от сгради за охрана и наблюдения, позволява един по-точен анализ на разкрития крайпътен комплекс. (Обр. 35)

Освен с твърде общия термин “крайпътна станция” откритите съоръжения по билната част на Хемус можем да интерпретираме най-точно като президия (*praesidium*), така както *Monte Naemus* е спомената в епиграфския паметник от 234 г.

Въпреки че този широко засвидетелстван в античната епиграфска традиция термин остава един от най-неясните, приемам становището, че под президия следва да се подразбира преди всичко укрепления за вътрешна сигурност в провинциите на империята, с подчертана полицейска функция по важните пътища. В тях са били настанявани и малки гарнизони със собствено командване, вероятно пряко подчинени на провинциалния управител на командващия офицер на някоя кохорта, дислоцирана на постоянен лагер. Можем да допуснем, че военната част от *Montemno* сезонно е била дислоцирана от кастела *Sostra* (с. Ломец, Троянска община), където през II–III век са били дислоцирани няколко кохорти с численост от 1000 и 500 човека.

Кога е бил построен комплексът от сгради в м. Влашки мандри? Археологическият материал, който може да хвърли светли-



Обр. 35. Антични рисунки на крайпътни сгради

на по този въпрос, са откритите монети, намерени случайно на повърхността в процеса на разкопките, както и тези, притежание на частни колекции. Очевидно най-ранните монети от римската епоха са медни и бронзови от епохата на Юлиево-Клавдиевата династия (I в.), монети на императорите от Флавиевата династия, сечени в различни градове на юг от Хемус. Ранният монетен материал, бронзовият набузник и фибулите хронологически са синхронни с изсичането на известния надпис от 61 г., открит при с. Михалци (Via mata). От него научаваме, че по заповед на император Нерон прокуратора на провинция Тракия Тит Юлий Уст се погрижил по военните пътища да се построят таберни и претории (вид крайпътни станции). Грижата за постройките в района на проучванията е засвидетелствана в друг надпис от същото село, датиран от 175 г., когато император Марк Аврелий възстановява със собствени средства рухналите по пътищата станции (стабули). Присъствието на военна част в м. Влашки мандри, както и гъсто разположените сгради по пътя в планинската част вероятно може да се обясни и с честите размирици на планинските траки в ранните години на римското господство, както на възлови места в провинциите са били дислоцирани помощни военни части.

Приемайки, че още през I в. сл. Хр. на изследваните от нас места е изградена крайпътна станция и укрепления, е необходимо да се спрем на факта, че основната сграда в м. Влашки мандри е била построена върху по-стара, тракийска. Това се потвърждава както от културните напластявания, така и от фрагментирания керамичен материал и някои монети от елинистическата епоха. Вероятно в края на I хил. пр. Хр. в м. Курт хисар също функционират тракийски постройки, с които можем да свържем намерените бронзови монети на градовете Перинт, Абдера, Бизия и Никея. В този смисъл е необходимо да се припомни предположението, че римляните изграждат и организират вече утвърдени пътни артерии, функционирали в предримската епоха. Прави впечатление, че сградите и съоръженията в отсечката Ad

radices – Sub radices са разположени средно на 800–1000 м една от друга, факт, който подсказва организация и планиране на строежите по пътя.

Наличието на “тракийски културен пласт” във всички известни сгради в планинската отсечка на пътя за Филипопол доказва, че тази организация е дело на траките преди идването на римляните като завоеватели и строители. По подобие на усилията на римската провинция власт в дн. български земи, грижата за охрана на търговския трафик и преминаването на военни части през прохода е било плод на държавната политика.

Според една уместна забележка на проф. Борис Геров около средата на I в. сл. Хр. преходът е бил охраняван от римски военни части. Нейното дислоциране е станало вероятно по времето на император Клавдий (41–54 г.), за което свидетелстват някои от описаните предмети, открити в м. Влашки мандри. Що се отнася до горната хронологическа граница на функциониране на комплекса от сгради в билната част на планината може да посочим края на V в., когато повечето станции по пътя Ескус–Филипопол са унищожени от хуните. Такава е историческата ситуация с кастела Sostra (на север) от станцията Ad radices (на юг). Хипотезата се подкрепя както от датировката на разкритите археологически материали в м. Влашки мандри, така и от писмените сведения на гръцкия историк Теофилакт Симоката (Theoph Simocatta. *Historiae*. VIII, 4, 3–8) за похода на византийския военачалник Коментиол от Нове през Хемус за Филипопол. От разказа на Симоката става ясно, че в края на VI век, когато всъщност Коментиал пресича планината по т. нар. “Траянов път”, той е неизползван и в лошо състояние. Последното му преминаване според разказа е станало преди 90 години, т.е. края на V в. сл. Хр.

Макар и оскъдни, някои археологически данни (монети, фрагментирана керамика и молевдувъл на протоспатарий Срацимир) подсказват, че пътят е използван през IX–XII в.

В началото на тази част от книгата поставих отново въпроса относно точното локализиране на станцията (президия)

Montemno. До откриването на нов епиграфски материал в района на Троянския проход трудно можем да бъдем категорични, че новооткритата станция в м. Влашки мандри е Montemno. Самото ѝ разположение обаче отговаря най-точно на превода на името ѝ – “на върха на Хемус” (на планината). В този смисъл трудно можем да се съгласим с локализацията на станцията, предложена от някои археолози.

Посочената от М. Маджаров площ от 200 кв. м в м. Карцов бук, върху която на повърхността са откривани фрагменти от римска и битова керамика, не отговаря на сегашното състояние на обекта. Твърде възможно е през втората половина на I хил. пр. Хр., римската и ранновизантийската епоха в близост до м. Карцов бук да е съществувала малка по площ сграда, обслужваща преминаващите пътници през прохода. Отделни сгради вероятно са били разположени и в м. Маркови порти и северната част на туристическото градче.

Впрочем една от основните причини станция Montemno да не е била построена в пределите на Беклемето е, че това място (посока Влашки мандри) не е било в състояние да контролира страничните обходни пътеки през м. Прекопите и през “Чучул”, които се насочват на билото единствено към Курт хисар.

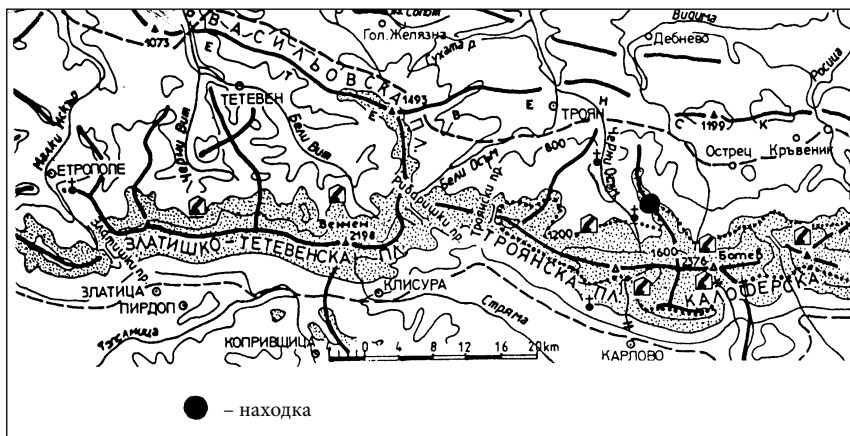
Представените накратко резултати от проучването на археологическите обекти в района на Влашки мандри в билната част на Централна Стара планина илюстрират една устойчива традиция за охрана и контрол на търговския трафик от двете страни на планината на повече от две хиляди години. От друга страна откриването на нова крайпътна станция по трасето на важния за римската империя път от Ескус за Филипопол доказва необходимостта от по-съвместно проучване на древните пътища в планината и задълбочен анализ на археологическите, писмени и картографски материал.

Калето при с. Черни Осъм и следите от битка с готите в средата на III в.

Една от второстепенните старопланински пътни артерии, използвани в древността, е пътеката, пресичаща масива на вр. Жълтец (2227 м н.в.) и свързваща земите по горното течение на р. Осъм с Карловското поле. (Обр. 36)

По-осезаемо тя започва от вр. Калето (1357 м н.в.), където се събират множество пътеки от долината на р. Черни Осъм и р. Видима. След Калето се насочва по широкия хребет източно от Зелениковския манастир в посока на м. Поленици. Тук тя се стеснява и в скалистия участък на северозападните склонове на вр. Жълтец пресича билото на планината в посока на масива Равнец и района на с. Васил Левски (Карловско). Пътеката е популярна с името Карловски път.

В много участъци тя има облик на път, широк 3 метра, с каменна настилка и подзидвания от двете страни.



Обр. 36. Място на антична битка с готите

Трасирането ѝ през Античността е извършено чрез единични надгробни могили, разположени на височина около 1300 м н.в. и колективна находка на хемидрахми на Парион, открити в махала в източното подножие на вр. Калето.

Споменатата местност Калето е разположена на 6 км югоизточно от с. Черни Осъм (Троянска община), на билото на вододелния рид между долините на р. Видима и р. Черни Осъм. Прочувена е по време на експедиция “Централен Балкан–2001”.

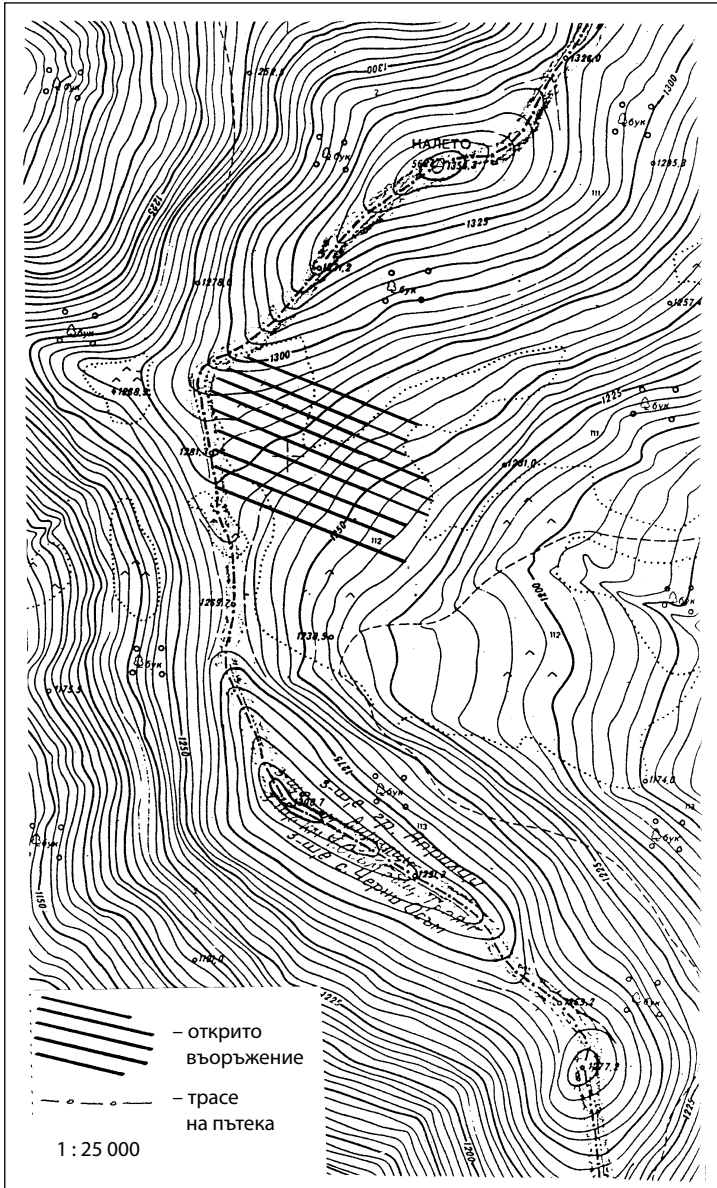
Местността Калето (1357 м н.в.) доминира над околния терен по хребета. Дължината ѝ по оста изток–запад е 25 м. От северната ѝ страна се забелязват две малки, изкуствено подравнени тераси с размери 10 x 3 м, разположени на различни нива. От изток, север и запад местността е оградена със силно разрушена стена, градена от големи плочести камъни без спойка. На терена стената (?) е във форма на разсип. При сондиране в северозападната, най-ниска тераса, материали не бяха открити.

Обходът на югозападните склонове на хълма, отстоящи на 300 м от котата на Калето, обаче бе резултатен. Събрано бе голямо количество римско нападателно оръжие (върхове на копия), желязно умбо от щит, бронзови предмети и монети от нач. на III в. сл. Хр. Предметите излизаха на дълбочина от 0,30 м.

Допълнително основание за проверка на посочените склонове на Калето е информация от жители на с. Черни Осъм за откриването през последните десетилетия на множество върхове на копия.

Предметите, които следва да опишем, са открити на терен, в чиято дълбочина липсват следи от сгради, архитектурни съоръжения, керамични фрагменти и изобщо следи от уседнал живот. Върховете на копия се откриват безразборно, в повечето случаи забити под наклон в земята при пряко попадение, на площ от около 2 кв. км. (Обр. 37)

В същия район бяха намерени 5 бронзови римски колониални монети, носещи лика на императорите Септимий Север (193–211 г.) и Каракала (211–217 г.). Всичките са силно корозира-



Обр. 37. Карта на битката с готите и намиране на археологически материали

ли. Единствено върху реверса на една от тях може да се прочете името на гр. Пауталия (дн. Кюстендил).

В наличния оръжеен материал върховете на копия представят разнообразие от форми и пропорции, битували едновременно в един период с твърде тесни хронологични граници. (Обр. 38)

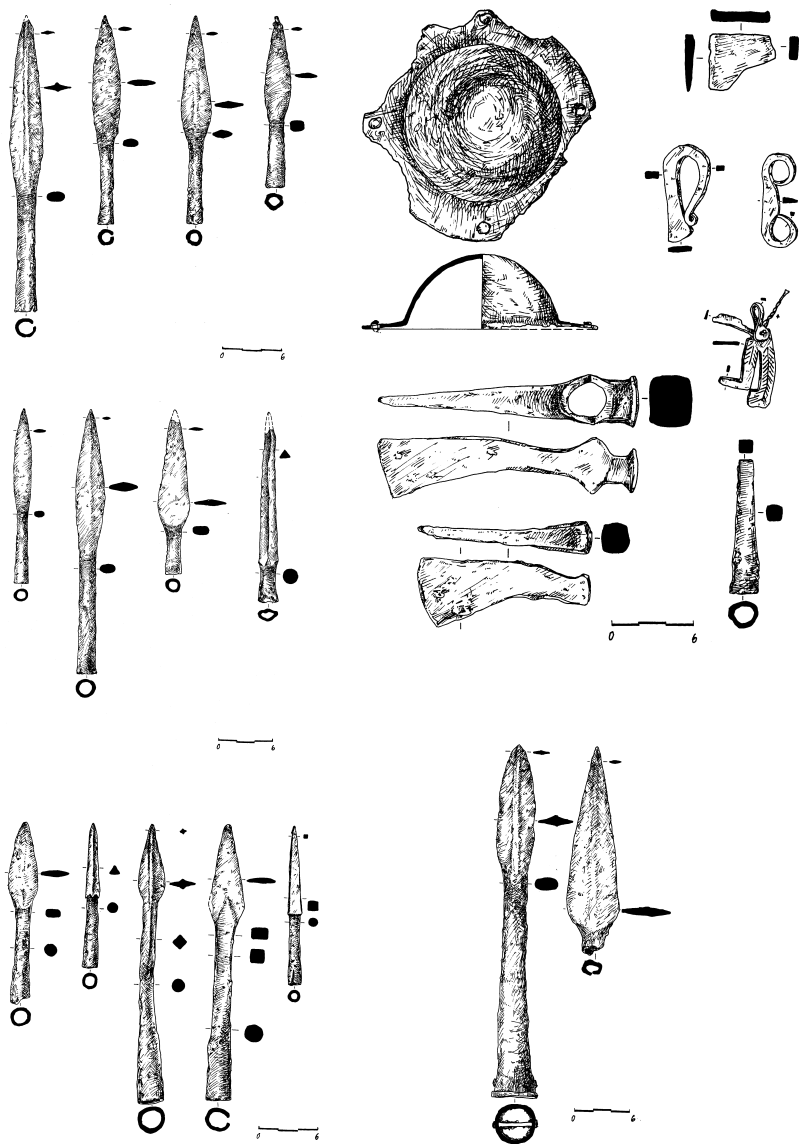
Върховете на копия са 14 броя. Два от тях принадлежат на pilum; останалите – на lancea.

Двата вида копия имат съществени разлики. За пилума е характерно късото острие с три- или четириъгълно сечение. Металното тяло (между острие и дръжка) е дълго около 0,60 м. Формата му най-често е кръгла, понякога квадратна или триъгълна. Към дървената дръжка се захваща чрез въткване и допълнително занитване. Не са редки случаите на наличието на втулка при пилума. Оределящият признак е триъгълната форма на върха. (Обр. 39–43)

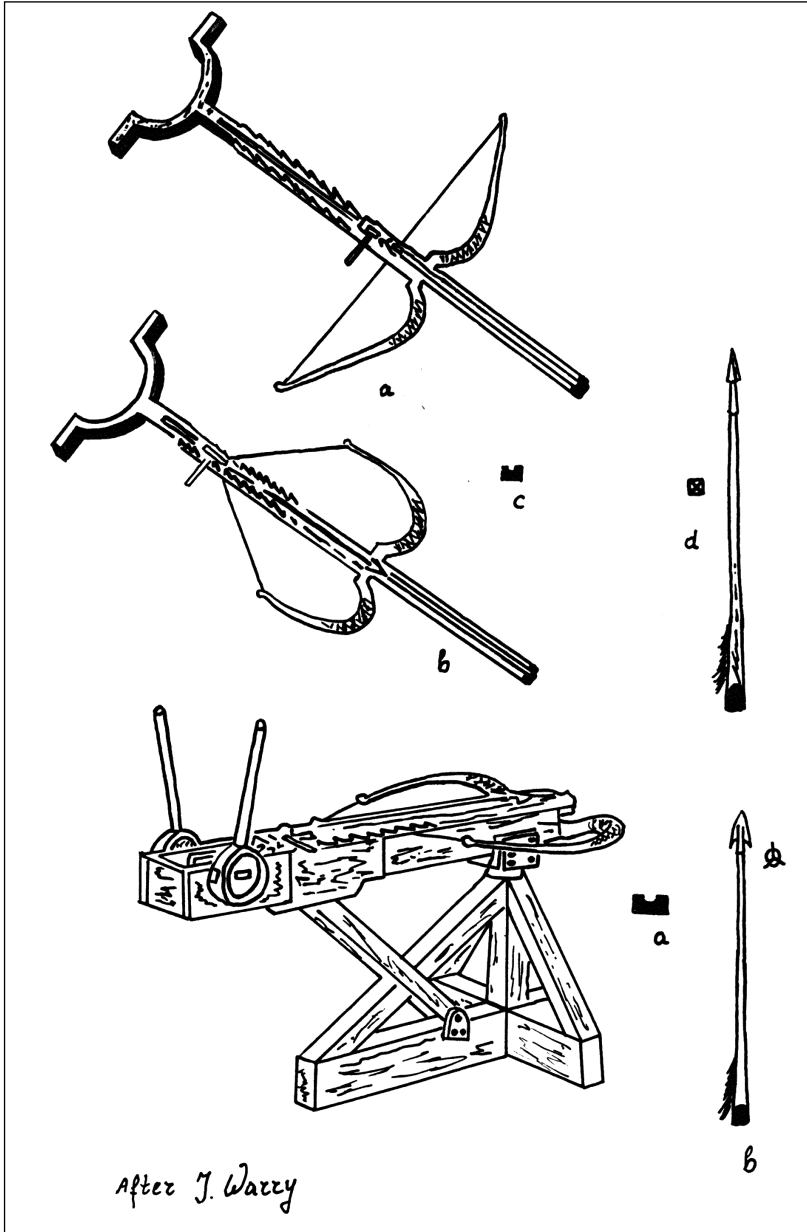
Ланцеата е с листовиден връх и втулка за захващане към дръжката. Съотношението между тях се изменя и фиксира хронологичните граници на периода на битуване.



Обр. 38. Част от римско нападетелно въоръжение – снимка



Обр. 39–43. Графична възстановка на римско въоръжение



Обр. 44. Възстановка на римско въоръжение

Две находки спадат към специфичен тип пилумни върхове. Долнодунавският лимес и прилежащите му римски провинции се появяват през III в. сл. Хр. Локализирането на този тип пилуми навежда на предположението, че е използван както от кавалерията, така и от смесени военни части. (Обр. 44)

Останалите 12 броя са ланцеи. Големината им варира от 0,18 м до 0,40 м. Три от тях са с ясно изразен надлъжен ръб. Съотношението между острие и втулка (1:1) е характерно за II и нач. на III в. Диаметърът на втулките при шест от ланцеите варира от 0,014 до 0,02 м. Всички те са леки копия, предназначени за хвърляне.

Сред находките особен интерес, като носител на информация, представлява върхът на най-голямото копие. Той принадлежи на стрела, предназначена за механично изхвърляне. В литературата се среща като катапултна. Всеизвестен е големият набор от разновидности на метателните машини, използвани през Античността. Сред тях е и катапултът – тежка обсадна машина, чиято конструкция е пригодена за изхвърляне на каменни или оловни топки, основно срещу крепостни стени и други укрепления. На този принцип древната военна тактика усвоява и други механизми за мятане на огън, копия и стрели. Конструкцията на всеки един от тях, разбира се, има своите особености, предвид оръжието, което трябва да поеме и изстреля на известно разстояние. Пак поради тези причини някои са тежки, трудно подвижни (*balista*, *oxybeles*, *scorpio*), а други твърде мобилни (*gastraphetes*).

Последният спокойно може да бъде определен като прародителя на арбалета. Това е механично оръжие, пригодено да се държи в ръка при ползване. Основното в конструкцията му е лък, прикачен към дървено тяло с улей. В единия край завършва с дъга, която служи за прикрепяне към тялото при зареждане. Оттам идва и наименованието му: *gastro* – корем. При стрелба се поставя така, че дъгата ляга на раменната извивка. Едната половина на дървеното тяло, между лъка и дъгата, е снабдено с метални зъби. Те са с обратен наклон. На тях се застопорява плъзгащ се

механизъм, към който е прикачена тетивата. Улеят на гастрарфета е с квадратно сечение, с каквото са и върховете на стрелите към него. Този факт не е случаен. Формата на стрелата следва тази на улея. Така придвижването ѝ е безпрепятствено. Освен това квадратното сечение на улея е напълно съвместимо с по-тънките стени на дървеното тяло при гастрарфета. За сравнение оксиделът е с овален улей, чиито стени обаче са значително по-дебели. Това позволява да се избегне рискът при точките на изтъняване.

Сред находките от м. Калето фигурира и едно умбо със сферична форма. От периферията му липсват отделни фрагменти, но четирите нита, или по-точно главичките им, са запазени. На гърба си умбото е съхранило пластината, чрез която е прикрепяно към щита. Тя преминава през целия му диаметър и свързва два срещуположни нита.

Умбото е онзи елемент на щита, който най-често достига до нас. Останалите метални части обикновено корозират до неузнаваемост и рядко позволяват вярна интерпретация. Поради пестеливия археологически материал за формата и конструкцията на щитовете, използвани в римските провинции на територията на дн. България, съдим предимно от писмените и иконографски извори. Ето защо всеки допълнително открит нит, желязна пластина или част от мрежа ги прави значими за изграждането на действителната конструкция на античния щит.

Наред с оръжейните елементи, включващи и желязен накрайник на копие, в коментираната обща находка фигурират няколко с разнообразни функции: две желязни огнива, една бронзова пластина, две брадви и един многофункционален предмет, определен от Хр. Дерменджиев като инструмент за почистване на огнестрелно оръжие през Късното средновековие. Предвид продължителното използване на Карловския път не е изключено в бъдеще да се откриват по трасето му находки от по-късни епохи.

Описаната археологическа ситуация навежда основателно на мисълта, че се касае за сражение, станало в началото на III в.сл. Хр.

Хипотетично битката би могла да се свърже с първите масирани нашествия на готи, яциги и квади в провинция Долна Мизия.

Откриването на образци от римско нападателно въоръжение в района на вр. Калето предполага присъствието на помощна военна част, охранявала второстепенна пътека към основния път Ескус – Филипополис. И нейният базов лагер е най-близо намиращият се в района кастел Sostra (с. Ломец, Троянска община), където през II–III в. сл. Хр. са битували няколко кохорти.

Видът на оръжието (пилуми, леки и тежки ланцеи, *gastraphetes*) изключва тезата за охранителна служба на малочислен контингент от цивилното население, обитаващо военната повинност. Напротив, говори за професионална военна част, ангажирана с планинските проходи и пътни артерии.

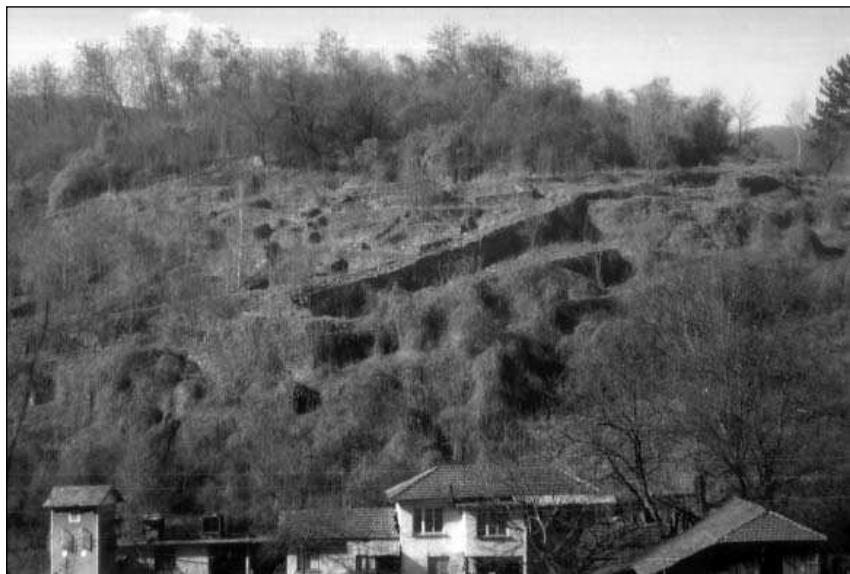
Стиловата характеристика на оръжейния материал го отнася към първата четвърт на III в. сл. Хр. Датировката е прецизирана от нумизматичните находки (монети на Септимий Север 193–211 г. и Каракала 211–217 г.).

Подробности за числеността и битуването, както и за точното наименование на конкретната помощна част, ще предложат бъдещите разкопки в района.

Средновековният град-крепост при с. Дебнево

Местността Калето се намира в центъра на с. Дебнево и представлява куполообразно възвишение от състава на стръмните ридове на Ловчанската планина с надморска височина 450 м. Крепостната стена върви по билото, като загражда едно елипсоидно пространство с повърхнина 18 дка. (Обр. 45). В следващите редове представям наблюденията на археолога Мария Чачева за обекта.

Крепостната система е изразена с две концентрични стени. И двете стени – външна и вътрешна, следват конфигурацията на терена. Основите им са положени или направо върху скалистата почва, или най-много на дълбочина 2 м. И двете стени са



Обр. 45. Крепостта при с. Дебнево – поглед от изток (2007 г.)

градени с лице от ломени камъни и пълнеж от чакъл, обилно примесен с бял хоросан. Дебелината на крепостните зидове е от 2 до 2,20 м. Втората крепостна стена стои на 6 до 10 м от първата. Независимо, че майсторите строители са се съобразили с конфигурацията на терена, то те са се стремили да спазват известна линейност при изграждането на крепостния зид на втората (вътрешна) стена. Крепостната стена е снабдена на север с порта за пешеходци и на северозапад с голяма порта. Последната е широка 4,6 м и е била предназначена за превозни средства. Построена е след разрушаването на първата крепостна стена, на която били допълнително прилепени (построени) от вътрешната страна два пилона с трапецовиден план. За праг на портата е служила разрушената куртина на първа крепостна стена. Вътрешната (втора) крепостна стена е снабдена: на север – с една четириъгълна кула и една потерна със стълбище, на северозапад – с две караулни помещения.

Почти по средата на портата през зида на първата крепостна стена преминава отводнителният канал, който води от вътрешността, минава между двете караулни помещения и излиза навън от крепостта. Улеят на канала в напречен разрез има правоъгълна форма. Той е облицован и покрит с добре огладени каменни плочи. Двете караулни помещения са еднокамерни с четириъгълен план близо до правоъгълния. Зидовете им са изградени от плочести камъни и кал. Те са построени пред външното лице на втората крепостна стена срещу портата.

Южната част на крепостната стена е снабдена с две външни четириъгълни кули. Най-напред е била изградена югозападната кула при чупката. Тя е била снабдена с външна порта от южната страна, към която вероятно била построена и стълба от дясната страна, прилепена към куртината, аналогична на четириъгълната кула на източната крепостна стена. В централната южна част на крепостната стена не е имало кула. Стената тук, вървейки на изток, е правила чупка, като е свивала косо на югоизток. След като южната стена на югозападната кула е била разрушена, тя е била по-късно репарирана, като външната порта била запушена с допълнително изграден зид. След пробива на крепостната стена в югозападния ъгъл разрушените части на кулата били отделени с един допълнително изграден зид, вертикален на крепостната стена, а в централната част били изградени две жилищни постройки и две караулни помещения на изток. Всичките са с правоъгълен план.

След разрушаването на стената при чупката е била изградена четириъгълна кула с порта в североизточната част на вътрешната източна стена. От портата е запазена само южната странница, изградена от допълнително прилепен зид, аналогичен по градеж с другите стени на кулата.

В централната и най-висока точка на крепостта бяха разкрити жилищни постройки – суха зидария от сиви плочести пясъчници – силно разрушени. Сградите са едноделни, четириъгълни помещения.

В североизточния квартал на селището, заемащ пространството непосредствено до вътрешното лице на втората крепостна стена – от четириъгълната кула до източната порта – кула на първа крепостна стена, са разкрити сгради с неправилна четириъгълна форма в план. Двуделните и триделните се състоят обикновено от два или три прилепени един до друг неправилни четириъгълници с обща, разделяща ги страна. На повечето от двуделните и триделните сгради помещенията са без взаимна връзка – т. е. съществували са като самостоятелен организъм архитектурно, което предполага и социално-битово. Входът на сградите е отворен странично на хоризонталите. А на някои сгради вероятно входът е стоял по-високо от обикновено. Това е направено с цел да се избегнат наводненията, причинявани от дъжд и други природни бедствия. За отводняване в крепостния зид има пролуки, намиращи се от двете страни на чупката. Двуплощните сгради са средно с дължина 10–12 м и с ширина от 6 до 8 м. Едноплощните са с дължина 7–8 м и ширина 4–5 м. Стените им са дебели от 0,6 до 0,9 м.

Изследвайки откритите досега дребни находки и масов материал и начин на градеж, се установява, че средновековното селище като компактно строителство е изградено хронологически в периода XII–XIV в.

На голяма част от сградите археолозите са установили и предназначението. Едни са имали производствено предназначение, други са били обществени сгради, трети – караулни помещения, казармени помещения за бранителите, жилищни сгради.

Североизточният квартал е снабден с една тясна улица, от която излизат множество малки улички (0,6 до 0,8 м), провиращи се между сградите, които служат едновременно и като канали за отводняване. Улицата води до източната кула – порта, преминава покрай вътрешното лице на втора крепостна стена и при четириъгълната северна кула се насочва към вътрешността на крепостта. Тя е широка 1–1,3 м и стига до 4 м, като широчината ѝ не надвишава 2 м в останалите случаи.

Изводът, който може да се направи за градежа на крепостта при с. Дебнево според М. Цачева е, че той е характерен за скалистите планински области. Зидарията на сградите и на крепостните зидове е изпълнена с камъни, взети направо от терена. Но докато последните са градени предимно с лице от едри, еднолицево изгладени камъни с бял хоросан, то зидовете на сградите са изградени от сив дребнозърнест пясъчник, като за спойка е използвана кал.

Както при всички разкопки на селища, така и при разкопките на Дебневската крепост бяха открити многобройни и разнообразни находки, свързани с ежедневиия и военния бит на населението – накити, монети и най-вече керамика. (Обр. 45а–45б) Откритото цялостно количество керамика на проучвания терен и най-вече в североизточния квартал, по цялото протежение на профила от повърхността до дъното на квадратите, сиреч до пода на сградите, се състои от фрагменти от обикновена керамика. Тя е важна съставка, която характеризира битовата материална култура в средновековното укрепено селище при с. Дебнево. Представена е предимно от кухненска керамика.

Така наречената сграфито керамика се среща много рядко и е представена изключително във фрагменти. Нейната украса е скромна и еднообразна, главно геометрични орнаменти, които се срещат по съдове от този тип керамика в редица средновековни градове и крепости.

Голям е броят на находките, които са свързани със селскостопанската дейност и с металообработването. В проучвания обект са открити разнообразни по предназначение селскостопански сечива – сърпове, косери, копрали, обковки за лопата, мотика и др. Всички са от познатите ни типове, намирани в обекти от Втората българска държава.

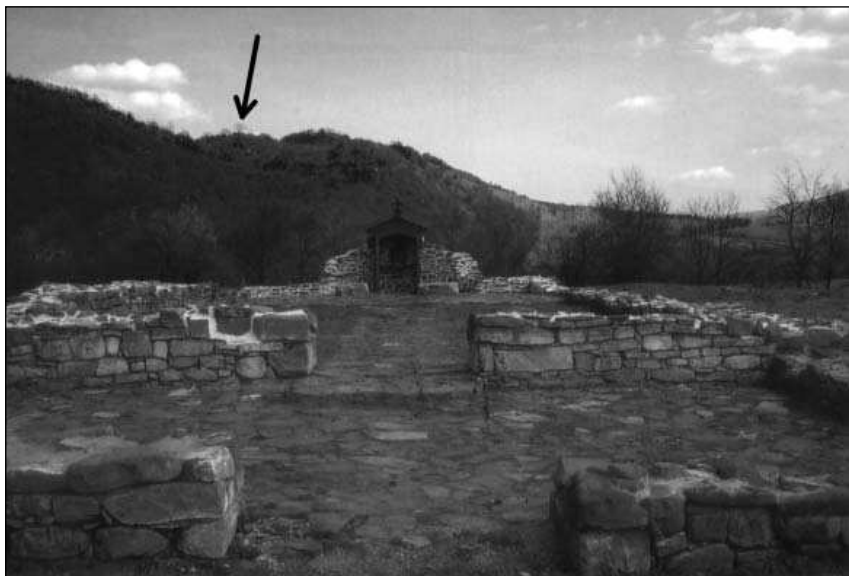
Дял от находките заемат намерените занаятчийски инструменти, които свидетелстват за наличието на занаяти, свързани с обработването на кожа, а така също предене, тъкане, шев и др. Многобройни са и откритите занаятчийски материали и части от врати като: железни гвоздеи, куки, скоби, клинове, телове, шишове, обковки, приложения, панти, мандала и халки за врати, железни ключове.

Накитите от селището също са разнообразни. При обещите кръжилото е обла тел, в средата с нанизана куха сферичка, конусовидно тяло или топче с два реда дупки, обградени с филиграново телче. Гривните са отворени. Кръжилото им е с допиращи се краища, без украса, с разминаващи се краища, имитиращи змийски глави и гривни от четворно увита тел, завършващи с петлици. Такива гривни са намерени в Ловеч, Търново. Едни от най-носените накити са били стъклените гривни и затова често се срещат в Дебневската крепост, но само като фрагменти.

Средновековното укрепено селище в м. Малкото кале при с. Добродан

Местността Малкото кале се намира на около 3 км западно от с. Добродан и на около 15 км северно от Троян. На около 50 м югозападно от нея минава р. Осъм. Възвишението се издига на около 30–40 м над нивото на реката и шосето Троян–Ловеч. На 50–100 м от Малкото кале в западна посока се намира м. Голямото кале. Тук при разораване на терена са намерени монети, маниста и други украшения, някои от които са били предадени в училищната музейна сбирка, за съжаление пропиляна. (Обр. 46)

Самият издаден хълм, на който е разположена крепостта, е естествено защитен от изток и запад със стръмни склонове. Същото се отнася и за южния склон, при който не се забелязват следи от каквито и да е крепостни съоръжения. Най-добре е запазена северната крепостна стена с приблизителна дължина от изток на запад 100 м. Източната стена следва конфигурацията на терена. При найната северна част се намират следите от плътна кула, издадена близо 3 метра от куртината. Широка е около 5 м. Самото съоръжение е с 20 м по-ниско от нивото на северната стена. Под източната кула минава път, влизащ в крепостта. Под неговото ниво личат следите от мощна крепостна стена, градена с ломени камъни и хоросан. В профила на иманярски изкоп



Обр. 46. Крепостта при с. Добродан, на преден план параклис при раннохристиянска базилика "Св. Георги"

добре се открояват два строителни периода в изграждането на стената. Единият е свързан с късноантичната крепост на върха, а другият със средновековния градеж "обшил" по-ранния.

По-точни данни за фортификацията на крепостта получаваме от проведени спасителни археологически разкопки на крепостта и малка част от некропола към нея през 1980 г. Археолозите отново подчертават първоначалните наблюдения.

Билото на Малкото кале е било заобиколено от крепостна стена, която е следвала конфигурацията на терена. В по-голямата си част трасето ѝ може да се проследи и сега. Според Мария Балболова на важните стратегически места крепостта е имала кули. От източната страна, където вероятно е била централната източна порта, има следи от разрушена кръгла кула, унищожена от иманяри. При северната крепостна стена бе разкрита кула с неправилна форма, с дължина 6,70 м. Дължината на стените по посока север-юг са съответно 1,10 и 160 м. (Обр. 47–48)



Обр. 47–48. Основи на средновековна кула при крепостта “Малкото кале”



Крепостният зид е граден по типичен за българските земи от епохата на средновековието (XII–XIV в.) начин. Това може да се проследи и от вътрешното, и от външното лице на стената. Лицевите страни са градени от груби, еднолицево одялани, споени с бял хоросан камъни, а между тях е насипан блокаж от едри и дребни необработени камъни, също обилно споени с бял хоросан. На места, където са използвани по-големи камъни, строителите, в стремежа си да получат едно изравняване, са прибегнали до употребата на хоризонтално поставени плочи за попълване. Дебелината на стената източно от северната четириъгълна кула е 1,10 м, западно – 2,60 м, а при самата кула – 3,20 м.

Стигайки до основите на крепостния зид, е датиран строителен период, който хронологически се побира в рамките на XII–XIV в. Доказателства за това са и откритите находки – прешлени за вретена, фрагменти от стъклени гривни и съдове и др.; както и масовият материал от фрагменти битова керамика, характерни за този период.

В по-голямата си част прешлените за вретена са от недобре пречистена глина с много примеси от кварцов пясък, неравномерно и недобре изпечени. Те са обикновени по форма и с цилиндричен отвор в средата, пробит по дължина. Стените са гладки, без украса.

Фрагментите от стени и столчета на стъклени съдове, намерени при северната крепостна стена, са от воднозелено прозрачно стъкло с много шупли, характерно за периода XII–XIV в.

Керамичните фрагменти носят характерните белези за глинени съдове от периода на Втората българска държава. На южния стръмен склон на хълма, отстоящ на около 30 м. от северната крепостна стена, се намирал един от некрополите. (Обр. 49) Той е обслужвал крепостта и е функционирал през XII–XIV в. Разкрити са 11 гроба. Те са разположени или много близо един до друг, или по-отдалечено. Разстоянието между тях е различно. Дълбочината им варира от 0,60 до 1,65 м. Всички погребения са извършени чрез трупополагане. При някои от гробовете откло-

нението е в посока югозапад–североизток, при други – северозапад–югоизток. Общата ориентация запад–изток обаче показва, че в некропола е спазен ритуалът на християнското погребение, при което се държи стриктно посоката на главата да бъде на запад, а на долните крайници – на изток. Починалите са полагани по гръб, с опънати долни крайници. Главите са обърнати на ляво (север), надясно (юг) или с поглед нагоре, като са поставени на равнището на трупа или малко по-високо. В положението на ръцете се забелязва известно



Обр. 49. Гроб от северния некропол на крепостта

разнообразие. На някои от погребаните те са опънати по дължината на трупа, на други са скръстени на гръдния кош с длани под брадата, на трети са скръстени малко над кръста, като дланите обхващат лактите, а на четвърти скръстването е при таза. Долните крайници са опънати при всички от погребаните, с изключение на мъртвите от гробове № 10 и 11, където липсват. Вероятно погребаните са поставени направо в грубо оформени гробни ями. Следи от дървени ковчези или гвоздеи в гробовете не бяха намерени. Някои от ямите са фланкирани с необработени плочести камъни с неправилна форма, изправени на ребро. Едни от

тях са забити само от северната страна, други от северната страна и по един при главата и краката. Това фланкиране вероятно е направено, за да се запазят гробовете от свличане на земна маса. Тъй като наклонът на хълма е север-юг, в някои от гробовете бяха намерени монети в силно корозирало състояние.

Както предметите, намерени при разкопаването, така и откритите в некропола материали хвърлят светлина върху бита на населението през Средновековието в тази част на България. Важно е да се отбележи, че намерените накити са доказателство и за добре развито занаятчийско производство, особено за ювелирното.

Находките свидетелстват, че едни от най-разпространените накити в селището през XII–XIV в. са били стъклените гривни, обеци и огърлици от стъклен маниста.

От всичко казано до тук, разбира се, в рамките на откритите находки, Мария Балбова твърди, че крепостта е водела интензивен живот през периода XII–XIV в. На повърхността са намерени дребни находки и материали от по-ранни епохи, фрагменти от орелеф, монети – вероятно римски, и др., което доказва, че началото на живот, на Малкото кале трябва да се търси по-рано. Една случайна находка в източното подножие на крепостта на сребърна монета, сечена на о-в Тасос през II в. пр. Хр., потвърждава тези предположения.

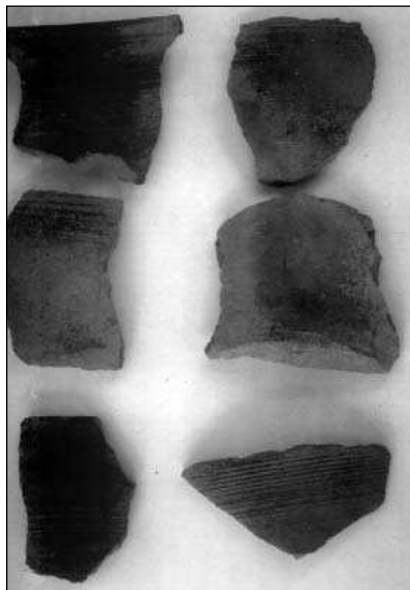
Крепостта при с. Белиш

Намира се на 3 км северозападно от селото. Разположена е на най-крайния западен рид, издигащ се на север от селото, точно над река Осъм. Крепостта обхваща площ от около 3 дка, има неправилна елипсоидна форма. Била е защитена от изток и север с крепостна стена. На места тя е разкрита от иманярски изкопи в които ясно се забелязва лицето на стена, градена от средно големи дялани камъни, споени с хоросан. Предвид заливанията на

ниските речни тераси от пре- дошли води на р. Осъм, както и променливостта на речното корито достъпът до крепостта е бил само от изток, където предполагам, че е бил входът. На въпросната източна стена дълга около 26 м, се забелязват основите на малка плътна квадратна кула с дължина 3 м. В северния край на източната стена от вътрешна страна на куртината също се забелязва квадратно съоръжение с размери 6 x 6 м. Южната стена е



Обр. 50. Основи на крепостна стена при с. Белиш



Обр. 51. Керамични фрагменти от крепостта при с. Белиш

дълга 32 м. На нея липсват следи от допълнителни укрепления. Северната страна е дълга около 31 м. Така посочените измервания сочат, че крепостта е имала квадратна форма. (Обр. 50)

От северното подножие в близост до малък приток на р. Осъм е документирано интересно съоръжение – площадка с подпорна стена до един от вировете на малката река.

Очевидно съоръжението осигурявало достъп до естествен водоизточник. Трябва да се отбележи, че въпреки неравния терен вероятно са съществували малко сгради в укрепената площ.

При обходите са открити керамични фрагменти от Късната античност и Сревновековието. Наблизо до укреплението е съществувало голямо селище, в чиито предели са открити монети на българските владетели Тодор Светослав и Иван Александър. (Обр. 51)

Антична крепост в м. Батън, с. Старо село

На 3 км северно от с. Старо село и на 5 км южно от с. Ломец е разположено малко антично укрепление. То е ситуирано на висок скален рид, заобиколен от река Батънска (р. Сопотска) и неин малък приток от юг. Укреплението е изключително труднодостъпно от всички страни заради стръмните на места до 10 м отвесни скали. Изключение прави източната страна. Но там



Обр. 52. Основи на кула в крепостта “Батън” – с. Старо село

древните строители са прокопали ров и изградили каменна стена, която следва конфигурацията на терена. Дебелината ѝ е около 2 м, като днес на терена тя е във формата на разсип. В източната част на крепостната стена иманяри са прокопали малко възвишение, прилепено до стената. В него ясно се забелязва каменен зид перпендикулярен на стената. Вероятно това са останките на вътрешна правоъгълна кула. (Обр. 52) Входът на крепостта е от североизпад между естествен каменен процеп в скалите. (Обр. 53)



Обр. 53. Вход на крепостта

Укреплението в м. Батън е заемало площ до 2 дка на около 700 м н.в. Ако съдим от разположението на пластове в иманярските изкопи, както и посевместно откриваната мазилка, то е било вътрешно застроено с примитивни постройки от плет и калова замазка.

Откритата фрагментирана керамика датира поне пдва основни периода във функционирането на крепостта: 1. втората половина на I хил. пр. Хр.; 2. IV–VI век сл. Хр. (Обр. 54–55) За последния период се отнасят случайно открити медни ранновизантийски монети (фолиси) от началото на VI в.



Обр. 54. Керамични фрагменти от крепостта



Обр. 55. Фрагмет от хромел

Преградно съоръжение в м. Прякопите, с. Бели Осъм.

Няколко единични могили и едно преградно съоръжение от късната античност маркират обходен път на основния римски път през билото на Стара планина. Пътят преминава през местностите Зеленика – Машалова поляна – Ялова могила (1266 м н.в.) до билото на планината. На практика това е западният обходен път на централното трасе през дн. Троянски проход. Липсват по-точни данни за използването му.

Самото съоръжение наподобява земен вал и останки от няколко сгради. Датира се за IV–VI век. Обектът не е проучен.

Панамското кале

Намира се 1 км югозападно от м. Панамска на висок рид, успореден на старопланинското било. Има добра видимост с крепостите при селата Калейца и Белиш.

Крепостта по форма представлява многоъгълник. Северната стена е дълга 35 м. Западната и източната стена са дълги около 40 м, като южната е по-малка – около 15 м. В близост до източната крепостна стена личат основите на малка едноабсидна църква с предолотарно пространство. Северната и южната стена на църквата са дълги 8 м, а западната – 10 м. Дебелината на църковния зид е 1,40 м. Северно и западно от църквата личат основите на други сгради с неясно предназначение. Интерес предизвикват основите на двете малки сгради, прилепени от вътрешната страна на крепостните зидове. Те са с дължина 3 м и са разположени на 2 м една от друга.

Западно от крепостта се намира малък кладенец. При обход през лятото на 1991 г. на обекта са открити фрагменти от къс-

ноантични съдове. Върху крепостните развалини са откривани медни ранновизантийски монети на императорите Юстин и Юстиниан Велики. Другото име на Панамското кале е Орела или Орлето.

Тракийска крепост при с. Скандало

Една от най-тайнствените и отдалечени от населени места крепост е разположена на 1 час път югоизточно от м. Кованджиите на билната част на хребета Ослар. Представлява площадка със стръмни склонове на север, запад и юг. Крепостта е обградена със зидове почти от всички страни. По-слабо на север, където склонът е най-стръмен. Запазената височина на зидовете е 1 м, а дебелината е до 1,20 м. (Обр. 56) От изток, където е бил предполагаемият вход на крепостта, през 1996 г. все още се забелязваха



Обр. 56. Основи на крепостна стена при укреплението при с. Скандало

6 стъпала, водещи към вътрешността на укреплението. При обхода през посочената година на повърхността бе открит фрагмент от тракийски керамичен съд и отухлена пръст.

Вероятно крепостта е временно или сезонно обитавана и е служила за защита на тракийското население. В ниската част на стръмните северни склонове се забелязват следите на широк път, водещ към крепостта.

Крепостта при с. Градница

Намира се на хълма Пречиста, разположен югоизточно от село Градница. Крепостта е заобиколена от три страни от р. Боазка. Надморската височина на споменатия хълм е 372 м, издигнат на 100 м над сегашното село. Почти всички склонове на хълма са много стръмни, очертани от скални венци. Първите изследователи на обекта подчертават наличието на много водоизточници в близост до върха. Проведените дългогодишни разкопки над селото показват наличието на многослоен обект, функционирал с известни прекъсвания от къснобронзовата епоха – Античността и средните векове.

Най-ранната крепост, наследила селището от къснобронзовата и ранножелязната епоха, е функционирала след V в. пр. Хр. При разкопките в северната част на хълма е разкрита част от крепостна стена, изградена от големи и малки плочести ломени камъни, споени с калов разтвор. Зидовете на тракийската крепостна стена са запазени до 2 м височина, а дебелината ѝ достига до 2,60 м. Допуска се наличието на кули по протежението на стената, която по всяка вероятност е опасвала целия хълм. При проучванията е установено наличието на сгради във вътрешността на укреплението, което ще рече, че то е било използвано целогодишно. Стратегическото му разположение в близост до малкия планински проход Боаза и сравнително големите му размери го превръщат в една от важните тракийски крепости на

севернотракийските племена. В близост до крепостта са разположени множество тракийски надгробни могили и открити селища. Според проф. Ат. Милчев крепостта на хълма Пречиста е разрушена през III в. пр. Хр. от келтите.

През римската епоха хълмът отново е заселен и крепостната стена е реконструирана. Изградена е мощна стена с дебелина до 3 м от ломени камъни, споени с хоросан. Открити са три порти – на запад, на североизток и югоизток. При археологическите разкопки са установени местата на три кули.

Крепостта е съществувала и през късноантичната епоха. От цялата римска епоха са открити множество сгради във вътрешността на укреплението. Най-значителна според проучвателите е еднокорабна базилика дълга 18,50 м и широка 9,86 м. Тя е била построена през V век и заедно с базиликата “Св. Георги” при римския град Состра е сред най-старите християнски църкви в Северна България. Била е преустроена през Средните векове. Античното укрепление функционира до VII век. Можем да оп-



Обр. 57. Крепостта при с. Градница

ределим нейните функции като охранителни на пътищата в долината на р. Видима и крепост за защита на многолюдното антично население в околностите на дн. с. Градница. Намерените при разкопките множество керамични фрагменти от вносни съдове (амфори и други) предполага крепостта или нейната околност да е била средишно търговско място – тържище.

Тук е мястото да отбележа, че по трасетата на пътищата насочващи се към описаната крепост се открояват няколко по-крупни селища, на които заслужава да се обърне специално внимание.



Обр. 58. Крепостен зид от крепостта



Обр. 59. Крепостен зид от крепостта



Обр. 60. Крепостен зид от крепостта

Такъв е случаят с м. Маревото при с. Дамяново, обхващало площ от 500 дка. От неговите предели произхождат 4 колективни монетни находки, едната съдържаща внушителното количество от 1200 денари, един златен ауреус, обхващащи времето до император Север Александър.

Известен е латински надгробен надпис на знатна тракийска фамилия, в която мъжът Instis Rescupori е *buleuta* (член на градския съвет) на неизвестна *civitas* (област).

Освен популярния надпис на Instis Rescupori от с. Дамяново, наскоро бяха открити шест надгробни паметника, вградени след разрушаването на една от стените на средновековната крепост при с. Градница.

Най-добре запазена от тях е стела с 13 реда надпис на латински. Върху паметника е изписано името на някоя си Flavia Frontina, починала на 12 години. Когноменът Frontina/Frontina/Frontinus/Fronto/ във варианти до сега е засвидетелстван на пет места в Северна България, между реките Искър и Янтра. (Обр. 61)

Паметниците, върху които се среща името Frontinus, Fronto, се датират най-общо във втората половина на II век.

Имайки предвид палеографските особености на надписа, можем да го отнесем също към втората половина на II – началото на III век.

Откритите епиграфски паметници произхождат от средишно място в долината на р. Видима, откъдето се е насочвало разклонение на пътя Состра – Никополис ад Иструм на юг към Русалийския проход.

Това пътно разклонение на север от Дамяново е почвало от околностите на с. Малиново, откъдето произхожда една от най-големите монетни находки на римски бронзови колониални монети. Находката е открита на 1,5 км източно от селото и съдържа 2825 бр. монети, обхващащи времето на императорите Хадриан и Траян Деций.

След долината на р. Видима пътят се е насочвал на юг към село Градница – пролома на р. Боазка – гр. Априлци – Русалийския проход и землището на с. Тъжа.

Особено отчетливо през късноантичната епоха тази пътна артерия е маркирана от крепостите от двете страни на с. Градница, вр. Голям Острец; преградната стена на Русалийския проход;



Обр. 61. Римски епиграфски паметник, намерен в южното подножие на крепостта – съхранение – НИМ

крайпътната станция в неговото южно подножие, както и крепостите в землището на с. Тъжа.

Трябва да подчертаем, че през средните векове на хълма Пречиста също е функционирала голяма българска крепост, разполагаща със силна фортификационна система от кули и порти. Вътрешността и е била гъсто застроена с цивилни сгради и християнски храмове, които превръщат обекта в малък средновековен град по подобие на Дебневското кале. Археолозите разкриват и няколко некропола, един в пределите на хълма и два извън крепостните стени.

Днес останките от крепостните стени се забелязват от центъра на с. Градница и радващ е фактът, че се правят опити те да бъдат почистени и пригодени за посещение от туристи.

Тракийско укрепление в м. Лалева канара

Обектът е разположен на стръмно възвишение над центъра на селото. (Обр. 62) Достъпно е от север, като до укреплението води път, отделящ се от асфалтираното шосе за хижа “Погледец”. Впрочем това шосе е построено върху трасето на стар път, който



Обр. 62. Крепостта “Лалева канара”

е свързвал долината на р. Видима с долината на р. Росица в околностите на Севлиевските села.

Крепостта обхваща малка площ (около 1 дка) в най-високата част на стръмен връх. От северната достъпна равна страна се забелязва мощна крепостна стена, която днес е в руини, но по всичко личи, че тя е била с масивни основи и голяма височина. Градена е чрез суха зидария. При оглед на обекта през пролетта на 2007 г. на повърхността са открити керамични фрагменти от ранножелязната епоха XII–VI в. пр. Хр. Възможно е укреплението да е използвано и в по-късни епохи. Неговата функция е безспорно охранителна – на трасето на стария път на север.

Тракийска и късноантична крепост при с. Стефаново

Северно от голямото антично селище при м. Маревото и източно от село Стефаново е разположена малка крепост, използвана от траките и преустроена след разрушаването на равнинното селище от готите в средата на III в. Тя е построена върху скален венец част от т. нар. Микренско-севлиеви височини. Западно от нея следва голям проход в рида, свързващ долината на р. Видима с долината на реките Крапец и Росица.

Крепостта следва традиционния маниер на застрояване, познат ни от други, вече описани крепости. С крепостна стена е преградена само северната достъпна част на укреплението. От останалите страни крепостта е разчитала на естествените природни прегради – отвестни скали.

Местността Калето при с. Бели Осъм

На хребета, разклоняващ пътищата за с. Шипково и с. Бели Осъм, се намира местност, чието наименование подсказва няко-

тя там да е имало крепост. Укреплението е ориентирано по дългата си страна изток–запад. Дебелината на запазените зидове е около 1,20 м. Местността Калето има стръмни северни склонове и терасовидни южни. На изток и запад се забелязват малки скали. Липсва информация за намерени археологически материали. На изток от посочената местност се намира полуразрушена надгробна тракийска могила с диаметър 10 м. По информация на местни жители на близко разположената махала Канжишкото до могилата е намерен каменен блок с дълбоко врязан кръст. Вероятно кръстът е част от древен оброк, практика, засвидетелствана на много могили в Предбалкана. Могили, за които вече се съмнявам дали са останали недокоснати от иманяри, се намират на същия хребет, на който е разположено предполагаемното укрепление, както и на съседни хребети.

Археологически обекти във Васильовската планина

Васильовската планина е разположена в средния дял на Предбалкана. С високите си над 1200 м върхове, тя доминира над околните предпланини и възвишения, разположени северно от билото на Стара планина. На запад граничи с р. Вит и притоците ѝ, на изток – с Команска река и долината на река Бели Осъм, а на север – с реките Топля и Лесидренска. Природните забележителности на планината и запазените археологически обекти (крепости и надгробни могили) са оценени още от видния български археолог д-р Ив. Велков. През 1921 г. д-р Велков и В. Миков предприемат теренни проучвания по долината на р. Вит и Васильовската планина). Шест години по-късно изследователите изказват хипотезата, че археологическите паметници от двете страни на планината са “брънка за отделни култури”. Ролята на географския фактор при естественото разделяне на отделните микро-райони в Северна Тракия е отчетена и от Т. Герасимов. Авторът

подчертава изолираността на иначе богатия на археологически материали Тетевенски край на изток и юг. Описаните от Т. Герасимов старини очертават един богат микрорайон в северното подножие на Хемус. Неговото културно-историческо обособяване е валидно на базата на голямата концентрация от могилни некрополи, колективни монетни находки и богат гробен инвентар от златни накити и сребърни съдове, показващи недвусмислено силата на отделните владетели сред планинците.

Проследявайки историята на проучванията във Васильовската планина, е необходимо да се спрем и на друг регион, интересен от гледна точка на археологията. През 1900 г. д-р Бончев прави първата публикация, свързана с откритите праисторически материали в пещерата Топля. Следващите десетилетия показват, че пещерата, която се намира северно от връх Васильов (1490 м н.в.), в околностите на троянското село Голяма Желязна, е многопластов археологически обект, предоставящ обилна информация за времето от късния палеолит до ранножелязната епоха. В долината на едноименната река са открити следи от тракийски селища, могилен некропол, от които стават известни за науката златни гривни и нагръдник, датирани V–IV в. пр. Хр.

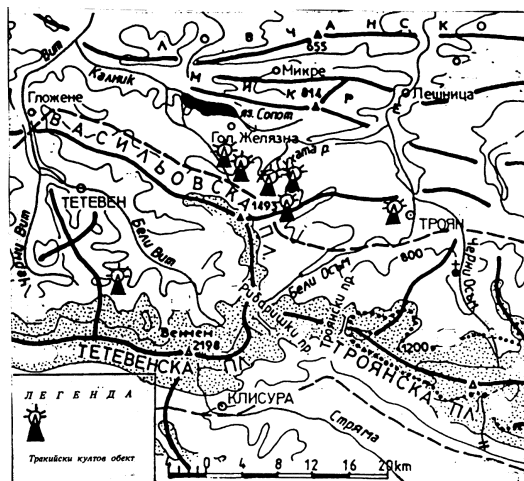
Северното подножие на Васильовската планина се характеризира и с много съхранени топоними с доказан античен произход: Линзипар, Петър, Артя, Невиш Урсел, Визорил и др. Сред археологическите паметници в тази част от планината е и светилището в местността Манастиря, разположено на около 4 км югоизточно от с. Голяма Желязна. В деня на християнския празник Възнесение Господне то изпълнява ролята на черковище. Обектът се намира на висок хълм, който се откроява над останалите и има визуална връзка с билото на планината. Върху него личат две преградни стени във формата на каменни разсипи. На юг и югоизток хълмът завършва със скален венец. На повърхността се открива фрагментирана керамика от ранножелязната епоха, Късната античност и средните векове (XII–XIV в.). Датираният археологически материали, както и побитият кръст (пло-

ча) в центъра на черковището с надпис от 1880 г., свидетелстват за продължителното използване на хълма, вероятно за култови нужди. Отдалечеността на местността от открити селища и символичното укрепване с ниска каменна преграда подкрепят изказаното предположение.

Описаният култов обект е сходен с този на връх Св. Атанас в Етрополския балкан. Според информаторите там се намира “манстир”, при който на 17 януари жителите на Етрополе посрещат изгрева на слънцето.

Освен в подножието на Васильовската планина, археологически обекти са картирани и в билната ѝ част. Известни са три тракийски укрепления (в местностите Калето, Тръса, Калето до с. Васильово), плосък некропол в северното подножие на връх Мечитят, древни рудни разработки в близост до гробовете, тракийско светилище, разположено върху един от най-източните склонове на планината. (Обр. 63)

За да бъдат изяснени някои проблеми, които описаните археологически обекти поставят, през месец юли 1995 г. в землището на с. Шипково и в околностите на връх Васильов бяха проведени теренни археологически и етнографски проучвания. Наблюденията на експедицията “Шипково–95” ситуират спомнатите укрепления в близост до древен път, който се насочва към билото на Стара планина. (Обр. 64) Пътят е съединявал по-малките пътеки от с. Лесидрен (Лесидренска пътека), от с. Шипково през местността Капията и от с. Васильов в околностите на връх Васильов, без да е имал облика на път в съвременния смисъл на това понятие. “Трасето” му е добре очертано върху широкия хребет в посока на връх “Юмрука” в Стара планина. Пътят е преминавал през местностите Турлата, Кашка, Ушите (Капуджика, Вратцата, Малката врата), Железни врата. Достигайки билото на Стара планина, той е продължил на юг към с. Розино, където в околностите на местността Калето се е насочвал съседният път, Божидарска пътека, спускащ се от Рибаришкия проход. Описаното пътно трасе, съобразно с годишните сезони, е давало добри



1. С. Ломец. 100 драхми от Александър III (варваризати). Н. Мушмов. Колективни находки на монети. - ИБАИ, 1925-1926.
2. С. Ломец. 30 тетрадрахми от о-в Тасос. Н. Мушмов, Колективни находки на монети. - ИБАИ, 1932-1933.
3. Гр. Троян. Колективна находка от монети (бронз) на Филип II. Частно притежание.
4. Гр. Априлци (кв. Видима), Около 15 хемидрахми на Парион. И. Христов, Монети: находка, трасираща Русалийския проход. - В: Нумизматика. Нови проучвания. В Търново, 1995.
5. С. Горно Трапе. 109 бронзови монети на Филип II и Александър III. Находка описвана в настоящото съобщение.
6. С. Белиш. Единични находки на бронзови монети на Филип II и Месембрия. Частно притежание.
7. С. Голяма Желязна. Тетрадрахми на Филип II (варварско подражание). Находката е разпиляна. Известни са единични екземпляри в частни колекции.
8. С. Дебнево. Единични находки на тетрадрахми на о-в Тасос. Частно притежание.
9. С. Старо село. 36 тасоски тетрадрахми (варваризирани). Т. Герасимов. Колективни находки на монети през 1940. - ИБАИ, 14, 1940-1942.

Обр. 63. Карта на археологически паметници и находки в района на Васильовската планина и Троян



*Обр. 64. Участници в експедициите във Васильовската планина
(1995–1996 г.)*

възможности за търговски контакти от двете страни на Стара планина.

В следващите редове предлагаме резултатите от проведените сондажни разкопки в околностите на връх Васильов и по т. нар. Лесидренска пътека. Усилията на две експедиции “Шипково–95” и “Шипково–96” бяха насочени към проучвания в местността Калето, местността Тръса и некропола, известен като “Латинските гробища”.

I. Тракийско укрепление в местността Калето, разположено на 1230 м н.в. (Обр. 65)

В сегашния си вид укреплението има формата на каменни струпвания, които обграждат местността от изток, север и запад и според информатори са оформени вторично от местното население. От южната си страна възвишението е естествено за-



Обр. 65. Разсип от крепостна стена в м. Калето

щитено от високия скален венец, познат под името “Латинската стена”. От изток към него водят каменни съпала, макар степента на разрушение да не позволява със сигурност да бъдат класифицирани като такива.

Сондаж № 1, с първоначални размери 5 x 2,5 м, бе заложен в иманярски изкоп на източната стена на укреплението. Впоследствие в източната част на сондажа бе направено разширение в северна посока, с размери 0,5 x 0,5 м. На дълбочина 0,4 м, отново в източната част, бяха разкрити няколко камъка с добре оформено западно лице, които лежаха върху пласт от жълтеникава глина, непосредствено над материковата скала. Поради разрушенията, трудно може да се определи дали това е основа на зид – част от укреплението на местността. (Обр. 66–67)

Болшинството от керамичния материал, който се отнася към ранножелязната епоха, се съдържа в горния пласт, проучен на дълбочина 0,20–0,40 м. Ограниченото количество керамич-



Обр. 66. Вход на крепостта

ни фрагменти може да се дължи както на ниската интензивност на обитаване на местността, така и на ограничената проучена площ. Сред фрагментите има и такива, правени на колело, което изтегля границата на обитаване след VIII в. пр. Хр.

Сондаж № 2 бе разположен по южния склон на възвишението – траншея с размери 1 x 4,5 м, при дълбочина 0,60 м бе достигната материкова скала. Керамичният материал показва същата ниска концентрация. Той е изцяло фрагментиран и се отнася към късно-

желязната епоха.

Оскъдните археологически свидетелства и несигурната информация, която те предлагат, все пак дава възможност укрепението в местността Калето да се отнесе към сложната система от крепости в Предбалкана. За това говори не само неговото местоположение по трасето на една комуникационна артерия, а и самият специфичен начин на усвояване на терена. Тези показатели, както и керамичните фрагменти, позволяват приблизителната му датировка. Вероятно функционирането на каменното укрепление започва в VIII в. пр. Хр. и продължава през късножелязната епоха. Липсата на материали от по-късни археологически

периоди показва, че този хронологически отрязък изчерпва използването му във времето.

II. Тракийско укрепление в местността “Гръса”.

Укреплението, споменато за пръв път от Ив. Велков, се намира северозападно от връх Васильов. Разположено е върху висок скален венец от билната част на Стара планина и е естествено укрепено. Достъпно само от югоизток, то е защитено от каменни стени, установени по разрушенията. В очертанятия на иманярски изкоп в източната част бе направен сондаж с размери 1 x 2 м. Разкриха се следните пластове:

0–0,20 м – груба битова керамика, работена на ръка;

0,20–0,40 м – керамика, правена на ръка, и сива керамика, работена на колело;

0,40–0,60 м – следи от горене; наред с керамиката от късножелязната епоха бяха открити и три фрагмента от римска керамика от края на III в., вероятно попаднали там при интервенцията.

При тереният обход на повърхността бяха намерени хромел и бойна топка. Находките дават възможност съществуването на укреплението в местност-



Обр. 67. Гроб от некропола при връх Васильов

та Тръса да се разположи във времето от късножелязната епоха до началото на IV в.

Резултатите от проучванията разкриват още един вариант на каменно укрепление, който носи всички характеристики на вече описания обект в местността Калето. С известна доза условност, поради ограничения си брой, материалите от римската епоха могат да се приемат като свидетелство за едно по-продължително използване на крепостта.

III. Некропол “Латинските гробища” (Обр. 67–68)

Според преданието в този некропол са погребвани защитниците на крепостта “Калето”. Същите гробове се свързват и с името “русалийски”, макар че наличието на този топоним остава единствено свидетелство за такива обичаи, непознати на местното население. Жителите на с. Шипково не пазят спомена нито за русалийски дружини, нито за подобен празник. В съседното с. Васильово некрополът е наричан “Циганските гробища”.



Обр. 68. Гроб от некропола при връх Васильов

При обхожданията на терена са очертани около 120 гроба, някои от които не съвсем сигурни. Трудността при локализирането им идва оттам, че преди повече от половин век болшинството гробове са разкопани от иманяри. Все пак днес на много места на повърхността личат средни и големи плочести камъни, според които могат да се обособят четири редици гробове с ориентация запад – изток.

Размерите на гробните ями варират: дължина 1,95 м и ширина 0,95 м.

Въз основа на начина, по който са очертани гробните ями, могат да се обособят две групи:

I. Ями, маркирани на тогавашната повърхност:

- оградени с каменни плочи;
- покрити с каменни почви.

II. Ями без каменна маркировка.

Подобен начин на ограждане е известен през средновековието. С различни по форма камъни във вид на елипса са очертани гробовете при средновековния град Червен.

За датирането на гробовете можем да използваме намерените керамични фрагменти. Те са силно обезличени, тънкостенни, работени на колело и се отнасят към XI–XII в. Откритите фрагменти могат да допренесат за приблизителна датировка на некропола през XI–XII в., още повече че местна легенда ги свързва с отряд кръстоносци.

Крепост в местността Калето край с. Калейца, Троянско

Село Калейца е разположено в подножието на северните склонове на Троянската планина и се намира на 4 км северозападно от град Троян. На изток от него тече река Осъм, чиято долина маркира трасето на римския път свързващ Улпия Ескус с Филипопол – Виа Траяна. Сред археологическите обекти в окол-

ностите на селото заслужават да бъдат споменати тракийските надгробни могили, разположени в повечето случаи единично в местностите Усойната, Кръстът, Заювец, Голямото ливаде, следите от антично селище в местността Правец, крепостта в местността Калето, разположено на около 2 км южно от селището. Безспорно най-интересният обект от гледна точка на историята на селото остава спомената крепост в местността Калето (750 м н.в.). Тя е разположена върху добре очертан хълм, чиято южна част завършва със стръмен скален склон. Има неправилна елипсоидна форма, очертана на повърхността чрез различни по големина каменни струпвания. Те следват изцяло конфигурацията на терена и са ориентирани приблизително в посока север – юг. Дългите стени, източната и западната, които правят известни чупки по терена имат размери 280/240 м.

Извършените през последните години теренни обхождания, събраният легендарен и археологически материал подкрепят хипотезата, че на хълма над селото е функционирала тракийска и ранновизантийска крепост. Сред случайно откритите находки в местността Калето са голям каменен хромел, три медни варвари-зати на фолиси от VI в., фрагментирана тракийска и ранновизантийска керамика. Споменатите монети са фолиси от т. нар. голям модул. Те са въведени вторично в обръщение след реформата от 498 г. Сечени са по времето на император Юстин I (518–527 г.) и имат съответно означение – две от тях 40 нумии (знак “М”), третата 20 нумии (знак “К”). За разлика от редовните екземпляри теглото им е средно с по 2–3 гр. по-ниско. Стилът на изображение върху реверсите е груб, профилът на владетеля е твърде разкривен, очертан надясно. И при трите фолиса драперията на Юстин е само загатната, а при два от тях липсва означение на монетарницата, в която са отсечени. В научната литература е прието такива монети да бъдат определяни като имитация на редовни фолиси от VI в. Те се секат от местната византийска власт при недостиг на парични знаци в епоха на засилена строителна дейност. Плод на тази дейност в планините на Тракия е и крепостта в околностите на с. Калейца.

Във връзка с изясняването на някои проблеми, свързани с времето на обитаване на крепостта в местността Калето и връзката ѝ с други укрепления в Троянския балкан, се проведеха сондажни археологически проучвания през лятото на 1994 г. Резултатите от проучванията представяме в следващите редове.

Археологическите проучвания на описания обект бяха съсредоточени в три различни по големина сондажни изкопа – (№ 1 – 2 x 4 м; № 2 – 3 x 4 м; № 3 – 3 x 1,50 м). Изборът на сондаж № 1 и сондаж № 2 бе съобразен с видимите пропадания на терена, вероятно останки от разрушени жилищни сгради. Разположението им на хълма бе в южната и източната част на укреплението. Във въпросните сондажи бяха открити части от зидове на жилищни сгради, изградени от средно големи плочести камъни, споени с кал. Планът на жилищата не бе установен поради ограничените размери на сондажите. Зидовете са фундаментирани върху скалата и са със запазена височина до 0,70 м, а дебелината варира от 0,50 до 0,75 м. Проучванията на сондаж № 3 дадоха възможност да се допусне, че между “Калето” и по-ниския хълм, разположен на юг от основното укрепление, е съществувало предградие. На това място бяха открити и единствените следи от крепостни зидове със запазена височина около метър и дължина 2 м.

И в трите сондажа бяха открити голямо количество животински кости, метални предмети (железни халки, връх на нож, медни пластини, гвоздеи), устия от стъклени съдове, два фолиса от средата на IV и първата половина на V в., монетата – мангър от времето на Мохамед II (1451–1481), желязна и стъклена шлака, тежест от камък за рибарска мрежа. Сред намерените предмети заслужава внимание желязна фибула, тип “подвито краче”, датирана за VI в. Принадлежи към късноантичния вариант на фибулите с подвито назад краче, прикрепено към началото на дъгата с няколко навивки. Според някои изследователи този тип фибули може да бъдат определени като “византийско-варваризирани”. Откритата фибула е триделна, изработена от желязна лента. Лъкът е с издаден ръб по средата. От фибулата са запазени части от оста и пружината. Дълга е 0,6 м. (0,06 м).

Керамиката, открита в сондажите на местността Калето е силно фрагментирана. Според технологията на изработване, количеството примеси, степента на изпичане и украса, керамичният материал може да бъде групиран главно в два периода:

I. керамика от новожелязната епоха (VI–II в. пр. Хр.);

II. ранновизантийска керамика (V–нач. на VII в.).

Срещат се и фрагменти червенолакова керамика (II–IV в.) и фрагменти червена битова керамика от Късното средновековие (XIII–XIV в.). В зависимост от предназначението си керамиката е преобладаващо битова. Според начина на изработка на съдовете керамичните фрагменти от новожелязната епоха условно се разделят на:

I.1. работени на ръка;

I.2. работени на грънчарско колело. Към тази група се отнасят два сравнително добре запазени съда със завито навън фуниевидно устие, биконична форма на телата. Дъната липсват.

Керамичният материал произхожда от недиференцирани пластове, като фрагментите от новожелязната епоха се среща едновременно с керамика от римската и ранновизантийската епоха. Вероятно част от фрагментите от съдовете, работени на ръка, са от старожелязната епоха, но тъй като не произхождат от сигурни нива, а и разграничаването на старожелязната от новожелязната епоха е много трудно, не можем със сигурност да твърдим това.

Във връзка с изясняването на някои въпроси, свързани с предназначението на крепостта в местността Голямото кале с други укрепления в района на Троянския балкан (визуална връзка и пътни комуникации), бе проведен експеримент, чрез последователно запалване на огньовете при крепостта и укрепленията в местностите Букова глава, Бальова могила и Градът. Извършените наблюдения и теренни обхождания в околностите на с. Калейца подкрепиха хипотезата за стратегическото единство на укрепленията в планинската част на с. Калейца – връх Градът (Васильовската планина). Тя е обусловена допълнително и от средно високите хребети (500–1000 м н.в.) в посока изток – запад, върху

които са разположени укрепленията, и от липсата на големи речни долини, през които да преминават пътни артерии от типа на Виа Траяна. В тази част на Троянския край са функционирали и крепостите в района на с. Добродан и с. Белиш, разположени източно от проучвания археологически обект. Доколко тези наблюдения са прецизни, можем да отговорим след сравняването на археологическите материали, открити в крепостите от Централния Предбалкан.

В резултат на проведените сондажи в местността Калето можем да предложим следните изводи и хипотези:

I. Крепостта в местност Калето при с. Калейца е използвана през първото хилядолетие пр. Хр. Датировката на керамичния материал съответства с по-ранния археологически материал от Ботевградския балкан, крепостта “Чертиград”, крепостта при квартал Острец, град Априлци, крепостта при село Батошево

II. Началният етап и ограниченият характер на проучването не дават пълен отговор за характера на крепостта. Ако използваме терминологията на гръцките писатели Ксенофонт и Тукидид можем да предположим, че тя е била тип “хорион” – укрепено място. Това мнение се подкрепя и от стратегическото разположение на хълма, върху който тя е разположена, гъстата заселеност, следи от жилищни сгради и производство на метални предмети, главно от желязна руда. Крепостта е била охрана както на пътя през днешния Троянски проход, така и на местното население (група от племенната общност на кробизите), издигнало могилите в Ловешкия край.

III. Вторият етап от използването на крепостта е свързан с края на античната епоха до първата половина на VII в. Малкият брой керамични фрагменти от II–IV в. трудно доказват дали тя е функционирала като укрепено място през римската епоха. Един едикт на император Константин Велики задължавал едрите собственици на земя да укрепват своите полски имоти. Селяните били концентрирани в укрепени села, които днес наричаме в повечено случаи “калета”. Характерно е за тези села, че по принцип

са оградени от масивни стени и цялата им вътрешна площ е гъсто застроена с постройки от т. нар. “верижен” план. Историките смятат, че тези крепости от късноантичната и ранновизантийска епоха, както е случаят с крепостта при с. Калейца, не са военни крепости, а граждански поселения – села.

IV. Нуждата от засилена охрана на провинциите на север от днешна Стара планина налага Рим, а по-късно и Византия, да доукрепи старите тракийски крепости в планината. Навярно такава е и крепостта в местността Калето, която е била използвана без прекъсване до нач. на VII в. Тя попада в т. нар. старопланинска система от крепости, разположени в предпланините с цел да възпираят нахлуващите от север и североизток варварски племена. Присъствието след VI в. на групи от варварските племена в централната част на Хемус се подкрепя през последните десетилетия от открития археологически материал. Фибулата тип “подвито краче”, открита в крепостта до с. Калейца, намира паралел с десетките намерени фибули в Ловешкия, Севлиевския, Габровския край, които се свързват с племената от неримски произход, проникнали на територията на късната Римска империя. За проникването и дори за трайното заселване на варварите в пределите на планината Хемус (в случая в днешния Троянски край) говори и находката от могилен гроб, разкрит случайно при строеж на пътя Троян – Кърнаре. Погребалният инвентар се състои от фибули, тока, пръстени и обеци. Според Иван Велков предметите от разкрития гроб могат да се свържат с накити разпространени в Русия, Унгария и Италия и датирани за 500 г. Според изследователя фибулите са остготски, а находката е от значение за изучаването на движенията на племена в края на Великото преселение на народите.

V. След едно продължително прекъсване на поселищния живот на хълма Калето, според датирания керамичен материал, крепостта започва да функционира след XII в. до падането на Търновското царство под ударите на турците. Заедно с крепостите при с. Добродан и с. Дебнево тя е предназначена да брани

Троянския проход. През XII–XIV в. крепостта при с. Калейца е сред българските твърдини, охраняващи старопланинските проходи. Според легендата тя е превзета от турците чрез обсада, след което престава да съществува.

Ранновизантийска крепост “Бальово кале” при село Терзийско

Една от най-важните функции на укрепителната система в северните склонове на Централна Стара планина е свързана с охраната находите и пътищата в различни исторически периоди. Още в предримската епоха се използват удобните Троянски, Русалийски и Рибарешки проходи в планината за осъществяване на връзка между двете ѝ страни, като около тях са изградени крайпътни съоръжения и укрепления. Традицията е продължила и след завладяването на тракийските земи от Римската империя, която отделя огромно внимание на изграждането на пътна мрежа в планината. Като пример в тази насока могат да бъдат посочени главният военен път от Ескус за Филипопол, минаващ през днешния Троянски проход и неговите разклонения. Едно от тези разклонения е минавало през землището на с. Калейца и по долината на р. Команска. Пътят се е насочвал на югозапад към връх Васильов, преминавал покрай укрепленията в местността Калето и Тръса, функционирали през тракийската и римската епоха, и се е насочвал на юг по билото. Пътят се охранява от крепостите “Голямото кале” при с. Калейца, “Бальово кале” при с. Терзийско и “Васильовското кале”.

“Бальово кале” се намира в м. Думуз кочина, на 3 км северозападно от с. Терзийско. Разположено е на невисок конусовиден връх (708 м н.в.), обрасъл с едра букова гора. Почти по цялата горна част на възвишенията има разсипи от дребни и средно големи камъни. Различните по големина каменни струпвания очертават на повърхността укрепление с неправилна форма, следва-

ща конфигурацията на терена. От юг възвишението е полегато, за разлика от източните, северните и западните стръмни склонове. След картиране на калето се установи неговата приблизителна площ от около 4 дка. Проучването му освен с теренни обходи бе свързано и с направата на 4 сондажа.

Първият сондаж беше заложен до крепостната стена и бе открит зид, изграден в техника имплектон, т.е. много грижливо оформяне на двете лица и пълнеж от по-дребни камъни с пестелива хоросанова спойка между тях. В близост до вътрешното лице на зида се откри бронзова верижка, направена от не много дебела тел с S-овидна плетка. Дебелината на крепостната стена е 2,80 м и бе разкрита до 0,60–0,70 м височина.

При направата на втория сондаж бе разкрита част от зид на помещение, вероятно принадлежало на жилищна сграда. Изграден е от плочести камъни с калова спойка и има дебелина 0,70 м. От вътрешната стена на зида бе открит керамичен материал от ранновизантийската епоха.

Третият сондаж бе направен в район, на чиято повърхност се намираха бигрови (секторни) блокчета. Вероятно се касае за свод или арка, принадлежала на някаква култова постройка.

Четвъртият сондаж бе изпълнен в северната част на Бальово кале. Беше открито голямо количество фрагментирана керамика от ранновизантийската епоха, примесена с голямо количество средно големи камъни от разрушена постройка. Необходимо е да се отбележи наличието на няколко фрагмента керамика от първата половина на XIII в. Сред находките от този сондаж е и част от дюйме (заклучалка).

При обходите около крепостта се установиха следи от пътека, по която се е влизало в нея. Тя е разположена по такъв начин, че да осигурява контрол върху влизането и излизането.

Сред случайните археологически находки от обекта са фолис (40 нумии), сечен по време на управлението на Юстиниан Велики в Константинопол; резета от врати; скоби и др. метални предмети. Открити са също така златен скифат и медни монети

с корубеста форма, вероятно също скефати от времето на Комнините. В района на м. Думуз кочина е открит и железен меч, латенски тип, отнесен хронологически към III–I в. Откритата стена при един от сондажите (№ 2), вероятно принадлежаща на жилищна сграда, и голямото количество битова керамика и предмети, поставят въпроса дали разглежданата крепост е била обитавана. Подобна хипотеза се потвърждава и от споменатите случайни археологически находки – фолиса на Юстиниан Велики, резета за врати и пр. Може да се предположи, че става дума за укрепено селище от периода V–нач. на VII в., което е типично за епохата.

Необходимо е да се обърне внимание и на факта, че укреплението е в непосредствена близост до трасето, разклонение на пътя от Ескус за Филипопол. Тази близост потвърждава хипотезата за охранителните функции, които е имало разглежданото съоръжение като част от укрепителната система на пътищата и проходите в северното подножие на Централна Стара планина.

Близък аналог на “Бальово кале” е “Голямото кале” при с. Калейца. Близки по размери, сходно ситуиране на укрепленията във връзка с пътя, синхронно време на използването им говорят за еднаквото им функционално предназначение – стратегическото им място в охраната на пътя.

Интерес предизвиква и проблемът за предримското присъствие в района на м. Думуз кочина. То е регистрирано единствено със споменатия случайно открит меч от латенски тип. Южно и близо до местността се намира могилен некропол от същата епоха, а археологическите проучвания в района на с. Терзийско и случайните находки свидетелстват за активен живот от епохата на траките. Необходимо е да се обърне внимание и на факта, че предримското присъствие, регистрирано и в крепостите, разположени по протежение на разклонението на пътя от Ескус за Филипопол – “Голямото кале” при с. Калейца, калето при вр. Васильов, Тръса. Може да се допусне, че стратегическите места за охрана на трасето са били оценени още от траките. На тази осно-

ва е възможно да се предположи, че в района на м. Думуз кочина също е имало предримско присъствие, като се имат предвид богатите комуникативни възможности на района със съседните укрепени обекти.

На базата на открития археологически материал и наблюденията могат да бъдат направени следните изводи и хипотези.

Приема се, че крепостта “Бальово кале” е от времето на ранновизантийската епоха. Нейното построяване вероятно е свързано със зачестилите нападения на варварски племена в периода след IV в. Укреплението престава на функционира в нач. на VII в. и след продължителен хиатос се долавят следи от живот едва в нач. на XIII в. Данните не дават достатъчно сигурни основания да бъде определен краят на използването на крепостта.

Острешкото кале

На 2 км източно от кв. Острец на гр. Априлци се извисява куполообразният масив на вр. Острец. (Обр. 69) В билната част на върха през VI–I в. пр. Хр. са били разположени две малки тракийски крепости. Едната крепост се е намирала в северозападния край на върха, носещ името още Голям Острец. Старото му име е Осторидж-и-Кебир. На заобленото връхче се намира малка квадратна цитадела. От север и запад тя е била естествено защитена от множество стръмни скали. Следи от укрепване има на югоизточната стена, където се забелязват основите на три малки кули. Югоизточно от т. нар. цитадела са запазени отделни участъци от градежи с квадратна и правоъгълна форма. Височината на най-запазените зидове достига до 60–70 см. Стените са градени от камъни без спойка от хоросан. При сондажни разкопки в тази крепост са разкрити следи от пожари и разрушени жилища. На южния край на връх Острец е имало правоъгълна кула с размери 7/5 м. Местността се нарича Соколов връх.



Обр. 69. Връх Голям Острец

Според проф. Ат. Милчев, проучвател на крепостите, и двете укрепления са разрушени в началото на III в. пр. Хр. от келтите. По-късно, през римската епоха, те частично са възстановени. През II–III в. в югозападното подножие на върха в м. Боголонта е имало малко антично селище. Според някои легенди дори и през турското рибоство част от българското население се укривало на връх Голям Острец.

Тракийската крепост на Острец е имала визуална връзка на юг към укрепленията и станцията в Русалийския проход; на северозапад към легендарната крепост “Зелени град” на Черни връх; на югозапад към крепостта над Скандалото и калето над Зла река на запад.

Археологически обекти в Русалийския проход на Централна Стара планина

Най-високият проход в Централна Стара планина е т. нар. Русалийски (Марин проход), разположен в Троянско-калоферския дял на планината, източно от връх Марагидик (1890 м н.в.). От неговите околности са известни няколко слабо изследвани пътни артерии и антични съоръжения, които провокират провеждането на поредица от археологически проучвания.

Най-ранното споменаване на част от старините в прохода дължим на унгарския пътешественик и историк Феликс Каниц. Преминавайки през прохода на път за Калофер през 1871 г. Каниц описва останките на римски път, свързващ според него “Тракийската долина на Тонзус–Тунджа и мизийската долина на Ятрос”. С прохода унгарският пътешественик свързва похода на македонския цар Филип V и изкачването му на “върха на Хемус”, връх, който според него се е намирал непосредствено до споменатия древен път. Ф. Каниц отделя внимание в пътеписите си и на преданията за русалийките, водещи според него своя произход от дълбока древност, както и на рядко срещания топоним с тракийски корени ИСМАР (Марагидик), потвърден по-късно от етнографски проучвания в района на гр. Априлци.

Следи от пътища и укрепления в близост до прохода са споменати и от Х. Барт, К. Иречек, братя Шкорпил, калоферският краевед Еню Кърпачев.

Особено подробни данни на старините в южните склонове на Калоферската планина и самия Русалийски проход са тези на акад. Н. Начов от 20-те години.

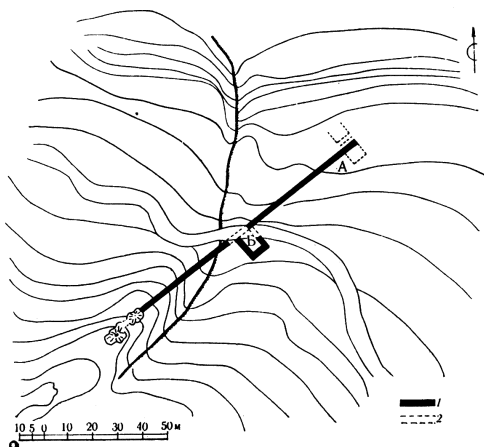
От досегашните проучвания в посочения район на Стара планина са известни няколко пътни трасета, събиращи се в пресечна точка при м. Смесите – високопланинска речна котловина, разположена източно от вр. Юрушка грамада.

Централният път, пресичал прохода, е минавал в околностите на гр. Калофер, прекосявал по цялата дължина м. Русалска поляна и р. Капакли – кладенец, спускал се към долината на р. Тъжа и на север е преминавал едноименния проход. По-нататък пътя се спускал в западното подножие на тракийската и ранновизантийска крепост при с. Острец, преминавал е през землището на гр. Априлци и по р. Боазка е достигал долината на р. Видима при с. Градница. От там се насочвал на североизток към Севлиево, като вероятно е следвал долината на р. Росица на север с множество разклонения.

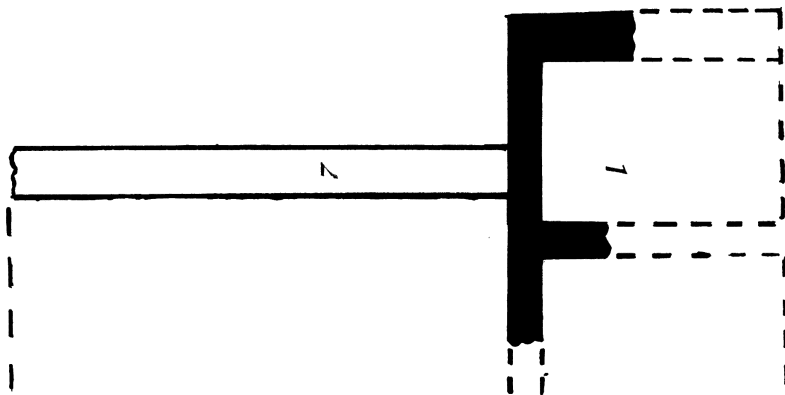
Приблизителното картиране на трасето на този път е съобразено с естествено проходимия “боаз” (нисък проход) северно от Априлци и охраняващите го укрепления при върховете Острец, Черни връх, Петровица и при с. Градница.

Следи от пътя са регистрирани непосредствено по северния склон на прохода, където е била построена преградна стена, датирана от Ат. Попов като средновековна. Според него съоръжението е било дълго 110 м и е преграждало прохода близо до м. Табиите. В посочената местност при теренни обходи са открити голямо количество антична строителна керамика и отделни фрагменти от ранновизантийска битова керамика. Разклонение на описания накратко древен път се е спускало по долината на р. Тъжа, на юг, и е известно с името Робов или Ромов (римски) път. (Обр. 70)

През есента на 1998 г. от спомената м. Смесите е картирано трасето на друга старопланинска пътека, пресичаща билото на планината и спускаща се на север в м. Лъгът, Севлиевско. Приблизителното му трасе е минавало през Кръвенишкото дере – м. Мандрата – м. Родарника – м. Грохода (Прохода) – м. Куклите – м. Мушин дял – м. Гарванов чукар и м. Лъгът. Пътеката, която в билната част на планината достига широчина 1 м, е наречена Кръвенишка. Следите от по-широка пътна настилка са регистрирани в близост до м. Смесите и северните склонове на планината. Пътят, както и останалите пътни артерии са били маркирани с каменни пирамиди, традиция, документирана и до днес в планината.



План на преградата в Русалийския проход (Марагиджик).
 1 — зид над земята; 2 — следи от разкпани камъни



Обр. 70. План на крайпътна сграда в района на хижа Тъжа

Следващата пътека/път, пресичаща изключително бързо планината, е регистрирана в района на вр. Триглав, вр. Чимирикова колиба (1571 м н.в.) в посока вр. Купнец и Градът (1291 м н.в.), с разклонение към м. Смесите. Спомената е от краеведа и автор на пътеводител за Стара планина Г. Чорчопов като Гьорукйолу (обгледен, панорамен път), Севлиджеди (СевлиеВСКИ път) и Шарапйолу (ВинаРСКИ път).

Освен пътните трасета в околностите на Русалийския проход интерес предизвикват описаните в нач. на века местности Русалска поляна, Русалски гробища и Манастирчето (Манастира), разположена в източното подножие на х. “Тъжа”.

Русалската поляна е разположена между върховете Юрушка грамада, Козя стена и Карагергювица. В нейната билна част в миналото са стоели забити според Н. Начов десетина продълговати камъни, които напомняли запустели мюсюлмански гробове. Според преданието погребаните в гробовете хора, т. нар. русалци, били привилегирани работници в рудниците на Османската империя. Те загинали в централната част на планината през зимата и били погребани непосредствено до пътя. През



Обр. 71. Основи на крайпътна станция в юното подножие на Русалийския проход

последните години следите от т. нар. “гробове” са трудно забележими. На повърхността на м. Русалски гробища се забелязват около четири вдлъбнатини, ориентирани по дългата страна североизток – югозапад. Гробовете в прохода или техните следи силно напомнят тези във Васильовската планина, проучвани през 1996–1997 г. Липсата на археологически разкопки затруднява датирането на предполагаемите погребения.

Следващата спомената местност, Манастирчето, е разположена близо до х. “Тъжа”, до пътеката за Марагидик, на 1450 м н.в. В нейните околности според Н. Начов са се събрали всички околни пътеки (пътища) за прохода. Преданията свързват местността със стар манастир, спасителен дом за пътници, преминаващи планината в лошо време. Сградата на манастира била здраво построена и можела да събира мнозина пътници. Трите ѝ стени били вкопани в един от бреговете на р. Тъжа, а лицето ѝ гледало към едно малко, оградено пространство (двор) и към реката. Отново според преданието до тази сграда била построена втора, за стопански нужди. Манастирът бил обитаван през зимата от 2–3 монаси, които сигнализирали в лошо време с камбани от м. Вълчата глава, разположена източно от него.

При проведените сондажни археологически разкопки в посочената местност през есента на 1998 г. бяха разкрити основите на малка сграда, обхващала площ от около 45 кв. м, разположена на 2 м над речното ниво. Зидовете на съоръжението, запазени до 1,10 м от подовото ниво, са били изградени от ломени камъни, споени с хоросан със средна дебелина 0,70 м. Сградата се е състояла от две помещения, силно разрушени в източната и южната част. Била е покрита с масивна конструкция от стандартни по размер керемиди. Намерение в процеса на проучванията фрагменти от керамични и стъклени съдове и голямо количество строителна керамика позволиха да датираме обекта в периода IV–VI в. от н.е. През XII–XIV в. към западния зид на ранновизантийската сграда е бил построен (прикрепен) зид от ломени камъни, свързани с калова спойка и разкрита дължина от над 9 м. (Обр. 72–73) Зидът е ориентиран приблизително изток – за-



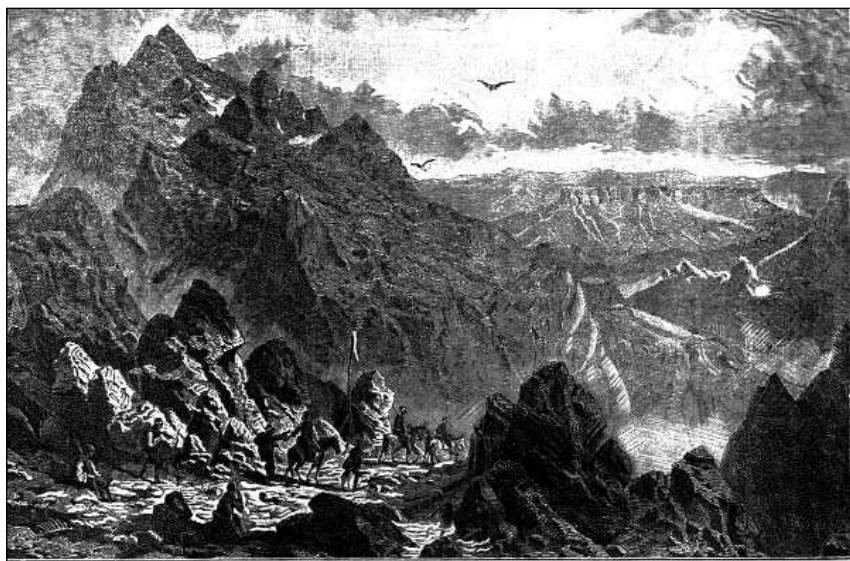
*Обр. 72–73. Основи на крайпътна станция в южното подножие
на Русалийския проход*



пад и е бил част от по-голяма постройка, унищожена при построяването на мандра в посочената м. Манастира.

Характерът на разкритата постройка от ранновизантийската епоха, особеностите на терена и близкото ѝ разположение до терена на античния път, пресичал Русалийския проход, дават основание да приемем описаната ограда като малко крайпътно съоръжение, обслужващо пътя през прохода. Вероятно такава е била функцията и на средновековната сграда, която илюстрира една устойчива традиция на изграждане на еднофункционални сгради в района на х. “Тъжа” за дълъг период. От друга страна, разположението на ранновизантийски крайпътни съоръжения и преградни стени, съответно в южното и северното подножие на Русалийския проход, подчертават още веднъж системата на двойно обезпечаване на проходите в планината. (Обр. 74)

Сходна ситуация е известна от разположението на сгради в района на Ихтиманска Средна гора (Траянова врата) и особено в района на Троянския проход, където освен новооткрития



Обр. 74. Русалийският проход – рисунка Ф. Каниц

mansion в м. Влашки мандри, в северното подножие на прохода (Беклемето) синхронно е функционирала преградна стена и отделни сгради.

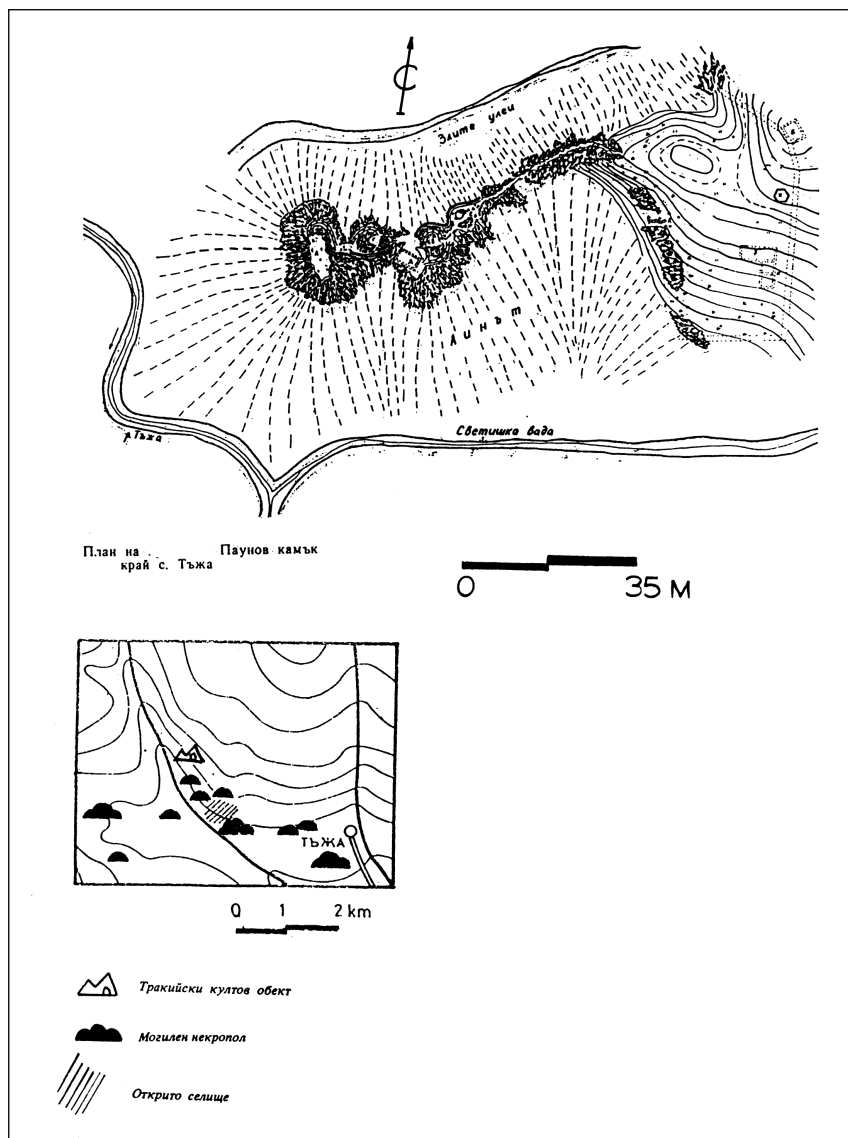
Тракийски култов обект и крепост в местността Паунов камък край с. Тъжа, община Павел баня

На 5 км северозападно от с. Тъжа, в най-източната част на резерват “Южен джендем”, е разположен стръмният скалист каньон на р. Тъжа, която извира от южните склонове на Калоферска планина. Над каньона се извисяват импозантни скални върхове, които днес са обезлесени и трудно достъпни. Един от тях – “Паунов камък”, е привлякъл вниманието на археолози и историци още през 60-те години на XX век. (Обр. 75)

Върхът е разположен между дълбоките улеи на Аинът и Злите улеи. Достъпен е макар и с трудно изкачване по скалите само от изток.

Пръв по-обстойно на скалистия връх се спира Ат. Попов в своето изследване на укрепленията в Крънската средновековна област. Изследователят описва изсечени стъпала в подстъпите към скалите, две скални площадки с диаметър 20 м, “зъбери от дялани камъни, превърнати в мощни кули”, “бойници в скалите и голям резервоар (10/6 м) за вода, измазан с два слоя хоросанова мазилка”. На изток от върха в равен участък той е забелязал и крепостна стена с помещение. До нея минава старият път за Севлиево/Севлиджедеси и Шарапъолу със своите разклонения. Въз основа на открита фрагментирана керамика Ат. Попов представя старините в м. Паунов камък като ранновизантийска и средновековна крепост.

Няколко години по-късно, когато започват археологическите проучвания на могилните некрополи в близките околности



Обр. 75. Археологически паметници в района на с. Гъжа

на с. Тъжа, М. Домарадски забелязва фрагменти от керамични съдове от късножелязната епоха, монета на Александър III (336–323 г. пр. Хр.). Отбелязва се любопитният факт, че в устието на каньона, на около 500 м от подножието на Паунов камък, е открит фрагмент от надпис, който Г. Михайлов датира за II–I в. пр. Хр. М. Домарадски свързва надписа с описвания обект и допуска, че върхът всъщност е тракийско светилище от късножелязната епоха. Съдържанието на надписа е следното:

__ _ υνον νίον δδε αίπνς π[ύξγος_ _]
 [_ _ Σ]παξίππων Κ _____
 _____ ΓΙΣΤΑ αίζήων ΕΠΙ _____
 [_ _ _ _ τή]λέπόσον ΠΕΙΡ _____
 5 _____ γνωμής Α _____

Към цялостната археологическа ситуация около Паунов камък трябва да отбележим една също така любопитна история, свързана с откриването на колективна монетна находка от златни римски монети. Монетите са намерени случайно край скалите на близкия връх Иванчов камък при прокопаване на канала за ВЕЦ “Тъжа”. Част от тях са постъпили в Казанлъшкия музей, друга част са запазени сред откривателите на селото, а няколко са красили колекцията на небезизвестния колекционер Желязко Колев (Императора). Според нас златните монети са били късноримски ауреуси и ранни форми на солиди, продължително време трезорирани в скалите около Паунов камък.

След продължително прекъсване на проучванията в околностите на с. Тъжа, през лятото на 2001 г. археологически обходи и сондажни разкопки са подновени в рамките на дългогодишна програма за проучване културно-историческото наследство на Национален парк “Централен балкан”. (Обр. 76) Акцентът в изследванията е обект “Паунов камък” и пътната мрежа в планината.

Проведените проучвания на обекта “Паунов камък” са въз основа на книгата “Крепостни укрепителни съоръжения в Крънската средновековна област” с автор Ат. Попов.

Теренният обход установи, че планът на Попов най-общо отговаря на сегашното състояние на обекта. Изключения са силните преувеличения за “скални бойници” и укрепени части.

Като цяло площта на обекта върху скалния връх е слабо засегната от иманярски набези. Скалите обаче в този район са ронливи и някои изсичания са безвъзвратно обезличени. (Обр. 77–78)

На “Паунов камък” се очертават два скални масива. Първият е по-нисък от тях, започва от изток и е характерен с концентрацията на скални изсичания. Върху него се очертават изсечени стъпала, които водят до равна площадка с размери 3 x 2,50 м. От площадката е останал скален перваз с височина 0,10 м. Стъпалата са широки 0,50 м и високи 0,15-0,30 м.

В югозападната част на първия масив е изсечено помещение с дълбочина 1,50–2,00 м. Размерите му са приблизително 8,10 на 9 м. На северната стена на това изсечено в скалите помещение се забелязват силно изветрели скални ниши с височина 0,90 м. В пределите на помещението е заложен сондаж с размери 2 x 3 м.



Обр. 76. Тракийско светилище и крепост в м. Паунов камък



Обр. 77–78. Тракийско светилище и крепост в м. Паунов камък

При постепенно смъкване на пластовете до 0,60 м е достигната материкова скала.

Пластът се състои от скални чакълести камъни от рушевината на скалата, премесени с кафява пръст. Стратиграфията на цялото помещение е силно объркана поради смесването на пластовете от иманярски изкопи. Открита е и строителна керамика, един прешлен за вретено, желязна халка и гвоздеи. От централната част на това помещение са извадени добре обработени каменни блокове, които са различни по структура от скалите наоколо.

В сондажа се наблюдават керамични фрагменти от три епохи:

1. V-III в. пр. Хр.
2. V-VI в. сл. Хр.
3. XII-XIV в. сл. Хр.

Най-облиното количество керамични фрагменти са от втората половина на I хил. пр. Хр. Фрагментите са от съдове, израбо-

тени от глина с много примеси. Повърхността им в повечето случаи е грапава и неравна с червеникав, сивочерен цвят. Украсата на фрагментите е пластична, състояща се от ленти с набождания, разположени под ръба на устието. Най-често пластичната лента е хоризонтална. Силно фрагментираните съдове спадат към две основни форми – паници и гърнета.

В пласта на сондажа са открити фрагменти сграфито керамика, медна монета (скифата) от XII в., фрагмент от железен нож.

Втората, по-висока част на масива на вр. Паунов камък е достъпна само чрез т. нар. алпийски способ на “свободно катерене”. Върху скалите липсва пласт от пръст. Забелязани са вдлъбнатини с кръгла форма и улеи, които поради ерозията на скалите трудно могат да се интерпретират като дело на човешка ръка.

Като цяло и двете условно обозначени части на върха са широки до 3–4 метра. Това “тясно” скално пространство не е позволявало събирането на голям брой хора. Преходът от скалите към равната поляна на изток от Паунов камък се е осъществявал по изсечени стъпала, чиято посока и начин на напрана показва, че те са били ориентирани към масива, а не към стръмния каньон на реката, както твърди Ат. Попов.

От крепостта, която споменава Ат. Попов, днес са останали руините на преградна стена, която преражда равната Светишка поляна и подстъпите на Паунов камък на запад. Забелязват се и две правоъгълни съоръжения (3 x 5 м), които можем да интерпретираме като основи на кули.

Събраните фрагменти керамичен материал, парчета хоросан от разсипа на стената позволяват да определим съоръжението като ранновизантийско укрепление (V–VI в. сл. Хр.). Вероятно то е било част от охранителна система на античния път, започвал от м. Чоева могила (ранновизантийска квадрибургиум), преминаващ в близост до Паунов камък и със своите разклонения пресичащ ранновизантийския комплекс от станции и преградна стена на Русалийския проход.

Представените накратко наблюдения върху старините в района на “Паунов камък” поставят един труден за разрешаване въпрос, свързан с датировката на обекта и неговото функционално предназначение през различните исторически епохи.

Преди всичко ще се съглася с уместната забележка на М. Домарадски, че “времето” на изсичане на описаните форми в скалите трудно може да се определи.

Паралелите на тези скални съоръжения (стъпала, ниши площадки и др.) обаче са изцяло с т.нар. мегалитни форми, познати от проучването на тракийски светилища от Странджа, Сакар и особено Източните Родопи.

Като сполучлив пример могат да се посочат изсичанията в храмовите комплекси в м. Глухите камъни под вр. Света Марина и Белинташ при с. Мостов (Асеновградско). Въз основа на керамичния материал най-ранното използване на върха можем да датираме за втората половина на I хил. пр. Хр. Неговият първоначален облик безспорно е бил култов.

Вероятно такъв е останал и в по-късни епохи, но както сочат проучванията, през късноантичната епоха и средните векове е настъпила еволюция в доизграждането на укрепителни съоръжения за охрана на пътя през Хемус на север.

Светилището при вр. Паунов камък попада в категорията на “светилища край скали и върхове във вътрешността на Тракия”.

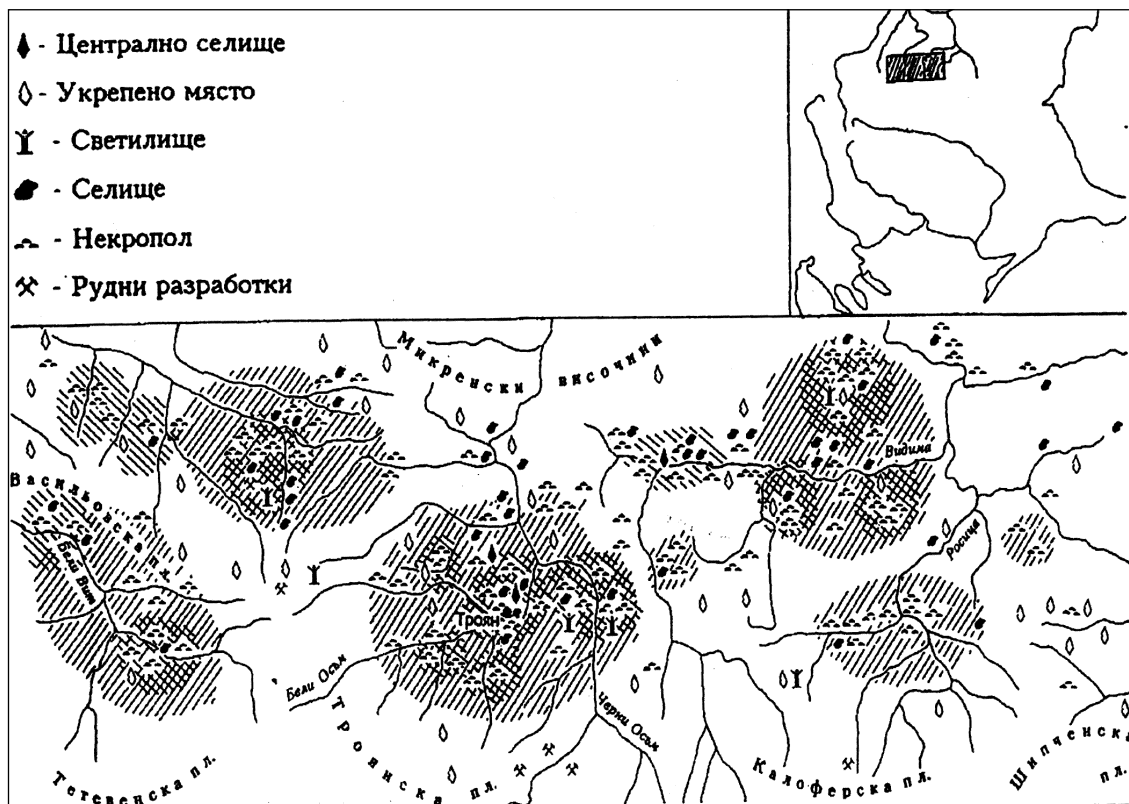
От друга страна, то може да бъде означено и като крайпътно, ситуирано на средишно място по пътя, свързващ два значими селищни микрорайона от две страни на планината – единият разположен в границите на селата Манолово, Тъжа и Търпичене, а другият по северните склонове на Стара планина, около дн. гр. Севлиево.

Заклучение

От проведените дългогодишни археологически проучвания в Северна България научаваме, че общият брой на различните древни укрепления в планините между Вит и Янтра е 48. (Обр. 79) От тях при сондажни археологически резкопки са проучени крепостите при: м. *Чертиград* (Етрополско), м. *Тръса* (западно от вр. Васильов), Калето (североизточно от вр. Васильов), Бальово кале (с. Терзийско), при с. Калейца, с. Добродан, околностите на с. Дебнево, вр. Г. Острец (гр. Априлци), м. *Имането* (с. Столъът), при с. Батошево, с. Градница, м. *Градище* (гр. Габрово), с. Иглика (Габровско). Проучванията показват интензивно използване в периода V–III в. пр. Хр. Ако съдим по корекцията на археологическия материал от вр. Г. Острец, направена от М. Домарадски, то крепостта при гр. Априлци е функционирала и през елинистическата епоха (III–I в. пр. Хр.). Оскъдните находки на монети и керамика от римската епоха дават основание да смятаме, че през II–III в. голям брой укрепени места се преизползват. През късната античност в тях съществуват поселения и се доукрепват с нови стени старите тракийски укрепления в планината, като при някои животът продължава макар и с прекъсвания до средните векове.

Укрепленията в планинската част между Вит и Янтра следва да разделим на два вида: временни укрепления, разположени преди всичко в по-високите части, и постоянни, които можем да наречем и крепости, използвани целогодишно за стопански и административни нужди (крепостите при с. Калейца, вр. Г. Острец, с. Батошево и др.).

Функциите на укрепленията зависят от тяхното разположение на терен и връзката с близко разположени селища, некрополи и пътни артерии. Нанасянето на археологическата карта на проучените обекти и преди всичко дългогодишните наблюдения



Обр. 79. Карта на антични обекти в северното подножие на Централен Хемус

на терена показват, че във фронт от 30 км са били образувани няколко укрепителни пояса. Първият обхваща укрепленията по дължината на Микренско-Севлиевските височини. Вторият пояс следва билните части в северните склонове на Васильовската планина, на изток по линията гр. Троян, гр. Априлци и Габрово. В тази зона наблюдаваме струпвания на най-голям брой обекти, свързани вероятно с центровете на селищните микрорайони. Един трети пояс е контролирал високите части на планината, където са разположени проходите, през които са минавали пътища. Това разпределение на зоните на крепостно строителство не е произволно, ако имаме предвид, че през Късната античност и особено през V-VII век, когато Византия съзнателно доукрепва система от крепости за защита на Хемус от варварите, тези земи остават непроменени.

Някои крепости с доказано тракийско присъствие намират визуално връзка помежду си, което предполага единна в отбранително отношение територия. Добра визуална връзка и сложна система от второстепенни пътища при укрепленията в м. Г. Острец, Зелен град, Скандалото и Калето над с. Черни Осъм показват, че котловината в пътищата по горното течение на р. Видима са могли да бъдат контролирани успешно. Не на последно място трябва да отбележим, че в билната част на Хемус са съществували тракийски селища и укрепления, през които минават по-късните римски пътища. Показателен е примерът с двете селища в района на Беклемето и Курт хисар, разположени северно и южно от билото на планината, в района на дн. Троянски проход. Тук традицията проходите и търговският трафик през него да бъде контролиран проличава и през римската епоха, когато върху тракийските селища възниква римската пътна станция Монтемно.

Появата на описаната локална отбранителна система показва, че след VI в. пр. Хр. можем да говорим за начало на организирана военна сила, поставена в услуга на един владетел или племенен вожд. Необходимостта от такава организирана сила се е наложила от формиралите се териториални и политически

интереси. Появата на крепостите би могла да послужи за анализ на етнически процеси, защото изграждането им, предполага съществуването на организация. Вероятно няма да е пресилено крепостите да се смятат за крайния външен белег както на нарастващите социални различия, така и на центробежни сили.

Избрана литература

Велков, В., Зл. Гочева. Тракийската крепост “Чертиград” в Стара планина (предварително съобщение). – Археология, кн. 4, 1971, 52–64.

Велков, Ив. Стари селища и градища по долината на Вит. Материали за археологическата карта на България. VI, 1927. София.

Домарадски, М. Тракийски укрепителни съоръжения IV–III в. пр.н.е. – Поселищен живот в Тракия. Ямбол 1982.

Дочев, К. Стари римски пътища в Централна Долна Мизия (III–IV в. сл. Хр.). – Сборник Раховец. Известия на историческия музей-Велико Търново 1994, 61–76.

Иванов, Р. Долнодунавската отбранителна система между Дартинум и Доросторум от Август до Маврикий, София, 1999.

Милчев, Ат. Археологическо проучване на Севлиево и Троянско – ГСУ, ФИФ, кн. 1, 1956, 445–539.

Милчев, Ат., П. Камбуров. История на село Градница. Севлиево, 1994.

Попов, Ат. Крепости и укрепителни съоръжения в крѣнската следновековна област. София, 1982, 74–77.

Фол. Ал., Т. Спиридонов. Историческа география на тракийските племена до III в. пр.н.е., София, 1983.

Христов, Ив. Монетна находка, трасираща Русалийския проход. – Нумизматика. Нови проучвания. Велико Търново, 1995, 3–4.

Христов, Ив. Археологически проучвания на местността “Калето” край село Калейца, Троянско. – Поселищни проучвания, кн. 3–4, 1995, 30–36.

Христов, Ив. Русалийският проход в Централна Стара планина. Проучвания и материали. – Старопланински проучвания, кн. 1, 1999, 15–22.

Христов, Ив. Свещената Васильовска планина. – Юбилеен сборник в чест на доц. д-р Николай Колев, В. Търново, 2000, 11–19.

Христов, Ив. Планинска Тракия. Население, религия и култура в древността. В. Търново. Фабер, 1999.

Христов, Ив. Тракийски култов обект в местността “Пунов камък”, Община Павел баня. – Земята на България – люлка на Тракийската култура, том I, Резюме, статии, София, 2003, 65–69.

Христов, Ив. (съавторство) Колективна находка на римско нападателно въоръжение от района на Централна Стара планина. – Известия на Националния исторически музей, том XIV, 2004, 68–84.

Христов, Ив. Пътища и крайпътни съоръжения в Хемус. Принос към историческата география на древна Тракия. В. Търново, 2002.

Христов, Ив., Г. Китов, М. Иванова. Состра. Проучване на римската крайпътна станция и кастел на пътя Ескус–Филипополис, Том I, В. Търново, 2003.

Христов, Ив., М. Маркова-Камишева, П. Стойнов. Римски крайпътни станции на пътя Ескус–Филипополис. Ад радицес–Монтено–Суб радицес. В. Търново, 2004.

Христов, Ив. Проучване на римската крайпътна станция и кастел на пътя Ескус–Филипополис, Том II, В. Търново, 2006.

Цачева, М. Археологически разкопки и проучвания в местността “Калето” при село Дебнево, Община Троян. – Културно-историческо наследство на Троянския край, кн. 5, 1992, 34–45.