

Иван Христов

**СВЕТИЛИЩА
НА ТРАКИТЕ
В ЦЕНТРАЛЕН ХЕМУС**

Фабер
2007



**МУЗЕЙ НА НАРОДНИТЕ ХУДОЖЕСТВЕНИ ЗАНАЯТИ
И ПРИЛОЖНИТЕ ИЗКУСТВА
ТРОЯН**

Културно-историческо наследство на Троянския край, кн. 16



© Иван Христов – автор, 2007

© Издателство “Фабер”, 2007

ISBN: 978-954-775-801-8

СЪДЪРЖАНИЕ

Траките и техните светилища в Хемус. Един общ поглед към известното и предизвикателство за бъдещи проучватели. ...5	
Проучване на тракийското светилище в м. Турлата край гр. Троян 17	17
Тракийско светилище на връх Чучул в района на крайпътна станция Montemno33	33
Тракийско светилище под връх Марагидик.....46	46
Орешашкият камък48	48
Свещената Васильовска планина и нейните светилища.....53	53
Светилище на тракийския бог конник под основите на раннохристиянска базилика “Св. Георги”68	68
Светилище в землището на с. Дамяново.....71	71
Новооткрито тракийско скално светилище в района на с. Рибарица.....75	75
Проучване на тракийско скално светилище при с. Скалско, община Дряново.....79	79
Символично погребение на тракийски жрец от с. Белиш – Троянско90	90
Тракийски подражания на македонски монети от елинистическата епоха, открити в светилище при с. Кормянско, Севлиевско105	105
Избрана литература108	108

Траките и техните светилища в Хемус.

Един общ поглед към известното и предизвикателство за бъдещи проучватели.

Една от най-често споменаваните в античната литература планини в Тракия е Хемус. Сведенията за нея, макар и фрагментарни по своя характер, се отнасят до исторически събития, флората, фауната, реките и поселенията в пределите на планината. Голяма част от написаното представя тракийските култови места по върховете на Хемус. Писмената традиция, водеща началото си от трагика Еврипид (Chol. ad. Evripid. Alkest. 968) до римлянина Помпониус Мела (Pomp. Mell. II, 2,17-18), свързва планината с известното в древността, но все още не локализирано за конкретен планински масив светилище на Дионис. От изворите научаваме, че светилището (прорицалище) било посетено от македонските царе Александър III, Филип V и бащата на император Октавиан Август. В планината имало жертвеници, посветени на Дионис и Слънцето.

Известните литературни представи за дълъг хронологически период са основата, на която новооткритите тракийски култови места се интерпретират с помощта на отделни пасажи от античните извори. Това се прави от археолози и историци с убеждението, че наред с Родоп, Пангей и други тракийски планини в Хемус се е намирал един от религиозните центрове на древна Тракия, изразен с конкретни старини.

През последните години търсачите на тракийското наследство в планината успяха да открият редица паметници, обслужвали религиозните нужди на планинските траки през I хил. пр. Хр. Благодарение на усилията на В. Велков, В. Николов, Г. Александров, П. Петрова, Г. Джингов и Сп. Машов

за историческата наука станаха достояние: Светилището в пределите на високопланинската крепост Чертиград, тракийското светилища под вр. Мека Цръв (Западна Стара планина), скалните гробници и жертвеници от Източна Стара планина, светилищата от околностите на Монтана, култовият комплекс от с. Веселиново (Шуменско).

Според Д. Ботева съществува възможност търсеното главно светилище на Дионис да се е намирало в дн. Етрополски Балкан, т.е. сведенията за прорицателите беси, за които Херодот (Hdt., VII, 111) твърди, че обслужвали светилището, да се отнасят по-скоро за Хемус, а не за Родопа.

Настоящата книга има за цел да допълни археологическата карта на Централен Хемус с нови, непубликувани или наскоро обнародвани култови обекти, които дават една, макар и първоначална представа за разнообразието, разположението и интерпретацията на обектите в планината.

Най-ранните известни култови паметници от разглежданата територия са разположени в северните склонове на Троянската планина. Първият от тях е открит източно от с. Орешак. Представлява монолитен каменен блок с врязани коритца и улеи. В централната му част са изсечени вдлъбнатини, напомнящи разположението на звездите от съзвездие-то Голяма мечка. Паралелите с обнародвани обекти в днешна България позволяват да разглеждаме камъка като своеобразен жертвеник, използван през I хил. пр. Хр.

На два километра западно от споменатото село, в близост до тракийски надгробни могили, се намира висок четири метра каменен стълб с врязани знаци, наподобяващ “менхирите” (?) от харманлийското село Овчарово (Коюнлий) и гр. Угърчин (Ловешко).

Тук трябва да добавим и откритата през 20-те години на века източно от Троянския манастир пясъчникова плоча с врязани плитко изображения. Анализът на фигурите (конник,

яздещ наляво срещу схематично представена женска фигура и двойна брадва, седем вертикално врязани черти, правоъгълник, разделен на четири части) предполага да интерпретираме видяното като орфическа сцена, представляваща връзката между царя-жрец и Великата богиня-майка.

Споменатите култови паметници от околностите на троянското село Орешак са разположени в границите на обособен селищен микрорайон, където са регистрирани тракийски селища, крепост, могилен некропол, в който разкопаните могили представят погребален инвентар, датиран за V–III в. пр. Хр. Обектите са ситуирани в началото на пътна артерия, насочваща се на юг към билото на планината (м. Калето – м. Новоселски поленици – вр. Кръстците) и охранявана от високопланинското укрепление в м. Калето (1356 м н.в.).

В близост до път е разположена и тракийската крепост на вр. Голям Острец (гр. Априлци), която е била част от сложна укрепителна система за охрана от север на Русалийския проход. За пределите на крепостта се съобщава за наличието на скално светилище, състоящо се от равна площадка в западната част на върха, където са изсечени три плиткати ями. Площадката обхваща пространство от 45 кв. м, а диаметърът на скалните отвори варира от 0,21 до 0,38 м, при дълбочина 0,18 м. Вероятността отворите да са издълбани от човешка ръка е голяма, имайки предвид монолитния състав на скалата, в която са изсечени, както и практиката отделни скални масиви в древна Тракия да са “белязани” от различни по големина, форма и връзка ями.

Издълбаването в скалите на знаци и фигури с култов смисъл е забелязано през 1923 г. от тревненски краеведи в околностите на с. Боженци. Южно от селото в м. Сечен камък Д. Тодорова проучва близо 20 на брой кръгове, полукръгове и слабо врязани, неопределени по форма фигури. Диаметърът на ясно очертаните кръгове е от 1 до 1,26 м при максимална дълбочина 0,10 м. Изследователката убедително представя фигурите

за т. нар. “слънчеви кръгове”, известни от публикуваните през 70-те години резултати от изследването на еднотипни мегалитни паметници в Източните Родопи и Странджа. Споменатите кръгове, както и вдлъбнатите ниши от м. Витата стена са разположени в непосредствена близост до трасето на древен път, който от с. Боженци се изкачва в посока на вр. Бедек и пресича Крънския проход на Стара планина.

През 1992 г. в процеса на разкопаването на могила № 2 от некропола до с. Големани (В.-Търновско) е предприет теренен обход южно от селището, при който са заснети вкопани в ниските скали на м. Усоето кръгове. Фигурите видимо се различават от т. нар. слънчеви кръгове от Тревненско. Два от отворите се намират на възвишението Усоето, където са открити няколко фрагмента тракийска керамика и следи от ниски зидове. Фигурите са вдлъбнати на 0,07 м в скалата с диаметър 0,24 м. Върху същата скала релефно е изработен трети кръг със същия диаметър. Фигурите могат да бъдат сравнени най-точно с тези в с. Байлово (Софийско), където Т. Стойчев допуска да е съществувало тракийско светилище с култ към Луната, за разлика от светилищата с врязани слънчеви кръгове.

На 500 м южно от м. Усоето по пътеката за тракийското укрепление в м. Бабино равнище е издялана изпъкнала 0,48 м от основната скала фигура, наподобяваща глава на фалос. Диаметърът на паметника е 0,45 м и по всичко личи, че е обработван от човешка ръка. Сравнително точен паралел на него може да се види в м. Плочата при Знеполе, описан от Д. Митова-Джонова.

Представените до тук обекти са открити случайно при теренни наблюдения. Липсата на археологически материал, както и характерът на самите обекти затруднява точното им датироване. С известни уговорки можем да причислим обектите към т. нар. мегалитни паметници от I хил. пр. Хр., разпространени главно в югоизточната част на Балканския полуостров.

Успоредно с публикуването на старините около с. Орешак са извършени археологически проучвания на тракийски паметници във Васильовската планина. В района на вр. Васильов (1490 м н. в.) през 1995–1996 г. са заложени сондажни изкопи на две тракийски укрепления и плосък средновековен некропол. Документирани са две рудни разработки. Проследено е трасето на стар път, пресичащ на юг билото на Стара планина, в района на вр. Ушите-Демиркапия. Към конкретната археологическа среда можем да добавим колективна находка на бронзови кухи брадвички, няколко пещери, използвани за временно убежище в древността, както и каменно съоръжение, ограждащо м. Ветрилника (1180 м н. в.), разположена на 4 км източно от връх Васильов. Тук през 40-те години иманяри унищожават четири каменни блока, покрити с масивна плоча. Местността се намира в близост до пътно разклонение, свързващо долината на р. Команска с билото на Васильовската планина. Информацията за каменните блокове е повод м. Ветрилника да бъде проучена по археологически път.

Съоръжението представлява каменен разсип във формата на елипса (диаметър север-юг – 13 м; диаметър изток-запад – 18 м), ограждащо стръмния конусовиден връх. Въпреки ограничения характер на проучванията можем да представим обекта в м. Ветрилника като тракийско светилище с кръгъл план, имащо своите аналози от различни места в Тракия. Най-близо по форма и разположение е светилището в кв. Рибарци на гр. Кърджали, каменните кръгове от с. Лесковец (Берковско) и м. Поровец (Разградско). Според В. Фол каменните кръгове са част от т. нар. мегалитни паметници в Тракия и техният списък може да бъде продължен с обектите до с. Визица (Странджа), Кимерия (Гърция) и с. Българин (Сакар).

За съществуването на светилища, оградени под открито небе в древността, научаваме от сведенията на Херодот (Hdt. VI 134), Павзаний (Paus. VIII 37, 8–10), Порфирий (Porph. de

antro Nympharum), Макробий (Macrob. Saturn. I 18, 1–11). Античните писатели наричат подобни светилища мегарони. Анализът на запазените текстове – литературни, лексикографски и епиграфски, в които се описват мегарони, е направен от Д. Котова. Според нея този вид паметници представляват култово съоръжение, където са се почитали хтонични божества, за разлика от храмовите сгради. Мегароните са се намирали по високи, издигнати места, оградени от каменен зид без спойка.

Макробий разказва, че в Тракия на връх Залмисос било посветено на слънцето – Дионис кръгло светилище, чийто покрив е бил отворен в средата, и наподобявало по този начин формата на небесното светило. Въпросите около това светилище са разглеждани неколккратно в научната книжнина и накратко резултатите могат да бъдат представени по думите на Ал. Фол, че в случая става дума за светилище на огъня, където е бил изповядван соларно-хтоничен култ към сина на Великата богиня-майка. Вероятно археологическа илюстрация на написаното се вижда в т. нар. каменни кръгове в Тракия, изброени по-горе. Формата на съоръжението в м. Ветрилника, горелият огън в средата се вписват сполучливо към характерните елементи на каменните светилища, които изследователите наричат мегалитни. Би могло да се предположи, че подобни каменни огради по върховете са отглас от стари култови традиции, свързани с почитта към скалата, камъка и естествените природни форми.

Произходът на каменните кръгове в Западна Европа и Британия, които също се причисляват към мегалитната култура, се търси в самите природни форми. Според Д. Глун първо са съществували сечища в горите, които покривали големи пространства от Стара Европа. Впоследствие кръглият план на сечищата се трансформирал в каменни пръстени, в които се събирали жреците. Впрочем сакралните места от природен тип (дърво, скала, отделен хълм или планина) много често са

били обожествявани в естествен вид или върху тях са били построявани светилища. Използването на дървена конструкция при тяхното изграждане през ранножелязната епоха идва да подсказва, че големият брой култови места в планината са били безвъзвратно изчезнали, като традицията е съхранила почитането в традиционната българска култура на дървета, извори и построяването на оброци от камък или дърво.

Светилището в м. Ветрилника има две други особености. На първо място, самата форма на върха (конус) е подсказвала тъждеството връх–планина–божество, а неговата добра видимост от големи разстояния е провокирала идеята местността да бъде сакрализирана чрез каменен кръг.

Неколкократно споменване на факта, че изброените култови паметници са разположени край пътни трасета, подсказва и втората особеност на светилището в м. Ветрилника.

В Тракия практиката покрай пътищата да бъдат изградени култови паметници и светилища е засвидетелствана от Херодот (Hdt. IV, 92 ed, C. Hude) по подобие издигането на колона с надписи край р. Теар и грамада от камъни край р. Артез (р. Арда) от Дариевите войници по времето на похода срещу скитите през 512 г. пр. Хр. Култовият замисъл идва от Изтока и означава, че грамадата ще бъде знак за сключен договор за ненападение на границата на два воюващи лагера, така както в Стария завет (Битие, 31:44) Иаков и Лаван се помиряват сред каменна грамада. Повод за натрупването на въпросните грамади през 512 г. пр. Хр. навярно е било сключен договор за ненападение и признаване на властта на персите от страна на тракийското племе одриси, разположено според гръцкия историк в земите около Артезос. Както се подразбира от разказа, одрисите не били покорени и не воювали с Дарий I. Традицията покрай пътищата да бъдат издигани светилища или принасяни жертви била възприета и от траките. Сведения за това ни дава отново Херодот (Hdt. VII, 115) по повод походите на Дариевия

син Ксеркс в Тракия. Пътят, по който минали персите, не бил разрушен и бил почитан от траките.

Ситуирането на култови обекти около пътищата в древна Тракия може да бъде обяснено и чрез анализа на т. нар. “царска обиколка” на тракийските владетели, позната от писмените сведения на Теопомп за Котис I (Ath. Naucr. Dipnosoph. XII 531-232a). Според гръцкия писател, Котис “обожавал страната си и където виждал места сенчести с дървета и богати на води, построявал зали за пиршества. И като посещавал всяко едно от тия места, колкото пъти му се удавало, пренасял жертви на боговете”. Както смята Ив. Маразов, царят бил длъжен постоянно да поддържа владетелския си статут чрез периодичната обиколка на контролираната от него територия по път, топографски обозначен чрез редица светилища, резиденции и укрепени места.

Най-добра илюстрация на тези ритуални обиколки са откритите скъпоструващи съдове с царски надписи в земите на гети и трибали на север от Хемус. Според Ал. Фол те маркират основните пунктове на царската обиколка, предприемани от одриските владетели, най-често по дипломатически подбуди. В конкретния случай изброените култови паметници са били ситуирани около пътища, по които в северните склонове на Хемус прониквали бронзови сервизи за вино и пелике, открити в Големанската могила (В. Търновско), чернофирнисови скифоси от с. Градница (Севлиево), червенофигурен кратер от гр. Троян, множество монети на македонските царе от IV в. пр. Хр.

Появилата се през ранножелязната епоха практика покрай пътищата да се градят светилища продължила и през по-късните столетия. Изглежда през римската епоха до пътно разклонение на Васильовския път в околностите на с. Коман (Троянско) възникнало светилище, от което останали няколко оброчни плочки и сребърни монети от II–III век. Това пътно разклонение се свързвало с т. нар. Траянов път (Ескус–Филипопол),

минавало в подножието на тракийската крепост до с. Калейца, в близост до светилището в м. Ветрилника, пресичало укреплението североизточно от вр. Васильов и се включвало в м. Латинските гробища на билото на Васильовската планина. Там през Средните векове бил изграден некропол от около 100 плоски гроба (ок. 1300 м н.в.). Гробовете са ориентирани в посока север-юг, с малки отклонения. На повърхността “гробните ями” са очертани с големи плочести камъни, вертикално забити в земята. Средните размери на ямите са: дължина 2 м и широчина 0,80 м. Формата на гробовете варира от правоъгълник до елипса при дълбочина 0,70 м. Във всичките 8 разкопани ни липсват кости или погребален материал с изключение на силно фрагментирана керамика от XI–XII век. Най-близък аналог на некропола са раннохристиянските гробове край с. Нова махала (Баташко), датирани за IV–V в. сл. Хр., благодарение на откритите в тях керамични съдове. Както при “латинските гробища” в некропола до родопското село не са открити останки от мъртъвци. Според К. Меламед този обред може да се свърже с ритуалната практика на т. нар. “вторично погребение” (препогребване на мъртвеца след 4 години на друго място) и археологически се потвърждава най-вече в Централните и Западните Родопи.

Некрополът до вр. Васильов идва да подсказва едно продължение на идеята пътищата да бъдат сакрализирани чрез светилища или други култови обекти. Навярно такава е и функцията на отдалечените от открити селища символични “латински” гробове.

Един интересен и все още непроучен култов обект във Васильовската планина е разположен на северните ѝ склонове. Намира се на 4 км югоизточно от Голяма Желязна в м. Манастира (ок. 700 м н. в.) върху висок скален връх. Западната достъпна част на върха е преградена от нисък, широк 3 м каменен разсип. В централната част на масива е построен оброк

с каменна плоча от 1880 г. и правоъгълно помещение (5-6 м) с дебелина на зида 0,5 м. На това място жителите на махалите Топля, Стафунска, Селски дол и Испирийска се черкували на Спасовден.

Оскъдните находки показват едно продължително използване (посещение) на хълма, вероятно за култови нужди.

Според преданието на върха е имало стар манастир. При неговото разрушаване от турците оцелелите монаси поемат на изток (свещения път, б.м.), за да основат Троянския манастир. До средата на ХХ в. обектът активно е посещаван от жителите на околните махали, за да черкуват първи от всички в района на Г. Желязна Спасовден. По този начин черковището заема централно място в обредната система на селото в разгара на пролетта. Информаторите описват ритуалните действия – коленето до 3 агнета на кръста (плочата) в центъра на Манастира. Редът за предоставянето на жертвеното животно се контролира от най-възрастния мъж на м. Испирийска, който съставя “списъци”. Жените приготвят храна (месо, богато украсени обредни хлябове, сирене) и изнасят вода до оброка. Християнската церемония е водена от свещеник от Г. Желязна, който обаче лесно отстъпва място на езическите обичаи. Преди началото на обредното хранене жените обвиват три свещи с цветя и билки, завързват ги с червен конец и махат високо срещу слънцето, за да ги изгасят. На практика церемонията се води от жени или от най-възрастната жена от махалите, “която знае какво се прави”. След изяждането на месото от жертвеното агне, което е изпечено на дълги шишове, изпиването на донесената ракия и вино, остатъците от храна се оставят на птиците. При посещението на черковището в делнични дни се носи малко количество ракия, с която се облива кръстът.

Оставям на специалистите етнографи да анализират ритуалните действия на черкуването на Спасовден от голяможелезненци. При други обстоятелства този текст може да бъде

пригоден за една по-сериозна, но същевременно и “хлъзгава” свръхинтерпретация от страна на търсачите на главното светилище на Дионис. Подобни стъпки вече са предприети и Херодотовото светилище на Дионис хипотетично се търси на вр. Св. Атанас в Етрополския Балкан. Ако остане вярно предположението на М. Тачева, че бесите можем да свържем с тракийски поселения и в Хемус, то развитият в древността железодобив във Васильовската планина, богатата топонимия, имаща отношение към рударския занаят от околностите на Г. Желязна, може да бъде допълнение към по-точното локализиране на бесите, известни и като добри рудари.

Връщайки се отново към характера на обекта в м. Манастира, при повече късмет от страна на фолклористи и етнографи може да кандидатираме представеното светилище за дългия списък на места, които са представени за прословутото приорицалище, обслужвано от бесите.

Описаните култови паметници от околностите на вр. Васильов и с. Г. Желязна са били разположени в планина, за която липсват сведения в писмените извори от древността или по-скоро те безвъзвратно са загубени. Надеждата, че старото име на планината е съхранено до Късното средновековие, ни дават картите на фламандския картограф от XVI в. Абрахам Ортелий. В картата от 1595 г. “*Daciae et Moesiae Descriptio*” Ортелий е отбелязал неизвестна малка планина, наречена *Temenites mons*. По подобие на Васильовската планина тя е отделена от билото на Хемус с характерното издължение на север-северозапад. Разположена е на запад от Янтра (погрешно изписана като *Escamus*) и на изток от *Ciabrus*. Името *Temenos* може да се свърже с един от Хераклидите, син на Херакъл и Даянира. Според Павзаний (Paus, II, 36, 6) и Страбон (Strab, VIII, 368) в Лерна е имало светилище, което се наричало *Temenos* по подобие на свещения лес до Сиракуза. Изкушението на наречем *Temenites mons* “свещена планина” е голямо и не би било

грашно, имайки предвид, че в Тракия всяка планина е била почитана като свещена.

За съставянето на картата Абр. Ортеклий е ползвал сведения от римската епоха (“Географията” на Кл. Птолемей, “Пътеводителят на император Антоний”, “Списък на служебните рангове” и др.). Вероятно от недостигнал до нас текст е било вписано името и разположението на Теменоската планина, за която може да допуснем само, че отговаря на дн. Васильовска.

Описаните накратко култови паметници от централната част на Хемус показват разнообразие по форма и градеж, и същевременно стриктно придържане към идеята тяхното разположение да е върху скала, връх или отделна височина. Включването им в пространствената организация на селищните микрорайони в пределите на планината е предполагало те да бъдат разположени до път и често в периферията, за да маркират топографски и сакрално дадена територия. Във вертикален план те са били разположени от 600 до 1200 м н.в. и това е зависело от определен начин на мислене на древните планинци, определящи високите части на планината за сакрално пространство. Този устойчив във времето мироглед изглежда е бил съхранен до нови времена, когато жителите на троянските села Балканец и Бели Осъм считали, че всяка година Балканът трябва да получи кръвна жертва. Жертвоприношението е било задължителен елемент и от ранната тракийска обредност.

Проучване на тракийското светилище в м. Турлата край гр. Троян

Проведените през последното десетилетие на XX век теренни обхождания и сондажни археологически проучвания по северните склонове на Централна Стара планина позволиха да се очертаят няколко значими тракийски селищни микрорайона. Показател при тяхната идентификация бе концентрацията на разкритите селища, могилни некрополи, укрепления и отделни археологически находки, датирани най-общо през I хил. пр. Хр. Въз основа на този показател се очерта средищен микрорайон с граници: билото на Стара планина, около Троянския проход на юг, Микренските възвишения на Предбалкана на север, източното подножие на Васильовската планина на запад и долината на р. Видима на изток.

Територията обхваща приблизително 240 кв. км. В нея могат да бъдат обозначени около 20 по-големи могилни некропола, 9 тракийски укрепления и останки от селища, култови паметници, концентрирани в непосредствена близост до теченията на реките Бели и Черни Осъм. Централно място в посочената територия заема районът на гр. Троян, очертан от невисоки върхове, ограждащи от изток и запад долината на р. Бели Осъм. Сред тези върхове се откроява Турлата, разположена на 3 км западно от центъра на града.

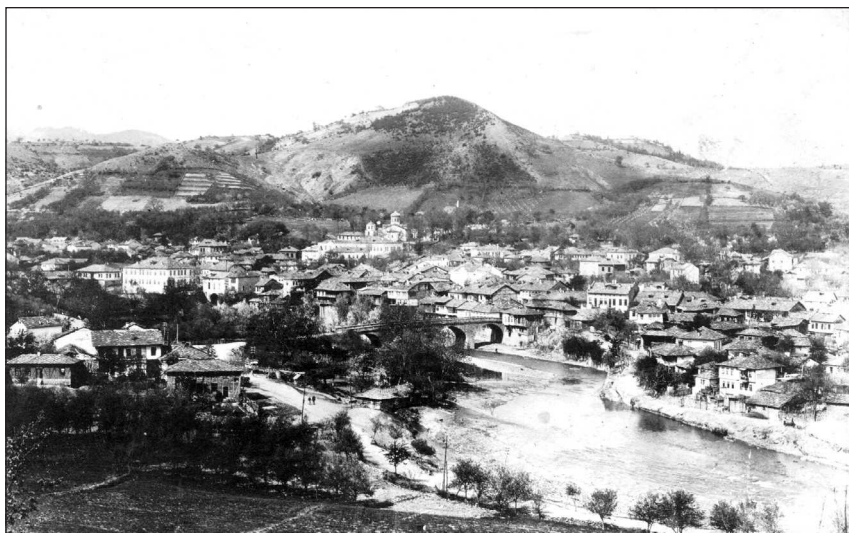
Турлата е разлат хълм, издигащ се на 556 м надморска височина. Представлява продълговато възвишение, ориентирано изток-запад, със стръмни източни, северни и южни склонове. Най-високата част на хълма е тясно скално ребро с широчина в билната част до 8 метра. Склоновете на върха са покрити с млади борови насаждения, като само в най-високата част те са

разредени и на места заменени с широколистна растителност. (Обр. 1)

През 1920 г. при написването на популярен исторически очерк за Троянския край, д-р Найдено Шейтанов отделя специално внимание на вр. Турлата. Според него “има основание да се предполага, че още в най-стари езически времена Турлата, обърната точно на изток, е била някакво светилище”. Хипотезата на Н. Шейтанов за култовия облик на върха е едно от първите описания на тракийско светилище в Стара планина.

Името на върха според Шейтанов може да се свърже с латинското “turris” – кула. Според М. Чалъков разпространението на топонима в Родопите е отражение на византийското присъствие по българските земи.

На 1 км западно от върха, върху равни площи е разположен могилен некропол, състоящ се от 7 надгробни могили, повечето от тях датирани за периода V–III в. пр. Хр.



Обр. 1. Турлата, поглед от североизток – снимка 20-те години на XX век.

Въз основа на погребалния инвентар (керамични съдове, железен меч) могила № 4 от некропола може да бъде датирана за по-ранна епоха, XI–X в. пр. Хр. Случайна находка от ранно-желязната епоха (X–IX в. пр. Хр.) е и железен меч, открит на 250 м южно от Турлата.

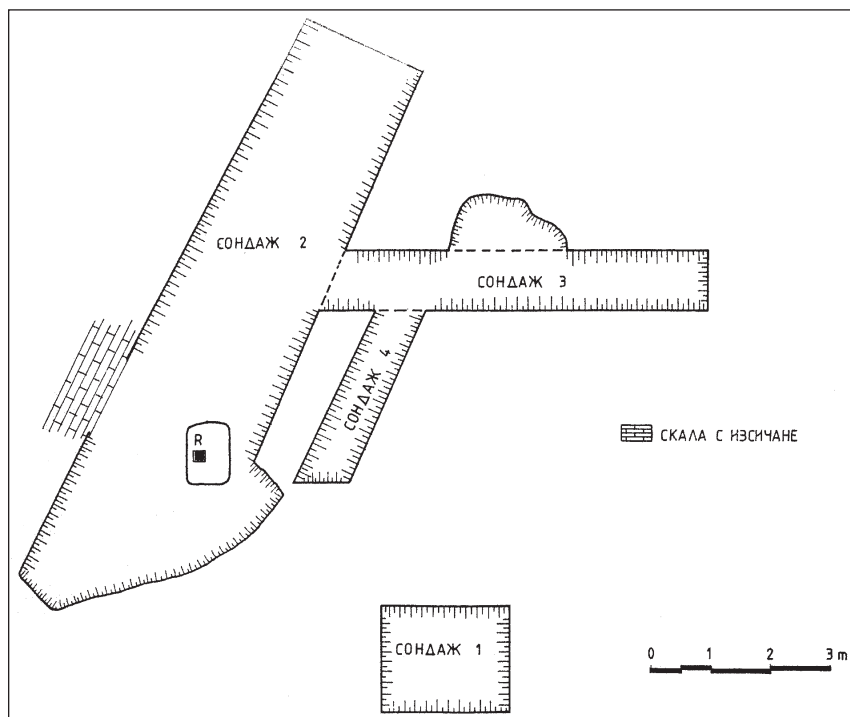
Към най-близко разположените археологически обекти до разглеждания връх можем да добавим и две новооткрити селища.

Първото от тях е локализирано през 80-те години на XX в. на мястото на новоизградената поликлиника на града, разположена в северното подножие на върха. Въз основа на откритите керамични фрагменти Т. Тотевски датира следите от селището най-общо за I хил. пр. Хр.

Югоизточно на 3 км от Турлата през 1987 г. са открити следи от второ селище, разположено на стръмен склон над р. Осъм в местността Лъкарлица.

Необходимо е да се отбележи, че непосредствено в източното подножие на върха е преминавало трасето на трако-римския път за Филипополис, използван активно и преди завладяването на севернотракийските земи от Рим. Поради близостта си до пътя, връхът е представен от Т. Тотевски като укрепление за неговата охрана.

През ранната пролет на 2000 г. група ученици от Художественото училище в гр. Троян откриват в два иманярски изкопа, разположени съответно в източната и западната страна на триангулационната точка на върха, фрагментирана тракийска керамика от ранножелязната епоха. Иманярската интервенция е повод за провеждане на спасителни археологически разкопки. Проучванията са проведени през месец октомври 2000 г. чрез полагане на четири сондажа в най-високата част на хълма, около скала с геометрични изсичания (Обр. 2). С цел изясняване стратиграфията на югоизточния склон на



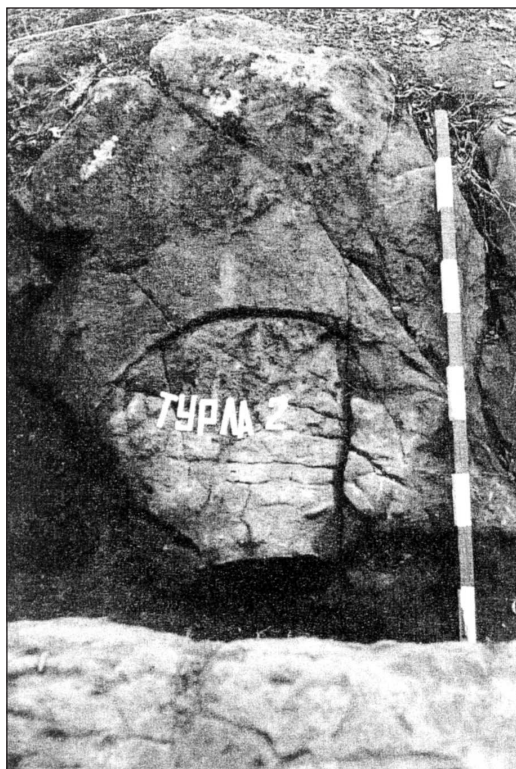
Обр. 2. Схема на разположение на сондажите

най-високата част на хълма е заложен сондаж № 1 в пределите на първия споменат иманярски изкоп. Сондажът е разположен на 6 метра югоизточно от триангулационната точка и е с размери 1 x 2 м. По същество той е разширение на север на иманярския изкоп. В него се разкриват дребни камъни и тъмнокафява пръст от земна маса, свлечени по склона. Чрез няколко отнети механични пласта от 0,10–0,15 м е достигната дълбочина 1 м, където всъщност е и материковата основа на склона. В сондаж № 1 са открити отделни фрагменти от керамични съдове и работата в него е преустановена.

Сондаж № 2 е заложен с първоначални размери 3 x 1 м с ориентацията по дългата страна северозапад-югоизток. Постепенно неговата дължина е разширена до 10 м, а ширината – до 2 м.

Сондаж № 2 пресича най-високата част на хълма в близост до ниски скали, стърчащи на терена. На една от тях, разположена на 1 м югозападно от котата на върха, е почистена лицевата страна, ориентирана на изток. При започване на разкопките скалата се е откроявала над околния терен с 0,50 м, като при последвалото почистване е достигната височина от 1 м и широчина в основата 0,90 м. Върху споменатата лицева страна на скалата е открит изсечен полу-

кръг с диаметър 0,60 м. (Обр. 3) Фигурата е вдълбана на 0,01 м дълбочина, при ширина на жлеба 0,02 м. Тя е била затрупана в земята до началото на 2000 г., като при нейното разчистване са открити дребни керамични фрагменти от ранножелязната епоха, без видими нарушения на културния пласт. Тези обстоятелства доказват древния произход на изсечения полукръг, въпреки че по скалата се забелязват и естествени форми вследствие на пропукване.



Обр. 3. Скални изсичания
в централната част на обекта

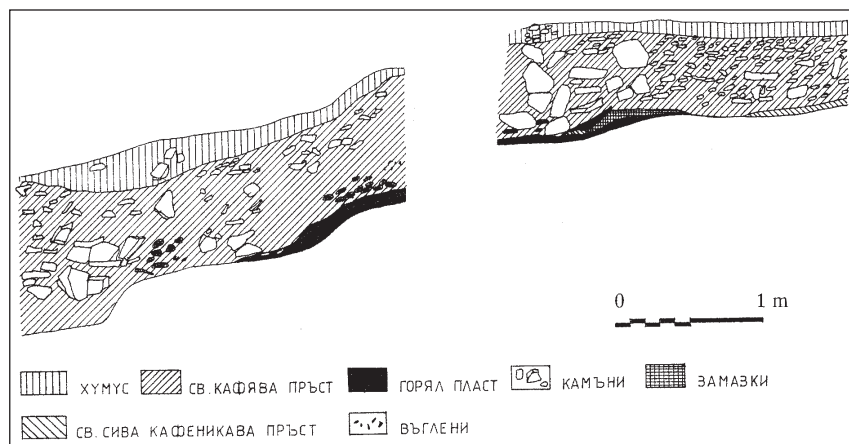
Разширяването на сондаж № 2 е съпроводено с отнемане на пластове до 0,15 м. Достигнатата дълбочина до материковата скала в равната част на сондажа е 0,80 м. На 3 метра северо-западно от котата, където започва стръмният склон на хълма, дълбочината на културните напластявания достига 1 м.

Стратиграфската ситуация в сондаж № 2 може да бъде представена по следния ред: (Обр. 4)

1. “Най-горният” слой е от черно-кафява пръст и трева.
2. Следва пласт от камъни с различна големина и пласт с редуване на отделни сегменти замазка, плочести камъни и фрагменти от керамични съдове.
3. Плътен слой от замазка.
4. Горял пласт.
5. Следва материкова скала.

Взетите проби от замазката показват, че тя е била с дебелина до 3 см със среден диаметър на обмазаните в нея колове 1 см.

С цел изясняване цялостната стратиграфия на обекта и неговата датировка са заложени допълнително два нови сондажа:



Обр. 4. Стратиграфски профил на сондаж № 2

сондаж № 3 (размери 4,60 x 1 м, достигната дълбочина 0,75 м) и сондаж № 4 (размери 4 x 1 м, достигната дълбочина 0,65 м). Впоследствие сондажите са свързани. Те са ситуирани в предполагаемите граници на съоръжението на площ от 100 кв. м. От тази площ са разкопани 40 %, при което във всички сондажи се забелязва описаната стратиграфска ситуация, както при сондаж № 2. В сондаж № 2 и № 3 е документирана ситуация на съзнателно затрупани фрагменти от големи керамични съдове с плочести камъни на площ 1,16 x 0,60 м.

Характеристика на керамичния комплекс

Единственият археологически материал, открит при проучванията в м. Турлата до гр. Троян, който носи по-пълна и точна информация за хронологическата позиция на обекта, е откритата керамика. Като цяло керамичният комплекс, открит при проучванията, е в твърде фрагментарен вид. Частично са възстановени само няколко форми глинени съдове.

Много малко сигурни данни имаме и за разпределението на отделните категории съдове на територията на обекта и в този аспект сме затруднени да възстановим по-пълно ритуалните практики, свързани с депонирането в светилището на керамичния материал.

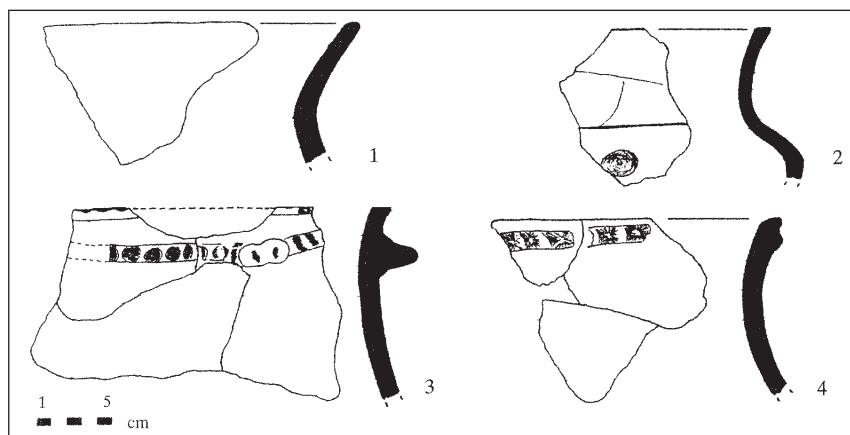
В рамките на проучената площ не беше установена вертикална стратиграфия – в повечето случаи керамичните фрагменти се откриваха в пласт с дълбочина от 0,30 до 0,70 м. Разчистено беше керамично струпване единствено в сондаж № 3. Именно в този сондаж бяха открити и почти всички представени на обекта типове съдове.

Основната цел на това представяне на керамиката от обекта при тези обстоятелства е да се уточни периодът, през който е функционирало светилището.

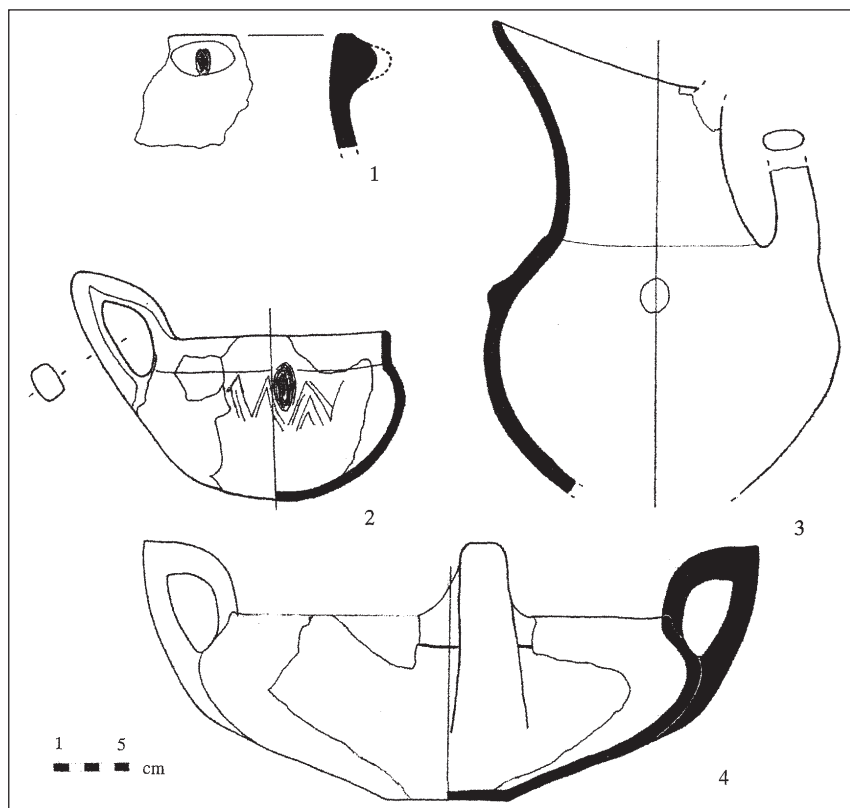
Питоси

Под този термин се обединяват големи дебелостенни съдове с вероятно предназначение за съхранение и транспортиране на насипни стоки. Глината е много груба, но при третирането на повърхността е налице тенденция към оглаждане, в някои случаи и до степен на некачествено излъскване. Устието е фуниевидно, с голяма дължина и твърде различен диаметър (от 0,16 до 0,35 м, Обр. 5–6). Тялото е биконично-заоблено или сферично, дъното плоско, неподчертано. В най-широката част на тялото понякога има вертикални къси и масивни дръжки. Височината и максималният диаметър на този тип съдове не могат да бъдат възстановени. Украса в повечето случаи липсва, или е съвсем проста – обикновено релефни ленти под ръба на устието.

Вероятно към тази група съдове може да се включи и един почти изцяло възстановен съд, открит в сондаж № 3. При него устието е плавно и леко извито навън (диаметър 0,32 м), с плавен преход към биконично-заобленото тяло. Дъното липсва. Върху най-издутата част на тялото има симетрично разполо-



Обр. 5. Керамични фрагменти от светилището на вр. Турлата



Обр. 6. Керамични фрагменти от светилището на вр. Турлата

жени масивни вертикални дръжки и ниски кръгли издатъци с кръгла вдлъбнатина от горната си страна. Подобна схема на украсата се свързва с финалната фаза на КБЕ, но не е изключено да се използва и по-късно. При проучванията в Кастанас този тип съдове се среща в твърде широк хронологически диапазон, който включва края на бронзовата епоха и прехода към желязната епоха.

Груби, дебелостенни съдове

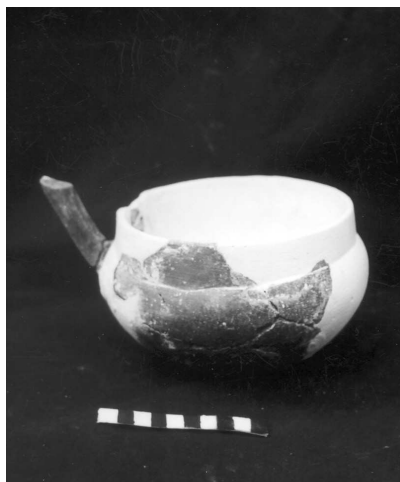
Различават се от категорията на питосите главно поради по-семплия си, не толкова разчупен профил и неравната, грубо огладена повърхност. Освен това при тези съдове по-често се срещат украсени екземпляри. Преобладава релефната украса – хоризонтални ленти с притискания и насечки, по-рядко елипсовидни издатъци – самостоятелни или включени в релефен пояс (Обр. 7–11).

Глината е груба, преобладават светлите сиво-кафяви тонове.

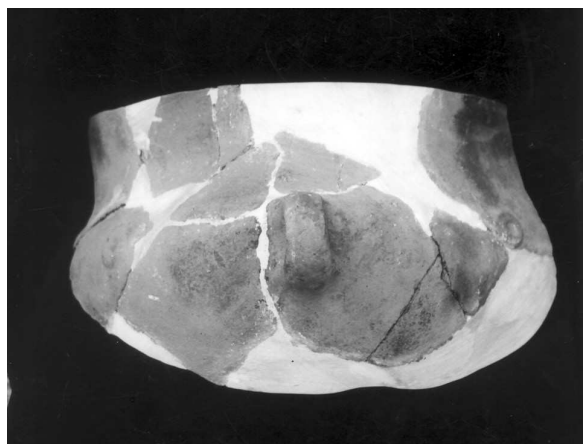
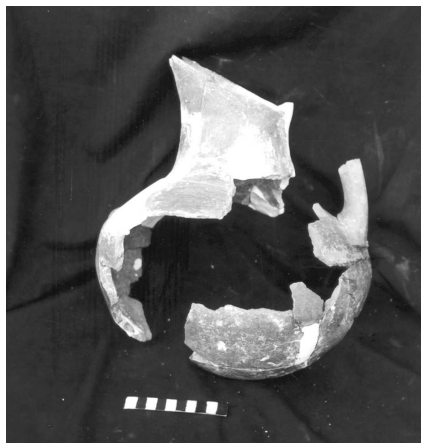
Нямаме категорични данни за височината на тези съдове. Хронологическата позиция на подобни съдове обхваща твърде дълъг период – от края на II хил. и цялото I хил. пр. н.е.

Чаши

Данни за присъствието на тази категория съдове на обекта ни дава един почти изцяло запазен екземпляр. При него има късо вертикално устие, рязък преход към почти сферичното тяло и заоблено (?) дъно. Съдът е имал една (?) вертикал-



Обр. 7-8. Фрагменти от керамични съдове – снимки



Обр. 9-11. Фрагменти от керамични съдове – снимки

на дръжка, извита над устието, но липсва най-горната ѝ част. Върху горната част на тялото, симетрично спрямо дръжката, има вертикален незабележим издатък с елипсовидна форма. В пространството между него и дръжката личат плитки канелюри, разположени в зигзаг.

Като цяло формата на тази чаша се свързва с финалните етапи на бронзовата епоха. Съдове с подобни характерис-

тики са открити при проучването на селищната могила при Кастанас, 13 хоризонт. В този случай обаче липсва характерната за по-късните периоди украса от плитки канелюри, симетрично фланкиращи незабележим елипсовиден издатък, и дръжката е по-къса и масивна. Съдове, близки по форма, но вече и с подобна украса, са открити на о-в Тасос, гроб К5 от некропола при Кентриа.

Кантароси

Присъствието на тази важна категория съдове на обекта се документира от наличието на един частично запазен съд. Фрагментарният му вид оставя под известно съмнение принадлежността на съда към тази категория. Все пак някои характеристики – сравнително големият диаметър, разлатото, биконично тяло, донякъде и формата на дръжката, дават основания да приемем, че става въпрос за кантарос. Подобни съдове се откриват в комплекси от самото начало на ранножелязната епоха. В същото време има някои съществени особености, които разделят този съд от някои характерни представители, които се свързват с началото на ранножелязната епоха. Примери в това отношение са типичните за пластовете Бабадаг I и Троя VII в 2 ниски кантароси, с приплеснато разлато тяло и с големи, извити над ръба на устието дръжки. Още повече, че един кантарос с подобна форма е открит в непосредствена близост до обекта в м. Турлата при проучването на некропола от ранножелязната епоха в същата местност през 70-те години (съдът се намира в троянския музей).

Кани

Наличието на тази категория съдове на обекта се илюстрира от един почти изцяло запазен съд с висока шия, косо срязано устие, сферично тяло и вертикална извита над устието дръжка, която липсва, и с малък коничен издатък в горната част на тялото. Дъното не е запазено. Глината е груба, с много

малки примеси, повърхността е огладена равна, неравномерен кафеникав цвят. Диаметърът на устието е ок. 0,13-0,14 м, запазената височина е около 0,30 м. Съдове с подобни характеристики са твърде разпространени на територията на Балканския полуостров в самия край на бронзовата епоха. Примери в това отношение са добре датирани комплекси от периода, като Кайменска чука, до Благоевград. Има обаче достатъчно сигурни данни, че подобни съдове са били в употреба и в самото начало на РЖЕ. Такъв пример е каната от погребение с кремация открита, в подножието на Джендем тепе в Пловдив. В този случай е налице подобна на каната от Турлата пластична украса, но разликата е, че при каната от Пловдив има украса от врязани и инкрустирани линии. И при споменатия по-горе обект Кастанас има примери, които доказват по-дългата употреба на каните със скосено устие и сферично тяло. При сумарното представяне на материали от ранножелезните пластове на могилата е посочен съд, подобен на този от Турлата. От същия географски ареал – Централна Северна България, е известен още един подобен съд, но данните за неговата стратиграфска позиция и хронологическа са твърде несигурни – КБЕ и РЖЕ.

Хронологическата позиция на керамичния комплекс може да се определи на базата на няколко критерия. На първо място това е подчертаната липса на твърде характерните за самото начало на ранножелезната епоха елементи, които позволяват на някои автори да употребят термина “халщатизация”, за да илюстрират значимите промени в развитието на керамиката от това време. Става въпрос за букел амфорите, за паниците с извито навътре устие и чашите със сложен профил и извита под тъгъл над устието дръжка. Все в тази посока може да се разглежда и липсата на щемпелована, класическата канелирана и врязана украса (последната все пак е представена, но крайно оскъдно, на обекта).

Прави впечатление обаче, че липсват и някои твърде важни елементи, които характеризират керамичните комплекси

от къснобронзовата епоха по Долния Дунав. На първо място това е сферичният кантарос – форма, която се възприема от някои автори като водеща за това време в твърде широк географски ареал. Друг елемент от керамичния комплекс, който не бе открит при проучванията на Турлата, са фрагментите с инкрустирана украса. По Долния Дунав тази украса се среща в редица археологически култури.

На този етап от проучванията може да се направи предположението, че керамичният комплекс от обекта при Троян се разполага в един много тесен хронологически диапазон – в самия край на бронзовата епоха и отчасти в началото на ранножелязната епоха. Това е и времето (по данни от анализа на керамичния комплекс), когато светилището е било активно използвано.

Наблюденията от разкопките сочат, че върху скалите в най-високата част на хълма Турлата е била изградена постройка или ниско ограждане от плет и замазка. В нея са били извършвани ритуали чрез изгаряне, а впоследствие са били натрошени керамични съдове или депонирани отделни техни фрагменти. Керамиката е била затрупана със средно големи и малки плочести камъни и пръст. Предполагамата площ на съоръжението, за което смятаме, че е било с кръгъл план, е 100 кв.м, като централната част заема споменатата скала с изсечен полудиск, ориентиран на изток.

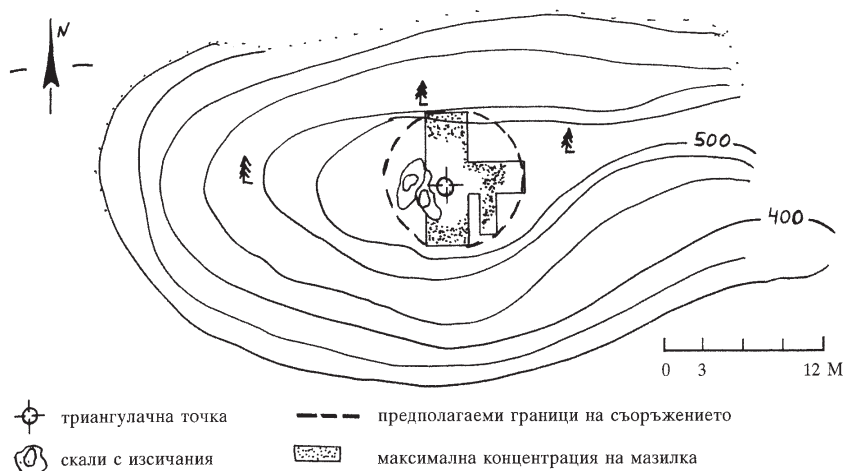
Причините, довели до неговото създаване и сравнително бързото прекратяване на култовата дейност тук, могат да се предположат сравнително точно едва когато се направят археологически разкопки и на други обекти в района на Централна Стара планина.

На този етап остават открити много въпроси.

Така например все още не може да се проследи връзката (ако съществува?) между светилището, проучения по-рано некропол от ранножелязната епоха в същата местност и близко разположените селища, за който стана дума по-горе.

Ясно доловимите влияния, ориентирани север-юг, поставят въпроса за ролята на Троянския проход като комуникативна артерия през планината при прехода между двете епохи и от тук – специфичната роля на проучваното светилище. За източната част на планината тези взаимодействия (и то основно на базата именно на керамичния материал там) на племената, обитавали земите от двете ѝ страни, вече са разгледани и засега не бъдат значителни възражения.

Разкопките в най-високата част на хълма и неговата предполагаема кръгла форма наподобява планировката на вече откритите и частично проучени светилища от I хил. пр. Хр. в Централна Стара планина (светилището в м. Ветрилника във Васильовска планина – диаметър 13 м; светилище в м. Грамадата до с. Г. Желязна, Троянско, с диаметър 23 м; светилището в м. Черната могила във Васильовска планина – диаметър 60 м с портик от две мраморни колони; светилището в м. Чучул в района на Троянския проход – диаметър на втората култова площадка 10 м). (Обр. 12)



Обр. 12. Топографска схема на билната част на вр. Турлата и проучената площ

Най-близък аналог с депонирането на керамични съдове и отделни техни фрагменти може да се посочи светилището от късножелязната епоха, разположено на споменатия връх Чучул. Върху неговите две култови площадки са били депонирани керамични фрагменти, монети и отделни железни предмети от IV в. пр. Хр., които впоследствие са били затрупани на дълбочина до 0,40 м с плочести камъни и пръст. По подобие на ритуалите при вр. Турлата скалната основа на светилището е била равномерно опалвана.

Светилището на вр. Турлата в осколностите на гр. Троян спада най-общо към т. нар. култови места край върхове и скали във вътрешността на Тракия.

Ситуирането на тези обекти върху една сравнително малка по площ територия може да се обясни, от една страна, с повишената интензивност на археологическите разкопки през последните десет години, а от друга – с особеностите на селищната мрежа през I хил. пр. Хр., когато траките усвояват максимално планината, обожествявайки повечето природни феномени и върхове в нея. С предложената датировка това светилище остава най-ранното тракийско светилище в Хемус, проучено по археологически път.

Тракийско светилище на връх Чучул в района на крайпътна станция Montemno

Връх Чучул (1379 м н.в.) е разположен на вододелния рид между реките Бели и Черни Осъм, в северните склонове на Троянската планина (Обр. 13).

Върхът има подчертана конусовидна форма, като днес от запад и север е обрасъл с букова гора.

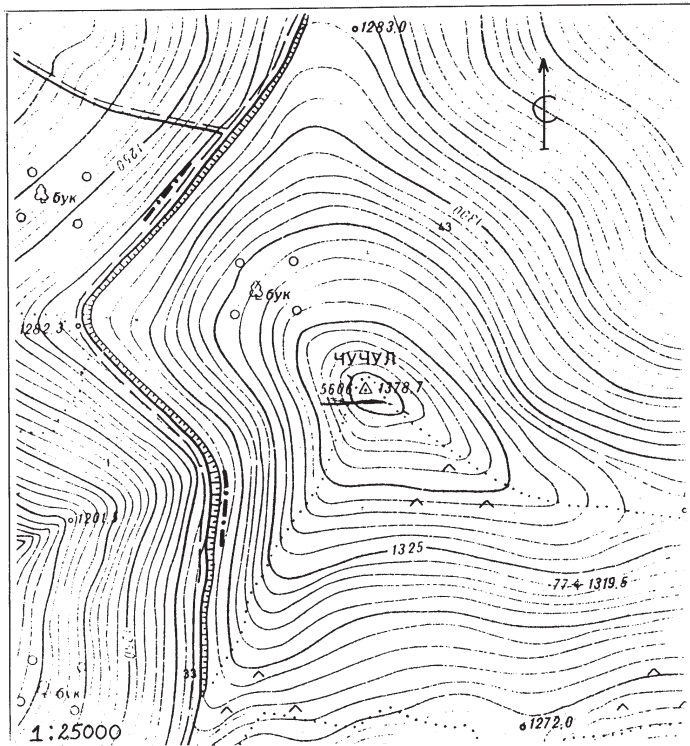
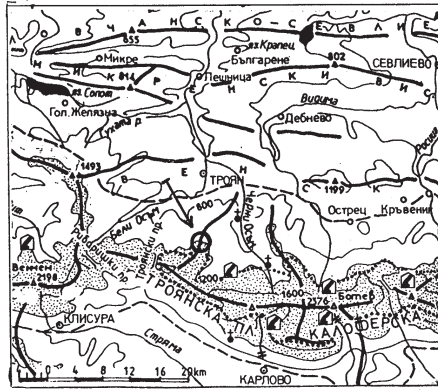
В западното подножие на Чучул преминава източната обходна пътека на римския път днешния Троянски проход, свързвала римската станция “Ad radices” (м. Камен мост с. Бели Осъм) със станция **Montemno** (м. Влашки мандри, 1530 м н.в.). Има сериозни податки пътеката да е използвана и в Предримската епоха.

От юг на вр. Чучул друга пътна артерия се насочва към долината на р. Черни Осъм и днешния Троянски манастир.

От южната обезлесена страна на хълма във високата му част се открояват две заравнени площадки. Първата, по-ниска площадка е с формата на полудъга, която обгръща почти до 80 % връхната част на хълма. В правия си южен участък тя е дълга 45 м и широка до 10–12 метра.

Втората площадка, разположена на самия връх (денивелация 10 м от първата), има кръгъл план с диаметър 10 м. Площадката е очертана с насип – широк на повърхността 1 метър. Централната заравнена част е с диаметър 6–8 метра. От нея има отлична видимост на север към Предбалкана и по-високите върхове по билото на Стара планина.

Според легендите на връх Чучул е била наблюдателницата на Крали Марко. Друга версия на легендата разказва, че на върха Марко мелел зърно на вятърна мелница.



Обр. 13. Карта на района на вр. Чучул



Обр. 13а. Врѡх Чучул – поглед от юг

През 20-те години на ХХ век троянският краевед д-р Найден Шейтанов изказва хипотезата, че Чучул е езическо светилище.

Няколко десетилетия по-късно в най-високата част на върха са открити случайно фрагменти от антични керамични съдове. Тяхното намиране, разположението на върха и неговият легендарен оттенък са повод за провеждане на сондажни археологически разкопки през лятото на 2001 г.

Проучванията са осъществени в рамките на археологическа експедиция “Централен Балкан – 2001” с организатори Националният исторически музей, ДНП “Централен Балкан”, Община Троян и ЮЗУ “Неофит Рилски” – Благоевград.

Разкопките са проведени чрез залагане на 3 сондажа, съответно: Сондаж № 1 на първата голяма площадка (размери 4 x 1 м); Сондаж № 2 на самия връх, средата на ограденото пространство (размери 5,30 x 3,70 м) и Сондаж № 3 върху на-

сипа, ограждащ най-високата част на върха (размери 2 x 1 м). (Обр. 14)

Работата в сондажите е осъществена чрез отнемане на пластове до 0,15 м. Достигнатата дълбочина на културните напластявания в сондаж № 1 и сондаж № 2 е до 0,45 м.

И при двата сондажа са открити фрагменти от керамични съдове, затрупани с дребни камъни и пръст. Стратиграфската ситуация в разкопаните участъци е следната:

1. До 0,20 м дълбочина – хумусен пласт.
2. От 0,20 до 0,40 м – керамични фрагменти и малки плочести камъни, примесени с кафява горска пръст.
3. Сравнително тънък, но равномерен пласт от въглени или петна на опалване.
4. Следва ронлива, сива на цвят материкова скала.

Интересни наблюдения за ограждащото връхната част на върха съоръжение ни дава работата в сондаж № 3. С цел из-



Обр. 14. Керамичен съд в сондаж №1

ясняване неговата стратиграфия, той е пресечен с широчина до 1 метър в посока север-юг.

Установи се, че ограждението е от пръст и малки камъни, като само на повърхността е била изградена каменна крепида от плочести камъни, които са задържали насипа. (Обр. 15–16)

На дъното на сондажа е заснето голямо петно от черна пръст и въглени (следи от горели греди), фрагменти от животински кости. Вероятно насипът е изграден, след като основата е била опалвана и



Обр. 15. Каменна крепида в светилището



Обр. 16. Заснемане на каменната крепида

върху нея са били депонирани фрагменти от керамични съдове, монети, различни железни предмети.

Нисък, макар и силно разлат насип е ограждал и първата, по-ниска площадка. В нейния източен край бяха документирани побити плочести камъни, които са маркирали заграждащия насип. И при двата случая огражденията са имали по-скоро символичен характер, който е подчертавал кръглия или елипсоидния план на заравнените площадки.

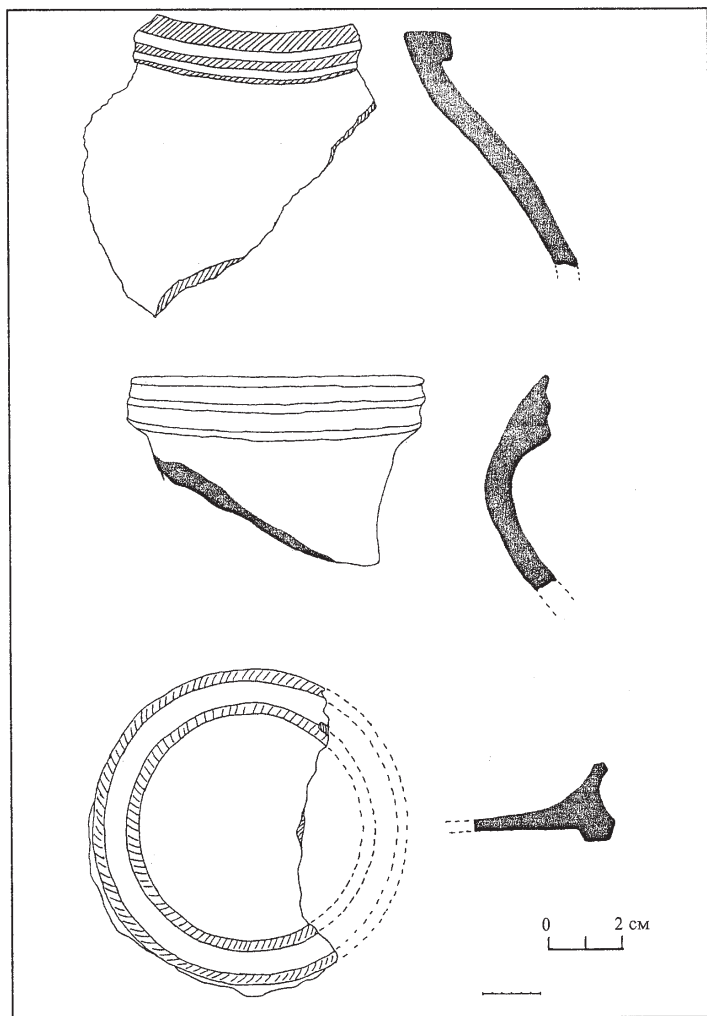
При проучването на обекта се откриха различни предмети, които са били депонирани вероятно като дарове на вр. Чучул.

Сред тях най-многобройни са фрагментите от съдове, базразборно разтрошени върху площадките (Обр. 17–18). Керамичните фрагменти са от различни съдове. Преобладават фрагменти от лошо пречистена глина, неравномерно изпече-

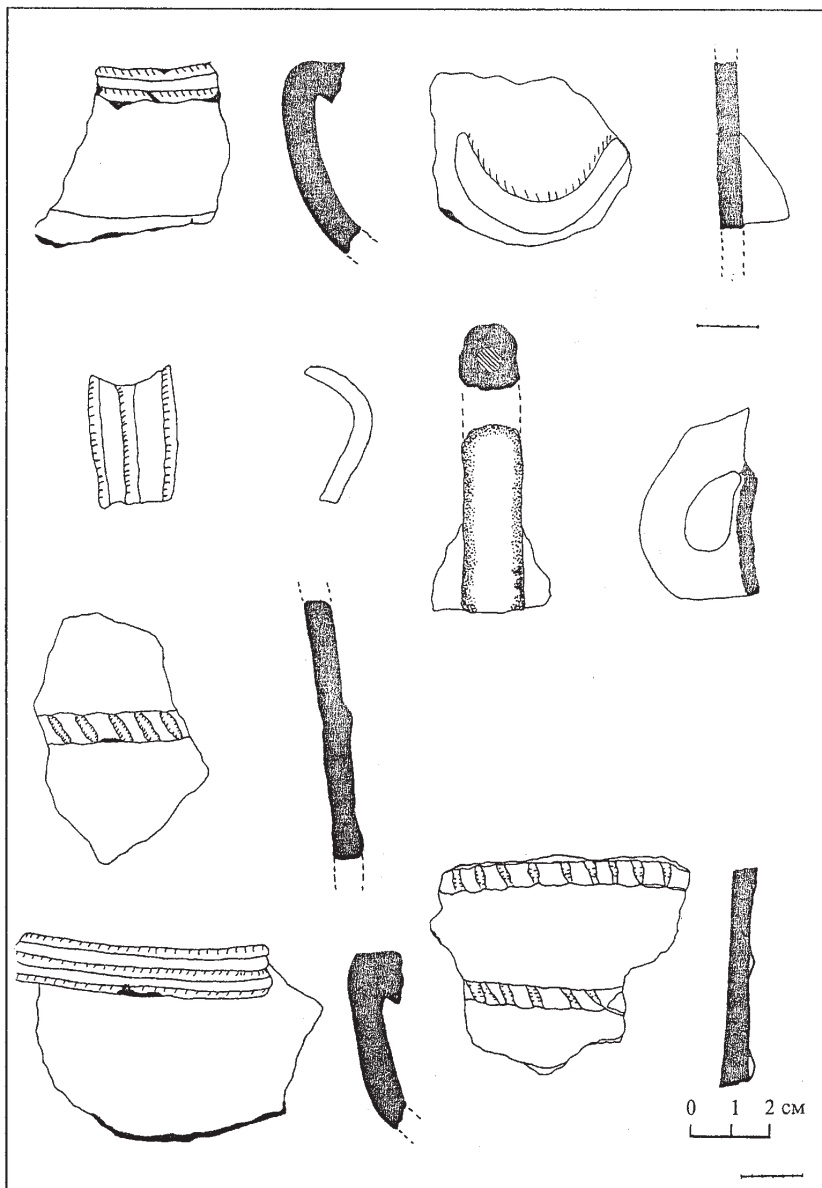


Обр. 17-18. Керамични фрагменти от обекта

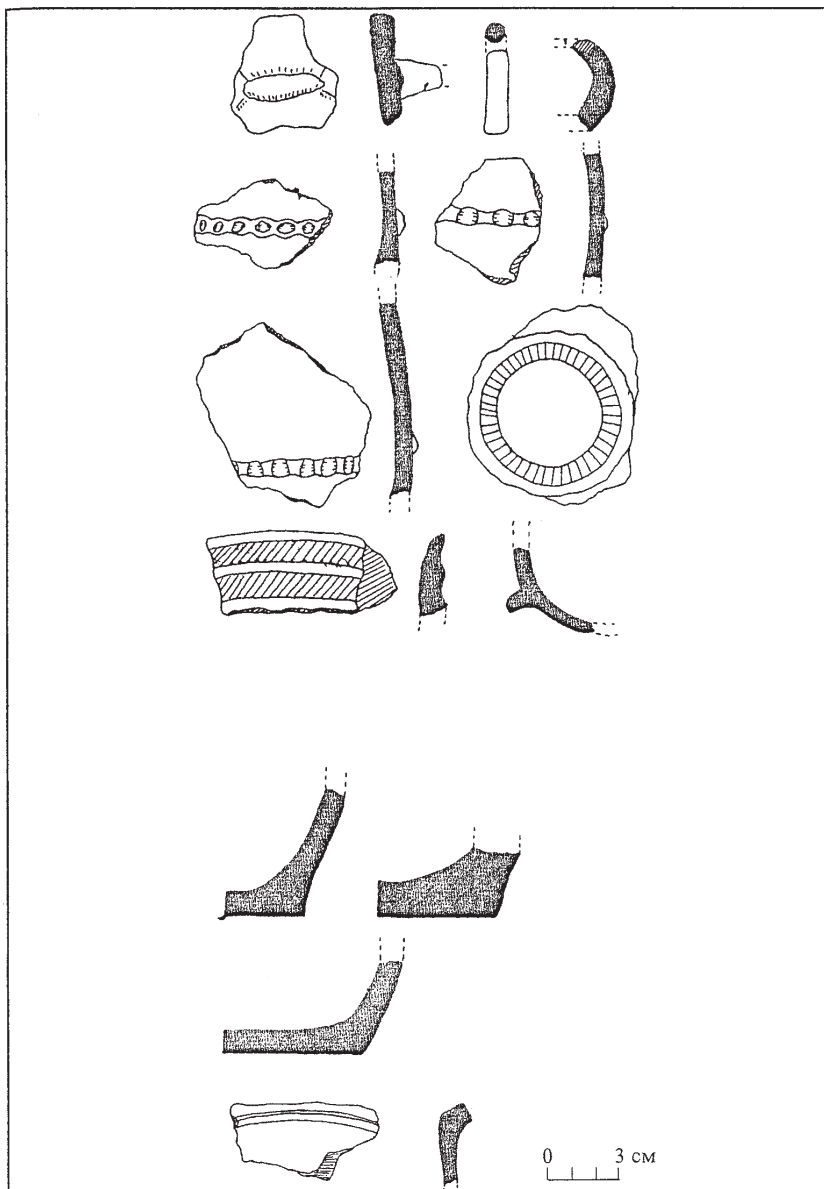
ни до керемиденочервено от външната повърхност и до черен цвят от вътрешната. Срещат се фрагменти от стени на съдове лесно трошливи и развиващи се още във влажния слой на пластове. (Обр. 19–21)



Обр. 19. Керамични фрагменти от обекта –
графична възстановка



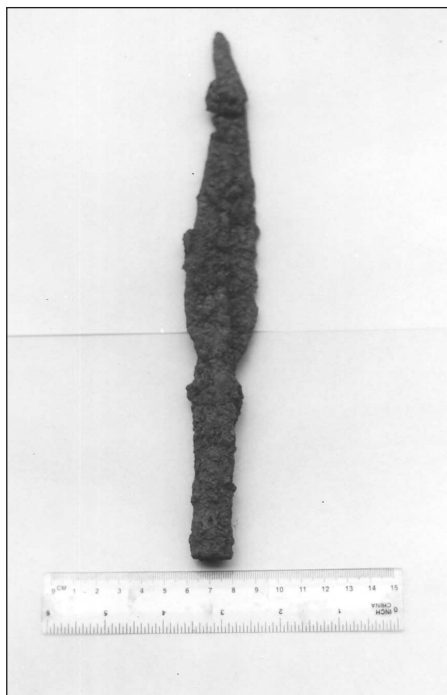
Обр. 20. Керамични фрагменти от обекта –
графична възстановка



Обр. 21. Керамични фрагменти от обекта –
графична възстановка

Украсата на съдовете се е състояла от пластична лента с прищипвания, коси врязани насечки, релефни ръбове, включени в стени с груба повърхност. С изключение на няколко фрагмента, които представят тънкостенни съдове и съдове от т.нар. сива керамика, преобладаващият керамичен материал вероятно е бил пригоден по-скоро за депониране, отколкото за използване в бита на траките в периода след V в. пр. Хр.

Към керамичните фрагменти заслужава да споменем и малък предмет с черен цвят на глината и форма наподобяваща насечената глава на боздуган. Предметът е открит на дъното на сондаж № 2. Той е с приблизителен диаметър 1,6 см и по всяка вероятност е поставен върху обгорелия пласт на върха на култова цел.



Обр. 22. Врѣх на копие

Особено наситено на находки бе билното пространство около сондаж № 2, където се откриха: желязна юзда, връх на копие, фрагмент от каменно точило и четири монети (Обр. 22–23). Две от тях (сребърни антониани от III век) бяха открити извън културния пласт на сондаж № 2, а една пета монета от Късното средновековие бе засечена с помощта на металотърсач по източния склон на върха (Обр. 24). Описанието на монетния материал е следното:

1. Бронзова монета на Филип II (359–336 г. пр. Хр) диаметър 1,6 см;

аверс: Глава на Аполон надясно;

реверс: Конник надясно, нечетливи букви.

2. Бронзова монета на Александър III (336–323 г. пр. Хр)

диаметър 1,5 см;

аверс: Глава на Херакъл надясно;

реверс: Боздуган и колчан стрели, между тях В А.

3. Сребърен антониан на Гордиан III (238–244 г.)

диаметър 2 см;

аверс: Императорът надясно с лъчиста корона. IMP CAES MANCORDIANUS AVG;

реверс: Юнона права, държи кълбо. PP TR P II COS.

4. Сребърен антониан на Филип I Араб (244–249 г.)

диаметър 2,2 см;

аверс: Императорът надясно с лъчиста корона IMP M ... PHILIPPUS AVG;

реверс: нечетлив.

5. Сребърна монета, Турция XVI в.

диаметър 0,9 см.

Макар и сондажи по своя характер проучванията на вр. Чучул позволяват да се даде една първоначална представа за обекта и неговата датировка.



Обр. 23. Желязна юзда, намерена в светилището



Обр. 24. Монети, открити при разкопките

Символичният характер на ограждащите насипи в най-високата част на върха, отдалечеността им от твърде ниско пресичащите склонове на върха пътеки и най-вече особеностите на описаните предмети, депонирани на плитко върху площадките, недвусмислено илюстрират култовия характер на обекта.

Най-близък аналог с депонирането на керамични съдове и отделни техни фрагменти може да се посоча с вече описаното светилище от ранножелязната епоха, разположено на вр. Турлата – западно от Троян. За разлика обаче от споменатите тракийски светилища, обектът на вр. Чучул е имал две култови площадки на различни нива. Вероятният подстъп към “второто” по-високо ниво на самия връх е бил от изток.

Светилището “Чучул” в Троянския Балкан спада най-общо към т. нар. култови места, край върхове и скали във вътрешността на Тракия. Сред тях се открояват обекти, разположени на върхове, при които са регистрирани малки по площ тераси, покрити със земен насип. Въпреки че досега липсва цялостно проучен подобен обект, може да се спомене, че при повечето от тях се забелязват оградни зидове или насипи, които маркират култовата площ. Тяхната кръгла или елипсовидна форма напомня твърде точно описанията на Теменоса, който е споменат в писмените извори от Херодот до Павзаний (Hdt, VI, 134; Paus, X, 8, 1).

Светилища с кръгъл план засега са открити освен в Стара планина, в Родопите, Странджа, Делиормана. Широкият им ареал на разпространение говори, че са били характерна част от култовата територия на планинските светилища, функционирали от къснобронзовата епоха до V–IV в. пр. Хр.

Въз основа на открития керамичен и нумизматичен материал можем да датираме светилището при Чучул за IV в. пр. Хр., като не е изключена възможността върхът да е посещаван за култови нужди и в по-късни столетия.

В заключение ще спомена още една важна особеност на проучения обект – неговия крайпътен характер, предвид ситу-

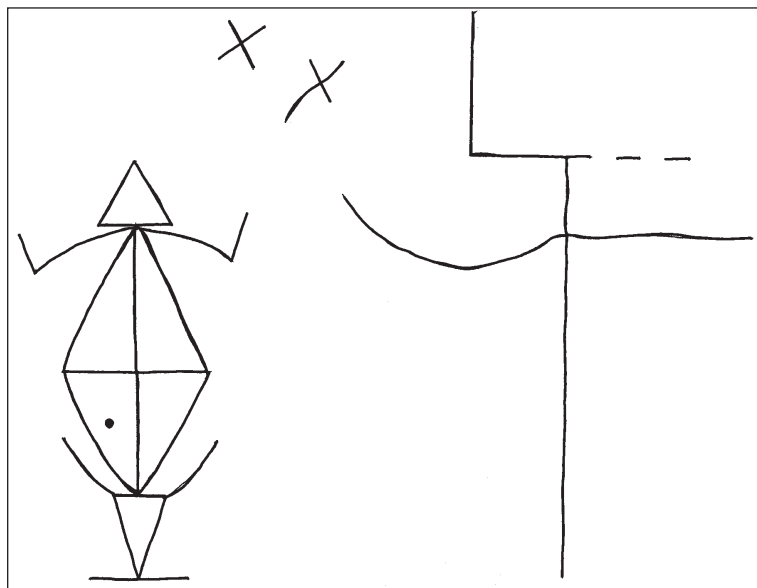
ирането му на възлово място в пътната система около днешния Троянски проход. Надморската височина от 1379 м, на която е разположен върхът, впрочем маркира горната граница на разпространение на култови обекти в Хемус, някои от тях типологизирани и като “крайпътни” (сравни например обектите около с. Тъжа, Котленския проход, Васильовската планина и др.).

Над тази височина е следвало трудното, често пъти несигурно преминаване на билото на планината, зависещо вероятно от даровете, поднесени на боговете в светилищата.

Тракийско светилище под връх Марагидик

Обектът е разположен на 4 км североизточно от м. Маришница (гр. Априлци) в североизточното подножие на вр. Марагидик, непосредствено до пътека, пресичаща планината на юг и свързваща Русалийския проход.

Върху полегата масивна скала, наречена от местното население Калугера (размери 2,50 x 3,20 м), са нанесени графитни изображение с различна дебелина, някои силно разрушени от човешка ръка или от ерозията на камъка. Графитите са вдълбани до 1–2 мм със средна широчина 3 мм. (Обр. 25) В централната част на скалата се забелязва фрагмент от фигура с разперена дясна ръка и квадратна “глава” с размери 60/80 см. В западната



Обр. 25. Графити от м. Калугера

част на скалата се откроява по-малка фигура с размери 59/20 см, състояща се от геометрични фигури наподобяващи, човешка фигура с разперени ръце. Около двете фигури са издълбани кръстовидни знаци, малки отвори, черти и знаци. Според легендата, на описваната скала била издълбана фигура на “калугер”, който с ръка сочел място, в което било скрито съкровище (имане), достъпно за прехраната на 7 семейства за 7 години.

Интерпретацията на легендата и особено на скалните рисунки на този етап е затруднена, но близък аналог на фигурите може да се бъде посочен с графитите, врязани върху лявата страница на входа на централната камера на тракийската гробница, открита между селата Шипка и Ясеново през 1995 г. от д-р Георги Китов (Обр. 26). С известна условност можем да допуснем, че м. Калугера, в подножието на вр. Марагидик е вариант на крайпътно светилище, а човешките фигури върху скалата изобразяват неизвестен жрец или предводител.



Обр. 26. Графити от гробницата при с. Ясеново

Орешашкият камък

През 1929 г. Васил Минков публикува интересна пясъчникова плоча, намерена според него между село Орешак и махала Скандалото, Троянска община. Това е обреден камък с височина 1,16 м и широчина 1,05 м, който днес се съхранява в лапидариума на Ловешкия исторически музей. На него са нанесени врязани изображения с различна дебелина. (Обр. 27)

На първия от двата условно разграничени реда в композицията е изобразена фигура на конник без глава, яздейща наляво



срещу друга схематична фигура, чийто пол Минков не определя. Полът на коня се разбира от врязания фалус. Между споменатите фигури се забелязват седем разположени вертикално на реза. В долната част на първия отляво надясно врязан силует откриваме двойна брадва. (Обр. 28)

На втория ред е изобразен правоъгълник, разделен на четири части, в съседство с други фигури, нанесени обаче по-плитко върху камъка. Някои от тях са незавършени.

Обр. 27. Орешашкият камък – снимка

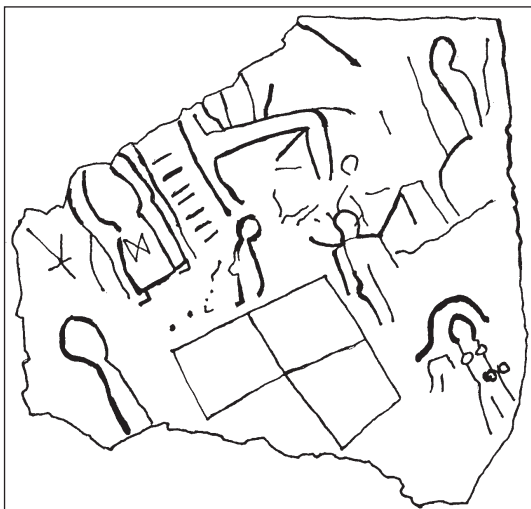
В първото си обнародване плочата е датирана най-общо за времето на бронзовата епоха, по-късно Д. Овчаров, имайки предвид известни аналогии със средновековни рисунки и графити, поставя датировката VIII–X в.

Затрудненията с датирването и тълкуването на известния още като “Орешашки камък” са свързани с точната локализация на откриването му.

А тя, според очевидци от началото на века, е в тясна долчина, дълга около километър, източно от Троянския манастир. Споменатото разстояние в публикациите между село Орешак и Скандалото е твърде голямо. Тук е необходимо да се има предвид, че историческите обекти в района са изцяло антични.

През 1985 и 1986 г. Музеят на занаятите в гр.Троян извършва археологически разкопки на 23 надгробни могили в землището на с. Орешак – махала Коевци. Могилите образуват некропол, издигнат по билата на склоновете, които се спускат към река Черни Осъм. Орешашкият камък в древността е стоял в непосредствена близост до антични гробове, факт, който насочва тълкуването му към конкретна историческа епоха.

Погребалният инвентар от могилите: сребърни накити, оръжие, керамика, дава основание некрополът и прилежащото му селище да се датират за V–III в. пр. Хр.



Обр. 28. Рисунка на Орешашкия камък

Към оформената културна и историческа среда заслужава да се спомене един слабо познат жертвен камък от махала Баба Стана с издълбани улеи и две ритуални коритца.

Общата дължина на камъка е 2 м, а широчината – 0,95 м. Северното корито (дължина 0,75 м и широчина 0,65 м) е по-ниско от централната част на камъка с 0,16 м. В него има улей, широк 0,10 м. Широчината на южното корито е 0,26 м. (Обр. 29)

Самата централна част на обекта представлява квадрат с издълбани улеи и вдлъбнатини от 0,2 до 0,3 м. Той е широк 0,50 м и дълъг 0,58 м. Вдлъбнатините образуват в своето разположение конфигурацията на съзвездие Голяма мечка. Камъкът се намира на северен съседен на некропола вододелен рид и има свои аналогии с подобни паметници в околностите на Котел, Трънско и Разградско.

Какво е мястото на т.нар. Орешашки камък в описания на кратко археологически комплекс?



Обр. 29. Жертвен камък от м. Баба Стана

При по-внимателно вглеждане в полово неопределената фигура можем да допуснем, че тя е женска. Соларният символ – двойна брадва, който я съпътства в долната ѝ част, указва особеността ѝ и статут. В тракийските земи най-рано откритите брадви се датират от края на бронзовата епоха, а традицията в смислово значение се запазва до времето на IV в. пр. н.е.

Възприемат се като символ на царска власт, жреческо достойнство.

Конникът, който язди срещу женската фигура, е изобразен наляво – свещената страна в тракийския религиозен начин на мислене. Вероятно с тези изображения е представена сцена на свещен брак между великата богиня-майка и царя-жрец. Сватбата с богинята е предназначена да осигури кръговрата на сезоните и плодородието на страната.

Важен момент в изображенията върху плочата са седемте нареза между женската фигура и конника. Вероятно те идват да ни подсказват определен начин на мислене в индоевропейската митология, свързан с вертикалната и хоризонтална организация на света. В тракопеласгийския свят, засвидетелствано между другото изворово, териториалното деление е първо четирidelно. Тоест пълният цикъл, в който богинята-майка самозачева, ражда сина, изчаква го да възмъжее и се съединява с него, за да даде начало на нов тристепенен цикъл. Така ние имаме четири – (седем)-степенен цикъл, отразяващ хармонията на видимия свят, подсказана с изображенията на правоъгълника.

В подкрепа на иконографското описание на Орешашкия камък в пряка зависимост с предложения начин на разсъждение можем да споменем пет костни пластинки, открити в пласт от V в. пр. н.е. до храма на Зевс в Олбия. Така например разделеният на седем части с вписани кръгчета правоъгълник от втората пластинка, които са безспорна илюстрация на “седмата степен”, е близък по смисъл със седемте нареза на плочата до с. Орешак. Конят от петата пластинка, който между другото съ-

що е с фалус, се отнася към преките идентификации на слънчевия култ, на соларния син на Великата богиня.

За изясняване на цялостния облик на оформящия се от изложението комплекс трябва да се върнем отново към жертвения камък от мах. Баба Стана. Типологическата му прилика на пример с подобни паметници в околностите на с. Сборяново, където до тях е намерена керамика от IV–III в. пр. Хр., допуска да отнесем определен етап от функционирането на жертвеника към същата епоха.

Общоприето е, че тракийското жречество е предсказвало най-напред по изтичането на кръвта на жертвено животно, което било разкъсвано. Тази практика се потвърждава от гръцкия писател Хеланик, който по повод на севернотракийските племена кробизи и теризи пише, че те “принасят жертва и устройват угощение” в памет на умрелите си съплеменници. Подчертана особеност в изворите намира своето макар и не пряко потвърждение и в други археологически паметници от горното течение на Осъм.

Една реминисценция от легендарното разкъсване на Дионис от титаните може да се види в инвентара на могила № 1 от некропола от мах. Габърска – западно от Троян. Разчленяването на трупа, липсата на кости от скелети при ненарушен културен пласт е типично орфически обряд за Тракия.

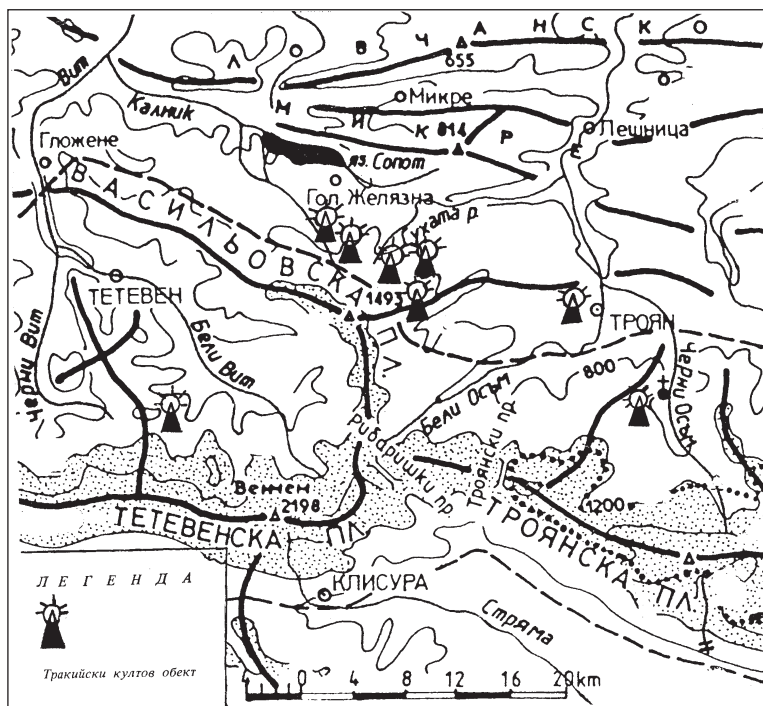
Коментарът на изображенията върху Орешашкия камък е непълен и е възможно хронологическата датировка да бъде разширена.

Тази забележка може да бъде продължена, имайки предвид някои особености на фигурата в долния ляв ъгъл на композицията. Несиметричното разположение на вдлъбнатините около таза (едната е разположена встрани от линията на фигурата) навежда на мисълта за по-късно сюжетно нанасяне върху плочата.

Свещенната Васильовска планина и нейните светилища

I. Тракийско светилище в м. Ветрилника

При теренни археологически експедиции, проведени последователно в периода 1994–1999 г., във Васильовската планина са локализирани голям брой тракийски укрепления, следи от древни пътни артерии и светилища. (Обр. 30)



Обр. 30. Карта на тракийските светилища
във Васильовската планина

Безспорно най-интересните обекти са тракийските светилища, които до този момент са пет на брой. Разположени са източно и северно от най-високия връх на планината – Васильов (1493 м н.в.). Три от тях (м. Ветрилника, Грамадата и м. Черната могила) са с кръгъл план, изградени от ломени камъни без определена подредба, спойка и диаметър до 30 м. По начин на изграждане напомнят вече известни светилища от Родопите и Странджа планина. Сравнително точно датирано от тях е само светилището в м. Ветрилника, проучено по археологически път. Както бе споменато вече, то функционира през втората фаза на ранножелязната епоха (IX–VI в. пр. Хр.). Останалите култови обекти се отнасят по предварителни данни за втората половина на I хил. пр. Хр. Към тях спада и четвъртият обект, разположен южно от с. Голяма Желязна.

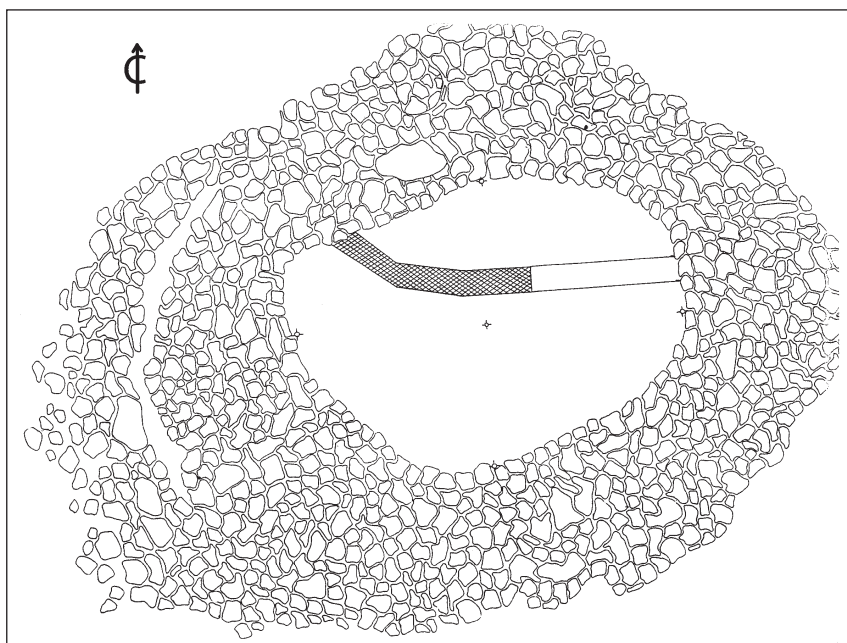
Първият култов обект, на който ще се спрем, е разположен в м. Ветрилника (1180 м н. в.), разположена на 4 км източно



Обр. 31. Местността Ветрилника – поглед от северозапад

от връх Васильов. Тук през 40-те години иманяри унищожават четири каменни блока с масивна плоча. Местността се намира в близост до пътно разклонение, свързващо долината на р. Команска с билото на Васильовската планина. Информацията за каменните блокове е повод м. Ветрилника да бъде проучена по археологически път. (Обр. 31)

Съоръжението представлява каменен разсип във формата на елипса (диаметър север-юг – 13 м; диаметър изток-запад – 18 м), ограждащо стръмния конусовиден връх. (Обр. 32) Дебелината на разсипа е 8 метра. Камъните са били подредени без предварително изградена основа от зид и са се крепели единствено на големи каменни блокове. При залагането на сондаж в централната част на съоръжението е открита част от каменно струпуване с ширина



Обр. 32. План на светилището



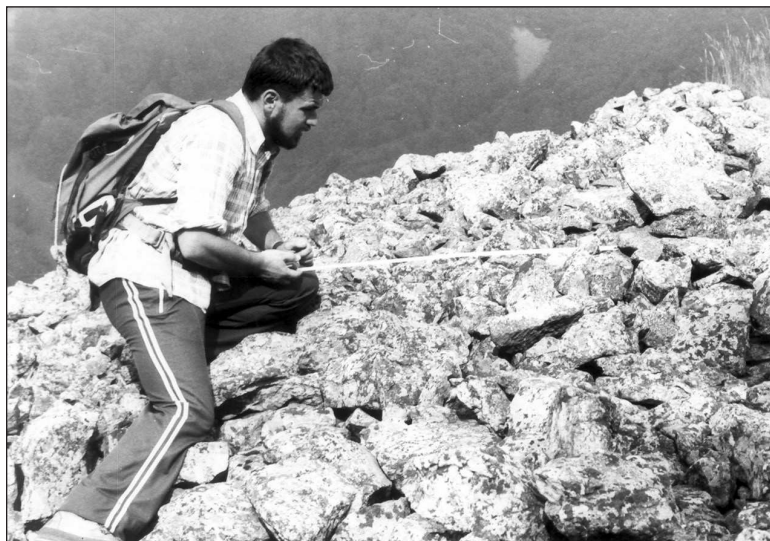
Обр. 33. Каменно струпване в централната част на обекта



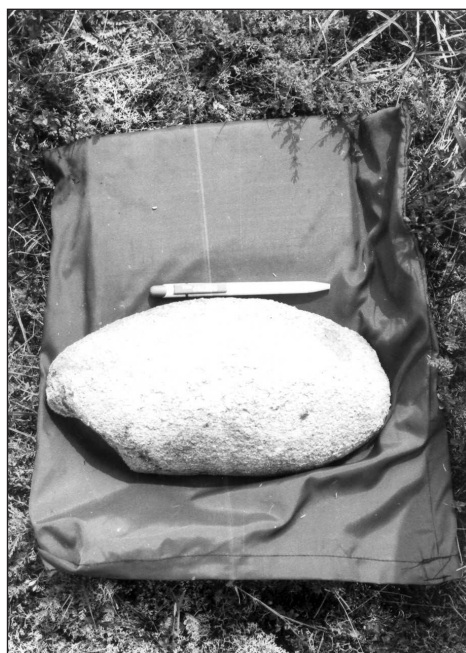
Обр. 34. Северната „дъга“
на светилището

1,5 м и дължина 5,5 м. (Обр. 33). Подредените камъни са представлявали примитивно ограждение, разделящо в посока изток-запад, разделеното на две приблизително равни части. (Обр. 34–35)

Единственият археологически материал, открит при почистването на камъните, са въглени и фрагменти от слабо известни керамични съдове от старожелязната епоха (XII–VI в. пр. Хр.). Културният пласт е с дълбочина 0,15 м и се изчерпва още на повърхността. (Обр. 36)



Обр. 35. Изследване на руините на обекта през 1996 г.

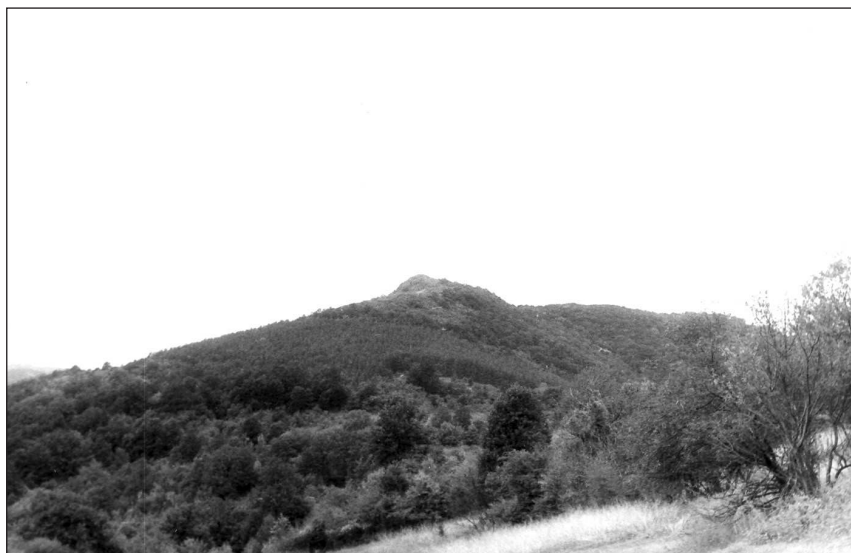


*Обр. 36. Каменен хромел,
открит на обекта*

II. Светилището в м. Манастира.

Поредния култов обект във Васильовската планина е разположен в северните ѝ склонове. Намира се на 4 км югоизточно от с. Голяма Желязна в м. Манастира (ок. 700 м н.в.) върху висок скален връх. (Обр. 37) Западната, достъпна част на върха е преградена от нисък каменен разсип. В централната част на масива е построен оброк с каменна плоча от 1880 г. и правоъгълно помещение (5 x 6 м) с дебелина на зида 0,5 м. На това място жителите на околните махали са черкували на християнския празник – Спасов ден. (Обр. 38)

Археологически проучвания в м. Манастира не са правени. През 1927 г. Ив. Велков споменава каменния разсип в западната част на масива и допуска, че през Средните векове на върха е съществувал манастир и кула. Това предположение днес предпазливо може да бъде подкрепено единствено с откриването



Обр. 37. Местността Манастира – поглед от северозапад

на повърхността на няколко тънкостенни керамични фрагменти от XII–XIV в. Същите са примесени с пласт въглени, други фрагменти от ранновизантийската епоха (V–VII в.), части от тракийски съдове (неравномерно изпечена битова керамика, дъно и стени от сива керамика), гвоздеи.

Оскъдните находки показват едно продължително използване (посещение) на хълма, вероятно за култови нужди. Това поредно предположение в текста се базира на факта, че хълмът, който не е укрепен с изключение на ниския разсип, е

бил отдалечен от населени места, а археологическите находки са ограничени на площ от 75 кв. м. Пръв Ив. Велков допуска, че малките укрепления, вградени в скален масив, разположени върху отдалечени от водоизточници и селища планински масиви, са били тракийски светилища. В конкретния случай оброкът в центъра на Манастира е стара реминисценция на езическо светилище и доказателство за това са някои характерни обредни действия, извършвани от жителите на с. Голяма Желязна по време на черкуването.



Обр. 38. Каменна плоча в централната част на м. Манастира

III. Грамадата

На 2 км североизточно от описания обект Манастира е разположена местността Калето (Грамадата). Повърхността на обекта е осеяна с големи ломени камъни, разположени във форма на кръг с приблизителен диаметър 23 м. Каменното съоръжение е изградено чрез суха зидария от различни по големина камъни и дребен трошляк за запълване на фугите. Запазената височина на каменния насип е 1,80 м, но вероятно съоръжението е достигало височина до 3 м. Обектът намира точен аналог със светилището при с. Овчево (Източни Родопи) и напомня със своя кръгъл план това при м. Ветрилника.

IV. Тракийско светилище Момски камък при с. Голяма Желязна

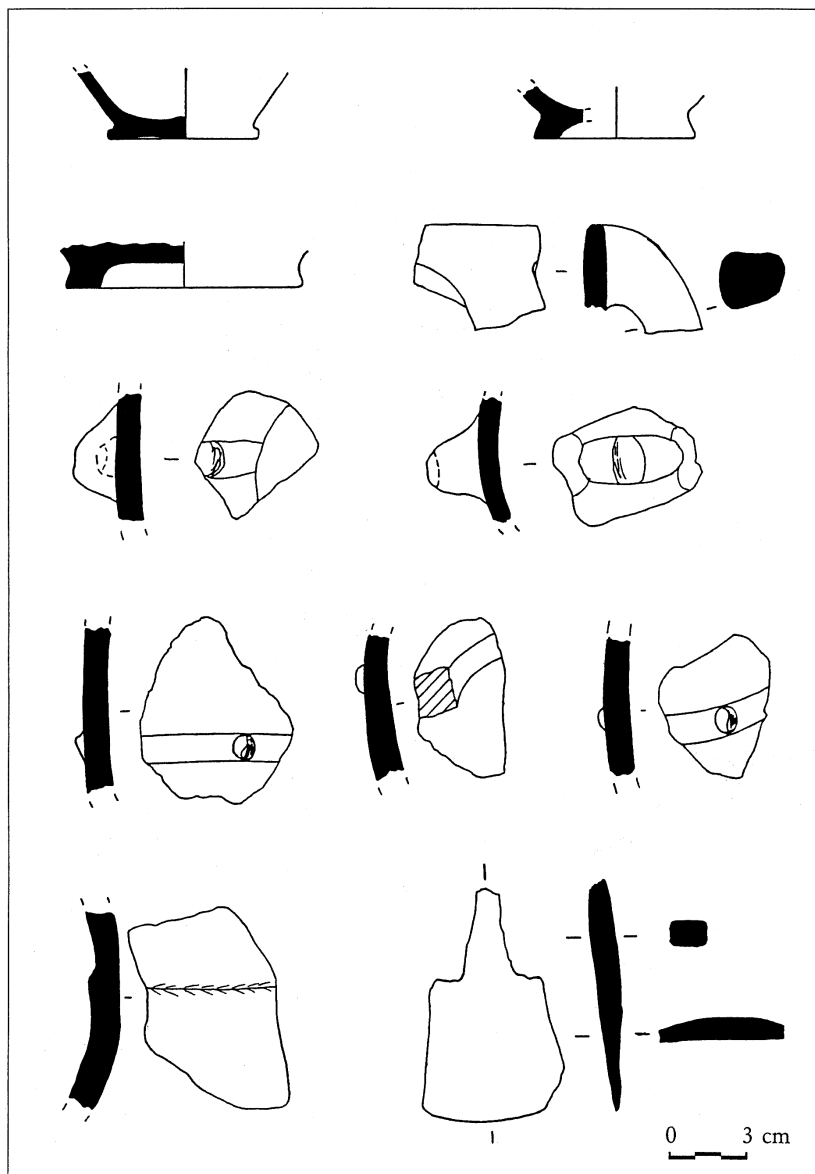
Местността Момски камък е разположена на около 5 км южно от с. Голяма Желязна

Той се намира в м. Момски камък, в близост до една от старите пътеки, насочваща се на юг към вр. Васильов и основния път в тази част на планината. Местността е разположена на около 8 км югозападно от с. Старо село и представлява висок скален нос, издаден в посока изток–запад с дължина 200 метра. Западната стена, която се забелязва от с. Голяма Желязна, е висока около 40 м. При обхода в североизточната част на масива, върху малки скални тераски, непосредствено от билната част на хребета е открита разпръсната тракийска керамика. Керамичният материал е задържан в естествено оформени скално джобове и корени на дървета, които обхващат хребета от юг и изток. Откритие са 460 фрагмента керамика от периода V–III в. пр. Хр. В преобладаващата си част са от т. нар. сива тракийска керамика, правена на колело. Керамичният материал се

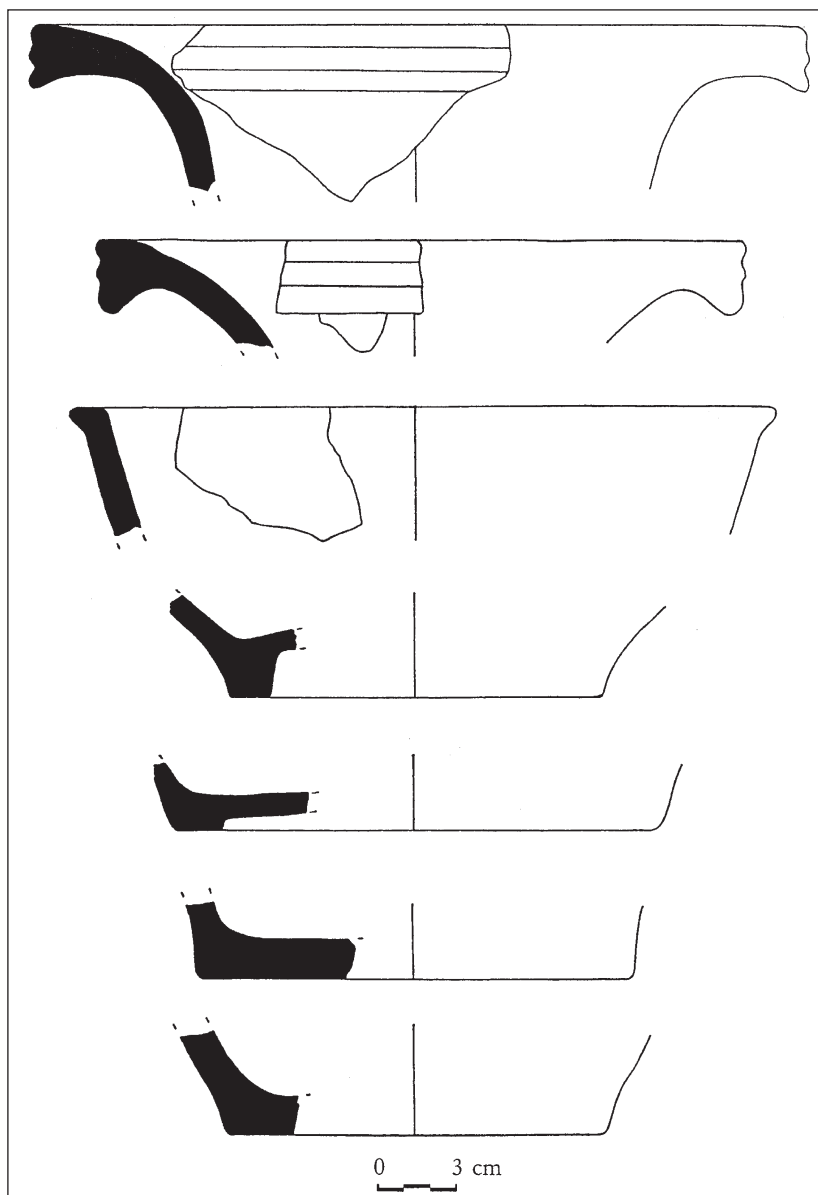
открива на плащ от около 20 кв. м с най-ясна концентрация 6 кв. м. Вероятно голямо количество фрагменти са били разпилени по стръмните склонове на рида. Голям брой от тях с изключение на около 50 фрагмента са правени на гърнчарско колело. Най-честата форма при откритите фрагменти е гърнето с подчертано кухо столче и устие с разширен навън ръб. Следи от украса по тези съдове липсва с изключение на устията, по които са нанесени релефни вдълбавания. Повърхността на съдовете е грапава, със слаби следи от заглаждания, а цветът варира от сиво до светлокафяво. Глината, от която са изработени, е с малко, най-често дребнозърнести примеси. Трудно можем да определим диаметъра и височината на съдовете, но по размерите на запазените фрагменти и някои аналогии от подобни предмети, открити в България, може да се допусне, че височината им варира от 0,20 до 0,40 м. Споменати 50 фрагмента, работени на ръка, са от стени на лошо изпечени съдове, с черен цвят и пластична украса. (Обр. 39–40)

Можем да предположим, че керамичните съдове са били депонирани в най-високата част на терена, като предварително са били ритуално натрошени. Вероятно в зоната на най-голяма концентрация на фрагменти е била построена примитивна дървена конструкция, за която свидетелстват следите от колове по мазилката. Впрочем подобна практика на изграждане на дървена архитектура върху култови места в древна Тракия е засвидетелствана при проучването на редица обекти от I хил. пр. Хр.

Приведените данни говорят, че обекта в м. Момски камък можем да определим като тракийско скално светилище от късножелязната епоха, имащо своите аналози с култови обекти от Родопите.



Обр. 39. Керамични фрагменти от светилището
в м. Момски камък



Обр. 40. Керамични фрагменти от светилището
в м. Момски камък

V. Черната могила

Последният на този етап проучван култов обект е регистриран в м. Черната могила – южно от светилището Момски камък. Представлява огромно кръгло каменно съоръжение с диаметър около 60 м. От изток каменният зид е прекъснат за вход, при който жителите на с. Старо село са забелязали кръгли мраморни колони (портик?), унищожени в следствие на иманяри. Интересно е да се отбележи, че в средата на кръга са разположени надгробни могили. Такива се срещат и на околните планински ридове, като символично маркират трасето на пътя между двете светилища в посока вр. Васильов.

VI. Монетна находка на тетрадрахми от елинистическата епоха в землището на с. Голяма Желязна, Община Троян

През пролетта на 2004 година в околностите на с. Голяма Желязна, Община Троян, е открита случайно колективна монетна находка, състояща се от 18 тетрадрахми на I македонска област през II–I в. пр. Хр. За разлика от множеството колективни находки, съдържащи монети от елинистическата епоха на територията на България, новооткритата находка се отличава с изключително точна локализация, конкретна и добре проучена историко-географка среда и способ на укриване.

Тетрадрахмите са намерени в североизточното подножие на м. Манастира, разположена на 3 км югоизточно от с. Голяма Желязна. Монетите са били съхранени в керамичен съд (Обр. 41). Находката е укрита в скална ниша в подножието на спомената местност в близост до извор и приток на р. Топля. Самата местност и близкият регион са проучвани по време на комплексна научна експедиция “Голяма Желязна – 1999”. Въз основа на теренните и сондажни проучвания, местността



Обр. 41. Тетрадрахми на I македонска област, открити в района на м. Манастира

Манастира е определена като култово място от Античността. Тя представлява висок скален масив, открояващ се над долината на р. Топля. В споменатия регион са открити и проучени още три светилища, чието функциониране изследователите датират в I хил. пр. Хр. Сравнително точно е датирано светилището в м. Момски камък, разположено на 2 км източно от мястото на откриване на монетите. Въз основа на керамичния материал (ритуално поднесени като дарове фрагменти от керамични съдове) светилището се датира в периода V–I в. пр. Хр. Тази датировка покрива периода II–I в. пр. Хр., времето на отсичане и циркулация на монетите на Първа македонска област.

Районът на намиране на колективната находка представлява добре обособена и характерна малка историко-географска зона благодарение на топографските дадености и концентричната на археологически паметници от втората половина на I хил. пр. Хр.

Монетите са отсечени в периода от 165 до 148 г. пр. Хр. Повечето от тях са участвали в монетната циркулация. Монетните печати също имат следи от продължително използване. Някои са почти амортизирани. Натрупването на съкровището е станало след 148 г. пр. Хр., а укриването – най-вероятно в периода след 119 г. пр. Хр.

Всички монети в находката са от следния иконографски тип:

Лице: Бюст на Артемида на дясно, зад рамото ѝ се виждат лък и колчан за стрели, изображението е оградено с двоен концентричен кръг. Вътрешният е зрънчест, а външният – непрекъснат. Изображението е ситуирано в центъра на македонски щит, съставен от 7 сегмента. Всеки от тях е от двойна концентрична овална линия с осемлъчна звезда в центъра. Между сегментите има по 3 пелети, разположени в триъгълник, като откъм центъра са 2, а към периферията 1.

Реверс: Кривак/боздуган, показан хоризонтално, с дръжката наляво. Оформени са 5 сектора с шипове. Над него надпис: ΜΑΚΕΔΟΝΩΝ, под него: ΠΡΟΤΗΣ. Цялата композиция е оградена с венец от дъбови клонки. Вляво е връзката на венеца с панделка. В полето от ляво на панделката има допълнителен символ. Над първата част от надписа и под венеца има един монограм. Под втората част от надписа и над венеца има един или два монограма. При някои емисии долу няма изобщо монограм.

Каква е конкретната причина за това струпване на съкровища от скъпи сребърни монети в този район, засега не е ясно. Възниква и въпросът по кой път са прониквали монетите и в какъв отрязък от време е продължил този процес? Възможно ли е проникването да е ставало през старопланинските проходи на Централния Балкан? От данните за монетната циркулация в западната част на Северна България е видно, че тези пътища не са използвани поради отсъствието на тасоски и македонски тетрадрахми там. От друга страна, почти всички известни находки, включително и новата се откриват в равнинните и полупланински райони, по-далече от проходите и същинската планина.

За съжаление на този етап не може да се даде отговор на въпроса дали това малко съкровище е поднесено като дар на хтоничните божества, или е укрито от неговите собственици при екстремни обстоятелства.

С откриването и публикуването на новото съкровище се прибавя нова конкретна археологическа и нумизматична информация към богатата картина на участието на тетрадрахмите на Първа македонска област в монетната циркулация в Централна Северна България през II–I в. пр. Хр.

Светилище на тракийския бог конник под основите на раннохристиянска базилика “Св. Георги”

Светилището е разположено между селата Ломец и Добродан, на североизток от с. Дълбок дол в местността Гергьова черква (318,50 м н.в.), на левия бряг на р. Осъм, на 2 км северозападно от мястото, където в нея се влива Сухата река. Отдалечено е на 1 км южно от кастела Состра, върху малко платовидно възвишение.

Местността е забелязана от д-р Г. Китов през 1979 г., по време на проучванията на моголния некропол в едноименната местност. Според него местността носи името на една старинна църква или параклис, чиито развалини са забелязани в близост до могила № I от некропола. През посочената година мястото е било обрасло в тръни и храсти и не са предприемани никакви почитвания за установяване характера на развалините. В същата местност е проучена късноантична гробница, открити са случайно единични гробове от Късната античност, както и добре запазен похлупак на саркофаг от III в.

През лятото на 1999 година обектът е разкопан частично на места от иманяри. При тяхната интервенция е достигнат пласт, в който се открива фрагментирана тракийска керамика. През месец юли 2003 г. стартираха сондажни археологически проучвания. Впоследствие те прерастват в спасителни археологически разкопки.

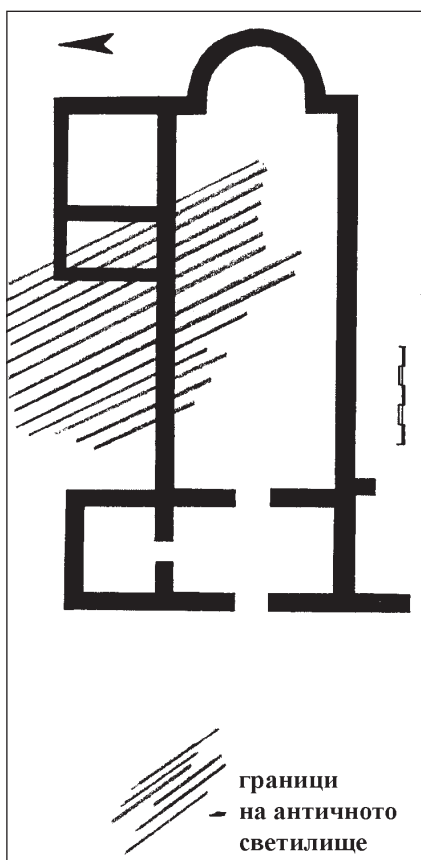
В централната част на възвишението Г. черква се открояват основите на антична постройка, заемаща площ от около 200 кв. м, разположена по дългата си страна в посока изток–запад.

При залагане на сондаж, в източната част на разкритата постройка е засечено абсидно оширение, свързано с два успоредни зида. Извършените наблюдения позволяват да се предположи, че развалините са от християнска култова сграда. Цялостното археологическо проучване довежда до откриването на раннохристиянска базилика.

Базиликата е трикорабна с една полукръгла абсида, притвор и три допълнително прилепени помещения от северната ѝ страна. Дължината на наоса е 24,30 м; широчината – 9,5 м. Ширината на притвора достига 9,5 м, а дължината му е 6 м. Както бе посочено, към основния корпус на базиликата са прилепени три помещения от север.

Помещенията са изградени върху заравнен, по-ранен предримски пласт, който се състои от отухлена глина, стенна замазка и фрагменти от тракийска керамика от късно-желязната епоха. Въпросният пласт е регистриран на площ от около 150 м², северно от базиликата. (Обр. 42)

При проучванията е открит дюпондий на император Хадриан (117–138 г.) и две силно обзличени бронзови монети от края на II век. Имайки предвид особености-



Обр. 42. План на раннохристиянска базилика "Св. Георги" и следи от антично светилище

те на местността, в която е разположена базиликата, както и наличието на тракийски култови обекти в съседство, можем да допуснем, че споменатият тракийски пласт е част от езическо светилище, функционирало синхронно с римската крепост Состра.

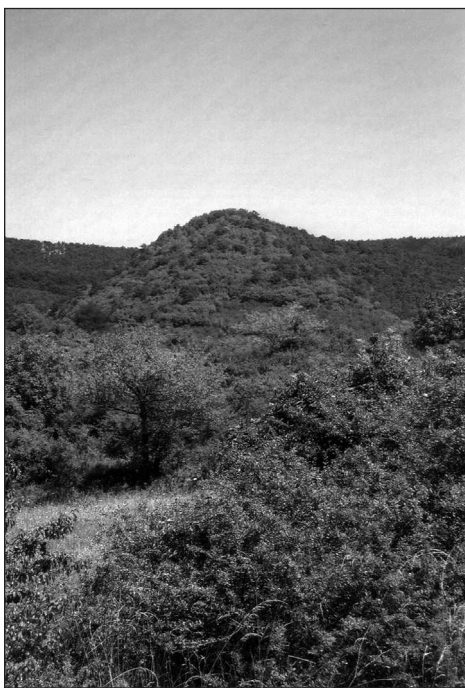
Ако съдим по наименованието на местността, в която е бил построен храмът, и имайки предвид многовековната традиция на пренасяне на имена на свето място, можем да предположим, че базиликата е носела името на св. Георги. Светията е бил особено популярен сред военното християнско население, а от друга страна, неговите изображения са носели спомена за Тракийския конник.

Светилище в землището на с. Дамяново

Разположено е на 3 км западно от селото и 1 км южно от билната част на рида, част от т. нар. Микренско-севлиевски височини. Обектът е ситуиран на стръмен скалист връх, достъпен само от север. На запад се намира връхът Туманса, на изток – възвишението с тайнственото име Марианкус.

Откриването на светилището за съжаление е станало след забелязаните изкопи на иманяри през пролетта на 2007 г. (Обр. 43)

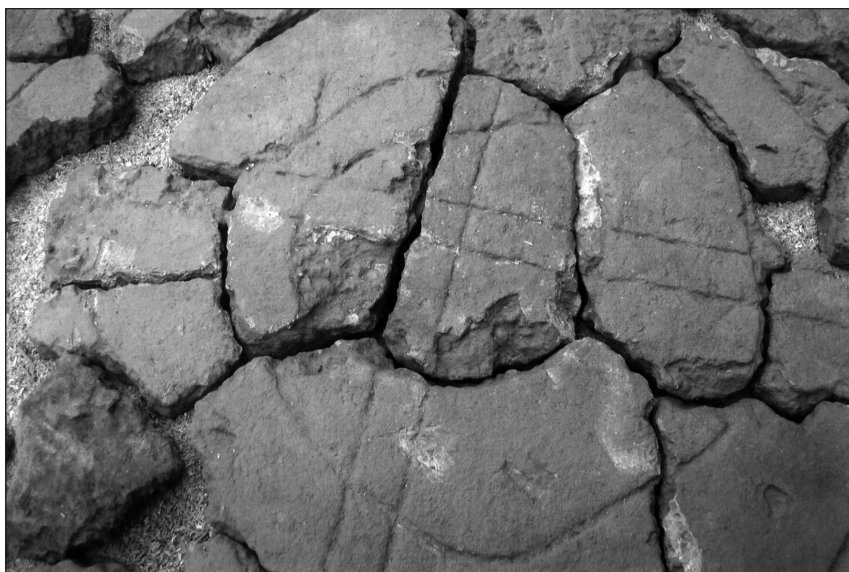
В най-високата част на хълма ясно се забелязват големи изкопи, в които се срещат фрагменти от тракийски керамични съдове, правени на колело. В един от тези изкопи, разположен на сравнително равна площадка, е разбито глинено култово огнище (есхара), което е потвърждение за култовия облик на обекта. (Обр. 44–45) Есхарата е заемала площ от около 3 кв.м. Запазена е част от централната част. (Обр. 46–47) Приема се, че есхарите, или т.нар. орнаментирани култови огнища, се свързват с култа към

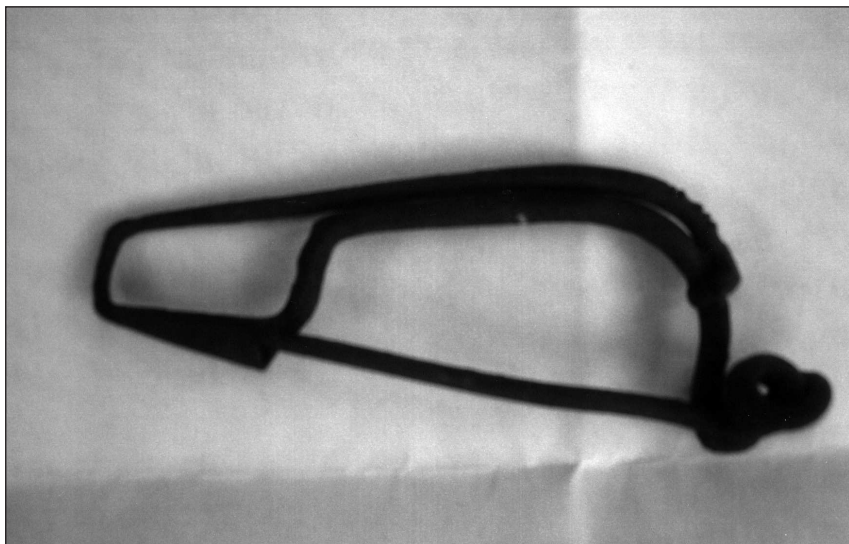


Обр. 43. Култовият обект при с. Дамяново, поглед от юг

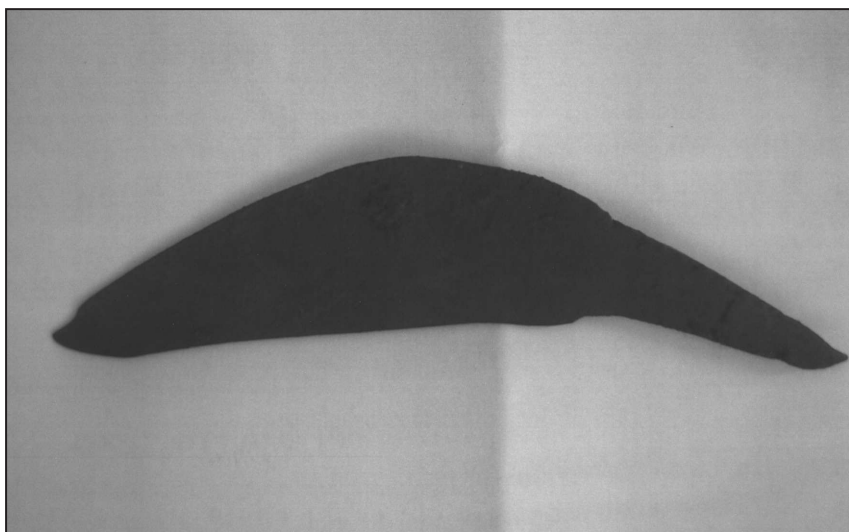


Обр. 44-45. Фрагменти от култово огнище (есхара)





Обр. 46. Желязна тракийска фибула



Обр. 47. Махайровиден нож

домашното огнище. Редица автори ги свързват и с хтоничните вярвания на траките. Като пример може да се посочи откритата есхара в храма на Велите самотракийски богове – Кабирите в Севтополис. Сред най-добрите образци на култови огнища в Тракия са тези, намерени при разкопките на античното тържище (емпорион) Пистирос при с. Ветрен, Пазарджишко. Там те са датирани за края на V – началото на IV в. пр. Хр.

Според местни жители на село Дамяново на върха са открити бронзови монети на македонските владетели Филип II и Александър III Македонски, сребърни монети на Дирахион (дн. Дурас в Албания), фибули и малки по размер махайровидни ножове с култово предназначение.

Светилището е било достъпно, както казах, от север чрез път, който е водил до равна поляна. Следва стръмен северен скат, на който е била построена внушителна каменна стена, ограждаща върха от достъпната страна. Приблизителната площ на обекта е 100 км. м. Предстои да бъде проучен и дотогава времето му на функциониране може да се отнесе за IV–II в. пр. Хр.

Новооткрито тракийско скално светилище в района на с. Рибарица

Системното проучване на тракийските култови места в Стара планина е в своя начален етап. Въпреки публикуваните данни за култови обекти в края на двадесети век българската археологическа наука не разполага с достатъчно информация за характера, пространствения облик и датировка на светилищата, за които в писмените извори от древността има достатъчно податки.

Може да се посочи, че археологическата ситуация в Хемус контрастира на многобройните локализирани и частично проучени култови места по цялото протежение на Родопа планина.

Причините за това ниво на археологическото познание вероятно се крият в ниската интензивност на проучванията, трудния за разгадаване терен, флористичните особености на гъсто залесените северни склонове на Стара планина и особеностите на поселищната мрежа в древността.

Въпреки посочените бели петна в археологическите проучвания през последните осем години в Централна Стара планина са открити и в конкретни случаи сондажно проучени 6 светилища, датирани най-общо в границите на I хил. пр. Хр.

Допълването на тези резултати с информация от наскоро проведени експедиции и теренни наблюдения е принос към изясняване на особеностите на тракийския религиозен живот на племената в Хемус и на север от планината.

Такъв пример е откритото през месец октомври 2000 г. светилище, разположено южно от с. Рибарица (общ. Тетевен).

Светилището е разположено в м. Кедриа, южно от махала Горуня на с. Рибарица. То представлява стръмен скалист връх,

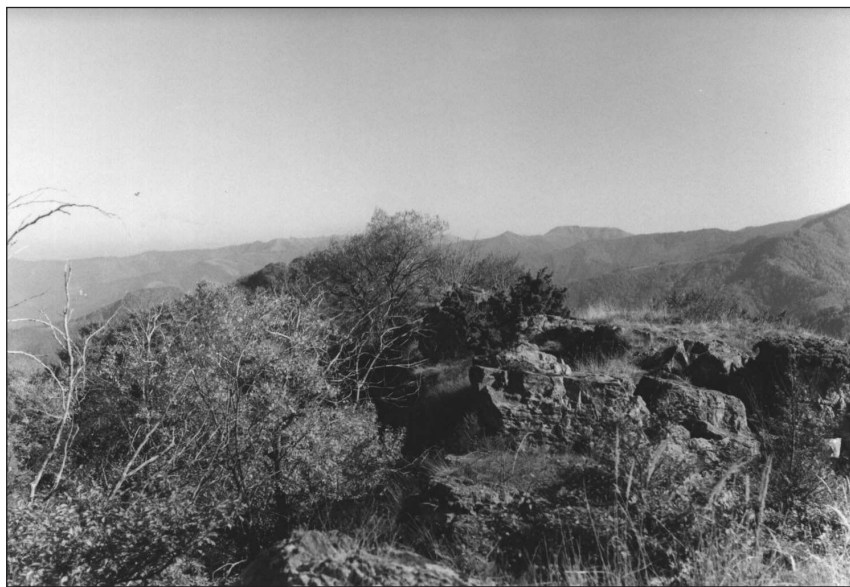
част от вододелен рид, северно от главното било на Централна Стара планина (Тетевенска планина). Връх Кедриа (Къдря) се намира западно от вр. Голям климаш (1355 м н.в.).

Цялата местност е отдалечена както от съвременни поселения, така и от локализирани антични селища, пътни артерии и некрополи.

Стръмният скалист връх е достъпен от изток, чрез изкачване на ниски скални венци, върху които се забелязват оформени от човешка ръка прагове (стъпала?). Пред самия връх се откроява каменен разсип, ограждащ елипсовидно подстъпите към светилището (теменоса).

Разсипът е част от ниска каменна стена, изградена от различни по форма и големина камъни, без спойка.

Същинската част на светилището обхваща равна площ от около 900 кв. м.



Обр. 48. Връх Кедриа – поглед от северозапад

На нея се издигат високи до 1 м скални варовикови блокове. Върху скалната основа е разположен оскъден земен насип с дълбочина на културните напластявания до 0,40 м. На повърхността се откриват отделни фрагменти от тракийски керамични съдове. Случайна находка е фрагмент от бронзова гривна от елинистическата епоха.

В централната част на обекта е разположен входът на малка пещера с вертикална галерия, затрупана от блокаж на скални отломъци. Непосредствено до входа на пещерата е разположен скален отвор, който може да се разглежда като познатия от странджанските култови обекти “провървалища”. Върху сегашното дъно на затрупаната пещерна площадка са открити фрагменти от слабо изпечени тракийски съдове с най-обща датировка – I хил. пр. Хр.

Най-интересният елемент от култовия обект е ниска скала, върху която е оформена площадка с размери 0,80/1,40 м. Върху нея е изсечен равностранен триъгълник с дължина на страните 0,30 м. Фигурата е съзнателно изсечена на дълбочина 0,10 м върху скалата. Ъглите на триъгълника са ориентирани 340° северозападно; 220° югозападно и 120° югоизточно.

При първия случай ъгълът на изсечената геометрична фигура е насочен хоризонтално към вр. Петрахиля над гр. Тетевен; при втория – към вр. Свищи плас (1888 м н.в.), а при третия случай ъгълът на триъгълника сочи старопланинския връх Вежен (2198 м н.в.).

Маркирането на скали в границите на светилище чрез различни по форма и големина връзвания е често срещана практика в редица планински райони на древна Тракия.

Ако допуснем, че изсеченият триъгълник в м. Кедриа е дело на човешка намеса още в древността, то ние ще имаме първия случай на “хоризонтална схема”, дублираща пространственото обвързване на култови обекти с други природни обекти и елементи от поселищната система.

Описаният накратко култов обект съдържа известни от археологическите проучвания архитектурни елементи – стъпала, каменна преграда, пещера и врязвания в скалите.

Като разположение той се доближава до известни в литературата “свети места”, разположени на високи скални върхове, завършващи с малки по площ тераси със земен насип.

Като паралел може да се посочат родопските върхове при с. Сивино, Бръщен, Црънча, Арда, Босилково, Чепеларе, Сини връх, Буново и др.

Култовият обект при с. Рибарица е поредният тракийски култов обект, чието предварително описание е необходимо предвид слабо проучения в археологическо отношение Тетевенски Балкан.

Проучване на тракийско скално светилище при с. Скалско, община Дряново

През есента на 2002 г. при теренни обходи в землището на с. Скалско, община Дряново, бе открито поредното скално светилище, което впоследствие бе проучено чрез сондажни археологически разкопки.

Светилището е разположено на 3 км югозападно от с. Скалско в пределите на масивен скален венец, част от карстовото плато Стражата. Скалният масив е дълъг приблизително 2 км и има максимална височина 30 м. Обектът е ситуиран в източната част на скалния венец, в неговото подножие, с рязко изразена денивелация на терена от юг към север. Поради близостта си с габровското село Междене скалният масив носи името Межденска кука.

Откриването на светилището е свързано с документирането на иманярски изкоп, разположен в подножието на малка по размер пещера с вход от север. (Обр. 49) Входът е висок 10 м и широк до 3 м. В основната си част пещерата представлява хоризонтална галерия с дължина до 10 м, която впоследствие

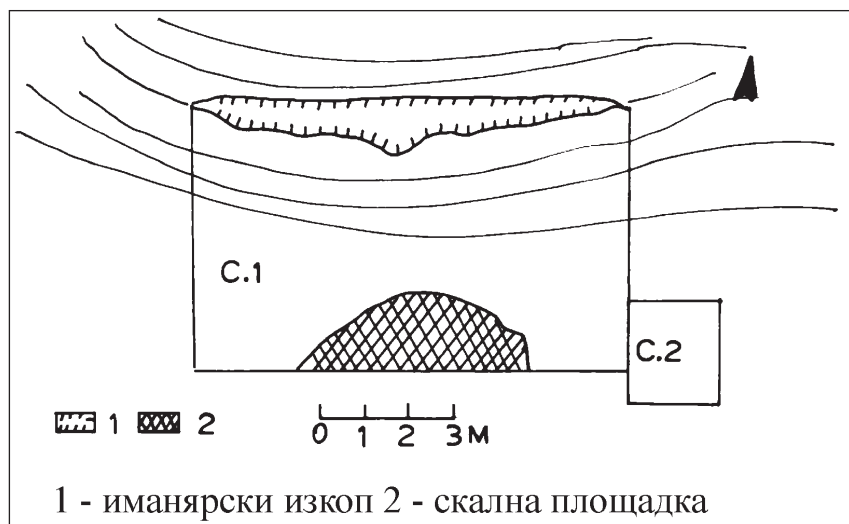


Обр. 49. Вход на пещера

придобива облика на тесен коридор, завършващ на югозапад с т. нар. камина – скална галерия с вертикален план. Ясно се забелязва пропукване около входа на пещерата, вследствие на което в нейното подножие са нападали масивни скални блокове. Един от тях е затворил в ниската част входа на пещерата, който в древността е бил само 1 м от основата на скалния венец.

По всяка вероятност наличието на малката пещера е провокирало иманярската интервенция и, разбира се, необходимостта от бързите мерки обектът да бъде проучен чрез археологически разкопки.

Проучванията бяха проведени чрез залагането на два сондажа: основен сондаж № 1, с размери 6 x 4 м, ориентиран изток–запад по входа на пещерата, и сондаж № 2 с размери 2 x 2 м, разположен източно от първия с цел да се проследят границите на култовата територия. На север сондаж №1 застъпва част от иманярския изкоп. (Обр. 50) Неговото ситуиране е съобразено с характера на терена и възможността да се разкопае участък, незасегнат от съвременна антропогенна дейност.



Обр. 50. Разположение на сондажите

В процеса на проучването на дълбочина 0,80 м е открита изсечена в равната част на подножието на масива скална площадка. Тя е с неправилна форма, наподобяваща елипса. Ситуирана е точно под входа на пещерата, с размери – дължина 4,80 м и широчина в изпъкналата на север част 1,70 м. Дебелината на площадката е 0,30 м. Достигането в дълбочина до тази площадка чрез механично отнемане на пластовете с дебелина 0,10–0,15 м позволява да се очертае стратиграфски профил на сондажа и проследи характера на пластовете и съдържащите се в тях археологически материали. На повърхността и на двата сондажа до 0,10 м са документирани нападали скални късове и пласт от светлокафява пръст. От 0,10 до 0,30 м се откриват дребни камъни, фрагменти от керамични съдове от римската, елинистическата и ранножелязната епоха. В сондаж №1 са открити и монети от няколко епохи. (Обр. 51)

На дълбочина 0,40–0,80 м в целия профил на сондажите се забелязва плътен горял пласт, примесен от керамични фрагменти и метални находки. Пластът е разположен над нивото на скалната площадка и е обозначен като клада, в която са депонирани дарове. (Обр. 52–53)



Обр. 51. Централен профил на сондажите



Обр. 52-53. Култова площадка в подножието на пещерата



Залагането на сондаж № 2 показва, че горелият пласт се простира в посока изток-запад максимум 10 м, а на север достига 2 м дължина, която покрива равния участък под скалния венец. Впрочем това са приблизителните граници на светилището, чийто център заема споменатата площадка. В процеса на проучването е установено, че в пласта от 0,40–0,60 м преобладават керамични фрагменти от ранножелязната епоха. Сред 0,60 м до нивото на скалната площадка, както и на дълбочина до 1 м встрани от нея, керамиката от ранножелязната епоха е примесена с фрагменти от неолитната и енеолитната епоха.

Стратиграфските наблюдения в сондаж № 1 позволяват да се уточни, че изграждането на площадката и по-късно извършваните ритуали са настъпили на мястото на разрушено праисторическо селище (временно убежище).

Даровете

Най-многобройните предмети, депонирани върху скалната площадка, а впоследствие върху кладата, са фрагменти от керамични съдове. Наблюденията върху керамичния материал сочат, че съдовете са били разтрошавани предварително вероятно извън пределите на светилището. Тази тенденция се запазва през всички периоди на функциониране на култовия обект. Открити са фрагменти от съдове, датиращи основно от три исторически епохи: ранножелязната епоха (IX–VII в. пр. Хр.), късножелязната епоха (IV–III в. пр. Хр.) и римската епоха (III–IV в.).

Керамиката от ранножелязната епоха преобладава в количествено отношение. Съдовете са работени на ръка, глината е примесена с пясък и едри кварцови зърна. Фрагментите са лошо изпечени, като цветът им варира от черен до светлокафяв. Повърхността им е грапава или загладена. Преобладават фрагменти от чаши, гърнета и съдове с кошеровидна форма.

Украсата най-често е релефна лента, разчленена с остър инструмент чрез насечки или прищипната с пръсти. (Обр. 54)

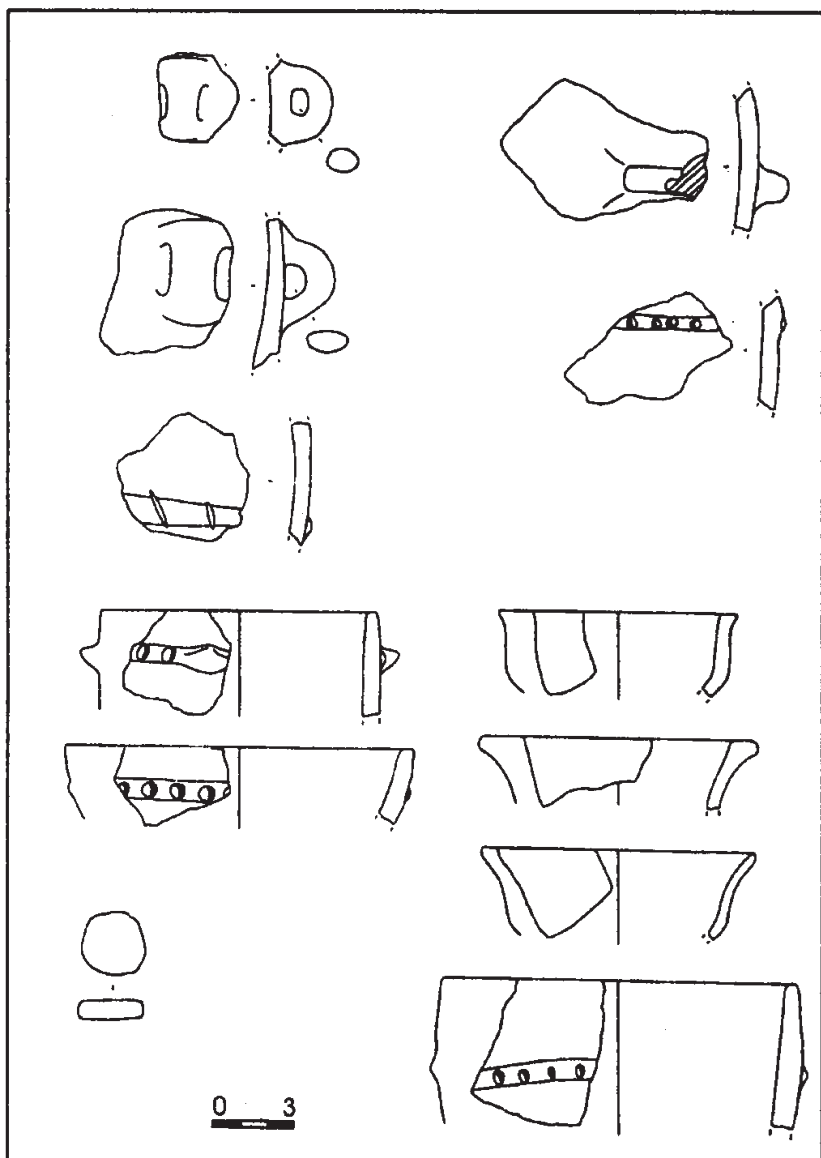
Керамиката от късножелязната епоха е представена с единични фрагменти от купи и паници, изработени на бързо гърнчарско колело, от типа на т. нар. сива керамика. Те са формувани от добре пречистена глина.

Римската керамика е изработена също от добре пречистена глина. Фрагментите от нея са значителни по количество. Срещат се паници, чаши, гърнета, стомни. Единични фрагменти са покрити с червена ангоба или лак. Единствено гърнета са изработени от песъчлива глина и имат груба повърхност. (Обр. 55)

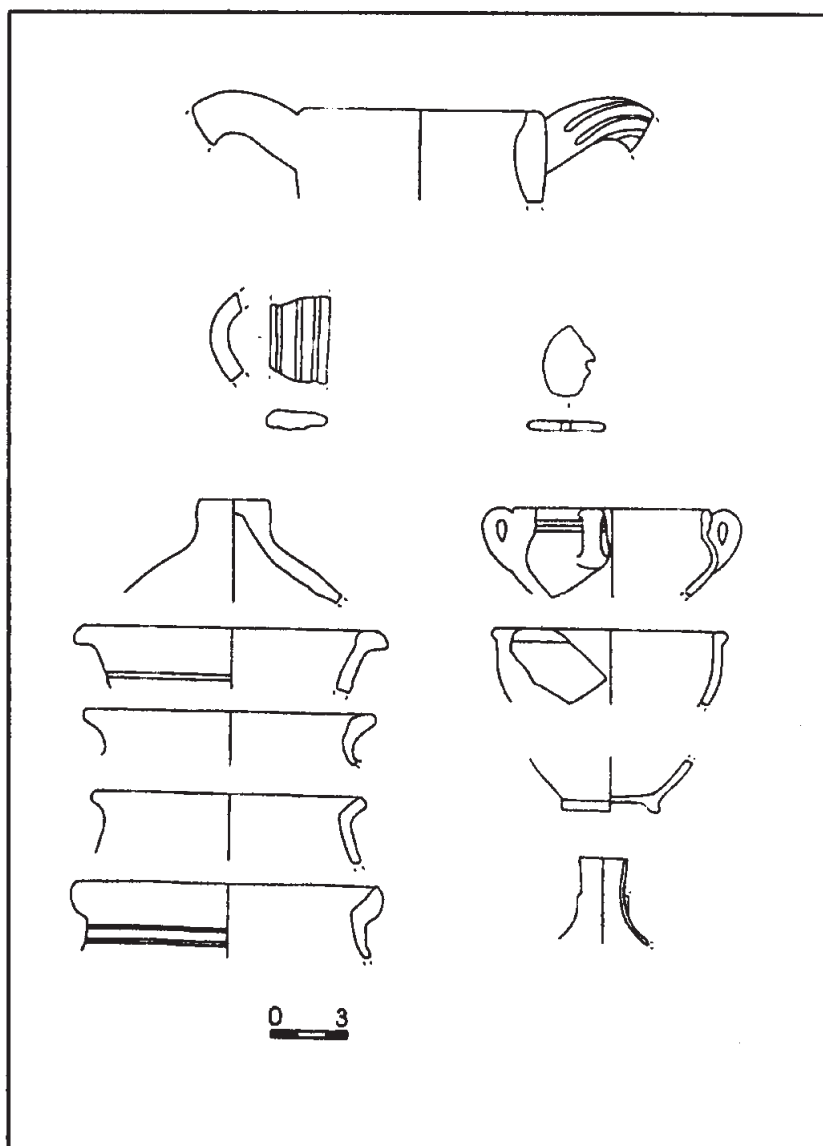
Освен фрагментирани керамични съдове в разглеждания обект са открити десетки метални предмети, спадащи към три основни групи: монети, накити и предмети на бита. Сред тях най-многобройни са монетите. Най-ранни са 3 бронзови монети на Филип II Македонски. Следват 16 различни номинала от римската епоха. От тях 8 са бронзови провинциални монети, като с точност могат да бъдат определени само 4 от тях. Монетите носят на лицевата страна образа на император Септимий Север (193–211 г.) и Каракала (211–217 г.). Сечени са в Никополис ад Иструм, Хадрианопол и Пауталия. Останалите 4 бронзови монети са силно корозирали, като 2 от тях са фрагменти, съзнателно отрязани от цели екземпляри.

Сред монетните находки прави впечатление наличието на сребърни деналии (фурета) от времето на император Септимий Север и Север Александър (222–235 г.), последните предварително усукани и деформирани като дарове за светилището. Единственият открит антониан е от времето на императрица Херения Етрусцила (средата на III в.).

Най-късно датираните монети, открити в светилището, са два медни екземпляра от Късната античност. Едната монета е пробита в средата, вероятно за тежест, или съзнателно дефор-



Обр. 54. Керамични фрагменти от обекта



Обр. 55. Керамични фрагменти от обекта

мирана като денариите. Сечена е по времето на император Констанций II (324–337 г.). Другата медна монета е дребен номинал от началото на V в.

Сред останалата група метални находки се срещат фрагменти от железни и сребърни торкви от късноелинистическата епоха (II–I в. пр. Хр.), железни фибули

“тракийски тип”, фрагменти от сребърни пръстени, бронзова фибула тип “Орля – Маглавит” от I в. пр. Хр., цялостно запазен пръстен с гема от римската епоха. (Обр. 56–57–57а)

Предметите от бита са фрагменти от хромел, оловно огледало, бронзова камбанка, оловни рибарски тежести, железни цинтове.



Обр. 56. Железни фибули, открити при разкопките



Обр. 57. Сребърен пръстен с гема



Обр. 57а. Бронзова тракийска фибула

Поднасянето на даровете в светилището е протичало основно на няколко етапа:

I. Ранножелязната епоха (IX–VI в. пр. Хр.)

През този етап на функционирането на култовия обект преобладават изцяло предварително разрушени керамични съдове, които са били пригодени за дарове върху скалната площадка. Обичаят е популярен за светилищата в планинските области на цяла Тракия.

II. Късножелязна епоха (IV–I в. пр. Хр.)

През този етап намалява интензивността на депониране на керамични форми. Появяват се като дарове керамични култови фигурки. Вероятно през този период се е образувала кладата (петна от горял пласт и въглени), която се разпространява встрани от границите на площадката.

Нов момент в култовите практики е полагането на метални предмети, които допълнително са деформирани, което в научната литература се интерпретира като “умъртвяването на предметите”. Тази практика според М. Домарадцки е характерна за Древна Тракия след втората половина на III в. пр. Хр. Приема се като резултат от латинското влияние в тракийските земи. Като паралел с поднасянето на предварително доформирани предмети за използването в бита може да се посочат даровете от светилищата при с. Бабяк и с. Црънча в Родопите.

III. Римска епоха (II–III в.)

През посочените столетия освен керамичните дарове се запазва тенденцията на депониране на метални предмети (монети, предмети от бита). Съдейки по нумизматичния материал, светилището е преустановило съществуването си в средата на III в. по време на готските нашествия в провинция Долна Мизия.

Приобладаващите монети от периода II–III в., както и някои единични екземпляри от IV и началото на V в. илюстрират устойчивост в извършвания ритуал. Като цяло се променя ре-

пертоарът на даровете, докато основните (тракийски) елементи на ритуала се запазват.

Функционирането на светилището през римската епоха е свързано и със средищното място, което то заема в близост до две важни пътни артерии. Едната свързва Никополис ад Иструм – емпорион Дискодуратере (с. Гостилица) с Августа Траяна през Хемус. Другата пътна артерия е известна въз основа на Певтингеровата карта, където е отбелязана пътна отсечка от римската станция Состра на пътя за Филипополис с Никополис ад Иструм. Последните теренни археологически проучвания убедително доказват съществуването на пътна връзка на Состра с големия римски град, осъществявана през Дискодуратере, който е отдалечен на 10 км от описваното светилище.

Предвид предполагаемия специфичен административен и икономически статут на тържищата в Римска Тракия, не е изключено проученото светилище да е било свързано с обособен регион на емпориона, чиято южна граница е достигала естествената скална географска бариера на платото Стражата.

Популярността на светилището в м. Межденска чука през римската епоха е зависела от неговия крайпътен характер. Вероятно изграждането му е зависело и от по-ранните тракийски пътища, преминаващи през все още слабо проучения в археологическо отношение регион на Дряновска община.

Символично погребение на тракийски жрец от с. Белиш – Троянско

Развитието на торевтиката и тракийското ювелирно изкуство през ранножелязната епоха е илюстрирано от голям брой метални предмети, които произхождат в повечето случаи от могилни погребения, случайни находки от селища и култови места.

Приема се, че в края на II и нач. на I хил. пр. Хр. в тракийските земи битуват основно бронзови предмети, използвани за украса на тялото и облеклото на аристократичния елит, и предмети, употребявани за украса на конската амуниция.

Първата група метални предмети включва в себе си популярни за целия Средиземноморски свят и вътрешността на Балканите фибули, гривни, колонни токи, спираловидни наниз, обеци, пръстени, амулети, торкви, а в някои случаи и култови предмети, илюстриращи принадлежността на притежателите към отделна жреческа общност.

Археологическият обзор на находките от последното столетие включва обширна литература от статии, студии, отделни монографии, които в голяма степен изясняват типологизацията, датировката и разпространението на по-значимите образци на тракийското ювелирно изкуство.

От друга страна, развитието на българската археологическа наука и конкретно засиленият теренен интерес към гробните съоръжения и обредни практики допълва досега известната представа за ювелирното изкуство и торевтиката на траките с нови образци.

Извън контрола на специалистите от БАН и музейните центрове остава голяма група предмети, открити случайно в

един обширен географски район, в който са концентрирани повечето от откритите бронзови накити от началото на I хил. пр. Хр. Става дума за днешните северозападни български земи, където броят на по-известните находки достига цифрата 30.

Необходимостта от публикуването на наскоро дадените за съхранение в музеите и частни колекции случайни находки е извън съмнение, поради значимостта както на самите предмети, така и на информацията, която те носят за ранната тракийска история и култура.

Подобен е случаят със случайно откритите през пролетта на 2000 г. в м. Манастирски таласън, с. Белиш (Троянска община) бронзови накити, произхождащи от могилено погребение. Предметите са предадени в Националния исторически музей – София. (Обр. 58–59) След оглед на местността на откриване на находката се установява, че предметите, които следва да



Обр. 58. Находката от с. Белиш в кабинета на директора на НИМ през 2000 г.



Обр. 59. Находката от с. Белиш
в кабинета на директора
на НИМ през 2000 г.

опишем и интерпретираме, произхождат от малка могила, част от могилен некропол, състоящ се от 12 могили със средна височина 0,50–1 м. Вследствие на селскостопански дейности насипите на всички могили са частично засегнати, като по този начин е намалена височината и формата на могилите. (Обр. 60)

Предадените в НИМ предмети могат да бъдат групирани в девет основни групи.

Богато украсени масивни бронзови гривни – 4 бр. (Обр. 61)

Бронзови фибули – 4 броя. (Обр. 62)

Пробити кехлибарени ядра – 6 бр. (Обр. 63)

Бронзови коланни токи – 4 сегмента. (Обр. 64)

Спираловидни гривни – фрагменти. (Обр. 65)

Прешлени от планински кристал – 2 бр.

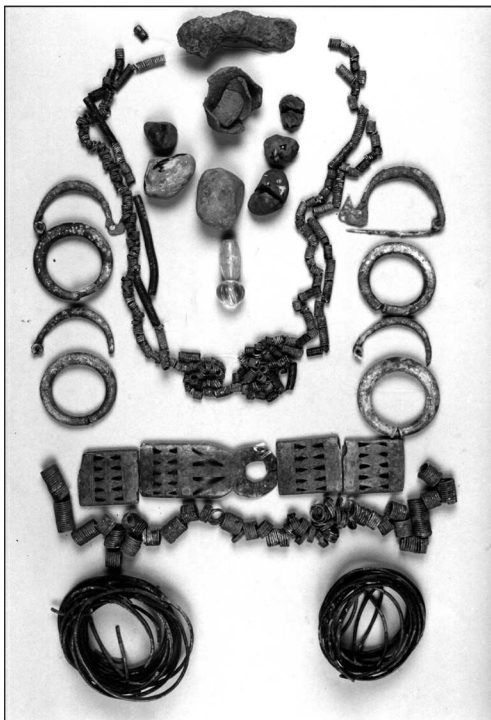
Бронзови спираловидни висулки. (Обр. 66)

Желязна брадва – 1 бр. (Обр. 67)

Фрагментиран керамичен съд – 1 бр.

Според откривателя на находката изброените предмети са събрани изключително внимателно от яма, разположена на 0,40 м в централната част на могила с диаметър 30 метра. Описано е подробно разположението на всеки един гробен предмет, благодарение на което впоследствие са заснети във вида, в който

Обр. 60. Тракийски
накитни предмети
от с. Белиш



Обр. 61. Бронзови гривни



Обр. 62. Фибули



Обр. 63. Пробити кехлибарени ядра



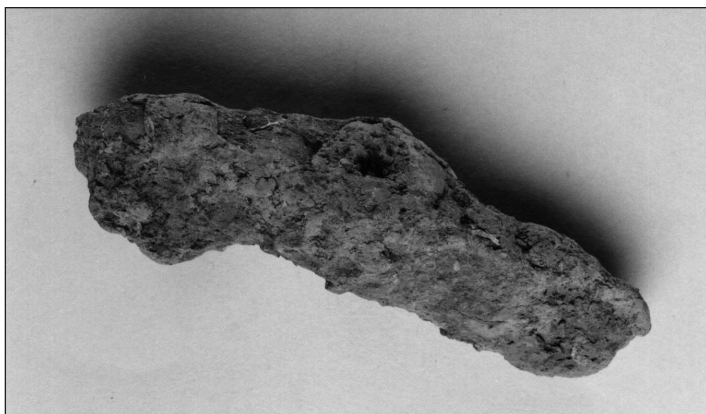
Обр. 64. Бронзови коланни токи



Обр. 65. Спираловидни гривни



Обр. 66. Спираловидни висулки



Обр. 67. Желязна култова брадва

те са били положени в гроба. При откриването на накитите не са забелязани следи от гробно съоръжение, костен материал или овъглени човешки останки.

Откривателят събира голямо количество от пръстта, върху която са разположени предметите. След допълнителния оглед не са открити следи, които да подсказват характера на погребалния обред – трупополагане или кремация. Приемаме с известна предпазливост, че в конкретния случай пред нас достигат накити от символично тракийско погребение.

Възстановката на разположението на въпросните предмети показва, че първоначално те са били разположени по начин, илюстриращ мястото, което са заемали по тялото и дрехите на техния собственик. (Обр. 68)

“Горе” или леко встрани желязна брадва и малък керамичен съд. Около врата – бронзов спираловиден наниз и накит, състоящ се от пробити кехлибарени ядра и планински кристал. Встрани от раменете и ръцете – бронзови фибули и гривни. Около кръста – бронзови катарамии. Двама “снопа” фрагментирани многоспирални гривни символилизират разположението на краката.

Безспорно най-представителната част от бронзовите накити в находката от троянското село са ажурните коланни токи.

Комплектът се състои от три правоъгълни пластини и една по-дълга, завършваща с кръгла халка, предназначена за окачване. И четирите пластини са били нанизвани на кожен колан. Ажурността се получава от редуването на празни триъгълни пространства и плътни ромбове, образувани от тях.

До сега в Северозападна Тракия са известни находките от Видин, Градец, Трайково, Михайлово, Руска Бяла, Гумощник, Дебнево, Градница (Видинско) и др. Извън посочения географски ареал можем да посочим една изолирана находка от Созопол. Освен в днешните български земи сходни наход-



Обр. 68. Възстановка на ритуален костюм и накити
на тракийски жрец

ки се срещат в Гърция, Македония, Югославия и Румъния. Типологически коланните токи от с. Белиш са най-близко до тези от с. Гумощник (Троянско), стоящо по права линия на 15 км източно от с. Белиш. Предметите от с. Белиш могат да бъдат датирани за VIII–VII в. пр. Хр.

В описваната находка са запазени два вида бронзови гривни – масивни и т. нар. гривни спирали.

Масивните бронзови гривни с разминаващи се краища са добре познати по днешните български земи и съседните балкански територии през периода VIII–VI в. пр. Хр. В находката от с. Белиш те са 4 на брой. Украсата им е връзана и ситуирана в разминаващите се краища, като на две от тях те са оформени като плоски бутони.

Гривните притежават изключително богата геометрична украса от връзани триъгълници, ромбове и линии.

Спираловидните гривни, макар и фрагментирани, са две множество намотки. Ако съдим по диаметъра и повечето намотки, вероятно са обхващали цялата ръка.

Друг елемент от бронзовите накити са четири фибули. Те представляват характерният тракийски двуспирален тип на този вид накити, също толкова популярен в Тракия през ранножелязната епоха.

Приема се, че този тип накити са сред най-разпространените предмети от бронз от края на бронзовата епоха и затова са сред най-добре изследваните и типологизирани. Фибулите от описаната находка се датират за VII в. пр. Хр.

По подобие на масивните бронзови гривни те също са богато украсени чрез връзани по цялото протежение на лъка напречни резки, триъгълници и ръбове.

В находката от с. Белиш присъстват фрагменти от спираловиден наниз. Вероятно бронзовите спирали са били нанизвани на шнур и използвани като гердан с няколко намотки около врата и гърдите.

Последният метален предмет в находката от с. Белиш е малка желязна брадва. Тя е силно корозирала, но формата ѝ може да бъде възстановена приблизително. Бравдата е твърде малка по размери и вероятно не е използвана за практически цели.

В древна Тракия брадвата се появява като култов предмет в средата на II хил. пр. Хр. и нейното използване е особено популярно в земите на север от Хемус. Приема се, че първообразът на брадвата е лабрисът. Вероятно брадвата е подкрепяла статута на владетеля-жрец, засвидетелстван чрез различни по форма и метал инсигнии още през ранножелязната епоха (XII–VI в. пр. Хр.).

С култово предназначение вероятно е бил и малкият керамичен съд, открит в близост до брадвата.

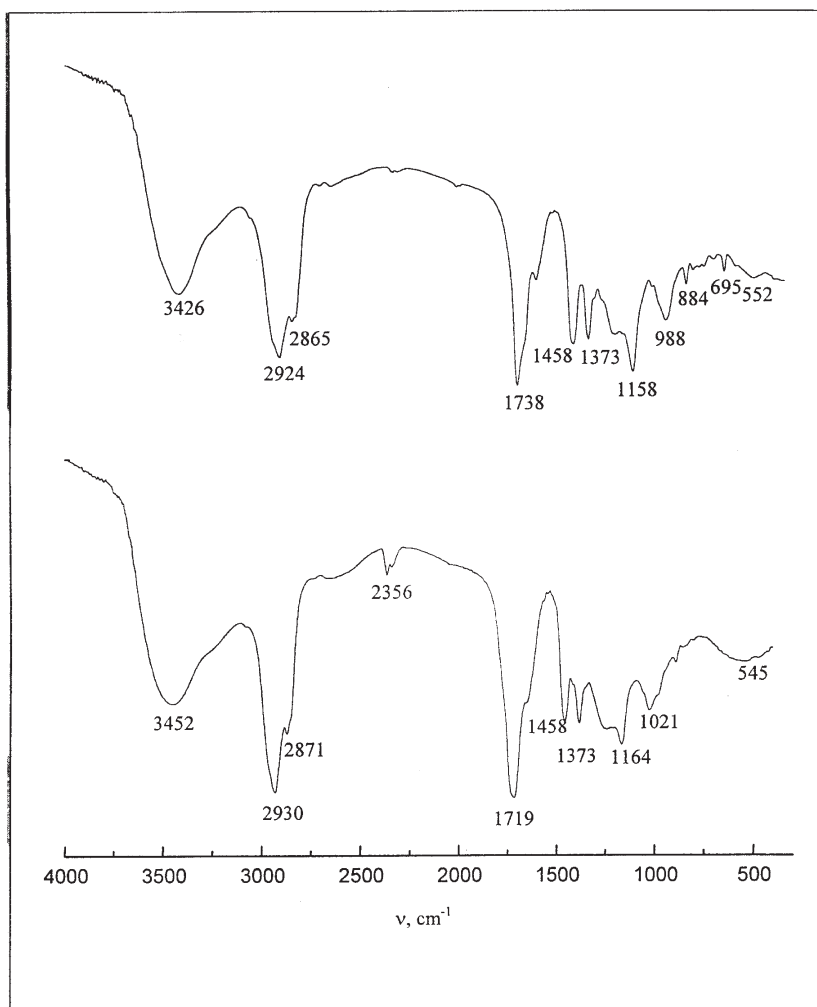
Изключителен интерес сред предметите от с. Белиш представляват 6 кехлибарени ядра, предназначени за окачване във вид на накит по всяка вероятност около шията.

Извършеният в лабораторни условия спектрален анализ на кехлибара доказва, че той има импортен произход. Диаграмите на проба от находката се вписват в стандарта на балтийския кехлибар. В инфрачервения спектър на кехлибара регионът между 1100 и 1250 cm^3 се използва за разграничаване на балтийския и небалтийския кехлибар, с ивицата между 1150 cm^3 и работа между 1175 и 1250 cm^3 . Тези характерни особености са налице както в UV спектъра на изследваната в нашия случай проба, така и на изследвания стандарт. (Обр. 69)

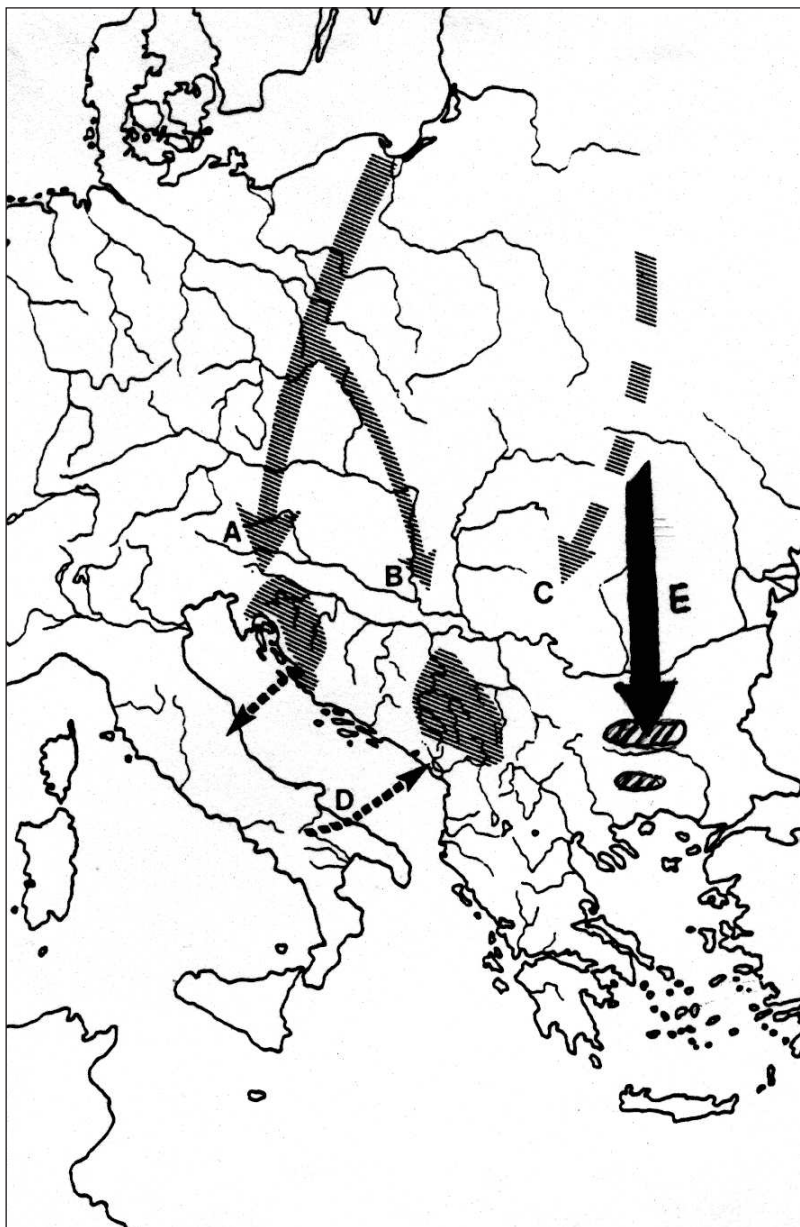
Откриването на описваните кехлибарени ядра поставя два важни въпроса за предварителен анализ. На първо място това е въпросът за пътищата на проникване на предметите в Тракия. (Обр. 70)

Приема се, че на Балканите активна роля играят т. нар. западен, централнодунавски път и източен степен път.

Близък аналог на кехлибарените ядра от с. Белиш са предметите от селището Nin на адриатическото крайбрежие на



Обр. 69. Диаграма на проба на кехлибар от находката от с. Белиш



Обр. 70. Пътища на проникване на кехлибара на Балканите

Босна, датирани около 800 г. пр. Хр.; некропола Лисичин дол – Марвинци; некрополите при Рогово (Калдрия, Косово, Ромая, Метохия). Най-точен аналог на кехлибарения накит от с. Белиш е огърлицата с амфорни кехлибарени ядра и планински кристал от некропола при с. Игларево, Косово, датирани за бронзовата епоха.

Необходимо е да се подчертае, че кехлибарът от с. Белиш маркира древния път от Карпатите през дн. Троянски проход, Родопите за Беломорието, който е наречен и “кехлибарен път”. Вероятно по него е разпространен и кихлебарът, открит в могиленото погребение край Пампорово (м. Светицата) и с. Гела.

Това са едни от най-ранните данни за използването на пътя през централната част на Хемус за търговски нужди. В предримската епоха пътят през дн. Троянски проход е маркиран условно с множество тракийски укрепления и двете страни на р. Азамус (Осъм), следи от открити при обходи тракийски селища, култови места и монетни находки от времето на македонските владетели от IV в. пр. Хр.

През Античността кехлибарът е достатъчно познат, използван и данни за това предлагат археологически проучвания и писмените сведения на старогръцки и римски автори (Halt, III; Tacit., *Germania*, 45; Plin. *Hist. Nat*, XXXVII, 32–53).

В представите на древните кехлибарът се използва за лековити и магически нужди. Вероятно е бил неотменим атрибут при обредните действия на жреци и лечители. Всичко това го превръща в особено скъпа вносна продукция, а носенето му във вид на накит е било привилегия на представителите на тракийската аристокрация.

Към кехлибарените ядра следва да прибавим и два кристални прешлена (S1 O2). Газово-течните включения в тях са характерни за естествения високотемпературен планински кристал.

В случая са забелязани и минерални включения от биотит (слюда) и флорит. И по двата предмета се забелязват следи от

инструмент за обработка на лицевия “мидест лом” и отворите, предназначени за “включване” в накитите.

Според извършените наблюдения вероятно и двата прешлена са импортна продукция. Те са част от накит, който е включвал описаните по-горе кехлибарени ядра.

Представените накитни предмети са случайни находки, достигнали до нас без подробни и точни наблюдения върху ситуацията на тяхното откриване, разположени в могилените гробове. Въз основа на тях и някои изследвания върху тракийското облекло от ранножелязната епоха можем да представим една приблизителна реконструкция на външния вид на притежателя на накитите, за който предполагаме, че е бил местен тракийски жрец.

Всички разглеждани предмети са част от парадно, представително облекло.

Присъствието на многобройни бронзови накити към облеклото на погребваните, които го правят неудобно за носене приживе, доказва, че мъртвите са погребвани в празничен костюм.

От друга страна, пришиването към дрехите на отделни предмети, като лабриса, апликацията, пришиването към някои от погребалните накити на желязна брадва придава на костюмите специфична обредна характеристика. С особена стойност в четирите от описаните случаи е присъствието на богато украсени коланни бронзови токи.

Безспорно в знаковата система на мъжкия (войнски, жрецески) и женския костюм коланът заема особено място. Той е белег на достигнато социално положение и в същото време символ на пряка зависимост от този, който е предал колана.

В описаната находка от с. Белиш коланната тока с кръгъл завършек е и допълнително подсилена и с ремонтирани бронзови пластини вследствие на счупване, вероятно от продължителна

употреба. От друга страна, може да се предположи, че коланът през ранножелязната епоха в Тракия се е предавал по наследство от баща на син/дъщеря, като последните са заемали социалното положение в обществото на приживе знатния си родител.

Анализът например върху иранските сведения за колана води до убедителния извод, че този атрибут показва мистични връзки, които обединяват членовете на едно общество. В по-широк смисъл, в Тракия коланът може да бъде възприеман като белег на достигната зрялост и социално положение сред съплеменниците.

Друг елемент сред погребалните предмети от ранножелязната епоха в Тракия е чашата или по-малкият керамичен съд.

Извън съмнение е, че малките по големина керамични съдове не могат да бъдат използвани за съхранение на остатъци от кремирани мъртъвци. Вероятно съдовете са били използвани за култови нужди, или в описания случай чашата от с. Белиш е елемент от сакралните предмети на жреца.

Присъствието на кехлибарените ядра в находката от с. Белиш илюстрира търговските контакти на планинските траки от Хемус и племената от Далечния север и Балтика. Пътищата за внос на рядката и скъпа суровина са били разположени на стотици километри дължина, като находката от троянското село маркира само един пункт от трасето на разпространение на кехлибара в Тракия. Макар и все още единични, находките от с. Белиш, Пампорово и с. Гела в Родопите доказват наличието на голям меридионален път от Балтика – Карпатите, Троянския проход – Филипопол – Западни Родопи – крайбрежието на Егейско море.

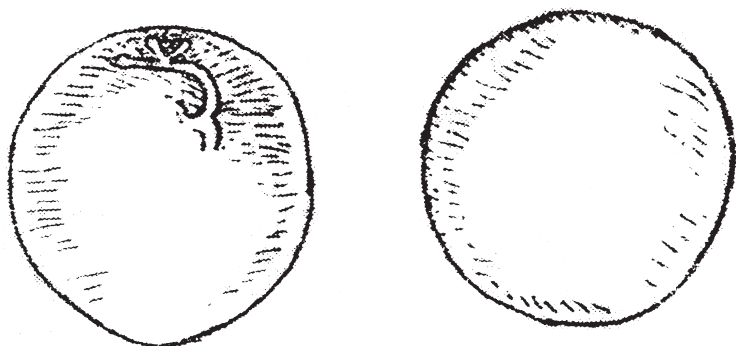
Сред важните проблеми, които поставя описаната находка, е този, свързан с издирването случайните находки от могилените погребения, опазването на могилените некрополи от ранножелязната епоха и бързото разкопаване от страна на археолозите на застрашените обекти.

Тракийски подражания на македонски монети от елинистическата епоха, открити в светилище при с. Кормянско, Севлиево

През 1969 г. Тодор Герасимов съобщава накратко за съдържанието на колективна монетна находка от сребърни антични монети, открити в землището на с. Градище, Севлиево.

Монетите, на брой 480, са сложени в глинен съд, характерен според Т. Герасимов за “латенската епоха”. След откриването те са предадени за откупка в Севлиевския музей.

Според изследователя монетите са ковани, с диаметър 16-18 мм и тегло средно до 3 грама. Характерното за тях е, че предната им страна е оставена без изображение, а на обратната се забелязва стилизиран образ, наподобяващ “крак на животно с три дълги и разперени пръсти” (Обр. 71). Авторът на публикацията ги определя като “загадъчни монети от древността”.



Обр. 71. Рисунка на монета от находката при с. Градище
(по Т. Герасимов)

Въпреки това Т. Герасимов дава аналог с варварски имитации на тетрадрахми и драхми на Филип III Аридей, варварски подражания на тасоски тетрадрахми, монети на гетските племена във Влашко и Молдова. Според него най-вероятно споменатите монети са парични знаци на неизвестно тракийско племе от елинистическата епоха.

След три десетилетия същият тип сребърни монети, на брой около 30, се откриват в пределите на тракийско светилище в околностите на севлиевското село Кормянско. Светилището е разположено в северозападната част на висок скален масив, който разделя землищата на селата Кормянско и П. Славейково. Въпросният масив е отдалечен на 4 км западно от селото. В посочената му част около група скали се откриват множество монети от елинистическата епоха.

До нас достигат девет монети, които са предоставени за документирание.

И деветте са с диаметър 1,6 см и тегло, вариращо от 2,6 до 2,9 грама. Лицевата страна е леко изпъкнала, като на две от тях се забелязва леко удебеление на повърхността, приличащо на човешка глава (Обр. 72 и Обр. 73).



Обр. 72. Аверс на монета от находката при с. Кормянско



Обр. 73. Реверс на монетата от находката при с. Кормянско

На обратната страна на монетите присъства стилизираният знак, описан при находките от с. Градище.

Монетите от с. Кормянско са открити разпръснати на различна дълбочина, заедно с тетрадрахми на Атина (I период); Филип II Македонски, Александър III, Първа македонска област и с една изключително рядка тетрадрахма на римския квестор Езилас.

Най-близки по форма, но не и по изображение на обратната страна, са т.нар. “източно келтски имитации” на македонски монети, откривани в широк географски ареал в земите на трибалите, гето-даките на север и североизток от Истрос, циркулирали в периода от IV–II в. пр. Хр.

Монетите от с. Кормянско се доближават до грамажа на т. нар. келтски драхми тип Totfalu, датирани в I в. пр. Хр.

Въз основа на двата описани случая от Севлиевско можем да допуснем, че разполагаме с монетни екземпляри, различни от досега известните имитации, с доста разтеглива във времето датировка III–I в. пр. Хр.

Твърде вероятно е през елинистическата епоха в района на средното и горно течение на р. Росица да е функционирал център на имитативно монетосечение на антична племенна тракийска група.

Открит остава въпросът обаче доколко варваризираните сребърни монети в дн. Северна България (находки от Врачанско, Шуменско и др.) са задоволявали и нуждите на келтските племена, проникнали и отседнали на Балканите след III в. пр. Хр.

Избрана литература

Герасимов, Т. Едно съкровище със загадъчни монети от древността. – Нумизматика, 1969 г., 20–21.

Фол, В. Скалата, конят, огънят. Раннотракийска обредност. София, 1993.

Найденова В., Т. Тотевски. Могилен некропол до гр. Троян. – В: Археологически открития и разкопки през 1979, София, 1980, 55.

Найденова В., Т. Тотевски. Могилен некропол до гр. Троян. – В: Археологически открития и разкопки през 1980, София, 1981, 42.

Найденова В., Т. Тотевски. Могилен некропол до гр. Троян. – В: Археологически открития и разкопки през 1981, Михайловград, 1982, 35.

Найденова В. и Т. Тотевски. Проучвания на тракийски могили до гр. Троян. – В: Археологически открития и разкопки през 1982, Плевен, 1983, 41.

Ботева, Д. Етрополският свети Атанас, Сабазий и прорицалището на бесите. – Минало, кн. 2, 1996, 18–28.

Домарадски, М. Култови места край скали и върхове. – Епохи, 1994, кн. 4, 33–36.

Шейтанов, Н. Популярни исторически бележки за Троян и околността. Троян 1920.

Тотевски, Т. Най-старата история на Троян и Троянския край според последните археологически проучвания. – Културно-историческо наследство на Троянския край, кн. II, София, 1990.

Тотевски, Т. Случайни археологически находки от Троянско. – Културно-историческо наследство на Троянския край, кн. III, София, 1991.

Христов, Ив. Тракийски култови паметници по горното течение на р. Осъм. – Поселищни проучвания, кн. 3-4, 1992, 5–10.

Христов, Ив. Тракийски култови паметници в Хемус. – Минало, кн. 1, 1997, 5–14.

Христов, Ив. Планинска Тракия. Население, култура и религия в древността. В. Търново, 1999.

Христов, Ив. Свещената Васильовска планина. – Юбилеен сборник в чест на доц. д-р Николай Колев, В. Търново, 2000, 11–19.

Христов, Ив. Новооткрито тракийско скално светилище в Централна Стара планина. – Известия на НИМ, т. XII, 2001, 9–13.

Христов, Ив. Новооткрити тракийски скални светилища във Васильовската планина. – Археологически вести, кн. 2, 2001, 8–14.

Христов, Ив. Тракийско крайпътно светилище на вр. Чу-чул в Централна Стара планина. – Минало, 2002, кн. 2, 3–8.

Христов, Ив. Тракийски накитни съкровища VII–VI в. пр. Хр. София, 2002.

Христов, Ив. Пътища и крайпътни съоръжения в Хемус. Принос към историческата география на древна Тракия. София, 2002.

Христов, Ив., Ал. Гоцев. Проучване на тракийското светилище в м. Турлата край Троян. – Архелогия, кн. 3, 2003, 21–29.

Прокопов, Ил., Ив. Христов. Новооткрита монетна находка на тетрадрахми от Елинистическата епоха в землището на с. Голяма Желязна, Община Троян. – Известия на Националния исторически музей, том XV, 2005.

Христов, Ив., Г. Китов, М. Иванова, М. Бинев. Состра. Проучване на римската кайпътна станция и кастел на пътя Ескус – Филипополис, том I, 2003.

Domaradzki, M. Les lieux de kulte thrakes (deuxieme moitie du II e – ler mil.av.J. – С.) – Хелис III, част I, София, 1994, 69-97.

Preda, C. Monedele deto-daci lor.Bucuresti. 1973; **R. Gobl.** Typologie und Chronologie der keltischen Munzprägung in Noricum. Wien, 1973; **K. Pink.** Die Muzprägung der Ostkelten und ihrer Nachbarn. Braunshweig, 1974.

Hansel, B. Beitrage zur regionalen und chronologischen Gliederung der alteren Hallstattzeit an der Unteren Donau. 1-2 – Beitrage zur ur- und fruchgeschichtlicher Archaologie des Mittelmeer Kulturraumes XXVII, Bonn 1976.

Hristov, Iv. Kultische Denkmaler in den Gegend der stadt Trojan Helis, III Sofia 1994, 233-242.

Christov, Iv. Rock Sanctuaries of Mountain Thrace. Faber, V, Tarnovo, 2001.

Christov, Iv. (съавторство) Thracian rock sanctuary in the vicinity of Discoduraterre, Thracia XV, in honorem annorum LXX Alexandri Fol, 691-698.

Иван Христов
СВЕТИЛИЩА НА ТРАКИТЕ В ЦЕНТРАЛЕН ХЕМУС



Българска
Първо издание



Редактор



Формат 60x84/16
Печатни коли 7



FABER – В. Търново (062) 600 650

e-mail: faber@abv.bg