

Боряна Матева

НЕПОЗНАТАТА ЗЕМЯ
СБОРЯНОВО

◀ **СЛАВЕНА**

РЕЗЕРВАТЪТ



“След Добруджа иде местността Делиорман, наречена така от големите и високи лесовете, с които е обрасла” - пише през 1595 г. губровнишкият търговец Павел Джорджич. Всъщност името Делиорман е споменато за пръв път през 1557 година от полския пътешественик Отвиновски, но той погрешно посочва местонахождението му в Южна България, заг Стара планина. Няколко века преди това



османските завоеватели, стъписани пред величествените гори на североизтока, нарекли мястото горско море (агач генизи).

Днешната география определя мястото на Лудогорието между Добруджанското плато на север и североизток, Елията (Дунавското крайбрежие) на северозапад и долините на реките Бели Лом и Поморийска на юг и югозапад. Днешното Лудогорие е един от важните селскостопански райони на България и съвременният пейзаж е твърде далеч от представата ни за горско море. За него напомнят малки островчета, съхранили не само природата такава, каквато е била, но и

следи от живота на много племена и народи, населявали тази земя от хилядолетия.

Историко-археологическият резерват "Сборяново" е един от редките и щастливи случаи на хармонично съществуване на археологически паметници в една сравнително малко променена от времето на създаването им природна среда според палеогеографските изследвания. Той е уникален комплекс, състоящ се от селища, светилища и некрополи от дълбока древност до наши дни и към от природата, съхранил редки животински и растителни видове. Разположен е в западната част на Лудогорското плато, по поречието на р. Крапинец, между селата Малък Поровец и Свещари на община Исперих.

Каньонът на река Крапинец е дълбоко врязан в разклоненията на Исперихския рът, като на места оголва почти отвесни седиментни скали – долнокредни и баремски варовици, образувачи типични скални венци. Именно тези живописни скали заедно с лъсовата покривка над тях са основната причина за безводието на Западното Лудогорие. Реките, протичащи през този район, губят водите си и не достигат до Дунава. Бурните води, изпълващи тесните долини от бряг до бряг по време на поройните гъжгове, бързо изчезват в хилядите карстови пукнатини на скалите и оставят след себе си наноси тиня и чакъл. Археологическите разкопки разкриват, че долината на река Крапинец познава опустошителната сила на наводненията още от най-дълбока древност. Следите, останали в земните пластове, сочат периодичност от около 20 - 25 години и много по-голяма мощ на стихията, защото реката тогава е била достатъчно пълноводна и се е вливала в Дунав. Но и тогава, както и сега единственият източник на чиста питейна вода на много километри наоколо били карстовите извори при Демир баба теке, почитани като източник на здраве и живот.

Времето и ограничената човешка намеса са запазили специфичният растителен свят на "Сборяново" почти непроменен. Силно пропускливите горни почвени пластове са станали причина за развитието и запазването на много източно-европейски степни видове растения, съчетани със смесени листопадни гори. В долината на реката расте бряст, смесен със зимен дъб, клен, ясен, липа и габър. С изкачването към скалния венец растителността се променя – нагоре пълзят грян, смрадлика, леска, птичи грян, черен бъз и глог, а по самия ръб на скалистото плато – скално изтравниче, сребрист и кримски очеболец, мащерка, вълнист напръстник и лопен. Тук е единственото място в страната ни, където расте унгарски карамфил, кримско омразниче, австралийски конски босилек, ръждив напръстник и пролетно еньовче.

Заобиколена отвсякъде с обработваеми земи, ограничената територия на "Сборяново" е станала убежище и царство на птиците – тук гнездят мишелови, соколи орко, четири вида кълвачи, славеи, синигери, чапли, пчелояди, лястовици – 47 вида птици, 10 вида от които са вписани в Червената книга на България, а три от тях и в Червената книга на Европа. Птиците не са единствените обитатели на горите в "Сборяново" – под дърветата пасат сърни, елени и диви прасета, срещат се язовци, лисици, порове, костенурки и змии. Полските части на резервата са царството на гризачите – лалугери и полски мишки, но най-многобройни са дивите зайци.

Климатът на района е умерено-континентален, с горещо лято и студена зима, с постоянни ветрове, духащи предимно от запад и северозапад. Почвите са предимно сиви горски – проветриви, с добра структура, задържащи влага и топлина, те са подходящи за отглеждане на всички земеделски култури – факт, оценен по достойнство още от първите заселници по тези места.



Рядко срещаното изключително благоприятно съчетание на природни дадености – вода, плодородна почва, благоприятен климат, богати гори и естествено защитени със стръмни скали кътчета, привлича хората да се заселват на това място от най-дълбока древност до наши дни.

Съвременният посетител на ИАР "Сборяново" се докосва до съхранените древни паметници, живата обредна традиция и неповторимата природа и винаги остава във властта на очарованието им.

ВРЕМЕТО НА КРЕМЪКА

Първите хора в района на "Сборяново" се появяват в края на новокаменната епоха (късен неолит) – около 5000 г пр. Хр. Те са привлечени в района на "Сборяново" не само от благоприятните условия, но и от едно изключително важно за тях обстоятелство – находищата на доброкачествен кремък във варовиковите



Оръдия на труда и глинени съдове от каменно-медната епоха (обект "Нивата")

пластове. По това време все още човечеството не познава металите, всички оръдия на труда и оръжия се изработват от кремък, камък и кост и наличието на подходящ материал за тяхната направа е не по-малко решаващ от наличието на вода. Това е истинско "време за събиране на камъни" в човешката история.

Заблатените долини и студените зими принуждавали първите заселници да строят жилища по склоновете над реките и да ги вкопават дълбоко в земята. Останки от къснонеолитни селища се откриват в северната част на източния могилен некропол и на озряното от слънце плато, където по-късно, пред елинистическата епоха, бил построен укрепен град. Единственото разкрито жилище при сондажни проучвания се намира в близост до Тракийската царска гробница. Обитателите му били земеделци и скотовъдци. Те все още обработвали земята с кремъчни и дървени копачки и не познавали орното земеделие. Откритите голям брой кости от говеда и овца свидетелстват за силно развито скотовъдство. Много по-малко са костите от диви животни, което показва, че ловът бил спомагателен, но не основен поминък. Първите земеделци почитали богинята майка Земя и изразявали почитта си с изработването на малки женски фигурки, изкусно украсени с орнамент от сложно преплетени връзани линии. Откритата при разкопките керамика показва, че първите жители на Сборяново принадлежат към племената, носители на къснонеолитната култура Боян-Джулещи, развила се по двата бряга в долното течение на р. Дунав.

По късно, когато заблатените долини се превърнали в плодородни полета, обитателите на хълмовете се спуснали в долината и изградиха своите селища в непосредствена близост до реката. На територията на "Сборяново" има две селища, обитавани от началото на каменно-медна епоха до самия и край. Продължилото векове съществуване на селищата на едно място довело до натрупване



Оръдия на труда и глинени съдове от каменно-медната епоха (обект "Ниџата")

на селищни могили – едната се намира в самия център на "Сборяново", а другата на 2 км югоизточно от нея, в началото на с. М. Поровец. Най-ранните открити материали от тези селища са от ранната каменно-медна епоха – култура Поляница, а в най-горните пластове на селищните могили – от късния период на същата епоха – култура Коджадермен-Гумелница-Караново VI, която обхващала обширна територия – от Тракийската низина до Южна Румъния.

Жилищата през каменно-медната епоха вече били надземни и повечето имали две помещения, като в едното винаги има пещ – ясно свидетелство за добре развито зърнопроизводително земеделие. В глината, обмазвала конструкцията от преплетени колове на жилищата, се откриват осили и слама от пшеница и ечемик, а сред кухненските отпадъци – кости от говедео, овца и коза.

Откритата в селищната могила при Демир баба теке кремъчна соха ясно показва, че на този етап хората вече са овладели уменията на орното земеделие, а тежестите за стан и вретено – че не само кожата добивани при лов, а също вълната на домашните животни и влакното на дивия коноп са ги обличали .

Разбира се, ловът не е бил забравен като източник на храна и разнообразни материали. В гъстите гори имало лисици и вълци, зайци, диви прасета, сърни и елени, от чиито рога се изработвали гръжки и муфи за съставните оръдия. Своите молитви за по-добра реколта, здраве и живот хората, както и в по-ранната епоха, отправяли към богинята майка, чиито фигурки, изработени от глина и кост, се намират и по селищните могили.

Първите хора по нашите земи не живеели дълго. Тежкият труд, болестите и инфекциите при раждане или нараняване рано ги отнасяли в по-добрия свят. Мъртвите били погребвани на запад от селището, зад реката, положени на една страна в дълбока яма в поза, наподобяваща ембрионалната. Били им оставяни личните вещи и оръжие, както и храна в малки съдове, близо до главата. Така, вярвали древните, техните мъртви близки могат да се възродят за нов живот в един друг свят, като имат със себе си всичко най-необходимо и храна на първо време.

Първите земеделци били носители на висока материална и духовна култура. Съдовете, в които приготвявали храната си, са груби отвън, но старателно

полирани отвътре – това се правело с цел при готвене да се използва максимално топлината на огъня и съдът да не пропуска вода. Фините тънкостенни съдове са полирани отвътре и отвън и украсени с рисуван графитен орнамент върху черната си повърхност. В различни периоди той е разнообразяван с червена боя от вътрешната страна на устието на съда или с врязани, инкрустирани с бяло орнаменти. Кремъчните и каменните оръдия на труда са строго специализирани и със специфична форма – брадви, тесли, брадви чукове, сохи, ножове за месо и за дърво, стъргалки за кожа, сърпове, резци и груги. Въпреки че живеели сред гъсти и непроходими гори, първите жители на Сборяново имали връзки с отдалечени краища –



Гроб № 5 от некропола на селищната могила при ДБТ

брадвите се изработвали от тежки и здрави вулканични породи камък, каквито се срещат в планините – Стара планина и Карпатите са най-близко разположените; единствените находища на графита, с който рисували украсата по съдо-

вете, се намират в Северозападна България, а украшенията и гривните от раковина спондилус са достигнали готук чак от бреговете на Средиземно море.

Към края на V хилядолетие пр. Хр. настъпили неблагоприятни промени в климата, които затруднили земеделието и довели до упадък високоразвитата земеделска култура Кождагермен-Гумелница-Караново VI. Към климатичните промени се добавило настъплението на конни номадски племена от северните причерноморски степи. Селищата върху селищните могили постепенно запустявали. Някои от тях били опожарени от нападатели, други – като това в Сборяново, до Демир баба теке, доживели последните етапи на каменно-медната епоха, били доброволно напуснати от жителите им в търсене на по-добър живот.



Глинени идоли, обект "Нивата"

ДЕЦАТА НА СЛЪНЦЕТО

В началото на първото хилядолетие преди Христа в Сборяново възниква най-значителният културно-религиозен, а по-късно и политически център в севернотракийските земи, основан от гетските племена. Това е началото на желязния век на Балканския полуостров, време на съществени икономически и културни промени. От този период датира най-старото и голямо по площ светилище на територията на Сборяново, както и могилен некропол, състоящ се от пет ниски могили.



Находки от светилището "Камен риг" - ранно-желязната епоха



Находки от светилището "Камен риг" - ранно-желязната епоха

Платото Камен риг, намиращо се в централната част на "Сборяново", и сега е открито за природните стихии през цялата година. Преди три хиляди години тук вероятно е липсвал и тънкия, двадесетинасантиметров почвен слой и оскъдната тревица. Именно тук, върху голата, обгорена от слънцето и брулена от вятъра скала гети – те започнали да принасят жертви на слънчевия бог и да извършват разнообразни тайнствени за нас, но свещени за тях обреди.

Основано в зората на желязния век, светилището просъществувало няколко века, постепенно добивайки окончателния си облик. То заема 47,5 декара площ,



Находки от светилището "Камен рид" - ранно-желязната епоха



оградена от запазени до височина 1 м каменни стени. Единственият вход на священата територия е от юг, където и досега личат останките от най-древната ѝ стена. Близко до нея, върху голия камък били измазани многобройни огнища. В ями, вкопани в самата скала, са полагани красиви съдове, прешлени за вретено и дребни тайнствени предмети амулети и идоли от глина, за да се измоли божествената милост. Откритите при разкопките кости от бебе и фрагменти от човешки череп са дали основание за предположението, че тук са принасяни и човешки жертви.

В северозападната край на територията два големи каменни кръга бележат местата, където се извършвало свещеноедействието. В единия кръг е възграден голям камък жертвеник. Комплексът носи всички характерни за светилищата в средиземноморския район черти: липса на отбранителни съоръжения, стени, имащи само оградна функция, вход от юг.



Няколко века по-късно (IV в. пр. Хр.) в дълбоката сенчеста долина в подножието на Камен рид, до непресъхващия извор в самото сърце на резервата, било основано друго светилище – на подземните божества, водата и здравето, което



просъществувало до началото на новата ера. Заедно с по-старото светилище на платото Камен рид те по всяка вероятност оформяли един култов комплекс, посветен на Великата богиня майка и нейния божествен партньор.

Главно място в устройството на светилището заемали огромните скални

късове, вградени по-късно в основите на тюрбето на Демир баба, върху които и до ден днешен посетителите лягат с вярата, че така ще придобият здраве и сила. Вероятно тези скали са образували тесен проход с арка, оформяща тържествен вход към отвъдното. В северната скала са изсечени тесни стъпала, извисяващи се стръмно и спираловидно. Не е трудно да си представим, че по тях се е изкачвал гетският

Скален масив - част от тракийско светилище (IV-I в. пр. н. е.), вграден в стените на тюрбето на Демир Баба



жрец в особено тържествени случаи.

До наши дни е запазена и скалата жертвеник до входа на вътрешния двор на Демир баба теке и улеите, вдълбани в нея, пазят спомена за възлияния с вода, вино и жертвена кръв, която се е стичала в дълбок глинен съд, вкопан в основите ѝ.

Изискванията на древните култове предполагат наличието на закрито помещение за извършване на най-тайнствените обреди и за общуване с божеството. Между жертвеника и скалния масив с изсечените в него стъпала съществувала примитивна, вкопана доста дълбоко в земята постройка. В двата ѝ края били разположени четириъгълни площадки за жертвоприношения, а в средата – два кръгли олтара с диаметър 1 м, представляващи част от сфера, заобиколена от широк заоблен пояс.

Комплексът се допълва от басейн, изграден от големи каменни блокове без spojка и захранван от мощния карстов извор.

Цялата територия на свещеното място била отделена от околния свят със свещена ограда, изградена от големи каменни блокове и носеща характерните черти на тракийското строително изкуство.

През елинистическата епоха светилището станало част от близката гетска столица и било свързано с нея с добре поддържан и защитен, изсечен в скалите път. Така по време на война градът не страдал от липса на вода, а свещеното място било добре охранявано.

Светилището при изворите до Демир баба теке надживяло и това на Камен рид и столицата на гетската държава. То просъществувало до началото на новата ера, а вековните традиции на свещеното място не са загъхнали и до днес.

ГРАДЪТ НА ПОБЕДИТЕЛИТЕ

В последната четвърт на IV в. пр. Христа, когато Лизимах води борба за установяване властта си над Северозточна Тракия, гетските владетели основават на територията на днешно Сборяново укрепен град със средищни политически, икономически и военни функции.



Част от южната крепостна стена с южната порта на тракийския град



Акрополът на града е разположен върху площ над 100 дка върху сравнително равното плато, заобиколено от три страни от дълбоко врязания каньон на р. Крапинец в центъра на Сборяново, и има забележителна фортификация. Единственото пряко достъпно място е тесен провлак от югозапад. Външната крепостна стена, която го обграж-

да, е с дебелина 3,50 – 4,20 м, предполагаема височина 10 – 12 м, дължина 1400 м и следва конфигурацията на терена. Двама основни входа на крепостта – северната и южната порта – са защитени посредством сложна система от стени и бастioni. Ширината на стените дава възможност за свободно движение на големи групи войници и дори за групирането им в която и да е точка от крепостната стена.

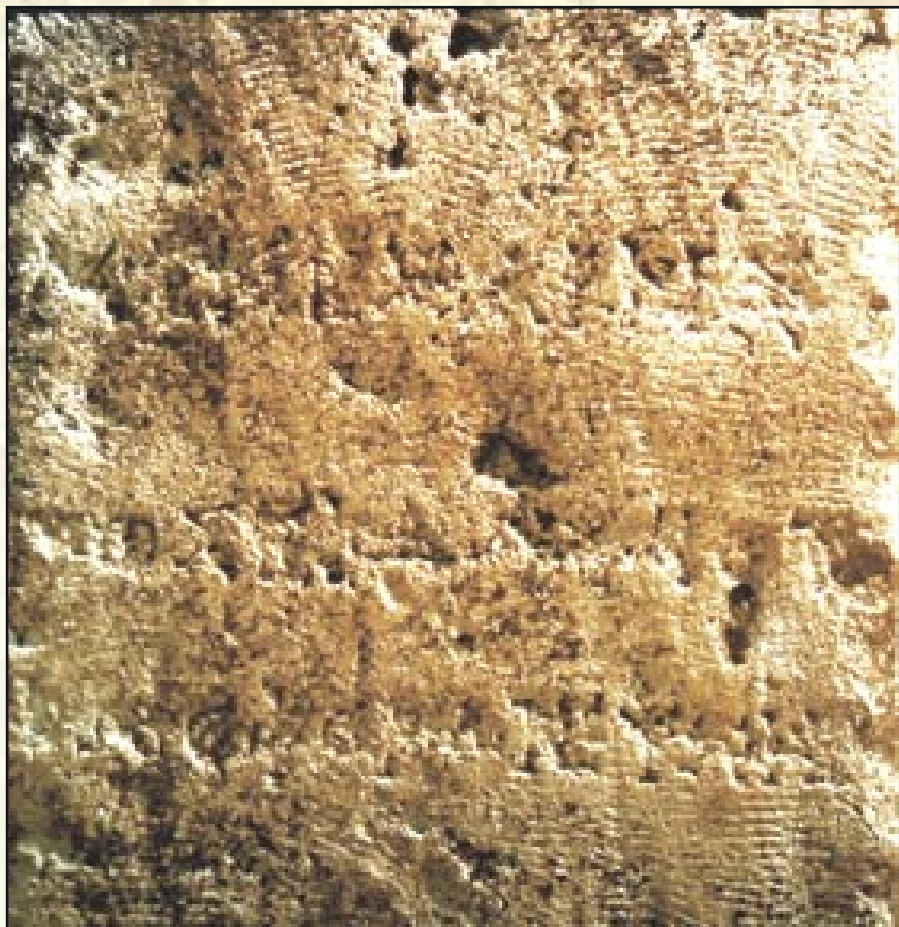
Укрепената площ била гъсто застроена от жилища, стопански и други сгради в традицията на североизтока – гървена конструкция дебело обмазана с глина, но в хода на разкопките се откриват и по-монументални сгради по елинистически образец.

Не цялото население на града живеело зад крепостните стени. При археологически сондажи на север от светилището Демир баба, близо до блатото Дипсизгьол (Бездънно езеро) са открити останки от жилищен квартал. Може би тук е бил пристанът, където се товарели и разтоварвали стоките, транспортирани по плавателната по това време Крапинец до Дунав и черноморските пристанища. Намерените при разкопките амфори, гръцки съдове и други предмети свидетелстват за интензивни търговски връзки на гетите с гръцките градове колонии по бреговете на Черно и Средиземно море. Количеството и разнообразието на гоставяните стоки може да се проследи по вида на амфорите и амфорните печати, намерени при разкопките. Макар че основното количество амфори са от остров Тасос (около 70%), общия брой на производителните центрове на стоки, пренасяни в амфори, е над 20 – впечатляващи за времето си контакти.

Значението на града като политически, икономически и културен център се вижда също по монетите и гоставяните от черноморските и малоазийските градове луксозни стоки – чернофирнисова керамика, стригили, накити. Вносът на голямо количество стоки, пренасяни в амфори – вероятно вино и



Останки от жилища и улици



Посветителен надпис, открит при Южната порта на града

зехтин, предполага равностоен износ. Като се имат предвид плодородието на почвата, както и намерените земеделски сечива, спокойно може да се предположи, че значителна част от износа е бил земеделска продукция – зърно, добитък, кожи и др., но градът е бил и цветущ производствен център. Намерените сгради – работилници, както и богатата колекция инструменти, продукти и отпадъци от производството сочат развито металообработване, ювелирно производство, гърнчарство, обработка на кост...

Връзките на града с елинистическия свят се потвърждават и от единствения открит засега в района епиграфски паметник – надпис-посвещение на старогръцки на богинята Фосфорос – покровителка на



Находки от разкопките на тракийския укрепен град (IV-II в. пр. Хр.)





Находки от разкопките на тракийския укрепен град (IV-II в. пр. Хр.)



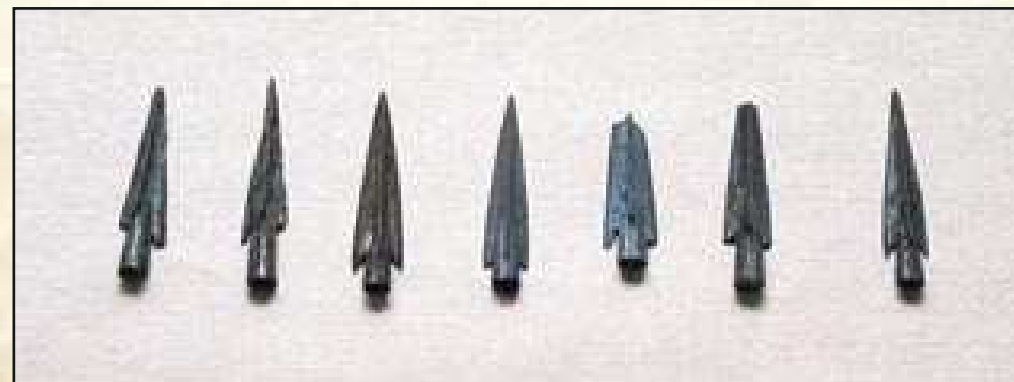
портите и крепостите. Посветителят – Менехармос, син на Посейдоний, несъмнено е елин, от някой черноморски град колония.

Досега не е известно селище в цялата племенна територия на гетите, което да може да се сравни с града в “Сборяново” по размер, мощ на укрепителната система и икономическо развитие, както и с наличието на толкова стари и почитани светилища и некрополи с богати гробници. Единственият гетски град, който древните историци споменават през елинистическата епоха, е Хелис – столицата на гетския владетел Дромихет, където той отвел пленения от него Лизимах заедно с войската му.

Столицата на Дромихет загинала в средата на III в. – около 250 г. пр. Христа, в апогея на своето икономическо и културно



Находки от разкопките на тракийския укрепен град (IV-II в. пр. Хр.)



развитие вследствие на унищожително земетресение. След него поселищният живот не се възобнови, а името на града изчезнало от древните летописи.

Археологическите разкопки възкресиха от небутието най-забележителния севернотракийски град през елинистическата епоха – Града на победителите на Лизимах – не само крепост на военствения гети, но и най-процъфтяващия търговски, производствен и културен център по тези земи в древността.

ОТВЪД СМЪРТТА

На изток и запад от укрепения град, от двете страни на каньона на Крапинец са разположени двата големи некропола на "Сборяново" – източния и западния. Дължината на всеки един от тях е около 2 км. Местните краеведи считат, че



тук някъде трябва да се търси често споменаваното през Средновековието Стомогилие – не само защото могилите са 100 (всъщност на територията на Исперихска община те са много повече), а също и защото тук се намира най-високата точка на целия район – Голямата мумджиларска могила, с 289 м надморска височина.

Големи и малки, на пръв поглед безпорядъчно издигнати, надгробните могили внушават усещане за вечност и величие. Особено им разположение една спрямо друга предизвиква вниманието на изследователите и предва-



Гробни гарове. Източен могилен некропол.





Гробни дарове. Източен могилен некропол.

рителните наблюдения са им дали основание да предположат, че отделни групи могили представляват огледално отражение на някои съзвездия - "Косите на Береника", "Орион", "Рало" и "Голямото куче". В проучените могили са открити погребения на хора и животни, местни и вносни съдове, накити и други гробни дарове.

Некрополите са резултат от съществуването на гетската столица – тук, на високите хълмове около нея, е последното жилище на владетелите ѝ и на знатните гети. Проучванията разкриват неизвестни досега страни от погребалните обичаи на гетите. Разположението на гробните дарове, изграждането на гробните съоръжения и следите от тайнствени ритуали рисуват пред съвременника картината на едно общество, изпълнено с преклонение към мъртвите и обожествявало своите владетели.

Напълно проучена е групата могили в северния край на Източния могилен некропол. В близост една до друга са разположени три каменни гробници с полуцилиндричен свод, изградени в края на IV – началото на III в. пр. Хр. Двете по-малки гробници - №12 и №13, са разположени в югоизточния край на групата могили и представляват класически образци на разпространените през елинистическата епоха гробници македонски тип – еднокамерни гробници с предверие, покрити



Гробницата под могила № 13. Източен могилен некропол.

с полуцилиндричен свод. Украсата им не е сложна, но по качеството на градежа и изчистените си линии съперничат на най-добрите образци от епохата. Те имат еднакъв план и почти еднакви размери, само вратите им, които са плъзгащи,



Гробницата под могила № 13. Източен могилен некропол.

се отварят в противоположни посоки. Това са първите врати от такъв тип открити на Балканския полуостров, но са известни отдавна в Мала Азия и това още веднъж потвърждава многобройните и разнообразни връзки на местните



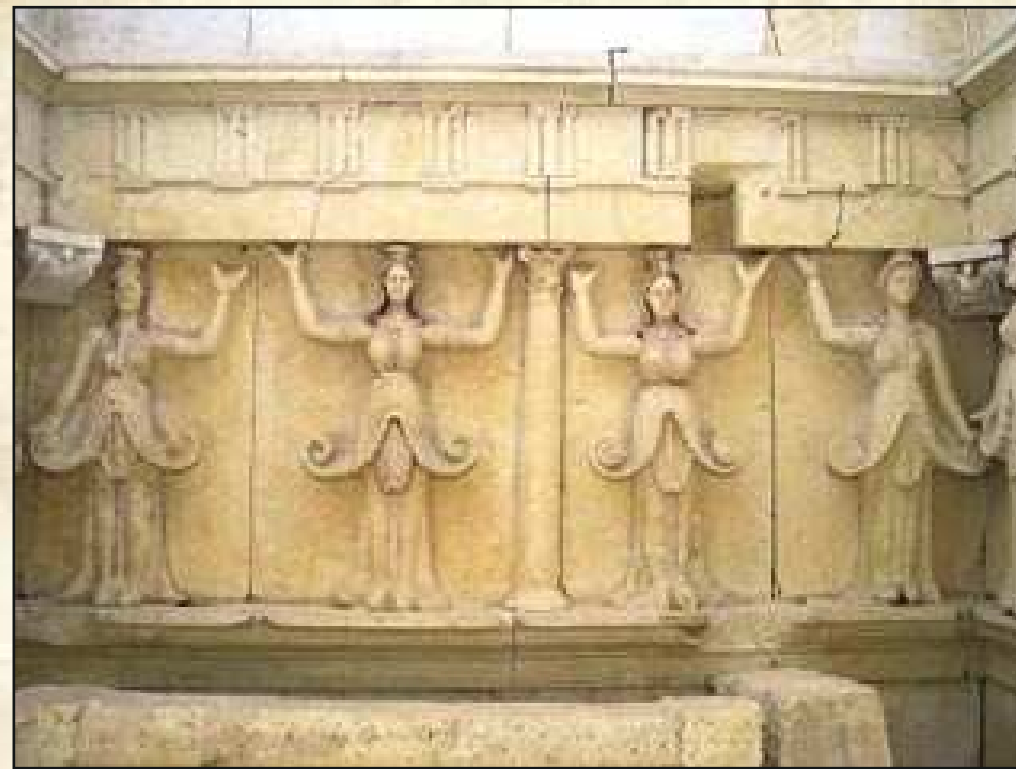
Свещарска гробница (IV-III в. пр. Хр.) Източен могилен некропол.

племена с далечни земи.

Най-значителното откритие в района – и първо по време (1982 г.), е гробницата под Гинина могила, повече известна с името Свещарската гробница. Тя пред-



стелява уникален паметник на тракийската гробнична архитектура. Размерите ѝ са внушителни – дължина 7,5 м, ширина при фасадата 6,5 м, височина на гробната камера (отвътре) – 4,45 м. Изградена от големи варовикови блокове, тя се състои от гросос (коридор) и три помещения камери, като всяка камера е покрита с



отделен свод. Украсата на гробницата е в духа на тогавашната елинистическа култура, но пречупен през вижданията и вярванията на гетите. Разположеният асиметрично спрямо свода вход е украсен с правоъгълни колони с рисувана украса и архитрав с релефен фриз от волски глави, розети и гирлянди. Изключително



богата е украсата на централната (гробна) камера. Четири горийски и една коринтска колона поддържат архитра-фриз от триглифи и метопи, а между колоните са разположени десет релефни женски фигури (кариатиди) с вдигнати нагоре ръце, а над корниза – в люнета на свода, е изобразена живописно сцената на хероизиране на покойния владетел. Масивна декоративна каменна врата – наискос, отделяла погребалното ложе на владетеля от погледите на смъртните. Второ, по-скромно ложе било предназначено за любимата съпруга, която следвала покойника и в загробния живот, а любимите му коне били положени в страничната камера и пред входа на преддверието. Забележителната архитектура и художествената украса нареждат през 1985 г. Свещарската гробница в списъка на световното културно-историческо наследство на ЮНЕСКО.

“Гетите са тези, които обезсмъртяват”, кратичко ни съобщава Херодот. Пред величието на видяното дори скептично настроеният съвременен човек приема тези гуми без предубеждение. Да, гетите са успели да преминат отвъд смъртта чрез сътвореното от тях.

ЖЕЛЕЗНИЯТ БАЩА

Демир баба (Железният баща) е най-почитаният светец сред алианското (къзълбашко) население на Североизточна България. Неговата гробница – тюрбе, е едно от най-посещаваните места не само от алианите, но и от ортодоксалните



мюсюлмани, а след Освобождението – и от християните от околните села.

Причините за това уникално явление са многобройни и с различен характер. За разбирането им се налага малко отклонение към историята на неортодоксалните течения на исляма. Съвременните алиани обясняват произхода на името къзълбаша от прозвището, което дали мохамеданите на основоположника на шиитския ислям Али. Те разказват, че след понесено поражение от пророка Мохамед Али се отдалечил от полесражението ранен в главата (според друга версия просто бил с червена шапка), а противниците му крещели след него: “Дръжте Червеноглавия (къзълбаш)”.

Всъщност “къзълбаша” се наричали тюркските номадски племена в Североизточен Иран, където през Средновековието шиитският ислям (алианство) бил официална религия. По-късно името станало нарицателно за всички, изповядващи шиизма.

Постоянните конфликти на Османската империя с шиитски Иран станали причина за жестокото преследване на пограничните с Иран и на анаголските алевии, а по време на султан Селим I (1467 – 1520 г.) и за заточението на много алиани в Североизточна България. Още в Иран сред алевиите трайно проникнали идеите на суфизма. Тези идеи залегнали и в основата на философската и морално-етичната система на мистичния орген, основан от Хаджи Бекташ Вели (XV в.) Задължителен принцип за посветените в оргена са идеалите за социална справедливост, равенство на хората пред Бога, борба със злото и утвърждаване на добротата и братството между хората. Сред заточените в Североизточна България алиани, а също и срез еничарите, които след края на службата им се заселвали тук, имало много последователи на бекташизма.

Сред най-възрастните алиани и досега се срещат преписи от предания за подвизите на Хаджи Бекташ Вели, на Демир баба и др. С името на Демир баба е свързана част от местния фолклор на селата, населени с алиани – Севар, Острово, Бисерци, Мъдрево, Свещари, Преславци, Брадвари и др.

През 1952 г. на изследователите става известно и ръкописно житие на Демир баба, написано на османотурски език с много арабски и персийски изрази, датирано от 1716 – 1717 г. В житието (вилайетнаме) се говори, че Демир баба е роден по времето на султан Сюлейман I (1520 – 1566 г.), която датировка се връзва и с предполагаемото време на построяване на тюрбето – 1612 – 1617 г. Самото тюрбе е сегмоъгълна постройка с купол и четириъгълно преддверие с вход на изток. Най-забележителното в него е мястото на построяването му – в извивка на каньона на р. Крапинец, до мощен карстов извор. Провежданите през 1983 – 1991 г. разкопки в двора на текето и в близката околност разкриха любопитни факти. Мястото, на което е построено текето Демир баба, е било священо за населяващите този район различни племена и народи повече от 2000 г. преди построяването му. Тюрбето е построено на мястото на гревното тракийско светилище (VI в пр. Хр. – II в. сл. Хр.). Част от огромните скални блокове от жертвениците на светилището са вградени в дебелия 1,2 – 1,5 м стени на тюрбето. По времето на траките в светилището са били почитани хтоническите божества – на земята, водата, подземното царство.

По време на Първата и Втората българска държава на това място вероятно е съществувал християнски параклис, тъй като в края на XIX в., при първите археологически обхождания на района братя Шкорпил описват голям каменен кръст на склона на хълма, за съжаление по-късно не са намерени дори следи от него.





След Освобождението, и особено след Балканските войни в района се заселват бежанци от Беломорска Тракия, а след Ньойския договор и добруджанци от Северна Добруджа. Масово придошлото християнско население, носещо в традиционната си култура почитта към свещени извори (аязма) започва да посещава района на текето и изворите край него, още повече, че това е единственото място с предостатъчно вода в целия безводен район. Преселниците християни свързват мястото и изворите край него с името на свети Илия и устройват събори на 2 август – Илинден по стар стил. Преплитане на алиански, сунитски и християнски традиции върху една много по-древна основа личи в досега със съществуващите обредни практики на това място. А поверието, че всяка година на втори август (Илинден по стар стил) мястото иска човешка жертва, пряко кореспондира със сведенията на Херодот за човешки жертвоприношения, извършвани от гетските племена.

Връзването на парцалчета от грехи по сърветата, ритуалното измиване, лягането върху скалите, за да се придобие сила, и груги магически по своята същност действия, идват от онези древни времена, когато се е почитала Великата богиня майка на всичко живо, която на определени празници била ритуално измивана и обличана. Обичаят да се принася жертва – курбан, на това място като благодарност за изцеление или като даден обет, също носи следите на древни традиции. Самият Демир баба е описан в житието му като победител на ламята и лечител, което го свързва не само с образа на свети Георги, но и с ред по-древни герои граконоборци, както и с култа на здравеносните божества, почитани преди хилядолетия на това място.

Най-разпространената легенда за светеца разказва за дни на незапомнена

суша, когато всички растения изсъхнали, а хора и животни гинели за вода. Тогава страдащите се обърнали за помощ към Демир баба, а той бръкнал с ръка в самата скала и оттам избликнал извор с лековита вода. В памет на това чудо изворот и до днес се нарича Беш пармак - Пет пръста, а местното население и до днес продължава да го смята за лековит.

Демир баба теке е един от първите официално обявени в "Държавен вестник" национални паметници на културата – бр. 66 от 1927 г., поради забележителната си архитектура, природна среда и запазеност. След създаването на Историко-археологическия резерват "Сборяново" той се охранява денонощно от служители на Историческия музей – Исперих, които осигуряват свободен достъп до него през светлата част от денонощието, въвеждат ред при посещенията и го опазват от злосторници.

Съвременните посетители на Демир баба теке могат да се разделят на две групи – вярващи – алиани, които посещават тюрбето по религиозни причини - курбан, адак и т.н.; и най-общо казано – туристи. Между последните има просто любопитни, хора с исторически или природонаучни интереси и гр.

При единичните и групови посещения, както и в дните на съборите никога не е имало инциденти на етническа или групова основа. Древните традиции на свещените места за мир между всички и суфийският принцип за равнопоставеност на всички хора пред бога макар и неизказани и неписани и днес се спазват от всички посетители.



ЛИТЕРАТУРА

Сб. "Хелис" I – София, 1992 г.

Сб. "Хелис" II – София, 1992 г.

Сб. "Хелис"II – София, 1993 г.

Сб. "Terra antiqua Balcanica" acta III – София, 1988 г.

Сб. "Terra antiqua Balcanica" acta IV – София, 1990 г.

"Годишник на музеите от Северна България", кн. XIX – В. Търново, 1993 г.

"Годишник на музеите от Северна България", кн. XX – В. Търново, 1995 г.

Йордан Стефанов "Археологически паметници и история на проучванията в Исперихски район" – София, 1997 г.

Тотко Стоянов "Могилен некропол от ранножелязната епоха"

Сборяново I – София, 1997 г.

Анна Балканска "Тракийското светилище при Демир баба теке"

Сборяново II – София, 1998 г.

Диана Гергова "Обредът на обезсмъртяването в гревна Тракия" – София, 1996 г.

Малвина Русева "Тракийска култова архитектура в България" – Ямбол, 2000 г.

Alexander Fol, Chichikova M. "The Thracian tomb near the village of Sveshtari" - Sofia, 1986 г.

"Au royaume des ombres – La peinture funeraire antique" – Paris, 1998 г.

Тотко Стоянов и колектив "Тракийският град в Сборяново" – София, 2000 г.

"Девет български чудеса" – София, 1993 г.

Фотоалбум "Историко-археологически резерват "Сборяново" – Пловдив, 2002 г.

"Българските алиани" – София, 1991 г.

Борис Илиев "Железния баща Демир баба" – София, 1991 г.

Борис Илиев "При извора "Петте пръста" – София, 1998 г.

Борис Илиев и колектив "Исперих" – София, 1980 г.

Стоян Янков и колектив "Малък Поровец, Драгомъж, "Сборяново" – Разград, 2002 г.

Боряна Матева

НЕПОЗНАТА ЗЕМЯ СБОРЯНОВО

Българска. Първо издание
ISBN 954 579-337-6

© Боряна Матева, автор
Диана Черногорова, коректор
Светлана Коева, компютърен дизайн
Печат "Славена" - Варна

© Издателство "Славена" - Варна
ул. "Радо Димитриеви" 59а, тел. 052 602 465
slavena@slavena.net
www.slavena.net