



РЕГИОНАЛЕН ИСТОРИЧЕСКИ МУЗЕЙ БУРГАС

# ПРАИСТОРИЧЕСКИ БОЖЕСТВА ОТ ЗАПАДНИЯ ПОНТ

КАТАЛОГ НА ИЗЛОЖБА



РЕГИОНАЛЕН ИСТОРИЧЕСКИ МУЗЕЙ – БУРГАС

**ПРАИСТОРИЧЕСКИ  
БОЖЕСТВА  
ОТ ЗАПАДНИЯ ПОНТ**

КАТАЛОГ НА ИЗЛОЖБА

2023

Изложбата е организирана от  
Регионален исторически музей – Бургас



с участието на

Национален исторически музей – София, Регионален исторически музей – Варна,  
Регионален исторически музей – Добрич, Исторически музей – Провадия,  
Исторически музей – Балчик, Музей „Старинен Несебър“, Исторически музей – Поморие,  
Общински културен институт „Музеен център“ – Созопол,  
Народно читалище „Атанас Манчев – 1920 г.“ – гр. Каблешково



НАЦИОНАЛЕН  
ИСТОРИЧЕСКИ  
МУЗЕЙ – СОФИЯ



РЕГИОНАЛЕН ИСТОРИЧЕСКИ МУЗЕЙ – ВАРНА



РЕГИОНАЛЕН  
ИСТОРИЧЕСКИ МУЗЕЙ  
ДОБРИЧ



ИСТОРИЧЕСКИ МУЗЕЙ – ПРОВАДИЯ



ИСТОРИЧЕСКИ  
МУЗЕЙ – БАЛЧИК



МУЗЕЙ СТАРИНЕН НЕСЕБЪР



ИСТОРИЧЕСКИ  
МУЗЕЙ – ПОМОРИЕ



ОБЩИНСКИ КУЛТУРЕН ИНСТИТУТ  
"МУЗЕЕН ЦЕНТЪР" – СОЗОПОЛ



НАРОДНО ЧИТАЛИЩЕ  
АТАНАС МАНЧЕВ – 1920  
ГР. КАБЛЕШКОВО

*Автори на текстовете:*

Васил Николов (НАИМ – БАН София)  
Владимир Славчев (РИМ – Варна)  
Галина Самичкова (НАИМ – БАН София)  
Димитър Недев (ОКИ – Созопол)  
Иван Арабаджиев (РИМ – Бургас)  
Иван Вайсов (НАИМ – БАН София)  
Маргарита Попова (НИМ София)  
Мария Славкова (РИМ – Варна)  
Мирослав Класнаков (РИМ – Бургас)  
Николай Христов (ИМ – Провадия)  
Николета Николова (РИМ – Добрич)  
Петър Лещаков (НАИМ – БАН София)  
Петя Георгиева (СУ „Св. Климент Охридски“)  
Севдалина Жечева (ИМ – Провадия)  
Стоян Трифонов (ИМ – Провадия)

*Автори на анотациите:*

ВС – Владимир Славчев (РИМ – Варна)  
ГС – Галина Самичкова (НАИМ – БАН София)  
ИВ – Иван Вайсов (НАИМ – БАН София)  
МП – Маргарита Попова (НИМ София)  
МК – Мирослав Класнаков (РИМ – Бургас)  
НН – Николета Николова (РИМ – Добрич)  
ПГ – Петя Георгиева (СУ „Св. Климент Охридски“)  
ПЛ – Петър Лещаков (НАИМ – БАН София)  
СТ – Стоян Трифонов (ИМ – Провадия)

*Литературен редактор:*

**Яна СЛАВЯНСКА**

*Съставител и коректор:*

**Мирослав КЛАСНАКОВ**

*Фотограф:*

**Игнат ДЯВОЛОВ**

*Предпечатна подготовка:*

**Цветана ИЛЕВА**

*Снимки на корицата:*

*Лице:*

Антропоморфна фигура – Дуранкулак  
Глава от антропоморфна фигура – Селищна  
могила Панаята, Каблешково

Глава от антропоморфна фигура – Селищна  
могила Козарева могила, Каблешково

*Гръб:*

Антропоморфна фигура – Селищна  
могила Козарева могила, Каблешково

**Бургас, 2023**

**Онлайн издание: ISBN 978-619-92558-0-3**

**13 май – 31 октомври 2023**

**Изложбата е реализирана във връзка с участието на  
Регионален исторически музей – Бургас  
в инициативата  
„Европейска нощ на музеите 2023“**



[www.burgasmuseums.bg](http://www.burgasmuseums.bg)

## ЗА ИЗЛОЖБАТА

Изложбата е реализирана благодарение отличната съвместна дейност между 10 културно-научни институции, чиято основна задача е да проучват, съхраняват, опазват и представят пред широката публика българското археологическо и историческо наследство.

Включените 133 експоната произхождат от 23 археологически обекта, ситуирани по Българското черноморско крайбрежие и неговия хинтерланд – от Дуранкулашкото езеро на север до Созопол на юг. На запад са обхванати и териториите, в които се разпростира съвременното черноморското климатично влияние. Представена е пластика от различни праисторически култури, съществували в хронологическите граници от късния неолит до края на халколита.

Късен неолит – къснонеолитните фази на култура Хаманджия, култура Усое и синхронните къснонеолитни причерноморски варианти на тракийската култура Караново III-IV и IV.

Ранен и среден халколит – ранно- и среднохалколитните фази на култура Хаманджия, синхронните фази на култура Сава и тракийската култура Марица.

Късен халколит – култура Варна и култура Коджадермен – Гумелница – Караново VI.

Изложбата очертава и степента на проучване на праисторическите паметници по Българското черноморско крайбрежие, което обхваща голяма част от Западния Понт. Включени са много експонати от широко известни и проучвани с десетилетия обекти като некропола и селищната могила при Археологически комплекс Дуранкулак, Варненския халколитен некропол, Селищна могила Голямо Делчево, Праисторически солодобивен комплекс Провадия-Солницата, Козарева могила до Каблешково и др.

Наред с тях са представени и археологически обекти, чието проучване започва едва през XXI век. Това са Скритата могила до село Порой, Селищна могила Бургас, Селищна могила Борунката до село Желязово, Праисторическото селище Буджака в Созопол и др.

Показани са и находки от обекти, на които никога не е провеждано археологическо проучване – Селищна могила Панаята до Каблешково, Селищна могила Преображенци, Сладкия канал в Бургас, Селищна могила Калето до село Винарско и др.

Голяма част от експонатите за първи път се представят пред широка публика. Те запознават посетителите с религиозно-митологичната система и божествения пантеон на едни от най-ранните земеделско-скотовъдни общества, обитавали Балканския полуостров.

**Мирослав Класнаков**  
*Регионален исторически музей – Бургас*



1. Археологически комплекс Дуранкулак
2. Село Черна
3. Град Балчик
4. Праисторическо селище Суворово
5. Варненски халколитен некропол
6. Потънало праисторическо селище Страшимирово
7. Праисторически солодобивен и градски център Провадия-Солницата
8. Селищна могила Сава
9. Селищна могила Голямо Делчево
10. Селищна могила Преображенци
11. Селищна могила Скритата могила, село Порой
12. Селищна могила Панаята, Каблешково
13. Селищна могила Козарева могила, Каблешково
14. Село Съдиево
15. Античен некропол, Поморие
16. Селищна могила Черно море, Бургас
17. Праисторически обект Сладкия канал, Бургас
18. Селищна могила Бургас
19. Селищна могила Калето, село Винарско
20. Праисторически обект Крушака, село Вратица
21. Селищна могила Борунката, село Желязово
22. Праисторически обект Аклади – Чеири, Черноморец
23. Праисторически обект Буджака, Созопол

## ЗА ПРАИСТОРИЧЕСКИТЕ БОЖЕСТВА ОТ ЗАПАДНИЯ ПОНТ

Праисторията е част от голямото семейство на хуманитарните науки, изследваща най-продължителната и същевременно най-отдалечената от нашето съвремие епоха – праисторическата. Това е огромният хронологически отрязък от появата на първите хоминиди до изнамирането и въвеждането в употреба на писмеността. В световен план този период обхваща около 99% от човешка история. Подразделя се на: палеолит (старо-каменна епоха), епипалеолит, мезолит (средно-каменна епоха), предкерамичен неолит, неолит (ново-каменна епоха), халколит (медно-каменна епоха), преходен период (постхалколит / протобронз), бронзова епоха и ранна желязна епоха.

В изложбата са представени експонати от късния неолит и халколита – края на VI – IV хил. пр. Хр. Това са хилядолетията, през които праисторическите общества, обитавали Западния Понт, а и целия Балкански полуостров, достигат своя зенит в обществено-икономическото и религиозното си развитие. Носители на неолитните традиции и достижения на още по-ранните земеделско-скотовъдни колективи, преселили се от Мала Азия на Балканите, месните племена доразвиват и усъвършенстват мирогледа и религиозно-митологичната си система.

Духовността и светоусещането на праисторическия човек са изградени върху представата за неделимата връзка между женското и мъжкото начало в космоса. Този съюз е в основата на зараждането и цикличното прераждане на природата и обществото. Персонификация на това двуначалие са Великата богиня майка и богът Небе (в различни варианти може да е и богът Слънце). Това са и двете основни божества в праисторическия пантеон. Боготворени и уважавани са и други абстрактни понятия и персонажи – звезди, Луна, природни стихии, отвъдният (подземният) свят.

От страхопочитание, от преклонение и за измолване на стабилност и благодат в обществото, за продължаването на рода и въобще за нормалното циклично развитие на природата и космоса, основните божества са претворявани в малки или по-големи пластични изображения от глина и мрамор, триръби или плоски амулети от кост. Познати са и плоски антропоморфни фигури от злато. Най-често е изобразявана Богинята майка. Права, в поза на адорация или седнала, почти винаги тя е бременна, с подчертана „стеатопигия“ и добре видими женски полови белези. Мъжките изображения са рядкост и днес е трудно с по-голяма степен на точност да се определи дали те представят бога Небе / Слънце или племенен вожд-жрец. Останалите божествени персонажи са само загатнати върху украсата на глинени съдове или друг вид култово-религиозни находки.

Доста често, особено през халколита, статуетките са богато орнаментирани с врязана, инкрустирана и рисувана украса. От култово-религиозна необходимост, изобразяването на персонажите от праисторическия пантеон прекрочва тази граница и се оформя като „художествено изкуство“. От символизъм се преминава към натурализъм и реализъм, като върху много от изображенията са представени прически на косата, елементи от дрехите и мотиви от носията, а доста често и емоция, предадена с мимика на лицето.

## Археологически комплекс ДУРАНКУЛАК при с. Дуранкулак, общ. Шабла, обл. Добрич



Археологическият комплекс Дуранкулак е паметник на културата от национално значение и един от най-известните праисторически обекти в България. Разположен е на 2 км югоизточно от с. Дуранкулак до западния бряг на Дуранкулашкото езеро. Открит е през 1974 г. от проф. Х. Тодорова (НАИМ – БАН).

През V хил. пр. Хр., когато тук са изградени праисторическите селища, Дуранкулашкото езеро не е съществувало. Водите на днешното Черно море са били по-ниски с 12 – 15 м. Източно от Големия остров, под днешното ниво на езерото е преминавала дълбока суха долина, идваща от югозападно разположеното с. Ваклино.

На Големия остров са открити сгради от халколита – култура Хаманджия III и IV и култура Варна; ями и жертвена клада от ранната бронзова епоха – култура Черна вода I и III; укрепено селище от късната бронзова епоха – култура Кослоджени; пещерен храм на богинята Кибела и голямо прабългарско селище от IX – X в. На западния бряг на езерото е открито селище от късния неолит – първа фаза Блатница – Кокоаше на култура Хаманджия. Проучени са и голям праисторически некропол с над 1200 погребения, надгробни могили от протобронзовата и ранната бронзова епохи, жертвени площадки, ями и погребения от елинистическата епоха и голям некропол от IX – X в.

Халколитната селищна могила Големия остров е световно известна с най-ранната каменна архитектура в континентална Европа.



**Иван Вайсов**  
*Национален археологически институт с музей  
Българска академия на науките – София*  
**Николета Николова**  
*Регионален исторически музей – Добрич*



### Антропоморфна фигура

Глина

Вис. 8,7 см., Шир. 6,2 см., Деб. 2,7 см.

Изправена женска фигура без украса. Краката са леко сгънати в колената. Издължена, призматична шия. Свитите в лактите ръце са положени върху корема. Къси връзвания обозначават пръстите на ръцете. Пъпът е обозначен с малка ямичка. Половият триъгълник е оформен с широки връзани линии. Оформена с типичната за култура Хаманджия „резбарска техника“. Ранен халколит – култура Хаманджия III. Дуранкулак – некропола, Гроб № 88.

РИМ – Добрич Инв. № Ап 0277

**Литература:**

Вайсов 1992, Табл. XV:1

Vajsov 1992, Taf. 4:3

Todorova 2002, Tabl. 7:12

**ИВ НН**



### Антропоморфна фигура

Глина

Вис. 10,4 см., Шир. 5,7 см., Деб. 2,4 см.

Изправена женска фигура без украса. Издължена, призматична шия. Свитите в лактите ръце са положени върху корема. Къси връзвания обозначават пръстите на ръцете. Половият триъгълник е оформен с широки връзвани линии. Оформена с типичната за култура Хаманджия „резбарска техника“.

Ранен халколит – култура Хаманджия III.

Дуранкулак – некропола, Гроб № 88.



РИМ – Добрич Инв. № Ап 0278

**Литература:**

Вайсов 1992, Табл. XV:3

Vajsov 1992, Taf. 4:1

Todorova 2002, Tabl. 7:14

**ИВ НН**



**Антропоморфна фигура**

Глина

Вис. 24,3 см., Шир. 7,5 см., Деб. 6,0 см.

Изправена женска фигура с богато орнаментирана врязана украса. Ръцете са разперени в страни. Върху лявата ръка е поставена малка медна гривна. Ранен халколит – култура Хаманджия III. Дуранкулак – некропола, Гроб № 456 (кенотаф).



РИМ – Добрич Инв. № Ап 0160

**Литература:**

Vajsov 1992, Taf. 6

Vajsov 2002, Abb. 256:7

Todorova 2002, Tabl. 71:17

**ИВ НН**



#### Антропоморфна фигура

Глина

Вис. 13,2 см., Шир. 6,5 см., Деб. 2,8 см.

Изправена женска фигура без украса. Свитите в лактите ръце са положени върху изпъкналия корем. Къси врязвания обозначават пръстите. Половият триъгълник е оформен с широки врязани линии. Оформена с типичната за култура Хаманджия „резбарска техника“.

Ранен халколит – култура Хаманджия III.

Дуранкулак – некропола, Гроб № 626.



РИМ – Добрич Инв. № Ап 0161

#### Литература:

Вайсов 1987, обр. IV:1, Табл. III:1

Вайсов 1992, Табл. XVII:1

Vajsov 1992, Taf. 1:1

Вайсов 1993, Рис. 221:5

Todorova 2002, Tabl. 107:9

ИВ НН



**Антропоморфна фигура**

Глина

Вис. 14,8 см., Шир. 7,5 см., Деб. 3,7 см.

Изправена женска фигура без украса. Ръцете са разперени в страни. Половият триъгълник е оформен с широки врязани линии. Къси резки обозначават пръстите на краката. Оформена с типичната за култура Хаманджия „резбарска техника“.

Ранен халколит – култура Хаманджия III.

Дуранкулак – некропола, Гроб № 626.

РИМ – Добрич Инв. № Ап 0162

**Литература:**

Вайсов 1987, обр. III:7, Табл. III:2

Вайсов 1992, Табл. XVII:6

Vajsov 1992, Taf. 1:6

Вайсов 1993, Рис. 221:8

Todorova 2002, Tabl. 107:10

**ИВ НН**



#### Антропоморфна фигура

Глина

Вис. 17,1 см., Шир. 8,3 см., Деб. 2,1 см.

Изправена женска фигура без украса. Свитите в лактите ръце са положени върху изпъкналия корем. Половият триъгълник е оформен с широки връзани линии. Краката са леко сгънати в колената. Оформена с типичната за култура Хаманджия „резбарска техника“.

Ранен халколит – култура Хаманджия III.

Дуранкулак – некропола, Гроб № 626.



РИМ – Добрич Инв. № Ап 0164

#### Литература:

Вайсов 1987, обр. III:7, Табл. III:2

Вайсов 1992, Табл. XVII:8

Vajsov 1992, Taf. 1:8

Вайсов 1993, Рис. 221:7

Todorova 2002, Tabl. 107:9

ИВ НН



**Антропоморфна фигура – фрагмент**

Глина

Вис. 9,6 см., Шир. 7,5 см., Деб. 6,2 см.

Запазена е долната част. Увисналият корем е обозначен с малка ямичка – пъп. Къси връзвания обозначават пръстите на краката. Половият триъгълник е оформен с широки връзани линии. Оформена с типичната за култура Хаманджия „резбарска техника“.

Ранен халколит – култура Хаманджия III.

Дуранкулак – некропола, Гроб № 626.

РИМ – Добрич Инв. № К 1444

**Литература:**

Вайсов 1987, обр. III:5, Табл. IV:1

Вайсов 1992, Табл. XVII:7

Vajsov 1992, 1:7

Todorova 2002, Tabl. 107:6

**ИВ НН**



**Огърлица с амулет**

Мида Spondylus

Вис. на амулета 2,9 см., Шир. 1,0 см., Деб. 0,6 см.

Съставена от дванадесет мъниста и един антропоморфен амулет.

Ранен халколит – култура Хаманджия III.

Дуранкулак – некропола, Гроб № 108.



РИМ – Добрич Инв. № Ап 0158

**Литература:**

Vajsov 1992

Vajsov 2002

Тодорова 2002, обр. Tabl. 9:6

Todorova, Vajsov 2001, Taff. 19:216

**ИВ НН**



**Антропоморфна фигура**

Глина

Вис. 15,5 см., Шир. 11,7 см., Деб. 2,3 см.

Изправена женска фигура, богато орнаментирана с врязани линии и фурхенцих. Плоска горна част и скръстени на корема ръце. Малки пъпковидни гърди. Главата липсва.

Късен халколит – култура Варна II.

Дуранкулак – некропола, Гроб № 653 (кенотаф).

РИМ – Добрич Инв. № Ап 0320

**Литература:**

Vajsov 1992

Тодорова 2002, обр. Tabl. 113:11

**ИВ НН**



#### Антропоморфна фигура

Глина

Вис. 16,5 см., Шир. 8,9 см., Деб. 3,2 см.

Изправена женска фигура без украса. Ръцете са разперени в страни. Дясната липсва. Овална глава с плоска лицева част и остър, издаден нос. Плоско тяло и компактно моделирани масивни крака. Леко изпъкнал корем. Гърдите са пъпковидни. Малки пъпки представят колената. Широки жлеbove оформят половият триъгълник.

Късен халколит – култура Варна II.

Дуранкулак – Големия остров

Открита *in situ* върху пода на сграда 18/V.



РИМ – Добрич Инв. № Ап 0164

Литература:

Тодорова 2011, обр. 82

ИВ НН





## Праисторическо селище и некропол в землището на с. ЧЕРНА, общ. Добрич, обл. Добрич



Обектът е разположен на границата между землищата на с. Черна и с. Крагулево в м. Дургут, върху стръмния ляв бряг на Сухата река. Отстои на около 55 км от съвременното черноморско крайбрежие. Теренът е силно нарушен от земеделска обработка с машини, което е довело до почти пълното унищожаване на археологическите обекти.

През 1973 – 1974 г. ст. н. с. Л. Бобчева (тогава директор на ОИМ – Толбухин) започва проучване на тракийски некропол от желязната епоха. В периода 1975 – 1981 г. разкопките са продължени от И. Василчин (тогава служител в ОИМ – Толбухин). Общо са проучени два плоски двубрядни некропола с над 300 гроба от ранната желязна епоха и римската / ранносредновековната епоха. Изследвани са около 9 дка, но няма точни данни за общата площ на некрополите.

В процеса на проучване е установено, че в югоизточната част на некрополите гробните ями са връзани в праисторически културен пласт. Откритите структури и находки дават насока, че са нарушени селище и некропол от късния неолит – култура Хаманджия II.

Представеният експонат е от проучванията през 70-те год. на XX век.

**Иван Вайсов**

*Национален археологически институт с музей  
Българска академия на науките – София*





**Антропоморфна фигура**

Глина

Вис. 11,4 см., Шир. 13,5 см., Деб. 13,5 см.

Женска фигура в седяща поза. Масивно тяло и издължена, призматична шия. Богато украсена с бяло инкрустирана щампована украса. Оформена с типичната за култура Хаманджия „резбарска техника“.

Късен неолит – култура Хаманджия II.



РИМ – Добрич Инв. № Ап 0017

**Литература:**

Вайсов 1992, Табл. XXII

Вайсов 1993, Рис. 190

Todorova 2011, Обр. 42.

**ИВ НН**

## Колективна находка от района на БАЛЧИК, обл. Добрич



Колективната находка е открита при неизяснени обстоятелства през 1968 г. в м. Момчил, която е разположена югозападно от Балчик. Съставена е от глинен съд и антропоморфна глинена фигура. Районът е разработван като кариера за добив на инертна скална маса. В нашето съвремие част от този терен е използван за депониране на строителни и битови отпадъци.

Вероятно преди хилядолетия на това място е съществувало праисторическо селище и/или некропол. От характерните форми, третирането на повърхността и нанесената украса, може да се определи, че и двата артефакта от колективната находка се отнасят към ранния халколит – култура Хаманджия IV.

**Иван Вайсов**

*Национален археологически институт с музей  
Българска академия на науките – София*

**Владимир Славчев**

*Регионален исторически музей – Варна*



**Съд**

Глина

Вис. 11,4 см., Диам. устие 9,0 см.,

Диам. макс 14,3 см., Диам. дъно 4,6 см.

Заоблена биконична форма, извито навън устие и равно дъно. Полирана повърхност с кафяв цвят. Украса от дъговидни канелюри и щамповани линии с бяла инкрустация, оформящи дъги и самостоятелни триъгълници. Ранен халколит – култура Хаманджия IV.



ИМ – Балчик Инв. № 8

**Литература:**

Тодорова 1972, 42-43, Обр. 3/а-в; Обр. 4

Тодорова 1984, 39

Тодорова 2011, 74, Обр. 61

**ИВ НН**



#### Антропоморфна фигура

Глина

Вис. 26,7 см., Шир. плещи 9,1 см., Шир. таз 9,5 см., см., Деб. 5,9 см.

Изправена женска фигура. Издължена шия и топчеста глава. Схематично представените ръце са положени върху изпъкналия корем. Краката са компактно моделирани. Украсена с щампована украса, горната част от която изобразява огърлици от цилиндрични спондилусави мъниста. Задната част е оформена с типичната за култура Хаманджия „резбарска техника“. Ранен халколит – култура Хаманджия IV.



ИМ – Балчик Инв. № 7

**Литература:**

Тодорова 1972, 40-41, Обр. 1/а-в; Обр. 2/а-в

Тодорова 1986, Рис. 110

Вайсов 1992, Табл. XX

Todorova-Vajsov 2001, 96, Taf. 55:610

Тодорова 2011, 74, Обр. 60

ИВ НН

## Праисторическо селище в м. КОРИЯТА край Суворово, обл. Варна



През 1983 г., при спасителни разкопки в м. Корията край Суворово са проучени части от четири опожарени жилища от средния халколит. Разкопките на селището са продължени и през 1990 г., а от 2010 г. са подновени. Общата площ е около 14 дка. От юг и югоизток обектът граничи с пресъхнала днес река, а от запад и изток – със суходолия. От север тази естествено защитена тераса е била укрепена с каменна стена, дебела 3 м. Жилищата са с големи размери – над 7 на 7 м. Конструкцията им е изключително масивна, като стените, дебели до 50 см и запазени до височина поне 30 см, са били иззидани от едри варовикови камъни, над който цокъл са били доизградени от плет, обмазан с глина. Поне четири от постройките са двуетажни. Една от тях, в която са открити различни грънчарски инструменти – костени шпатули и плоски щампи за нанасяне на украса върху съдовете, каменни гладилки – е служила за керамична работилница.

Селището в м. Корията се отнася към последната IV фаза на култура Хаманджия.

**Владимир Славчев**

*Регионален исторически музей – Варна*



Фрагмент от антропоморфна фигура  
Глина  
Вис. 9,9 см., Шир. 11,3 см., Деб. 3,7 см.



РИМ – Варна Инв. № I. 4669  
ВС

## ВАРНЕНСКИ ХАЛКОЛИТЕН НЕКРОПОЛ

През октомври 1972 г. в Западната промишлена зона на Варна, на около 6 км западно от центъра на града и на 400 м северно от Варненското езеро, върху тераса с лек наклон на юг е открит некропол от късния халколит. Той е плосък, безмогилен. Разкопките му се провеждат до 1991 г., при което е проучена площ от 6500 кв.м. Открити са 308 гроба, 12 колективни находки и 110 единични предмета. Варненският некропол е датиран в периода 4530 – 4350 г. пр. Хр.

Гробовете се делят на съдържащи човешки останки и на символични – където такива липсват. Мъжете са погребвани предимно в изпънато положение, а жените – в свито положение на дясната си страна. Мъртвите са полагани с глава на североизток.

В гробовете на Варненския некропол са открити над 3000 златни находки с общо тегло над 6 кг. Той илюстрира най-ранния етап от зараждането на класово общество на територията на Североизточните Балкани, предхождащ с хилядолетие цивилизациите от Месопотамия и Египет. Тук, в района на Варненските езера, през късния халколит е бил центърът на високоразвита общност, известна като култура Варна.

През 2021 г., след тридесетгодишно прекъсване, Регионалният исторически музей – Варна поднови проучването на Варненския некропол. Засега са открити още 15 гроба. Учените се надяват с помощта на новите интердисциплинни методи да успеят да разкрият повече подробности за изчезналото общество и детайли за социалната структура и взаимоотношения.

**Владимир Славчев**

*Регионален исторически музей – Варна*





**Антропоморфна фигура „корубест идол“**  
Кост  
Вис. 21,2 см., Шир. 8,5 см., Деб. 6,5 см.  
Гроб № 41.



РИМ – Варна Инв. № I. 2903  
ВС

**Потънало селище  
СТРАШИМИРОВО  
до с. Страшимирово,  
общ. Белослав, обл. Варна**



През късния халколит (4500 – 4200 г. пр. Хр.) около Варненските езера са построени няколко значителни по размер селища на земеделско-скотовъдното население. Въпреки разпространеното популярно мнение, че те са били наколни, т.е. изградени върху дървени платформи над водата, по-вероятно е да са били издигнати на сушата върху първата заливна тераса по двата бряга на Варненското и Белославското езеро.

Първото селище е регистрирано още през 1921 г., когато южно от с. Страшимирово Варненското и Белославското езера са свързани чрез канал. То се намира в най-западната част на Варненското езеро, където от дъното са извадени запазени дървени колове, фрагменти от керамични съдове, сечива от кремък, камък, рог, кост и мед. При по-късни почиствания на дъното на канала, както и при прокопаването на новия дълбоководен канал между езерата през 1969 – 1970 г., тук са намерени още находки. Размерите на обекта са около 175 на 160 м. Той се отнася към култура Варна. По-късно на същото място през ранната бронзова епоха е построено ново селище.

**Владимир Славчев**  
*Регионален исторически музей – Варна*



Фрагмент от антропоморфна фигура  
Глина  
Вис. 6,2 см., Шир. 7,3 см., Деб. 2,0 см.



РИМ – Варна Инв. № I. 1238/10  
BC



Антропоморфна фигура  
Глина  
Вис. 11,3 см., Шир. 6,3 см., Деб. 3,5 см.



РИМ – Варна Инв. № I. 1238/5  
ВС

## Праисторически солодобивен и градски център ПРОВАДИЯ-СОЛНИЦАТА



ДОБРИЧ●

ВАРНА●

ПРАИСТОРИЧЕСКИ  
КОМПЛЕКС  
ПРОВАДИЯ-СОЛНИЦАТА

БУРГАС●

Праисторическият комплекс Провадия-Солницата представя останките на най-стария солодобивен център в Европа (5600 – 4350 г. пр. Хр.), превърнал се в първия праисторически градски център на континента (4700 – 4350 г. пр. Хр.). Възникването на комплекса е пряко свързано с единственото находище на каменна сол на Източните Балкани, върху което е разположен. Почти през цялата късна праистория той държи монопола на солта върху огромен регион от Карпатите до Бяло море и от Черно море до Централните Балкани. В този регион възниква и за първи път в Европа се развива комплексното праисторическо общество.

От продължителния живот на това място през периода между 5600 и 4350 г. пр. Хр. се натрупва селищна могила с диаметър около 105 метра и височина около 9 м. Културният пласт включва напластявания с архитектурни останки от първата половина на късния неолит (около 1 м), средния и късния халколит (общо 8 м). В периода на късния елинизъм (II – I в. пр. Хр.) върху праисторическия „хълм“ е построен тракийски „владетелски дом“, ограден с отбранителна стена от камък и кирпич (доста разрушени още в древността). След разрушаването на владетелската резиденция върху останките ѝ постепенно е натрупана голяма надгробна могила, с което общата височина на паметника днес достига 22 м.



Средно- и къснохалколитното селище Провадия-Солницата е изключително добре укрепено. Проучени са останки от три основни последователно съществували халколитни укрепителни системи от затворен тип (4700 – 4350 г. пр. Хр.), изградени от камък. Засега няма данни за подобна каменна цитадела през V хил. пр. Хр. в Европа, която освен всичко друго е и невероятно постижение на военната теория и строителното изкуство.

**Васил Николов**

*Национален археологически институт с музей  
Българска академия на науките – София*

**Галина Самичкова**

*Национален археологически институт с музей  
Българска академия на науките – София*

**Петър Лещаков**

*Национален археологически институт с музей  
Българска академия на науките – София*

**Николай Христов**

*Исторически музей – Провадия*

**Стоян Трифонов**

*Исторически музей – Провадия*

**Севдалина Жечева**

*Исторически музей – Провадия*

**Мария Славкова**

*Регионален исторически музей – Варна*



**Фрагмент от антропоморфна фигура**

Глина

Вис. 6,6 см., Шир. 5,8 см., Деб. 4,5 см.

Запазена е долната част от седяща антропоморфна фигура. Краката са свити в колената. Чрез врязани линии е предаден половият тригълник. Краката са долепени един до друг. Цялата долна част е покрита с украса от малки вертикални врязани линии.

Късен неолит.

ИМ – Провадия Кат. № 7753

**Литература:**  
Непубликуван

ГС



**Антропоморфна фигура**

Глина

Вис. 4,8 см., Шир. 3,0 см., Деб. 1,1 см.

Женско изображение със схематично предадено тяло, подчертани хълбоци и разперени встрани ръце. Главата е предадена чрез две странични прищипвания. Сиво-бежова загладена повърхност.

Среден халколит.



ИМ - Провадия ПИИ№ 4019

**Литература:**  
Непубликувана

ПЛ



**Антропоморфна пластина**

Кост

Вис. 3,2 см., Шир. 1,8 см., Деб. 0,2 см.

Плоска, изправена женска фигура. Издължена, правоъгълна форма. Схематично представени, слабо издадени в страни ръце. Чрез вдлъбване от двете страни е подчертана талията. Без украса.

Късен халколит.

ИМ – Провадия ПИН° 4114

**Литература:**  
Непубликувана

ГС



#### Антропоморфна фигура

Кост

Вис. 6,2 см., Шир. 2,2 см., Деб. 0,5 см.

Плоска, изправена женска фигура. Главата е трапецовидно представена, тялото и ръцете робовидно, краката като едно цяло. Чрез врязани линии и вдлъбнати точки са предадени анатомични детайли и елементи на костюма.

Късен халколит.



ИМ – Провадия ПИИ№ 4095

Литература:  
Непубликувана

ПЛ



**Антропоморфна фигура**

Кост

Вис. 6,6 см., Шир. 1,7 см., Деб. 1,5 см.

Изработена от стъпална животинска кост. Триъгълно напречно сечение. Стилизирано женско изображение. Главата е схематично представена. Късен халколит.

ИМ – Провадия ПИН° 4104

**Литература:**  
Непубликувана

ГС



#### Антропоморфна фигура

Кост

Вис. 4,6 см., Шир. 1,4 см., Деб. 0,1 см.

Плоска, изправена женска фигура. Главата е елипсоидно представена, тялото и ръцете робовидно, краката като едно цяло. В двата края на ръцете са пробити отвори. Анатомичните детайли на тялото са предадени чрез вдлъбнати точки и връзване.

Късен халколит.



ИМ – Провадия ПИ№ 4028

Литература:  
Непубликувана  
ПЛ ГС



**Антропоморфна фигура**

Кост

Вис. 5,5 см., Шир. 2,0 см., Деб. 0,3 см.

Плоско, схематично оформено тяло. Главата и талята са подчертани чрез две слабо изразени вдлъбнатини. Върху лицевата повърхност и върху гърба, чрез врязани линии и малки набождания са представени някои анатомични детайли.

Късен халколит.

ИМ – Провадия ПИН° 4014

**Литература:**  
Непубликувана

ГС



**Антропоморфна фигура**

Кост

Вис. 5,6 см., Шир. 1,9 см., Деб. 1,6 см.

Изработена от стъпална животинска кост. Триъгълно напречно сечение. Стилизирано женско изображение. Главата е схематично представена.

Късен халколит.



ИМ – Провадия ПИИ№ 3973

**Литература:**  
Непубликувана

ГС



**Антропоморфна фигура**

Кост

Вис. 6,5 см., Шир. 2,4 см., Деб. 2,1 см.

Изработена от стъпална животинска кост. Триъгълно напречно сечение.  
Стилизирано женско изображение. Главата е схематично представена.  
Късен халколит.

ИМ – Провадия ПИН° 3944

**Литература:**  
Непубликувана  
ГС



**Антропоморфна фигура**

Кост

Вис. 7,4 см., Шир. 2,0 см., Деб. 0,2 см.

Плоска, изправена женска фигура. Главата е шестстенно оформена, тялото и ръцете робовидно, краката като едно цяло. Очите са предадени чрез дупки, върху ханша е отбелязан полов триъгълник и линия, разделяща краката. Групи от нарези върху страничните ръбове в областта на таза и глезените.

Късен халколит.



ИМ – Провадия ПИИ№ 3918

**Литература:**  
Непубликувана

ПЛ



**Фрагмент от антропоморфна фигура**

Кост

Вис. 3,4 см., Шир. 2,7 см., Деб. 0,5 см.

Запазена е главата с част от тялото до раменете. Очите, устата и брадата са предадени чрез вдлъбнатини и връзване. Четири вертикални дупки в зоната на ушите и по една дупка на рамената.

Късен халколит.

ИМ – Провадия ПИН° 2934

**Литература:**

Непубликуван

ПЛ



**Антропоморфна фигура**

Кост

Вис. 5,4 см., Шир. 2,1 см., Деб. 0,4 см.

Плоска, изправена женска фигура. Схематично оформено правоъгълно тяло, елипсоидна глава, триъгълни издадени слабо встрани ръце. Ханшът е подчертан чрез две срещуположни вдлъбвания. Без украса.

Късен халколит.



ИМ - Провадия ПИИ№ 3859

**Литература:**  
Непубликувана

ГС



#### Антропоморфна фигура

Кост (?) / рог (?)

Вис. 12,0 см., Шир. 4,3 см., Деб. 1,5 см.

Плоска, изправена женска фигура. Масивно тяло със схематично предадени глава, торс и крака. Десният крак под коляното е отчупен. Групи от три вертикално разположени дупки от двете страни на главата и по една дупка в краищата на ръцете. Под ханша – врязан полов триъгълник. Върху бедрата, колената, гърба и ханша е нанесена украса от малки вдлъбнатини или врязани линии.

Късен халколит.



ИМ – Провадия ПИН® 3767

Литература:  
Непубликувана  
ПЛ ГС



**Антропоморфна фигура**

Кост

Вис. 3,8 см., Шир. 1,0 см., Деб. 0,3 см.

Плоска, изправена женска фигура. Трапецовидна долна част, шестстенна средна и обърнато трапецовидна горна. Опит за пробиване на дясната ръка. Излъскана повърхност.

Късен халколит.



ИМ – Провадия ПИИ№ 3716

**Литература:**  
Непубликувана

ПЛ



#### Антропоморфна фигура

Кост

Вис. 12,1 см., Шир. 5,1 см., Деб. 0,5 см.

Корубест "идол". Изработен от сегмент от голяма тръбеста кост. Периферията на лявата страна е отчупена. Трапецовидно тяло с правоъгълна шия. Всички краища са изгънени и заоблени с изключение на горния край на шията, който е само загладен. Два хоризонтални реда от по три дупки в основата и горната част на тялото.

Късен халколит.

ИМ – Провадия ПИН° 3339

Литература:  
Непубликувана

ПЛ



**Антропоморфна фигура**

Кост

Вис. 6,1 см., Шир. 1,4 см., Деб. 1,4 см.

Изработена от стъпална животинска кост. Триъгълно напречно сечение. Схематично предадена глава. Меден, незатворен пръстен в средата на тялото.

Късен халколит.



ИМ – Провадия ПИИ№ 3322

**Литература:**  
Непубликувана

ПЛ



#### Антропоморфна фигура

Кост

Вис. 10,0 см., Шир. 2,9 см., Деб. 0,4 см.

Плоска, изправена женска фигура. Главата е трапецовидно оформена. По двата края вертикални колони от три дупчици. Очите са предадени чрез две ямички, устата чрез хоризонтално врязване и ред от четири ямички. Тялото е с ромбовидна форма, ръцете са предадени чрез две дупки в краищата. Долната част е неразчленена. Половите белези са изобразени чрез врязан триъгълник. По долната част врязана и вдълбана украса. Късен халколит.

ИМ – Провадия ПИН<sup>о</sup> 3232

Литература:  
Непубликувана

ПЛ



**Антропоморфна фигура**

Кост

Вис. 7,4 см., Шир. 2,6 см., Деб. 0,5 см.

Плоска, изправена женска фигура. Запазена е долната част и тялото, липсва главата. Тялото е с ромбовидна форма, ръцете са предадени чрез две дупки в краищата. Долната част е неразчленена. Половите белези са изобразени чрез врязан триъгълник. Малки ямички по долната част и талията.

Късен халколит.



ИМ – Провадия ПИИ№ 3217

**Литература:**  
Непубликувана

ПЛ



**Антропоморфна фигура**

Кост

Вис. 5,7 см., Шир. 1,8 см., Деб. 1,6 см.

Изработена от стъпална животинска кост. Триъгълно напречно сечение. Стилизирано женско изображение. Главата е схематично представена. Късен халколит.



ИМ – Провадия ПИИ№ 760

**Литература:**  
Непубликувана  
ГС



**Антропоморфна фигура**

Кост

Вис. 5,7 см., Шир. 1,6 см., Деб. 1,3 см.

Изработена от стъпална животинска кост. Триъгълно напречно сечение. Стилизирано женско изображение. Главата е схематично представена с две дупки в горния край.

Късен халколит.



ИМ – Провадия ПИИ№ 3539

**Литература:**  
Непубликувана

ГС



**Антропоморфна фигура**

Кост

Вис. 9,7 см., Шир. 3,4 см., Деб. 0,5 см.

Плоска, изправена женска фигура. Схематично представена. Шестоъгълна глава, триъгълни ръце и обънатотрапецовидно тяло.

Късен халколит.

ИМ – Провадия ПИН° 3831

Литература:  
Непубликувана

ПЛ



**Фрагмент от антропоморфна фигура**

Глина

Вис. 4,8 см., Шир. 7,9 см., Деб. 1,6 см.

Схематично женско изображение. Запазена е горната половина на тялото и главата. Релефно моделирани гърди и ръце, разперени встрани. Бежова до тъмнокафява, много добре загладена повърхност.

Късен халколит.



ИМ - Провадия ПИН<sup>o</sup> 4098

**Литература:**  
Непубликуван

ПЛ



**Глава от антропоморфна фигура**

Глина

Вис. 6,4 см., Шир. 5,6 см., Деб. 4,3 см.

Лицето е предадено с релефно моделирани очи, нос и уста. Ушите (едното отчупено) са пробити с по три дупки. Три вдлъбвания, маркиращи брадата и хоризонтални насечки по гушата и шията. Сива, добре загладена повърхност.

Късен халколит.



ИМ – Провадия ПИН° 3936

Литература:

Николов и др., 2021, 13

ПЛ



**Антропоморфна фигура**

Глина

Вис. 5,1 см., Шир. 3,6 см., Деб. 1,6 см.

Стилизирано стояща фигура с релефно предадени нос и уши. Разперени в страни ръце. Цялото тяло е покрито с врязана украса. Светлоохрова до тъмносива добре загладена повърхност.

Късен халколит.



ИМ - Провадия ПИИ№ 3868

**Литература:**  
Непубликувана

ПЛ



**Глава от антропоморфна фигура**

Глина

Вис. 5,8 см., Шир. 4,9 см., Деб. 2,7 см.

Схематично предадено лице. Очите и устата са оформени чрез вдлъбване, носът е релефен. Около ушите – вертикални дъговидни ленти от по четири дупки с бяла инкрустация в тях, под устата – хоризонтална с три.

Късен халколит.

ИМ – Провадия ПИН<sup>о</sup> 3401

**Литература:**

Николов и др. 2016, 17

ПЛ



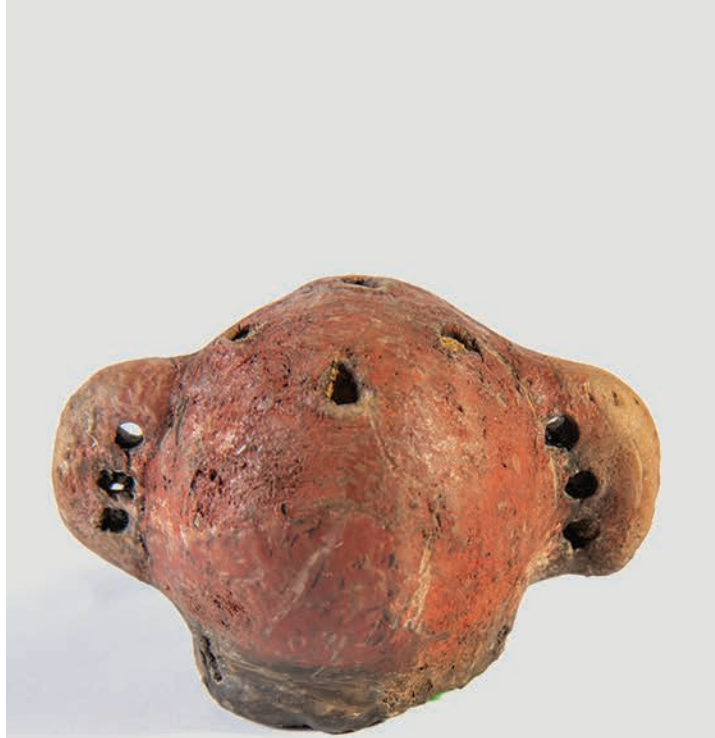
#### Глава от антропоморфна фигура

Глина

Вис. 4,1 см., Шир. 4,5 см., Деб. 5,0 см.

Лицето е предадено чрез две конкавни полета, които моделират релефния нос. Очите са запълнени с бяла инкрустация, а темето, тила и частично ушите са покрити с червена боя. Ушите са пробити с по три хоризонтални дупчици, а на темето има четири вертикални отвора, групирани два по два. Устата е представена чрез дъговидна резка. Над нея с две ямички е маркирана долната част на релефния нос. Под устата в хоризонтален ред са нанесени три ямички.

Късен халколит.



ИМ – Провадия ПИИ№ 4147

Литература:

Николов и др. 2022а, Фиг. 5 3

СТ



**Глава от антропоморфна фигура**

Глина

Вис. 5,1 см., Шир. 4,1 см., Деб. 2,5 см.

Лицето е трапецовидно оформено със слабо изпъкнали встрани уши. Носът е релефно моделиран. Очите и устата са представени чрез издължени врязани линии. Под устата са нанесени три хоризонтално разположени ямички.

Късен халколит.

ИМ – Провадия Кат. № 7248

**Литература:**  
Непубликувана  
ГС



**Глава от антропоморфна фигура**

Глина

Вис. 3,7 см., Шир. 2,7 см., Деб. 2,9 см.

Овално лице, представено чрез две конкавни вдлъбнатини. Носът е релефен, силно изпъкнал напред. Устата е оформена чрез дълбока издължена хоризонтално разположена широка врязана линия. Очите са овални, вдълбани.

Късен халколит.



ИМ – Провадия Кат. № 7437

**Литература:**  
Непубликувана  
ГС



**Антропоморфен съд**

Глина

Вис. 10,0 см., Диам. устие 5,3 см.

Керамичен съд с антропоморфни черти. Има цилиндрична форма. Под устието, чрез две хоризонтални издължени врязани линии са представени очите. Носът е отчупен. Ушите са издадени встрани. Имат овална форма с по три вертикално разположени отвора на всяко едно. Светлокафява загладена повърхност.

Късен халколит.

ИМ – Провадия Кат. № 8532

Литература:

Николов и др. 2022б, 14

ГС



**Фрагмент от антропоморфна фигура**

Глина

Вис. 6,2 см., Шир. 8,2 см., Деб. 2,9 см.

Врязана украса с бяла инкрустация. Основната повърхност е жълто-червеникава, добре излъскана.

Късен халколит.



ИМ – Провадия ПИИ№ 1075

**Литература:**  
Непубликуван

ПЛ



**Пандантив с антропоморфни белези**

Глина

Вис. 2,5 см., Шир. 2,2 см., Деб. 0,5 см.

Кръгла форма с профилирана чрез две срещуположни насечки горна част. Широка дупка в центъра и по-малки в горната част за окачване. Сиво-черна много добре загладена повърхност.

Късен халколит.

ИМ – Провадия ПИН<sup>№</sup> 3953

Литература:

Николов и др. 2022а, Фиг. 5 1

ПЛ



**Антропоморфна пластина**

Кост

Вис. 5,2 см., Шир. 2,6 см., Деб. 0,5 см.

Плоска, стилизирано представена женска фигура. Правоъгълно тяло. Единият край е равно оформен, другият с два срещуположни странични нареза и триъгълно оформен завършек. Двустранно пробита дупка за окачване. Халколит.



ИМ - Провадия ПИИ№ 4102

Литература:  
Непубликувана  
ПЛ



**Антропоморфна фигура**

Глина

Вис. 4,0 см., Шир. 2,2 см., Деб. 2,0 см.

Схематично цилиндрично тяло. Главата е предадена чрез двустранно прищипване.

Халколит.



ИМ – Провадия ПИН° 3962

**Литература:**  
Непубликувана

ПЛ



**Антропоморфна фигура**

Глина

Вис. 8,5 см., Шир. 4,5 см., Деб. 2,6 см.

Женско изображение с цилиндрично тяло, схематично предадена глава, релефно изобразени гърди и разперени встрани ръце. Масивна основа с вдлъбнатина отдолу. Охрова, добре загладена повърхност.

Халколит.



ИМ – Провадия ПИИ№ 3933

**Литература:**  
Непубликувана

ПЛ



**Глава от антропоморфна фигура**

Глина

Вис. 3,5 см., Шир. 4,4 см., Деб. 3,5 см.

Лицето е представено чрез две конкавни полета, моделиращи носа. Темето е силно изпъкнало като шапчица-корона, покрита с червена боя. Отделено е от останалата част на главата с незатворена врязана окръжност. Очите са представени чрез врязани елипси, в които са вписани запълнени с бяла боя врязани окръжности. Ушите са малки, пробити с по един отвор.

Халколит.

ИМ – Провадия Кат. № 7737

**Литература:**

Николов и др. 2022а, Фиг. 5 2

Николов и др. 2022б, 13

СТ



#### Антропоморфна фигура

Глина

Вис. 6,8 см., Шир. 4,3 см., Деб. 1,8 см.

Изправена женска фигура. Запазени са главата, тялото и част от левия крак. Главата е трапецовидно представена с релефно изпъкнал нос. Ръцете са разперени встрани с пробит отвор в краищата. Коремът е изпъкнал. Чрез врязани линии е предаден половия триъгълник. Без украса.

Халколит.



ИМ – Провадия Кат. № 6603

Литература:  
Непубликувана

ГС





**Селищна могила  
САВА  
до с. Сава,  
общ. Дългопол, обл. Варна**



Могилата се намира на около 4 км югоизточно от Дългопол, на около 500 м южно от река Голяма Камчия, между два нейни ръкава. През 1953 г. М. Мирчев и Д. Златарски правят сондаж в източната ѝ част. Основавайки се на дълбочините на разчистените огнища и жилищни подове, те разграничават девет строителни хоризонта. Тук последователно, едно над друго, са съществували селища от ранния, средния и късния халколит. През втората половина на V хил. пр. Хр. обектът е част от големия къснохалколитен културен комплекс Коджадермен – Гумелница – Караново VI, обхващащ територията на източната част от Балканския полуостров. Съдейки по откритите находки, селището е било обитавано през началните етапи на късния халколит, но не и през финала му. Селищата от последните жилищни хоризонта са били опожарявани, но не разполагаме с подробни сведения за жилищата и подредбата им.

**Владимир Славчев**  
*Регионален исторически музей – Варна*



**Антропоморфна фигура**  
Кост  
Вис. 8,6 см.,  
Шир. 2,5 см.,  
Деб. 0,4 см.



РИМ – Варна Инв. № I. 866  
ВС

## Селищна могила ГОЛЯМО ДЕЛЧЕВО при язовир Цонево, общ. Дългопол, обл. Варна



Селищната могила Голямо Делчево се е намирала край брега на река Луда Камчия, недалеч от мястото на съединяване с река Голяма Камчия. Тя е открита по време на спасителни разкопки при строежа на язовир Цонево и е изцяло проучена. Днес се намира под язовирните води. Селището е било обитавано в края на ранния неолит и през целия халколит. Общо в него са проучени 17 строителни нива.

През втората половина на късния халколит могилата е била защитена с вал и дървена палисада. В оградената площ, близо една до друга, са издигнати седем до десет жилищни постройките. Те са били обитавани от население, занимаващо се със земеделие и животновъдство. Общността е принадлежала на културния комплекс Коджадермен – Гумелница – Караново VI.

На запад от селищната могила е разкопана част от принадлежащия ѝ некропол. Проучени са 30 гроба. Средната възраст на погребаните е 24 години, но липсват индивиди, по-възрастни от 40-50 г. Средният ръст на мъжете е бил 1,71 м, а на жените 1,62 м. Телата са полагани на лявата си страна, с глава на изток или югоизток.

**Владимир Славчев**  
*Регионален исторически музей – Варна*





**Антропоморфна фигура**

Глина

Вис. 8,0 см., Шир. 6,4 см., Деб. 5,2 см.

РИМ – Варна Инв. № I. 3630

ВС



Модел на стол  
Глина  
Селищна могила Сава  
Вис. 5,3 см., Шир. 5,8 см., Деб. 5,5 см.  
РИМ – Варна Инв. № I. 868  
ВС



Антропоморфен капак – маска  
Глина  
Вис. 7,3 см., Шир. 5,3 см., Деб. 2,5 см.  
РИМ – Варна Инв. № I. 3631  
ВС



Антропоморфна фигура  
Глина  
Вис. 7,9 см., Шир. 5,4 см., Деб. 3,1 см.  
РИМ – Варна Инв. № I. 3633  
ВС



**Антропоморфна фигура „корубест идол“**

Кост

Вис. 9,4 см., Шир. тяло 4,5 / 3,9 см.,

Шир. глава 4,3 см., Деб. 0,6 см.

РИМ – Варна Инв. № I. 3822

ВС



**Антропоморфна фигура**

Кост

Вис. 5,5 см., Шир. 1,5 см., Деб. 0,3 см.

РИМ – Варна Инв. № I. 3825

ВС



**Антропоморфна фигура**

Глина

Вис. 9,2 см., Шир. 7,5 см., Деб. 3,8 см.

РИМ – Варна Инв. № I. 4028

ВС



Глава от антропоморфна фигура  
Глина  
Вис. 4,8 см., Шир. 4,5 см., Деб. 2,5 см.  
РИМ – Варна Инв. № I. 4030  
ВС

## Селищна могила ПРЕОБРАЖЕНЦИ до с. Преображенци, общ. Руен, обл. Бургас



Обектът е разположен на 2 км източно – югоизточно от центъра на с. Преображенци в м. Дермен дере. На 30 – 40 м в южна посока протича Хаджийска река. Отстои на около 30 км от съвременното черноморско крайбрежие. Представлява селищна могила с височина от 5 до 6 м и диаметър от 90 до 100 м. Повърхността е силно нарушена от много иманярски изкопи, а през средата с багер е прокарана траншея, която има ширина над 3 м и достига почти до основата на могилата.

Целенасочени археологически проучвания не са провеждани. От оформените профили и смесените материали около тях може да се установи, че дебелият културен пласт е натрупан в хронологическите граници на халколита.

Представените експонати са от дарения в музей „Старинен Несебър“.

**Мирослав Класнаков**  
*Регионален исторически музей – Бургас*



**Антропоморфен съд**

Глина

Вис. 6,5 см., Шир. 6,5 см.

Куха женска (?) фигура. Липсва главата. Равно дъно и широк отвор в горната част. Ръцете са оформени като квадратни, косо разположени прищипвания. Липсва лявата ръка.

Халколит.



Музей „Старинен Несебър“ Инв. № 3096

**Литература:**  
Непубликуван  
МК



#### Глава от антропоморфна фигура

Глина

Вис. 7,0 см., Шир. 9,0 см.

Овално лице. При ушите има по два хоризонтални отвора. Очите са оформени с дълбоки, хоризонтални резки и добре подчертани, релефни вежди. Носът е бил релефен. Сега отчупен. Под него има две набождания, маркиращи ноздрите. От лицевата към тилната страна, през темето, преминават успорени врязвания с бяла инкрустация, представящи косата. Вътрешността е куха. Вероятно представлява глава от голям „кух антропоморфен идол“.

Халколит.



Музей „Старинен Несебър“ Инв. № 3095

Литература:  
Непубликувана  
МК

**Селищна могила  
СКРИТАТА МОГИЛА  
до с. Порой,  
общ. Поморие, обл. Бургас**



Могилата, разположена върху ниско възвишение на левия бряг на малък поток, приток на Ханджийска река, се намира на около 12 км от съвременното черноморско крайбрежие. Има диаметър от 70 до 100 м и височина около 10 м, като високите ѝ части са нарушени от много иманярски изкопи.

Обектът се проучва от 2018 г. под научното ръководство на д-р М. Попова (НИМ – София) с екип от РИМ – София и РИМ – Варна, благодарение на подкрепата на Министерство на културата. Това е една от малкото праисторически могили, разположена в черноморската част на Тракия, на която се провеждат археологически разкопки.

Проученият културен пласт представя времето от края на средния – първата половина късния халколит (V хил. пр. Хр.), култура Коджадермен – Гумелница – Караново VI.

До момента са регистрирани пет селищни нива и свързаните с тях части от постройки, попадащи в хронологическия отрязък 4650 – 4450 г. пр. Хр. Открити са много керамични съдове, кремъчни, каменни и костени сечива, части от накити, антропоморфна и зооморфна пластика.



Някои от артефактите намират точни съответствия в характерната за Черноморието къснохалколитна култура Варна, докато други имат паралели в среднохалколитните култури от региона на Българското Черноморие и Добруджа. Въпреки че проучванията са в начален етап, натрупаните данни дават основание да се приеме, че регионът има собствено развитие в края на средния – началото на късния халколит, който досега бе слабо познат.

**Маргарита Попова**  
*Национален исторически музей – София*



**Глава от антропоморфна фигура**

Глина

Вис. 3,2 см., Шир. 2,8 см.

Главата и лицето са схематично представени. Върху всяко ухо има по три малки дупки. С по една врязана линия са предадени очите и веждите. В областта на устата има малък отвор, а в областта на брадичката – три малки дупки. В долния края на шията има врязан орнамент.

Късен халколит.

НИМ ПИН 48/2020 г.

**Литература:**

Попова 2022, Обр. 2-1, 51

МП



**Торс от антропоморфна фигура**

Глина

Вис. 7,7 см., Шир. 3,7 см.

Стилизиран и грубо оформен. Релефно са предадени гърдите. Главата и ръцете са отчупени. Долната част е вдлъбната навътре.

Късен халколит.



Инв. № НИМ 64378

**Литература:**

Попова 2020, Обр. 15-2, 35

МП



**Глава от антропоморфна фигура**

Глина

Вис. 2,5 см., Шир. 2,1 см.

Носът и брадичката са релефно предадени. Устата представлява хоризонтална врязана линия. Очите не са предадени. Ушите са изпъкнали навън, като ушната мида е с хоризонтална дупка, вероятно за закачане на обеця. Едното ухо е отчупено.

Късен халколит.

Инв. № НИМ 64381

**Литература:**

Попова 2020, Обр. 8-3, 25

МП



**Фрагмент от антропоморфна фигура**

Глина

Вис. 9,3 см., Шир. 2,7 см.

Запазена е дясната половина на тялото – от стъпалото до областта на шията. Липсва главата. Дясната ръка и предната част на стъпалото са отчупени. Едната гърда и коляното са релефни, представени като пъпки. Гърбът и седалищните части са извити навътре.

Късен халколит.



Инв. № НИМ 65486

Литература:

Попова 2021, Обр. 5.1-3, 41

МП



**Торс от антропоморфна фигура**

Глина

Вис. 3,6 см., Шир. 4,9 см.

Запазен е торсът и двете ръце, изпънати хоризонтално встрани от тялото.

Представени са схематично, като на мястото на дланта има по една малка дупка. Гърдите са представени като две пъпки. Коремът е издут, като през средата му преминава една вертикален отвор. Задната част (гърбът) е извит навътре.

Късен халколит.



Инв. № НИМ 65488

Литература:

Попова 2021, Обр. 5.1-2, 41

МП

## Селищна могила ПАНАЯТА до Каблешково, общ. Поморие, обл. Бургас

Обектът е разположен на 4,2 км североизточно от центъра на Каблешково в м. Праматаря. Районът е добре водоснабден от малки (сезонни) дерета и поне два извора с голям дебит. Отстои на около 5 км от съвременното черноморско крайбрежие. Сега представлява селищна могила с височина около 2 м и диаметър около 180 м.

През 1959 г. е предприето премахване на могилата с багери за подравняване на терена и включването му в кооперативен земеделски блок. Това е довело до смесване на материалите и почти пълното унищожение на обекта.

Първите археологически находки, произхождащи от могилата, са публикувани още през 1929 г., но целенасочени проучвания не са провеждани, с изключение на периодични посещения от служители на бургаския музей и читалището в Каблешково. В близката околност са регистрирани материали и структури от Античността и Средновековието. Събраните находки от могилата дават насока, че културният пласт е натрупан в хронологическите граници на халколита.

Представените експонати са от дарения в РИМ – Бургас и от сбирката към читалището в Каблешково.

**Мирослав Класнаков**

*Регионален исторически музей – Бургас*

**Иван Арабаджиев**

*Регионален исторически музей – Бургас*





**Глава от антропоморфна фигура**

Мрамор

Вис. 4,3 см., Шир. 5,7 см., Деб. 2,8 см.

Овално лице с полуовални уши, подчертани в края на ушната мида с дъговидни плитки врязвания. Релефен нос. Устата е оформена с дълбоко, хоризонтално врязване. Очите са елипсоидни, очертани с плитки врязвания. Халколит.



Читалище гр. Каблешково Инв. № НЧ АМ 70

**Литература:**  
Непубликувана  
МК



**Фрагмент от антропоморфна фигура**

Кост

Вис. 3,1 см., Шир. 2,4 см., Деб. 0,5 см.

Петоъгълно лице и ромбовидно тяло. Плоско сечение. Липсва долната част. От двете страни на главата има по три вертикално разположени отвора. Очита са оформени с вдлъбнати точки. Устата е оформена с хоризонтално врязване, под което има пет вдлъбнати точки. В двата края на тялото и в средата има по един отвор. На шията и по тялото са разположени вдлъбнати точки.

Халколит.

Читалище гр. Каблешково Инв. № НЧ АМ 71

**Литература:**  
Непубликуван  
МК



**Фрагмент от антропоморфна фигура**

Кост

Вис. 3,2 см., Шир. 1,8 см., Деб. 0,4 см.

Шестоъгълно лице и почти ромбовидно тяло. Плоско сечение. Липсва долната част. От двете страни на главата има по две вертикално разположени вдлъбнати точки. Очите са оформени с вдлъбнати точки. Устата е оформена с хоризонтално връзване, под която има три вдлъбнати точки. В двата края на тялото има по един отвор. На шията и по тялото са разположени вдлъбнати точки.

Халколит.



Читалище гр. Каблешково Инв. № НЧ АМ 72

**Литература:**  
Непубликуван  
МК



#### Глава от антропоморфна фигура

Глина

Вис. 6,9 см., Шир. 7,1 см., Деб. 3,4 см.

Полуовално лице с подчергана брадичка и хоризонтална горна част. Триъгълни уши в които има по три хоризонтални отвора. Очите са оформени с елипсоидни вдлъбвания. Носът е бил релефен, сега изтрит заедно с дясното око. По хоризонталното теме и задната част на главата има хоризонтални зигзагообразни врязвания, представящи косата. На тила има врязана и набодена украса. На лицевата страна, по границата между шията и тялото има вертикален отвор.

Халколит.

Читалище гр. Каблешково Инв. № НЧ АМ 73

Литература:  
Непубликувана  
МК



**Антропоморфен бюст**

Глина

Вис. 7,3 см., Шир. 5,6 см., Деб. 2,1 см.

Овално лице, оформено чрез изтегляне с пръсти. Косо оформено чело. Очите са грубо оформени, без детайли. Носът е отчупен. Устата е оформена с малка, хоризонтална резка. Под нея има три набождания. Елипсо-видна, равна основа.

Халколит.



Читалище гр. Каблешково Инв. № НЧ АМ 74

**Литература:**  
Непубликуван  
МК



#### Глава от антропоморфна фигура

Глина

Вис. 6,2 см., Шир. 6,6 см., Деб. 2,5 см.

Овално лице с хоризонтална горна част. На ушите има по три хоризонтални отвора. Очите са оформени с елипсоидни вдлъбвания със следи от бяла инкрустация и дъговидни, релефни вежди. Носът е бил релефен, сега изтрит. Под него има дълбоко набождане. Устата е оформена с къса и дълбока резка. Под нея има три дълбоки набождания. По темето и задната част на главата има вертикални връзвания с бяла инкрустация, представлящи косата.

Халколит.



Читалище гр. Каблешково Инв. № НЧ АМ 75

Литература:  
Непубликувана  
МК



**Антропоморфен бюст**

Глина

Вис. 6,8 см., Шир. 6,5 см., Деб. 2,3 см.

Овално лице с косо чело. На ушите е имало по два хоризонтални отвора, сега отчупени. Очите са оформени с плитки, кръгли врязвания. Носът и устата са изтрити. Под устата има дъговидно разположени плитки набойждания. Елипсовидна, равна основа, лицевата част на която е украсена с плитки ромбовидни врязвания.

Халколит.



Читалище гр. Каблешково Инв. № НЧ АМ 76

**Литература:**  
Непубликуван  
МК



**Глава от антропоморфна фигура**

Глина

Вис. 6,3 см., Шир. 6,5 см., Деб. 3,2 см.

Полуовално лице с подчертана брадичка и хоризонтална горна част. Дясната и горната лява част са отчупени. На ушите е имало по един хоризонтален отвор. Очите са кръгли с изпъкнала зеница. Носът е бил релефен, сега изтрит. Устата е маркирана с три дъговидно разположени набождания. По темето и задната част на главата има успоредни, зигзагообразни връзвания с бяла инкрустация, представлящи косата.

Халколит.

Читалище гр. Каблешково Инв. № НЧ АМ 77

**Литература:**  
Непубликувана  
МК



**Глава от антропоморфна фигура**

Глина

Вис. 5,0 см., Шир. 4,7 см., Деб. 2,7 см.

Овално лице с подчертана брадичка. Лявата горна част е отчупена. Ушите са оформени с по две странични врязвания. Очите са полуелипсоидни с дъговидни, релефни вежди. Носът е релефен. Под него има дълбоко набождане. Устата е оформена с дълбока, дъговидна резка. Под нея има три дълбоки набождания.

Халколит.



Читалище гр. Каблешково Инв. № НЧ АМ 78

**Литература:**  
Непубликувана  
МК



**Антропоморфен бюст**

Глина

Вис. 5,3 см., Шир. 4,2 см., Деб. 2,1 см.

Овално, схематично лице. Ушите са оформени със странично вдлъбване. Очите са оформени с малки резки. Носът е релефен. Устата е оформена с плитка, наклонена резка. Под нея има две набождания. Приблизително правоъгълна, равна основа.

Халколит.



Читалище гр. Каблешково Инв. № НЧ АМ 79

**Литература:**  
Непубликуван  
МК



**Глава от антропоморфна фигура**

Глина

Вис. 5,0 см., Шир. 4,2 см., Деб. 2,5 см.

Овално лице с подчертана брадичка и хоризонтална горна част. Ушите са оформени със странично вдлъбване. Очите са оформени с елипсовидни врязвания. Носът е релефен. Под него има плитко набождане. Устата е маркирана с три дъговидно разположени набождания. Отдолу в средата на шията има отвор, следа от пръчицата, с която главата е била прикрепена към тялото.

Халколит.



Читалище гр. Каблешково Инв. № НЧ АМ 80

**Литература:**  
Непубликувана  
МК



#### Глава от антропоморфна фигура

Глина

Вис. 4,3 см., Шир. 4,0 см., Деб. 2,6 см.

Овално лице с подчертана брадичка и почти хоризонтална горна част. Ушите са оформени със странично вдлъбване. Очите са оформени с неправилно набождане. Сега лявото е изтрито. Носът е бил релефен, сега отчупен. Под него има дълбоко набождане. Устата е оформена с къса, хоризонтална резка. Под нея има три дълбоки набождания. По темето и задната част на главата има успоредни, зигзагообразни врязвания, представлящи косата. Лицевата страна на тялото е била покрита с врязана украса. Отдолу в средата на шията има отвор, следа от пръчицата, с която главата е била прикрепена към тялото.

Халколит.



Читалище гр. Каблешково Инв. № НЧ АМ 81

Литература:  
Непубликувана  
МК



**Глава от антропоморфна фигура**

Глина

Вис. 4,2 см., Шир. 3,4 см., Деб. 2,0 см.

Овално лице с подчертана брадичка и хоризонтална горна част. Ушите са маркирани с две странични врязвания (?) или хоризонтални отвори (?). Очите са оформени с плитки вдлъбвания. Носът е релефен. Устата е оформена с къса, хоризонтална резка. Под нея има три плитки набождания. Отдолу в средата на шията има отвор, следа от пръчицата, с която главата е била прикрепена към тялото.

Халколит.



Читалище гр. Каблешково Инв. № НЧ АМ 82

**Литература:**  
Непубликувана  
МК



#### Глава от антропоморфна фигура

Глина

Вис. 4,2 см., Шир. 3,6 см., Диам. основа 3,3 см.

Овално лице, оформено чрез изтегляне с пръсти. Ушите са маркирани с по два хоризонтални отвора. Сега лявото е отчупено. Очите са оформени с дълбоки, хоризонтални врязвания. Носът е релефен, дълъг. Под него има три дълбоки набождания. Основата за прилепяне към тялото е почти кръгла.

Възможно е находката да представлява антропоморфна дръжка на капак. Халколит.

Читалище гр. Каблешково Инв. № НЧ АМ 83

Литература:  
Непубликувана  
МК



**Глава от антропоморфна фигура**

Глина

Вис. 3,5 см., Шир. 4,0 см., Деб. 3,0 см.

Правоъгълно лице, оформено чрез изтегляне с пръсти. „Ушите“ са триъгълни – изострени. Сега дясното е отчупено. Очите са оформени с плитки, наклонени резки. Носът е релефен. В долната му част има дълбоко набождане. Следва устата – хоризонтална резка и друго дълбоко набождане. Халколит.



Читалище гр. Каблешково Инв. № НЧ АМ 84

**Литература:**  
Непубликувана  
МК



**Глава от антропоморфна фигура**

Глина

Вис. 3,9 см., Шир. 4,3 см., Деб. 2,7 см.

Овално лице, оформено чрез изтегляне с пръсти и подчертано остра брадичка. Лявата част е отчупена. Ушите не са маркирани. Очите са грубо оформени, без детайли. Носът е релефен, дълъг.

Халколит.



Читалище гр. Каблешково Инв. № НЧ АМ 85

**Литература:**  
Непубликувана  
МК



**Глава от антропоморфна фигура**

Глина

Вис. 3,8 см., Шир. 3,9 см., Деб. 1,9 см.

Овално лице с подчертана брадичка и хоризонтална горна част. Ушите са триъгълни. Очите са оформени с плитки елипсоидни резки и добре подчертани, релефни вежди. Носът е релефен. Под него има плитко набождаване, маркиращо устата.

Халколит.



Читалище гр. Каблешково Инв. № НЧ АМ 86

**Литература:**  
Непубликувана  
МК



**Глава от антропоморфна фигура**

Глина

Вис. 3,5 см., Шир. 3,7 см., Деб. 1,9 см.

Овално лице с подчертана брадичка и хоризонтална горна част. Ушите са маркирани с 2-3 (?) дълбоки набождания. Очите са оформени с по две връзвания – хоризонтално и под него дъговидно, с бяла инкрустация. Носът е релефен. В основата му има плитко набождане. Устата е оформена с дълбоко набождане. Под нея има три дълбоки набождания.

Халколит.

Читалище гр. Каблешково Инв. № НЧ АМ 87

**Литература:**  
Непубликувана  
МК



#### Глава от антропоморфна фигура

Глина

Вис. 2,9 см., Шир. 3,1 см., Деб. 1,5 см.

Овално лице с подчертана брадичка и хоризонтална горна част. От двете страни има по три хоризонтални отвора. Очите са овални, оформени с дълбоки врязвания, зениците са отбелязани с набождания. Веждите са оформени с дъговидни врязвания. Носът е релефен. В основата си има две плитки набождания, маркиращи ноздрите. Устата е оформена с плитко, хоризонтално врязване. Над нея има едно, а под нея има пет набождания. Възможно е находката да представлява антропоморфна дръжка на капак. Халколит.



Читалище гр. Каблешково Инв. № НЧ АМ 88

Литература:  
Непубликувана  
МК



#### Антропоморфна фигура

Кост

Вис. 11,0 см., Шир. 2,8 см., Деб. 0,4 см.

Плоска, изправена женска фигура. Петоъгълно лице и ромбовидно тяло. Плоско сечение. Липсват части от главата и най-долната част на краката. От двете страни на главата има по четири вертикално разположени отвора. Очите са оформени с вдлъбнати точки. Устата е оформена с хоризонтално врязване, под която има три вдлъбнати точки. В двата края на тялото има по един отвор. Половият триъгълник и краката са оформени с врязвания. На корема, по горната част на бедрата и долната част на краката са нанесени вдлъбнати точки. Отзад краката също са оформени с врязване. На ханша са нанесени две вдлъбнати точки.

Късен халколит.



РИМ – Бургас Инв. № Б-с 191

**Литература:**

Кацаров 1929, 319, Обр. 182

Миков 1935, 204, Обр. 136, 9

Горов и др. 1967, сн. 3

## Археологически обект КОЗАРЕВА МОГИЛА селищна могила и некропол



Археологическият обект Козарева могила – селищна могила и некропол, се намира в землището на Каблешково, общ. Поморие, на около 4,5 км от съвременния черноморски бряг. Проучва се от 1990 г. под ръководството на П. Георгиева, а през последните години и на В. Данов. Разкопките започват на селищната могила, а след 2005 г. и на района около нея, където са открити повече от 60 гроба, ями и други останки от обитаване. Засвидетелствани са различни епохи: каменно-медна (халколит), бронзова, желязна, Елинизъм, късна Античност, Средновековие. Представените тук находки са от селищната могила и некропола и са от V и нач. на IV хил. пр. Хр. През този период хората, обитавали Тракия, Западното Черноморие и долината на Долния Дунав, са имали най-високо развитата икономика в световен мащаб. Тук е започнал добивът на мед, основан на рудодобив. Козарева могила се намира на пътя на разпространението на медта от бургаските рудници към по-северните части на Черноморието.



Включените в изложбата фигурки са част от колекцията от халколита, събрана при проучването на обекта. В нея са представени почти всички иконографски типове, характерни за епохата и особено за култура Коджадермен – Гумелница – Караново VI, макар и не всички да са част от изложбата. Повечето са намерени в селищната могила при проучването на останките от горните две селища (строителни хоризонта), отнасящи се към фази III и IV на късния халколит. По-ранното е функционирало като грънчарска работилница в периода непосредствено преди пожара. От него са проучени няколко сгради, в две от които са намерени грънчарски пещи, които свидетелстват за начален етап на развитие на специализирано грънчарско производство, предназначено за обмен. Други любопитни находки от това селище са изделията, направени от човешки черепи.

**Петя Георгиева**  
*Софийски университет „Св. Климент Охридски“*



### Антропоморфна фигура

Кост

Вис. 9,1 см., Шир. 3,0 см., Деб. 0,4 см.

Плоско тяло. Има по три дупки на двете уши и по една на ръцете. Детайлите на тялото от лицевата страна и гърба са нанесени с врязани огладени линии и провъртени точки. Медна торква на врата и четири мъниста от серпантинит.

Намерена на пода, на долния вкопан етаж на сграда 2 от I горял къснохалколитен хоризонт, под деструкции от стени. При откриването, мънистата са намерени прилепени върху гърдите. Това предполага, че са били нанизани на конец и са висели на фигурката.

Късен халколит – финал на фаза III.



ИМ - Поморие (полева инвентарна книга) ПИН<sup>о</sup> 3.3/13.07.2011

**Литература:**

Георгиева 2014, Обр. 1, 1

Георгиева 2018, Фиг. 8

III



**Антропоморфна фигура**

Кост

Вис. 2,2 см., Шир. 1,5 см.

Изработена от стъпална фаланга – т. н. стъпален костен идол. Тясната част на по-тънкия край е заравнена, под нея с малко отнемане от костта са оформени две уши с по две дупки и нос. Дясното ухо е отчупено и липсва. Намерена на пода, на долния вкопан етаж на сграда 2 от I горял къснохалколитен хоризонт, под деструкции от стени.

Късен халколит – финал на фаза III.

ИМ – Поморие (полева инвентарна книга) ПИН° 3.7/13.07.2011

**Литература:**  
Непубликувана

ПГ



**Глава от антропоморфна фигура**

Глина

Вис. 6,2 см., Деб. 3,8 см.

Ясно са представени ушите, носа и шията. В долната част, където е отчупена, шията се разширява и преминава в кух конус. Вероятно е била дръжка на капак или част от куха антропоморфна фигурка.

Намерена е в насип от профил, без ясна стратиграфия.

Късен халколит (?).



ИМ – Поморие (полева инвентарна книга) ПИН<sup>о</sup> 1.1/13.07.2012

**Литература:**  
Непубликувана

ПГ



#### Антропоморфна фигура

Кост

Вис. 5,2 см., Шир. 1,6 см., Деб. 0,1 см.

Плоско тяло. Изработена от тънка пластина с близка до правоъгълник форма, изрязана от тръбна кост на голямо животно. От двете дълги страни на пластината са направени по два триъгълни прореза, съответно за главата, за ръцете и гърдите, и за долната част на торса и краката. Всяка от тях е с форма, близка до правоъгълник. Само краката са очертани от едната страна с тънки врязани линии. По късата страна на пластината, към краката има утилизационни следи – участъкът е полиран и излъскан от работа. Предметът е използван като оръдие / инструмент и оформен като идол.

Намерен в източната периферия на могилата, непосредствено под повърхността.

Халколит.

Музей „Старинен Несебър“ Инв. № 3956

Литература:

Георгиева 2014, Обр. 1, 4

ПГ



**Глава от антропоморфна фигура**

Глина

Вис. 3,5 см., Шир. 2,9 см. / 2,5 см.

Запазени са главата и шията. Лицевата част е изпъкнала напред. С изтегляне с два пръста са оформени лицето и носа. Устата – кръгло набождане, е нанесено с притискане навътре. Очите са отпечатани къси врязани линии. Ушите са разперени настрани и имат по две дупки в горната и долната част. Задната част е почти плоска, като само горната част на тила е леко изпъкнала.

Намерена в източната периферия на могилата, близо до съвременната повърхност.

Ранен (?) / среден (?) халколит.



Музей „Старинен Несебър“ Инв. № 3957

Литература:  
Непубликувана

ПГ



### Антропоморфна фигура

Глина

Вис. 7,8 см., Шир. 4,7 см.

Изобразява бременна жена, облечена в дълга дреха, покриваща напълно краката. Долната част на тялото е куха, камбановидно оформена с отвор отдолу. Стои изправена стабилно на хоризонтална повърхност, като под кухата част могат да бъдат поставяни малки предмети. Малко под талията има хоризонтална врязана линия. Тялото е изработено от едно парче глина. Главата, гърдите и ръцете са отчупени и липсват. При изработването, те са били прилепени отделно. Повърхността е шликвана и огладена.

Намерена в централната южна част на могилата, в пласт с керамика от различни епохи, включително и от елинизма.

Късен халколит.

Музей „Старинен Несебър“ Инв. № 4027

Литература:  
Непубликувана

ПГ



#### Антропоморфна фигура

Кост

Вис. 9,3 см., Шир. 2,7 см., Деб. 0,2 см.

Плоско тяло. Изработена е пластина от плътна тръбна кост от голямо животно. Повърхността е леко нарушена. Пластината е разделена на три неравни части по дължина с дълбоки срещуположни триъгълни прорези, съответно за главата, ръцете и гърдите, корема и краката. От двете страни с провъртени точки и врязани линии са нанесени детайлите. На главата са маркирани очите, устата, дупчици под устата и ушите. Ушите се разпознават по дупките за обеци. На средната част, ръцете са маркирани с по една перфорация. На границата между средната и долната части с малка дупчица е предаден пъпът. С врязани линии е очертан половият триъгълник, като горната му линия продължава и от задната страна, като връзка. Той е допълнително украсен с ограждане с линии от дупчици. С врязана линия са разграничени двата крака. Колената са маркирани с две линии от точки.

Намерена в централната южна част на могилата, в пласт с керамика от различни епохи, включително и от елинизма.

Късен халколит.



Музей „Старинен Несебър“ Инв. № 4079

Литература:

Георгиева 2014, Обр. 1, 3

III



#### **Антропоморфна фигура**

Глина

Вис. 7,0 см., Шир. 5,5 см., Дълж. 7,7 см.

Жена, седяща на стол с облегалка. Столът и антропоморфната фигура са изработени отделно и след това фигурата е залепена (в участъците при седалището и краката) на стола. Фигурата е с два отделно оформени крака със стъпала, които висят от стола. Ръцете са свити в лактите, дланите са положени в горната част на корема една срещу друга. Маркирани са пръсти. Гърдите не са големи, но са ясно релефно представени. Липсва главата. Намерена в негорял пласт, приблизително на ходовото ниво на I горял къснохалколитен хоризонт, сред негоряла керамика. Не е ясно дали е от I горял къснохалколитен хоризонт или от стратиграфски следващия хоризонт IA, който се отнася към четвъртата фаза на късния халколит или началото на преходния период към бронзовата епоха.



Музей „Старинен Несебър“  
(полева инвентарна книга) ПИИ№ 1.34/30.07.2015

**Литература:**  
Непубликувана  
ПГ



**Глава от антропоморфна фигура**

Глина

Вис. 2,9 см., Шир. 3,3 см.

Повърхността е шликвана и огладена. Очите са леко изпъкнали, по ушите има по четири дупки. Дълбока вдлъбнатина под носа и изпъкнала брадичка.

Намерена в смесен тъмен пласт с материали от различни епохи над I горял къснохалколитен хоризонт.



Музей „Старинен Несебър“  
(полева инвентарна книга) ПИИ№ 1.30/28.07.2015

Литература:  
Непубликувана

ПГ



**Глава от антропоморфна фигура**

Глина

Вис. 3,2 см., Шир. 2,8 см.

Оформени са нос, уши и шия. Вторично изпечена.

Намерена в пласт с материали от различни епохи. Вероятно от I горял къснохалколитен хоризонт, финал на фаза III на късния халколит.



Музей „Старинен Несебър“  
(полева инвентарна книга) ПИИ№ 1.10/30.07.2016

**Литература:**  
Непубликувана

ПГ



**Антропоморфна фигура**

Глина

Вис. 3,4 см., Шир. 2,1 см., Деб. 1,2 см.

Миниатюрна, схематично представена. Главата е с изпъкнали настрани уши. Между нея и торса има стесняване за шията. Торсът е маркиран най-общо с две полукръгли изпъкналости настрани за ръце и две пъпки за гърди. Липсва долната част.

Намерена в хоризонт IA, близо до керамичен модел на жилище и керамичен модел на кирко-мотика.

Музей „Старинен Несебър“  
(полева инвентарна книга) ПИН<sup>№</sup> 1.24/13.08.2016

**Литература:**  
Непубликувана

ПГ



**Глава от антропоморфна фигура**

Глина

Вис. 3,4 см., Шир. 3,2 см., Деб. 2,3 см.

Запазена е шията и началото на разширението към гърдите. Тилната страна е плоска. Носът е изтеглен и разграничен от устата с къса хоризонтална вдлъбнатина, под която има редица от дупчици. По двете уши има по четири дупчици. Повърхността е нарушена.

Сондаж „До извора“, на север от могилата.

Късен халколит.



Музей „Старинен Несебър“  
(полева инвентарна книга) ПИЛ№ 1.5/19.07.2017

**Литература:**  
Непубликувана

III



#### **Антропоморфна фигура**

Глина

Вис. 5,3 см., Шир. 4,4 см., Деб. 1,9 см.

Липсват главата, част от дясната ръка, левия крак и стъпалото на десния. На гърба и по седалището има следи от залепване, най-вероятно върху стол с облегалка. Фигурата е в седяща поза. Ръцете са свити в лактите и са били положени на горната част на корема.

Намерена в хоризонт IA, който се отнася към четвъртата фаза на късния халколит или началото на преходния период към бронзовата епоха.

Музей „Старинен Несебър“  
(полева инвентарна книга) ПИИ№ 1.11/13.08.2018

**Литература:**  
Непубликувана

ПГ



#### Глава от антропоморфна фигура

Глина

Вис. 5,3 см., Шир. 6,4 см., Деб. 3,2 см.

Повърхността е шликлована и добре огладена. Шията е запазена до връзката с тялото. От вътрешната страна се вижда вертикална цилиндрична дупчица, която е следа от пръчицата, с която главата е била прикрепена към тялото. Лицето е с общо елипсовидна форма, на която ушите са маркирани с по шест дупчици (лявото отчупено), носът е бил изпъкнал, но също е отчупен. Очите са бадемвидни, нанесени с врязани линии. Под носа, също с врязана линия е маркирана устата, а под нея има редица от дупчици, маркиращи украса. Тилната част е слабо изпъкнала.

Намерена в хоризонт IA, който се отнася към четвъртата фаза на късния халколит или началото на преходния период към бронзовата епоха.



Музей „Старинен Несебър“  
(полева инвентарна книга) ПИИ№ 1.14/16.08.2018

Литература:  
Георгиева 2019, 19-20

ПГ



**Глава от антропоморфна фигура**

Глина

Вис. 3,2 см., Шир. 2,7 см., Деб. 1,5 см.

Шията е запазена до връзката с тялото. Тилната част на главата е плоска, а лицевата е с триъгълен профил, образуван от оформянето на носа. С връзани линии са нанесени устата, очите и хоризонтални ивици по шията. На едното око се вижда запазена зеница, маркирана с точица. Части от ушите липсват, но се вижда, че са били с дупчици.

Намерена в хоризонт IA, който се отнася към четвъртата фаза на късния халколит или началото на преходния период към бронзовата епоха.

Музей „Старинен Несебър“  
(полева инвентарна книга) ПИН® 1.15/08.08.2019

**Литература:**  
Непубликувана

ПГ



#### Антропоморфна фигура

Глина

Вис. 4,4 см., Шир. с ръката 4,6 см., Макс. диам. 3,8 см.

Липсват главата и дясната ръка. Шията е запазена. Тялото е сферично, кухо и има дупка в предната част на корема. Ръцете са били хоризонтално разперени, гърдите са прилепени към тялото пъпки. Повърхността е леко нарушена. Вижда се, че е имало врязана украса – шест вертикални линии по сферичното тяло, които изглежда изобразяват гънките на широка рокля. В долната част на шията е очертано деколтето.

Намерена в пласт с материали от различни епохи.

Късен халколит.



Музей „Старинен Несебър“  
(полева инвентарна книга) ПИИ№ 1.25/13.08.2019

Литература:  
Непубликувана

III



#### Глава от антропоморфна фигура

Глина

Вис. 3,3 см., Шир. 2,7 см., Деб. 2,0 см.

Продълговата форма. Липсва лявото ухо. Дясното ухо е полукръгло с две маркирани дупчици за обеци, непробити докрай. Запазена е част от шията с хоризонтални врязани линии. Тилната част е слабо изпъкнала, а лицевата силно изтеглена напред. Устата е отбелязана с дълбоко врязана линия и в профил изглежда като леко отворена. В горната част на главата има лека полукръгла вдлъбнатина.

Намерена в I горял къснохалколитен хоризонт, който се отнася към финала на фаза III на късния халколит.



Музей „Старинен Несебър“  
(полева инвентарна книга) ПИН® 1.6/22.08.2019

Литература:  
Непубликувана

ПГ



**Глава от антропоморфна фигура**

Глина

Вис. 3,6 см., Шир. 3,1 см., Деб. 2,0 см.

Запазени са главата, шията и малка част от разширяването към тялото. Тилната част на главата е плоска, а лицевата е изпъкнала. Лицето е с елипсоидна форма, като крайните части са ушите, които се разпознават само по перфорацията за обеци с по четири дупчици от ляво и от дясно. Няма отбелязани очи и уста.

Намерена във II къснохалколитен хоризонт, който се отнася към фаза III на късния халколит.



Музей „Старинен Несебър“  
(полева инвентарна книга) ПИИ№ 1.13/30.07.2021

**Литература:**  
Непубликувана

III



### Антропоморфна фигура

Глина

Вис. 8,3 см., Шир. 6,1 см., Деб. при гърдите 2,3 см.

Свободно стояща жена в седяща поза. Столът не е открит. Липсва главата. В шията има кръгъл отвор, който е следа от пръчицата, с която главата е била прикрепена към тялото. Гърдите са асиметрични, предадени с пъпки. Дясната ръка е поставена върху бедрата. Лявата ръка е неестествено дълга и извита, а дланта е подпирала главата. Пръстите са оформени с нарези. Краката са слети, като от средата на подбедрицата се разделят. Стъпалата са разделени. Пръстите са предадени с нарези. Глезените са подчертани с пъпки.

Козарева могила – некропол.

Късен халколит.



РИМ – Бургас Инв. № Б-с 4493

**Литература:**

Georgieva 2012, 401, Fig. 1, 4

Georgieva, Danov 2021, 21, Fig. 4

МК

## Праисторическа находка от землището на с. СЪДИЕВО, общ. Айтос, обл. Бургас



Село Съдиево е разположено в Айтоската котловина на 7 км югоизточно от общинския център Айтос, на 22 км северозападно от областния център Бургас и на 20 км от съвременното черноморско крайбрежие.

В землището на селото не са провеждани целенасочени археологически проучвания. Известни са две колективни монетни находки – тетрадрахми на Бизантион и о-в Тасос (II – I в. пр. Хр.) и хистаменони на Никифор III Вотаниат (1078 – 1081 г.).

В близката околност със сигурност е имало обитаване и през късния неолит, но локализацията и характерът на обекта не са установени.

Представеният експонат е от дарение в РИМ – Бургас.

**Мирослав Класнаков**

*Регионален исторически музей – Бургас*

**Фрагмент от антропоморфна фигура**

Глина

Вис. 6,5 см., Шир. 3,1 см., Деб. 2,3 см.

Схематична, грубо оформена женска фигура. Липсва долната част. Овално лице, оформено чрез изтегляне с пръсти. Вдлъбнати очи с подчертани релефни вежди. Релефен нос. Гърдите са оформени като малки пъпки. Сега лявата отчупена.

Късен неолит.

РИМ – Бургас Инв. № Б-с 4445

**Литература:**

Непубликуван

МК ►



**Праисторически обект  
в м. КРОТИРЯ  
на Поморие, обл. Бургас  
(Античен некропол на Улпия Анхиало)**



Античният некропол на Улпия Анхиало в м. Кротиря е разположен северозападно от центъра на Поморие в непосредствена близост до съвременното черноморско крайбрежие. В него попада и античната куполна гробница Кухата могила. На 800 м югозападно от нея е съществувала друга надгробна могила (Могила № 4) с височина 5,3 м и диаметър 32 – 34 м, която била в рамките на Опитната станция по овощарство и лозарство – Поморие. За подравняване на терена е предприето премахване на могилата с багер.

През 1975 г. е проведено спасително проучване под научното ръководство на доц. П. Балабанов (тогава служител в ОИМ – Бургас). В централната част на могилата е открит гроб на кремиран индивид от женски пол (края на I в. пр. Хр. – средата на I в. сл. Хр.), а могилният насип над него е образуван от четири пласта. При натрупването му е засегнат културен пласт от друг близко разположен археологически обект, тъй като в насипа са открити дребни находки, изработени от камък и керамика. В близката околност със сигурност е имало обитаване през късната праистория, но локализацията и характерът на обекта не са установени.

Представеният експонат е от спасителното проучване.

**Мирослав Класнаков**  
*Регионален исторически музей – Бургас*



**Антропоморфна фигура**

Глина

Вис. 5,2 см., Шир. 2,2 см., Деб. 1,8 см.

Изправена женска фигура с цилиндрична форма. Очите са оформени като дълбоки набождания. Носът е бил релефен, оформен чрез изтегляне с пръсти. Сега отчупен. Ръцете са оформени като странични, хоризонтални прищипвания. Гърдите са оформени с набождания. Половият орган е бил оформен като пъпка. Сега отчупена. Краката са леко загатнати, разделени с плитка вдлъбнатина в долната част на основата. Праистория (?).



РИМ – Бургас Инв. № Б-с 2716

**Литература:**  
Балабанов 1976, 16  
МК

**Селищна могила  
ЧЕРНО МОРЕ  
в м. Тепе тарла,  
кв. „Черно море“ на Бургас**



Обектът е разположен на 12 км североизточно от центъра на Бургас в м. Тепе тарла, която се намира в землището на кв. „Черно море“. Отстои на 2,5 км от североизточния бряг на Атанасовското езеро и почти на 3,5 км от съвременното черноморско крайбрежие. Представлява селищна могила с височина 2 м и диаметър 140 – 150 м. Повърхността е силно нарушена от дългогодишна земеделска обработка, която е довела до почти пълното унищожение на обекта.

През 1980 г. е проведено спасително проучване под научното ръководство на А. Христова (тогава служител в ОИМ – Бургас). Разкопките са предизвикани от иманярска намеса и имат сондажен характер на ограничена площ в рамките на направения изкоп. От събраните археологически находки може да се предположи, че културният пласт е натрупан в хронологическите граници на ранния и късния халколит. Отделни материали дават идея и за обитаване през ранната бронзова епоха.

Представените експонати са от дарения в РИМ – Бургас и от сбирката към читалището в Каблешково.

**Мирослав Класнаков**  
*Регионален исторически музей – Бургас*



**Глава от антропоморфна фигура**

Глина

Вис. 2,6 см., Шир. 5,2 см., Деб. 2,4 см.

Правоъгълно лице. Очите са оформени като дълбоки и широки хоризонтални врязвания, изтеглени от носа към периферията. Носът е релефен и започва от темето. Под него има плитко набождане. Устата не е запазена, но в тази част личат поне четири, дъговидно разположени набождания. На темето, от тила към носа, преминава широко, плитко врязване.

Халколит.



ПИН® Б-с ЧМ 025/06

**Литература:**

Класнаков 2006, 82, Обр. 8

МК



**Фрагмент от антропоморфна фигура**

Глина

Вис. 11,9 см., Шир. 5,0 см., Деб. 6,1 см.

Дясно бедро от масивна антропоморфна фигура. Повърхността е била покрита с червена боя и украсена с врязан спираломеандър. Във врязванията има следи от бяла инкрустация

Халколит.



Читалище гр. Каблешково Инв. № НЧ АМ 66  
Литература:  
Непубликуван  
МК



**Торс от антропоморфна фигура**

Глина

Вис. 5,1 см., Шир. 3,8 см., Деб. 1,7 см.

Гърдите са оформени като малки пъпки. Коремът е леко издут. Отпред тялото е украсено с къси, хоризонтални резки. На гърба има вертикални врязвания, представящи косата. През кръста, с две хоризонтални врязвания, е оформена препаска (колан), която отпред е украсена с малки коси набождания, а на гърба над нея има врязан изправен триъгълник с набождане в средата.

Халколит.



Читалище гр. Каблешково Инв. № НЧ АМ 69

**Литература:**  
Непубликуван  
МК



**Глава от антропоморфна фигура**

Глина

Вис. 4,8 см., Шир. 4,4 см., Диам. основа 3,7 x 2,8 см.

Овално лице с подчертана брадичка. На ушите има по три хоризонтални отвора. Очите са кръгли, изпъкнали с дъговидни, релефни вежди. Носът е релефен. В основата си има две набойдания, маркиращи ноздрите. Под него има малко набойдане. Устата е оформена като широк, овален прорез. Под нея има три дълбоки набойдания. Отвътре главата е куха и вероятно е била дръжка на капак или куха антропоморфна фигура.

Халколит.



Читалище гр. Каблешково Инв. № НЧ АМ 68

**Литература:**  
Непубликувана  
МК



#### Антропоморфен бюст

Глина

Вис. 5,1 см., Шир. 3,8 см., Диам. основа 3,0 см.

Овално лице, сега отчупено в горната част. Ушите са оформени със странични врязвания. Очите са оформени с дълбоки, къси, хоризонтални резки и релефни вежди. Носът е релефен. Под него има плитко набождане. Устата е оформена с дълбока, хоризонтална резка. Под нея има четири набождания. Кръгла, равна основа, украсена от всички страни с врязани мотиви.

Халколит.



Читалище гр. Каблешково Инв. № НЧ АМ 67  
Литература:  
Непубликуван  
МК

## Праисторически обект СЛАДКИЯ КАНАЛ в ж.к. „Изгрев“ на Бургас

Жилищен комплекс „Изгрев“ е разположен североизточно от централната част на Бургас в непосредствена близост до западния бряг на южната половина от Атанасовско езеро, а от там и до съвременното черноморско крайбрежие. Езерото се подхранва основно с морска вода, която се просмуква под пясъчната коса. Голяма част от водното огледало е разположено под морското ниво, а средната соленост на водата е 50 – 60 ‰ и се използва за промишлен добив на морска сол. През 20-те год. на XX век, предимно по западните брегове на езерото, започва прокопаване на канал, който да отвежда притока на сладка вода директно в морето. На дълбочина 0,50 – 2,50 м при изкопните дейности в различни сектори са откривани праисторически находки от късния неолит, халколита и желязната епоха.

Целенасочени археологически проучвания не са провеждани, с изключение на еднократни любителски посещения от учители по история и ученици от бургаските училища. Събраните материали произхождат от нелокализиран, потънал с хилядолетията археологически обект (или обекти), с неизяснен характер на обитаване.

Представените експонати са от дарения в РИМ – Бургас.

**Мирослав Класнаков**

*Регионален исторически музей – Бургас*





**Торс от антропоморфна фигура**

Глина

Вис. 6,0 см., Шир. 6,9 см., Деб. 2,4 см.

Плоско тяло. Липсва главата и долната част под кръста. Гърдите са били оформени като пъпки. Сега отчупени.

Късен неолит.



РИМ – Бургас Инв. № Б-с 36

**Литература:**

Klasnikov 2010, Fig. 5, 4

Класнаков 2011, 222, Обр. 4

МК



**Антропоморфна фигура**

Глина

Вис. 3,5 см., Шир. 2,9 см., Деб. 2,7 см.

Грубо оформено тяло с три крака за основа. Липсва горната част. Ръцете са оформени като странични, вертикални прищипвания.

Праистория (?).

РИМ – Бургас Инв. № Б-с 1785

**Литература:**  
Непубликувана

МК



**Антропоморфна фигура**

Глина

Вис. 5,1 см., Шир. 3,5 см., Деб. 1,6 см.

Изправено антропоморфно тяло. Кръгло лице с дълбоко вдлъбване в средата. Ръцете са оформени като странични триъгълници. Краката, оформени само като ходила, са долепени в долната част на основата  
Праистория (?).



РИМ – Бургас Инв. № Б-с 1786

**Литература:**

Горов и др. 1967, сн. 4

МК



#### **Антропоморфна фигура**

Глина

Вис. 7,2 см., Шир. 2,1 см., Деб. основа 2,3 см.

Цилиндрично тяло. Лицето е оформено чрез изтегляне с пръсти. Има вдлъбната дясна част. Дясната ръка е вдигната към лицето, лявата е надолу, зад кръста. От дясната страна, до основата, има елипсовидно вдлъбване (вероятно изобразяващо полов орган). Краката са къси, оформени като вертикални прищипвания.

Праистория (?).

РИМ – Бургас Инв. № Б-с 1787

**Литература:**  
Непубликувана  
МК



**Антропоморфна фигура**

Глина

Вис. 3,7 см., Шир. 1,3 см., Деб. основа 2,5 см.

Запазена горната част. Грубо изработено тяло. Лицето е оформено чрез изтегляне с пръсти. Ръцете са запазени до лактите, дясната е била вдигната нагоре, лявата е била надолу, зад кръста.

Праистория (?).



РИМ – Бургас Инв. № Б-с 2730

**Литература:**  
Непубликувана  
МК



## Селищна могила БУРГАС

### в м. Абаджиев чифлик на Бургас

Обектът е разположен на 10 км северозападно от центъра на Бургас в м. Абаджиев чифлик. Отстои на 1,4 км от западния бряг на Атанасовското езеро и на 7,5 км от съвременното черноморско крайбрежие, а на 300 м в северна посока протича малката рекичка (поток) Лъджанска вада. Представлява селищна могила с височина 2,7 м и диаметър 80 м. Повърхността е нарушена от дългогодишна земеделска обработка.

През 2008 – 2009 г. са проведени сондажни проучвания под научното ръководство на ас. М. Класнаков (РИМ – Бургас). Регистриран е културен пласт с дебелина 2,7 м, съставен от поне осем нива на обитаване, натрупани в хронологическите граници от късния неолит, ранния и средния халколит, и завършващи през началните фази на късния халколит. В непосредствена близост на могилата са открити материали от Античността (II – III в.) и Възрожденския период (монетна находка от първата половина на XIX в.). Къснонеолитните нива са синхронни с култури Усое и Караново III – IV и IV; ранно- и среднохалколитните нива – с култури Сава, като има елементи на култура Марица и синхронните етапи на култура Хаманджия; къснохалколитните нива – с култура Коджадермен – Гумелница – Караново VI, като има елементи от култура Варна.

Представените експонати са от дарения в РИМ – Бургас и от сондажните проучвания.

**Мирослав Класнаков**

*Регионален исторически музей – Бургас*



**Глава от антропоморфна фигура**

Глина

Вис. 3,1 см., Шир. 3,0 см., Деб. 2,4 см.

Триъгълно лице, оформено чрез изтегляне с пръсти. Очите са оформени с дълбоки набождания. Носът е релефен. Устата е оформена с късо и широко врязване. По врата са нанесени успоредни, хоризонтални и коси врязвания.

Възможно е находката да представлява антропоморфна дръжка на капак. Ранен халколит.



РИМ – Бургас Инв. № РМБс А11 4784

**Литература:**  
Непубликувана  
МК



**Фрагмент от антропоморфна фигура**

Глина

Вис. 7,7 см., Шир. 2,1 см., Деб. 2,4 см.

Запазени ляв крак и част от тялото над кръста. Подчертан назад ханш.

Добре оформено стъпало. Половият триъгълник е оформен с връзвания.

По цялата повърхност е нанесена връзана украса със следи от червена инкрустация.

Халколит.



РИМ – Бургас Инв. № Б-с 1615  
**Литература:**  
Непубликуван  
МК



**Торс от антропоморфна фигура**

Глина

Вис. 7,2 см., Шир. 8,3 см., Деб. 2,1 см.

Плоско тяло с груба, нарушена повърхност. В предната част на врата и при раменете личат дълбоки врязвания. Гърдите са били оформени като големи пъпки. Сега отчупени.

Халколит.

РИМ – Бургас Инв. № РМБс А11 4695

**Литература:**  
Непубликуван  
МК



### Антропоморфна фигура

Глина

Вис. 7,8 см., Шир. 2,9 см., Деб. 2,2 см.

Форма на паралелепипед. Нарушена повърхност. Правоъгълно лице с бадемвидни очи и набождане в средата, маркиращо зеницата. Лявото отчупено. По четирите страни е нанесена врязана украса. На лицевата – хоризонтални, дъговидни и коси врязвания. На страничните – хоризонтални и коси, зигзагообразни врязвания. На задната част – дванадесет хоризонтални врязвания.

Късен халколит.



РИМ – Бургас Инв. № Б-с 1716

**Литература:**

Гълъбов 1956, 152, Рис. 1 а-г; 1986, 669-676

Георгиев 1958, 107, Рис. 1

Класнаков 2011, 73

МК

**Селищна могила  
КАЛЕТО  
до с. Винарско,  
общ. Камено, обл. Бургас**



Обектът е разположен непосредствено от югоизточната страна на с. Винарско в м. Калето. Ситуиран е на носа при вливането на две малки реки, чието общо продължение в нашето съвремие е преградено и по този начин е оформен малък язовир. Отстои на около 15 – 20 км от района на Бургаските езера и на около 25 км от съвременното черноморско крайбрежие. Представлява селищна могила с височина от 6 до 7 м и диаметър от 125 до 135 м. Постоянните течащи води подмиват и унищожават склоновете, а част от културния пласт остава под речното ниво.

Целенасочени археологически проучвания не са провеждани, с изключение на периодични посещения от служители на бургаския музей. В близката околност са регистрирани материали от Античността и Средновековието. Събраните находки от могилата дават насока, че културният пласт е натрупан в хронологическите граници на късния неолит и халколита.

Представените експонати са от дарения в РИМ – Бургас.

**Мирослав Класнаков**  
*Регионален исторически музей – Бургас*



**Торс от антропоморфна фигура**

Глина

Вис. 4,6 см., Шир. 6,0 см., Деб. 1,9 см.

Плоско тяло с овална форма. Липсват главата и долната част под кръста.

Гърдите са оформени като пъпки. Ръцете са леко загатнати, поставени под гърдите, с пръсти, оформени като плитки връзвания.

Късен неолит.



РИМ – Бургас Инв. № Б-с 4502

**Литература:**

Klasnakov 2010, 14, Fig. 7, 3

МК



**Глава от антропоморфна фигура**

Глина

Вис. 5,7 см., Шир. 5,8 см., Деб. 4,5 см.

„Сърцевидно” лице с добре оформена брадичка. Повърхността е нарушена. Липсва лявата горна част. При дясното ухо има два хоризонтални отвора. Очите са оформени с хоризонтални резки и дъговидни, релефни вежди. Носът е бил релефен, сега отчупен. Под него има дълбоко набождане. Устата е оформена с къса резка. Под нея има три дълбоки набождания. На тилната част има вертикални врязвания с бяла инкрустация, представлящи косата.

Халколит.



РИМ – Бургас Инв. № Б-с 2621

Литература:  
Непубликувана  
МК

**Праисторически обект  
в м. КРУШАКА  
до с. Вратица,  
общ. Камено, обл. Бургас**



Обектът е разположен на 2 км източно от с. Вратица в м. Крушака. Отстои на около 20 км от съвременния черноморски бряг. Регистриран е през 2003 г. при теренни издирвания, свързани с изграждането на АМ „Тракия“. Представлява открито селище с издължена овална форма, възникнало върху нисък хълм с плавни склонове и наклон на юг – югозапад. Обхваща площ около 35 – 45 дка (като подемен археологически материал е разпръснат на площ 100 – 150 дка), а трасето на магистралата го пресича през късата ос. От запад протича малка река, а в южна посока има и няколко големи извора.

През 2003 – 2004 г. са проведени спасителни проучвания на площ над 15 дка, под научното ръководство на проф. К. Лещаков (СУ „Св. Климент Охридски“). Регистрирани са две основни археологически фази, като може да се включи и още една – най-ранна, свързана с извършването на значителни по обем изкопни дейности, предхождащи строителството на наземна архитектура. Всички те попадат в хронологическите граници на късния неолит. Основните характеристики на обект Крушака са синхронни и сравними с тези на обект Усое от долината на река Камчия.

Представените експонати са от спасителните проучвания.

**Мирослав Класнаков**  
*Регионален исторически музей – Бургас*



***По информация от:***

***Лещаков 2005:*** К. Лещаков. Спасителни разкопки на обект „Крушака“ в землището на с. Вратица, община Камено (2003-2004 г.). (Предварителни резултати). – В: XXIV среща на Музеите от Югоизточна България. Книжка 1. In Мемориал Жана Чимбулева / Красимир Калчев. София, 2005, 33-40.

***Leshtakov 2018:*** К. Leshtakov. Krushaka Evidence and the Late Neolithic Period in the South Bulgarian Black Sea Littoral. – *Studia Archaeologica Universitatis Serdicensis*, 6 (2016). Sofia, 2018, 5-99.



**Фрагмент от антропоморфна фигура**

Глина

Вис. 8,9 см., Диам. основа 4,8 x 4,6 см.

Масивна, изправена женска фигура. Липсва горната част. Цилиндрична форма с плътна, кръгла основа. Леко издут корем, върху който е нанесен врязан "спираловиден мотив". Слабо подчертан назад ханш. Върху него и долната част на гърба е нанесен врязан "меандровиден мотив", допълнен с коси врязвани линии.

Късен неолит.



РИМ – Бургас ПИИ№ Кр. 03 ОФ – 10

Литература:

Leshtakov 2018, 90, Fig. 26, 5

МК



#### Фрагмент от антропоморфна фигура

Глина

Вис. 8,9 см., Шир. 7,0 см., Деб. 5,3 см.

Масивна, изправена женска фигура. Липсва горната част. Плътна, полуовална основа. Издут корем, през долната част на който минават две хоризонтални врязвания, с които е оформена препаска (колан), украсена с врязани, успоредни, ъглови елементи. Половият орган е разположен близо до основата и е оформен като врязан, обърнат равнобедрен трапец с вертикално врязване в него. Във всички врязвания личат следи от бяла инкрустация. Ханшът е подчертан встрани и украсен с по три вертикални врязани линии, които достигат до основата. Върху задната долна част е нанесен врязан меандровиден мотив. Над ханша, по кръста, са нанесени десет набождания.

Късен неолит.

РИМ – Бургас ПИН® Кр. 04 ОФ – 279

Литература:

Leshtakov 2018, 90, Fig. 26, 4

МК



**Фрагмент от антропоморфна фигура**

Глина

Вис. 6,1 см., Шир. 4,9 см., Деб. 2,1 см.

Изправена женска фигура с плътна, елипсоидна основа. Липсва горната част. Ханшгът е подчертан встрани. Леко издут корем, като хоризонтална пъпка. От всички страни, до кръста, са нанесени коси и начупени врязвания.



РИМ – Бургас ПИН® Кр. 04 ОФ – 347

**Литература:**  
Непубликуван  
МК



**Фрагмент от антропоморфна фигура**

Глина

Вис. 6,4 см., Шир. 4,2 см., Деб. 2,4 см.

Схематично представена, изправена женска фигура с плътна, овална основа. Липсва главата. Торсът е овален и плосък. Гърдите са били оформени като пъпки. Сега отчупени.

РИМ – Бургас ПИН<sup>№</sup> Кр. 04 ОФ – 389

**Литература:**  
Непубликуван  
МК



**Торс от антропоморфна фигура**

Глина

Вис. 6,2 см., Шир. 6,6 см., Деб. 2,7 см.

Плоско тяло. Липсват главата и долната част. Ръцете са „вдигнати” нагоре, оформени като вертикални прищипвания. Гърдите са оформени като пъпки.



РИМ – Бургас ПИН® Кр. 04 ОФ – 405

**Литература:**

Непубликуван  
МК

**Селищна могила  
БОРУНКАТА  
до с. Желязово,  
общ. Камено, обл. Бургас**



Обектът е разположен непосредствено от източната страна на с. Желязово. На 60 – 70 м в източна посока протича Русокастренска река, а непосредствено от запад е ограничен от потока Станкиното кладенче. Отстои на около 25 км от съвременното черноморско крайбрежие. Представлява селищна могила с височина от 2 до 4 м и диаметър от 140 до 160 м. Повърхността е нарушена от земеделска обработка и други селскостопански дейности, като цялата западната половина е нарушена.

През 2007 г. са проведени сондажни проучвания под научното ръководство на акад. В. Николов (НАИМ – БАН). Регистриран е културен пласт с дебелина 4,5 м, продължаващ и под нивото на подпочвените води. Разграничени са четири нива от късния неолит, синхронни с културните явления Караново III – IV и IV в Тракия. Дълбоко в тях (отделени като пето ниво) са врязани култови ями от ранната и късната желязна епоха.

Представените експонати са от дарения в РИМ – Бургас и от сондажните проучвания.

**Мирослав Класнаков**

*Регионален исторически музей – Бургас*

**Васил Николов**

*Национален археологически институт с музей*

*Българска академия на науките – София*



**Торс от антропоморфна фигура**

Глина

Вис. 5,0 см., Шир. 3,3 см., Деб. 1,7 см.

Плоско тяло. Липсва дясната половина, главата и долната част под кръста. Гърдите са били оформени като малки пъпки. Запазена е само лявата. На лицевата страна е нанесена украса от елемент с по четири набождания. Късен неолит.



РИМ – Бургас Инв. № РМБс РМБсА11 4592

**Литература:**

Николов, Класнаков 2008, 61, Обр. 1, 5  
МК



**Фрагмент от антропоморфна фигура**

Глина

Вис. 5,4 см., Шир. 3,7 см., Деб. 2,3 см.

Плоско, овално тяло с цилиндрична глава. Липсва долната част под кръста. Очите са оформени като леко наклонени резки. Носът е релефан. Гърдите са оформени като пъпки. На гърба има две малки пъпки, представящи плешките.

Късен неолит.

РИМ – Бургас Инв. № Б-с 4495

**Литература:**

Класнаков 2007, 14, Обр. 3, 1

Klasnakov 2010, 15, Fig. 8, 4

МК



**Торс от антропоморфна фигура**

Глина

Вис. 5,5 см., Шир. 4,4 см., Деб. 1,4 см.

Плоско тяло. Липсва главата и долната част под кръста. Гърдите са били оформени като пъпки. Сега отчупени.

Късен неолит.



РИМ – Бургас Инв. № РМБс А11 4583

**Литература:**  
Непубликуван  
МК



#### **Антропоморфна фигура**

Глина

Вис. 6,1 см., Шир. 2,7 см., Диам. основа 2,0 см.

Изправена женска фигура с плътна, кръгла основа. Липсва главата. Плоско тяло с подчертана стеатопигия. Гърдите са оформени като големи пъпки. Половият триъгълник е оформен с връзвания. Краката са долепени един до друг, но разграничени отпред и отзад с връзване. Във всички връзвания личат следи от бяла инкрустация.

Късен неолит.



РИМ – Бургас Инв. № Б-с 4496

**Литература:**

Класнаков 2007, 14, Обр. 3, 2

Класнаков 2010, 15, Fig. 8, 5

МК

**Праисторически обект  
АКЛАДИ – ЧЕИРИ  
до Черноморец,  
общ. Созопол, обл. Бургас**



Обектът е разположен на около 2,4 км южно – югоизточно от центъра на Черноморец в м. Аклади – Чеири. Ситуиран е върху ниска морска тераса с надморска височина 2 – 4 м и слаба денивелация от запад – югозапад на изток – североизток. Отстои на около 300 м от съвременното черноморско крайбрежие. Представлява открит праисторически обект, който обхваща площ над 8 – 10 дка. Районът е богато водоснабден, с изключително високо ниво на подпочвените води, което на места е довело до заблацияване. Повърхността е силно нарушена от земеделска обработка, подземна комуникация и съвременно строителство.



Спасителни археологически проучвания, предизвикани от ново строителство, са проведени през 2008 – 2009 г. под научното ръководство на П. Лещаков (НАИМ – БАН) и ас. М. Класнаков (РИМ – Бургас). Културният пласт на места достига до 1 м, но в горните си части е нарушен и смесен със съвременни материали. Отчетливи са праисторическите напластявания от късния неолит и халколита. Проучени са гробове от ранната бронзова епоха. Минималното количество на материали от ранната желязна епоха, Античността и Средновековието не дават ясна представа за характера на обитаване през тези епохи. Открити са и гробове от първата половина на XIX в.

Представените експонати са от спасителните проучвания.

**Мирослав Класнаков**

*Регионален исторически музей – Бургас*

**Петър Лещаков**

*Национален археологически институт с музей*

*Българска академия на науките – София*



**Антропоморфна фигура**

Глина

Вис. 12,2 см., Шир. 5,3 см., Деб. 5,7 см.

Седяща жена на четирикрак стол без облегалка. Схематична, висока цилиндрична глава. Отгоре е равна с плитко набождане в средата. Ушите и носа са оформени като вертикални пъпки. Плоско, овално тяло. Гърдите са оформени като две малки пъпки, близко една до друга. Разширеният ханш и краката се сливат със стола. Краката на фигурата, долепени един до друг, но разграничени с широко врязване, играят роля на предни крака на стола. И четирите крака са пречупени в долната си част. Половият орган е оформен като врязан, изправен равнобедрен триъгълник. Късен неолит.



ОКИ Созопол Инв. № Сз 3616

**Литература:**  
Непубликувана  
МК



#### Антропоморфна фигура

Глина

Вис. 9,6 см., Шир. 6,0 см., Деб. 3,5 см.

Седяща жена на стол без облегалка. Главата и краката на фигурата са отчупени. Плоско, овално тяло. Гърдите са оформени като пъпки. Сега дясната е отчупена. Ханшът се слива със стола. Задните крака на стола са къси и масивни, с приблизително кръгло сечение.

Късен неолит.



ОКИ Созопол Инв. № Сз 3617

Литература:

Leshtakov et al. 2020, 104, Fig. 13

МК

## Праисторически обект БУДЖАКА в м. Каваците – Солиария на Созопол

Обектът е разположен на около 4 км югоизточно от старинната част на Созопол в м. Каваците – Солиария. Ситуиран е в югозападната част на п-ов Буджака, върху морска тераса с надморска височина 20 – 35 м и денивелация от север – северозапад на юг – югоизток. Попада в границите на охранителната зона на „Античен некропол на Апология Понтика в м. Каваците – Солиария V – III в. пр. Хр.“. Представлява открито селище, което обхваща над 40 – 50 дка. Теренът е силно нарушен още през Античността и Средновековието. В нашето съвремие се е използвал за земеделска площ с трайни насаждения (предимно лозя), а през последните две – три десетилетия е почти изцяло застроен. Първите праисторически находки от този район са публикувани още през 1925 г. от В. Миков.

При спасителни археологически проучвания през 2005 г., свързани с ново строителство, са регистрирани няколко неолитни ями. Това дава насока, че дълбоко под пясъчния пласт има останки от праисторически обект. Поетапните системни проучвания започват през 2007 г. под научното ръководство на П. Лещаков (НАИМ – БАН), ас. М. Класнаков (РИМ – Бургас) и Д. Недев (ОКИ – Созопол). Те имат аварийно-спасителен характер, свързани предимно с облагородяването, благоустрояването и застрояването на п-ов Буджака. Отделни поземлени имоти са проучени и от други археолози.





Праисторическият културен пласт е формиран в хронологическите граници на късния неолит. Има две стратиграфски нива с обща дебелина 0,20 – 0,60 м, синхронни с културните явления Караново III – IV и IV в Тракия. Този пласт е покрит от пясъчен нанос с дебелина 2,5 м. На повърхността и на малка дълбочина в пясъка са открити материали от Античността (V – III в. пр. Хр. и II – IV в. сл. Хр.) и Средновековието (християнски храм и некропол от XI – XII в.).

Представеният експонат е от спасителното проучване през 2010 г.

**Мирослав Класнаков**

*Регионален исторически музей – Бургас*

**Петър Лещаков**

*Национален археологически институт с музей*

*Българска академия на науките – София*

**Димитър Недев**

*Общински културен институт – Созопол*



**Фрагмент от антропоморфна фигура**

Глина

Вис. 4,0 см., Шир. 5,6 см., Деб. 4,5 см.

Седяща жена на стол без облегалка. Столът има два разделени крака с правоъгълно сечение. Ханшът на фигурата и краката се сливат със стола. Липсва горната част от тялото на фигурата. Половият орган е оформен като релефна пъпка с вертикално врязване. Краката са разделени и свити в коленете. И четирите крака (на фигурата и на стола) са пречупени в долната си част.

Късен неолит.



РИМ – Бургас Инв. № РМБсА11 4683

**Литература:**  
Непубликуван  
МК

## ЛИТЕРАТУРА КЪМ АНОТАЦИИТЕ:

- Балабанов 1976:** П. Балабанов. Бижутата на Лесескепра – една приморска тракийска жрица. – В-к Орбита, год. VIII, 20.03.1976 г., бр. 12 (376), стр. 16.
- Вайсов 1987:** И. Вайсов. Погребение с идоли от праисторическия некропол край село Дуранкулак. – Сборник Добруджа, 4, 1987, 77-82.
- Вайсов 1992:** И. Вайсов. Антропоморфната пластика на култура Хаманджия. – Сборник Добруджа, 9, 1992, 35-70.
- Вайсов 1993:** Духовен живот на неолитното население в България. – В: Х. Тодорова, И. Вайсов. Ново-каменната епоха в България (краят на седмо – шесто хилядолетие преди новата ера). София, 1993, 187-235.
- Георгиев 1958:** Г. Георгиев. Мнимоминийска надпись. – Вестник древней истории, 1958, 3, 106-110.
- Георгиева 2014:** П. Георгиева. Костени антропоморфни фигурки от Козарева могила. – Годишник на националния археологически музей, 12. София, 2014, 225-232.
- Георгиева 2018:** П. Георгиева. Социално-икономически промени през късния енеолит в района на културите Варна, Коджадермен-Гумелница-Караново VI и Криводол-Сълкуца. – *Studia Archaeologica Universitatis Serdicensis*, 6 (2016). Sofia, 2018, 101-149.
- Георгиева 2019:** П. Георгиева. Козарева могила – селищна могила и некропол (гр. Каблешково, Бургаско). *Българска археология 2018. Каталог към изложба.* София: НАИМ-БАН, 2019, 19-20.
- Горов и др. 1967:** Г. Горов, М. Лазаров, Ж. Чимбулева. Окръжен исторически музей Бургас с филиали Несебър и Созопол. София, 1967.
- Гълъбов 1956:** И. Гълъбов. Минойска надпись найденная в Бургасе (Болгария). – Вестник древней истории, 1956, 3, 151-157.
- Гълъбов 1986:** И. Гълъбов. Минойски надпис намерен в Бургас (България). – В: Избрани трудове по езиковедство. София, 1986, 669-676.
- Кацаров 1929:** Г. Кацаров. Археологически вести. Предисторически находки от с. Даутлий. – Известия на Българския археологически институт, 5, 1928-1929. София, 1929, 319-320.
- Класнаков 2006:** М. Класнаков. Праисторически материали от селищната могила Черно море, община Бургас. – Известия на музеите от Югоизточна България, 22. Бургас, 2006, 77-85.
- Класнаков 2007:** М. Класнаков. Праисторически материали от с. Желязово, община Камено. – Известия на музеите от Югоизточна България, 23. Сливен, 2007, 11-15.
- Класнаков 2011:** М. Класнаков. Бележки за късния неолит от крайбрежието и акваторията на Бургаския залив. – *Исторически*, 4. Научни изследвания в чест на проф. Иван Карайотов по случай неговата 70-годишнина. Шумен, 2011, 215-222.
- Лещаков 2005:** К. Лещаков. Спасителни разкопки на обект „Крушака“ в землището на с. Вратица, община Камено (2003-2004 г.). (Предварителни резултати). – В: XXIV среща на Музеите от Югоизточна България. Книжка 1. In *Memoriam* Жана Чимбулева / Красимир Калчев. София, 2005, 33-40.
- Маргос 1973:** А. Маргос. Праисторическото наколно селище Страшимирово 1. – Известия на Народния музей Варна, 9 (24), 1973, 267-284.
- Миков 1935:** В. Миков. Идолната пластика през ново-каменната епоха в България. – Известия на Българския

археологически институт, 8, 1934. София, 1935, 183-214.

**Мирчев, Златарски 1960:** М. Мирчев, Д. Златарски. Селищната могила при с. Сава. – Известия на Варненското археологическо дружество, 11, 1960, 1-26.

**Николов, Класнаков 2008:** В. Николов, М. Класнаков. Сондажни археологически проучвания на неолитна селищна могила Борунката до Желязово, Бургаска област. – Археологически открития и разкопки през 2007 г. София, 2008, 60-62.

**Николов и др. 2016:** В. Николов, К. Бъчваров, П. Лещаков, Г. Самичкова, Н. Христов, М. Люнчева, С. Трифонов, В. Стоицова, С. Жечева, Й. Илиева, М. Славкова, К. Максуйни. Праисторически солодобивен и градски център Провадия-Солницата. – В: К. Бояджиев, П. Андреева (ред.). Българска археология 2015. Каталог към изложба. София: НАИМ-БАН, 2016, 17-18.

**Николов и др. 2021:** В. Николов, К. Бъчваров, П. Лещаков, Г. Самичкова, Н. Христов, С. Трифонов, В. Стоицова, С. Жечева, Т. Дяков, М. Люнчева, С. Асенова, Д. Кая, О. Кая, А. Атанасов, М. Славкова. Праисторически солодобивен и градски център Провадия-Солницата. – В: К. Бояджиев, Н. Иванова (ред.). Българска археология 2020. Каталог към изложба. София: НАИМ-БАН, 2021, 12-13.

**Николов и др. 2022а:** В. Николов, Г. Самичкова, М. Люнчева, П. Лещаков, Н. Христов, Т. Дяков, В. Стоицова, С. Трифонов, С. Жечева, Й. Илиева, К. Максуйни, Д. Кая, С. Асенова. Провадия-Солницата. Най-ранният в Европа праисторически солодобивен и градски център: от 5600 до 4350 г. пр. Хр. София-Провадия, 2022.

**Николов и др. 2022б:** В. Николов, К. Бъчваров, П. Лещаков, Г. Самичкова, Н. Христов, С. Трифонов, В. Стоицова, С. Жечева, Т. Дяков, М. Люнчева, Р. Боянов, Д. Кая, О. Кая, А. Атанасов, М. Славкова. Праисторически солодобивен и градски център Провадия-Солницата. – В: К. Бояджиев, Н. Иванова (ред.). Българска археология 2021. Каталог към изложба. София: НАИМ-БАН, 2022, 13-14.

**Попова 2020:** М. Попова. Селищна могила в м. „Скритата могила“, с. Порой, общ. Поморие. Резултати от проучванията през 2018 г. (предварително съобщение). – Известия на Националния исторически музей, 32, 2020, 9-35.

**Попова 2021:** М. Попова. Селищна могила в м. „Скритата могила“, с. Порой, общ. Поморие. Резултати от проучванията през 2019 г. – Известия на Националния исторически музей, 33, 2021, 35-56.

**Попова 2022:** М. Попова. Селищна могила в м. „Скритата могила“, с. Порой, общ. Поморие. Резултати от проучванията през 2020 г. – Известия на Националния исторически музей, 34, 2022, 45-62

**Тодорова 1972:** Х. Тодорова. Колективна находка от идол и съд от Балчик. – Известия на Археологическия институт, 33, 1972, 39-45.

**Тодорова 1984:** Х. Тодорова. Добруджа през праисторическата епоха. – В: А. Фол, С. Димитров (ред.). История на Добруджа. Том 1. София, 1984, 23-71.

**Тодорова 2011:** Х. Тодорова. Добруджа през праисторическата епоха. – В: Х. Тодорова, К. Йорданов, В. Велков, С. Торбатов (ред.). История на Добруджа. Том 1 (второ преработено издание). Велико Търново, 2011, 33-130.

**Тодорова 1986:** Х. Тодорова. Каменно-медната епоха в България (пето хилядолетие преди новата ера). София, 1986.

**Тодорова и др. 1975:** Х. Тодорова, С. Иванов, В. Василев, М. Хопф, Х. Квита, Г. Кол. Селищната могила при Голямо Делчево (Разкопки и проучвания, 5). София, 1975.

- Georgieva 2012:** P. Georgieva. A Newly Discovered Necropolis in the Southern Part of the West Black Sea Coast. *Issues of Cultural Interpretation*. – Pontica, 45, 395-404.
- Georgieva, Danov 2021:** P. Georgieva, V. Danov. Kozareva mogila. The Eneolithic Necropolis (Excavations 2005-2018). Sofia, 2021.
- Klasnakov 2010:** M. Klasnakov. Neolithic Sites along the Bulgarian Black Sea Coast and its Hinterland. – *Archaeologia Bulgarica*, 2010, 3, 1-27.
- Klasnakov 2011:** M. Klasnakov. Tell Bourgas – season 2008-2009. Album. Bourgas, 2011.
- Leshtakov 2018:** K. Leshtakov. Krushaka Evidence and the Late Neolithic Period in the South Bulgarian Black Sea Littoral. – *Studia Archaeologica Universitatis Serdicensis*, 6 (2016). Sofia, 2018, 5-99.
- Leshtakov et al. 2020:** P. Leshtakov, M. Klasnakov, G. Samichkova, K. McSweeney. The Prehistoric Site Akladi Cheiri, Chernomorets. – In: R. Krauss, E. Pernicka, R. Kunze, K. Dimitrov, P. Leshtakov (eds.). *Prehistoric Mining and Metallurgy at the Southeast Bulgarian Black Sea Coast. RessourcenKulturen, Band 12*. M. Bartelheim, T. Scholten (Series Eds.). Tübingen University Press, Tübingen, 2020, 89-110.
- Todorova 2002:** H. Todorova (ed.). Durankulak, Band II. Die prähistorischen Gräberfelder. Teil 2. Katalog, Farbabbildungen, Verzeichnisse, Tableaus, Faltpläne. Sofia, 2002.
- Todorova, Vajsov 2001:** H. Todorova, I. Vajsov. Der kupferzeitliche Schmuck Bulgariens. – *Prähistorische Bronzefunde*, 6, XX. Studgard, 2001.
- Vajsov 1992:** I. Vajsov. Anthropomorphe Plastik aus dem prähistorischen Gräberfeld bei Durankulak. – *Studia Praehistorica*, 11-12, 1992, 95-113.
- Vajsov 2002:** I. Vajsov. Die Idole aus den Gräberfeldern von Durankulak. – In: H. Todorova (ed.). Durankulak, Band II. Die prähistorischen Gräberfelder. Teil 1. Textteil. Sofia, 2002, 257-266.



**РЕГИОНАЛЕН ИСТОРИЧЕСКИ МУЗЕЙ БУРГАС**

**гр. Бургас, ул. Славянска 69**

**тел: +359 56 820 344, +359 56 842 582**

**[main@burgasmuseums.bg](mailto:main@burgasmuseums.bg)**

**[www.burgasmuseums.bg](http://www.burgasmuseums.bg)**

