

*Сребърното
съкровище от
Панагюрище*

*The Silver
Treasure from
Panagyurishte*



Сребърното съкровище от Панагюрище

Каталог към изложба

*Исторически музей – Панагюрище
5 юни – 28 декември 2018 г.*

The Silver Treasure from Panagyurishte

Exhibition Catalogue

*Museum of History – Panagyurishte
June 5 – December 28, 2018*

Изложбата е организирана от Националния археологически институт с музей при Българската академия на науките. Реализира се във връзка с 115 години от откриването на находката от надгробна могила в м. Мрамор при гр. Панагюрище и 75 години от създаването на Исторически музей – Панагюрище.



ИСТОРИЧЕСКИ МУЗЕЙ
ПАНАГЮРИЩЕ



Изложбата е осъществена с подкрепата на
Община Панагюрище, Исторически музей – Панагюрище и „Асарел-Медет“ АД – Панагюрище.

Куратори на изложбата: Наталия Иванова, Кръстю Чукалев

Научен координатор: Христо Попов

© **Автори на текстовете:** Алексей Гоцев, Атанас Шопов, Васил Кацаров, Калин Маджаров, Кръстю Чукалев, Наталия Иванова, Пламен Георгиев, Руслан Стойчев, Яна Мутафчиева

© **Автори на анотациите:** Калин Маджаров, Наталия Иванова, Руслан Стойчев, Яна Мутафчиева

Редактори: Наталия Иванова, Кръстю Чукалев, Христо Попов

Консервация и реставрация на предметите: Петя Пенкова, Чавдар Чомаков, Мария Тасева, Янко Петров

© **Национален археологически институт с музей при Българска академия на науките, 2018**

© **Превод на текстовете и анотациите:** Наталия Иванова, Петя Андреева

© **Снимки:** Красимир Георгиев, Васил Кацаров, Николай Генов

The exhibition is organized by the National Archaeological Institute with Museum at the Bulgarian Academy of Sciences. It is realized on the occasion of the 115th anniversary of the discovery of the grave goods in a burial mound at the Mramor locality near the town of Panagyurishte and the 75th anniversary of the establishment of the Museum of History in Panagyurishte.



ИСТОРИЧЕСКИ МУЗЕЙ
ПАНАГЮРИЩЕ



The exhibition is realized with the support of the
Panagyurishte Municipality, Museum of History in Panagyurishte and Assarel-Medet JSC.

Curators of the exhibition: Nataliya Ivanova, Krastyu Chukalev

Scientific Coordinator: Hristo Popov

© **Authors of the texts:** Alexey Gotsev, Atanas Shopov, Kalin Madzharov, Krastyu Chukalev, Nataliya Ivanova, Plamen Georgiev, Ruslan Stoychev, Vasil Katzarov, Yana Mutafchieva

Authors of annotations: Kalin Madzharov, Nataliya Ivanova, Ruslan Stoychev, Yana Mutafchieva

Editors: Nataliya Ivanova, Krastyu Chukalev, Hristo Popov

Conservation and Restoration of exhibits: Petya Penkova, Chavdar Chomakov, Maria Taseva, Yanko Petrov

© **National Archaeological Institute with Museum at the Bulgarian Academy of Sciences, 2018**

© **Translation:** Nataliya Ivanova, Petya Andreeva

© **Photos:** Krasimir Georgiev, Vasil Katzarov, Nikolay Genov

СЪДЪРЖАНИЕ

Предговор	4
Панагюрският край – земя на древна култура.....	7
Проучвания на тракийската култура в общините Панагюрище и Стрелча (VI – I в. пр. Хр.).....	9
Надгробна могила в м. Мрамор при гр. Панагюрище	17
Съдовете от сребро	21
Бронзови съдове	27
Амфори	31
Апликации от бронз, сребро и злато.....	37
КАТАЛОГ	45
Литература.....	60

CONTENTS

Foreword	4
The Panagyurishte Region – A Land of Ancient Culture	7
The study of Thracian culture in the municipalities of Panagyurishte and Strelcha (6 th – 1 st centuries BC)	9
Burial mound in the Mramor locality at the town of Panagyurishte.....	17
Silver Vessels.....	21
Bronze Vessels	27
Amphorae	31
Bronze, Silver and Gold Appliqués	37
CATALOGUE	45
Bibliography.....	60

**Уважаеми посетители
на изложбата „Сребърното съкровище
от Панагюрище“,**

Националният археологически институт с музей при Българска академия на науките (обединяващ най-стария музей и първия научен институт на България) съхранява 115 години богата гробна находка, заровена около 300 година преди Христа в рамките на днешно Панагюрище. Историческата информация за нейните притежатели е безвъзвратно унищожена от иманяри. И Панагюрище, и България като цяло продължава да губи ежедневно част от своето културно-историческо наследство заради агресивната алчност на малцина и още по-лошото бездушие на мнозинството. И понеже надеждата умира последна, ни остава да се надяваме, че съвременните българи ще стават все по-загрижени и за заобикалящите ги старини, за да остане минало за децата им не само в музеите.

Настоящата изложба е поредната проява на отлично партньорство между НАИМ и музеите в страната. Дължим го на съгражданите и на гостите ни.

Благодаря на „Асарел-Медет“ АД за финансирането на изложбата.

На панагюрци пожелавам да подкрепят своя Исторически музей!

*доцент д-р Людмил Ф. Вагалински
(Директор на НАИМ-БАН,
средногорец по майчина линия)*

**Dear visitors
of the exhibition “The Silver Treasure
from Panagyurishte“,**

The National Archaeological Institute with Museum at the Bulgarian Academy of Sciences (uniting the oldest museum and the first scientific institute in Bulgaria) keeps over the course of 115 years rich grave goods buried around 300 BC within the territory of present-day Panagyurishte. Any historical information about their owners was irrevocably destroyed by treasure-hunters. Bulgaria in general and Panagyurishte in particular continue to lose part of its cultural-historical heritage every day for the aggressive greed of a few people and even far worse apathy of the majority. And only because hope dies last, it remains our belief that modern Bulgarians will become more and more concerned about antiquities that surround them, in order to preserve the past for future generations not only in the museums.

The exhibition is yet another manifestation of the excellent partnership between NAIM and the museums in the country. We owe it to all our fellow-citizens and guests.

I would like to express my gratitude to “Assarel-Medet” JSC for financing the exhibition.

To all citizens of Panagyurishte, I wish you to support your Museum of History!

*Assoc. Prof. Dr. Lyudmil F. Vagalinski
(Director of NAIM, descendant of a family from
the Sredna Gora Mountain on his mother's side)*

**Драги посетители
на изложбата „Сребърното съкровище
от Панагюрище“,**

Подкрепата за родния край е кауза за „Асарел-Медет“ АД – първата, най-голяма и водеща българска минна компания за открит добив и обогатяване на медни руди. Дружеството ни е основен фактор за социално-икономическото развитие и облика на община Панагюрище и Пазарджишка област, има структуроопределящо значение и уникално място в българската икономика. Само за периода 2012 – 2017 година сме инвестирали над 150 милиона лева по различни социални проекти, които промениха значително облика на община Панагюрище.

През 2012 г. сбъднахме една от мечтите на поколения панагюрци и върнахме у дома оригинала на Панагюрското златно съкровище. Това стана възможно благодарение на покойния председател на Надзорния съвет на „Асарел-Медет“ АД проф. д-р Лъчезар Цоцорков. По негова инициатива, с негови лични средства и с дарение от „Асарел-Медет“ АД, бе изградена залата трезор, която сега всяка година приема уникалните тракийски съдове и е една от причините за увеличаването на потока от туристи към нашия град.

Но културно-историческото наследство на община Панагюрище не се изчерпва само с прочутото златно съкровище. Местността Оборище, родната къща на Райна Княгиня и Тутевата къща още пазят спомена от онзи славен 20 април 1876 г., когато нашите предци жертваха живота си, за да я има днес България. Десетки надгробни могили свидетелстват за тракийските племена, живели някога по тези земи.

Една от тях е могилата „Мрамор“, където през 1903 г. е открито не по-малко ценното, но за съжаление, не толкова известно Сребърно съкровище. По тази причина за нас като ръководство на „Асарел-Медет“ АД нямаше никакво колебание дали да подкрепим реставрацията на експонатите, за да станат и те достояние на широката публика. Радостен съм, че първи ще могат да му се насладят жителите и гостите на Панагюрище и съм уверен, че Сребърното съкровище ще допринесе за утвърждаването на нашия град като културно средище и предпочитана туристическа дестинация.

*Инж. Делчо Николов – председател
на Управителния съвет и изпълнителен директор
на „Асарел-Медет“ АД*

**Dear visitors
of the exhibition “The Silver Treasure
from Panagyurishte“,**

Providing support for the homeland has always been a cause for “Assarel-Medet” JSC – the first, largest and leading Bulgarian mining company for open-pit mining and copper ore processing. Our company is a major factor in the socio-economic development and representation of the Panagyurishte Municipality and the Pazardzhik region and has a structurally defining importance and a unique place in the economy of Bulgaria. For the period from 2012 to 2017 only, we invested over 150 million lv. in various social projects that have changed significantly the image of the Panagyurishte Municipality.

In 2012 we succeeded in making a dream of several generations from Panagyurishte come true and we returned the original Panagyurishte gold treasure home. This was made possible by Prof. Lachezar Tsotsorkov, PhD, the late Chairperson of the Supervisory Board of Assarel-Medet JSC. The Vault hall, where the unique Thracian vessels are displayed each year generating increased tourism flows to our town, was built on his own initiative, at his own expenses and a donation made by Assarel-Medet JSC.

The cultural-historical heritage of the Panagyurishte Municipality is far from being limited to the famous gold treasure. The Oborishte locality, the Raina Knyaginya’s own home and the house of Ivan Tutev still keep the memory of the glorious 20 April 1876 when our ancestors gave their lives for the existence of independent Bulgaria. Dozens of burial mounds testify to the Thracian tribes who inhabited these lands.

One of them is the Mramor mound, where not less valuable, though not so popular silver treasure was discovered in 1903. Therefore, we, in our capacity as members of the Management Board of Assarel-Medet JSC, had no hesitation in supporting the restoration of the exhibits in order to be generally known to the public. I am delighted that the citizens and guests of Panagyurishte will be the first to enjoy it and I can rest assured that the silver treasure will contribute to promoting our town into a cultural center and a preferred tourist destination.

*Eng. Delcho Nikolov – Chairperson of the Supervisory
Board and Executive Director
of Assarel-Medet JSC*

*Панагюрище. Поглед
от вр. Илинден*

*Panagyurishte. View
from the top of Ilinden
peak*



Панагюрският край – земя на древна култура

Атанас Шопов

Град Панагюрище възниква върху земя, населена от дълбока древност. Името си получава от тържищата, провеждани традиционно край р. Луда Яна. Други имена, с които е известно селището, са Литополис (Каменград) и Отлуккьой (село на сенокосачи), с което го назовават турците след завладяването на България. На сегашното си място градът се оформя на базата на околните махали и средновековните крепости Красен и Душковченин.

През втората половина на XVIII в. и през XIX в. Панагюрище преживява голям стопански и културен разцвет. Тук бих отбелязал, че неслучайно в селището има 23 златарници и собствен „монетен двор“.

Историческите места в района на Панагюрския край съхраняват достолепието и мъжеството на отминалите епохи.

Удобното местоположение, благоприятният климат и щедрата природа привличат хора още в древността. В околностите на града се намират редица следи от древното минало. Десетки могили свидетелстват за траките, живеещи по тези земи. В местността Мерул на 8 декември 1949 г. братя Дейкови откриват световноизвестното Панагюрско златно съкровище (IV-III в. пр. Хр.) (обр. 1). Недалече от това място в могилата „Мрамор“ през 1903 г. е разкрито погребение на знатен тракиец с богати дарове от края на IV-III в. пр. Хр. Гробният инвентар съдържа предмети, изработени от злато, сребро, бронз, желязо и глина. По външната повърхност на много от тях има богата релефна украса, впечатляваща с майсторството на изработката. Те са сред добрите образци на тракийското изкуство. Тези ценни предмети на тракийската тореvtика свидетелстват за богатството и творческите възможности на траките от този регион.

И това съкровище оставя „недвусмислени сведения за богатството на тракийската митология“. Специалистите и читателите несъмнено ще откриват в отделните находки известни противоречия при интерпретацията на едни и същи факти, което е израз не само на лична позиция на авторите, но, според Иван Маразов,

The Panagyurishte region – a land of ancient culture

Atanas Shopov

The town of Panagyurishte arose on a land inhabited since ancient times. It got its name from the markets, traditionally held near the Luda Yana River. Other names with which the settlement is known are Lithopolis (Kamengrad) and Otlukköy (a village of hay mowers) – a name given by the Turks after the conquest of Bulgaria. On its current place, the town is formed from the surrounding hamlets and the medieval fortresses of Krasen and Dushkovchenin.

During the second half of the 18th and in the 19th century the town of Panagyurishte experienced great economic and cultural growth. In this aspect I would point out that it is no coincidence that in the settlement there were 23 goldsmiths and a “mint”.

The historic sites in the region of Panagyurishte preserve the dignity and bravery of by-gone ages.

The convenient location, favourable climate and nature attracted people already in ancient times. In the vicinity of the town, there are numerous remnants of the ancient past. Dozens of mounds testify to the Thracians who inhabited these lands. In the Merul locality on the 8th of December 1949, the Deykovi brothers discovered the world famous Panagyurishte gold treasure (4th – 3rd century BC) (fig. 1). Not far away from this spot, in 1903 in the Mramor tumulus, a burial of a noble Thracian with rich grave goods was found dating to the 4th – 3rd century BC. The grave offerings include items made of gold, silver, bronze, iron, and clay. On the exterior surface on many of them, there is a rich relief decoration, which stands out with its remarkable craftsmanship. The finds are among the best examples of Thracian art. These valuable objects of Thracian toreutics testify to the wealth and artistic skills of the Thracians from this region.

This treasure provides „unambiguous evidence about the richness of Thracian mythology“. Experts and readers will undoubtedly see in the various finds some contradictions in the interpretation of the same facts, which is not only an expression of the authors' personal opinion but also, according to I. Marazov, of the polysemantism characteristic for Antiquity, i.e. the multiple meanings



Обр. 1.
Панагюрско
златно
съкровище.
Сн.: Н. Генов

Fig. 1.
Panagyurishte gold
treasure.
Photo: N. Genov

и на характерния за древността полисемантизъм, т. е. множественост на значенията, влягани в един и същ образ.

Творческото вдъхновение на древните майстори, изразяващо се в достигналите до нас съкровища, свидетелстват за могъществото и усещането за красота и изящество на траките.

През годините изследователите поднасят в ясна и достъпна форма конкретните постижения на своята работа, така че те се превръщат в просветители, представящи ни живота на траките в контекста на другите народи.

Находките в местността Мрамор имат поразително сходство в украсата с други тракийски съкровища. Това позволява да се направи заключението, че те са от една и съща епоха, че са дело на майстори, които познават една и съща техника на работа, и разполагат с метали, добивани и обработвани в района. Накитите от съкровището от тази могила са доказателство, че откриването на Панагюрското златно съкровище не е изолирано явление в този край.

invested in one and the same image.

The creative inspiration of the ancient masters, expressed in the treasures that have reached us, testifies to the power and sense of beauty and grace of the Thracians.

Over the years, researchers have presented their achievements in a clear and accessible form, so that they became enlighteners who represent the lives of the Thracians in the context of other peoples.

The finds in the Mramor locality bear a striking resemblance in the decoration with other Thracian treasures. This makes it possible to conclude that they are of the same age, made by craftsmen who applied the same technique and have at their disposal metals extracted and processed in the region. The adornments from the treasure in this tumulus are a proof that the discovery of the Panagyurishte gold treasure is not an isolated phenomenon in the region.

Проучвания на тракийската култура в общините Панагюрище и Стрелча (VI – I в. пр. Хр.)

Алексеј Гоцев, Васил Кацаров, Пламен Георгиев

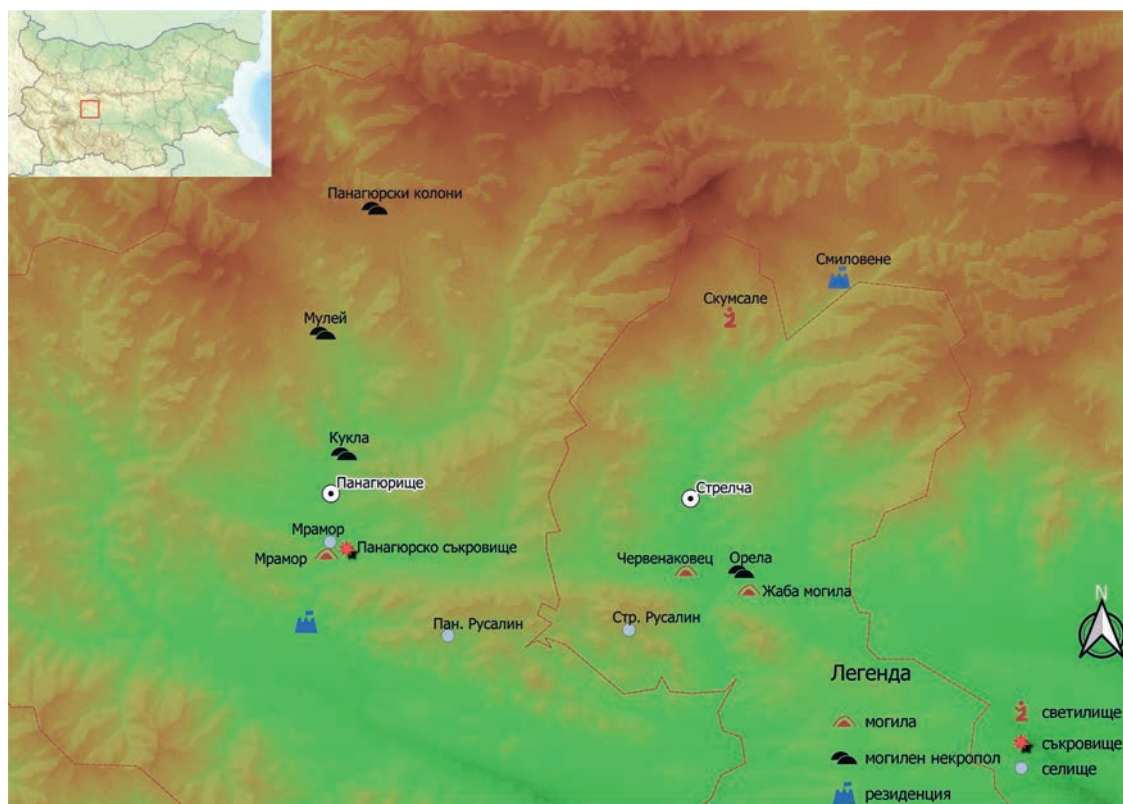
Проучванията на тракийската култура в западната половина на Същинска Средна гора имат дълга и интересна история (обр. 1). Именно тук през далечната 1903 г. са разкрити археологически материали, които позволяват на проф. Богдан Филов да постави началото на проучванията на тракийската култура и в частност да обърне внимание на ролята и мястото на тракийското изкуство в общата културна история на народите от Балканския полуостров.

The study of Thracian culture in the municipalities of Panagyurishte and Strelcha (6th – 1st centuries BC)

Alexey Gotsev, Vasil Katsarov, Plamen Georgiev

The studies of Thracian culture in the western half of Sashtinska Sredna Gora have a long and interesting history (fig. 1). It was here where in the distant 1903 archaeological finds were discovered, which allowed Prof. Bogdan Filov to initiate the study of Thracian culture and in particular to pay attention to the position and role of Thracian art in the common cultural history of the peoples of the Balkan Peninsula.

The territory under study encompasses the lands of



Обр. 1. Проучвани археологически паметници на тракийската култура в района на общините Панагюрище и Стрелча

Fig. 1. Archaeological sites of the Thracian culture in the region of Panagyurishte and Strelcha municipalities

Разглежданата територия обхваща земите от Същинска Средна гора, които се разполагат между горните течения на двете реки Панагюрска и Стрелчанска Луда Яна. Теренът е предимно нископланински с прилежащи котловини и речни долини. Районът предлага добри възможности за скотовъдство, които са привличали хората от дълбока древност. Тук има и мощни находища от различни метали, които вероятно са експлоатирани още от времето на траките.

През 1903 г. в могила, разположена в периферията на античното селище в м. Мрамор, южно от Панагюрище, иманяри откриват гроб на местен тракийски аристократ. Вероятно богат и могъщ владетел, представител на една от водещите династии на одриската племенна общност от първата половина на IV в. пр. Хр. Както обикновено става при находките, които са били обект на иманярска инвазия, и в този случай липсва достатъчно подробна информация за повечето от гробните дарове и тяхното разположение в могилата (Филов 1919, 1-56).

Репертоарът от гробни дарове в могилата, които може да определим като своеобразно съкровище, е разнообразен и включва над 70 находки с висока художествена стойност изработени от злато, сребро, бронз, желязо, глина. Характеристиката на съкровището и неговото значение позволява за пръв път да се постави въпросът за стойността на тракийското изобразително изкуство, като самостоятелно направление в българската наука.

Находката от Мрамор се доближава до тези на откритите по-късно богати тракийски гробни комплекси в Златиница, Голяма Косматка, Старосел и др. Вероятно ако беше открито при редовни археологически проучвания щеше да е първият и един от най-ярките представители на богатия и сложен погребален ритуал на тракийската аристокрация от втората половина на I хил. пр. Хр.

От находките интерес представляват сребърните апликации от конска амуниция, със сцени и мотиви характерни за т. нар. зверинен стил, които подчертават изцяло тракийските традиции при „пищните погребения“ на тракийски аристократи и може да се отнесе към втория хоризонт на богати тракийски погребения в Тракия според Домарадски (Домарадски 1988, 78 – 86).

През 1949 г. само на 800 м, североизточно от могила Мрамор, в местността Мерул, случайно е открит златен сервиз състоящ се от 9 съда изработени от злато: четири ритона с животински глави, три канички – ритони, една фиала и една амфора – ритон, известното

Sashtinska Sredna Gora situated between the upper reaches of the Panagyurska and Strelchanska Luda Yana Rivers. The terrain is mostly low mountainous with adjoining river valleys. The region offers good conditions for stockbreeding that have attracted people since ancient times. There are also rich deposits of various metals that were most probably exploited already in Thracian times.

In 1903 in a tumulus located in the periphery of the antique settlement in the Mramor locality, south of Panagyurishte, treasure-hunters discovered a grave of a local Thracian aristocrat. He was probably a wealthy and powerful ruler, representative of one of the leading dynasties of the Odrysian tribal society in the first half of the 4th century BC. As is usually the case when sites have been looted, there is not enough detailed information about most of the grave goods and their position in the tumulus (Филов 1919, 1-56).

The repertoire of grave goods in the mound, which may be defined as a treasure, is various and includes more than 70 finds of high artistic value made of gold, silver, bronze, iron, and clay. The characteristics of the treasure and its significance allowed for the first time to raise the question about the value of Thracian art as an independent field in Bulgarian science.

The find from Mramor is similar to those of the later discovered rich Thracian grave complexes in Zlatinitsa, Golyama Kosmatka, Starosel and others. Probably, if it was discovered during archaeological excavations, it would have been the first and one of the best representatives of the rich and complex funeral rite of the Thracian aristocracy during the second half of the 1st millennium BC.

Interesting among the finds are the silver appliqués of horse trappings with scenes and motifs characteristic for the so-called animalistic style. It demonstrates the typical Thracian traditions of the “magnificent burials” of the Thracian aristocrats and may be assigned to the second horizon of the rich Thracian burials according to Domaradzki (Домарадски 1988, 78-86).

In 1949, only 800 m northeast of the Mramor tumulus, in the Merul locality, a golden set of nine vessels was discovered: four rhyta with animal heads, three jug-rhyta, one phiale and one amphora-rhyton – the famous Panagyurishte gold treasure.

The treasure dates to the end of the 4th and the first half of the 3rd century BC. It is surprising that till now there is no attempt at studying the relation between both finds which without a doubt prove the special role of the region in the Thracian cultural history.



Обр. 2. Глинени съдове открити при разкопки на могилен некропол в района на с. Панагюрски колони

Fig. 2. Ceramic vessels discovered during the excavations of a mound necropolis in the region of Panagyurski kolonii village

Панагюрско златно съкровище.

Съкровището се отнася към времето от края на IV в. пр. Хр. и първата половина III в. пр.Хр. Интересно е, че и досега няма опит да се направят проучвания, които да открият връзката между двете находки, които безспорно са доказателства за особената роля на региона в културната история на траките.

Двете значими находки все пак привличат вниманието на учените и през следващите десетилетия. Свидетели сме на засилен интерес към проучванията на тракийската култура в региона на Същинска Средна гора.

Още със създаването на Исторически музей-Панагюрище през 1943 г. се поставя началото на събирателска и проучвателска работа върху недвижимото и движимо културно наследство на региона (обр. 3). Основните приноси в издирването и описанието на археологически паметници на територията на община Панагюрище са музейните работници: П. Горбанов, П. Пунтев, А. Атанасов, Г. Абдулов. За района на Стрелча са: Т. Белчов и П. Грозданов. Издирванията и проучванията са съсредоточени главно в събирателска дейност свързана с историческата памет на хората в региона по отношение на топонимия, хидронимия, фолклор и описание, локализиране на археологически обекти и природни забележителности. Първите обобщени резултати за наличието на археологически обекти с кратко описание намираме в студията на Д. Цончев от 1963 (Цончев 1963).

Целенасочени проучвания на археологически обект са направени от П. Детев през 1963 г. Извършени са

And yet, in the following decades, the two significant finds attracted scholarly attention. We are witnessing a growing interest towards Thracian cultural studies in the region of Sashtinska Sredna Gora.

The collection and research work on immovable and movable cultural heritage of the region started already with the establishment of the Historical Museum of Panagyurishte in 1943 (fig. 3). The main contributors to the survey and description of archaeological sites and artefacts on the territory of Panagyurishte municipality are the museum workers: P. Gorbanov, P. Puntev, A. Atanasov, and G. Abdulov. For the region of Strelcha, these are T. Belchov and P. Grozdanov. The research is focused mainly on collection works related to the historical memory of the people in the region regarding toponymy, hydronimy, folklore and description and localization of archaeological sites and natural landmarks. The first summarized results for the presence of archaeological sites along with brief descriptions is the 1963 study by D. Tsonchev (Цончев 1963).

Exploration of archaeological sites was realized by P. Detev in 1963. Trench excavations on limited area were conducted at the prehistoric site in the Rusalin locality, southeast of Panagyurishte, where a cultural layer with materials from the second half of the 1st millennium BC was registered (Детев 1961, 33-37).

In connection with the construction of MOK Medet in 1963-1966 rescue archaeological excavations were carried out of a mound necropolis in the Turskite polyani locality, north of the village of Panagyurski kolonii (fig. 2). Forty-six mounds were recorded, grouped in seven necropoleis. The

Обр. 3. Каменни фигури на овни
открити през 1964 г. в местност
Мрамор



Fig. 3. Stone figurines of rams
discovered in 1964 in the Mramor
locality

сондажни разкопки на ограничена площ на праисторическото селище в м. Русалин, югоизточно от Панагюрище, където е регистриран и културен пласт с материали от втората половина на I хил. пр. Хр. (Детев 1961, 33-37).

Във връзка с изграждането на МОК „Медет“ през 1963-1966 г. се извършват спасителни археологически проучвания на могилен некропол в м. Турските поляни, северно от с. Панагюрски колони (обр. 2). Регистрирани са 46 могили, групирани в седем некропола. Проучените пет некропола с 30 могили допринасят за изясняване на някои особености в погребалните практики на населението от района в периода III в. пр. Хр. до средата на I в. пр. Хр. (Димитрова, Гиздова 1975, 39-87).

През 1969 г. уредникът от ИМ – Панагюрище А. Атанасов провежда разкопки на могилен некропол в м. Кукла североизточно от Панагюрище. Проучена е една от регистрираните три могили. Документирано е погребение чрез трупоиозгаряне с беден инвентар датирано в IV-III в. пр. Хр. (Атанасов 1969, 60-62).

В периода 1976-1979 г. по инициатива на Исторически музей-Панагюрище и местната власт са проведени мащабни археологически проучвания в района на Панагюрище и Стрелча. В експедиция „Средногорие 76“ са включени специалисти от Археологическия Институт с музей Г. Китов и И. Сотиров – за района на Стрелча и П. Теодосиев и Д. Топтанов – за района на Панагюрище.

П. Теодосиев проучва могилен некропол в м. Мулей, северно от Панагюрище включващ 7 могили, дати-

investigated five necropoleis with 30 mounds contribute to the clarification of some specifics in the funeral practices of the population of the region in the period between the 3rd and the middle of the 1st century BC (Димитрова, Гиздова 1975, 39-87).

In 1969, A. Atanasov, a curator from HM-Panagyurishte carried out excavations of a mound necropolis in the Kukla locality, northeast of Panagyurishte. One of the three recorded mounds was investigated. A cremation burial was recorded with poor grave goods, dated to the 4th-3rd century BC (Атанасов 1969, 60-62).

In the period 1976-1979 large-scale archaeological investigations were realized in the regions of Panagyurishte and Strelcha, initiated by the HM-Panagyurishte and the local authorities. In the expedition “Srednogorie 76” specialists from the Archaeological Institute with Museum were also included – G. Kitov and I. Sotirov – for the region of Strelcha and P. Theodosiev and D. Toptanov – for the region of Panagyurishte.

P. Theodosiev investigated a mound necropolis in the Mulei locality, north of Panagyurishte, consisting of seven mounds, dated by the explorer in the period 6th-4th century BC, as well as two mounds in the Mramor and St. Petka localities (Теодосиев 1994).

Impressive are the results from G. Kitov’s studies in the region of Strelcha. The discovered vault tomb of Zhaba mogila and the rich graves in the Chervenakovets and Orela localities south of Strelcha complement the information about the rich Thracian culture in the region. In the Chervenakovets locality, a local aristocrat was probably buried at the end of the 5th century BC with rich



Обр. 4. Археологически проучвания на скален мегалитен комплекс Скумсале, община Стрелча

Fig. 4. Archaeological investigations of Skumsale rock megalithic complex, municipality of Strelcha

рани от проучвателя в периода VI-IV век пр. Хр. и две могили в местностите Мрамор и Св. Петка (Теодосиев 1994).

Впечатляващи са резултатите от проучванията Г. Китов в района на Стрелча. Откритата куполна гробница – Жаба могила и богатите гробове в м. Червенаковец и м. Орела южно от Стрелча допълват информацията за богатата тракийска култура в района. В местността Червенаковец вероятно е погребан местен аристократ в края на V в. пр. Хр. с богат гробен инвентар: бронзови и сребърни съдове, златен нагръдник. Погребението може да бъде отнесено към първият хоризонт на богатите гробове в Тракия и да се отнесе в един по-ранен етап от съкровището в м. Мрамор (Домарадски 1988, 78-86).

В м. Орела е открит единственият досега сребърен скифос с изображения подобни на които виждаме и при каничките от Рогозен. Г. Китов отнася изработването на скифоса в средата на IV в. пр. Хр. (Китов 1979).

През последните години в района на Средна гора се проучва укрепен обект от тракийската епоха, разположен в м. Смиловене, северно от Стрелча. На базата на разкритата архитектура и откритите находки, проучвателят датира построяването на тази своеобразна

grave offerings: bronze and silver vessels and a golden pectoral. The burial may be assigned to the first horizon of rich graves in Thrace and be placed at an earlier stage than the treasure from Mramor locality (Домарадски 1988, 78-86).

In the Orela locality, the only silver skyphos has been found with images similar to the ones on the jugs from the Rogozen treasure. G. Kitov dates the manufacture of the skyphos to the middle of the 4th century BC (Китов 1979).

In the last years, a fortified site in the region of Sredna Gora is being explored. It is situated in the Smilovene locality, north of Strelcha, and dates to the Thracian period. Based on the discovered architecture and finds, the excavator dates the construction of this peculiar citadel in the middle of the 4th century BC (Arpe 2008, 220-222).

The latest archaeological investigations concerning the problems of Thracian culture in the region, and in particular the Thracian cult practices, are the studies on the rock megalithic complex of Skumsale, situated north of Strelcha (fig. 4). The most recent archaeological excavations revealed traces of human activity and remains of ritual practices from the Chalcolithic Period

цитадела в средата на IV в. пр. Хр. (Агре 2008, 220-222). Последните археологически проучвания, засягащи проблемите на тракийската култура в региона и по-специално тракийските култови практики, са изследванията на скалния мегалитен комплекс Скумсале, разположен северно от Стрелча (обр. 4). Най-новите археологически разкопки разкриват следи от човешка дейност и остатъци от ритуални практики от времето на Енеолита - V хилядолетие и втората половина на I хил. пр. Хр. (Gotzev 2016, 224-235).

Територията на двете общини се простира на площ от 720,000 км². При теренни обходи в района са регистрирани 270 обекта в Археологическата карта на България, от които преобладаващи са могилните некрополи. Селищните обекти, отнасящи се към тракийската култура са под 20, два обекта имат фортификационни функции и шест обекта са свързани с ритуалните практики на местното тракийско население. До този момент липсват археологически проучвания на селищен обект отнасящ се към тракийския период. Концентрацията на такъв голям брой могили, откритите до този момент богати погребения, наличието на култов обект и укрепена резиденция подсказва наличието на голям селищен център в района на Панагюрище и Стрелча. Имайки предвид наличието на рудни залежи в непосредствена близост най-вероятно освен политически, административни и търговски функции, трябва да се търси връзка и с металодобивна дейност.

Мястото и ролята на региона се определят и от неговото географско разположение, но най-вече и от наличието на природни суровини. Регистрирани са над 150 рудни находища с богато съдържание на мед и злато, които са се експлоатирани от местното население и са допринесли за развитието на рудодобива в района.

Концентрация на значими паметници на тракийската култура в един малък ареал говори за неговата роля и значение в развитието на тракийската култура.

Всички тези фактори наложиха предприемането на активни проучвателски дейности в района, свързани най-вече със съвременни методи на регистрация, локализация, описание и първична интерпретация на археологическите обекти в района на Същинска Средна гора.

Последните теренни изследвания на територията на общините Панагюрище и Стрелча са подчинени на принципа на тотални обхождания, целящи осъвременяването и обогатяването на наличната археологическа информация за микрорегиона. При тяхната реализация са използвани съвременни методи за локализация и документация на теренни ситуации.

(5th millennium BC) and the second half of the 1st millennium BC (Gotzev 2016, 224-235).

The territory of the two municipalities covers an area of 720.000 sq. km. During the field survey in the region, a total of 270 sites were registered in the Archaeological Map of Bulgaria, of which the mound necropoleis predominate. The settlement sites referring to the Thracian period are under 20, two sites have fortification functions and six are related to the ritual practices of the local Thracian population. Till present, there is no excavated settlement site from the Thracian period. The concentration of such great number of burial mounds, the rich burials, the presence of a cult site and a fortified residence, all point to the existence of a large settlement site in the region of Panagyurishte and Strelcha. Keeping in mind the presence of ore deposits in the immediate vicinity, we should assume some metal extraction activities in addition to the political, administrative, and commercial functions of this site.

The place and role of the region are determined by its geographical location, but mostly by the existence of natural raw materials. More than 150 mine deposits were registered with a high content of copper and gold, which have been exploited by the local population and have contributed to the development of mining in the region.

The concentration of significant Thracian sites within a small region testifies to its role and importance in the development of Thracian culture.

All these factors necessitated the active research in the area, related mostly to modern methods of registration, localization, description and initial interpretation of archaeological sites in the region of Sashtinska Sredna Gora.

The latest field survey on the territory of Panagyurishte and Strelcha municipalities were realized using the principle of the total field survey. Their aim is to update and supplement the available archaeological information for this particular micro-region. Modern methods for localization and recording were applied. Geographic Information System and spatial analyses were used for the first time in archaeology in the 1970-s and early 1980-s (Hodder, Orton 1976; Wheatley, Gillings 2002). The technological improvement in the last decade made these much more adaptive towards the aspiration for knowledge of the past and they became an inseparable part of the scholarly toolset in archaeological research. Their application in the latest field surveys in 2017 conducted in the region of Panagyurishte and Strelcha provided the opportunity for the precise location of both new and already known sites



Обр. 5. Тракийска резиденция южно от Панагюрище, регистрирана през 2017 г.

Fig. 5. Thracian residence south of Panagyurishte, recorded in 2017

Пространствените анализи и Географските Информационни Системи намират приложение за археологически цели за първи път в края на 70-те и началото на 80-те години на миналия век (Hodder, Orton 1976; Wheatley, Gillings 2002). Техническият напредък през последното десетилетие ги направи много по-адаптивни към стремежа за познаване на миналото и те станаха неразделна част от научния инструментариум в археологическите проучвания. Прилагането им в най-новите теренни издирвания, проведени през 2017 г. в района на Панагюрище и Стрелча предостави възможност за прецизното локализиране на нови и вече известни обекти и паметници на Тракийската култура от втората половина на I хил. пр. Хр., както и тяхното анализиране в контекста на пространствените им характеристики. Не на последно място въвличането на ГИС интегриран подход позволи с голяма доза увереност да се търсят определени закономерности и стереотипи в разполагането на различен тип археологически обекти от различни хронологически периоди в техния естествен ландшафт.

Проведените през 2017 година в района теренни проучвания дадоха своите положителни резултати. От посетените и регистрирани обекти отнасящи се в периода VI-I в. пр. Хр. можем да отнесем три селищни обекта в района на Стрелча (Златината, Русалин, Куманичево), един укрепен обект (обр. 5), разположен южно от Панагюрище и 84 единични надгробни могили.

and monuments of the Thracian culture from the second half of the 1st millennium BC, as well as for their analysis in the context of their spatial features. Last, but not least, the application of GIS methodology allowed with a great degree of certainty to search for special regularities and stereotypes in the distribution of different archaeological sites from different chronological periods within their natural land shaft.

The field survey carried out in 2017 in the region gave positive results. Of all visited and registered sites dated to the period 6th-1st century BC, three represent settlements in the region of Strelcha (Zlatinata, Rusalin and Kumanichevo), one is a fortified site situated south of Panagyurishte (fig. 5) and 84 are single burial mounds.

*Надгробна могила в
м. Мрамор при
гр. Панагюрище.
Поглед от юг*

*Burial mound in the
Mramor locality at the town
of Panagyurishte.
View from the south*



Надгробна могила в м. Мрамор при гр. Панагюрище

Кръстю Чукалев

В местността Мрамор до град Панагюрище се намира могилен некропол състоящ се от две могили, който е разположен на 1,8 км южно от центъра на града. През 1903 г. едната надгробна могила е била разкопана от иманяри, които разкриват гроб от ранноелинистическата епоха (Филов 1919, 14). Тя е известна с името на местността в която се намира – Мрамор.

Повече информация за откриването на гробното съоръжение в могилата и на инвентара в него дава Богдан Филов в статия публикувана през 1919 г. (Филов 1919, 14-29). Откритите от иманярите предмети са изпратени чрез местното Околийско управление в Народния музей в София, но без допълнителна информация за намирането на гробния инвентар, както и за съоръжението в което са открити. С цел събиране на тези липсващи сведения в Панагюрище е командирован Вацлав Добруски – първият директор на Народния музей и ръководител на Старовековния отдел в него. За съжаление в архива на музея липсва рапорт за извършеното проучване и за това какво е констатирано на място. Допълнителна информация липсва и в инвентарната книга на Старовековния отдел (инв. № 3550-3571), където са описани намерените предмети. Въпреки липсата на тази важна първична информация, в своята статия от 1919 г. Б. Филов представя някои сведения за надгробната могила, които е открил в документи от архива на музея (Филов 1919, 15). Могилата не е била много голяма и вероятно в нея е имало само едно подмогилно съоръжение. Въпреки че, гробното съоръжение не е ясно описано, по аналогия със зиданата гробница в надгробната могила в м. Раднев геран при с. Брезово, Пловдивско, Б. Филов предполага, че погребването е извършено вероятно в граден гроб. От архивен документ (оценителния протокол на предметите), става ясно, че в могилния насип е открит скелет на кон. Липсата на други открити съоръжения кара Б. Филов да предположи, че само част от предметите са открити в гроба, докато тези които се отнасят към конската амуниция, а вероятно и някои от украшенията, са се намирали в насипа на

Burial mound in the Mramor locality at the town of Panagyurishte

Krustyu Chukalev

A mound necropolis comprising two mounds is situated in the Mramor locality, 1.8 km south of the centre of the town of Panagyurishte. In 1903 one of the mounds was dug up by treasure-hunters who discovered a grave from the Early Hellenistic Age (Филов 1919, 14). It is known by the name of the area where it is located – Mramor.

More information about the discovery of the burial in the mound and the grave goods inside it is provided by Bogdan Filov in an article published in 1919 (Филов 1919, 14-29). The artefacts discovered by the treasure-hunters were sent by the local authorities to the National Museum in Sofia, but without any further information regarding the context of the grave goods and the structure they were found in. In order to gather the missing information, Václav Dobruský – the first director of the National Museum and the Head of the Old Ages (Antiquity) Department was sent to Panagyurishte. Unfortunately, in the Museum Archive, there is no report on the conducted research and on what was found at the place. There is also no additional information in the inventory book of the Old Ages (Antiquity) Department (inv. No 3550-3571), where the discovered artefacts are described. In spite of the lack of this important primary information, in his article of 1919 B. Filov presents some data on the burial mound which he found in the Museum Archive files (Филов 1919, 15). The mound was not very large and there was probably only one grave structure under the embankment. Although the grave is not precisely described, based on the analogy with the built tomb in the burial mound in the Radnev geran locality at the village of Brezovo, Plovdiv region, B. Filov assumes that the burial was probably realised in a built grave. From an archival file (the items evaluation protocol) it becomes clear that a horse skeleton was discovered in the embankment. The lack of other structures led B. Filov to the suggestion that only part of the artefacts was discovered in the grave, while those that belong to the horse trappings, and probably some of the adornments, were placed in the earthen mound next to the horse and outside the grave.

могилата при коня и извън гроба.

Заради липсата на информация относно гробното съоръжение в могилата, както и заради неясното местонамиране на инвентара в него, както и на този в насипа, Б. Филев го групира в няколко групи предмети според материала, от който са направени (Филев 1919, 16). Инвентарът от погребението се състои от предмети от злато, сребро, бронз, желязо и керамика (обр. 1). Предметите от злато са четири пластинки от тънък златен лист, 44 златни гвоздейчета и чифт копчета с релефно изображение на юношеска глава, вероятно Аполон (виж Иванова в този каталог). Сребърните предмети са 12, изцяло или частично запазени, апликации с релефни изображения (виж Иванова в този каталог), кана и две фиали (виж Стойчев в този каталог). Сред предметите от бронз има различни по вид съдове - кана, ситула, полусферичен съд, разлат съд (поднос) (виж Мутафчиева в този каталог), както и две бронзови апликации за конска амуниция, две бронзови халки и тока (виж Иванова в този каталог). Предметите от желязо са 10 листовидни копия (обр. 2) и две юзди (едната от които е изцяло запазена). В инвентара на могилата са открити и две тасоски амфори (виж Маджаров в този каталог).

Because of the lack of information about the burial structure in the mound, as well as the unclear location of the grave goods in it and in the embankment, B. Filov arranged the items into several groups of objects according to the material of which they were made (Filov 1919, 16). The grave goods include items of gold, silver, bronze, iron and ceramics (fig. 1). The gold artefacts are presented by four lamellae of thin golden leaf, 44 gold studs and a pair of buttons with relief images of a youth's head, probably of Apollo (see Ivanova in this catalogue). The silver items are 12 completely or partially preserved appliqué with relief depictions (see Ivanova in this catalogue), a jug and two phialae (see Stoychev in this catalogue). Among the bronze items there are various vessels – a jug, situla, hemispherical vessel, and a tray (see Mutaftchieva in this catalogue), as well as two bronze appliqué for horse trappings, two bronze hoops and a buckle (see Ivanova in this catalogue). The iron artefacts are represented by 10 leaf-shaped spears (fig. 2) and two bridles (one of which is completely preserved). Among the grave goods there are also two Thasian amphorae (see Madzharov in this catalogue).

In addition to the grave goods described, according to the information from the inventory book of the Old



Обр. 1. Част от гробния инвентар, открит в надгробна могила в м. Мрамор при гр. Панагюрище

Fig. 1. Part of the grave inventory found in a burial mound in the Mramor locality at the town of Panagyurishte



Обр. 2. Листовидни копия,
част от гробния инвентар
открит в надгробна могила в
м. Мрамор при гр. Панагюрище

*Fig. 2. Leaf-shaped spears,
part of the grave inventory
found in a burial mound in the
Mramor locality at the town of
Panagyurishte*

Освен описания гробен инвентар, според информацията от инвентарната книга на Старовековния отдел, в насипа на могилата са открити и находки от по-късни периоди, които нямат отношение към първоначалното погребение (Филов 1919, 28). Това са няколко византийски корубести монети от XIII и XIV в, бронзови и сребърни обеци, както и костена флейта с врязана орнаментация.

Анализът на предметите показва, че погребеният в надгробната могила в м. Мрамор при гр. Панагюрище е бил високопоставен член на тракийската аристокрация, който е бил погребан в края на IV или началото на III в. пр. Хр. (Филов 1919, 16; Абдулов 2004, 123).

Вероятно могилният некропол в м. Мрамор при Панагюрище, част от който е надгробната могила Мрамор, принадлежи на селище което е разположено в близост, напр. на голямото антично селище в същата местност (Цончев 1963, 50, Кацаров 2014, 36). През 1902 г., при извършването на земекопни дейности в държавния разсадник в същата местност, е открита мраморна оброчна плоча с изображение на Дионис

Ages (Antiquity) Department, finds from later periods with no relation to the initial burial, were also found in the embankment (Филов 1919, 28). These are a few Byzantine hollow coins of the 13th and 14th century, bronze and silver earrings, and a bone flute with incised decoration.

The analysis of the objects demonstrates that the individual buried in the mound in the Mramor locality at Panagyurishte was a member of high standing of the Thracian aristocracy. He was buried at the end of the 4th or the beginning of the 3rd century BC (Филов 1919, 16; Абдулов 2004, 123).

Perhaps the mound necropolis in the Mramor locality at Panagyurishte, part of which is the Mramor tumulus, belongs to a settlement located in the vicinity of, for example, the great antique site in the same area (Цончев 1963, 50, Кацаров 2014, 36). In 1902, during excavation works at the state nursery-garden in the same locality, a marble votive stela was found bearing the image of Dionysus and Heracles in a chariot pulled by two panthers (Филов 1913, 31, обр. 26) (fig. 3). Other chance finds,



Обр. 3. Мраморна оброчна плоча с изображение на Дионис и Херакъл в колесница, теглена от две пантери

Fig. 3. Marble votive stela with the image of Dionysus and Heracles in a chariot pulled by two panthers

и Херакъл в колесница теглена от две пантери (Филов 1913, 31, обр. 26) (обр. 3). В района са открити и други случайни предмети, като колективна находка от римски билонови монети от II-III в. (Цончев 1956, 61), каменни фрагменти от главнярник, оформени като протоме на овен (Кацаров 2014, 37-38). През 1969 г. е проведено сондажно проучване в западната част на селището в тази местност, а откритата керамика по морфологични белези е отнесена от IV в. пр. Хр. до II-III в. (Атанасов 1972, 33).

В близост до надгробната могила Мрамор, само на около 1 км североизточно от нея, в м. Мерул, през 1949 г. случайно е открит сервиз за пиене, състоящ се от девет златни съда. Без съмнение, като интересни паметници на тракийската торевтика, златното съкровище от Панагюрище, както и гробния инвентар от надгробната могила Мрамор, повдигат въпроса за важната роля на района в периода на развитие на обществото през класическата и елинистическата епоха (V-I в. пр. Хр.). Вероятно експлоатирането на рудни полезни изкопаеми в района, вкл. и в Панагюрската Средна гора (Авдев 2005, 23-32), предопределят наличието на предмети от злато и сребро в инвентара на богатите погребения на тракийския елит в района. Затова проучванията на археологическите обекти в района са от важно значение за разбирането на процесите на тракийската древност (виж Гоцев и др. в този каталог).

such as a collective find of Roman bullion coins of the 2nd – 3rd century (Цончев 1956, 61) and stone fragments of the support for woods in the hearth, shaped as a ram protome (Кацаров 2014, 37-38) were discovered in the area as well. In 1969, trench excavations were carried out in the western part of the settlement in this area and based on its morphological features, the pottery discovered is dated from the 4th c. BC to the 2nd – 3rd century AD (Атанасов 1972, 33).

Near the Mramor burial mound, only around 1 km to the northeast, in 1949 in the Merul area, a set of nine gold drinking vessels was discovered by chance. Without a doubt, the gold treasure of Panagyurishte, as well as the grave goods from the Mramor tumulus – representing interesting examples of the Thracian toreutics, raise the question about the important role of the region in the period of the social development during the Classical and Hellenistic Ages (5th – 1st century BC). Most probably the exploitation of ore deposits in the region, including the Panagyurska Sredna Gora (Авдев 2005, 23-32), are prerequisite for the presence of gold and silver items among the grave offerings of the rich burials of the Thracian elite in the area. Therefore, the study of the archaeological sites in the region is of great significance for the better understanding of the processes of Thracian antiquity (see Gotsev et al. in this catalogue).

Съдовете от сребро

Руслан Стойчев

Сребърните съдове от погребението в могилата са три – кана и две много подобни една на друга чаши (Филов 1919, 22), принадлежащи към форма, която обикновено наричаме с гръцкото ѝ име „фиала“¹ (обр. 1). По правило всеки предмет като тях има две дати. Първата е свързана с времето на неговото производство, а втората се свързва с момента, в който е депониран, т. е. изваден от обръщение (Thompson 1963, 11). Периодът, заключен между тези две дати, е времето, в което съдът реално съществува – той може да бъде държан в ръце, употребяван, показван, а после подарен, разменен, изтъргуван. Трябва да се отбележи, че този период може да бъде твърде различен за предметите, направени от различни материали и зависи от много обстоятелства. Установяването на датата на производство, макар и трудно, не е невъзможно, защото все пак то следва определени тенденции, които имат и своето времево изражение. Кога и защо тези три съда са били поставени в гроба

Silver Vessels

Ruslan Stoychev

The silver vessels from the mound burial are three – a jug and two very similar cups (Филов 1919, 22) of a shape which is commonly called with its Greek name “phiale”¹ (fig. 1). As a rule, each object of this type has two dates. The first one is related to the time of its manufacture, while the second – with the moment when it was deposited, i.e. it was taken out of circulation (Thompson 1963, 11). The period between these two dates is the time when the vessel actually existed – it can be held in hands, used, displayed, and then given, exchanged, traded. It should be pointed out, that this period may be very different for the objects made of different materials and depends also on many circumstances. Establishing the date of manufacture, though difficult, is not impossible, since it follows certain chronological trends. When and why these three vessels were placed in the grave are questions which answer depends on the information provided by the analysis of the remaining artefacts from the



Обр. 1. Обща снимка на двата сребърни съда.
Сн.: К. Георгиев

Fig. 1. The two silver vessels. Photo: K. Georgiev

¹ φιάλα (phiale) със значение буквално на „съд за хващане, вземане“ (Luschey 1939, 10). Втората фиала от комплекса (НАИМ-БАН, инв. № 3974) е сходна по форма на тази, която дискутираме тук. Височината ѝ е 4, 6 см, диаметърът на устието – 12, 8 см и е малко по-тежка – 144 гр. – въпреки, че едната половина от тялото ѝ е отчупена и липсва. На дъното ѝ са изписани същите букви Σ Ι. От типологична гледна точка двата съда са близки, произведени са по едно и също време и, много вероятно, в едно ателие. При тези обстоятелства, отделното ѝ разглеждане сега не е необходимо.

¹ φιάλα (phiale) literally meaning „a vessel for holding, taking“ (Luschey 1939, 10). The second phiale of the complex (NAIM-BAS, inv. No 3974) is similar in shape to the one discussed here. Its height is 4.6 cm, diameter of the rim – 12.8 cm and is slightly heavier – 144 gm – although one half of its body is broken and is now missing. On its bottom the same letters are engraved Σ Ι. From a typological point of view the two vessels are close, manufactured at the same time, and most probably, in one workshop. Therefore, its separate discussion is not necessary at the moment.



Обр. 2. Фиала от Панагюрище
(инв. № 3554), профил.
Сн.: К. Георгиев

Fig. 2. Phiale from Panagyurishte
(inv. No 3554), profile.
Photo: K. Georgiev

са въпроси, чийто отговор зависи от информацията, която предлага анализа на останалите материали от погребението, макар че „правилото на двете дати“ важи и за една голяма част от тях. Така от значение в този случай е първо да определим времето и да предположим мястото, където са направени сребърните съдове, а след това да се опитваме да разрешим и останалите проблеми.

ФИАЛАТА (кат. № 1) (обр. 2)

Съдът има плитко тяло с ниска полусферична форма и широка фуниевидна шийка. Стените на шията се разширяват във височина и заедно с устието се издават извън зоната на плещите. Ръбът на устието е извит навън и завършва с кант, обърнат перпендикулярно надолу. Преходът между шията и тялото е плавен и ясно изразен. Тялото е гладко, със завити стени, чийто максимален диаметър се разполага при заоблените рамене на съда. На дъното има омфалос. От външната страна, във вдлъбнатината на омфалоса, е нанесен графит – с тънки линии, една до друга, са изписани гръцките букви Σ и Ι (обр. 3). Като цяло фиалата е с елегантен S-овиден профил, пропорциите между отделните елементи (тяло-шия-устие), типични за този клас съдове, са спазени. Няма украса, но всички повърхности са били грижливо полирани. Всичко това показва, че майсторът, който я е направил, е познавал добре тази форма.

От морфологична гледна точка и двете чаши от погребението принадлежат към групата на т. нар. ахеменидски фиали (Strong 1966, 76, fig. 20b) - съдове за

burial, although the “rule of the two dates” applies to large part of them as well. Thus, it is important in this case first to determine the time and assume the place where the silver vessels were manufactured and after that to try to solve the remaining problems.

THE PHIALE (cat. No 1) (fig. 2)

The vessel is shallow, with low hemispherical shape and a wide funnel-like neck. The walls of the neck are broadening towards the rim and together with it are turned outwards beyond the shoulders area. The rim is out-turned and ends with an edge turned perpendicularly downwards. The transition between the neck and the body is gradual and pronounced. The body is smooth, with rounded walls, and a maximum diameter at the rounded shoulders of the vessel. On the bottom there is an omphalos. On the exterior, in the concavity of the omphalos, with thin graffiti lines, one next to each other, are written the Greek letters Σ and Ι (fig. 3). Overall, the phiale has an elegant S-shaped profile, the proportions between the separate elements (body-neck-lip), typical of this class of vessels, are preserved. There is no decoration, but all of the surfaces were carefully polished. All this indicates that the master who made it was very familiar to this shape.

From a morphological point of view, the two cups belong to the group of the so-called Achaemenid phialae (Strong 1966, 76, fig. 20b) – vessels for liquids inspired by eastern prototypes and produced in metal, ceramics and glass in different parts of the Old World since the 6th



Обр. 3. Фиала от Панагюрище (инв. № 3554), графит на дъното, детайл. Сн.: К. Георгиев

Fig. 3. Phiale from Panagyurishte (inv. No 3554), graffiti on the bottom, detail. Photo: K. Georgiev

течности, инспирирани от източни прототипи и произведени в метал, глина и стъкло в различни части на Стария свят от VI до първата половина на IV в. пр. Хр.² Бронзовите екземпляри от некропола Деве Хююк II в Сирия, показват разнообразието от варианти и дават възможност да се проследи развитието на формата в азиатски контекст във времето между 550 и 330 г. пр. Хр. (Moorey 1980, 33, fig. 6). Тук, при по-ранните чаши, ъгълът при плещите е по-остър, а по-късните се характеризират с плавен преход между шията и тялото, подобен на този при фиалите от Панагюрище.

Една голяма група съдове от Тракия носят идентични или много близки типологични характеристики като двете чаши от погребението в могилата край Панагюрище. Двадесет и четири от тях са от съкровището от с. Рогозен, Врачанско, а други 12 са открити в погребения, датирани от началото до третата четвърт на IV

² „Ахеменидска фиала“ е термин, въведен от Д. Е. Стронг. Условен е и не носи етнически конотации. Такива очевидно не влага и Дейвид Стронг, когато пише, че произходът на този тип съдове е Източен и те са обичайни за ахеменидските контексти (Strong 1966, 76, 77). Просто, както по-късно отбелязва и М. Пфроммер, формата изживява най-голямото си разпространение по времето на Ахеменидите и вероятно може да бъде разглеждана като най-характерното свидетелство за персийско влияние в областта на торевицката (Pfrommer 1987, 43). Дискусия за произхода на формата вж. у Стойчев 2009, 10-12.

and first half of the 4th century BC². The bronze examples from the Deve Hüyük II necropolis in Syria demonstrate the variety of variants and provide an opportunity to trace the evolution of this shape in an Asiatic context for the time between 550 and 330 BC (Moorey 1980, 33, fig. 6). There, the earlier cups have a sharper angle at the shoulders, while the later ones are characterized by a gradual transition between the neck and the body, similar to the phialae from Panagyurishte.

A very large group of vessels from Thrace have identical or very similar typological characteristics to the two cups from the burial in the mound near Panagyurishte. Twenty-four of them are from the Rogozen Treasure, Vratsa region, while other twelve are discovered in burials dated to the beginning of the third quarter of the 4th century BC³. Another five phialae from the Radyuvne (Филов 1919, 32, обр. 30) and Lukovit treasures (Димитров 1957, 64) belong to the same shape type and probably date to the same period. Analogous in shape and very close in size of the two cups from Panagyurishte is one of the phialae from tomb II in Mogilanskata mound Б-68 (fig. 4). Like several other vessels from this group, it also bears an inscription with the name of Kotys I (384/383 – 360 BC) on it.

The large number of cups of the same type which appeared in Thrace during the reign of this Thracian ruler certainly pay the attention. And if the variety in decoration, dimensions and variants of shape in the earlier examples⁴ should be interpreted as evidence for

² The „Achaemenid phiale“ is a term introduced by D. E. Strong. It is conditional and does not bear any ethnic connotations. David Strong, too, obviously does not imply such meaning when he writes that this type of vessels is Eastern and that they are common for Achaemenid contexts (Strong 1966, 76, 77). Simply, as M. Pfrommer later points out, the shape experienced its greatest distribution during the time of the Achaemenids and may well be considered the most characteristic testimony of Persian influence in terevits (Pfrommer 1987, 43). A discussion on the origin of the shape see in Стойчев 2009, 10-12.

³ Three silver from Aleksandrovo village, Lovech region (Филов 1934, 180-185, обр. 202, 203, 204); two silver from the mound in the Radnev geran locality near the village of Brezovo, Plovdiv region (Филов 1919, 11, обр. 9, 10), one silver from the Chervenata prust locality at the village of Mezek, Svilengrad region (Велков 1937, 134, обр. 122); one bronze from mound No 2 at Aleksandrovo, Yambol region (Китов 1994, 2) – all from the first half of the 4th century BC. Two silver from the burial in tomb II of Mogilanskata mound in Vratsa, dated to 350-320 BC (Торбов 2005, 95, кар. № 64, 65) and three silver from the burial at Agighiol, Tulcea, from 350-325 BC (last Sirbu 2004, 268-283). The complexes from Mogilanskata mound and Agighiol give us only the date of the vessels' deposition, but not that of their manufacture. In these cases the phialae are only a certain terminus post quem for the time of the burials. The four cups from the burial near the villages of Malomirovo and Zlatinitsa, Elhovo region, are produced also in the first half of the 4th century BC (Арпе 2011, 146-154, обр. V-17).

⁴ The earliest „Achaemenid phialae“ in Thrace are the silver ones from the first half of the 5th century BC burial in Mushovitsa and Kukuva mounds of the necropolis at Duvanli, Plovdiv region (Филов 1934, 88, обр. 110; 50, обр. 60). The cup of inv. No Б-479 from the Rogozen treasure (Николов, Машов, Иванов 1987, 88, обр. 66, кар. № 42) was also produced in the period between the middle and the end of the same century, probably in a workshop in Asia Minor.



Обр. 4. Фиала от гробница II в Могиланската могила, Враца (РИМ-Враца, инв. № Б-68).

Сн.: Н. Генев

Fig. 4. Phiale from tomb II in Mogilanskata mound, Vratsa (RMH-Vratsa, inv. No Б-68).

Photo: N. Genov

в. пр. Хр.³. Още 5 фиали от съкровищата от Радювене (Филов 1919, 32, обр. 30) и Луковит (Димитров 1957, 64) принадлежат на същата формова традиция и вероятно се отнасят към същото време. Аналогична по форма и много близка по размери на двете чаши от Панагюрище е една от фиалите от гробница II в Могиланската могила Б-68 (обр. 4). Тя, също както и няколко други от тази група, има надпис с името на Котис I (384/383-360 г. пр. Хр.).

Не може да не прави впечатление голямото количество чаши от един тип, които се появяват в Тракия по времето на този тракийски владетел. И ако разнообразието в украсата, размерите и вариантите на формата при ранните представители⁴ следва да се тълкува като свидетелство за внос от различни центрове (който макар и нерегулярен съществува през целия V в. пр. Хр.), то голямото количество типологично близки съдове от първата половина на IV в. пр. Хр.

³ Три сребърни от с. Александрово, Ловешко (Филов 1934, 180-185, обр. 202, 203, 204); 2 сребърни от могила в м. Раднев геран край с. Брезово, Пловдивско (Филов 1919, 11, обр. 9, 10), 1 сребърна от м. Червената пръст при с. Мезек, Свиленградско (Велков 1937, 134, обр. 122); 1 бронзова от могила № 2 край Александрово, Ямболско (Китов 1994, 2) - всички от първата половина на IV в. пр. Хр. Две сребърни от погребението в гробница II от Могиланската могила във Враца, датирано в 350-320 г. пр. Хр. (Торбов 2005, 95, кат. № 64, 65) и три сребърни от това при Аджигьол, Тулча от 350-325 г. пр. Хр. (последно Sîrbu 2004, 268-283). Комплексите от Могиланската могила и Аджигьол ни показват само датата на депонирането на тези съдове, а не тази на тяхното производство. В тези случаи фиалите са само сигурен terminus post quem за времето на погребенията. В първата половина на IV в. пр. Хр. са произведени и четирите чаши от погребението край селата Маломирово и Златиница, Елховско (Агре 2011, 146-154, обр. V-17).

⁴ Най-ранните „ахеменидски“ фиали в Тракия са сребърните екземпляри от погребенията от първата половина на V в. пр. Хр. в могилите Мушовица и Кукува от некропола при с. Дуванлий, Пловдивско (Филов 1934, 88, обр. 110; 50, обр. 60). В периода между средата и края на същото столетие, вероятно в малоазийско ателие, е произведена и чашата с инв. № Б-479 от Рогозенското съкровище (Николов, Машов, Иванов 1987, 88, обр. 66, кат. № 42).

import from different centres (which although irregular existed throughout the entire 5th century BC), the large number of typologically close vessels from the first half of the 4th century BC suggests organized local production, the beginning of which started probably even before the time of Kotys I and continued at least till the time of Kesebleptos⁵. Within this period, it seems like the earlier examples are keeping too close to the Asiatic prototypes, while the ones from the second quarter of the 4th century BC onwards demonstrate signs of adaptation of the shape, which occurred in an environment different from the one of its predecessors. The analysis of these differences may indicate that the two phialae from the burial at Panagyurishte were produced in the time between the second quarter and the middle of the 4th century BC.

The letters inscribed on the bottoms of the two phialae from Panagyurishte are themselves very interesting, but when placed in the context of the remaining silver vessels with graffiti in Thrace, they could be subject of a separate study. In my opinion, in this case this is not a personal name because the letters are placed in a way that they are not visible. Most probably these are numbers, designating weight (or quantity) of something, which for now we cannot determine⁶.

⁵ I seek grounds for the given chronological boundaries in two phialae of the Rogozen treasure which are variants of this type. The one under inv. No Б-480 has an inscription which designates it as belonging "to Satokos". Most scholars believe that this is the son of Sitalkes – Satokos / Sadokos who was given Athenian citizenship in 431 BC. The phiala under inv. No № Б-474 is inscribed "to Kersebleptos from Ergiske" which suggests its manufacture in the time between 360 and 341 BC. The upper boundary is suggested also by the circumstance that after 340 BC in the Thracian complexes these vessels are replaced by other shapes.

⁶ In the Greek acrophonic system the letter Σ (sigma) is marked by the number 200, while with Ι (upsilon) the number 10, i.e. 200 + 10 = 210.

предполага организирано местно производство, началото на което вероятно започва още преди Котис I и продължава поне до времето на Керсеблепт⁵. Вътре в този период, по-ранните примери изглежда все още се придържат твърде близо до азиатските първообрази, докато екземплярите от втората четвърт на IV в. пр. Хр. нататък показват белези на адаптация на формата, протичаща в среда, различна от тази на своите предшественици. Анализът на тези отлики може да определи, че двете фиали от погребението при Панагюрище са произведени във времето между втората четвърт и средата на IV в. пр. Хр.

Буквите, изписани върху дъната и на двете фиали от Панагюрище, сами по себе си са много интересни, а поставени в контекста на останалите сребърни съдове с графити от Тракия биха могли да бъдат обект на отделно изследване. Според мен в този случай не става дума за лично име, защото буквите са поставени така, че да не се виждат. Най-вероятно това са числа, означаващи тегло (или количество) на нещо, което засега не можем да установим⁶.

КАНИЧКАТА (кат. № 2) (обр. 5)

Каната също е с елегантен силует, но с приземисти и малко тромави пропорции. Тя има обърнат навън устиен ръб, шия с гладки извити стени и издуто в средата неукрасено тяло. Преходът между тялото и шията е подчертан с плитък жлеб и релефен пояс от гъсто разположени дълбоки вертикални насечки. Столчето е ниско, пръстеновидно. Дръжката е плоска и извита. Най-широка е в горната си част, а надолу се стеснява равномерно. Горният ѝ край е раздвоен, прикрепен към устието и завършва с два спирално завити израстъка, а долният е оформен като кръгла плочка, запоеана в най-широката част на тялото.

За разлика от фиалите, каната от Панагюрище няма толкова близки аналози, но такива съдове от сребро засега не са известни от тракийските комплекси преди първата половина на IV в. пр. Хр., което все пак е някаква отправна точка. Датата на производството на



*Обр. 5. Каничка от Панагюрище (инв. № 3563).
Сн.: К. Георгиев*

*Fig. 5. Jug from Panagyurishte (inv. No 3563).
Photo: K. Georgiev*

THE JUG (cat. No 2) (fig. 5)

The jug is also with an elegant outline, but with grounded and slightly cumbersome proportions. It has an out-turned rim, a neck with smooth rounded walls and undecorated body protuberant in the middle. The transition between the body and the neck is underlined by a shallow groove and a relief band of densely situated deep vertical incisions. The foot is low, ring-shaped. The handle is flat and turned. It is widest at its upper part, narrowing evenly downwards. Its upper end is split, attached to the lip and ends with two spirals, while the lower end is shaped like a round plate, soldered at the widest part of the body.

In contrast to the phialae, the jug from Panagyurishte does not have such close analogues, but similar silver vessels are not known till now from Thracian complexes before the first half of the 4th century BC, which is yet a starting point. The manufacture date of this vessel may be clarified on the basis of the proportions and analysis of the separate elements, but will remain relative.

The neck and body shape of the jug from Panagyurishte is close to a vessel from the Pithom treasure (Tell El Maskhuta), Egypt, from the end of the 5th – beginning of the 4th century BC (Cooney 1956, 43-44, №50, pl. 73)⁷.

⁵ Основания за посочените хронологически граници търся в две фиали от Рогозенското съкровище, които са варианти на този тип. Тази с инв. № Б-480 носи надпис, определящ я като притежание „На Саток“, в когото повечето изследователи са склонни да виждат удостоверение с атинско гражданство през 431 г. пр. Хр. син на Ситалк - Саток/Садок (Маразов 1996, 12; Тачева 2006, 66) и фиалата с инв. № Б-474, надписана „На Керсеблепт от Ергиске“, което предполага производството ѝ във времето между 360-341 г. пр. Хр. Горната граница е подсказана и от обстоятелството, че в тракийските комплекси, след 340 г. пр. Хр. тези съдове са заместени от други форми.

⁶ В гръцката акрофоническа система буквата Σ (сигма) се отбелязва числото 200, а с I (ипсилон) числото 10, т. е. 200 + 10 = 210.

този съд може да бъде изяснена на базата на пропорциите и анализ на отделните елементи, но ще остане относителна.

По формата на шията и тялото каната от Панагюрище е близка до един съд от съкровището от Питом (Тел ел Маскхута), Египет от края на V – началото на IV в. пр. Хр. (Cooney 1956, 43-44, №50, pl. 73)⁷. Макар и подобен като конструкция, при този екземпляр липсва столче, което е признак за по-стара концепция (Маразов 1996, 63). Това е добър хронологически репер за производство на каничката от Панагюрище след края на V в. пр. Хр. За дата в първата половина на четвъртото столетие, говорят приликите ѝ с няколко кани от съкровището от Рогозен⁸. Те имат същите съсени пропорции и тяло, което се разширява веднага след основата на шията и не се стеснява значително към дъното. Столчето при тези съдове е ниско, но не се наблюдава релефния пояс на шията, често срещан при по-късните примери с вече по-симетрично тяло. Каната от Панагюрище изглежда бележи този преход. Тя все още е запазила приземистия профил на по-ранните съдове, но ясно показва тенденцията към стесняване в долната част на тялото, което съчетано с релефния пръстен на шията и столчето, позволява да датираме производството на този съд в първата половина на IV в. пр. Хр.

Точното локализиране на това производство е трудно. Приема се, че топонимите от втората част на надписите върху фиалите са имена на селищата, в които вероятно те са произведени (Маразов 1996, 20). Последните изследвания (Стоянов 2013, 83-98; Stoyanov 2017, 19-28) поставят тези селища (респ. ателиета?) в Югоизточна Тракия, в района на Пропонтида, а съдовете се разглеждат като данък върху производството на общини или отделни лица, предаван в царската хазна (Тачева 1987, 2-3).

Трите сребърни съда от Панагюрище са личните съдове за пиене на погребания. Заедно с останалите бронзови съдове от комплекса те образуват сервиз, чиито елементи не винаги са едни и същи (Стойчев 2008, 233), но все пак на функционално ниво най-общо отговарят на необходимостта от пренасяне и съхранение (ситула), преливане (кана) и пряка консумация (фиала) на виното.

⁷ Сега в колекцията на музея Бруклин, Ню Йорк. Възприетата в литературата датировка на съдовете се основава на анализа на надписите върху някои от тях (Oliver 1977, 32). Според И. Рабинович те са от преди края на V в. пр. Хр. (Rabinowitz 1956: 6), докато У. Дъмбръл е склонен на малко по-късна дата – ок. 400 г. пр. Хр. (Dumbrell 1971: 38).

⁸ РИМ-Враца, инв. №Б-483; НИМ-София, инв. №№ 22421, 22428, 22416.

Although similar in construction, this example lacks a foot which is a sign of an older concept (Маразов 1996, 63). This is a good chronological reference for the manufacture of the Panagyurishte jug after the end of the 5th century BC. A date in the first half of the 4th century BC is suggested also by its similarities to several jugs from the Rogozen treasure⁸. They have the same shortened proportions and a body that expands immediately after the base of the neck, and does not narrow significantly towards the bottom. The foot of these vessels is low, but the relief band of the neck is present, commonly found in later examples with more symmetrical body. The jug from Panagyurishte seems to mark this transition. It still retains the grounded profile of the earlier vessels but at the same time clearly demonstrates the trend towards narrowing at the lower part of the body. This combined with the relief ring of the neck and foot allows us to date the manufacture of this vessel in the first half of the 4th century BC.

The exact localization of this manufacture is difficult. It is accepted that the toponyms of the second part of the inscriptions on the phialae represent settlement names where the vessels were probably made (Маразов 1996, 20). The latest studies (Стоянов 2013, 83-98; Stoyanov 2017, 19-28) place these settlements (respectively workshops?) in southeastern Thrace, in the region of the Propontis, while the vessels are considered as a tax on the production of municipalities or individuals, in the ruler's treasure (Тачева 1987, 2-3).

The three silver vessels from Panagyurishte are the personal drinking vessels of the deceased. Together with the remaining bronze vessels from the complex, they form a set, the elements of which are not always the same (Стойчев 2008, 233). However, according to their function, they generally meet the need of transportation and storage (situla), pouring (jug) and direct consumption (phiale) of wine.

⁷ Now in the collection of the museum in Brooklyn, New York. The date of the vessels accepted in the literature is based on the analysis of the inscriptions on some of them (Oliver 1977, 32). According to I. Rabinowitz, they are before the end of the 5th century BC (Rabinowitz 1956, 6), while W. Dumbrell is inclined to see a slightly later date – ca. 400 BC (Dumbrell 1971, 38).

⁸ RMH-Vratsa, inv. No B-483; NMH-Sofia, inv. No No 22421, 22428, 22416.

Бронзови съдове

Яна Мутафчиева

На територията на Древна Тракия са открити множество и разнообразни бронзови съдове от късната архаична, класическата и елинистическата епохи. Присъствието на тези предмети в живота на тракийското общество дава възможност на съвременните изследователи да проучват различни важни аспекти на културните контакти, обществената организация, търговския обмен и ритуалните практики, които се развиват на територията на страната през тези исторически периоди.

Наличието на бронзови съдове основно в некрополите на тракийската аристокрация се възприема като индикатор за значението и социалното положение на собственика на тези изделия. Необходимостта от тях в гроба е продиктувана от факта, че те са играли важна роля за символичните угощения в задгробния живот. Освен за банкетите в отвъдното металните съдове са имали значение и в социалните изяви на тракийските династии, както може да съдим от сведенията на различни антични извори. Съчетанието на бронзови, сребърни, златни и глинени съдове показва, че комплектът е по подобие на използвания в гръцкия свят. Прави впечатление многобройността и разнообразието на съдовете свързани със съхранението и консумацията на вино. Това обстоятелство контрастира на фона на малобройните съдове, предназначени за консумацията на храни, които се откриват в погребалните комплекси (Baralis, Riapov 2015, 145).

Бронзовите съдове открити в надгробната могила в м. Мрамор, района на Панагюрище (Филов 1919, 24-25, обр. 19-23) (обр. 1) показват съчетание между високо качество и диверсификация, която е характерна за материалната култура от класическата епоха. Комплектът е с високо ниво на изработка и изключителната оригиналност и свобода в декоративния репертоар. Той може да се разгледа като пример за естетическия вкус и предпочитанията на одриския елит.

През първата половина на IV в. пр. Хр. в тракийските некрополи често се откриват бронзови съдове, необходими за съхранение и разливане на течности. Такива са ситулите и ойнохоетата. Заедно с тях присъстват подносите, а към този комплект в някои от погребал-

Bronze Vessels

Yana Mutafchieva

On the territory of ancient Thrace are discovered numerous bronze vessels of various shapes from the Late Archaic, Classical, and Hellenistic Ages. The presence of these items in the Thracian culture provides modern scholars with the opportunity to study the different important aspects of the cultural interrelations, social organization, exchange and ritual practices which developed on the territory of the country during these historical periods.

The presence of bronze vessels mainly in the necropoleis of the Thracian aristocracy indicates the importance and social status of the owner of these items. The necessity to place these in the grave is dictated by the fact that they played a significant role in the symbolic feasts in the afterlife. Except for the banquets in the afterlife, the metal vessels played also a role in the social manifestations of the Thracian dynasts, as evident from the data provided by the ancient authors. The combination of bronze, silver, gold, and ceramic vessels demonstrates that the set resembles the one used in the Greek world. The great number and variety of the vessels associated to storage and consumption of wine is noteworthy. This contrasts to the small quantity of vessels designed for the consumption of food which are found in the burial complexes (Baralis, Riapov 2015, 145).

The bronze vessels discovered in the burial mound in the Mramor locality, in the region of Panagyurishte (Филов 1919, 24-25, обр. 19-23) (fig. 1), demonstrate a combination between high quality and diversification, which is characteristic for the material culture of the Classical Age. The set presents a high level of craftsmanship, exceptional originality and freedom in the decorative repertoire. It may be seen as an example of the aesthetics and preferences of the Odrysian elite.

During the first half of the 4th century BC bronze vessels are often found in the Thracian necropoleis, necessary for storage and pouring of liquids. Such are the situlae and the oinochoai. The trays are present together with them, and in some of the burial complexes the hemispherical vessels are part of this set as well.

The bronze situlae are the most widespread vessels for storage and transport of liquids in Thrace during the Classical Age. Later on, at the beginning of the second



Обр. 1. Бронзовите съдове
от могилата в местността Мрамор.
Сн.: К. Георгиев

Fig. 1. Bronze vessels from the mound
in the Mramor locality.
Photo: K. Georgiev

ните комплекси са документирани и полусферични съдове.

Бронзовите ситули са най-разпространените съдове за съхранение и пренасяне на течности в Тракия през класическата епоха. В началото на втора четвърт на IV в. пр. Хр. се появяват овоидните ситулите с палмети под дръжките. Тази форма е широко застъпена в античния свят. Овоидните ситули се поставят като дарове в гробни комплекси в Тракия и Македония или са използвани като урни в Гърция.

Палметната декорация на ситулата (кат. № 3) от могила в м. Мрамор, Панагюрище намира паралели сред други екземпляри открити в Тракия и останалия античен свят. С палметна декорация е украсен съдът от Козарево, Новозагорско (Койчев 1958, 471-472, обр. 7), ситулата от района на Панагюрище с неизвестен контекст¹ и ситулата от Маломирово-Златиница, Ямболско (Агре 2011, 155-159, V-26-V-27). Палметите при тези екземпляри са изковани в стените на съдовете, докато при този от могилата в м. Мрамор, палметите и волутите са гравирани. Техниката на украса при ситулата от Панагюрище намира паралел с двете сребърни ситули от Вергина, гробница III, отнесени в 325-310 г. пр. Хр. (Andronikos 1984, 209, fig. 176-177; Zimi 2011, 196-197). Въпреки това се наблюдават различия при оформлението на палметната декорация.

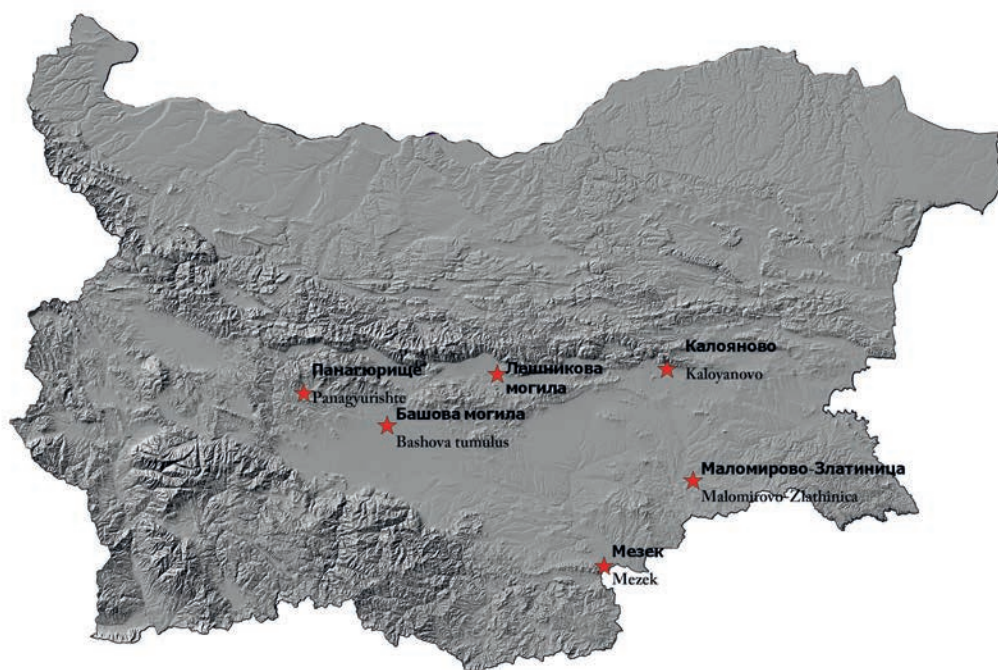
¹ Находката е непубликувана, съхранява се в НИМ инв. № 44309.

quarter of the 4th century BC, appeared the ovoid situlae with palmettes under the handles. This shape is widely spread in the ancient world. The ovoid situlae were placed as offerings in grave complexes in Thrace and Macedonia or were used as urns in Greece.

The palmette decoration of the situla (cat. No 3) from the tumulus in the Mramor locality, Panagyurishte, finds parallels among other examples discovered in Thrace and the rest of the ancient world. A palmette decoration has the vessel from Kozarevo, Nova Zagora region (Койчев 1958, 471-472, обр. 7), the situla from the region of Panagyurishte of unknown context¹ and the situla from Malomirovo-Zlatinitsa, Yambol region (Агре 2011, 155-159, V-26-V-27). The palmettes on these specimens are forged in the vessel's walls, while on the one from the Mramor locality, the palmettes and volutes are engraved. The decoration technique on the situla from Panagyurishte finds a parallel with the two silver situlae from Vergina, tomb III, dated to 325-310 BC (Andronikos 1984, 209, fig. 176-177; Zimi 2011, 196-197). However, there are differences in the design of the palmette decoration.

Throughout the 5th century BC, the bronze jugs in Thrace are rarely found. In the 4th century BC some changes occur in the repertoire in the necropoleis of the Thracian elite. This is the time when the bronze jug is being included into the set.

¹ The find is unpublished, kept in NMH, inv. No 44309.



Обр. 2.
Разпространение
на бронзовите
полусферични
съдове

Fig. 2. Distribution
of the bronze
hemispheric vessels

В рамките на V в. пр. Хр. бронзовите кани в Тракия са рядкост. През IV в. пр. Хр. репертоарът в некрополите на тракийския елит претърпява някои промени. Това е времето на въвеждане на бронзовата кана сред сервиза.

Най-често срещаните екземпляри са каните с яйцевидно тяло и трилистно устие, с украса в долния и горния край на вертикалната дръжка. В стилово и морфологично отношение тези кани са едни от най-разпространените в цялото Средиземноморие. В Тракия композицията женска глава в горния край на дръжката и брадат силен в долния се откриват в комплекси от средата на IV в. пр. Хр. до началото на III в. пр. Хр. Бронзовата кана от Панагюрище (кат. № 4) намира точен паралел с кана, открита в могила в района на Орловка, Украйна. Тя е датирана в първата половина на IV в. пр. Хр. (Weber 1983, 347-348, II.E.8). Кани с подобна композиция са открити от Върбица, Шуменско (Филов 1934, 175, обр.190-191), Копринка, Казанлъшко, могила № 1, (Жуглев 1952, 242-243, фиг. 34-35, 43/11) и Скалица, Ямболско (Иванов 1960, 44-45, обр. 3-5). Дръжка вероятно от същия тип кани е известна от Голямата могила до Розовец, Казанлъшко (Филов 1934, 163).

Географското разпределение на каните от този тип показва концентрацията им основно на територията на Тракия и по-конкретно в южните ѝ райони. На север – в Скития, броят на подобни екземпляри е доста

The most commonly found examples are the jugs with ovoid body and three-fold mouth, with decoration at the lower and upper ends of the vertical handle. In stylistic and morphological terms, these jugs are one of the most widespread in the entire Mediterranean. In Thrace, the composition of a female head in the upper end of the handle and a bearded Silenus in the lower is found in complexes from the middle of the 4th century BC until the beginning of the 3rd century BC. The bronze jug from Panagyurishte (cat. No 4) finds an exact parallel with a jug discovered in a mound in the region of Orlovka, Ukraine, dated to the first half of the 4th century BC (Weber 1983, 347-348, II.E.8). Jugs with similar composition are discovered in Varbitsa, Shumen region (Филов 1934, 175, обр.190-191), Koprinka, Kazanluk region, mound No 1 (Жуглев 1952, 242-243, фиг. 34-35, 43/11) and Skalitsa, Yambol region (Иванов 1960, 44-45, обр. 3-5). A handle, probably of the same type of jugs, is known from Golyamata tumulus at Rozovets, Kazanluk region (Филов 1934, 163).

The geographic distribution of this type of jugs shows their concentration mainly on the territory of Thrace and, in particular, in its southern regions. To the north, in Scythia, the number of similar examples is much smaller. Such is the picture also in Central Greece and Magna Graecia. On the other hand, the decorative elements – a female protome and a Silenus, are well known motives on both the Italian Peninsula and among

по-малък. Такава е картината и в Централна Гърция и Магна Греция. От друга страна декоративните елементи – женско протоме и силен, са добре познати мотиви както на Италийския полуостров, така и сред атическите работилници.

В периода края на V- началото на трета четвърт на IV в. пр. Хр. в Тракия се разпространяват бронзовите полусферични съдове (Мутафчиева 2018, 21). Те представят константна форма, характерна само за територията на Тракия (обр. 2). Наличието им в погребални комплекси показва, че тези екземпляри са важни за тракийската аристокрация и по-специално сред одрисите. В научната литература функционалната характеристика на тези съдове не е напълно изяснена (Zalhlalas 1971, 151 G1-G16; Stoyanov in print).

Бронзовият полусферичен съд, включен в изложбата (кат. № 5), намира паралели сред примерите от Башова могила, Пловдивско, (Филов 1934, 69, обр. 89), Калояново, Сливенско (Чичикова 1969, 71-72), Маломирово-Златиница, Ямболско (Агре 2011, 169-170, обр. V-37,V-38), Мезек, м. Червената пръст (Велков 1937, 135-136, обр.128) и Лешникова могила, Казанлъшко, (Kitov 1995, 18; Китов 2003а, 33, обр.12). Полусферичен съд, изработен от сребро, е открит в Пейчова могила, в района на Старосел, Хисарско (Китов 2003б, 28).

Разлатите съдове (подноси), открити в Тракия, са част от инвентара на богати погребални комплекси, съсредоточени основно в Южна Тракия. Те се датират от втората четвърт IV в. пр. Хр. до началото на III в. пр. Хр. Съдове от този тип са разпространени в Гърция, Скития и Етрурия от края на V в. пр. Хр. до II в. пр. Хр. Разлатият съд (поднос) от Панагюрище притежава тринадесетлистна палметна декорация, от която излиза по една волута. Тази апликация може да се свърже с шарнирна дръжка. Палметата намира близки паралели с такава открита в гробница III от Елатея, Гърция, датирана в IV в. пр. Хр. (Πάντος 1989, 180, πίν. 114β). Възможно е двете апликации да са произведени в едно ателие.

Бронзовите съдове са неизменен елемент от репертоара на богатите погребални комплекси в Тракия и са част от сервиза свързан с банкета. Количеството им в комплексите не отстъпва на други метални или луксозни керамични съдове, което показва, че те са били високо ценени изделия. Тези съдове са основа, която представя част от общото културно развитие на Тракия, показващо непрекъснати връзки с Континентална Гърция, Македония и други райони на антични свят.

the Attic workshops.

The bronze hemispherical vessels are distributed in Thrace at the end of the 5th century – beginning of the third quarter of the 4th century BC (Мутафчиева 2018, 21). They represent a constant shape, characteristic only for the territory of Thrace (fig. 2). Their presence in burial complexes demonstrates that these examples are important for the Thracian aristocracy and more specifically among the Odrysians. In the academic literature the functional characteristic of these vessels is not entirely clear (Zalhlalas 1971, 151 G1-G16; Stoyanov in print).

The bronze hemispherical vessel (cat. No 5) included in the exhibition finds parallels among the examples from Bashova mound, Plovdiv region (Филов 1934, 69, обр. 89), Kaloyanovo, Sliven region (Чичикова 1969, 71-72), Malomirovo-Zlatinitsa, Yambol region (Агре 2011, 169-170, обр. V-37,V-38), Mezek, the Chervenata prust locality (Велков 1937, 135-136, обр.128), and Leshikova mound, Kazanluk region (Kitov 1995, 18; Китов 2003а, 33, обр.12). A hemispherical vessel, made of silver, is discovered in Peichova tumulus, in the Starosel area, Hisarya region (Китов 2003б, 28).

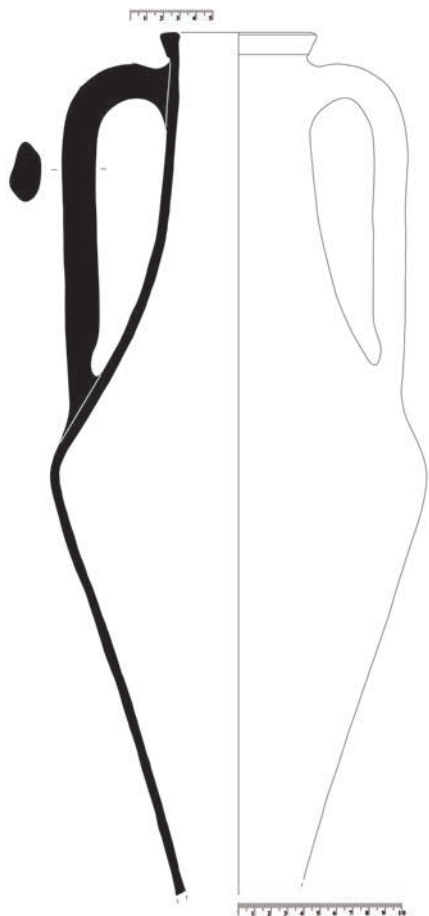
The shallow vessels (trays) discovered in Thrace, are part of the inventory of rich burial complexes, concentrated mainly in Southern Thrace. They are dated from the second quarter of the 4th until the beginning of the 3rd century BC. Vessels of this type are distributed in Greece, Scythia and Etruria from the end of the 5th until the 2nd century BC. The shallow vessel (tray) from Panagyurishte has a thirteen-leafed palmette decoration, from which a volute emerges. This appliqué may be part of a bail handle. The palmette finds close parallels to the one discovered in tomb II at Elateia, Greece, dated to the 4th century BC (Πάντος 1989, 180, πίν. 114β). It is possible that the two vessels were manufactured at the same workshop.

The bronze vessels are an indispensable element in the repertoire of the rich burial complexes in Thrace and are part of the banquet set. Their quantity in the complexes does not give way to other metal or luxurious ceramic vessels, which indicates that they were highly valued products. These vessels are the basis that presents part of the common cultural development of Thrace, showing uninterrupted links to mainland Greece, Macedonia and other regions of the ancient world.

Амфори

Калин Маджаров

В могилата в м. Мрамор са открити две тасоски амфори, които са заведени във фонда на НАИМ-БАН под инвентарен номер 3560. Към днешна дата първата амфора е с отчупено столче (кат. № 7) (обр. 1), а на снимката в първичната публикация съдът е изцяло запазен (Филов 1919, 29, обр. 27а). Ясно се вижда, че на мястото на свързване на тялото на амфората и липсващото днес дъно има пукнатина¹. На снимката в публикацията на Б. Филов втората амфора е изцяло запазена (Филов 1919, 29, обр. 27б), а към днешна дата една от дръжките е отчупена (кат. № 8) (обр. 2).



Обр. 1.
Амфора,
кат. № 7.
Рисунка:
К. Маджаров

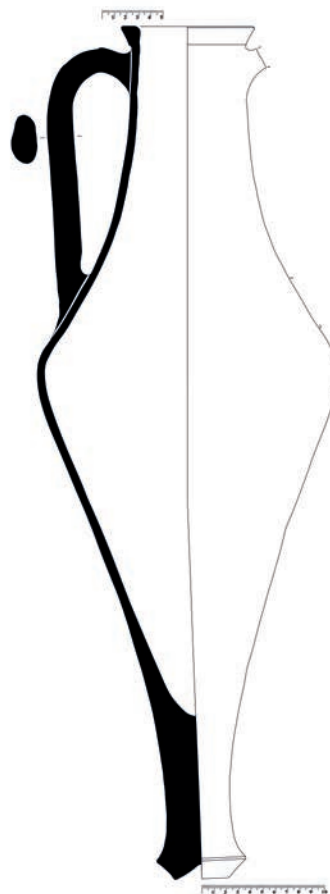
Fig. 1.
Amphora,
cat. No 7.
Drawing:
K. Madzharov

¹ При почистването на амфората, свързано с подготовката ѝ за изложбата, на това място са регистрирани следи от лепило. Те показват, че преди първичната публикация през 1919 г. столчето е било отчупено и залепено за тялото на съда.

Amphorae

Kalin Madzharov

Two Thasian amphorae were discovered in the tumulus in the Mramor locality, recorded in the NAIM-BAS depository under number 3560. To date, the first amphora has a broken foot (cat. No 7) (fig. 1), while on the photo in the original publication the vessel is completely preserved (Филов 1919, 29, обр. 27а). A crack is clearly visible at the point of attachment between the amphora body and the today missing toe¹. On the photo in B. Filov's publication, the second amphora is also completely preserved (Филов 1919, 29, обр. 27б), while today one of the handles is chipped off (cat. No 8) (fig. 2). It is not clear under what



Обр. 2. Амфора,
кат. № 8.
Рисунка:
К. Маджаров

Fig. 2. Amphora,
cat. No 8.
Drawing:
K. Madzharov

¹ When cleaning the amphora in connection with its preparation for the exhibition, traces of glue were recorded at this spot. This shows that before the original publication in 1919 the foot was broken and glued back to the body of the vessel.



Обр. 3. Печат върху амфора кат. № 7. Сн.: К. Георгиев

Fig. 3. Stamp on amphora cat. No 7. Photo: K. Georgiev

Не е ясно при какви обстоятелства и кога са изгубени липсващите фрагменти от двата съда.

Двете амфори са от: тип Ib по А.-М. Бон и А. Бон (Bon, Bon 1957, 17-19, 21, fig. 6/2-3); тип Б по И. Зеест (Зеест 1960, 85-86, табл. IX/20з, и); тип В по М. Лазаров (Лазаров 1973, 26-27, № 121-130, табл. XII-XIII); тип I на ранните тасоски амфори по И. Гарлан (Garlan 1999, 60-62); тип II-B-2 по С. Монахов (Монахов 2003, 67-68, табл. 44/1-3; 45/1-4). Височината на този тип контейнери варира между 65 и 75 см, а максималният диаметър – между 23 и 32 см. За тях е характерно, че обемът им постепенно намалява от около 12-13 л. – в края на V в. пр. Хр., до 10-11 л. – в края на първата – началото на втората четвърт на IV в. пр. Хр. и до около 8-9 л. – в третата четвърт на IV в. пр. Хр. (Garlan 1999, 60-61). Амфори от този тип, с идентични размери (височина и максимален диаметър) и сходна хронология, имат обем около 10 л.: 9,92 л. (Garlan 1999, 68, tabl., No 601) и 10,5 л. (Garlan 1999, 68, tabl., No 771).

И двете амфори от Панагюрище имат правоъгълен печат на една от дръжките си. Въз основа на точни паралели върху печата на първата амфора (обр. 3) са възстановени имената на годишния магистрат Μεσ(-) и на фабриканта Ἀρισταγόρης (Bon, Bon 1957, No 251; Garlan 1999, No 657), а върху печата на втората амфора (обр. 4) – имената на магистрата Νύμφων и на фабриканта Ἀρισταγόρης (Придик 1917, 38, № 48-49, табл. IV/11; Bon, Bon 1957, No 278; Garlan 1999, No 736).



Обр. 4. Печат върху амфора кат. № 8. Сн.: К. Георгиев

Fig. 4. Stamp on amphora cat. No 8. Photo: K. Georgiev

circumstances and when the missing parts of the two vessels were lost.

The two amphorae are of: type Ib according to A.-M. Bon and A. Bon (Bon, Bon 1957, 17-19, 21, fig. 6/2-3); type B according to I. Zeest (Zeest 1960, 85-86, tabl. IX/20з); type B according to M. Lazarov (Лазаров 1973, 26-27, № 121-130, табл. XII-XIII); type I of the early Thasian amphorae according to Y. Garlan (Garlan 1999, 60-62); type II-B-2 according to S. Monahov (Монахов 2003, 67-68, табл. 44/1-3; 45/1-4). The height of this type of containers varies between 65 and 75 cm, while the maximum diameter ranges from 23 to 32 cm. A characteristic feature for them is that their volume gradually decreases from ca. 12-13 L at the end of the 5th century BC to ca. 10-11 L at the end of the first quarter – beginning of the second quarter of the 4th century BC and to ca. 8-9 L in the third quarter of the 4th century BC (Garlan 1999, 60-61). Amphorae of this type, with identical dimensions (height and maximum diameter) and similar chronology have a volume of ca. 10 L: 9.92 L (Garlan 1999, 68, tabl., No 601) and 10.5 L (Garlan 1999, 68, tabl., No 771).

Both amphorae from Panagyurishte have a rectangular stamp on one of their handles. Based on exact parallels of the first amphora stamp (fig. 3), the names of the annual official Μεσ(-) and the fabricant Ἀρισταγόρης are reconstructed (Bon, Bon 1957, No 251; Garlan 1999, No 657), and on the second amphora stamp (fig. 4) – the names of the official Νύμφων and the fabricant

В различните хронологически схеми на ранните тасоски печати, магистратът Μεσ(-) е датиран между 351 и 343 г. пр. Хр.: около 343 г. пр. Хр. (Avram 1996)²; около 351 г. пр. Хр. (Garlan 1999, с корекции у Balabanov, Garlan, Avram 2016)³; около 347 г. пр. Хр. (Tzochev 2016)⁴. Магистратът Νύμφων е датиран между 354 и 343 г. пр. Хр.: около 354 г. пр. Хр. (Avram 1996)⁵; около 347 г. пр. Хр. (Garlan 1999, с корекции у Balabanov, Garlan, Avram 2016)⁶; около 343 г. пр. Хр. (Tzochev 2016)⁷.

Според хронологията на И. Гарлан (Garlan 1999 с корекции у Balabanov, Garlan, Avram 2016) и тази на Ч. Цочев (Tzochev 2016) между годишните магистрати Μεσ(-) и Νύμφων съществува тригодишен интервал, зает от магистратите Φιλοκράτης, Δαμάστης II и Πανφάης. Двете подпечатани амфори от гробната находка при Панагюрище носят важна информация, която би могла да доведе до промяна в хронологическата последователност на някои от годишните магистрати в групи F1 и F2 на И. Гарлан и период II на Ч. Цочев. Наблюденията на В. Лунгу в яма G1 в Оргаме са в същата посока. Този затворен комплекс, съдържа 32 тасоски печата на трима годишни магистрати, които авторката подрежда в следната хронологическа последователност: Φιλοκράτης, Μεσ(-), Δαμάστης II (Lungu 2004, 221-223). В хронологията на А. Аврам Νύμφων следва веднага след Δαμάστης (Avram 1996, 52, tabl. 1). Ако тези две хипотези са достоверни, интервалът между годишните магистрати Μεσ(-) и Νύμφων би могъл да бъде скъсен до една година.

Тасоски амфори са сред инвентара на няколко богати могилни гробни комплекса с трупологагане от вътрешността на Южна Тракия, датирани в първите две трети на IV в. пр. Хр. Гробните им дарове съдържат още въоръжение, конска амуниция, метални и импортни керамични съдове. Пет амфори са открити в Далакова могила при Тополчане, Сливенско (Китов 2008, 262, обр. 456; 276, обр. 483)⁸, две амфори – в

Ἀρισταγόρης (Придик 1917, 38, № 48-49, табл. IV/11; Bon, Bon 1957, No 278; Garlan 1999, No 736).

In the different chronological schemes of the early Thasian stamps, the official Μεσ(-) is dated between ca. 351 and ca. 343 BC: ca. 343 BC (Avram 1996)²; ca. 351 BC (Garlan 1999, with corrections in Balabanov, Garlan, Avram 2016)³; ca. 347 BC (Tzochev 2016)⁴. The official Νύμφων is dated between ca. 354 and ca. 343 BC: ca. 354 BC (Avram 1996)⁵; ca. 347 BC (Garlan 1999, with corrections in Balabanov, Garlan, Avram 2016)⁶; ca. 343 BC (Tzochev 2016)⁷.

According to the chronology of Y. Garlan (Garlan 1999 with corrections in Balabanov, Garlan, Avram 2016) and that by Ch. Tzochev (Tzochev 2016), between the annual officials Μεσ(-) and Νύμφων there is a three-years interval, taken by the officials Φιλοκράτης, Δαμάστης II and Πανφάης. The two stamped amphorae from the grave find at Panagyurishte provide valuable information that could lead to a change in the chronological sequence of some of the annual officials from groups F1 and F2 by Y. Garlan and period II by Ch. Tzochev. The observations by V. Lungu in pit G1 in Orgame are in the same direction. This closed complex consists of 32 Thasian stamps of three annual officials which the author arranges in the following chronological order: Φιλοκράτης, Μεσ(-), Δαμάστης II (Lungu 2004, 221-223). According to A. Avram's chronology, Νύμφων follows immediately after Δαμάστης (Avram 1996, 52, tabl. 1). If these two hypotheses are correct, the interval between the annual officials Μεσ(-) and Νύμφων could be shortened to one year.

Thasian amphorae are among the grave goods of several rich inhumation mound burials from the hinterland of Southern Thrace, dated to the first two thirds of the 4th century BC. The grave goods include also weaponry, horse trappings, metal and imported ceramic vessels. Five amphorae were discovered in Dalakova mound at Topolchane, Sliven region (Китов 2008, 262, обр. 456; 276, обр. 483)⁸, two amphorae in Brezovo (Филов 1919,

² Група F, датирана в периода 356-342 г. пр. Хр. (Avram 1996, 52, tabl. 1).

³ Група F1, датирана в периода 357-350 г. пр. Хр. (Balabanov, Garlan, Avram 2016, tabl. 3).

⁴ Период II, датиран в периода 364-338 г. пр. Хр. (Tzochev 2016, tabl. 2).

⁵ Група F, датирана в периода 356-342 г. пр. Хр. (Avram 1996, 52, tabl. 1).

⁶ Група F2, датирана в периода 349-345 г. пр. Хр. (Balabanov, Garlan, Avram 2016, tabl. 3).

⁷ Период II, датиран в периода 364-338 г. пр. Хр. (Tzochev 2016, tabl. 2).

⁸ Амфорите имат печати на годишните магистрати Κτήσις, Τι(-), Λάβρος (2 бр.) и Λεωγ(-) (Tzochev 2009, 69, Nos. 1-5; 57, fig. 1/a-e). По хронологията на И. Гарлан те са от група В (390-380 г. пр. Хр.) и са датирани съответно около 385, 384, 383 и 382 г. пр. Хр. (Balabanov, Garlan, Avram 2016, tabl. 3). По хронологията на Ч. Цочев те са от Период I (391-365 г. пр. Хр.) и са датирани съответно около 383, 382, 381 и 380 г. пр. Хр. (Tzochev 2016, tabl. 2).

² Group F, dated in the period ca. 356-342 BC (Avram 1996, 52, tabl. 1).

³ Group F1, dated in the period ca. 357-350 BC (Balabanov, Garlan, Avram 2016, tabl. 3).

⁴ Period II, dated in the period ca. 364-338 BC (Tzochev 2016, tabl. 2).

⁵ Group F, dated in the period ca. 356-342 BC (Avram 1996, 52, tabl. 1).

⁶ Group F2, dated in the period ca. 349-345 BC (Balabanov, Garlan, Avram 2016, tabl. 3).

⁷ Period II, dated in the period ca. 364-338 BC (Tzochev 2016, tabl. 2).

⁸ The amphorae have stamps of the annual officials Κτήσις, Τι(-), Λάβρος (2 pieces) and Λεωγ(-) (Tzochev 2009, 69, nos. 1-5; 57, fig. 1/a-e). According to Y. Garlan's chronology, they are of group B (ca. 390-380 BC) and are dated respectively to ca. 385, ca. 384, ca. 383 and ca. 382 BC (Balabanov, Garlan, Avram 2016, tabl. 3). In Ch. Tzochev's chronology they belong to Period I (ca. 391-365 BC) and are dated respectively to ca. 383, ca. 382, ca. 381 and ca. 380 BC (Tzochev 2016, tabl. 2).

Брезово (Филов 1919, 14, обр. 13)⁹, две амфори – в Калояново, Сливенско (Чичикова 1969, 78-79, № 27/1-2; 79, обр. 32a)¹⁰, а четири амфори – в Голямата могила в м. Асара край Симеоновград (Стоянова 2015, 114, обр. 36/3)¹¹. В Голямата могила при Златиница, Елховско са намерени четири амфори, с предполагаем произход от Абдера, чиято форма е идентична с тази на тасоските амфори от IV в. пр. Хр. (Арпе 2011, 183-185, обр. VI-12-16)¹². Към тази група богати гробни находки, съдържащи въоръжение, конска амуниция, метални и импортни керамични съдове, могат да се добавят Пейчова могила при Старосел, където са открити три амфори (Китов 2008, 163) и Розовец, където са намерени две амфори (Филов 1934, 160)¹³. От богат гроб, без елементи на въоръжение и конска амуниция, е амфората от Скалица, Ямболско, чиито пропорции и метрични данни показват нейния вероятен тасоски произход (Иванов 1960, 45-46, обр. 7). Тасоски амфори са засвидетелствани и в насипите на могили, в които е извършена кремация на място. Най-малко две амфори са открити в могила № 2 в м. Вранчови чуки край Симеоновград (Божкова 2008, 142-143; 160, обр. 17)¹⁴. Една тасоска амфора от Голямата могила край Кабиле е използвана при ритуално изгасяване на кладата (Стоянов, Миков, Джанфезова 2013, 294-295; 307, кат. № 20; 290, обр. 49)¹⁵.

⁹ Двете амфори имат на шийките си непубликувани печати на годишния магистрат Μέϋων I. По хронологията на И. Гарлан той е от група C (379-370 г. пр. Хр.) и се датира около 371 г. пр. Хр. (Balabanov, Garlan, Avram 2016, tabl. 3). По хронологията на Ч. Цочев Μέϋων I е от Период II (364-338 г. пр. Хр.) и се датира около 362 г. пр. Хр. (Tzochev 2016, tabl. 2).

¹⁰ Една от амфорите е с печат на магистрата Μέϋων II (Чичикова 1969, 79, обр. 32б; Garlan 1999, 203, No 526). По хронологията на И. Гарлан той е от група F1 (357-350 г. пр. Хр.) и се датира около 357 г. пр. Хр. (Balabanov, Garlan, Avram 2016, tabl. 3). По хронологията на Ч. Цочев Μέϋων II е от Период II (364-338 г. пр. Хр.) и се датира около 353 г. пр. Хр. (Tzochev 2016, tabl. 2).

¹¹ Една от амфорите е с печат на Ἀριστοκρ(-) (Garlan 1999, 290, no. 955). По хронологията на И. Гарлан той е от група G2, която след корекцията от 2016 г. се датира между 341-332 г. пр. Хр., а последният в групата магистрат Ἀριστοκρ(-) – около 332 г. пр. Хр. (Garlan 1999, 50, tabl.; Balabanov, Garlan, Avram 2016, tabl. 3). По хронологията на Ч. Цочев магистратът е Ἀριστοκρ(ᾠτης) от Период III (337-325 г. пр. Хр.) и се датира около 336 г. пр. Хр. (Tzochev 2016, tabl. 2).

¹² Гробният комплекс е датиран в периода 355-345 г. пр. Хр. Два анепиграфни печата с изображение на грифон върху двете дръжки на една от амфорите показват, че тя, а най-вероятно и останалите амфори, произхождат от Абдера (Арпе 2011, 185-187, обр. VI-17).

¹³ Амфорите от Пейчова могила и Розовец не са публикувани с илюстрации и не е ясно дали са с тасоски произход. Имайки предвид тяхната хронология и изброените по-горе находки от Южна Тракия, това е твърде вероятно.

¹⁴ Една от амфорите е с печат на магистрата Μέϋων II (Божкова 2008, 160, обр. 18). За датата му вж. бел. 10.

¹⁵ В насипа на могилата е открит тасоски печат на магистрата Ἰππίδες (Стоянов, Миков, Джанфезова 2013, 295; 307, кат. № 21в; 292, обр. 51). По хронологията на И. Гарлан магистратът е от група G2, която след корекцията от 2016 г. се датира между 341-332 г. пр. Хр., а Ἰππίδες – около 335 г. пр. Хр. (Garlan 1999, 50, tabl.; Balabanov, Garlan, Avram 2016, tabl. 3). По хронологията на Ч. Цочев този магистрат е от Период III (337-325 г. пр. Хр.) и се датира около 326 г. пр. Хр. (Tzochev 2016, tabl. 2).

14, обр. 13)⁹, two amphorae in Kaloyanovo, Sliven region (Чичикова 1969, 78-79, № 27/1-2; 79, обр. 32a)¹⁰, and four amphorae in Golyamata mound in the Asara locality near Simeonovgrad (Стоянова 2015, 114, обр. 36/3)¹¹. In the Golyamata mound at Zlatinitsa, Elhovo region, four amphorae were discovered with a probable Abderitan origin, their shape closely resembles the Thasian amphorae from the 4th century BC (Арпе 2011, 183-185, обр. VI-12-16)¹². To this group of rich burial finds, including weaponry, horse trappings, metal and imported ceramic vessels, could be added also Peichova tumulus near Starosel where three amphorae were found (Китов 2008, 163), as well as Rozovets, where two amphorae were discovered (Филов 1934, 160)¹³. The amphora from Skalitsa, Yambol region, comes from a rich grave without weaponry and horse trappings. Its proportions and metric data testify to its probable Thasian origin (Иванов 1960, 45-46, обр. 7). Thasian amphorae were discovered also in the embankments of tumuli with cremation in situ. At least two amphorae were found in tumulus No 2 in the Vranchovi chuki locality near Simeonovgrad (Божкова 2008, 142-143; 160, обр. 17)¹⁴. A Thasian amphora from the Golyamata mound near Kabyle is used during the ritual extinguishing of the funeral pyre (Стоянов, Миков, Джанфезова 2013, 294-295; 307, кат. № 20; 290, обр. 49)¹⁵.

⁹ On their necks the two amphorae have unpublished stamps of the annual official Μέϋων I. According to Y. Garlan's chronology, it belongs to group C (ca. 379-370 BC) and dates to ca. 371 BC (Balabanov, Garlan, Avram 2016, tabl. 3). In Ch. Tzochev's chronology Μέϋων I is of Period II (ca. 364-338 BC) and dates to ca. 362 BC (Tzochev 2016, tabl. 2).

¹⁰ One of the amphorae has a stamp of the official Μέϋων II (Чичикова 1969, 79, обр. 32б; Garlan 1999, 203, No 526). According to Y. Garlan's chronology, it belongs to group F1 (ca. 357-350 BC) and dates to ca. 357 BC (Balabanov, Garlan, Avram 2016, tabl. 3). In Ch. Tzochev's chronology Μέϋων II belongs to Period II (ca. 364-338 BC) and dates to ca. 353 BC (Tzochev 2016, tabl. 2).

¹¹ One of the amphorae has a stamp of Ἀριστοκρ(-) (Garlan 1999, 290, No 955). According to Y. Garlan's chronology, it belongs to group G2, which after the 2016 correction is dated between ca. 341 and ca. 332 BC, while the last official of the group Ἀριστοκρ(-) – ca. 332 BC (Garlan 1999, 50, tabl.; Balabanov, Garlan, Avram 2016, tabl. 3). In Ch. Tzochev's chronology the official is Ἀριστοκρ(ᾠτης) from Period III (ca. 337-325 BC) and dates to ca. 336 BC (Tzochev 2016, tabl. 2).

¹² The burial complex is dated to the period ca. 355-345 BC. Two anepigraphic stamps with image of a griffin on both handles on one of the amphorae demonstrate that this vessel, but probably the remaining amphorae as well, originated in Abdera (Арпе 2011, 185-187, обр. VI-17).

¹³ There are no images of the amphorae from Peichova tumulus and Rozovets in the publications and it is, therefore, unknown whether they originated in Thasos. However, considering their chronology and the above-listed finds from Southern Thrace, this is very plausible.

¹⁴ One of the amphorae has a stamp of the official Μέϋων II (Божкова 2008, 160, обр. 18). For its date see note 10.

¹⁵ In the mound a Thasian stamp of the official Ἰππίδες was discovered (Стоянов, Миков, Джанфезова 2013, 295; 307, кат. № 21в; 292, обр. 51). According to Y. Garlan's chronology, the official is of group G2, which after the 2016 correction is dated between ca. 341 and ca. 332 BC, while Ἰππίδες – ca. 335 BC (Garlan 1999, 50, tabl.; Balabanov, Garlan, Avram 2016, tabl. 3). In Ch. Tzochev's chronology this official belongs to Period III (ca. 337-325 BC) and dates to ca. 326 BC (Tzochev 2016, tabl. 2).

Всички налични данни показват, че вносът на тасоската амфорна тара във вътрешността на Южна Тракия се осъществява по реките Марица (ант. Хеброс) и Тунджа (ант. Тонзос). Един от най-сериозните аргументи в тази посока е липсата на находки в района между Дебелт и долината на р. Тонзос (Bozkova 1999, 325-326, 336, fig. 2; Tzochew 2010, 99, pl. 56/1). Териториалното разпределение на находките на ранните тасоски амфорни печати в Южна Тракия показва, че основните партиди вино са насочени към големите селищни и консуматорски центрове като Пистирос и Кабиле (обр. 5)¹⁶. Този факт не е изненадващ в светлината на данните, че заедно с местното население в Пистирос живеят лица от гръцки (Домарадски 2003, 106-110, с лит.; Domaradzka 2005, 20-24), а в Кабиле – от македонски произход (Стоянов 2006, 89, с лит.; Стоянов, Миков, Джанфезова 2013, 300). Останалата част от ранните тасоски амфорни печати в Тракия са от района на селищни центрове, свързани с богати могилни некрополи, за които има сигурни данни, че разполагат с голям икономически и властови потенциал: Панагюрище (Смиловене), Брезово (Сливово градище), Далакова могила при Тополчане и Калояново (Сотиря), могила Оструша (Крън) (срв. Попов 2017, 477-478, с лит.), Симеоновград (Асара)¹⁷ (Божкова 2008, 137) и Мезек (Велков 1937, 120-123).

All available data demonstrate that the import of Thasian amphorae in the interior of Southern Thrace was realized along the Maritsa (ancient Hebros) and Tundzha (ancient Tonzos) Rivers. One of the most serious arguments in this direction is the lack of finds in the region between Debelt and the River Tonzos valley (Bozkova 1999, 325-326, 336, fig. 2; Tzochew 2010, 99, pl. 56/1). The spatial distribution of the early Thasian amphora stamps in Southern Thrace demonstrates that the main batches of wine were directed towards the large settlement and consumer centres of Pistiros and Kabyle (fig. 5)¹⁶. This fact is not surprising in the light of the data that besides the local population in Pistiros, people of Greek (Domaradzka 2003, 106-110, с лит.; Domaradzka 2005, 20-24), and in Kabyle – people of Macedonian (Стоянов 2006, 89, с лит.; Стоянов, Миков, Джанфезова 2013, 300) origin lived as well. The remaining part of the early Thasian amphora stamps in Thrace come from the region of settlement centres connected to rich mound necropoleis, for which there is certain data that have large economic and power potential: Panagyurishte (Smilovene), Brezovo (Slivovo gradishte), Dalakova mound at Topolchane and Kaloyanovo (Sotirya), the Ostrusha mound (Kran) (cf. Попов 2017, 477-478, with literature), Simeonovgrad (Asara)¹⁷ (Божкова 2008, 137) and Mezek (Велков 1937, 120-123).

Група/ Group	Датировка/ Date	Водосборен басейн на р. Марица/ Maritsa basin							Водосборен басейн на р. Тунджа/ Tundzha basin									
		Брой на магистратите/ Number of magistrates	Брой на печатите/ Number of stamps	Пистирос/Pistiros	Симеоновград/ Simeonovgrad	Георги Добрево/ Georgi Dobrev	Брезово/Brezovo	Вишеград/Vishegrad	Мезек/Mezek	Панагюрище/ Panagyurishte	Брой на магистратите/ Number of magistrates	Брой на печатите/ Number of stamps	Тополчане/Topolchane	Розово/Rozovo	Калояново/Kaloyanovo	Кабиле/Kabyle	Саранско/Saransko	Шипка, Могила Оструша/ Shipka (Ostrusha tum.)
A	392 - 391 BC	1	4	4							-	-						
B	390 - 380 BC	4	6	4	1	1					4	5	5					
C	379 - 370 BC	4	8	6			2				-	-						
D	369 - 366 BC	-	-								-	-						
E	365 - 358 BC	3	4	2				2			1	1		1				
F1	357 - 350 BC	5	9	3	4				1	1	1	1		1				
F2	349 - 345 BC	4	7	6					1		-	-						
G1	344 - 342 BC	2	6	6							1	2			1	1		
G2	341 - 332 BC	2	6	5	1						7	14			13		1	
Общо/Total		25	50	36	6	1	2	2	1	2	14	23	5	1	1	14	1	1

Обр. 5.
Разпределение
на находките на
ранни тасоски
амфорни печати в
Южна Тракия

Fig. 5. Distribution
of the early Thasian
amphora stamps in
Southern Thrace

¹⁶ Информацията в таблицата е според следните публикации: Гетов 1995, Гетов 1999, Garlan 1999, Bouzek, Rückl, Titz, Tsotschev 2007, Божкова 2008, Tzochew 2009, Tušlová, Weissowá 2013, Стоянов, Миков, Джанфезова 2013 и Tzochew 2018. Използвана е хронологията на И. Гарлан (Garlan 1999), като са взети предвид наскоро въведените корекции в нея (Balabanov, Garlan, Avram 2016, tabl. 3).

¹⁷ Съществуват податки, че обектът при Симеоновград е играл ролята на тържище между уседнали тук гръцки търговци и местното население (Domaradzka 2005, 24).

¹⁶ The information in the table is after the following publications: Гетов 1995, Гетов 1999, Garlan 1999, Bouzek, Rückl, Titz, Tsotschev 2007, Божкова 2008, Tzochew 2009, Tušlová, Weissowá 2013, Стоянов, Миков, Джанфезова 2013 and Tzochew 2018. Y. Garlan's chronology is used (Garlan 1999), considering the recently made corrections in it (Balabanov, Garlan, Avram 2016, tabl. 3).

¹⁷ There are indications that the site at Simeonovgrad functioned as an emporion where Greek merchants settled and traded with the local population (Domaradzka 2005, 24).



Обр. 6. Двете тасоски амфори, част от гробния инвентар, открит в надгробна могила в м. Мрамор при гр. Панагюрище

Fig. 6. Two Thasian amphorae, part of the grave inventory found in a burial mound in the Mramor locality at the town of Panagyurishte

Печатите върху двете амфори от могилата в м. Мрамор определят датата на затварянето на гробния комплекс в 40-те години на IV в. пр. Хр. И двата контейнера от Панагюрище (обр. 6) са произведени в ателието на фабриканта Ἀρισταγόρης, локализирано в Калонеро, на източния бряг на о. Тасос (Garlan 1986, 273-274). Печатът на епонима Μεσ(-) има точен паралел в Пистирос (Bouzek, Rückl, Titz, Tsotschev 2007, 137, No 19, pl. 35/19, pl. 39/19) и най-вероятно трите амфори на фабриканта Ἀρισταγόρης (двете от м. Мрамор и тази, върху, която е бил печатът от Пистирос) са внесени във вътрешността на Тракия с една партида вино.

The stamps on the two amphorae from the mound in the Mramor locality determine the date of closing the burial complex in the 40s of the 4th century BC. Both vessels from Panagyurishte (fig. 6) were manufactured in the workshop of the fabricant Ἀρισταγόρης, located in Kalonero, on the east coast of Thasos (Garlan 1986, 273-274). The stamp of the eponym Μεσ(-) has an exact parallel in Pistiros (Bouzek, Rückl, Titz, Tsotschev 2007, 137, No 19, pl. 35/19, pl. 39/19) and most probably the three amphorae of the fabricant Ἀρισταγόρης (the two from the Mramor locality and the one to which the stamp from Pistiros belonged) were imported in the Thracian hinterland with one cargo of wine.

Апликации от бронз, сребро и злато

Наталия Иванова

Във фонда на НАИМ се съхраняват две бронзови апликации за конска амуниция, бронзова халка и тока, четири пластинки от тънък златен лист, 44 златни гвоздейчета, както и 12 изцяло или частично запазени сребърни апликации с релефни изображения – част от гробния инвентар, открит в могилата в местността Мрамор. Точният брой на пластинките остава неизвестен поради липсата на достатъчно информация около намирането на находката (Филов 1919, 14-16).

Сред апликациите може би най-голям интерес са предизвикали сребърните пластинки. Така, докато още в първата публикация детайлният анализ на сюжетите и стиловите особености позволява на Б. Филов да раздели предметите на такива, дело на чужди (гръцки) и на местни тракийски майстори (Филов 1919, 35-55), въпросът за тяхното предназначение остава дълго време дискутиран.

Сребърните апликации могат да бъдат групирани според тяхната форма и декорация. Първата група включва четири сравнително добре запазени правоъгълни пластини с размери около 5 см x 5 см (кат. № 14). Във фонда на НАИМ се съхраняват и фрагменти от още пет такива, а според първичната публикация броят на този вид апликации е бил най-малко десет. Всяка от тях е украсена с релефно изображение на глава на Аполон с лавров венец в косите. От задната страна са били припоени плоски халки, чрез които апликациите са били окачвани на ремък. Следващата група включва чифт кръгли апликации с гладък бордюр и медальон в средата, в който релефно е представен Херакъл в борба с Немейския лъв (кат. № 16). От задната страна е имало припоена плоска халка, една от които е запазена. Друг чифт апликации, отново с кръгла форма, имат бордюр от два реда точки и умбо в средата. Около него симетрично едно срещу друго са представени животни – глиган и лъв, орел между опашките и палмета върху волута пред главите им (кат. № 17). Украсата на следващите три плочки се състои от релефно изображение на четирилистни розети (кат. № 18) и лотосови цветове (кат. № 19). Последната сребърна апликация от находката е с издължена фор-

Bronze, silver and gold appliqués

Nataliya Ivanova

Two bronze appliqués for horse trappings, a bronze ring and a buckle, four lamellae of golden leaf, 44 golden studs, as well as 12 completely or partially preserved silver appliqués with relief decoration, are kept in the NAIM depository, all part of the grave offerings discovered in the tumulus in the Mramor locality. The exact number of the lamellae remains unknown since there is not enough information regarding the discovery of the find (Filov 1919, 14-16).

The silver appliqués probably raised the greatest interest among scholars. Already in the initial publication the detailed analysis of scenes and stylistic features allowed B. Filov to distinguish the items into such made by foreign (Greek) and local Thracian masters (Filov 1919, 35-55). However, the question regarding their function remained debated for a long time.

The silver appliqués may be grouped according to their shape and decoration. The first group includes four relatively well preserved rectangular lamellae with dimensions of around 5 x 5 cm (cat. No 14). Fragments of another five such appliqués are kept in the NAIM depository and according to the original publication, their number was at least ten. Each one of them is decorated with a relief image of Apollo's head with a laurel wreath in his hair. On the back side, flat loops were soldered for fastening to a leather strap. The next group includes a pair of round appliqués with a smooth rim and a medallion in the middle with a relief depiction of the combat between Heracles and the Nemean lion (cat. No 16). On the back side, flat loops were soldered, one of which is preserved. Another pair of round appliqués has a rim of two rows of dots and an umbo in the centre. Around it, symmetrically are depicted animals – a wild boar and a lion, an eagle between their tails and a palmette on top of a volute in front of their heads (cat. No 17). The decoration of the next three appliqués consists of relief depictions of four-leafed rosettes (cat. No 18) and lotus flowers (cat. No 19). The final silver appliqué from the find has an elongated shape – narrow at the middle and wider at the ends, thus resembling the shape of a double axe (labrys) (cat. No 15). The entire surface is

ма – стеснена в средата и разширяваща се в краищата, наподобяваща формата на двойна брадва (лабрис) (кат. № 15). Цялата повърхност е украсена с релефни изображения.

Въз основа на стиловите особености на предаване на сцените и на използваната техника, могат да бъдат разграничени две групи апликации – такива, изработени извън Тракия и апликации, дело на местни тракийски майстори. Към първата група спадат четвъртите пластинки с изображение на глава на Аполон, както и тези, представящи борбата на Херакъл с Немейския лъв. Със своята детайлна изработка и стил, тези предмети издават своя гръцки произход. Към втората група принадлежат останалите апликации, за които се приема, че са дело на ателие, работило в Тракия (Vasilev 1978, 149-164; Ognenova-Marinova 1974, 185-193). Така, макар и представяйки гръцки сюжети, характерът на изпълнението им (схематичност при представянето, както и особености в техниката на изработка) показва местно производство, ясно доловимо също и в наличието на облекло при фигурите на Херакъл и сирената при апликацията с форма на лабрис.

Подвизите на Херакъл, представяни върху апликации, метални съдове и рисувана керамика са много популярни в тракийска среда. Фигурата на героя е засвидетелствана в тракийското изкуство от IV в. пр. Хр. Един от широко разпространените сюжети е именно Херакъл в борба с Немейския лъв. При представянето му, обаче, местните майстори влагат ново значение, пречупено през техните схващания и целящо да покаже местната царска идеология.

Относно предназначението на сребърните апликации от находката в литературата са изказани две основни хипотези. На базата на изображения върху гръцка рисувана керамика, където подобни пластинки са представени върху щитовете на воители, Л. Огненова достига до извода, че апликациите са украсявали тракийски щитове (1952, 69-71, обр. 36, 37), а тези с глава на Аполон са били прикачени към презрамника на щита (1952, 76, обр. 39). Хипотезата ѝ е приета от А. Манцевич, която посочва примери на такива апликации от Кубан и Северен Кавказ и също ги определя като елементи от украсата на щит с овална форма (1958, 462). В „Тракийското изкуство“ Ив. Венедиков и Т. Герасимов се придържат към тази интерпретация, посочвайки паралели с апликации от съкровището от Зивие от края на VII в. пр. Хр. (1973, 122 – 124). Според тях, част от апликациите са елементи от конска амуниция, а останалите – от щит.

decorated with relief images.

Based on the stylistic features of the scenes and the techniques applied, two groups of appliquéés may be distinguished – these made outside Thrace and appliquéés produced by local Thracian craftsmen. The rectangular lamellae with an image of Apollo's head, as well as the pair presenting the combat between Heracles and the Nemean lion, belong to the first group. With its detailed manufacture and style, these items reveal their Greek origin. The remaining appliquéés belong to the second group. It is accepted that they were the product of a Thracian workshop (Vasilev 1978, 149-164; Ognenova-Marinova 1974, 185-193). Thus, although depicting Greek scenes, the character of presentation (schematic images as well as certain specifics in the manufacturing technique), demonstrates local production which is clearly visible also in the presence of clothing on the figures of Heracles and the siren on the appliqué in the shape of a labrys.

Heracles' labours, depicted on appliquéés, metal vessels, and painted pottery are very popular in Thrace. The figure of the hero is attested in Thracian art since the 4th century BC. One of the widespread plots is precisely Heracles' combat with the Nemean lion. In its representation, however, the local masters implied a new meaning, reflecting their beliefs and aimed at presenting the local royal ideology.

There are two main hypotheses in the literature regarding the function of the silver appliquéés. Based on images on Greek painted pottery, where similar lamellae are depicted on warrior's shields, L. Ognenova concluded that the appliquéés were used to decorate Thracian shields (1952, 69 – 71, обр. 36, 37), while those with Apollo's head were attached to the shoulder strap of the shield (1952, 76, обр. 39). Her hypothesis is accepted by A. Mantsevich who pointed out examples of such appliquéés from the Kuban and North Caucasus and also defined them as decorative elements of a round shield (1958, 462). In the book „Тракийското изкуство“ (Thracian art), I. Venedikov and T. Gerasimov supported this interpretation pointing out parallels with the treasure from Zivie from the end of the 7th century BC (1973, 122 – 124). According to them, some of the appliquéés were elements of horse trappings, while the rest belonged to a shield.

The shape and scenes of the silver appliquéés from the Mramor tumulus find parallels among other finds from the Thracian hinterland. Eight round lamellae with an umbo in the centre and an elongated one in the shape of a labrys, two holes at the ends and an umbo in the middle are part of the grave offerings discovered in the



Обр. 1. Апликации от конска амуниция: а – Розовец (снимка: К. Георгиев); б – Пейчова могила (снимка: К. Георгиев); в – Симеоновград (no van der Meijden ed. 2007, 146, No 97)

Fig. 1. Horse trappings appliqués: a – Rozovets (photo: K. Georgiev); б – Peichova tumulus (photo: K. Georgiev); в – Simeonovgrad (after van der Meijden ed. 2007, 146, No 97)

Формата и сюжетите на сребърните апликации от могила Мрамор намират паралели в други находки от вътрешна Тракия. Осем кръгли сребърни пластини с умбо в средата и една продълговата с форма на двойна брадва, две дупки в краищата и умбо в средата, са част от гробния инвентар, открит в Южната могила при с. Розовец, Пловдивско (Филов 1934, 169-170, обр. 184, 185) (обр. 1а). На гърба на всички пластини има по една припоена халка. На базата на останалите находки от инвентара, и най-вече златният венец, погребението се датира в средата на IV в. пр. Хр. (Стоянова 2015, 112).

Девет сребърни апликации с кръгла форма без украса и една с форма на двойна брадва (обр. 1б) произхождат и от зидания гроб с изключително богат инвентар от Пейчова могила от некропола край с. Старосел, Хисарско (Китов 2003б, 30, обр. 33). Съоръжението се датира в средата на IV в. пр. Хр., съдейки по импортните керамични съдове и амфорни печати (Стоянова 2015, 116).

Гарнитурата от могила № 1 от Симеоновград, част от гробен инвентар в мъжко погребение, се състои от 15 сребърни апликации с позлата с кръгла форма и умбо в средата, както и една продълговата пластина с форма на лабрис (van der Meijden ed. 2007, 146, No 97) (обр. 1в). Последната е украсена с три позлатени омфалоса – един в средата и два по-малки в единия

Yuzhnata tumulus near the village of Rozovets, Plovdiv region (Филов 1934, 169-170, обр. 184, 185) (fig. 1a). On their back side, there is a soldered loop. Based on the rest of the grave goods, and mainly the golden wreath, the burial is dated to the middle of the 4th century BC (Стоянова 2015, 112).

Nine silver appliqués with round shape and no decoration, as well as one in the shape of a double axe (fig. 1b), come from the walled grave with exceptionally rich goods discovered at Peichova tumulus from the necropolis at the village of Starosel, Hisarya region (Китов 2003б, 30, обр. 33). The grave dates to the middle of the 4th century, judging by the imported ceramic vessels and amphorae stamps (Стоянова 2015, 116).

The horse trappings from mound 1 at Simeonovgrad, part of the grave goods of a male burial, consist of 15 silver gilded appliqués, with round shape and an umbo in the centre, as well as one elongated lamella in the shape of a labrys (van der Meijden ed. 2007, 146, No 97) (fig. 1v). The latter is decorated with three gilded omphaloi – one in the middle and two smaller at one of the short edges. On the back side, there is a soldered loop. The stamp on one of the Thasian amphorae, part of the grave goods, dates the burial to the end of the third quarter of the 4th century BC (Стоянова 2015, 112).

The appliqués from the Mramor tumulus find close parallels with some of the lamellae from the village of



Обр. 2. Кръгла апликация от конска амуниция от Долна Козница, представяща Херакъл в борба с Немейския лъв (по Стайкова 1997, 32, обр. 7)

Fig. 2. Round horse trappings appliqué from Dolna Koznitsa presenting Heracles in combat with the Nemean lion (after Стайкова 1997, 32, обр. 7)

къс край. От задната страна е припоена халка. Печатът върху една от тасоските амфори, част от гробния инвентар, датира погребението в края на третата четвърт на IV в. пр. Хр. (Стоянова 2015, 112).

Апликациите от могила Мрамор намират близки паралели с някои от пластинките от с. Долна Козница, Кюстендилско. Гарнитурата, открита през 1989 г., е част от гробен инвентар, включващ още церемониално въоръжение, накити, керамични и бронзови съдове. Даровете са положени в еднокамерна гробница, изсечена в скалата и покрита с могилен насип. Откритите материали датират погребението в края на IV или началото на III в. пр. Хр. (Стайкова 1997, 30-35). Гарнитурата от Долна Козница включва над 100 апликации за конска сбруя с богата декорация от сцени с растителни, зооморфни и антропоморфни мотиви (Стайкова-Александрова 2004, 171-181, обр. 1-11). Една от тях е с кръгла форма и представя сцената на Херакъл в борба с Немейския лъв (Стайкова 1997, 32, обр. 7; Marazov 1997, 107, No 20; Стайкова-Александрова 2004, 174, обр. 5) (обр. 2). Други две кръгли апликации са украсени от пояси насечки, а в центъра е изобразена десетлистна розета, около която са представени четири глави на лъвове-грифони в профил (Стайкова 1997, 32, обр. 8; Marazov 1997, 107, No 18; Стайкова-

Dolna Koznitsa, Kyustendil region. The horse trappings, discovered in 1989, are part of grave goods including also ceremonial armour, adornments, ceramic and bronze vessels. The offerings were placed in a single-chamber tomb, carved into the rock and covered by an earthen mound. The materials discovered date the burial to the end of the 4th or beginning of the 3rd century BC (Стайкова 1997, 30-35). The horse trappings from Dolna Koznitsa include over 100 appliqué with a rich decoration of scenes with floral, zoomorphic and anthropomorphic motives (Стайкова 2004, 171-181, обр. 1-11). One of the appliqué has a round shape and presents the scene of Heracles in combat with the Nemean lion (Стайкова 1997, 32, обр. 7; Marazov 1997, 107, No 20) (fig. 2). Other two round appliqué are decorated with bands of hatches, while in the centre there is a nine-leaved rosette around which four heads of lion-griffins are depicted in profile (Стайкова 1997, 32, обр. 8; Marazov 1997, 107, No 18). On the back side, there is a loop for fastening to a leather strap.

In Thrace, similar appliqué made of bronze, silver or gold are discovered in burial complexes with rich grave goods or are part of treasures. Today their function as decorative elements of horse trappings is widely accepted. Along with other precious metal items, these decorations served

Александрова 2004, 173, обр. 3). На гърба на апликациите има по една халка за окачване на ремък.

Изработени от бронз, сребро или злато, подобни апликации в Тракия се откриват в гробни комплекси с богат инвентар или съставят част от съкровища. Тяхната функция като елементи от украсата на конска амуниция днес е широко приета. Наред с други изделия от благороден метал, тези украси са служели като символ на власт и свидетелстват за високия социален статус на техния собственик. Достигналите до нас иконографски свидетелства правят възможна възстановката на елементите на конската сбруя, както и тяхното местоположение (Рабаджиев 2012, 381-385). Сред тях на първо място трябва да споменем изображенията на конници от централния фриз на куполното помещение на Александровската гробница, представящи царския лов, както и тези от централния фриз на Казанлъшката гробница (обр. 3). И в двата случая ясно личи разположението на елементите от украсата на конската сбруя. Именно на базата на тяхното местоположение са обособени отделни групи: 1 – апликации към оглавника на коня – обикновено нечетен брой; 2 – нагръдни украси – обикновено накити с диаметър над 10 см; и 3 – украси към хълбока на коня (Владиминова 1994, 45-59). Към първата група спадат наносник (начелник), който заема централно място върху ремъка, минаващ върху носа на коня и набузници – апликации с неправилна, кръгла или издължена форма, украсени или не и разположени

as a symbol of power and testify to the high social status of their owner. The available iconographic evidence allows us to reconstruct the horse trappings' elements and their position (Рабаджиев 2012, 381-385). Among these, first of all, we should mention the depictions of horsemen from the central frieze in the dome chamber at the tomb of Aleksandrovo, representing royal hunt, as well as those in the central frieze of the Kazanluk tomb (fig. 3). In both cases, the position of the decorative elements of the horse trappings is clearly visible. It is on the basis of their location that separate groups are defined: 1 – appliques for the headstall – usually an odd number; 2 – breast-band decorations – ornaments typically with a diameter of more than 10 cm; and 3 – decorations to the horse's flank (Владиминова 1994, 45-59). The first group includes the headstall, placed in the centre of the strap passing on the nose of the horse, and the cheekpieces (phalerae) – appliques with irregular, round or elongated shape, decorated or not and situated on the two vertical straps of the headstall. In most cases, the headstall represents a horizontal plate with an 8-shape and head and/ or a protome of a human or an animal in the round. This is the so-called Thracian type headstall (Мапазов 1981, 19-20). A horse trappings set with this headstall type usually includes cheekpieces in the shape of triskelion or tetraskelion, appliques of the "conjoined lion paws" type, as well as such with ellipsoid shape and floral, zoomorphic or human images (Стоя-



Обр. 3. Стенописи, представящи елементи от украсата на конска сбруя: а – Александровска гробница (по Рабаджиев 2012, 364, обр. 5.3); б – Казанлъшка гробница (по Рабаджиев 2012, 55, обр.5.1)

Fig. 3. Frescoes presenting decorative elements of horse trappings: a – Aleksandrovo tomb (after Рабаджиев 2012, 364, обр. 5.3); б – Kazanluk tomb (after Рабаджиев 2012, 55, обр.5.1)

върху двата вертикални ремъка на оглавника. В повечето случаи наносникът представлява хоризонтална плочка с форма на осмица, от която излиза обемна глава и/или протоме на човек или животно. Това е т. нар. тракийски тип начелник (Маразов 1981, 19-20). Гарнитурата с този тип наносник обикновено включва набузници с форма на трискели или тетраскели, апликации от типа "скачени лъвски лапи", както и такива с елипсовидна форма и растителни, животински и човешки изображения (Стоянова 2015, 124). Друг тип наносник обаче е представен върху каничка № 157 от съкровището от Рогозен – издължена пластина с форма на лабрис и умбо в средата, разположена по дължина между очите на коня. Именно това изображение намира точен паралел с издължената апликация от находката от м. Мрамор и подкрепя хипотезата за функцията ѝ като елемент от украсата на конска сбруя. Натрупаните днес археологически данни показват, че този вид наносник се открива заедно с набузници във форма на кръгли апликации с изпъкнало умбо в средата (Пейчова могила, гарнитурите от Розовец и Симеоновград). Винаги чифт, еднаквите украси се били разположени от двете страни на главата на коня. Една от кръглите украси от находката от Мрамор е единична (кат. № 19) – възможно е втората такава да не е запазена, предвид на обстоятелствата на откриване на находката. По-малки апликации с различна форма са били наричани към по-тънките ремъци на оглавника и поводите (Владимирова 1994, 51).

Не на последно място, анализът на откритите в Тракия апликации показва развитие на техниката на изработка и стиловите особености във времето. Докато най-ранните украси за конска амуниция от V в. пр. Хр. са ляти, изработени от бронз, то през пръвата четвърт на IV в. пр. Хр. преобладават тези, изработени от сребро, а украсата е най-често зооморфна. Промяна настъпва във втората половина на IV в. пр. Хр., когато в украсата на сребърните апликации освен животинската започва да се представя и човешката фигура, както и редица растителни елементи – розети, палмети, лотосови цветове. Украсата е релефна и врязана, като отделни елементи от нея са позлатени. Следващ етап настъпва през първата половина на III в. пр. Хр., когато сред апликациите за конска амуниция преобладават тези, изработени от злато, лети или ковани, а при украсата се използват техниките на филигран и грануляция (Тонкова 2017, 25-28). Като елементи от украсата на конска амуниция – набузници от типа "скачени лъвски лапи", се определят и двете бронзови апликации от могилата Мрамор (кат. № 20, 21). Дело на местен майстор, формата и украсата на двете пластинки намират немалко паралели сред тракийските апликации от конска сбруя: бронзо-

нова 2015, 124). Another type of headstall is, however, represented on jug No 157 from the Rogozen treasure – an elongated lamella in the shape of a labrys and an umbo in the centre, placed vertically between the horse's eyes. It is this image that finds exact parallels with the elongated appliqué from the find from Mramor and supports the hypothesis for its function as a decorative element of horse trappings. The archaeological data accumulated today demonstrates that this headstall type is found together with cheekpieces in the shape of round appliqués with an umbo in the middle (Peichova tumulus, Rozovets, and Simeonovgrad). Always a pair, the identical decorations are placed on both sides of the horse's head. One of the round appliqués from the find from Mramor is single (cat. No 19) – it is possible that the second identical one is not preserved considering the circumstances of discovery. Smaller appliqués of different shape were attached to the thinner straps of the headstall and the lead (Владимирова 1994, 51).

Last, but not least, the analysis of the appliqués discovered in Thrace shows an evolution of the manufacturing technique and stylistic features through time. Thus, while the earliest decorations for horse trappings from the 5th century BC were cast, made of bronze, in the first quarter of the 4th century BC those made of silver predominated and the decoration was mostly zoomorphic. A change occurred in the second half of the 4th century BC. New elements appeared in the decoration along with the animal figure, including human figures, as well as a number of floral motives – rosettes, palmettes, lotus flowers. The decoration is presented in relief and incised, with specific details being gilded. The next stage occurred in the first half of the 3rd century BC when among the appliqués those made of gold predominated, cast or forged, and the techniques of filigree and granulation were applied (Тонкова 2017, 25-28).

The two bronze appliqués from the Mramor tumulus (cat. No 20, 21) are also defined as elements of the decoration of horse trappings – cheekpieces of the "conjoined lion paws" type. Made by a local craftsman, the shape and decoration of the two plates find a number of parallels among Thracian appliqués of horse trappings: bronze from Bednyakovo, Chirpan region (Филов 1919, 30, обр. 28а; Венедиков, Герасимов 1973, 381, № 274), silver from Brezovo, Plovdiv region (Филов 1919, 7-8, обр. 3), Binyova mound near Shipka (Marazov 2007, 99, № 7), Radyuvene, Lovech region (Филов 1919, 34, обр. 32), Mogilanskata mound, Vratsa region (Топбов 2005, 185, 3), Golyamata mound near Malomirovo and Zlatinitsa, Yambol region (Arpe 2011, 102-112, обр. IV-1, 2, 5),

ви от Бедняково, Чирпанско (Филов 1919, 30, обр. 28а; Венедиков, Герасимов 1973, 381, № 274), сребърни от Брезово, Пловдивско (Филов 1919, 7-8, обр. 3), Биньова могила край Шипка (Marazov 2007, 99, № 7), Радювене, Ловешко (Филов 1919, 34, обр. 32), Могиланската могила при Враца (Торбов 2005, 185, 3), Голямата могила край Маломирово и Златиница, Ямболско (Арпе 2011, 102-112, обр. IV-1, 2, 5), Далакова могила при Тополчане, Сливенско (Маразов 2008, 125-130) и др. През IV в. пр. Хр. формата и иконографията на набузниците от типа „скачени крака“ стават изключително популярни и в торевтиката на скитите, от чиято територия произхождат над 120 екземпляра (Маразов 2008, 126).

Докато сред елементите на конската амуниция, представените сребърни и бронзови апликации имат декоративна функция, то една бронзова тока (кат. № 22) и една халка (кат. № 23), част от находката от могилата Мрамор, имат по-скоро функционално предназначение. Бронзови или железни токи са служели за стягане на ремъците, минаващи около хълбоците на коня (Владиминова 1994, 52-53, обр. 11а, б). Две бронзови токи със „закопчалка“ с пластична украса – глава на заек при едната и глава на овен при другата, както и релефни пъпки, са открити в Голямата могила край Маломирово и Златиница (Арпе 2011, 120, обр. IV-21-23). Токи произхождат и от Мезек, Свиленградско (Велков 1937, 136-137, обр. 130), Кьолмен, Шуменско (Дремсизова-Нелчинова 1970, 209, 228, обр. 3), и сребърна от Могиланската могила при Враца (Торбов 2005, 70, табло V-4). Халката намира паралели сред двете бронзови халки от могилния гроб при Бедняково, Чирпанско (Филов 1919, 31, обр. 28г), както и двете халки от гробницата при Брезово, Пловдивско, изработени от сребро (Филов 1919, 10, обр. 8). Възможно е това да са халки на юздата, които често са допълнени от по три пъпки или бутони (Владиминова 1994, 47). Халки са използвани и при свързване на хоризонталните и вертикални ремъци на оглавника.

По-различна е функцията на златните пластинки от находката от м. Мрамор. Две от тях са симетрични, украсени със спирален орнамент, обърнати надолу ръбове и дупки по краищата (кат. № 9). Възможно е да са служели като обков на дръжка на меч. Подобна интерпретация се основава на аналогията с открития в могила Голямата Косматка меч с украсена желязна дръжка с позлата, оформена като глава на хищна птица или грифон (Kitov 2005, 53, 64, fig. 68). С подобна форма са дръжките на мечовете открити в Голямата могила при Дуванли (Филов 1934, 117, обр. 140), могила VII при Кабиле (Гетов 1991, 175, обр. 155) и Голямата могила при Маломирово и Златиница (Арпе 2011, 94, обр. III-26, 27).

Останалите златни апликации имат лентовидна фор-

Dalakova mound near Topolchane, Sliven region (Marazov 2008, 125-130) and others. In the 4th century BC, the shape and iconography of the cheekpieces of this type became very popular in the torevtics of the Scythians, on whose territory more than 120 examples are found (Marazov 2008, 126).

While the presented silver and bronze appliques have decorative purpose among the elements of horse trappings, one bronze buckle (cat. No 22) and one ring (cat. No 23), part of the find from the Mramor tumulus, have a rather practical function. Bronze and iron buckles served for tightening the straps passing around the horse's flanks (Владиминова 1994, 52-53, обр. 11а, б). Two bronze buckles with a "clasp" with plastic decoration – head of a hare on the first, and of a ram on the second, as well as relief buttons, come from Golyamata mound near Malomirovo and Zlatinitsa (Arpe 2011, 120, обр. IV-21-23). Buckles have been found also at Mezek, Svilengrad region (Велков 1937, 136-137, обр. 130), Kyolmen, Shumen region (Дремсизова-Нелчинова 1970, 209, 228, обр. 3), and a silver one from Mogilanskata mound, Vratsa region (Торбов 2005, 70, табло V-4). The ring finds parallels with the two bronze ones from the mound grave at Bednyakovo, Chirpan region (Филов 1919, 31, обр. 28r), as well as with the two silver rings from the tomb at Brezovo, Plovdiv region (Филов 1919, 10, обр. 8). It is possible that these are rings of the bridle, which often have three buttons (Владиминова 1994, 47). Rings were used also for attaching the horizontal and vertical straps of the headstall.

The gold lamellae from the Mramor tumulus have a different function. Two of them are symmetrical, decorated with a spiral ornament, rim turned downwards and holes on the edges (cat. No 9). It is possible that they functioned as fittings for a sword handle. Such interpretation is based on an analogy with the sword discovered in the Golyamata Kosmatka mound, Kazanluk region, which has a gilded decorated iron handle, shaped like the head of a bird of prey or a griffin (Kitov 2005, 53, 64, fig. 68). With similar shape are the handles of the swords discovered in Golyamata mound at Duvanli (Филов 1934, 117, обр. 140), mound VII at Kabile (Гетов 1991, 175, обр. 155) and Golyamata mound at Malomirovo and Zlatinitsa (Arpe 2011, 94, обр. III-26, 27). The remaining golden appliques are rectangular and have small holes along the edges or in the middle (cat. No 10, 11). Probably they were attached by studs (cat. No 12) to leather clothing or an armour element.

With its very discovery the find from the Mramor mound, and mostly the silver appliques (fig. 4), attracted the attention of the researchers of Thracian culture, raising

ма и малки дупчици по краищата или в средата (кат. № 10, 11). Вероятно те са били прикрепяни към кожена дреха или елемент от въоръжението чрез гвоздейчета (кат. № 12).

Още с откриването си, находката от могилата Мрамор, и най-вече сребърните апликации (обр. 4), предизвикват интерес сред проучвателите на тракийската култура като поставят въпроси свързани с техния произход и предназначение. Въпреки дискусиите в научната литература относно функцията им, наличието на паралели от други гробни находки в Тракия, както и иконографските свидетелства, подкрепят хипотезата за тяхното предназначение като елементи от украсата на конска амуниция. На базата на аналогични примери, както и на наблюденията върху еволюцията в стил и технология, апликациите към конска амуниция от могилата Мрамор могат да се датират в средата на IV в. пр. Хр. Един век след откриването на комплекса, благодарение на немалкия брой изследвания и натрупани археологически открития, можем да добием по-точна представа за елементите на характерната за Тракия конска амуниция, за тяхното развитие във времето, както и за мястото и значението на тези украси сред богатите гробни комплекси в Тракия.

questions regarding their origin and purpose. In spite of the discussions in the literature about their function, the presence of parallels from other grave finds in Thrace, as well as the available iconographic evidence supports the hypothesis that they were used as decorative elements of horse trappings. Based on the close resemblance to other finds and the studies on stylistic and technological evolution, the appliqué of horse trappings from the Mramor mound should be dated to the middle of the 4th century BC. A century after the discovery, thanks to the growing number of research and accumulated archaeological finds, we may acquire a more precise understanding about the elements of the characteristic Thracian horse trappings, its development through time and the role and meaning of these decorations among the rich grave complexes in Thrace.



Обр. 4. Сребърни апликации, част от гробния инвентар, открит в надгробна могила в м. Мрамор при гр. Панагюрище

Fig. 4. Silver appliques, part of the grave inventory found in a burial mound in the Mramor locality at the town of Panagyurishte

КАТАЛОГ

„Сребърното съкровище от Панагюрище“

*Исторически музей – Панагюрище
5 юни – 28 декември 2018 г.*

CATALOGUE

“The Silver Treasure from Panagyurishte”

*Museum of History – Panagyurishte
June 5 – December 28, 2018*

Съдове

Съдове от сребро

Vessels

Silver vessels



1. ФИАЛА

Сребро

Височина 4,5 см; диаметър на устието 12,4 см

Втора четвърт – средата на IV в. пр. Хр.

Съдът има плитко тяло с ниска полусферична форма и широка фуниевидна шийка. Стените на шията се разширяват във височина и заедно с устието се издават извън зоната на плещите. Ръбът на устието е извит навън и завършва с кант, обърнат перпендикулярно надолу. Тялото е гладко, със завити стени, чийто максимален диаметър се разполага при заоблените рамене на съда. На дъното има омфалос. От външната страна, във вдлъбнатината на омфалоса, е нанесен графит – с тънки линии, една до друга, са изписани гръцките букви Σ и Ι.

Кована.

НАИМ-БАН, инв. № 3554

Филов 1919, 22

РС

1. PHIALE

Silver

Height 4.5 cm; diameter of rim 12.4 cm

Second quarter – middle of 4th century BC

The vessel is shallow, with low hemispherical shape and a wide funnel-like neck. The walls of the neck are broadening towards the rim and together with it are turned outwards beyond the shoulders area. The rim is out-turned and ends with an edge turned perpendicularly downwards. The body is smooth, with rounded walls, and a maximum diameter at the rounded shoulders of the vessel. On the bottom there is an omphalos. On the exterior, in the concavity of the omphalos with thin graffiti lines, one next to each other, are written the Greek letters Σ and Ι. Forged.

NAIM-BAS, inv. No 3554

Филов 1919, 22

RS

2. КАНИЧКА

Сребро

Височина 8,87 см; диаметър на устието 6,03 см; диаметър на тялото 6,4 см

Първа половина на IV в. пр. Хр.

Кана с обърнат навън устиен ръб, шия с гладки извити стени и издуто в средата неукрасено тяло. Преходът между тялото и шията е подчертан с плитък жлеб и релефен пояс от гъсто разположени дълбоки вертикални насечки. Столчето е ниско, пръстеновидно. Дръжката е плоска и извита. Най-широка е в горната си част, а надолу се стеснява равномерно. Горният ѝ край е раздвоен, прикрепен към устието и завършва с два спирално завити израстъка, а долният е оформен като кръгла плочка, запоена в най-широката част на тялото. Кована.

НАИМ-БАН, инв. № 3563

Филов 1919, 23, обр. 15

РС



2. JUG

Silver

Height 8.87 cm; diameter of rim 6.03 cm; diameter of body 6.4 cm

First half of 4th century BC

Jug with an out-turned rim, a neck with smooth rounded walls and undecorated body, protuberant in the middle. The transition between the body and the neck is underlined by a shallow groove and a relief band of densely situated deep vertical incisions. The foot is low, ring-shaped. The handle is flat and turned. It is widest at its upper part, narrowing evenly downwards. Its upper end is split, attached to the lip and ends with two spirals, while the lower end is shaped like a round plate, soldered at the widest part of the body. Forged.

NAIM-BAS, inv. No 3563

Филов 1919, 23, обр. 15

RS





3. СИТУЛА

Бронз

Диаметър 21,5 см; височина 23 см

Средата на IV в. пр. Хр.

Тялото на съда е с яйцевидна форма. Устието е с плосък Т-образен ръб. Под него има гладък хоризонтален пояс, ограничен от две двойки хоризонтални линии. От двете срещуположни страни на устието са прикрепени „уши“. Непосредствено под тях са изработени по една единадесетлистна палмета, над която има по две волути. Украсата е предадена посредством гравирание. Двете подвижни дръжки са дъговидни с правоъгълно сечение с извити нагоре краища, които завършват с конусовиден елемент и диск.

НАИМ-БАН, инв. № 3551

Филов 1919, 24, обр. 21; Чичикова 1969, 70; Zahlhaas 1971, 55, A 11; Schiering 1975, 78, A10; Venedikov 1977, 102, fig. 39; Archibald 1998, 330 ЯМ



3. SITULA

Bronze

Diameter 21.5 cm; height 23 cm

Middle of 4th century BC

The body is ovoid. The lip has a flat T-shaped rim. Under it, there is a smooth horizontal band limited by two pairs of horizontal lines. On the two opposite sides of the lip are attached "ears". Immediately under them, there is an eleven-leaved palmette. Above each, there is a volute. The decoration is engraved. The two bail handles are arch-shaped with a rectangular section and tops turned upwards, ending with a conical element and a discus.

NAIM-BAS, inv. No 3551

Филов 1919, 24, обр. 21; Чичикова 1969, 70; Zahlhaas 1971, 55, A 11; Schiering 1975, 78, A10; Venedikov 1977, 102, fig. 39; Archibald 1998, 330 ЯМ



4. ОЙНОХОЕ

Бронз

Максимален диаметър 11 см; диаметър на столчето 6,3 см; височина 22 см

Около средата на IV в. пр. Хр.

Тялото на съда е с яйцевидна форма. Шията е цилиндрична с конкавни стени. Устието е трилистно с извит навън ръб. Вертикалната дръжка е масивна. В горния ѝ край е изобразена женска глава, гледаща към устието. Косата ѝ е на път, падаща от двете страни на лицето, оформена на кичури. В долния край на дръжката е изобразен брадат силен. Той е представен с дълъг мустак и брада оформени на кичури. Върху главата е поставен бръшлянов венец, от който се показват косите му. Каната има ниско пръстеновидно столче.

НАИМ-БАН, инв. № 3552

Филов 1919, 24, обр. 19; Weber 1983, 345, II.E.4; Archibald 1998, 333 ЯМ

4. OINOCHOE

Bronze

Maximum diameter 11 cm; diameter of foot 6.3 cm; height 22 cm
Around the middle of 4th century BC

The vessel has an ovoid body. The neck is cylindrical with concave walls. The lip is three-fold with an out-turned rim. The vertical handle is massive. At its upper end, a female head is presented facing the mouth of the vessel. Her hair is divided in the middle, falling down on both sides of the face, shaped in locks. At the lower end of the handle, a bearded Silenus is presented. He has a long moustache and beard shaped in locks. On his head, there is an ivy wreath, from which his hair is visible. The jug has a low, ring-shaped foot.

NAIM-BAS, inv. No 3552

Филов 1919, 24, обр. 19; Weber 1983, 345, II.E.4; Archibald 1998, 333 YM



5. ПОЛУСФЕРИЧЕН СЪД

Бронз

Диаметър на отвора на устието 11,3 см; максимален диаметър 21 см; височина 10 см

Средата на IV в. пр. Хр.

Съд със силно завит навън и надолу ръб на устието. Върху него са поставени три релефни концентрични линии. Шията е къса и цилиндрична. Широките хоризонтални рамене се свързват под прав ъгъл с долната част на съда, която има форма на обърнат пресечен конус. Дъното е заоблено.

НАИМ-БАН, инв. № 3567

Филов 1919, 24-25, обр. 22; Zahlhaas 1971, 154, G 2

ЯМ

5. HEMISPHERICAL VESSEL

Bronze

Diameter of the rim opening 11.3 cm; maximum diameter 21 cm; height 10 cm

Middle of 4th century BC

Vessel with a rim turned out and downwards. On it, there are three relief concentric lines. The neck is short and cylindrical. The broad horizontal shoulders connect perpendicularly to the lower part of the vessel, which is in the shape of a truncated cone. The bottom is round.

NAIM-BAS, inv. No 3567

Филов 1919, 24-25, обр. 22; Zahlhaas 1971, 154, G 2

YM



6. АПЛИКАЦИЯ ПАЛМЕТА

Бронз

Височина 5,3 см; ширина 5,6 см

Апликация с форма на палмета и две волути в долната част, вероятно украса в основата на дръжка на съд.

НАИМ-БАН, инв. № 3566

Филов 1919, 25, обр. 23

ЯМ

6. APPLIQUÉ PALMETTE

Bronze

Height 5.3 cm; width 5.6 cm

Appliqué in the shape of a palmette and two volutes at its lower part. Probably attached to the base of a vessel's handle.

NAIM-BAS, inv. No 3566

Филов 1919, 36, обр. 23

YM

7. АМФОРА

Керамика

Запазена височина 53,8 см; максимален диаметър 23,6 см; диаметър на устието 9,6-9,8 см. Размери на печата 3,5 x 2,2 см 40-те години на IV в. пр. Хр.

Тасоска амфора с отчупено столче.

Глина (5YR 6/6 reddish yellow) с примеси на слюда. На места по външната повърхност има следи от ангоба (7.5YR 7/4 pink). Върху една от дръжките има правоъгълен печат:

[Μεσ(-)] Θ[άσι(..)] ←

амфора↑, палмета↑, кантарос↑

[Ἄ]ρι(σταγόρης) ←

Магистрат Μεσ(-).

Фабрикант Ἄρισταγόρης.

ΝΑΙΜ-ΒΑΝ, инв. № 3560

Филов 1919, 27-29, обр. 27a

ΚΜ



7. AMPHORA

Pottery

Preserved height 53.8 cm; maximum diameter 23.6 cm; diameter of rim 9.6-9.8 cm. Stamp dimensions 3.5 x 2.2 cm

40s of the 4th century BC

Thasian amphora with a broken toe. Clay (5YR 6/6 reddish yellow) with mica impurities. At some places on the exterior there are traces of slip (7.5YR 7/4 pink). On one of the handles there is a rectangular stamp:

[Μεσ(-)] Θ[άσι(..)] ←

amphora↑, palmette↑, kantharos↑

[Ἄ]ρι(σταγόρης) ←

Official Μεσ(-). Fabricant Ἄρισταγόρης.

ΝΑΙΜ-ΒΑΝ, inv. No 3560

Филов 1919, 27-29, обр. 27a

ΚΜ



8. АМФОРА

Керамика

Височина 69,3 см; максимален диаметър 24,6 см; диаметър на устието 10,5-10,8 см; размери на печата 3,3 x 1,8 см

40-те години на IV в. пр. Хр.

Тасоска амфора. Глина (5YR 5/6 yellowish red) с примеси на слюда. На места по външната повърхност има следи от ангоба (7.5YR 6/4 light brown). Долната част на амфората е деформирана при производството на съда и устието не е в една ос със столчето. Върху една от дръжките има правоъгълен печат:

[Νύμφων Θ]άσι|ον | Ἄ[ρισταγόρης] ←

кетос (фантастично морско чудовище)↑→

Магистрат Νύμφων. Фабрикант Ἄρισταγόρης.

ΝΑΙΜ-ΒΑΝ, инв. № 3560

Филов 1919, 27-29, обр. 276

ΚΜ

8. AMPHORA

Pottery

Height 69.3 cm; maximum diameter 24.6 cm; diameter of rim 10.5-10.8 cm; stamp dimensions 3.3 x 1.8 cm 40s of the 4th century BC

Thasian amphora. Clay (5YR 5/6 yellowish red) with mica impurities. At some places on the exterior there are traces of slip (7.5YR 6/4 light brown). The lower part of the amphora is deformed during manufacture and the lip is not in the same axis with the toe. On one of the handles there is a rectangular stamp:

Νύμφων Θ]άσι|ον | Ἄ[ρισταγόρης] ←

cetus (fantastic sea monster)↑→

Official Νύμφων. Fabricant Ἄρισταγόρης.

ΝΑΙΜ-ΒΑΝ, inv. No 3560

Филов 1919, 27-29, обр. 276

ΚΜ

Апликации

Апликации от злато

Appliqués

Gold appliqués



9. АПЛИКАЦИИ

Злато

Височина 5,5 см; ширина 6,3 см; дебелина 0,025 см
Две симетрични апликации, украсени с релефен спирален орнамент, завършващ с топче в средата. Ръбовете на апликациите са обърнати надолу, а по краищата има малки отвори, вероятно за прикрепяне чрез гвоздейчета.

НАИМ-БАН, инв. № 3557

Филов 1919, 16, обр. 15

НИ

9. APPLIQUÉS

Gold

Height 5.5 cm; width 6.3 cm; thickness 0.025 cm
Two symmetrical appliqués, decorated with relief spiral ornament, ending with a small ball in the middle. The edges are turned downwards. Small holes on the edges, probably for attaching by means of studs.

NAIM-BAS, inv. No 3557

Филов 1919, 16, обр. 15

NI



10. АПЛИКАЦИЯ

Злато

Дължина 19 см; ширина 1,9 см; дебелина 0,025 см
Апликация от тънък златен лист, с правоъгълна форма, обърнат надолу ръб и два реда дупки.

Единият къс край е скъсан.

НАИМ-БАН, инв. № 3558

Филов 1919, 16, обр. 16 б

НИ

10. APPLIQUÉ

Gold

Length 19 cm; width 1.9 cm; thickness 0.025 cm
Appliqué of thin golden leaf, with a rectangular shape, edge turned downwards and two rows of small holes.

One edge is torn apart.

NAIM-BAS, inv. No 3558

Филов 1919, 16, обр. 16 б

NI



11. АПЛИКАЦИЯ

Злато

Дължина 23,3 см; ширина 1,6 см; дебелина 0,025 см
Апликация от тънък златен лист, с правоъгълна форма, обърнат надолу ръб и един ред дупки по средата.

НАИМ-БАН, инв. № 3558

Филов 1919, 16, обр. 16 а

НИ

11. APPLIQUÉ

Gold

Length 23.3 cm; width 1.6 cm; thickness 0,025 cm
Appliqué of thin golden leaf, with a rectangular shape, edge turned downwards and one row of small holes in the middle.

NAIM-BAS, inv. No 3558

Филов 1919, 16, обр. 16 а

NI



12. ГВОЗДЕЙЧЕТА

Злато

Дължина 0,6 см
Четиредесет и четири
гвоздейчета за прикрепяне
на пластинки.

НАИМ-БАН, инв. № 3558

Филов 1919, 17-18

НИ

12. STUDS

Gold

Length 0.6 cm
Forty-four small studs for
attaching of lamellae.

NAIM-BAS, inv. No 3558

Филов 1919, 17-18

NI

13. КОПЧЕТА

Злато

Диаметър 1 см
Чифт копчета с релефно изображение на юношеска глава (Аполон) с къдрава коса и лавров венец. Отдолу са снабдени с по две тесни пластинки за прикрепване.

НАИМ-БАН, инв. № 3562

Филов 1919, 17

НИ



13. BUTTONS

Gold

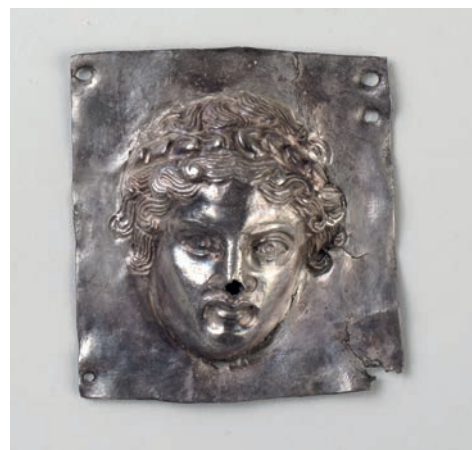
Diameter 1 cm
A pair of buttons with a relief image of a youth's head (Apollo) with curly hair and a laurel wreath. Each one has on the back two thin lamellae for attaching.

NAIM-BAS, inv. No 3562

Филов 1919, 17

NI

Апликации от сребро



14. АПЛИКАЦИИ

Сребро

Височина 5,5 см; ширина 5 см; дебелина 0,05 см; ширина халка 0,5 см (размерите са на най-запазения екземпляр)

Средата на IV в. пр. Хр.

Четири четириъгълни апликации, всяка украсена с по една релефно представена глава на Аполон с лавров венец на косата. Главите са били изчукани върху твърда подложка, а след това цизелирани. Венците, очите и устните носят следи от позлата. Налице са разлики в детайлите на изображенията, което свидетелства за употребата на различни матрици. От задната страна са били припоени плоски халки с ширина 0,5 см и диаметър около 2 см, чрез които апликациите са били окачвани на ремък. В ъглите на плочките има по една или две малки дупки за гвоздейчета.

НАИМ-БАН, инв. № 3553

Филов 1919, 18, Табл. II; Венедиков, Герасимов 1973, 386, № 310;

Огненова 1952, 76, обр. 39

НИ

14. APPLIQUÉS

Silver

Height 5.5 cm; width 5 cm; thickness 0.05 cm; loop width 0.5 cm (the given dimensions are of the best preserved piece)

Middle of 4th century BC

Four appliqué, each decorated with a relief head of Apollo with a laurel wreath in the hair. The heads were forged out on a solid matrix and after that additionally shaped by a chisel. The wreaths, eyes and mouths bear traces of gilding. There are differences in the details which testifies to the use of different matrices. On the back side of each appliqué, a flat loop was soldered, 0.5 cm wide and ca. 2 cm in diameter, used for fastening the appliqué to a leather strap. In the corners, there are one or two small holes for studs.

NAIM-BAS, inv. No 3553

Филов 1919, 18, Табл. II; Венедиков, Герасимов 1973, 386, № 310;

Огненова 1952, 76, обр. 39

NI

15. НАЧЕЛНИК

Сребро

Дължина 32 см; ширина в краищата 12 см; ширина в средата 6,6 см;
дебелина 0,1 см

Средата на IV в. пр. Хр.

Апликацията е с издължена форма – стеснена в средата и разширяваща се в краищата, наподобяваща формата на двойна брадва (лабрис). По средата на дългите страни, на ръба, са пробити две дупки, а от задната страна има следи от припоена халка. В средата апликацията е украсена с релефна розета. По късите краища на пластинката са нанесени перли, а по ръбовете е разположен бордюр от два реда точки. В горната част е изобразен Херакъл с кривак в едната ръка, а с другата води Немейския лъв. Под тази сцена е представен лъв-грифон. В долния регистър е изобразена сирена с лира, а над нея отново лъв-грифон. Фигурите на Херакъл и сирената са облечени, противно на гръцките норми. Детайли от облеклото им са предадени с точки. Като форма начелникът намира паралели в апликациите от Розовец, Симеоновград и Пейчова могила.

НАИМ-БАН, инв. № 3555

Филов 1919, 20-22, Табл. III; Венедиков 1969, 33-40, обр. 45; Венедиков, Герасимов 1973, 378-379, № 245; Marazov (ed.) 1997, 172, № 102;

Рабаджиев 1999, 89-92

НИ



15. HEADSTALL (HORSE TRAPPINGS FRONTLET)

Silver

Length 32 cm; width at the end 12 cm; width at the middle 6.6 cm;
thickness 0.1 cm

Middle of 4th century BC

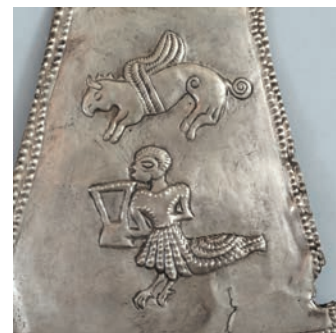
An appliqué with elongated shape – narrow in the middle and broader at the ends, resembling the shape of a double axe (labrys). In the middle of the long sides, on the edge, there are two holes, while on the back side there are traces of a soldered loop. In the middle, the appliqué is decorated with a relief rosette. On the short ends there are pearls and along the edges – a border of two lines of dots. In the upper register is depicted Heracles with a club in one hand. With the other he is leading the Nemean lion. Below this scene, there is a lion-griffin. In the lower register is presented a siren with a lyre, and above it – another lion-griffin. The figures of Heracles and the siren are presented with clothes in contradiction to the Greek norms. Some details of the clothing are given with dots. The shape of the headstall finds parallels among the finds from Rozovets, Simeonovgrad, and Peichova tumulus.

NAIM-BAS, inv. No 3555

Филов 1919, 20-22, Табл. III; Венедиков 1969, 33-40, обр. 45; Венедиков, Герасимов 1973, 378-379, № 245; Marazov (ed.) 1997, 172, № 102;

Рабаджиев 1999, 89-92

NI





16. АПЛИКАЦИИ (ФАЛЕРИ)

Сребро

Диаметър 8,8 см; 9 см; дебелина 0,2 см; 0,2 см; ширина халка 0,5 см

Средата на IV в. пр. Хр.

Две кръгли апликации с гладък бордюръ и медальон в средата. Апликациите са украсени с релефно изображение на Херакъл в борба с Немейския лъв. Героят е изобразен гол, коленичил, притиснал главата на лъва, който се опитва да се освободи от захвата. Под сцената с точки е маркиран теренът. Запазени са следи от позлата. Изображенията са направени чрез изчукване и допълнително цизелиране. От задната страна е имало припоена плоска халка с ширина 0,5 см и диаметър ок. 2 см за окачване към ремъка, едната от които е запазена. Като форма и сюжет апликациите намират най-близък паралел в две кръгли апликации от Долна Козница. Подобна иконография се среща в гръцки монети от V – IV в. пр. Хр.

НАИМ-БАН, инв. № 3559

Филов 1919, 19-20, Табл. II; Венедиков, Герасимов 1973, 384, № 293; Огенова 1952, 61-80; Marazov (ed.) 1997, 172, № 103

НИ



16. APPLIQUÉS (PHALERAE)

Silver

Diameter 8.8 cm; 9 cm; thickness 0.2 cm; 0.2 cm; loop width 0.5 cm

Middle of 4th century BC

Two round appliqué (phalerae) with a smooth border and a medallion in the middle. The appliqué has a relief decoration presenting the combat between Heracles and the Nemean lion. The hero is naked, on his knees, holding tight the head of the lion who is trying to escape the capture. The terrain below the scene is marked by dots. Traces of gilt are preserved. The images are forged and after that additionally shaped by a chisel. On the back side a flat loop was soldered, 0.5 cm wide and ca. 2 cm in diameter, used for fastening the appliqué to a leather strap, one of which is preserved. Similar shape and iconography is found on Greek coins of the 5th – 4th century BC.

NAIM-BAS, inv. No 3559

Филов 1919, 19-20, Табл. II; Венедиков, Герасимов 1973, 384, № 293; Огенова 1952, 61-80; Marazov (ed.) 1997, 172, № 103

NI

17. АПЛИКАЦИИ (ФАЛЕРИ)

Сребро

Диаметър 8 см; 7,8 см; дебелина 0,1 см; 0,1 см

Средата на IV в. пр. Хр.

Две апликации с кръгла форма с умбо в средата и два реда точки по краищата. От задната страна са запазени следи от припоени халки. Около умбото симетрично едно срещу друго са представени релефни животни – глиган и лъв, орел между опашките и палмета върху волута пред главите им.

НАИМ-БАН, инв. № 3561

Филов 1919, 22; Табл. III; Огенова 1952, 69-80, обр. 20; Венедиков 1969, 33-40, обр. 48; Венедиков, Герасимов 1973, 378, № 244

НИ

17. APPLIQUÉS (PHALERAE)

Silver

Diameter 8 cm; 7.8 cm; thickness 0.1 cm; 0.1 cm

Middle of 4th century BC

Two round appliqué with an umbo in the middle and two rows of dots along the edges. On the back side there are traces of soldered loops. Around the umbo, symmetrically one opposite the other, are presented animal heads in relief – a wild boar and a lion, an eagle between their tails and a palmette on a volute in front of their heads.

NAIM-BAS, inv. No 3561

Филов 1919, 22; Табл. III; Огенова 1952, 69-80, обр. 20; Венедиков 1969, 33-40, обр. 48; Венедиков, Герасимов 1973, 378, № 244

NI





18. АПЛИКАЦИИ (ФАЛЕРИ)

Сребро

Диаметър 9,4 см; 9,1 см; дебелина 0,1 см; 0,1 см

Средата на IV в. пр. Хр.

Две апликации с кръгла форма с умбо в средата и два реда точки по краищата. Апликациите са украсени с релефно изображение на четирилистни розети, чиито контури са представени също с точки.

НАИМ-БАН, инв. № 3561

Филов 1919, 22, обр. 17; Огненова 1952, 69-80, обр. 21; Венедиков

1969, 33-40, обр. 46; Венедиков, Герасимов 1973, 379, № 246

НИ



18. APPLIQUÉS (PHALERAЕ)

Silver

Diameter 9.4 cm; 9.1 cm; thickness 0.1 cm; 0.1 cm

Middle of 4th century BC

Two round appliqués with an umbo in the middle and two rows of dots along the edges. Decorated with a relief image of a four-leafed rosette, the outlines of which are also presented by dots.

NAIM-BAS, inv. No 3561

Филов 1919, 22, обр. 17; Венедиков 1969, 33-40, обр. 46; Венедиков,

Герасимов 1973, 379, № 246

NI

19. АПЛИКАЦИЯ (ФАЛЕРА)

Сребро

Диаметър 8,6 см; дебелина 0,1 см

Средата на IV в. пр. Хр.

Апликация с кръгла форма с умбо в средата и два реда точки по краищата. Около умбото са представени релефно пет съединени лотосови цветове.

НАИМ-БАН, инв. № 3561

Филов 1919, 22, обр. 17, Табл. III; Огненова 1952, 69-80, обр. 22; Венедиков 1969, 33-40,

обр. 47; Венедиков, Герасимов 1973, 379, № 247

НИ

19. APPLIQUÉ (PHALERA)

Silver

Diameter 8.6 cm; thickness 0.1 cm

Middle of 4th century BC

A round appliqué with an umbo in the middle and two rows of dots along the edges. Five joined lotus flowers are presented in relief around the umbo.

NAIM-BAS, inv. No 3561

Филов 1919, 22, обр. 17, Табл. III; Огненова 1952, 69-80, обр. 22; Венедиков 1969, 33-40,

обр. 47; Венедиков, Герасимов 1973, 379, № 247

NI





20. АПЛИКАЦИЯ

Бронз

Дължина 6,5 см; ширина 3,2 см; дебелина 0,3 см; ширина халка 0,7 см
Средата на IV в. пр. Хр.

Апликацията е във форма на два лъвски крака, украсени с глави на грифон и птици. Едната по-голяма глава върху по-широката част е на грифон, а другите две по-малки, които заемат мястото на лапите, са на птици. Главите са оградени с насечки. На гърба на апликацията има плоска халка за окачване на ремък. Апликацията е лята и значително по-дебела от сребърните пластинки.

НАИМ-БАН, инв. № 3569

Филов 1919, 23, Табл. I, 6; Венедиков, Герасимов 1973, 380, № 261a
НИ

20. APPLIQUÉ

Bronze

Length 6.5 cm; width 3.2 cm; thickness 0.3 cm; loop width 0.7 cm
Middle of 4th century BC

The appliqué is in the shape of two lion paws, decorated with animals' heads. The larger head on the wider part is of a griffin, the other two smaller ones, placed between the paws, are of birds. The heads are circled by hatches. On the back side there is a flat loop for fastening to a leather strap. The appliqué is cast and is much thicker than the silver ones.

NAIM-BAS, inv. No 3569

Филов 1919, 23, Табл. I, 6; Венедиков, Герасимов 1973, 380, № 261a
NI



21. АПЛИКАЦИЯ

Бронз

Дължина 5,9 см; ширина 3,6 см; дебелина 0,2 см; ширина халка 0,6 см
Средата на IV в. пр. Хр.

Апликацията е във форма на две скачени фантастични животни, силно стилизирани, оградени с насечки. На гърба на апликацията има плоска халка за окачване на ремък. Лята.

НАИМ-БАН, инв. № 3569

Филов 1919, 23, Табл. I, 7; Венедиков, Герасимов 1973, 380, № 261b
НИ

21. APPLIQUÉ

Bronze

Length 5.9 cm; width 3.6 cm; thickness 0.2 cm; loop width 0.6 cm
Middle of 4th century BC

The appliqué is in the shape of two conjoined fantastic animals, very stylized, and circled by hatches. On the back side there is a flat loop for fastening to a leather strap. Cast.

NAIM-BAS, inv. No 3569

Филов 1919, 23, Табл. I, 7; Венедиков, Герасимов 1973, 380, № 261b
NII



22. ТОКА

Бронз

Височина 8 см; ширина 7,5 см

Тока с триъгълна форма. Единият край е дъговидно извит. От едната страна има украса от три пъпки, като тази върху дъговидната част е по-голяма.

НАИМ-БАН, инв. № 3565

Филов 1919, 26, обр. 24а

НИ

22. BUCKLE

Bronze

Height 8 cm; width 7.5 cm

A buckle with a triangular shape. One side is arch-shaped. On one side there is a decoration of three buttons, the one on the arched side being larger.

NAIM-BAS, inv. No 3565

Филов 1919, 26, обр. 24а

NI



23. ХАЛКА

Бронз

Диаметър 3 см

Малка халка, украсена с три групи от по три релефни пъпки.

НАИМ-БАН, инв. № 3566

Филов 1919, 26, обр. 24б

НИ

23. RING

Bronze

Diameter 3 cm

Small ring, decorated with three groups of three relief buttons.

NAIM-BAS, inv. No 3566

Филов 1919, 26, обр. 24б

NI

Инициали на авторите на анотациите:

КМ - Калин Маджаров

НИ - Наталия Иванова

РС - Руслан Стойчев

ЯМ - Яна Мутафчиева

Initials of the authors of the annotations:

KM - Kalin Madzharov

NI - Nataliya Ivanova

RS - Ruslan Stoychev

YM - Yana Mutafchieva

ЛИТЕРАТУРА / BIBLIOGRAPHY:

Абдулов 2004: Г. Абдулов. Археологически проучвания в Панагюрския край. – В: Панагюрското съкровище и тракийската култура. Втори международен симпозиум Панагюрище 8-9 декември 1999. София, 2004, 121-135.

Авдев 2005: С. Авдев. История на златодобива по българските земи. София, 2005.

Агре 2008: Д. Агре. Археологически разкопки на Тракийски укрепен обект в м. Смиловене, в землището на гр. Копривщица. – Археологически открития и разкопки през 2007. София, 2008, 220-222.

Агре 2011: Д. Агре. Голямата могила край Маломирово и Златиница. София, 2011.

Атанасов 1969: А. Атанасов. Могилно погребение в местността „Кукла“ край Панагюрище. – Летопис на Панагюрския край, XI, 1969, 60-62.

Атанасов 1972: А. Атанасов. Летопис на Панагюрския край. София, 1972.

Божкова 2008: А. Божкова. Надгробни могили при Симеоновград. Характеристика на обекта, устройство на могилите, инвентар на находките, обред. – В: В. Николов, Г. Нехризов, Ю. Цветкова (ред.). Спасителни археологически разкопки по трасето на железопътната линия Пловдив-Свиленград през 2005 г. Велико Търново, 2008, 137-160.

Велков 1937: И. Велков. Разкопките около Мезек и гара Свиленград през 1932-1933 г. – Известия на Българския археологически институт, XI, 1937, 117-170.

Венедиков 1969: И. Венедиков. Предахеменидски Иран и Тракия. – Известия на Археологическия институт, XXXI, 1969, 5-43.

Венедиков, Герасимов 1973: И. Венедиков, Т. Герасимов. Тракийското изкуство. София, 1973.

Владиминова 1994: В. Владиминова. Състав и предназначение на апликациите към конска сбуруа в Тракия V – III в. пр. Хр. – Анали, 1994, 1, 45-59.

Гетов 1991: Л. Гетов. Могилен некропол от елинистическата епоха при Кабиле. – В. Велков (ред.) Кабиле, 2, 1991, 168-197.

Гетов 1995: Л. Гетов. Амфори и амфорни печати от Кабиле (IV-II в. пр. н. е). София, 1995.

Гетов 1999: Л. Гетов. Ранен тасоски внос по долното и средното течение на Тунджа и Марица. – Годишник на Софийския университет „Св. Климент Охридски“, Исторически факултет. *Studia Archaeologica*, 1 (за 1994 г.). София, 1999, 79-88.

Детев 1961: П. Детев. Праисторически селища в Панагюрище. – В: Сборник Панагюрище и Панагюрския край в миналото. София, 1961, 33-37.

Димитров 1957: Д. П. Димитров. Материалната култура и изкуството на траките през ранната елинистическа епоха IV – III в. пр. н. е. – Археологически открития в България. София, 1957, 63-109.

Димитрова, Гиздова 1975: А. Димитрова, Н. Гиздова. Тракийски могили некрополи в Панагюрски колони при гр. Панагюрище. – Известия на музеите от Южна България, I, 1975, 39-87.

Домарадски 1988: М. Домарадски. Тракийски богати погребения. – *Terra Antiqua Balcanica* (TAB), III, 1988, 78-86.

Домарадски 2003: М. Домарадски. Гърците в Тракия. – В: Сборник в памет на д-р П. Горбанов. (*Studia Archaeologica, Supplementum* I). София, 2003, 105-114.

Дремсизова-Нелчинова 1970: Ц. Дремсизова-Нелчинова. Тракийски могили погребения край с. Кьолмен, Шуменски окръг – Известия на Археологическия институт, XXXII, 1970, 207-229.

Жуглев 1952: К. Жуглев. Разкопки и проучвания на могила № 1 – Копринка – Годишник на Философско-исторически факултет, Софийски университет, 49, 1952, 2, 217-287.

Зеест 1960: И. Б. Зеест. Керамическая тара Боспора. (Материали и исследования по археологии СССР, 83). Москва, 1960.

Иванов 1960: Т. Иванов. Тракийско могилено погребение при с. Скалица, Ямболско. – *Археология*, 1960, 2, 40-47.

Кацаров 2014: В. Кацаров. Археологически паметници и находки, произхождащи от античното селище Мрамор при Панагюрище. – Панагюрски летописи, 7, Панагюрище, 2014, 36-41.

Китов 1979: Г. Китов. Тракийски могили край Стрелча. София, 1979.

Китов 1994: Г. Китов. Спасителни археологически проучвания по трасето на газопровод № 2 за Република Турция, с. Александрово. – Вести на Ямболския музей, Ямбол, 1994, 2, 2.

Китов 2003а: Г. Китов. Долината на тракийските владетели (II). – *Археология*, 2003, 2, 28-42.

Китов 2003б: Г. Китов. Тракийски култов център Старосел. Варна, 2003.

Китов 2008: Г. Китов. Могили, храмове, гробници. Записки на един „могилар“. София, 2008.

Лазаров 1973: М. Лазаров. Антични амфори (VI-I в. пр. н. е) от българското черноморие. – Известия на Народния музей Варна, IX (XXIV), 1973, 3-51.

Манцевич 1958: А. П. Манцевич. Бронзовые пластины из Прикубанья. – В: В. Бешевлиев, Вл. Георгиев (ред.). Изследвания в чест на акад. Д. Дечев. София, 1958, 459-468.

Маразов 1981: И. Маразов Тракийският тип начелници. – Проблеми на изкуството, 1981, 1, 19-27.

Маразов 1996: И. Маразов. Рогозенското съкровище. София 1996.

Маразов 2008: И. Маразов. Апликации към конска амуниция от колекция В. Божков. – В: Д. Димитрова (съст.). По пътя на миналото. София, 2008, 125-130.

Монахов 2003: С. Ю. Монахов. Греческие амфоры в Причерноморье. Типология амфор ведущих центров-экспортеров товаров в керамической таре. Каталог-определитель. Москва-Саратов, 2003.

Мутафчиева 2018: Я. Мутафчиева. Бронзови съдове от Тракия от V-IV в. пр. Хр. – Автореферат на дисертация за присъждане на образователна и научна степен „доктор“.

Николов, Машов, Иванов 1987: Б. Николов, С. Машов, П. Иванов. Тракийско сребърно съкровище от Рогозен. – Известия на музеите от Северозападна България, 12, София, 1987.

Огненова 1952: Л. Огненова. Опит за реконструкция на два щита. – Известия на Археологическия институт, XVIII, 1952, 61-80.

Попов 2017: Х. Попов. За одриските резиденции в Средна гора. – В: Х. Попов, Ю. Цветкова (съст.). ΚΡΑΤΙΣΤΟΣ. Сборник в чест на професор Петър Делев. София, 2017, 469-482.

Придик 1917: А. М. Придик. Инвентарный каталог клейм на амфорных ручках и горлышках и на черепицах Эрмитажного собрания. Петроград, 1917.

Рабаджиев 1999: К. Рабаджиев. Херакъл върху апликациите от Панагюрище (проблеми на интерпретацията). – Годишник на Софийския университет „Св. Климент Охридски“, Исторически факултет. *Studia Archaeologica*, 1 (за 1994 г.). София, 1999, 89-102.

Рабаджиев 2012: К. Рабаджиев. Конят, колесницата и конникът. Към интерпретацията на образа в тракийската култура. София, 2012.

Стайкова 1997: Л. Стайкова. Апликации към конска сбруя от могилно погребение при с. Долна Козница, Кюстендилско. – Проблеми на изкуството, 1997, 3/4, 30-35.

Стайкова-Александрова 2004: Л. Стайкова. Сребърни апликации за конска сбруя от могилно погребение при село Долна Козница, Кюстендилско. – В: Д. Агре, Г. Китов, (ред.). Панагюрското съкровище и тракийската култура. Доклади от Втори международен симпозиум (Панагюрище, 8-9 декември 1999 г.). София, 2004, 171-181.

Стойчев 2008: Р. Стойчев. Металните съдове от инвентара на погребения от късножелязната епоха в Тракия. (Опит за реконструкция на ритуалния сервиз). – Митология, история, фолклор 14, Тракия и околният свят 2, София, 2008, 229-234.

Стойчев 2009: Р. Стойчев. Фиала мезомфалос в Тракия. Опит за класификация. – В: Т. Шалганова (ред.). Студии културно наследство, 1. Издателство на НБУ, София, 2009.

Стоянов 2006: Т. Стоянов. Кабиле, Севтополис и Хелис – три варианта на урбанизма в ранноелинистическа Тракия. – В: И. Илиев (ред.). Поселищен живот в Тракия. IV Международен симпозиум 9-11 ноември 2005 г. Ямбол, 2006, 79-96.

Стоянов, Миков, Джанфезова 2013: Т. Стоянов, Р. Миков, Т. Джанфезова. Надгробна могила от ранната елинистическа епоха край с. Кабиле, Ямболско. – *Bulgarian e-Journal of Archaeology*, 2013, 3.2, 245-314.

Стоянова 2015: Г. Стоянова. „Богати гробни комплекси“ на воини-конници от началото на IV – до средата на III в. пр. Хр. в Южна Тракия. – *Bulgarian e-Journal of Archaeology, Supplementum* 4, 2015, 109-130.

Теодосиев 1994: Н. Теодосиев. Тракийски могилен некрополи край Панагюрище. – Археология, 1994, 3-4, 1-6.

Тонкова 2017: М. Тонкова. „Среброто в конската амуниция от Тракия. – В: М. Дамянов (ред.). Среброто на траките. Национален археологически музей, каталози, том VII. София, 2017, 25-28.

Торбов 2005: Н. Торбов. Могиланската могила във Враца. Враца, 2005.

Филов 1913: Б. Филов. Антични паметници в Народния музей. – Известия на Българското археологическо дружество, III, 1913, 1-52.

Филов 1919: Б. Филов. Паметници на тракийското изкуство. – Известия на Българското археологическо дружество, VI, 1916-1918. 1919, 1-56.

Филов 1934: Б. Филов. Надгробните могили при Дуванлий в Пловдивско. София, 1934.

Цончев 1956: Д. Цончев. Из далечното минало на Панагюрска околия. – В: Ел. Накова, и Ел. Кръстева (ред.). Панагюрище и Панагюрско в миналото. София, 1956, 55-66.

- Цончев 1963:** Д. Цончев. Археологически паметници по южните склонове на Панагюрска Средна гора. Материали за археологическата карта на България, IX, София, 1963.
- Чичикова 1969:** М. Чичикова. Тракийска могилна гробница от с. Калояново, Сливенски окръг (IV в. пр. н.е.). – Известия на Археологическия институт, XXXI, 1969, 45-89.
- Andronicos 1984:** M. Andronicos. Vergina. The Royal Tombs and Ancient City, Athens 1984.
- Archibald 1998:** Z. Archibald. The Odrysian Kingdom of Thrace. Orpheus Unmasked. Oxford, 1998.
- Avram 1996:** A. Avram. Les timbres amphoriques. 1. Thasos. (Histria, VIII. Les résultats des fouilles). Bucarest-Paris, 1996.
- Balabanov, Garlan, Avram 2016:** P. Balabanov, Y. Garlan, A. Avram. Les timbres amphoriques Grecs d'Héraclée Pontique et de quelques autres centres de production recueillis dans l'établissement de Kostadin tchechma près de Debel't (Bulgarie) (première moitié du IV^e siècle av. J.-C.). (Pontica XLVIII-XLIV, Supplementum IV). Constanța, 2016.
- Baralis, Riapov 2015:** A. Baralis, A. Riapov. Les contextes funéraires odryses, miroir d'une pompe aristocratique. – In: J.-L. Martinez et al. (eds.). L'Épopée des rois thraces des guerres médiques aux invasions celtes, 479-278 av. J.-C. Découvertes archéologiques en Bulgarie. Paris, Louvre / Somogy éditions d'art, 2015, 144-146.
- Bon, Bon 1957:** A.-M. Bon, A. Bon (avec la coll. de V. Grace). Les timbres amphoriques de Thasos. (Études Thasiennes, IV). Paris, 1957.
- Bouzek, Rückl, Titz, Tsotschev 2007:** J. Bouzek, Š. Rückl, P. Titz, Ch. Tsotschev. Trade amphorae. – In: J. Bouzek, L. Domaradzka, Z. Archibald (eds.). Pistiros, III. Excavations and Studies. Prague, 2007, 133-186.
- Bozkova 1999:** A. Bozkova. Le vin Thasien dans l'intérieur de la Thrace. – In: Ch. Koukouli-Chrysanthaki, A. Muller, Str. Papadopoulos (eds.). Thasos. Matières premières et technologie de la préhistoire à nos jours. Paris, 1999, 323-337.
- Cooney 1956:** J. Cooney (cur). Five years of collecting Egyptian art: 1951-1956, Catalogue of an Exhibition Held at the Brooklyn Museum, 11 December, 1956 to 17 March, 1957. The Brooklyn Museum, Brooklyn 1956.
- Domaradzka 2005:** L. Domaradzka. Graeco-Thracian Relations in the Upper Maritsa Valley (5th - 4th Centuries B.C.) (Based on Epigraphic Evidence). – In: J. Bouzek, L. Domaradzka (eds.). The Culture of Thracians and Their Neighbours. Proceedings of the International Symposium in Memory of Prof. Mieczyslaw Domaradzki, with a Round Table "Archaeological Map of Bulgaria". – BAR International Series 1350. Oxford, 2005, 19-26.
- Dumbrell 1971:** W. J. Dumbrell. The Tell el-Maskhuta Bowls and the "Kingdom" of Qedar in the Persian Period. BASOR №203, 1971, 33-44.
- Garlan 1986:** Y. Garlan. Quelques nouveaux ateliers amphoriques à Thasos. – In: J.-Y. Empereur, Y. Garlan (eds.). Recherches sur les amphores grecques. (Bulletin de correspondance hellénique, Supplementum XIII). Paris, 1986, 201-276.
- Garlan 1999:** Y. Garlan. Les timbres amphoriques de Thasos. I. Timbres Protothasiens et Thasiens anciens. (Études Thasiennes, XVIII). Paris, 1999.
- Gotzev 2016:** A. Gotzev, V. Katzarov, S. Staneva. Some problems connected with the study of Megalithic complexes. The Skumsale case II. – In: V. Markov (ed.). Megalithic Monuments and Cult Practices. Proceedings of the First International Symposium Ancient Cultures in South-East Europe and the Eastern Mediterranean., Blagoevgrad 2016, 224-235.
- Hodder, Orton 1976:** I. Hodder, C. Orton. Spatial Analysis in Archaeology. London, 1976.
- Kitov 1995:** G. Kitov. Les tumuli royaux dans "La vallée des rois". – Orpheus. Journal of Indo-European and Thracian Studies, 1995, 5, 2-22.
- Kitov 2005:** G. Kitov. More discoveries in the Valley of the Thracian Kings. – Orpheus: journal of Indo-European and Thracian studies, 2005, 15, 55-72. Los tracios. Tesoros enigmáticos de Bulgaria 2005.
- Lungu 2004:** V. Lungu. Un dépôt d'amphores thasiennes du IV^e siècle av. J.-C. à Orgame. – In: J. Eiring, J. Lund (eds.). Transport Amphorae and Trade in the Eastern Mediterranean. Acts of an International Colloquium at the Danish Institute of Athens, 26-29 September 2002. (Monographs of the Danish Institute at Athens, Vol. 5). Aarhus, 2004, 217-227.
- Luschey 1939:** H. Luschey. Die Phiale. Harz, 1939.
- Moorey 1980:** P. R. S. Moorey. Cemeteries of the First Millennium B. C. at Deve Hüyük, near Carchemish, salvaged by T. E. Lawrence and C. L. Woolley in 1913 (with a catalogue raisonné of the objects in Berlin, Liverpool, London and Oxford). – BAR International Series 87, Oxford, 1980.
- Ognenova-Marinova 1974:** L. Ognenova-Marinova. Notes sur la toreutique antique en Thrace. – Thracia III, 1974, 185-193.
- Oliver 1977:** A. Oliver. Silver for the Gods. 800 years Greek and Roman Silver. Toledo, Ohio, 1977.
- Pfrommer 1987:** M. Pfrommer. Studien zu alexandrinischer und grossgriechischer Toreutik frühhellenistischer Zeit. (Archäologische Forschungen, Bd. 16). Gebr. Mann Verlag, Berlin 1987.

Rabinowitz 1956: I. Rabinowitz. Aramaic Inscriptions of the Fifth Century B.C.E. from North-Arab Shrine in Egypt. – *Journal of Near Eastern Studies*, 15, 1956, 1, 1-9.

Schiering 1975: W. Schiering. Zeitstellung und Herkunft der Bronzesitula von Waldalgesheim. – *Hamburger Beiträge zur Archäologie V*, 1975, 1, 77-97.

Sîrbu 2008: V. Sîrbu. Agighiol – la tombe d'un basileus gète de la Dobroudja. – In: D. Gergova (ed.). *Phosphorion. Studia in honorem Mariae Čičikova*, Sofia, 2008, 268-283.

Stoyanov (in print): T. Stoyanov. Psykter and Krater in Ancient Thrace. – In: *Gold and Humans. International Conference of Archaeology. 18-20.09.2008. Varna (in print)*.

Stoyanov 2017: T. Stoyanov. The Toponyms in the Inscriptions from Rogozen and the Historical Geography of Southeastern Thrace in the Classical and the Hellenistic Periods. – In: D. Stoyanova, G. Boyjov, I. Lozanov (eds.). *Cities in Southeastern Thrace. Continuity and Transformation*. Sofia, 2017, 19-28.

Strong 1966: D. E. Strong. *Greek and Roman Gold and Silver Plate*. London 1966.

Thompson 1963: D. B. Thompson. *Troy: the terracotta figurines of the Hellenistic period*. (Supplementary monograph, 3). London, 1963.

Tušlová, Weissowá 2013: P. Tušlová, B. Weissowá. New Finds and Observations on Transport Amphorae from Pistiros. – In: J. Bouzek, L. Domaradzka, A. Gotzev, Z. Archibald (eds.). *Pistiros, V. Excavations and studies*. Prague, 2013, 161-166.

Tzochev 2009: Ch. Tzochev. Notes on the Thasian Amphora Stamps Chronology. – *Archaeologia Bulgarica*, XIII, 2009, 1, 55-72.

Tzochev 2010: Ch. Tzochev. Between the Black Sea and the Aegean: the Diffusion of Greek Trade-Amphoras in Southern Thrace. – In: D. Kassab Tezgör, N. Inaishvili (eds.). *Production and Trade of Amphoras in the Black Sea. PATABS I. (Varia Anatolica 21)*. Paris, 2010, 97-101.

Tzochev 2016: Ch. Tzochev. *Amphora Stamps from Thasos. (The Athenian Agora, XXXVII)*. Princeton, New Jersey, 2016.

Tzochev 2018: Ch. Tzochev. Transport Amphora Production in the Interior of Ancient Thrace: New Data from the Hellenistic City of Seuthopolis and the Kazanlak Valley – In: E. Kotsou (ed.). *9th Scientific Meeting on Hellenistic Pottery. Proceedings II*. Athens, 2018, 545-565.

van der Meijden (ed.) 2007: Ella van der Meijden (ed.). *Die alten Zivilisationen Bulgariens: Das Gold der Thraker*. 2007, Basel, Katalog.

Vasilev 1978: V. Vasilev. Einige Charakteristische und Traditionelle Methoden in der Thrakischen Toreutik. – *Pulpudeva*, 1978, 3, 149-164.

Venedikov 1977: I. Venedikov. Les situles de bronze en Thrace. – *Thracia* 4, 1977, 57-103.

Weber 1983: T. Weber. *Bronzekannen: Studien zu ausgewählten archaischen und klassischen Oinochoenformen aus Metall in Griechenland und Etrurien*. Frankfurt am Main, P. Lang, 1983.

Wheatley, Gillings 2002: D. Wheatley, M. Gillings. *Spatial Technology and Archaeology. The archaeological applications of GIS*. London, 2002.

Zahlhaas 1971: G. Zahlhaas. *Großgriechische und römische Metalleimer*. – Inaugural Dissertation der Ludwig-Maximilians Universität München. München, 1971.

Zimi 2011: E. Zimi. *Late Classical and Hellenistic Silver Plate from Macedonia*. Oxford, 2011.

Πάντος 1989: Π. Πάντος. Ἰδέεφορεία προϊστορικῶν καὶ κλασικῶν ἀρχαιοτήτων. – *Ἀρχαιολογικὸν Δελτικὸν* 37, B1, 1982, 177-181.

Изложбата е организирана от Националния археологически институт с музей при Българската академия на науките с подкрепата на Община Панагюрище, Исторически музей – Панагюрище и „Асарел-Медет“ АД – Панагюрище.



1892 - 1921 - 1948

**ОБЩИНА
ПАНАГЮРИЩЕ**



**ИСТОРИЧЕСКИ МУЗЕЙ
ПАНАГЮРИЩЕ**



АСАРЕЛ МЕДЕТ·АД

The exhibition is organized by the National Archaeological Institute with Museum at the Bulgarian Academy of Sciences with the support of the Panagyurishte Municipality, Museum of History in Panagyurishte and Assarel-Medet JSC.

