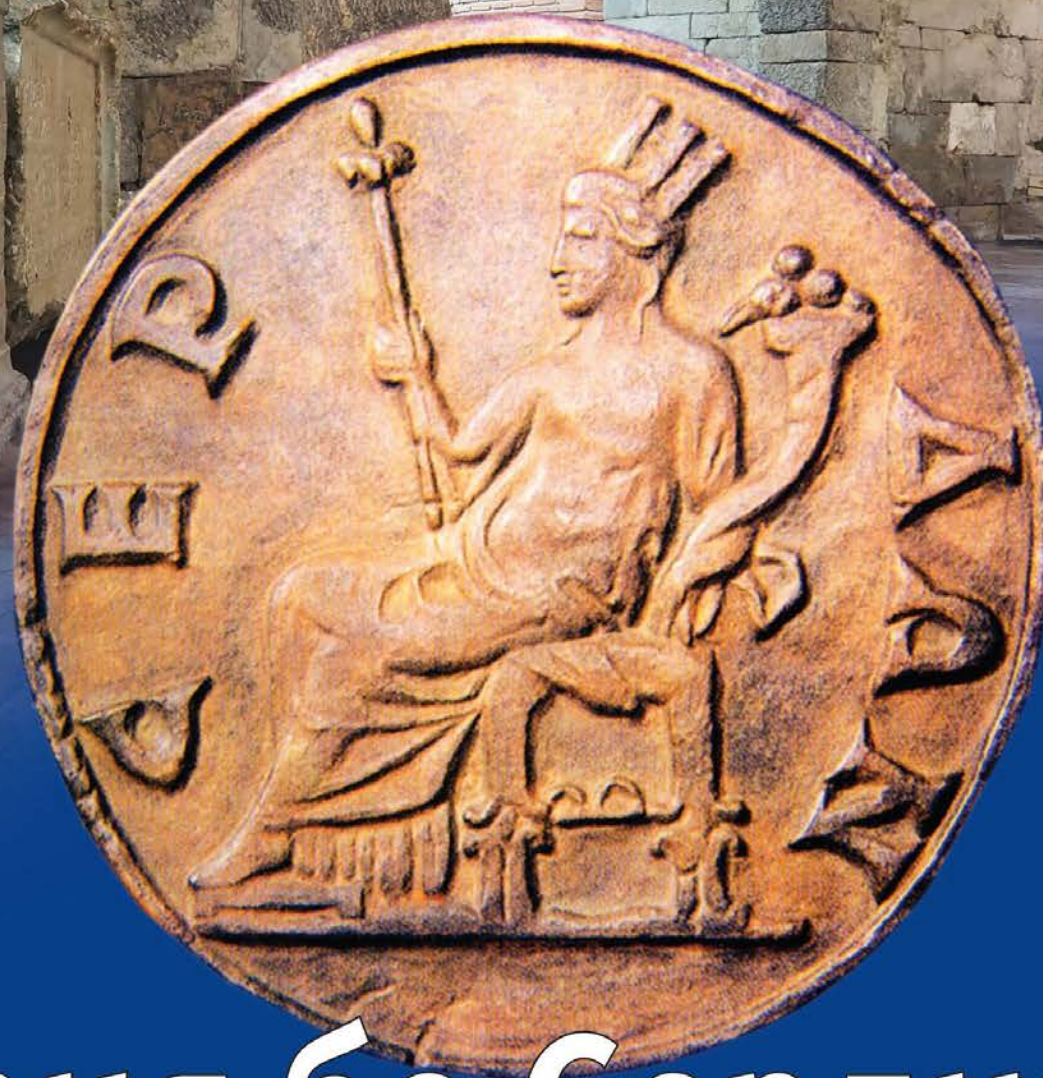




1892 - 1921 - 1948



Когато София бе Сердика



1892 - 1921 - 1948

Проектът „Форумът на Сердика“, част от който е „Когато София бе Сердика“, се осъществява с финансовата подкрепа на Столична община, програма „Култура“ – 2016 г.

© 2016, Национален археологически институт с музей при БАН

© 2016, Красимира Карадимитрова, автор

ISSN 2367-8860 поредица Национален археологически музей Каталози

ISBN 978-954-9472-42-4



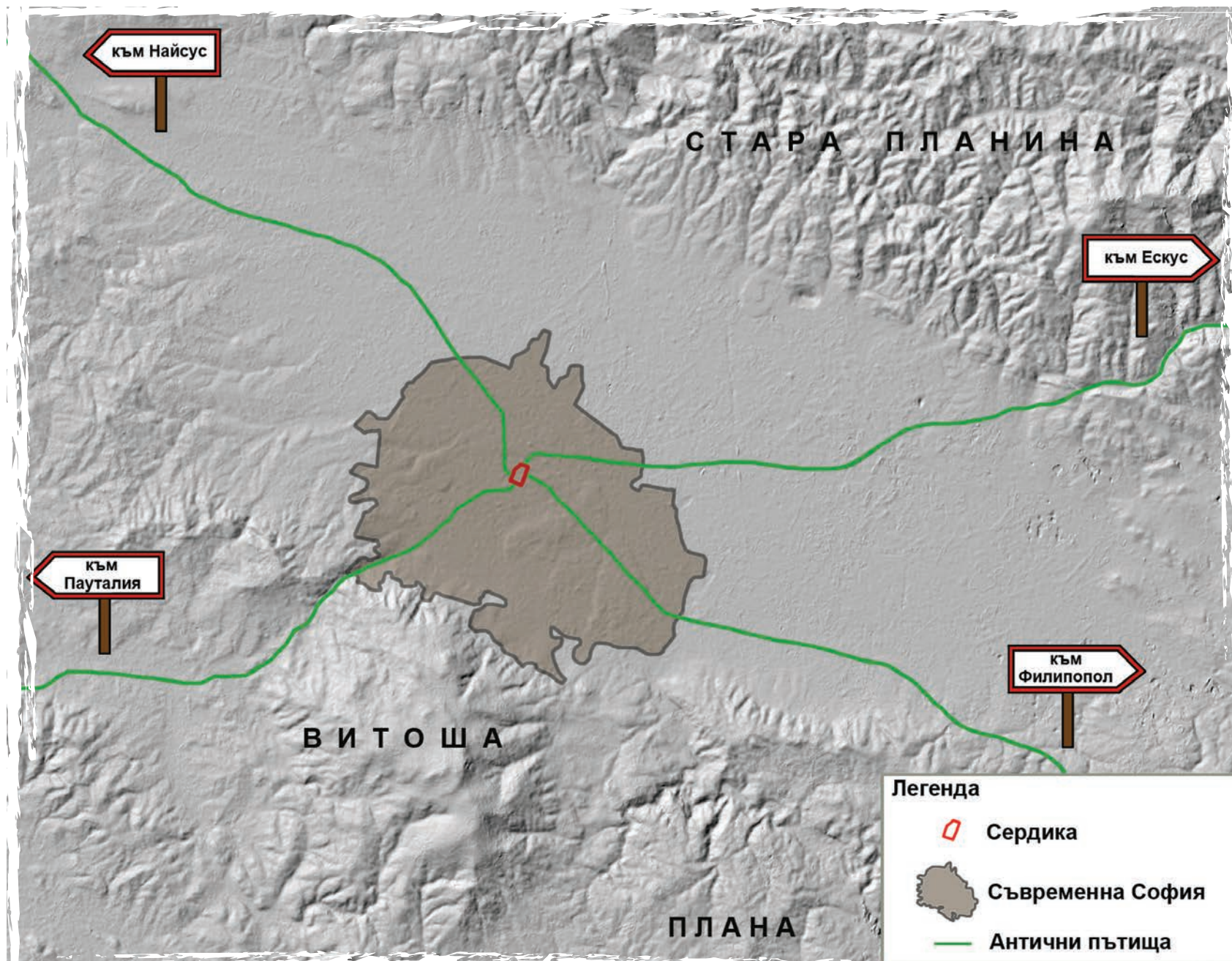


Когато София бе Сердика

Красимира Карадимитрова

Национален археологически институт с музей
Българска академия на науките

София, 2016



КОГАТО СОФИЯ БЕ СЕРДИКА

Софийското поле, където е разположена нашата столица, е надарено от природата с най-благоприятни условия на живот. Стара планина, Витоша, Люлин, Лозенска и Плана планина го обграждат като венец и задържат силните ветрове. Техните гори в древността изпращали към равнината свеж въздух и потоци кристално чиста вода. Дъждовните води не само щедро напоявали плодородната земя, но и прониквали дълбоко, където се затопляли, обогатявали с различни минерали и вече лечебни отново извирали край Княжево, Горна баня, Иваняне и Банкя и в самото съвременно сърце на града – градинката недалеч от сградата на Музея на история на София.

Ето защо човекът за пръв път се настанил в това поле преди почти осем хиляди години там, където днес протича незначителната Слатинска река. Тогава тя била много

СЛАТИНСКА РЕКА извира от северните склонове на Витоша. Слатинска се нарича само, докато протича през район Слатина на София.

по-пълноводна, а селището – цветущо. Това селище, чието име никога не ще узнаем, защото тогава хората не познавали буквите и не могли да пишат, е далечният предшественик на съвременния град. Затова и София е една от европейските столици с най-древни корени.

Едва през I в. пр.Хр. в книгите се споменава името на племе вече трайно заселено в Софийското поле – сердите. Как и кога се заселват те – ние не знаем точно, много

Монета на Сердика с изображение на Градска богиня с градска корона и рог на изобилието. Рогът на изобилието символизира плодородието и богатството.



бледи следи са останали и от селището им, разположено вече в самия център на съвременния град. Върху него обаче се развива друг град, а името му – Сердика, завинаги запазва спомена за племето в историята.


За дългата, трагична понякога, но и блестяща история на този град, макар и много накратко, ще ти разкажем сега. Надяваме се разказът да бъде само началото на ТВОЯТА история за опознаването на София, когато бе Сердика.

Нека тръгнем по следите, оставени от времето от самото начало.


Историята на град Сердика започва някога малко десетилетия след рождението на Христос. Било времето, когато Римската империя, най-силната държава в древния свят, постепенно завоювала днешните български земи и за да осигури стабилност на управлението си се грижила за развитието на много селища, които се превърнали не само в тяхна опора, но и в цветущи градове. Така постъпили и със Сердика. Римският град възникнал и се намира най-общо там, където днес се издига статуята, символизираща съвременна София. Възможно е римската войска активно да е участвала в създаването му.

Римляните имат богата традиция в основаването на градове и следвали строги принципи. Избирали места богати на вода, защитени от ветровете и в ниски места, с удобни пътища, но винаги се съобразявали и с особеностите на местността. Така било избрано и мястото на Сердика – несъмнено поради минералните извори.

Пътникът, поел към Сердика, отдалеч разбирал, че пътува към голям център. Тук се кръстосвали важни както за живота на града, така и за отбраната на целия район пътища, а в Римската империя за такива пътища се полагали особени грижи.



Монета с изображение, символизиращо р. Искър.



**Минералният
извор в центъра на София
със съвременна статуя,
изобразяваща Аполон-
лечител.**

Крепостните стени – защитата на града

В продължение на много години градът не бил обграден от крепостни стени, защото царял мир, а и римляните владеели земите не само на юг (където се намира Сердика), но и на север от Стара планина. Това се променило обаче малко след средата на II в., защото различни племена, живеещи отвъд река Дунав, тласкани от нуждата да търсят по-добри поселения в по-топли и подходящи за живеене райони, започнали да го пресичат. Те достигнали и до Сердика и я разрушили.

Градът бързо се възстановил, но за да бъде вече по-добре предпазен от подобни беди в бъдеще била изградена крепостна стена. Изградили я от тухли върху основа от два реда големи дялани каменни блокове. Дебелината на стената в различните части, в зависимост от това колко са уязвими, била от 1,90 м до 2,10 м, а кръгли кули се издавали и в ъглите на неправилния четириъгълник, който тя обхващала. Укрепената част не била много голяма (виж картата). Историята обаче е била благосклонна към града ни, защото е пощадила надписите, съобщаващи за строежа.

Около век по-късно Сердика отново е разрушена. По това време тя вече е определена за столица на провинция. Тогава жителите ѝ, наричащи себе си сердикийци, изградили отново крепостната си стена. Тя била по-здрава, защото между редовете от дялани камъни използвали и тухли, които позволявали стената да издържи по-силни атаки от метателни оръжия. Височината също била внушителна – достигала 10–12 м, (т.е. до около третия етаж на блокове, в които живеем) и по-дебела.

КОНСТАНТИН I ВЕЛИКИ
– римски император
от 306 до 337 г.

Градът продължавал да се разраства и при управлението на император Константин Велики, в началото на четвъртото столетие след Христа, крепостните стени, които отдавна не обхващали цялата площ на града, били разширени (виж картата). Изградени били и нови, много по-гъсто

Карта на укрепена с крепостна стена Сердика. В различен цвят са обозначени преустройствата ѝ, а рисунките са на съвременни сгради – символи на София.



Легенда

- Първата крепостна стена на Сердика
- Разширението на крепостната стена при император Константин Велики

**Надпис,
съобщаващ за строежа
на крепостна стена на Серди-
ка през 176 – 180 г. Изработени
били четири такива надписа и
монтирани над всяка от
портите.**

Източна порта на Сердика - Средец
II - III век
Реституция и възстановяване на крепостната стена
по време на 176 - 180 г.
Изработен е от Силиванска Палисатинска школа
Портикът на Силиванска Палисатинска школа
Силиванска Палисатинска школа
Силиванска Палисатинска школа
Силиванска Палисатинска школа
Силиванска Палисатинска школа
Силиванска Палисатинска школа
Силиванска Палисатинска школа

Eastern Gate of Serdica - Sredets
II - III century
Restoration and reconstruction of the
wall with the Eastern Gate of Serdica - Sredets
176 - 180 g.
Made by the Silvanian School of Sculpture
The Silvanian School of Sculpture
The Silvanian School of Sculpture
The Silvanian School of Sculpture
The Silvanian School of Sculpture
The Silvanian School of Sculpture
The Silvanian School of Sculpture
The Silvanian School of Sculpture

разположени правоъгълни и многоъгълни кули. Градът бил тъй голям и красив, че император Констатин го наричал „моят Рим“.

За последен път крепостната стена на Сердика е преустроена при император Юстиниан I. На около 20 – 70 м

ЮСТИНИАН I –
римски император
от 527 до 565 г.

пред нея бил издигнат втори защитен пръстен, който да задържа нападателя и даде време на защитниците на града за по-добра подготовка. Дебелината на са-

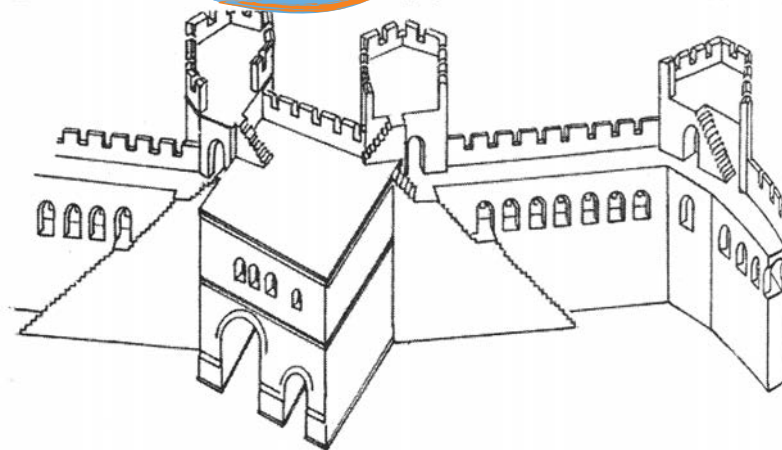
мата крепостна стена вече достигнала 4,00 м, изградени били още кули по протежението на стената между съществуващите и добавени нови, но с триъгълна форма.

Портите на града също били внушителни, четири на брой, назовани по посоките на света, а разположението им не било избрано случайно. През Северната и Южната порта преминавал пътят, водещ към най-големия град на Дунав Ескус (днес малкото селце Гиген, Плевенско) и на юг към Пауталия (днес Кюстендил).

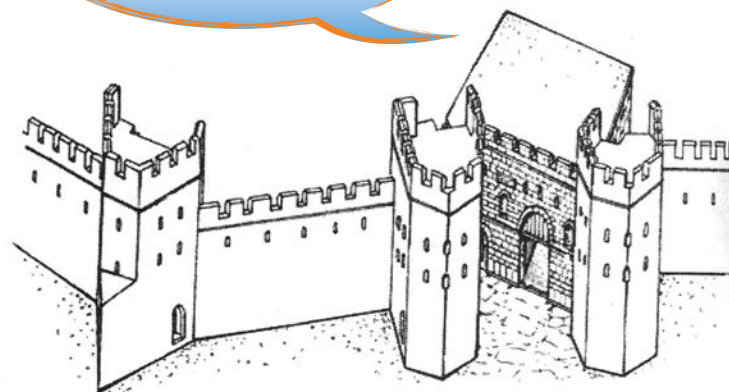
Една от двете главни улици на града свързвала Източната със Западната порта и била част от основния не само в древността, но и днес път, пресичащ Балканите от Найсус (днес Ниш) до Константинопол (днес Истанбул).

Подобно на стената и те се променяли във времето. Отначало Източната порта имала три входа. Централни-

Така вероятно е изглеждала Северната порта на Сердика, гледана от върешността на укрепения град.

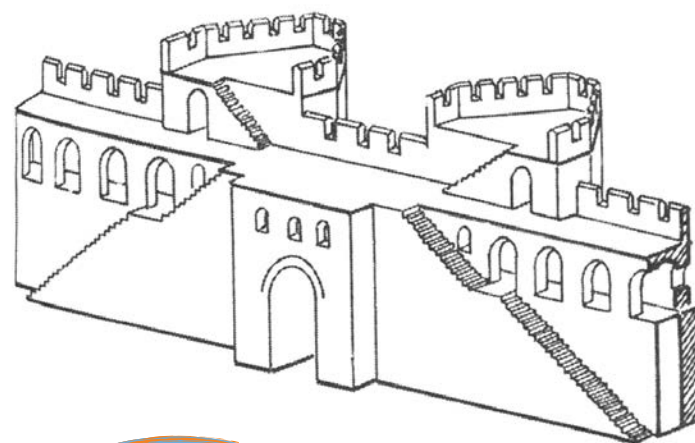


... а така я виждали пътниците, пристигащи в Сердика.

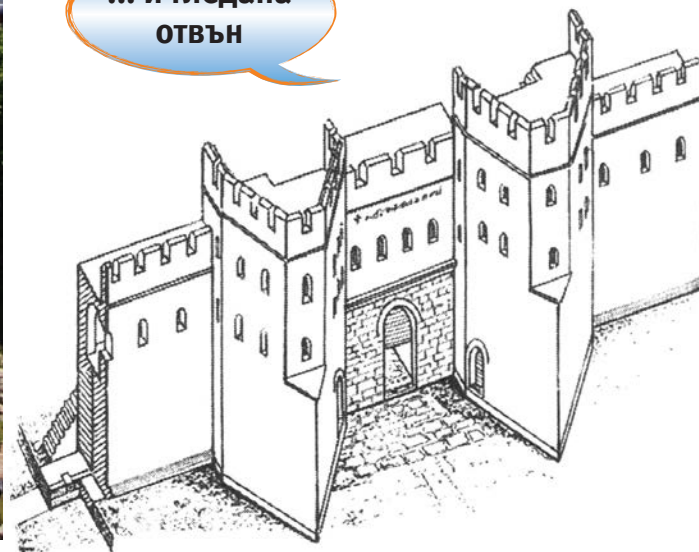


ят бил 3,80 м висок и през него минавали колесниците и товарните коли, а страничните използвали пешеходците. Имало и входи, съединяващи трите ѝ части. Покъсно те били преустройвани заедно със стената и постепенно останал един вход, по който и до днес можем символично да влезем в Сердика. Всички порти били украсени с мрамор и с внушителните си размери тържествено посрещали пътниците.

Западната порта на Сердика, гледана от вътрешността на града. Стълбите помагали на охраняващите да виждат неприятелите отдалече.



... и гледана отвън




**Останки от
Западната порта
на Сердика**





Източната порта на Сердика по времето, когато имала само един вход. Така я виждаме и ние днес.

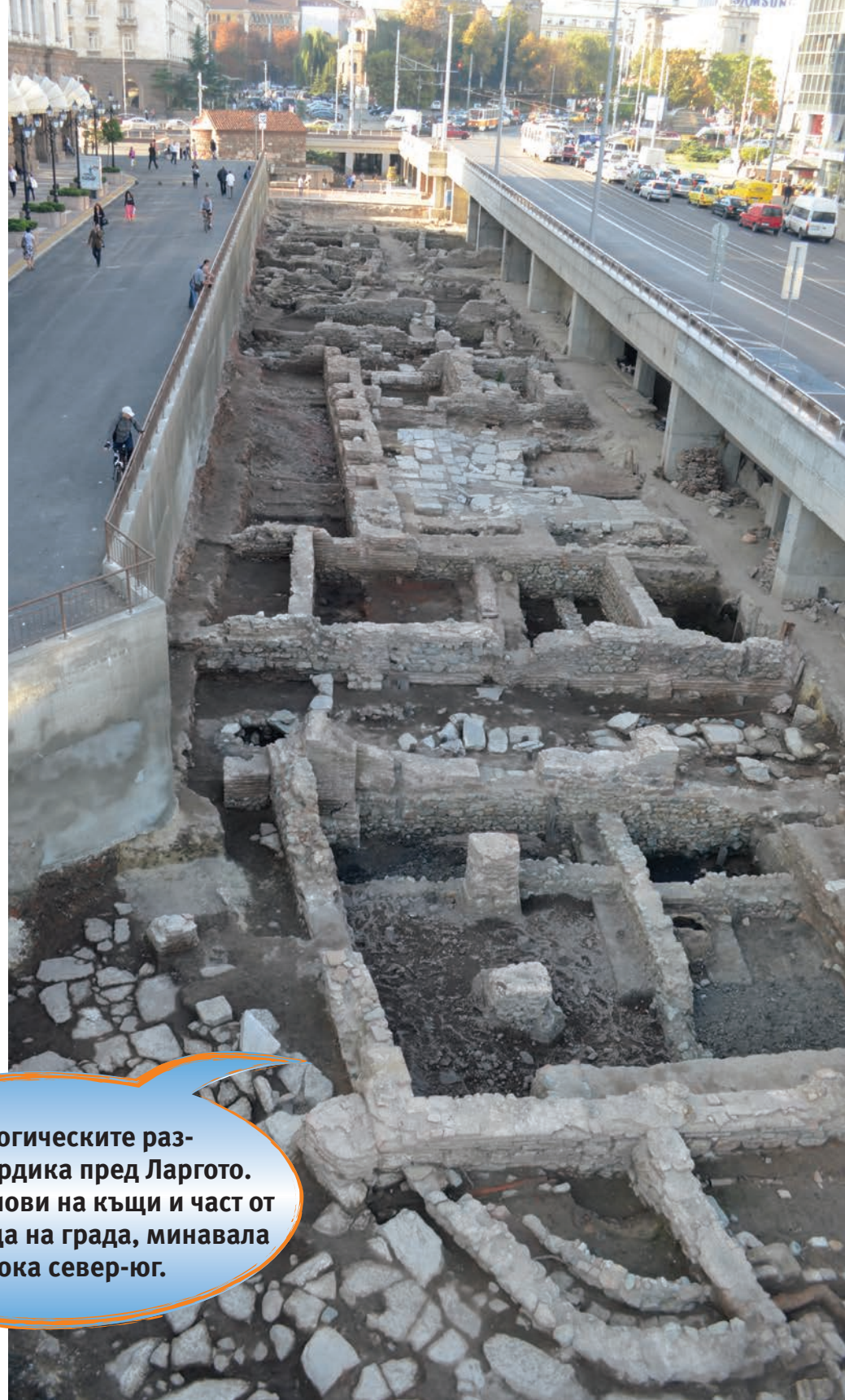


Главната улица на Сердика
в посока изток-запад, непосредствено
след Източната прота.

Градът

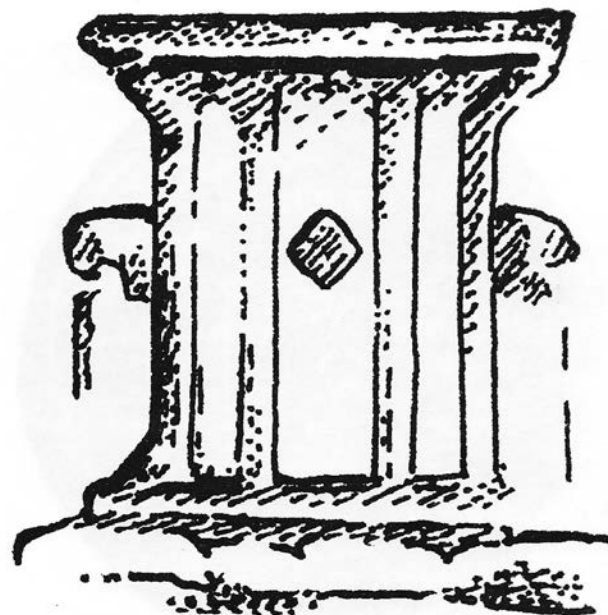
Сердика имала традиционната за римските градове система от улици, ориентирани по главните посоки на света: изток-запад и север-юг, които били свързани и с отбранителната ѝ система – крепостните стени. Най-важни били двете главни улици, които водели към четирите му порти. *Декуманус максимум* свързвал Източната и Западната порта на града. *Кардо максимум* пък, който се простирал от север на юг, вероятно поради подземната река, която и до днес протича под центъра на София, се отклонява малко от правата линия. Улиците имали различна ширина: двете главни – над 7 м, а останалите до 4 – 5 м, но както всичко в града и тяхната ширина се променяла с времето. Настилката им е от големи каменни блокове с четириъгълна форма, положени върху подложка от дребни камъни.

Археологическите разкопки на Сердика пред Ларгото. Виждат се основи на къщи и част от главната улица на града, минавала в посока север-юг.



Сердика била отлично благоустроена със солидно изградена канализационна система за чисти и дъждовни води. Чистата вода на Скомброс (Витоша) идвала по водопроводи от глинени тръби, положени в изградени от тухли канали под уличната настилка. Водата била разпределяна чрез специални съоръжения, едно от които е открито на мястото, където днес се издига Съдебната палата, и от там достигала до сградите. Под настилката, в средата на улиците, имало и отточни канали. Един такъв излиза извън укрепената площ под западната ѝ крепостна стена, както установиха археолозите. Отпадните води били събирани и отвеждани и чрез изградени от камък канали, преминаващи успоредно на фасадите на сградите. По улиците имало и чешми, някои от които били и символи на града, защото ги виждаме изобразени върху монетите му.

Правоъгълните пространства между улиците се наричали инсули (острови) и били плътно застроени с обществени и частни сгради. Големите частни сгради, които римляните наричали домус, имали бани, а за всички останали били построени и обществени бани. Една се намира недалеч от подлеза пред Президентството.



**Изображение
на чешма върху мо-
нета на Сердика.**

През зимата някои от сградите били отоплявани с подова и стенна отоплителна система, чиито стълбчета виждаме и зад Ротондата „Свети Георги“





Една от многото мозайки
от Сердика красяла дома
на богат неин жител.

Стените на богатите жилища били облицовани и с мраморни плочи. От подовете на сградите греели цветовете на изкусно направени мозайки.

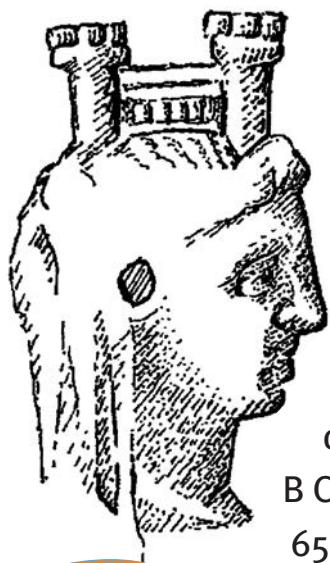
Статуи от мрамор и бронз на почитаните божества, римските императори и знатни граждани украсявали обществените сгради и улиците.

Най-голямо внимание обаче архитектите отделяли на създаването на градския площад.

**Глава
от бронзова статуя
на бог Аполон, открита в
центъра на съвременния град,
сега в експозицията на Нацио-
налния археологически
музей**



Градският площад – сърцето на Сердика



Монета на Сердика с изображение на Градска богиня, увенчана с крепостна корона

Двете главни улици на всеки римски град се пресичат там, където се намира сърцето на града – площадът. На латински език площадът се наричал форум, а на гръцки език – агора. Наричаме го с гръцката дума, защото гръцкият език бил официалният език, на който се изписвали решенията на градската управа на Сердика. В Сердика площадът не бил много голям – около 80 м дълъг и 65 м широк. Разположен бил там, където днес виждаме статуята, символизираща града ни.

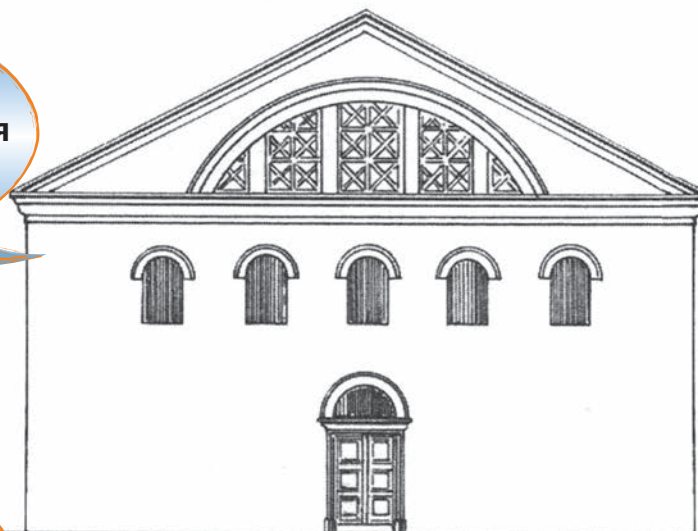
В непосредствена близост са се намирали и най-важните за живота на града постройки. Сред тях се откроява градският съвет. Сградата се е намирала на източната страна на площада (недалеч от ротондата Св. Георги) и тук се вземали решенията, които определяли не само историята на Сердика, а след като тя става и столица на провинция и на голяма част от Балканския полуостров.



Статуята, символизираща София

За останалите сгради на комплекса около агората знаем все още малко, но чрез продължаващите археологически проучвания градът все повече разкрива забравената си красота.

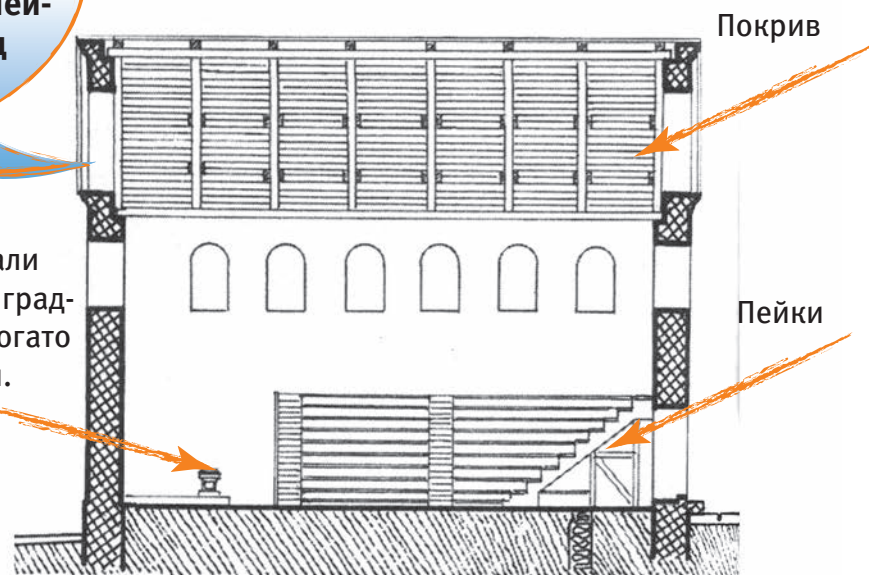
Така е изглеждала фасадата на Градския съвет на Сердика.



Залата на Градския съвет. Съветниците сядали на пейки, разположени на трите страни на залата. Отначало пейките били дървени, а след това – от камък.



Тук заставали членовете на градския съвет, когато говорели.



Мястото, където се е намирала агората на Сердика, със статуята, символизираща София

ГРАДСКИЯТ СЪВЕТ се състоял от богати и уважавани граждани на Сердика, които взимали всички решения.

Сеченето на монети – символът на града

Градът се развивал и порасналото му значение намерило израз в решението на императора градът да започне да сече собствени монети. Монетите били сечени само от бронз от името на императора.

Опитни гравьори изработвали два печата, посредством които отпечатвали образите и надписите върху предварително приготвената бронзова плочка, наречена ядро, с диаметър между 15 и 25 мм, в зависимост от стойността на монетата.

Върху едната страна, която е смятана за лицева, отпечатвали бюста или само главата на императора, а около образа се поставял надпис с името и титлите му, предадени поради липса на място в съкратен вид.

По този начин градската управа показвала, че е част от империята. Върху обратната страна изписвали името на града. Надписът, който четем върху монетите на нашия град отначало



Монета с изображение на император Каракала и надпис с името му, сечена в Сердика. Той управлява Римската империя от 211 до 217 г.





Монета, сечена в Сердика с надпис „(монета) на сердикийците“ и изображение на чешма. Чучурите са с форма на лъвска глава.

гласял: „монета на града на сердикийците“, а по-късно „монета на (град) Улпия Сердика“.

За разлика от съвременните метални пари, при които изображенията върху монети от дадена стойност са еднакви, върху сечените тогава има най-различни образи. Досега при монетите на Сердика са установени над 200 различни изображения. Много често това са божества, които римляните смятали, че ги закрилят, например покровителя на лечебните води – бог Аполон. Изобразявали и плодовете, които земята раждала – кошница с ябълки, гроздове или съдове за наливане на вино или пък рог на изобилието, символизиращ плодородието.

Монета с изображение на Аполон-лечител. Жезълът със змията и днес е символ на медицината



Монета на Улпия Сердика с изображение на император, който по-валя неприятелски войн.



Животът в Сердика



Когато Сердика процъфтявала, климатът бил по-топъл от сега и основният поминък бил земеделието. Отглеждали не само жито, ръж, ечемик, но и много лозя, овощни градини. Благотворното влияние на водата за живота на областта е показано чрез образа на на зрял мъж, подпрян на съд с изливаща се вода – символ на р. Искър (Оскиос).

Развито било и занаятчийството – производство на стъклени и глинени съдове за съхраняване на жито и вино и за хранене, на земеделски инструменти, развито било каменоделството, за крепостната стена и жилищата били нужни много тухли и керемиди.

Всичко, произведено в Сердика, се продавало на пазара. Търговски кервани от запад на изток и обратно всекидневно преминавали през града. Те носели красиви накити, съдове, платове. Колко оживена била търговията показва и проучената в последните години от археолозите сграда на митницата, разположена непосредствено до Западната порта.

Сердика бил и град с високо развита култура – особено място в културния живот на града заемали различните видове игри, уреждани от специални чиновници. В амфитеатъра на града се провеждали многодневни тържества, борели гладиатори, били демонстрирани борби с диви зверове.

... Но в края на шести век настъпил залезът на културата, която се развивала в града. Сердика, подчинена на римския ред и закони, с достойнство посрещнала предопределена ѝ от историята съдба – да продължи да бъде дом на досегашното си население, но да приеме и ново, което ѝ дало нов облик и своя език – българския, на който тя се назовавала вече СРЕДЕЦ...

За славния град СРЕДЕЦ ще ти разкажем в следващата ни книжка.

Покана за провеждани на амфитеатъра на Сердика борби между хора и животни в чест на богинята Кибела.




Афродита/
Венера

Кибела



Да си припомним

- Колко планини заобикалят Софийското поле?
 - Кога е основана Сердика?
 - Колко пъти и кога е преустройвана крепостната стена на Сердика?
 - Как нарича Сердика император Константин I Велики?
 - Какво е написано върху лицевата страна на монетите и защо?
-



Тази година археолозите откриха в основите на голяма сграда до агората съкровище от 2974 сребърни монети. Какви ли още открития им предстоят!?

Използвана литература

С. Бобчев. Материали за изучаване на топографията, устройството и архитектурата на града, пространна карта на Сердика. София, 1943.

Б. Филов. Софийската църква Св. Георги. София, 1933.

Юбилейна книга на град София (1878 – 1928). София, 1928.



Национален археологически музей Каталози – 1

Когато София бе Сердика

българска, първо издание

Национален археологически институт с музей

д-р Красимира Карадимитрова – текст

Красимир Георгиев, Марио Иванов – снимки

Иво Чолаков – рисунки

Галя Герасимова – дизайн и предпечат



Национален археологически музей
София 1000, пл. „Ат. Буров“ 1
(02) 9882406
www.naim.bg

ISSN 2367-8860
ISBN 978-954-9472-42-4