

КОЛЕКЦИЯТА ОТ АНТИЧНИ ЛАМПИ
В ИСТОРИЧЕСКИЯ МУЗЕЙ – ПЛЕВЕН. ЧАСТ II¹

ГЕОРГИ КУЗМАНОВ, ТЕОДОРА КОВАЧЕВА

1. Римски лампи

1.1. Лампи, моделирани в калъп

1.1.2. Лампи с марки (*Firmalampen*)Тип IV. Лампи със затворен канал (лампи 78–78 а)*Льошке*, тип IX в; *Ивани*, тип XV; *Кузманов*, 1992, тип XXIV

Лампи с плосък диск, ограден с висок, остро очертан пръстен. Плещите са плоски, наклонени навън, с две или три релефни плочки. Фитилникът е силно удължен, със закръглен преден край и надлъжен канал по горната повърхност, затворен към диска и към фитилния отвор. Лампа 78 принадлежи към първото поколение италиейски лампи от този тип, за които са характерни рязко очертани детайли, дъно, оградено с релефни пръстени, ясна, качествено отпечатана марка и липса на лаково покритие². Типът е произвеждан в Италия

(най-известно е ателието около Модена) между втората половина на I – началото на II в. Лампа 78а е представител на вариант с коничен издатък в диска (*Льошке*, тип IX). В технологично отношение тя принадлежи към провинциалната група „*Firmalampen*“, разпространена през втората половина на II и III в.

78. Инв. 1273. Плосък, неорнаментиран диск с центриран отвор за масло. Дискът е ограден с остър релефен пръстен. Плоски, наклонени навън плещи с две плочки. Удължен фитилник със затворен канал. Плоско дъно, оградено с релефен пръстен. Марка АТМЕ(?). Червена глина. Д. 10.2; ш. 5.9; в. 3. Ескус*.

78а. Инв. 3579. Вместо диск – коничен издатък. Зад него – отвор за масло. Плещи като № 78. Фитилник с I-образен канал. Конкавно дъно, оградено с релефен пръстен. Светлосива глина. Д. 7.6; ш. 4.9; в. 3.7. Ескус.

¹ Първата част на статията „Колекцията от антични лампи в Историческия музей – Плевен“ е публикувана в: ГСУ, ИФ, спец. Археология 2. 2003, 135–157.

² *Deringer, H. Römische Lampen aus Lauriacum. Linz, 1965, 22–50, Gruppe I; Čičikova, M. „Firmalampen“ du limes danubien en Bulgarie. – In: Actes du IX^e congrès international d'études sur les frontières romaines. Bucarest, 1974, p. 156, groupe IA.*

*Съкращения, използвани в каталога: Инв. = инвентарен номер; Пол. = полеви инвентарен номер; д. = дължина на лампата; ш. = максимален диаметър на резервоара; в. = височина на резервоара. Размерите са в сантиметри.

Тип VII. Лампи с отворен към диска канал (лампи 79–80)

Льошке, тип IXС; Ивани, тип XVI; Кузманов, 1992, тип XXV

Типът има същите морфологични белези като предходния, с изключение на формата на канала върху фитилника. Произвеждан е в същите италиийски центрове, едновременно с тип. VI. Лампа 79 принадлежи на първото поколение италиийски лампи от този тип, а лампа 80 – към второто. Лампите от тази технологична група се характеризират с по-плитко формуван диск, по-заоблени контури на детайлите, по-неясно отпечатана марка без допълнителни декоративни елементи и с лаково покритие³.

79. Инв. 1278. Плосък диск с центриран отвор за масло. Дискът е ограден с висок релефен пръстен, отворен към канала върху фитилника. Плоски, наклонени навън плещи с две плочки. Удължен фитилник с канал, отворен към диска. Дъното е отчупено. Кафеникава глина. Д. 10.4; ш. 7.1; в. 3.5. Ескус.

80. Инв. 1578. Форма като 79. Децентриран отвор за масло. Две плочки на плещите. Пръстенът около диска прекъснат отначало на неотпечатан върху фитилника канал. Дъното оградено от два релефни пръстена. Марка FORTIS. Под нея – неясно релефно кръгче. Оранжева глина. Светлочервен лак. Д. 7.7; ш. 5.2; в. 2.7. С. Тотлебен.

Тип VIII. Лампи с отворен канал (лампи 80–104)

Льошке, тип X; Ивани, тип XVII; Бейли II, тип 1; Кузманов, 1992, тип XXVI

Типът има същите характеристики и хронологически обхват като предшества-

³ Čičikova, M. „Firmalampen“..., p. 158, gruppe IB.

щите го два, с изключение на формата на канала върху фитилника, който е отворен както към диска, така и към фитилния отвор. Лампи 81–83 принадлежат към първото поколение⁴. Към второто поколение се включват лампи 84–88. Лампи 89–104 са представители на продукцията на провинциалните ателиета, произвеждащи както подпечатани серии – провинциални филиали на италиийски фирми (в колекцията CASSIVS и FORTIS), така и на типични провинциални фирми (FLAVIVS и IANVARIVS в курсив). Голяма част от тази технологична група е неподпечатана. Като цяло провинциалните „FIRMALAMPEN“ са в производство от средата на II до края на III в.⁵, но някои ателиета произвеждат и до IV в. Лампи 108–110 са локални имитации на типа, произведени или повлияни от италиийски образци в комбинация с форми от типа „Бутово“⁶. Влиянието на последния тип се проявява при дисковото изобра-

⁴ По-нови данни за италиийските ателиета на „Firmalampen“ вж. у: Bailey, D. M. A Catalogue of the Lamps in the British Museum, II, Roman Lamps made in Italy. London, 1980.

⁵ Čičikova, M. „Firmalampen“..., p. 160.

⁶ Кузманов, Г. За производството на глинени лампи в Долна Мизия и Тракия (I–IV в.). – Археология 1–2, 1981, 11–15, обр. 1; Čičikova, M. Pottery Lamps from Novae (Lower Moesia). – IAI 37, 1987; Чичкова, М. Антични лампи с марки от Одесос. – Във: Сб. в чест на К. Шкорпил. С., 1961, с. 317, обр. 3₁₇; Мирчев, М. Гробни находки от Варна и Варненско. – ИИМВ 4 (19), 1968, с. 218, обр. 16; Saucius-Săveanu, T. Callatis, I. – Dacia I, 1924, p. 164, fig. 100; Idem. Callatis 1927. – Dacia III–IV, 1927–1932, p. 479, fig. 80; Nicozescu, P. Fulles de Tyres. – Dacia I, III–IV, 1927–1932, p. 589, 592, fig. 109–110; p. 593, fig. 111–112; p. 595, fig. 113; Сон, Н. А., С. Б. Сорочан. Античные светильники из Тирм. – Античные древности Северного Причерноморья. Киев. 1988. с. 127. обр. 5_{5–6}; Гайдудкевич, В. Ф. Раскопки Мирмекия в 1935–1938 г. – МИА 25, 1952, с. 174, обр. 42₇; Същият. Боспорские города. Ленинград, 1981, с. 118, обр. 322.

жение (схематизирана розета), характерно само за кръга ателиета около Никополис ад Иструм. При лампа 110 тази близост е подчертана и чрез орнамента на плещите, заимстван също от образци от типа „Бутово“⁷.

81. Инв. 891. (Табл. X). Плосък диск с два отвора за масло, разположени по напречната ос на резервоара. Изображение: трагическа маска. Две плочки на плещите. В канала върху фитилника – отвор за въздух. Дъното очертано с три врязани пръстена. Марка FORTIS. Бежова глина. Червено-кафяв лак. Д. 9.3; ш. 6.3; в. 3.5. С. Згалево.

Парал. изображение: Кузманов, 1992, № 223.

82. Инв. 1419. Форма като 81. Неорнаментиран диск с центриран отвор за масло. Три плочки на плещите. Дъното оградено с три врязани пръстена. Неясно отпечатана марка [FOR]TIS. Кафеникава глина. Светлочервен лак. Д. 10.3; ш. 8.1; в. 3.8. Ескус.

83. Инв. 83. Форма като 81–82. Изображение в диска: трагическа маска(?). Три плочки на плещите. Отвор за въздух в канала. Дъното оградено с два врязани пръстена. Марка VETI. Бледорозова глина. Д. 9; ш. 5; в. 2.5. Плевен, местн. Кайлъка.

84. Инв. – (Фр. 8). Форма като 81–83. Неорнаментиран диск с центриран отвор за масло. Две плочки на плещите. Отвор за въздух в канала. Дъното оградено с два врязани пръстена. Марка EVCI. Под нея релефно кръгче. Оранжево-червен лак. Част от фитилника отчупена. Д. 7.3; ш. 5.5; в. 3.5. Ескус.

85. Инв. 4105. Подобна на 84. Отчупена лентеста дръжка. Неясна марка LVCI. Бежова глина. Светлобежов лак. Д. 11.7; ш. 8.2; в. 3.4. Ескус.

⁷ Кузманов, Г. Антични лампи. Колекция на Националния археологически музей. С., 1992, № 101 (=Кузманов 1992).

86. Инв. 1080. Подобна на 84. Марка MVRRI. Керемиденочервена глина. Д. 7.3; ш. 4.9; в. 2.6. С. Комарево, в саркофаг.

Паралел, марка: *Ивани*, табл. ХСІІІ, 26–29.

87. Инв. 1461. Подобна на 84. Дискът частично отчупен. Три плочки на плещите. Марка LVPATI. Розово-охрова глина. Кафеникав лак. Д. 8.9; ш. 6; в. 3.1.

Паралел, марка: *Алрам-Щерн*⁸, табл. 10₂₆₂.

88. Инв. 1420. Форма и детайли = 87. Марка STROBILI. Червен лак. Д. 9.7; ш. 6.4; в. 3.4.

89. Инв. 3583. Подобна на 87–89. Децентриран отвор за масло. Без отвор за въздух. Марка ARMENI⁹. Бежова глина. Светлооранжев лак. Д. 9.3; ш. 6.3; в. 2.7. Ескус.

90. Инв. 80. Подобни на 87–89. Центриран отвор за масло. Без отвор за въздух. Марка CASSI. Керемиденочервена глина. Д. 7.4; ш. 5.3; в. 2.3. Плевен.

91. Инв. 3580. Плосък диск с центриран отвор за масло. Наклонени навън плещи. Орнамент: лозови клонки с гроздове. Плоско дъно, оградено с врязан пръстен. Марка FLAVI. Охрова глина. Червен лак. Д. 8.8; ш. 5.6; в. 2.6. Ескус.

92. Инв. – (Фр. 10). Форма като 87–89. Центриран отвор за масло. Две плочки на плещите. Отчупена лентеста дръжка. Марка FORTIS. Бежова глина. Светлокафяв лак. Д. 8.1; ш. 4.9; в. 2.5. Ескус.

93. Инв. 2720. Форма като 87–89, 90. Децентриран отвор за масло. Три плочки на плещите. Марка IANVARI. Светложълта глина. Лилаво-червен светъл лак. Д. 8.3; ш. 5.6; в. 2.5. Ескус.

94. Инв. 2720. Форма като 87–93. Децентриран отвор за масло. Три плочки на

⁸ *Alram-Stern, E.* Die römische Lampen aus Carnuntum. Wien, 1989, tab. 10₂₆₂ (= Алрам-Щерн).

⁹ *Čičikova, M. M.* Lamps avec „ARMENI“ déconvertis en Bulgarie. – *Archeologia Polona* XIV, 1973, 349–358.

плещите. Марка IANVARI. Охрова глина. Червен лак. Д. 8; ш. 5.6; в. 2.5. Ескус.

95. Инв. 1161. Форма като 87–94. Центриран отвор за масло. Две плочки на плещите. Основата на фитилника очертана с шнуровидни линии. В канала отвор за въздух. В центъра на дъното центрирано кръгче. Бледожълта глина. Червен лак. Д. 9.1; ш. 6.2; в. 3.6. Ескус.

96. Инв. 144. Форма като 87–95. Децентриран отвор за масло. Три плочки на плещите. Неясна марка. Бледожълта глина с розов оттенък. Следи от червен лак. Д. 8.3; ш. 5.6; в. 2.5.

97. Инв. – (Фр. 20). Горна половина на лампа, подобна на 87–96. Децентриран отвор за масло. Три плочки на плещите. Светлобежова глина. Кафяв лак. Д. 8.3; ш. 5.1. Ескус.

98. Инв. Форма като 87–97. Дискът отчупен. Две плочки на плещите. Охрово-жълта глина. Д. 8.7; ш. 5.7; в. 2.9. Ескус.

99. Инв. 4084. Форма като 87–98. Центриран малък отвор за масло. Две плочки на плещите. Дискотвидна дръжка с отвор. Охрово-жълта глина. Кафеникав лак. Д. 11.8; ш. 8.4; в. 3.5. Ескус.

100. Инв. 143. Форма като 87–99. Без плочки на плещите. Основата на фитилника очертана с двойни врязани линии на плещите. Отчупена дискотвидна дръжка с отвор. Кафеникава глина. Д. 6.2; ш. 4.6; в. 2.3.

101. Инв. 1006. Форма като 87–100. Центриран отвор за масло. Две плочки на плещите. Плътна дръжка. Керемиденочервена глина. Д. 6.8; ш. 4.5; в. 2. С. Гиген, от гроб. Публ. Археология 4, 1968, 68, обр. 3.

102. Инв. 145. Форма като 87–100. Погрубо моделирана. Центриран отвор за масло. Две плочки на плещите. Плътна езичеста дръжка. Дъното оградено с ре-

лефен пръстен. Бежова глина. Сив лак. Д. 9.5; ш. 6.3; в. 2.7.

103. Инв. 3586. Подобна на 102. Плочките разположени под напречната ос на резервоара. Кафеникава глина. Червен лак. Д. 7.9; ш. 5.1; в. 2.8. Ескус.

104. Инв. 1268. Плосък диск с малък центриран отвор за масло. Две плочки на плещите. Скъсен фитилник. Плътна езичеста дръжка. Дъното оградено с два врязани пръстена, частично отчупено. Кафеникава глина. Сив лак. Д. 7; ш. 5; в. 2. Ескус.

Фрагментирани лампи типове VI–VIII

105. Инв. 4095. (Табл. XIII). Част от горна половина на резервоар и фитилник. Децентриран отвор за масло. Изображение: трагическа маска. Три плочки на плещите (запазени две). Светлочервена глина. Ескус.

106. Инв. 1421. Долна половина на лампа. Марка FORTIS. Бежова глина. Кафеникав лак. Ескус.

107. Инв. 1269. (Табл. XIII). Част от резервоар. Неорнаментиран диск. На плещите запазена една плочка по надлъжната ос на лампата. Орнамент: центрирани кръгчета. Неясна марка (INVARI?). Охрово-жълта глина. Виненочервен лак. Д. –; ш. 5.4; в. 2.4. Ескус.

Имитации на „FIRMALAMPEN“ тип VIII

108. Инв. 2730. Плосък диск с центриран отвор за масло. Изображение: схематизирана розета – три тройни релефни радиални лъча около отвора. Две плочки на плещите. Под плочките един ред ямички. Лентеста дръжка, реставрирана. Конкавно дъно с релефно кръгче в центъра. Д. 9; ш. 6.7; в. 4.4. Ескус.

109. Инв. –. Част от резервоар с фитилник. Центриран отвор за масло. Изображение: схематизирана розета (пет тройни релефни радиални лъча около отвора). Неорнаментирани плещи. Канал върху фитилника, отворен към диска и към фитилния отвор. Плоско дъно, оградено с грубо оформен релефен пръстен. Охрово-жълта глина. Ескус.

110. Инв. –. Горна част от резервоар. Редуциран диск с центриран отвор за масло. Изображение: схематизирана розета (четири тройни радиални лъча около отвора, с релефни кръгчета помежду им). Широки плоски плещи. Орнамент: два концентрични пояса тройно очертани релефни кръгчета (схематизирани розети). Поясите разделени с релефен пръстен. Канелирана дръжка с отвор. Канал върху фитилника, отворен към диска. В канала напречни релефни насечки. Светлочервена глина. Ескус.

Под. Кузманов, 1992, № 307.

1.1.3. Римски лампи е различни форми

Тип IX. Крушовидни лампи със зърна зад фитилника (лампи 111–113)

Кузманов, Салкин, тип XIV; Арсениева¹⁰, тип VI; Кузманов 1992, тип XXVII

Лампи с крушовидна форма, малък неорнаментиран диск с центриран отвор за масло, широки конвексни плещи, украсени с радиални насечки, масивен фитилник, ограден от плещите с различен брой зърна. В Западно- и Северночерноморския регион, където типът е най-широко разпространен¹¹, много от лампите са с очертан на дол-

ната повърхност фитилник с пунктирани линии и са подпечатани с марка – схематизирана розета (радиални лъчи). Всичките са с лентести дръжки. В този район типът се датира между средата на II в. (Херсонес¹²) и средата на III в., като първата половина на III в. е периодът на най-широкото му разпространение. В Северното Черноморие има данни за употребата му до V в.¹³ Лампи 111–113, произхождащи от Ескус, са с дисковидни дръжки и неорнаментирана долна повърхност на фитилника, без марки, което ги определя като местни имитации на описаната по-горе понтийска форма.

111. Инв. 3591. Малък конкавен неорнаментиран диск с широк центриран отвор за масло. Дискът ограден с релефен пръстен. Широки, наклонени навън плещи. Орнамент: радиални насечки. В основата на фитилника релефно кръгче. Фитилникът частично отчупен. Дисковидна дръжка с отвор. Плоско дъно, оградено с релефен пръстен. Бежова глина. Розов лак. Д. –; ш. 4.7; в. 2.6. Ескус.

112. Инв. 1279. Подобна на 111. Дискът ограден с два релефни пръстена. Дръжка без отвор. Неочертано дъно. Керемиденочервена глина. Червено-кафяв лак. Частично отчупена. Д. –; ш. 5.4; в. 2.1. Ескус.

113. Инв. – (Пол. 53/83 г.). Подобна на 111–112. Дискът и фитилникът отчупени. Дискът ограден с един релефен пръстен. Плътна дръжка. Дъното оградено с два връзани пръстена. Керемиденочервена глина. Д. –; ш. 5.1; в. 2.1. Ескус.

¹⁰ Арсениева, Т. М. Светильники Танаиса. Москва, 1988, 44-45 (= Арсениева).

¹¹ Кузманов, Г., А. Салкин. Колекцията от антични лампи от музея в Каварна. – ИПМВ 17 (32), 1981, 58, № 60–61 (= Кузманов, Салкин).

¹² Сон, Н. А., С. Б. Сорочан. Цит. съч., с. 127.

¹³ Арсениева, Т. М. Цит. съч., с. 45.

Тип X. Миниатюрни долномизийски лампи
(лампи 114–115)

Кузманов, 1992, тип XXI, варианти 2а, 3а

Малки лампи с редуциран или почти липсващ диск, с широки, наклонени навън плещи, украсени със схематизиран орнамент (розети или радиални насечки), масивен фитилник, ограден с права или дъговидна линия на плещите, езичеста плътна или полукръгла пробита дръжка. Лампите се разглеждат като локална форма, съчетаваща белези на типа „Бутово“ и на групата лампи с къс, закръглен фитилник, ограден с дъговидна линия на плещите (за колекцията тип IV, вариант 2)¹⁴. Възможно е обаче и влияние на крушовидните лампи тип IX, особено по отношение орнамента на плещите (радиални насечки), който е рядко срещан при лампите тип „Бутово“. Типът е разпространен единствено на територията на Ескус, където най-вероятно е бил производствения му център.

114. Инв. 2081. Широк отвор за масло, заемащ мястото на диска. Около него релефен пръстен. Широки, наклонени навън плещи. Орнамент: радиални насечки. Масивен фитилник, ограден с плосък кръгъл бордюр. Плътна дръжка. Плоско дъно, оградено с два врязани пръстена. Светлочервена глина. Д. 6.2; ш. 4.5; в. 1.8. С. Върбица.

115. Инв. – . Форма подобна на 114. Малък конкавен диск, центриран широк отвор за масло. Плоски гладки плещи. Слабо издаден фитилник. Плоско дъно. Д. 6; ш. 4.4; в. 1.5. Ескус.

Тип XI. Крушовидни лампи със зърна около диска (лампи 116–118)

Характерни белези на типа са: малък конкавен диск с центриран отвор за масло, украсен със схематизирана розета (радиални лъчи); широки плоски плещи, украсени с един ред зърна. В някои случаи по напречната ос на резервоара върху плещите са оформени „плочки“, характерни за т.нар. „гръцки лампи от римската епоха“. Фитилникът е закръглен. Дръжката е лентеста, но в някои случаи липсва. Лампите са подпечатани с характерна само за този тип марка: петолистна схематизирана розета (пет единични радиални лъча) със зърна между листчетата. Марката е оградена с плосък пръстен. Тя силно наподобява дисковата украса на лампите тип „Бутово“, откъдето може би е заимствана. Лампи 116–118, заедно с още два екземпляра от Долни Дъбник¹⁵ и Садовец¹⁶, са произведени в едно ателие, което, според датировката на лампата от Долни Дъбник, е функционирало през III в.

116. Инв. 1541. Форма и орнамент сп. описанието на типа. Върху дръжката две канелюри. Бледочервена глина. Кафяво-червен лак. Д. 7.6; ш. 5.5; в. 2.7. Плевен. Парал.: Кузманов, 1992, № 289.

117. Инв. 800. Подобна на 116. Без „плочки“ на плещите. Дръжка без канелюри. Д. 8.1; ш. 5.7; в. 2.8.

118. Инв. 147. Долна половина на лампа, подобна на 116–117. Около дъното липсва зрънчест кръг. Охрова глина. Д. 8.4; ш. 5.5. Плевен.

¹⁴ Кузманов, Г. За производството..., с. 15, обр. 2.

¹⁵ Велков, И. Могилно погребение при с. Долни Дъбник. – ИАИ 14, 1940–1942, 214–215.

¹⁶ Кузманов, G. Die Lampen. – In: Die Spätantiken Befestigungen von Sadovec (Bulgarien). München, 1992, p. 233, No. 1, Taf, 44₁.

Тип XII. Правоъгълни многофитилни лампи (лампи 119–121)
*Уолтърс*¹⁷, форми 60–62; *Ивани*, тип IX;
Кузманов, 1992, тип XXIX

Лампи с паралелепипеден резервоар. Горната му повърхност при по-ранните екземпляри е неукрасена, оградена по периферията с релефна рамка, без плещи. Дръжката обикновено е пластично оформена (влияние от метални образци) или лентеста. Лампа 119 е характерна за тази ранна фаза на развитието на типа¹⁸. Лампи 120–121 най-вероятно са произведени в някое близко до Ескус ателие. За това свидетелства марката на лампа 120, еднаква с тези на лампи 16–17 от тип II. Лампа 121 показва близост с крушовидните лампи тип IX по отношение на орнамента върху плещите и оформяне на фитилника със зърна в основата му. Най-широко типът е разпространен през II–III в. в Панония и Дакия¹⁹, като в Панония е в употреба до третата четвърт на IV в.²⁰

119. Инв. 1473. Правоъгълен резервоар. Горната му повърхност е гладка, оградени по периферията с двойна релефна рамка. Центриран отвор за масло. Около него релеф на окръжност. Пет къси закръглени фитилника. Фитилните отвори оградени с плоски пръстени. Дръжка – палмета. Плоско правоъгълно дъно. Бледочервена глина. Оранжев лак. Д. 11.3; ш. 5.5; в. 2.8. С. Тотлебен.

¹⁷ *Walters, H. B. Catalogue of the Greek and Roman Lamps in the British Museum. London, 1914 (= Уолтърс).*

¹⁸ *Ivani, D. Die pannonischen Lampen. Dissertationes Pannonicae, 2, 2. Budapest, 1935, 13 (= Ивани).*

¹⁹ *Vikić-Belančić, B. Antičke svetiljke u Arheološkog muzeju u Zagrebu. – Vjesnik arheološkog muzeja u Zagrebu 5, 1971, 115.*

²⁰ *Ivani, D. Цит. съч., с. 13.*

120. Инв. 1393. Правоъгълен резервоар със заоблени ъгли. „Дискът“ ограден с шнуровиден елипсоиден пръстен. Малък центриран отвор за масло. Гладки плещи. Къси закръглени фитилници, фланкирани с по едно врязано кръгче. Около фитилните отвори плосък кръгъл пръстен. Дисковидна пробита дръжка. Пред нея листовиден „отражател“. Плоско правоъгълно дъно. Марка: две клонки с врязани кръгчета между тях. Оранжево-червена глина. Д. 10.2; ш. 5.5; в. 3.4. Ескус.

121. Инв. 1270. Правоъгълен резервоар със заоблени ъгли. Елипсоиден конкавен „диск“, частично отчупен. Слабо конвексни плещи. Орнамент: радиални насечки. Три къси закръглени фитилника. Лентеста дръжка с две канелюри. Плоско правоъгълно дъно, оградено с релефна рамка. Керемиденочервена глина. Д. 7.7; ш. 5.5; в. 3.2. Ескус.

2. Късноантични лампи

2.1. Лампи, моделирани в калъп

Тип XIII. Ладиевидни лампи (лампа 122)
Кузманов, *Салкин*, тип XV; *Кузманов*, 1992, тип XXXII

Ромбоидни лампи с биконвексен профил на резервоара, без диск. Широк отвор за масло. Широки конвексни плещи, заемащи почти цялата горна повърхност на резервоара. Характерна е схематизираната им растителна украса, съчетана с християнски символи. Голям фитилен отвор. Фитилникът и роговидната дръжка изви-ти над нивото на плещите. Находките от този тип се концентрират в територията на Одесос²¹ и Деултум²². Единични находки

²¹ *Кузманов, Г., А. Минчев. Антични лампи. Колекция на Археологическия музей – Варна (под печат). № 695а–713.*

²² *Бонева, И. Глинени лампи от римската епоха и*

са известни от различни селища в Долна Мизия, Малка Скития и Тракия²³. Редица белези на типа го свързват със сирийско-палестински форми, под чието влияние най-вероятно той бива създаден в ателиета от посочените два западнопонтийски центъра най-рано в края на IV в.²⁴

122. Инв. 152. Ромбоиден резервоар. Конвексна горна повърхност. Широк отвор за масло, ограден от конкавен бордюр. Широки конвексни плещи. Орнамент: два кръста по напречната ос на резервоара и геометрични мотиви около тях. Широк фитилен отвор. Роговидна дръжка. Тясно дъно. Д. 11; ш. 5.9; в. 3.1.

Под.: *Табакова-Цанова, Г.* Светилището на Аполон Терадеенос при с. Крън, Старозагорско. – Тракийски паметници. 2. С., 1980, с. 173 сл., обр. 469 и пос. лит. към бел. № 66.

Тип XIV. Крушовидни лампи със сърцевиден диск и канал (лампи 123–128)

Иконому, типове XXXII–XXXIII; *Кузманов, Салкин*, тип XX; *Кузманов, Бъчваров*, тип VIII; *Кузманов* 1992, тип XXXVIII

Характерни белези на типа, освен споменатите в дефиницията му, са: плоски, наклонени навън плещи, сключващи

Късната античност от музея в Бургас. – ИМЮИБ XII, 1989, таб. IV₁₋₅, № 26–30.

²³ *Iconomi, C.* Opaite greco-romane. Bucarest, 1967, No. 786, fig. 193; *Младенова, Я.* Надгробна могила при Ивайловград. – Археология 4, 1971, с. 46, обр. 8а; *Велков, И.* Разкопките около Мезек и гара Свиленград. – ИАИ 11, 1937, с. 126. обр. 116; *Press, L. et coll.* Novae – sector zahodni, 1967. – Archeologia XX, 1969, p. 155, fig. 90; *Gomolka, G.* Katalog der Kleinfunde. – Das Limeskastell Iatrus in Moesia Inferior. – Klio 47, 1966, Tab. I₈, V₃₄; *Антоннова, В.* Археологически проучвания на Шуменската крепост. – ИОМШ VI, 1973, табл. III₂.

²⁴ *Кузманов, Г.* Антични лампи. Колекция на НАМ..., с. 40.

ъгъл с долната половина на резервоара; вертикална дръжка – правоъгълна, сектор от кръг или пластично моделирана (човешко лице, животинска глава, палмета или кръст); дисково изображение на схематизирана палмета, розета, „огърлица“, радиални лъчи, зърна и др.; орнамент на плещите – силно схематизиран венец или виеща се клонка с гроздове, скачени двойни спирали или релефни лъчи; кръгло или сърцевидно дъно. Част от лампите, обикновено най-късните, са неорнаментирани. В зависимост от района на производството им, те са изработени от различни на цвят глини. Често те са покрити със светложова ангоба, а по-рядко – с нискокачествен червен лак. Типът е формиран под силно влияние на северноафрикански образци²⁵, но се свързва генетически и с някои късноантични типове метални лампи²⁶, както и с малоазийски форми с канал върху фитилника²⁷. Типът е доминираща лампова форма в VI – началото на VII в. в балканските провинции (главно Малка Скития, Долна Мизия, дунавското крайбрежие на бивша Дакия и Хемимонт), като особено разнообразно украсени серии са известни от района на Западното Черноморие (главно Томи и Одесос). Данни за производството на типа предоставя една колективна находка от калъпи от Кранево, Варненско²⁸.

123. Инв. 1814. Плосък сърцевиден диск с широк центриран отвор за мас-

²⁵ *Iconomi, C.* Цит. съч., с. 28.

²⁶ *Wulff, O.* Altchristliche und mittelalterliche byzantinische und italienische Bildwerke, I. Altchristliche Bildwerke. Berlin, 1909, S. 234; *Vitelli, K.* Jassi Ada I. The Lamps. Texas, 1982, 196–197.

²⁷ *Miltner, O.* Das Coemeterium der Sieben Schläfer: Lampen. Forschungen in Ephesos, 4, 2. Baden bei Wien, 1937. Kleinasiatische Lampen, Typ I, Form 5; Typ VIII, Form 3; Typ IX, Form I.

²⁸ *Тончева, Г.* Керамична работилница край с. Кранево. – ИИМВ 9, 1953, 81–88.

ло. Изображение: двойно очертана четирилистна розета. Дискът е ограден с два релефни пръстена, отворени към канал върху фитилника. Плоски наклонени навън плещи. Орнамент: радиални лъчи и две релефни кръгчета, фланкиращи фитилника. Дръжка – мъжка глава. Конкавно дъно. Бежова глина. Фитилникът частично отчупен. Д. –; ш. 7.4; в. 3.1. Белене. Под.: *Кузманов, Бъчваров*, табл. XV, 115–116 (други дръжки).

124. Инв. 2068. Форма като 123. Изображение: четирилъчна звезда с центрирани кръгчета между лъчите. Орнамент на плещите: скачени двойни спирали. Плътна дръжка – четвърт от кръг с три канелюри. Плоско дъно. Част от резервоара и фитилника отчупени. Розова глина. Д. –; ш. –; в. 3.1. Ескус.

125. Инв. 1649. Форма като 123–124. По-нисък профил. Изображение: схематизирана розета с дъговидни „листа“. Орнамент на плещите като 123. Дръжката и част от фитилника отчупени. Кафеникав лак. Д. –; ш. 7.1; в. 2.8.

126. Инв. 1357. Форма като 123–125. Неорнаментиран диск. Орнамент на плещите: подобен на 123 (без кръгчета). Дръжка – палмета. Сърцевидно дъно, оградено с релефен ръб. Предният край на фитилника отчупен. Керемиденочервена глина. Д. –; ш. 6.4; в. 3.4. Ескус.

127. Инв. 150. Аналогична на 126. Дръжката отчупена. Бледооранжева глина. Д. 13.4; ш. 6.4; в. 4.3. С. Писарово.

Фрагменти

128. Инв. 3206. Дръжка на лампа – мъжка глава. Керемиденочервена глина. Червен лак. Ескус.

Кальпи

129. Инв. 1097. Долна половина. В негатив конкавна долна половина на резервоар и къс закръглен фитилник. Тъмнобежова глина. Ескус.

2.2. Лампи, източени на грънчарски кръг Тип XV. Биконични лампи с конкавен „диск“ (лампа 130)

Кузманов, 1992, тип XL

Лампи с биконичен профил на резервоара; голям отвор за масло, центриран в конкавен „диск“; плоски, наклонени под ъгъл навън, плещи; къс закръглен фитилник с елипсовиден или полукръгъл фитилен отвор; плоско дъно. В повечето случаи лампите са покрити със светлочервен лак, но са известни покрити с глазура или без повърхностно покритие екземпляри. Обикновено лампите имат пръстеновидна или лентеста дръжка. Лампа 130 засега прави единствено изключение с липсата на дръжка. По останалите елементи тя е идентична с две лампи от колекцията на Националния археологически музей – София²⁹, и подобна на една серия, произхождаща от Сердика, където се предполага съществуването на ателие за производството на типа, най-вероятно през IV в.³⁰

130. Инв. 141. Форма сп. описанието на типа. На плещите концентрични врязани пръстени. Без дръжка. Розова глина. Розов лак. Д. 9.4; ш. 7,9; в. 3.7.

Парал.: *Кузманов*, 1992, № 342.

²⁹ *Кузманов, Г.* Антични лампи. Колекция на НАМ..., №№ 342–343.

³⁰ *Станчева, М., К. Григорова.* Колекцията от глиненни лампи в Музея на София. – Сердика – Средец – София. С., 1976, 211–213, обр. 3–5 (= Станчева, Григорова).

Тип XVI. Лампи с малък конкавен „диск“ и слабо конвексни плещи (лампи 131–147)
Ивани, тип XXII, вариант 1; *Кузманов*, 1992, тип XXXIX

Резервоарът е с профил на пресечен конус. Горната му повърхност е профилирана в конкавен бордюор около широк центриран отвор за масло, оформящ малък „диск“, ограден с тесни, слабо конвексни или плоски плещи, наклонени навън и в някои случаи оградени по периферията с фестониран или гладък релефен ръб. Дъното е във вид на късо плътно краче с плоска долна повърхност и следи от срязване с нишка. Лампите са изработени от песъклива глина. В повечето случаи те са покрити с глазура. Аналогични с точно датирани серии от дунавското крайбрежие на бивша Дакия определят хронологическите граници на типа между последната четвърт на III и средата на V в.³¹

131. Инв. 3848. Конкавен „диск“ с плосък бордюор около широк центриран отвор за масло. Тесни, наклонени под ъгъл навън, плещи, оградени по периферията с фестониран ръб. Закръглен фитилник с широк фитилен отвор, заемащ и част от плещите. Плътна езичеста дръжка. Плоско дъно. Оранжево-зелена глазура. Д. 8.7; ш. 6.2; в. 3.1. Ескус.

Парал.: *Кузманов*, 1992, № 326 с пос. паралели.

132. Инв. 2059. Аналогична на 131. Дръжката частично отчупена. Дъното оградено с релефен пръстен. Масленозелена глазура. Д. 9.8; ш. 7.3; в. 3.6. Ескус.

133. Инв. 3742. Аналогична на 131–132. Фитилникът частично отчупен. Сива глина. Масленозелена глазура. Д. –; ш. 6.2; в. 2.6. Плевен, местн. Градището.

³¹ *Кузманов*, Г. Антични лампи. Колекция на НАМ..., с. 45, бел. № 6.

134. Инв. 3212. Подобна на 131–133. Без дръжка. Фитилникът извит над плещите. Масленозелена глазура. Д. 7.5; ш. 5.9; в. 2.7. Ескус.

135. Инв. 2131. Подобна на 131–134. Резервоарът ограден с гладък релефен ръб. Релефен пръстен около фитилния отвор. Жълта глазура. Д. 8.5; ш. 6.2; в. 3.6. Парал.: *Кузманов*, 1992, № 336.

136. Инв. 1431. Като 135. Без релефен пръстен около фитилния отвор. Масленозелена глазура. Д. 9.8; ш. 7.3; в. 3.6. Ескус.

137. Инв. 1555. Като 135–136. Сива глина. Д. 7.3; ш. 5.3; в. 3.2. Плевен.

138. Инв. – (Фр. 6). Като 135–136. Дръжката отчупена. Без релефен пръстен около фитилния отвор. Жълто-зелена глазура. Д. 8; ш. 6.4; в. 3.1. Ескус.

139. Инв. 1425. Като 135–138. Дръжката и фитилникът отчупени. Тъмносива глина. Бяла ангоба. Д. –; ш. 6.5; в. 3.5. Ескус.

140. Инв. 1178. Като 139. „Дискът“ частично отчупен. Масленозелена глазура. Д. 10.2; ш. 7; в. 3.3. Сторгозия.

141. Инв. 1275. Като 135–140. Сива глина. Зелена глазура. Д. 9.2; ш. 6.3; в. 3.5. Ескус.

142. Инв. 1276. Като 135–141. Без околоръстен ръб около резервоара. Жълто-зелена глазура. Д. 9,7; ш. 6,6; в. 2,8. Ескус.

143. Инв. 2718. Като 142. Дръжката отчупена. Масленозелена глазура. Д. 6.6; ш. 5; в. 2.9.

Парал.: *Кузманов*, 1992, № 330.

144. Инв. 4091. Като 142–143. Масленозелена глазура. Д. 7.7; ш. 5.6; в. 2.8. Ескус.

145. Инв. 75. Подобна на 142–143. Бледорозова глина. Д. 7.6; ш. 5.3; в. 2.3. Плевен.

146. Инв. 1277. Като 145. Дръжката и предният край на фитилника отчупени. Д. –; ш. 6.5; в. 3.8. Ескус.

147. Инв. 1554. Конкавна горна повърхност на резервоара. Центриран отвор за масло. Без плещи. Езичеста плътна дръжка. Фи-

тильникът частично отчупен. Жълта глина. Д. –; ш. 6.6; в. 3.

Тип XVII. Лампи без „диск“ с висок бордюро около отвора за масло (лампи 148–155)

Кузманов, 1992, тип XLI, вариант 3

Лампи с биконичен резервоар. Около отвора за масло е оформен по-висок бордюро с конкавна горна повърхност (лампи 149–153) или изтънен във форма на къса тръбичка (лампи 148, 154–155). Разграничават се три варианта:

Вариант 1 (лампа 148). Къса тръбичка около много широк отвор за масло. Силно удължен фитилник с елипсовиден фитилен отвор, лентеста дръжка, прехвърлена между периферията на плещите и устието на тръбичката.

Вариант 2 (лампа 149–153). Бордюроът около отвора за масло е с конкавна горна повърхност. Отворът за масло е сравнително широк. Фитилникът е масивен, слабо извит над нивото на плещите. Дръжката е езичеста, плътна, достигаща или не до бордюра около отвора за масло.

Вариант 3 (лампа 154–155). Лампите са с тесен отвор за масло, около който се издига къса тръбичка. Фитилникът е тесен и къс. Отворът му заема и част от плещите.

Типът е характерен за Крайбрежна и Вътрешна Дакия и крайбрежието по Долнодунавския лимес, където е разпространен в IV – началото на V в.³²

Вариант 1

148. Инв. 3881. Биконичен резервоар. Много широк отвор за масло, около който е оформена тръбичка, частично отчупена. Силно удължен фитилник с голям елип-

³² Пак там, с. 46.

совиден отвор. Дръжката (лентеста?) е отчупена. Плоско дъно. Бледожълта глина. Д. 7.9; ш. 5; в. 3.2. Ескус.

Парал.: Станчева, Григорова, 1976, 213, обр. 8.

Под.: Кузманов, 1992, № 405.

Вариант 2

149. Инв. – (Фр. 1). Биконичен резервоар. Широк отвор за масло, ограден от издигнат над плещите бордюро с конкавен устиен ръб. Широки, слабо конкавни плещи. Езичеста дръжка, издигната между плещите и бордюра. Слабо извит над плещите фитилник, частично отчупен. Плоско дъно. Тъмнозелена глазура. Д. –; ш. 6; в. 4.2. Ескус.

150. Инв. 1784. Подобна на 149. Дръжката не опира до бордюра около отвора за масло. По-къс фитилник. Масленозелена глазура. Д. 8; ш. 6.6; в. 3.4. Ескус.

151. Инв. 1648. Аналогична на 150. Фитилникът и част от резервоара отчупени. Сива глина. Зелена глазура. Д. –; ш. 6.6; в. 3.7.

152. Инв. 4106. Подобна на 150–151. Потесен отвор за масло. Фитилникът отчупен. Светлочервена глина. Жълто-кафява глазура. Д. –; ш. 6.2; в. 3.3. Ескус. Парал.: Кузманов, 1992, № 363.

153. Инв. 1424. Почти аналогична на 152. По-нисък профил на резервоара. Дръжката и фитилникът отчупени. Сива песъклива глина. Д. –; ш. 6.2; в. 2.5. Ескус.

Вариант 3

154. Инв. 1343. Биконкавен профил на резервоара. Тесен центриран отвор за масло, ограден от нисък вертикален бордюро с изтънен устиен ръб. Тесен, слабо издаден фитилник с широк елипсовиден отвор, заемащ и част от плещите. Дръжката отчу-

пена. Плоско дъно. Жълта глина. Д. 10.4; ш. 9.1; в. 4.9. С. Петърница, местн. Градище.

155. Инв. 2758. Почти аналогична на 154. Хоризонтално срязан устиен ръб на бордюра около отвора за масло. Дръжката и фитилникът отчупени. Тухленочервена пещклива глина. Д. –; ш. 7.5; в. 4.6. Ескус.

Разни

156. Инв. –. Биконвексен профил на резервоара. Около широк отвор за масло конкавен „диск“. Лъжичковиден фитилник, излизащ от долната половина на резервоара. Отчупена дръжка. Резервоарът стъпва върху столче с форма на пресечен конус. Сива глина. Д. 12.5; ш. 9; в. 6 (заедно със столчето). Долни Луковит.

Под.: Станчева, Григорова, 1976, 213, обр. 6.

157. Инв. 72. Трифитилна лампа. Резервоар във форма на пресечен конус. Хоризонтална горна повърхност. Центриран отвор за масло. Около него плосък широк пояс. Три роговидно издадени фитилника с малки кръгли отвори. Дръжката (или други фитилници) отчупена. Слабо конкавно дъно. Светлочервена глина. Ш. 7.5; в. 3.5. С. Петърница, местн. Брестича.

* * *

Макар и неголяма в количествено отношение, колекцията очертава хронологията и особеностите на ламповия репертоар през римската и ранновизантийската епоха главно на територията на Ескус. Най-ранния лампов внос там е италиейски. Той е представен от ограничен брой лампи от типове I–IV от групата „лампи с изображение“ и от представители на първо поколение „Firmalampen“, типове VI–VIII. Хронологически този внос се вмести между първата четвърт на I и началото на II в.,

като съвпада с времето на съществуване на Ескус като военен лагер. През II в. вносът, представен от типове II–IV „лампи с изображения“ и представители на второто поколение италиейски „Firmalampen“ – типове VII–VIII, продължава, като в този период видимо доминира продукцията на провинциални ателиета на „Bildlampen“ тип IV, едновременно с лампи от трето поколение (провинциални) „Firmalampen“ тип VIII. В този период и най-вероятно след разрастването на Ескус в резултат на издигането му в ранг на колония, вносът не е в състояние да задоволи местния лампов пазар, породил което се налага възникването на местни ателиета, произвеждащи подражания на италиейски образци от типове I–II (еднофитилни) и типове IV, XII (многофитилни лампи). Особено интензивно е развитието на местното лампово производство в III в., когато градът се разраства извън крепостните стени от Траяново време. В този период на територията на града прониква и внос от ламповите ателиета около Никополис ад Иструм (тип „Бутово“), под чието влияние биват модифицирани провинциални форми на „Firmalampen“, тип VIII и особено на лампи с къс закръглен фитилник – миниатюрни лампи тип X, чието разпространение не излиза извън района на града. Продукт на местните ателиета са и нискокачествени модификации на тип IV – многофитилни лампи с изображение на орел в диска, както и произведенията на едно малко ателие, подпечатани с марка, повлияна от дисковете изображения на „бутовския“ тип (тип XI). Към този разнообразен репертоар се добавят и ограничен брой местни подражания на понтийския тип IX, както и модификации на „гръцки лампи от римската епоха“ тип V. Последните най-вероятно са попаднали на територията на Ескус в резултат на внос от други центрове по Дол-

нодунавския лимес, разположени източно от Ескус (напр. Дуросторум). Цялото това разнообразие на посредствени произведения на местни и близки до Ескус ателиета очевидно е компенсирало почти пълната липса на атически лампов внос, който в този период диктува ламповата мода в континентална и островна Гърция и съсед-

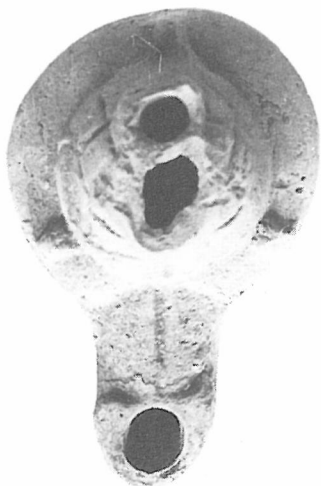
ните ѝ региони. През IV–V в. преобладава продукцията на ателиетата, изработващи лампи на гърнчарско колело (типове XV–XVII), които работят под силно панонско влияние. Ламповият репертоар от VI в. е представен от крушовидни лампи тип XIV, широко разпространени в повечето долнодунавски провинции.



Лампа № 78



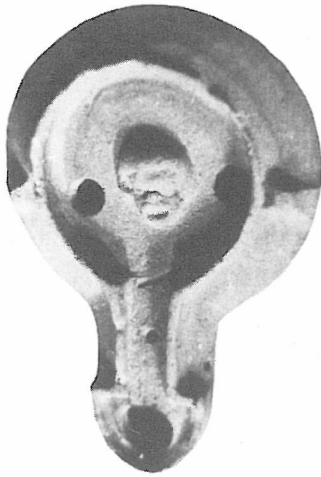
Лампа № 79



Лампа № 78 а



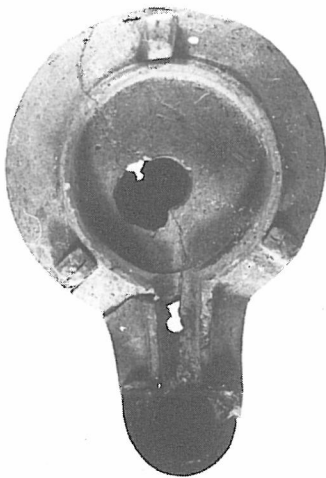
Лампа № 80



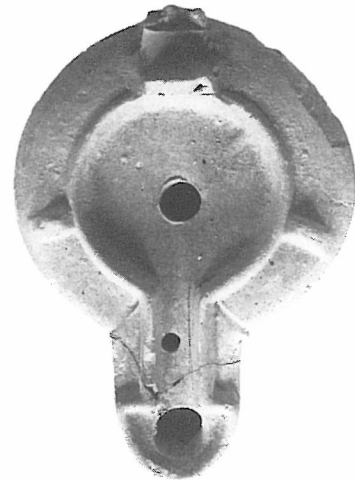
Лампа № 81



Лампа № 84



Лампа № 82



Лампа № 85



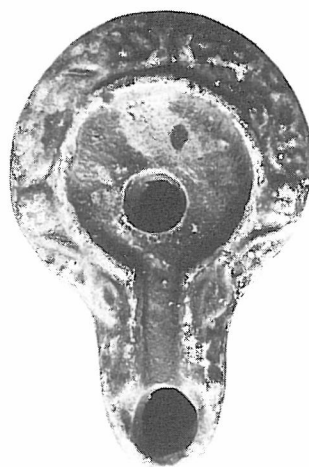
Лампа № 83



Лампа № 87



Лампа № 88



Лампа № 91



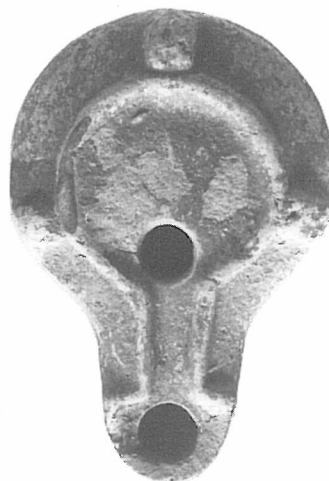
Лампа № 89



Лампа № 92



Лампа № 90



Лампа № 94



Лампа № 95



Лампа № 99



Лампа № 97



Лампа № 100



Лампа № 98



Лампа № 101



Лампа № 102



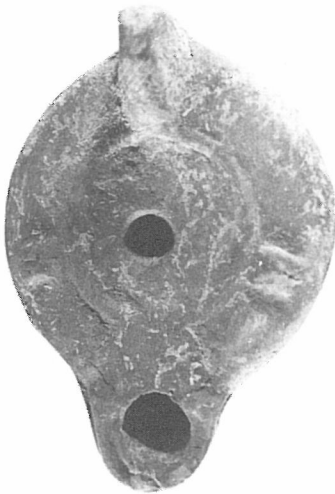
Лампа № 105



Лампа № 103



Лампа № 108



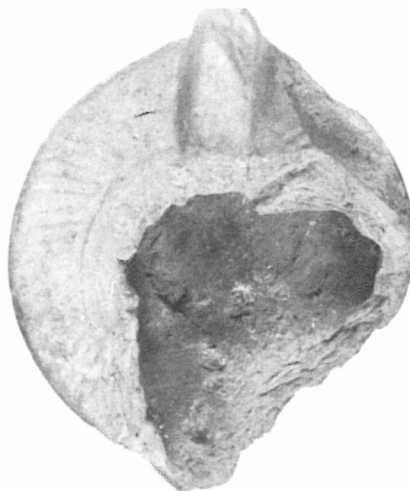
Лампа № 104



Лампа № 109



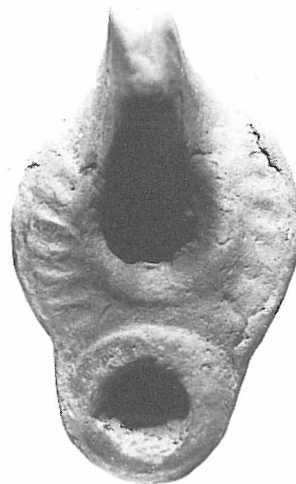
Лампа № 110



Лампа № 113



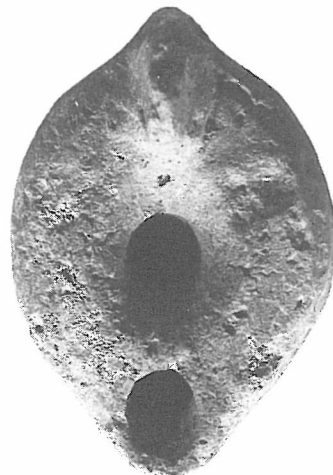
Лампа № 111



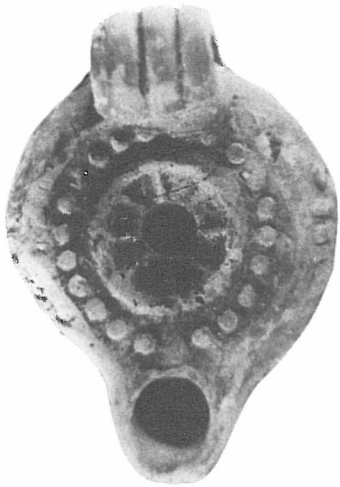
Лампа № 114



Лампа № 112



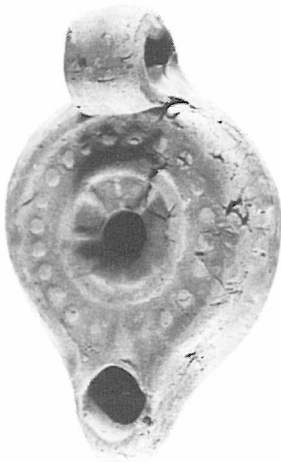
Лампа № 115



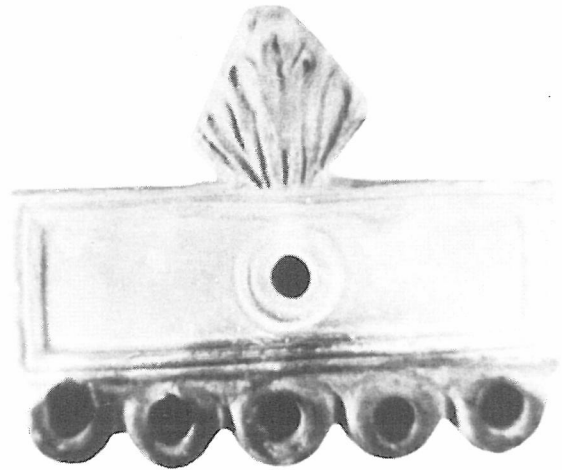
Лампа № 116



Лампа № 118



Лампа № 117 а



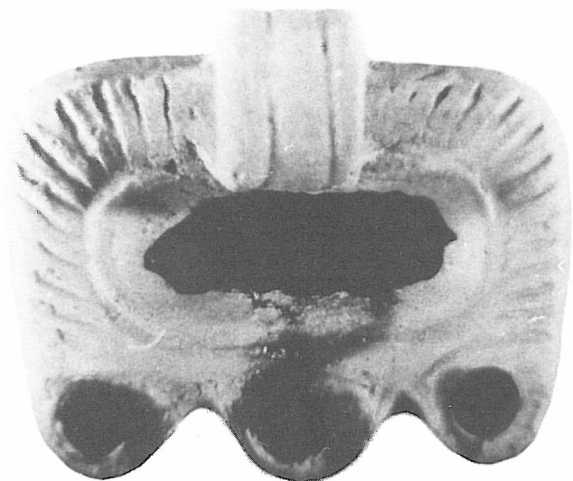
Лампа № 119



Лампа № 117 б



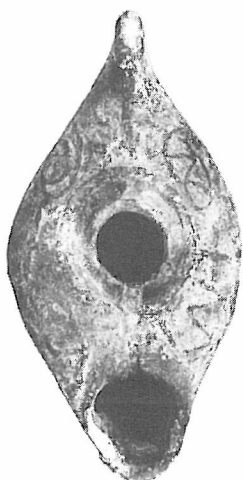
Лампа № 120



Лампа № 121



Лампа № 124



Лампа № 122



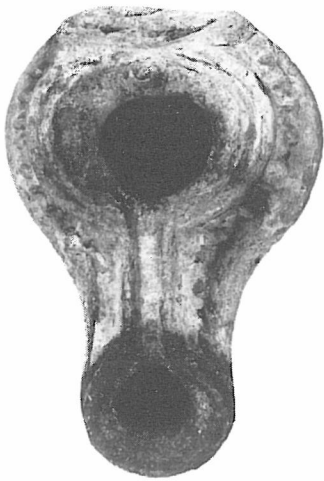
Лампа № 125



Лампа № 123



Лампа № 126



Лампа № 127



Лампа № 130



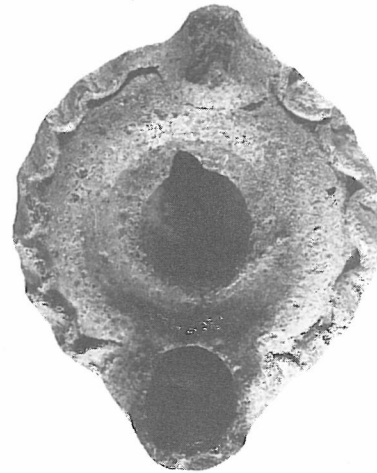
Лампа № 128



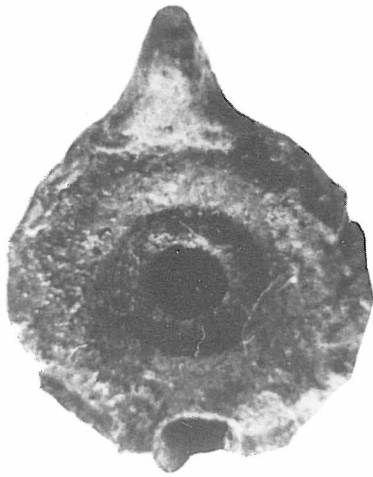
Лампа № 131



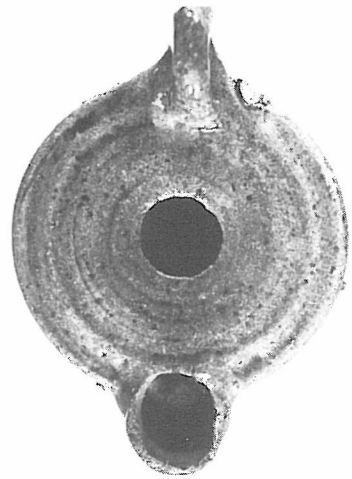
Калъп за лампа № 129



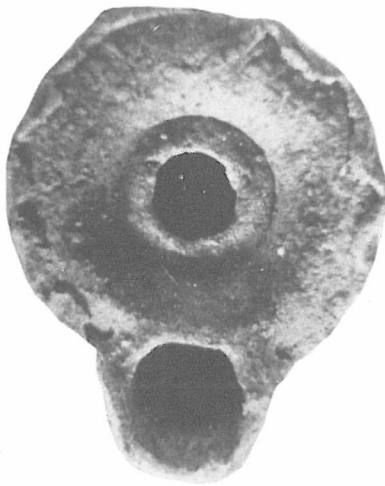
Лампа № 132



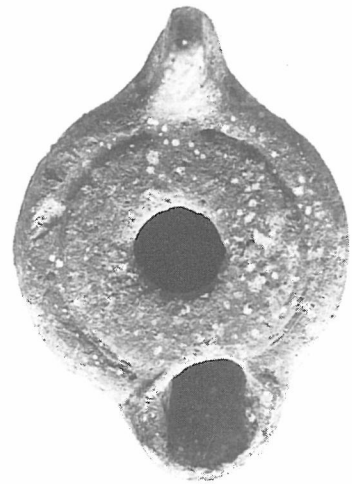
Лампа № 133



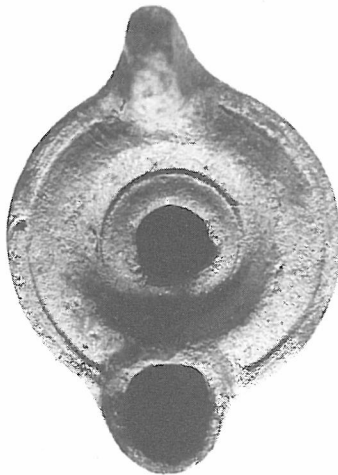
Лампа № 136



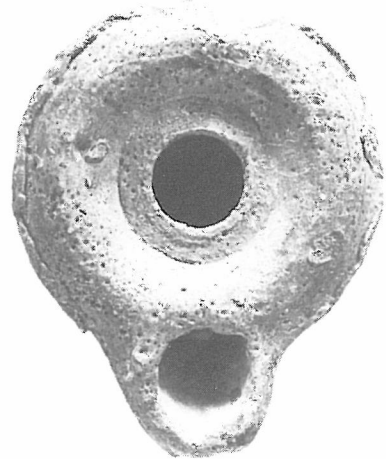
Лампа № 134



Лампа № 137



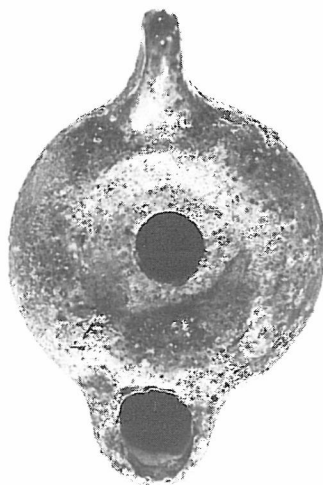
Лампа № 135



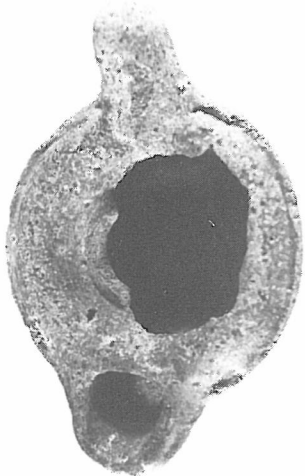
Лампа № 138



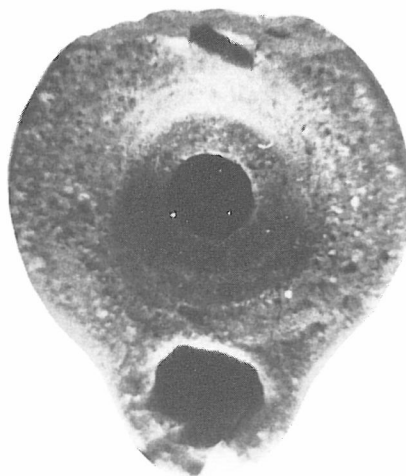
Лампа № 139



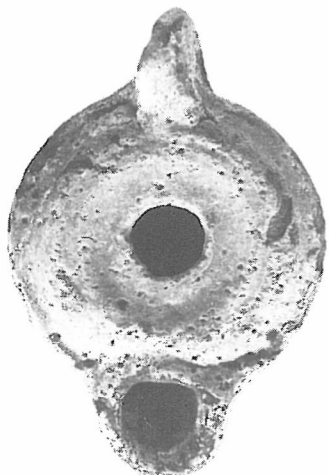
Лампа № 142



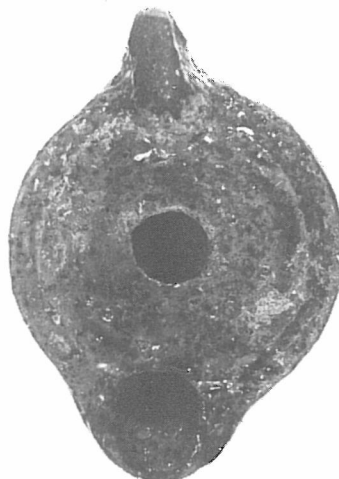
Лампа № 140



Лампа № 143



Лампа № 141



Лампа № 144



Лампа № 145



Лампа № 148



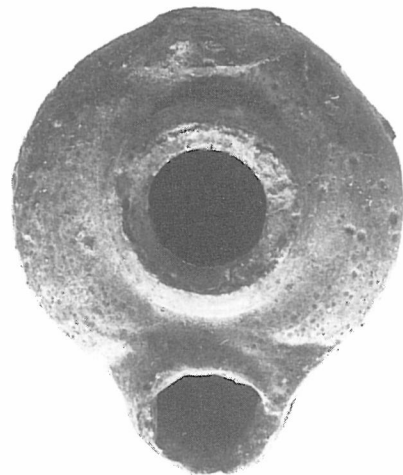
Лампа № 146



Лампа № 149



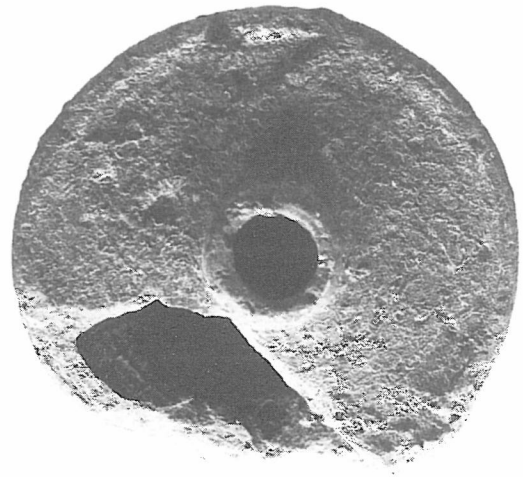
Лампа № 147



Лампа № 150



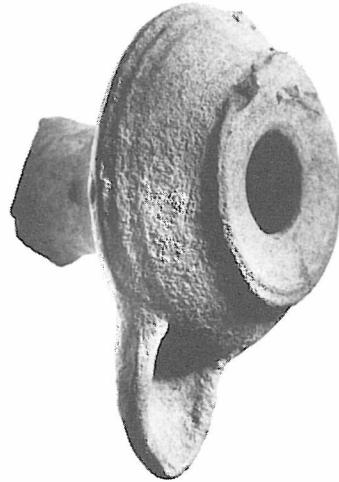
Лампа № 151



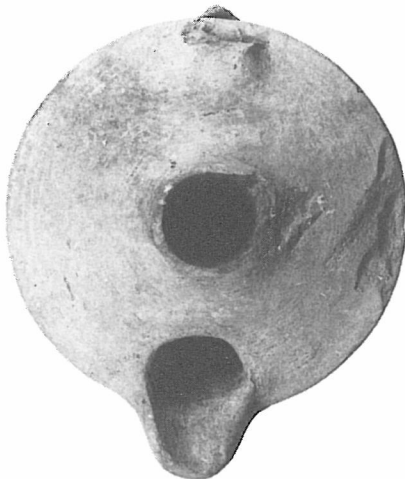
Лампа № 155



Лампа № 152



Лампа № 156



Лампа № 154



Лампа № 157

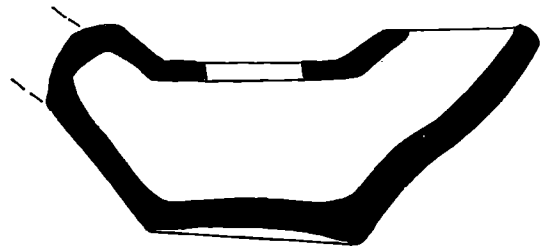
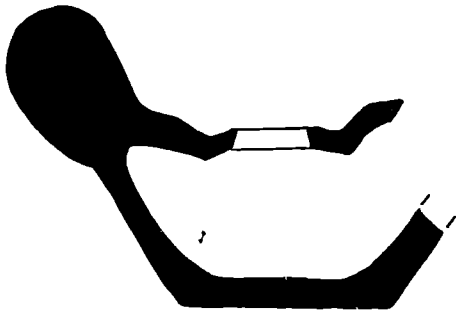
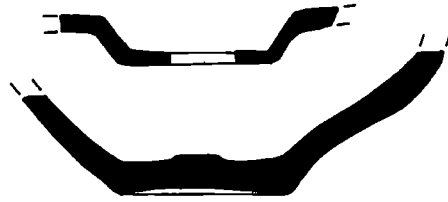
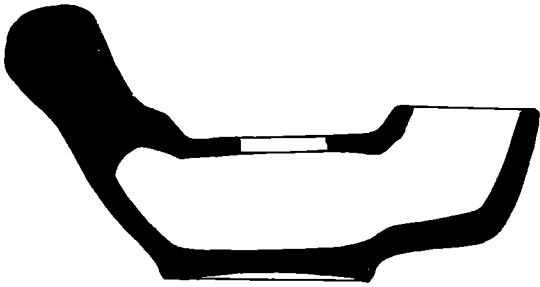
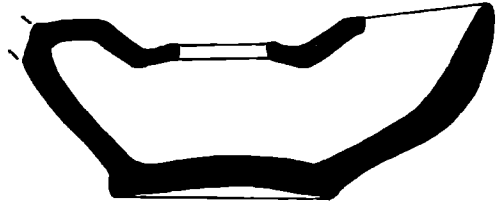
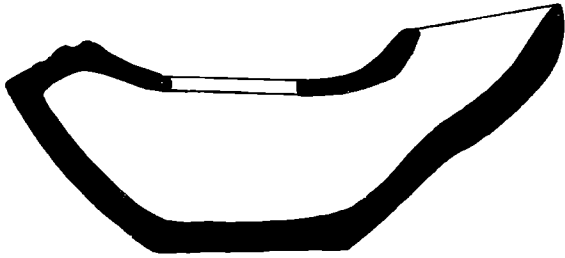


Табл. XIX

Табл. XX

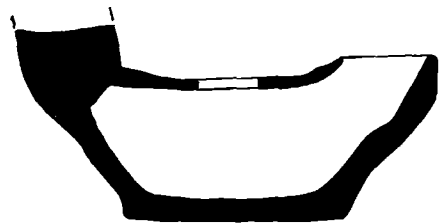
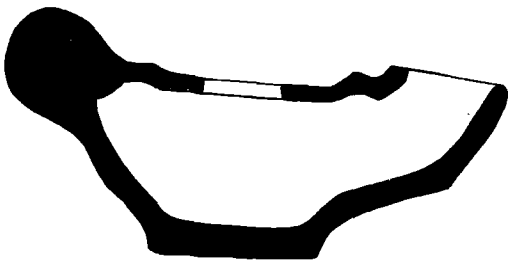
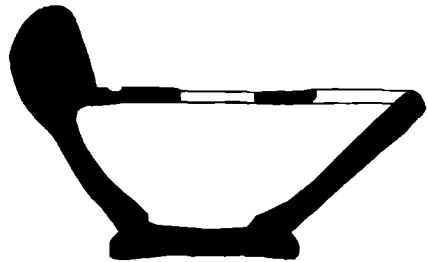
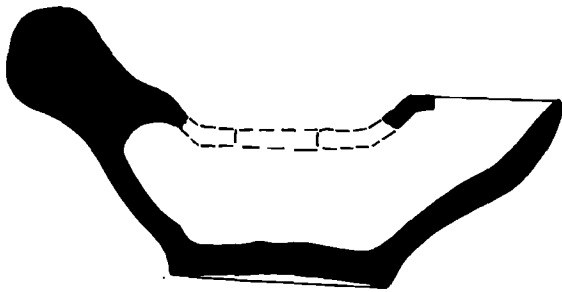
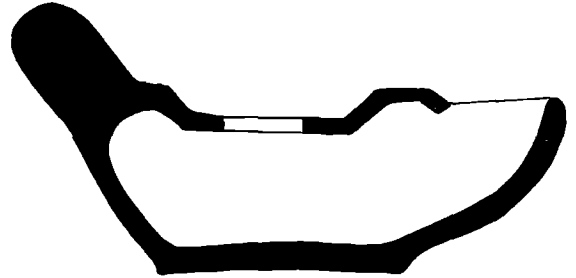
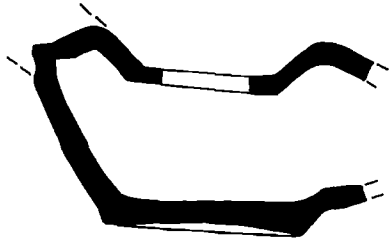


Табл. XXI

Табл. XXII

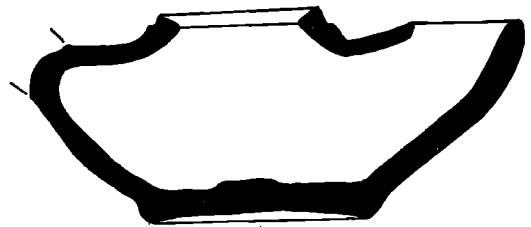
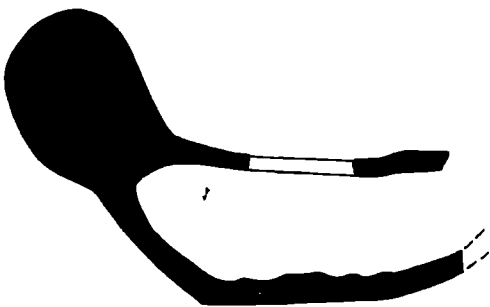
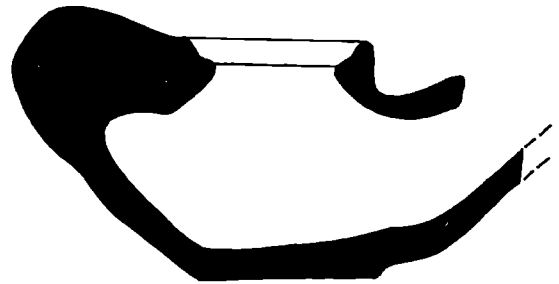
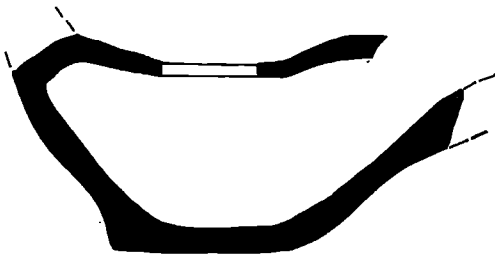
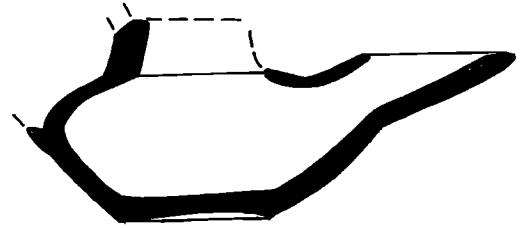
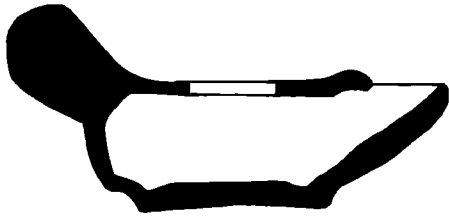


Табл. XXIII

Табл. XXIV

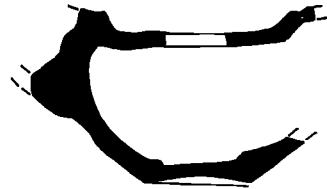
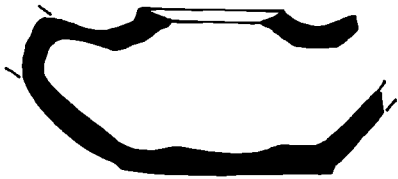
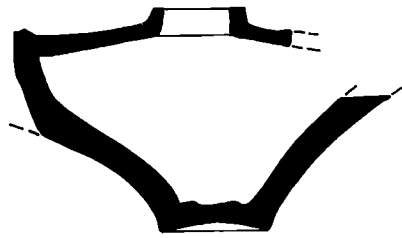
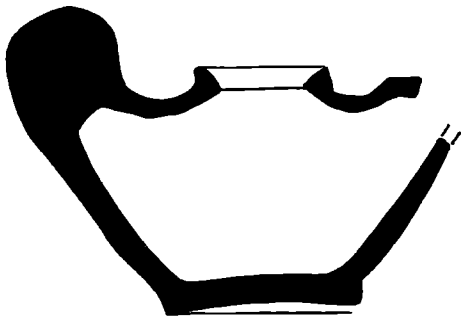
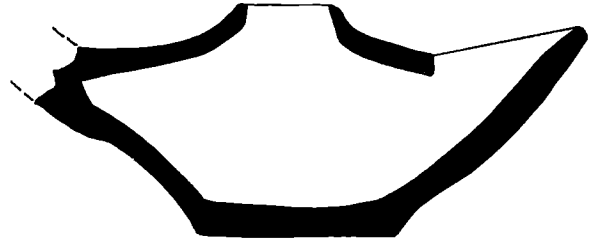
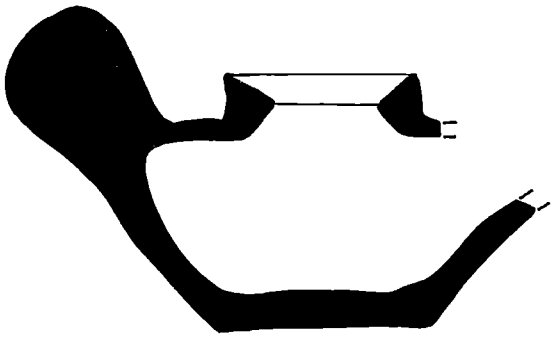


Табл. XXV

Табл. XXVI

КОЛЛЕКЦИЯ АНТИЧНЫХ ЛАМП В ИСТОРИЧЕСКОМ МУЗЕЕ – ПЛЕВЕН. ЧАСТЬ II

ГЕОРГИ КУЗМАНОВ, ТЕОДОРА КОВАЧЕВА

(Резюме)

Коллекция Исторического музея в Плевене представляет особенности лампового репертуара в римской и ранневизантийской эпохи в основном на территории античного города Эскуса.

Самые ранние импортные изделия относятся к первой четверти I в. и к началу II в. Это время совпадает с периодом существования Эскуса как военный лагерь.

Во II в., вероятно в связи с разрастанием Эскуса в результате возведения в ранг колонии, импорт не в состоянии удовлетворить местный рынок ламп, и в связи с этим впервые появляется производство местных мастерских, подражая италийским оригиналам.

Особенно интенсивным является раз-

витие местного производства в III в. В этом периоде в городе появляются и светильники, сделанные в мастерских на территории города Никополис ад Иструм. Разнообразие посредственных произведений местных и близких к Эскусу мастерских видимо компенсирует почти полное отсутствие атических ламп, которые в это время диктуют тенденции в континентальной и островной Греции и соседних регионах.

В IV–V вв. доминируют лампы, сделанные на гончарном круге и выработанные под сильным влиянием Панонии.

Ламповый репертуар VI в. представлен лампы грушевидного типа XIV, широко распространенный в большинстве нижнедунайских провинций.

7