

СРЕДНОВЕКОВНИ УКРЕПЛЕНИЯ В РАЙОНА НА ДНЕСНИЯ СОФИЙСКИ КВАРТАЛ ДРАГАЛЕВЦИ

Елена Пенчева

За укрепленията в близост до днешния софийски квартал – Драгалевци се знае малко. Освен упоменаванията във връзка с драгалевския манастир „Св. Богородица Витошка“¹, почти няма данни за археологическите находки в района.

Но в непосредствена близост до някогашното село и сегашен квартал на София – в северните склонове на Витоша няколко местности продължават да носят имената „Кале“ и „Градище“ като указание за съществуването тук на някогашни укрепления (Обр. 1).

Местността Калето, южно от Драгалевци, заема естествено възвишение от северните склонове на Витоша с надморска височина 1040 м. Сега е гъсто обрасла с широколистна смесена гора от габър, бук, дъб, гъсти храсталаци от шипки и дрян и единични борове.

Достъпът до мястото сега е улеснен, поради съществуващия в близост рехабилитационен център и изградения във връзка с него асфалтов път от Драгалевци.

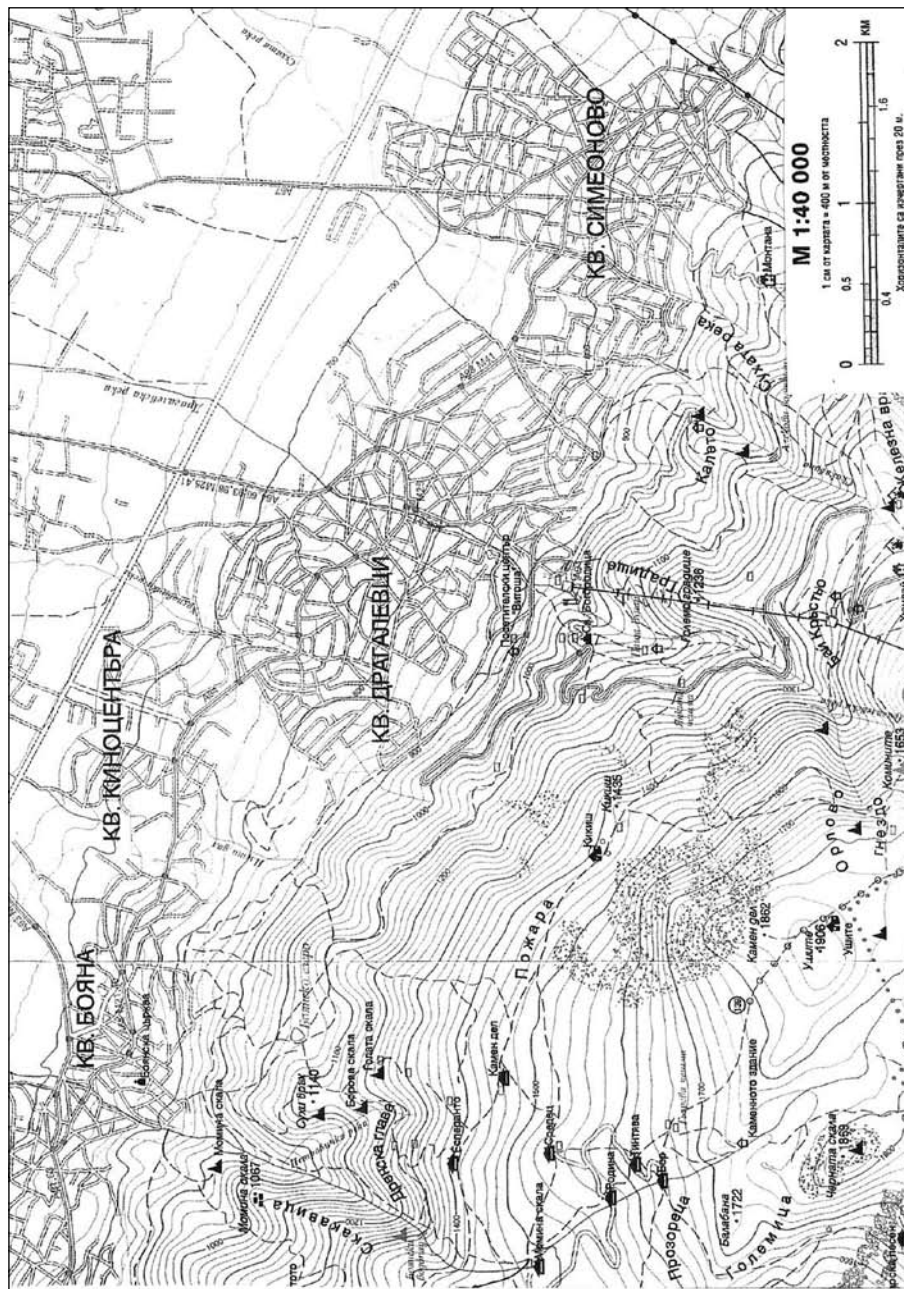
Площта на укреплението е съвсем ограничена. Дължината на най-високата част на възвишението по линията север – юг е около 100 м, а по оста изток – запад е около 30 м. Укрепителните съоръжения заемат именно тази най-високо разположена скална тераса и площта им възлиза на не повече от 3000 м².

Най-ясно се откроява крепостната стена по западния склон на възвишението (Обр. 2). Тя следва ръба на скалната тераса и е ориентирана север – юг. Рушевините ѝ

са оформили вал с ширина 10 м, издигнат на 1,60 м над околния терен (Обр. 3). Дължината ѝ е приблизително 100 м. На места ясно се открояват двете лица на стената, зидани от по-големи каменни късове, а пълнежът между тях е от ломени средно големи камъни (Обр. 4 и 5). Ширината на стената в тези участъци е 2,50 м. В най-северния край на стената има данни за употребата на бял варопясъчен разтвор като спойващ материал (Обр. 6), но не е ясно дали е използван само в тази част на градежа или и при цялостното изграждане на укрепителните съоръжения. На запад и север теренът рязко се спуска надолу, което създава допълнителни трудности пред евентуалните нападатели. Тази стена върви успоредно на идващия от ниските северни подножия на планината път. Построяването на укреплението, несъмнено е във връзка с наблюдението и контрола на въпросния път.

Пътят е устроен като доста широка за планинския терен пътна артерия (Обр. 7 и 8). Той се вие плавно по наклона, като осигурява възможност за придвижване с ездитни животни, както и за пренасяне на товари през планината. Може би е съществувал още прадид изграждането на охраняващите го крепостни съоръжения.

Пътят достига до южният край на укреплението, където вероятно в миналото е съществувала порта. Следи от подобно съоръжение в момента не могат да се проследят. Тук има голям иманярски изкоп (Обр. 9), камъните от който са наредени



Обр. 1. Карта на част от северните склонове на Витоша, с отбелязаните местонаходища на някогашните укрепления.



Обр. 2. Западната крепостна стена в местността „Калето“.
Поглед от юг.



Обр. 3. Западната крепостна стена.
Останките от нея се виждат като вал от ломени камъни на повърхността.
Поглед то изток.



Обр. 4. Камъните от вътрешното лице на западната крепостна стена.

Обр. 5. Камъните от пълнежа на крепостната стена. Детайл.



Обр. 6. Следи от хоросан сред камъните на западната крепостна стена.



Обр. 7. Пътят по склона на местността „Калето“.

като градеж (Обр. 10), поради което първоначалният вид на деструкциите е много променен. Но цялостното задигане на терена в тази част на възвишението (Обр. 11) и личащите на повърхността останки от зидове, ни карат да предполагаме наличието на кула, вероятно във връзка с контролирането на достъпа до вътрешността на укреплението.

Приблизителните външни размери на кулата, очертаващи се по деструкциите на повърхността са 8 м (И – З) и 5 м (С – Ю). Градена е от средноголеми камъни с размери 0,40 x 0,25 м; 0,30 x 0,30 м; 0,35 x 0,55 м; 0,35 x 0,26 м, като между тях, за запълване на фугите и подравняване на редовете зидария са използвани и по-малки скални отцепи. На места се виждат бучки от некачествен бял варопясъчен разтвор. Основният разсип на зидовете е в източна посока, където е и най-сериозният наклон на терена. Камъните от разрушаването на кулата се проследяват на около 10 м на изток, което предполага и съответната височина на градежа. С тези си размери тя е могла да осигурява наблюдение в доста широк периметър и същевременно е предоставяла възможности за нападение и отбрана в планинската теснина.

Източно от кулата се проследява и южния ограден зид на крепостта, изпълнен в описаната по-горе техника – от ломени камъни. Останките от него са силно обезличени и камъните са разсипани по източния склон.

Интерес предизвиква фактът, че от изток възвишението не е било изцяло защитено от стена. Това очевидно е поради съществуващият тук много голям естествен наклон на терена, препятстващ възможността за нападение от тази посока. Само от



Обр. 8. Пътят по северните склонове на Витоша.

южния край на източния склон голям каменен разсип с посока север – юг се проследява на дължина от около 20 м. Южният му край достига до южната кула на укреплението. Градежът на този източен зид е като при северната оградна стена, от ломени средно големи камъни, но останките от него са разсипани по източния склон на хълма (Обр. 12).

По-високото ниво на терена в най-северния край на хълма и откриването в този участък сериозни каменни деструкции, с данни за използването на хоросанова спойка, ни позволява да предположим наличието и на още една северна кула на укреплението. Мястото сега е силно обрасло с храсталаци, което затруднява наблюденията в този участък, но едни бъдещи разкопки биха могли по категоричен начин да потвърдят или отхвърлят тези предположения.

Въпреки многобройните иманярски изкопи във вътрешността на укреплението, не попаднахме на нито един фрагмент керамика.



Обр. 9. Иманярски изкоп в южната част на укреплението.



Обр. 10. Извадените от иманярския изкоп камъни, натрупани като градеж.

Този факт, както и сравнително ограничените размери на укрепената площ, не особено прецизния характер на градежа на укрепителните съоръжения и липсата на следи от трайни постройки във вътрешността на пръв поглед навежда на мисълта, че калето е било използвано само като временно убежище при нападение. Но тогава изглежда странно наличието на добре устроен планински път, който отвежда директно до него. По-вероятно е този укрепен пункт да е изграден именно във връзка с охраната и контрола на

този планински път. Малките размери на укреплението и удачния подбор на мястото предоставят възможност за ефективна защита от сравнително ограничен военен контингент, чието обитаване най-вероятно е било съсредоточено в кулата.

Датирането на регистрираните от нас останки от крепостни съоръжения е затруднено поради липсата на подемен материал. Но някои косвени данни биха могли да ни насочат към конкретен исторически момент.

Обр. 11. Деструкциите от кулата в южната част на укрепението в местността „Калето“. Поглед от север.



Обр. 12. Останките от източната крепостна стена, които се проследяват като разсип по източния склон на възвишението.

Едно от съображенията ни е наличието на други подобни укрепления в региона. Съществуващата и днес над Бояна, крепост в местността „Момина скала“ е с почти идентичен план, размери и начин на градеж. И тя, както и тази в местността „Калето“ над Драгалевци стои във връзка със специално изграден път в планината. Преди време имаме възможност да направим наблюдения на място и въз основа на това да обосновем времето на изграждането ѝ в периода XIV–XV в². Описания на сходно по характер укрепление, отне-

сено също към времето на Второто българско царство, са запазени за местността „Преслопта“, във вътрешността на Витоша³. Засилващите се дестабилизиращи фактори от началото на XIV в. до средата на XV в., като постоянни външни нашествия, държавна разпокъсаност и вътрешни междуособици правят масово изграждането на подобни малки по мащаби укрепления на Балканите⁴.

Друг съществен довод за датировката е свързан с това, че пътят, който се вие по северния склон на планината и във връз-



Обр. 14. Останки от ъгъл на масивна сграда в местността „Градище“.



Обр. 13. Деструкции от зидове в местността „Градище“.

ка с който е изградено и функционирало укрепението в местността „Калето“ при Драгалевци, отвежда и до Драгалевския манастир и до Бояна. Както е известно и Драгалевци и Бояна са села, чието съществуване е регистрирано още в средновековието. А създаването на Драгалевския манастир „Св. Богородица Витошка“, се свързва недвусмислено с управлението на цар Иван Александър (1331–1371), посочен като основател и украсител на манастира, във Витошката дарствената грамота на цар Иван Шишман⁵. От това време,

за съжаление, в манастира, нищо не е запазено. Сегашната църква е строена към средата на XV в., а най-старите стенописи в нея са от 1476 г., когато е била изписана със средства на софийския първенец Радослав Мавър и синовете му⁶.

За важноста на споменатия по-горе път, свидетелства и още един наблюдателен пункт, свързан вероятно, с охраната и контрола на двете склонове на Витоша. Той е регистриран на около 1,5–2 км източно от разгледаното по-горе укрепление в местността „Ка-



Обр. 15. Пътят по северните склонове на Витоша.

лето“. Вторият наблюдателен пункт се намира в местността „Градище“.

Заема естествено възвишение с приблизително същата надморска височина (1080 м), разположено над днешния софийски квартал Драгалевци, в непосредствена близост до въздушната линия и източно от нея (Обр. 1). Мястото е обрасло с букова гора. По западния склон на възвишението има борова гора.

Площта му възлиза на 500 м². Останките от укрепен пункт са силно обезличени, вероятно поради непрекъснатия поток от туристи в околността и строителните дейности в непосредствена близост. Но деструкциите на градежи, сходни на описаните, от ломени камъни се виждат ясно в най-високата част на възвишението (Обр. 13).

Очертава се тъгъл на масивна сграда (Обр. 14), вероятно кула, разсипите от стени на която сега достигат до 4 м. Градежът е от средни по размери ломени камъни, старателно подбирани и напасвани при лицевата зидария и по-дребни, използвани в пълнежа.

На повърхността не се открива керамичен материал.

Пътят минава в подножието на това естествено възвишение като го опасва от север и запад, и в миналото е предоставял на разполаганите в укреплението военни отряди възможност да наблюдават и контролират трафика по него.

Тази важна за комуникациите в северната част на Витоша пътна артерия е известна сега сред местното население като „панорамен път“ (Обр. 15) и е един от често посещаваните туристически маршрути. На изток достига до Симеоновските езера и се спуска при квартал Симеоново. Въпреки липсата на проучвания в региона, сред местното население се пазят спомени за останки от стари крепости и църкви⁷. Не е известно старото българско наименование на селото, което през турската епоха получава името Беглер чифлик, а след Освобождението е наречено Симеоново. През XVIII в. населението му е имало привилегирания статут на дервенджии⁸ и отговаряло за безопасността по планинските пътища, един от които е и този по северния склон на планината.

БЕЛЕЖКИ

- ¹ **В. Златарски.** Резултати от екскурзия по България, предприета от Руския археологически институт през лятото на 1896 г. – Балкански преглед, IV, 1897, 4, с. 130–140; **Б. Филов.** Новооткрити старини. – ИБАД, VI, 1916/18, с. 157–170; **Кр. Миятев.** Драгалевският манастир „Св. Богородица – Витошка“ – Сердика, 1937, 9, с. 365; **М. Ковачев.** Драгалевският манастир „Св. Богородица Витошка и неговите старини. С. 1940; **П. Делирадев, Ив. Велков.** Из България. Пътеводител. С. 1946, с. 78; **Н. Мавродинов.** Старинни паметници в София и Софийско. – Сердика, XIV, 1951, с. 119–126; **Ст. Михайлов.** Екскурзии из българските старини. С. 1959, с. 195–197; **Е. Флорева.** Старата църква на Драгалевския манастир. С. 1968.
- ² **Е. Пенчева** – Нови наблюдения върху укреплението в местността „Момина скала“, край кв. Бояна, София. – ИНИМ, XV, 2005, 79–91.
- ³ **М. Бичев** – Църквата в Бояна. – Изкуство, 1959, 30.
- ⁴ **Д. Рабовянов.** Самостоятелно отбраняващи се кули-пиргове на Балканския полуостров през средните векове. – Известия на РИМ В. Търново, XVII – XVIII, 2002–2003, с. 232.
- ⁵ Христоматия по история на България, т. 2, С. 1987 – Витошка грамота на Иван Шишман, с. 277–278; История на България, т. 3, 1982, с. 442.
- ⁶ **Ст. Михайлов.** Цит. съч. с. 195; **Л. Прашков, Е. Бакалова, Ст. Бояджиев** – Манастирите в България. С. 1992, с. 164–169; **Д. Димитрова, Здр. Ганева, Г. Стоянова.** Софийските манастири. Възникване, развитие, структури и характер. С. 1992, с. 64.
- ⁷ **Г. Тахов** – От Средец до София. С. 1987, с. 222–223.
- ⁸ Пак там, с. 222–223.

MEDIEVAL FORTIFICATIONS IN THE SURROUNDINGS OF THE PRESENT DAY SOFIA
QUARTER OF DRAGALEVTZI

Elena Pencheva

(Summary)

The article is based on the author's observations on two fortifications unpublished in the specialized literature up to now. They are situated on the northern slopes of Vitosha, in the close surroundings of the present quarter of Dragalevtzi, more precisely – in the localities called „Kale“ and „Gradishte“, both meaning just „fortification, fortress“. The ruins of the defensive structures visible on the ground surface were documented. According to the author, the fortifications functioned in the period between the 14th – 15th centuries in connection with the protection, security and control of the traffic on a specially constructed road along the northern mountain slopes.