

РАННОНЕОЛИТНОТО СЕЛИЩЕ БЕЛЯКОВЕЦ–ПЛОЧИТЕ, ВЕЛИКОТЪРНОВСКО*

Недко Еленски

Проучванията на ранния неолит по средния басейн на река Янтра през последните десет години предизвикаха съществени изменения в знанието за този период в неговата хронология и културна характеристика. Този етап е свързан с появата на най-ранните неолитни общности на Балканите. До началото на тези проучвания единственото селище, което попада в хронологическите граници на този период в българските земи е Поляница–Платото, Търговишко (Todorova 1990, 72). Лансирана е тезата, че неолитните общности през този етап не се задържат в земите на днешна Северна България поради климатичните промени, които стават в този район, и тя обезлюдява (Тодорова, Вайсов 1993, 62). Допуска се ренеолитизация на територията Централна Северна България, а за най-ранната неолитна култура в разглеждания район се счита Овчарово–Самоводене (Тодорова, Вайсов 1993, 62). Импулсите, които са предизвикали нейното възникване и формиране са от население, което е дошло от Горнотракийската низина (Тодорова, Вайсов 1993, 62, 132; Попов 1996, 105; Станев 2000; 18). През последните години в средния басейн на река Янтра и река Русенски Лом са проучени редица селища (*Обр. 1*) (Еленски 2001, 28–29; 2006, 96–117; Николов 1997, 33–37; Попов 1994, 295; 1996, 104; Станев 2002, 9–16), в които са установени по-ранни етапи на неолитизацията в региона. Допълнително чрез теренни обхождания са регистрирани и други поселения от този период (Еленски 2000, 21–31). През 1995 г., 1997 г. и 1998 г. бяха проведени сондажни археологически проучвания до с. Беляковец, Великотърновско, в местността “Плочите”. Те установиха наличието на селище от монохромния

* В статията на Станев и Еленски е посочено че, раннонеолитното селище се намира в землището на гр. Велико Търново (Станев, Еленски 1998, 3–12). Това е некоректно и неточно позоваване. Още в първата публикация за него е отбелязано, че то се намира в землището на с. Беляковец (Попов 1925, 49–50). В съвременния кадастър също няма промени и тази местност остава в границите на землището на с. Беляковец.

етап на ранния неолит (Станев, Еленски 1998, 3–12).

Предмет на настоящето изследване са резултатите от тези проучвания. За първи път селището е проучвано от Рафаил Попов. През 1901 г. той провежда сондажни проучвания и събира 400 керамични фрагмента и 11 оръдия на труда от камък и кост. Изследвачът счита, че керамиката има "неолитичен характер" (Попов 1925, 49–50). Можем да кажем, че това негово виждане се оказва сполучливо и валидно и до днес, независимо от развитието и промените на праисторическата археология. Първоначалните резултати от новите проучвания се обнародват през 1998 (Станев, Еленски 1998, 3–12).

Природогеографска характеристика и топография

Землището на село Беляковец е разположено върху Беляковското плато. От източната страна платото е ограничено от пролом, който прорязва река Янтра, а на север и северозапад от долината на река Раковица. Една част от него от юг също е ограничена от по-малко дере, което извира от местността "Чешмата". В тези си части склоновете представляват отвесен скален "венец", а в останалата си част постепенно преминават в полегати и хълмисти склонове. Максималната надморска височина на платото е 409 м. То е част от Търновските височини, които са самостоятелна антиклинална структура на Предбалкана. Релефът на платото е изграден от триаски, титонски, баремски, аптски и мастрихтски варовици, които обуславят широко разпространение на карстови форми и свързаната с тях подземната карстова хидрография. Здравата броня на аптските и баремски варовици са предпазили от разрушение неустойчивите хотривски мергели в ядката на антиклиналата. Запазили са се фрагменти от юртиния строеж като вторични структурни форми. Това са напречните долини, по които се наблюдават типични рюзи и клюзи. По някога релефът е съчетан с дълбоки комби и ясно открити моноклинални гребени. Повърхностните форми са кари, валози, ували понори, ями и др. Голямата дебелина на титонските варовици и малкият наклон на изградените от тях релеф са послужили като предпоставка за образуването на множество пещери (Георгиев 1991, 251). Почвите, които са се образували върху Беляковското плато, са сиви горски почви, нееродирани и средно еродирани (Фотакиева и кол. 1976, 108), тъмносиви горски (Фотакиева и кол. 1976, 86) и излужени рендзини (Фотакиева и кол. 1976, 130). Това определя и фауната, представена на платото: – дървесни видове, които са предимно дъб и габър, а върху рендзините тревиста растителност. Човешката дейност, която се е развила върху него, съществено е повлияла в промяната на релефа (отнасяне на почвения слой и изветряване на скалите)

и изчезването или деградацията на повечето растителни видове (почти изцяло е изсечен горският масив или са се образували отделни храстообразни съобщества).

Данните, с които разполагаме за палеосредата по времето на ранния неолит, показват, че тя не се различава коренно от съвременната. Развитие на този период попада в атлантическия климатичен период (7 900–5 300 г. пр. Хр.) (Зубаков 1986). Той се характеризира с глобално затопляне на климата. През първата му фаза това довежда до повдигане на водното равнище във всичките му измерения. Високото речно ниво, засвидетелствано върху речните тераси (Евлогиев, Попов, Йорданова 2001, 108) е показател, който разкрива и високия воден баланс на континента. Измененията, на които е подложена растителността в низините и планините, са различни. Началото на формирането на съвременната растителност съответства на периода от края на късния плейстоцен и началото на холоцена. В началото на холоцена преобладават тревистите съобщества и отделни съобщества от широколистни дървесни видове. С достигането на климатическия оптимум (8000 BP) вече може да се говори за господство на дъбовите гори (Божилова, Лазарова, Страшевска 1985, 105).

Регистрираното раннеолитно селище се намира в местността "Плочите" на разстояние 1,5 км югоизточно от с. Беляковец. В близост до две блата, които в момента са пресъхнали. То е разположено върху североизточна първа незаливна тераса от лявата страна на малка рекичка. Надморската височина варира между 312 м и 340 м. Терасата се разделя на две от по-малко дере, което в момента е променило своето корито. То допълнително е прокарало нов овраг. Наклонът на източната част на терасата е 6° , ориентиран на югозапад, а в западната е 8° , ориентиран на югоизток. Поради голямата ерозия бреговете на терасата постоянно се разрушават и отнасят почвения слой, а и с това самото селище. Предполагаемата площ, на която се разпростира, е около 3 декара (Обр. 2).

Стратиграфия и археологически структури

Проучванията на селището бяха проведени в рамките на три археологически кампании (Станев, Еленски 1998, 7). През 1995 г. се извършиха спасителни сондажни разкопки, които имаха за цел да идентифицират културните напластявания и структури, засегнати от новия овраг, прорязващ терасата. Проучванията продължиха през 1997 г., 1998 г. (Станев, Еленски 1998, 7). През 1995 г. сондажите попадат в кв. I^c_9 , кв. I^c_{10} , кв. I^c_{14} , кв. I^c_{15} , кв. I^c_{25} , кв. I^e_{15} и кв. I^e_{20} , които обхващат трасето от нарушенията направени от оврага. Проучени са само части от тези квадрати с обща площ 90 кв. м. През 1997 г. и 1998 г. разкопките продължиха в кв. I^e_6 , I^e_{11} ,

I_{16}^f , I_{21}^f и I_{19}^e , като проучваната площ е 82 кв. м (Обр. 3).

В квадратите от квадрант "С" са регистрирани две вкопани съоръжения за изпичане на вар, като тяхната вероятна датировка е XVIII в–XIX в. (Обр. 4). В тези квадрати не се установиха напластявания от други епохи. Основните данни за раннонеолитното селище са представени въз основа резултатите от сондажите в квадрант "F". В тях се регистрираха три пласта, като само първите два пласта имат културна характеристика.

Първи пласт. Дебелината му е от 0 м до 0,50 м–0,60 м. Има кафяв цвят и нормална плътност. В него често се разкриват ломени камъни и рядко керамични фрагменти (Обр. 5 и Обр. 6). В кв. I_{19}^e и кв. I_{20}^e се установи групиране от един ред камъни без видима спойка, което според нас представляват останки от разрушен зид (суха зидария), като в кв. I_{19}^e се оформя като част от ъгъл (Обр. 7). В кв. I_{19}^e проучванията се ограничиха в североизточната му четвърт. В тази част пластът достига до 1,80–2,00 м, като причината за тази голяма денивелация на терена остава неизяснена поради прекратяване на проучванията в този квадрат. Този пласт се датира IV–III в. пр. Хр.

Следва пасаж предимно от малки камъни и отделни по-големи камъни, който покриват следващия пласт.

Втори пласт. Той започва от 0,50–0,60 м и достига дълбочина до 0,90 м, а на някои места до 1,20 м. Пласта има черен цвят и нормална плътност (Обр. 5 и Обр. 6). В него се срещат керамични фрагменти, животински кости и камъни с големина от 5 до 30 см. На дълбочина 0,90 м в кв. I_{16}^f се разкриваха части от две вкопани структури. Първото вкопаване е разположено в североизточния ъгъл на сондажа, непосредствено до източния профил. То има размери: дължина (с\ю) – 2 м, ширина (и\з) – 0,40 м и дълбочина – 0,25 м. В запълнителя на това вкопаване не се разкриха артефакти от антропогенна дейност, но според характера отложенията принадлежат към разглеждания в момента пласт (Обр. 8). Второто вкопаване заема почти цялата южна част на сондажа, като максималните проучени размери са дължина (с\ю) – 2 м, ширина (и\з) – 1,85 м и дълбочина – 0,25\0,30 м. По ръба си е фланкирано от два големи камъка (Обр. 9 и Обр. 10). То представлява част от вкопано жилище. Запълнителят на вкопаването е с черна пръст, който е с голяма концентрация на керамични фрагменти, животински кости, камъни, кремъчни и кварцови артефакти, струпване от миди в участък с размери 40\40 см (Обр. 11) и сиво пепелно петно в централната част. След разчистването на този пасаж и пепелното петно до западния профил се разкри част от разбита основа на пещ с размери: дължина – 1 м и ширина – 0,80 м (Обр. 12). Няма фрагмент от тази концентрация, за който да се каже, че е *in situ*. Около нея

се разкриваха разпръснати единични фрагменти от основата. След нейното вдигане се очертаха две пепелни петна. Едното е наситено с разпръсната мазилка и има размери: 1,20\0,80 м. Другото е само пепел с размери 0,70\0,50 м. Двете петна лежат върху основата на вкопането (Обр. 13). Според мен е възможно тези петна да маркират местоположението на основата на пещта. Другата възможност е тези пепелни натрупвания да са от огнище, върху които впоследствие е изградена основата на пещта. Сред инвентара, който се разкри в жилището, са накит от миди, костени шила, каменна брадва, лабрети и керамичните фрагменти от пет съда, които бяха възстановени изцяло. Този пласт принадлежи към ранния неолит.

Трети пласт. Този пласт е регистриран само в кв. I^f₁₆ и кв. I^e₂₀. Започва от 0,90 м и достига до 1,20\1,40 м. Той лежи върху скална основа и само в северната периферия е върху жълто-кафява стерилна глина (Обр. 5 и Обр. 6). Върху такава глина в съседните квадрати (I^f₆, I^f₁₁) лежи неолитният пласт. Той е със силно повишена плътност, има светлокафяв цвят и е наситен с много малки камъчета с големина 1–2 см (*като строителна мозайка*). При проучването в него се намериха и 4–5 керамични фрагмента с големина 2–3 см. Най-вероятно образуването на този пласт не е резултат на човешка дейност, като засега обаче се въздържам от категорично мнение. След изчерпването на този пласт непосредствено до северния профил се разкрива ивица от големи и малки камъни. Тя обхваща цялата дължина на сондажа от 4 м и има ширина – 0,90 м.

Керамичен комплекс

Керамиката придобита от раннонеолитния пласт произхожда основно от вкопаното жилище. По-малка е концентрация на керамиката в пласта. Общият брой на керамичните фрагменти е 1 530. В следствие на престоя си, в почвата повърхностният слой на всички фрагменти е слабо запазен. Само единични екземпляри имат малки части със запазена повърхност. Това най-вече затруднява идентифицирането на цвят, обработка, ангобиране или използване на бои върху тънкостенната керамика.

Технология на керамичните съдове. Глинената маса, която е приготвяна за изработването на съдовете, е от находище, което най-вероятно се намира в близост до селището. В глиненото тесто няма минерални включвания. Само в единични дебелостенни фрагменти се вижда по едно варовиково камъче с големина 0,4–1 см. Според мен липсата на минерални частици се дължи на предварително пречистване на глината. След това глиненото тесто се е смесвало със ситно нарязана плява или мекина. Фрагментираното състояние на съдовете позволи да се направят

важни наблюдения върху тяхното изработване. В повечето случаи фрагментите са се счупили на местата, където са слепвани отделните части при сглобяването на съда. Установи се, че е използвана лентеста техника при изработването на съдовете. Разточвана е лента най-често с ширина 6–8 см. Дъното е представлявало самостоятелен модул и служи като основа, върху която започва надграждането и оформянето на съда (Обр. 14). Тялото е оформено от 3–4 ленти (Обр. 15) и една отделна лента за приустийната част или шията (Обр. 16). Това показва, че един съд е изграден от 5–6 сегмента, като това се отнася за затворените съдове, на които тялото е сферично (Обр. 17). Според наблюденията тази пропорция се запазва независимо от височината на съда, като се променя ширината на лентата. Паниците са изградени от 2 или 3 ленти. При допълнителното им оформяне местата на съединяване са уплътнени с глина (Обр. 18). Обработването на повърхността на керамичните съдове за различните категории е с различен стандарт. Вътрешната им страна е много добре обработена. В голямата си част те са много добре загладени и вероятно излъсквани (това се наблюдава в частта, къде е напълно запазена повърхността на фрагмента).

Прави впечатление, че керамиката е много слабо изпечена, като вероятната t° на изпичане е 300–400 $^{\circ}$. В моментна е много чуплива и ронлива. Тя показва и висока хигроскопичност. Ломът на фрагментите се състои от три ивици – две тънки в кафяво-червена тоналност, а между тях черна. Черната ивица представлява овъглена органика и глина, което показва, че глинената маса при изпичането не е получила спояване и хомогенност. Средата, в която са изпичани съдовете, е различна. Тя може да бъде редуционна, неутрална и окислителна. Има случаи, които показват, че различни части от съда не са поставени в еднакви условия. Тя може да бъде с достъп на кислород, без достъп на кислород или неутрална. По технологични показатели керамиката се обособява в три основни категории. Първата категория е на дебелостенната керамика. Дебелината на стените е от 1,2 до 2 см, като има изключения с по-голяма дебелина. В нея се обособяват две технологични групи.

а. Кафява до тъмнокафява

Повърхността е грубо загладена или загладена, като понякога е неравномерна. В отделни случаи около шията на някои съдове е излъскана или полирана. Отвътре всички съдове са много добре обработени – излъскани, като стремежът е да се получи напълно еднородна повърхност без видими шупли и неравности. Почти всички съдове имат триделен лом. Тристепенно оцветяване на лама е от две кафяви ивици отстрани и по средата черна.

б. Червено-кафява

Повърхността е много добре загладена или излъскана отвън и отвътре. Всички съдове имат триделен лом, който се състои от две кафяви ивици отстрани и по средата черна.

Втората технологична категория е "обикновена" и представена от една технологична група. Дебелината на стените е 0,7–1,2 см.

а. Червено-кафява или кафяво-червена

Повърхността на съдовете е добре и много добре загладена отвътре и отвън. Според мен е излъскана, но вследствие на престоя в почвата е загубила първоначалното си състояние. По някои фрагменти има запазени следи от ангоба с червен нюанс. Фрагментите имат тристепенно оцветяване на лома, което се състои от две ивици с кафява тоналност и черна по средата.

Третата технологична категория е на фината керамика. Тя представлява 10% от целия керамичен материал. Дебелината на стените е от 0,3 см до 0,7 см. Тя се състои от две технологични групи.

а. Черно-кафяво или черна

Повърхността на керамиката е много добре загладена отвътре и отвън и има фин слой ангоба. Повърхността на тази група също не е добре съхранена. Финият гланц, придаващ блясъка, е загубен след престоя в почвата². Ломът има тристепенно оцветяване от две ивици с кафява тоналност и черна по средата. Черният фин слой на ангобата не се забелязва в разреза на лома.

б. Тъмночервена или кафяво-червена

Повърхността на керамиката е матирана. Всички съдове имат тристепенно оцветяване на лома от две ивици с кафява тоналност и по средата черна.

Типология на керамичните съдове. Изработването на класификацията на керамичния комплекс е съобразена с принципите, заложи в изработените класификации в научната литература (Николов 1998а, 58–67; Николов 1998б, 8–9; Лихардус и кол. 2001, 217–219; Петрова 2003, 15–27). В първата технологична категория могат да се обособят две основни типологични категории.

А. Отворени съдове. Те се разделят на два основни вида.

Първи вид – паници. Установени са две серии.

Серия 1. Конични паници. Те са широко разлати с прави стени. В повечето случаи наклонът на стените е 45°. Диаметърът при устието варира между 30–40 см. Вероятната им височина е 12–15 см. Устието е право и заоблено, в отделни случаи изтънено (Обр. 19, 1–6; Обр. 20, 1–7).

Серия 2. Полусферични паници. Те могат да бъдат и в по-затворен вариант. Техният диаметър 30–40 см. Устието е заоблено (Обр. 21, 1–5; Обр. 22, 1–5).

Втори вид – "дълбока тава". Установени са две серии.

Серия 1. Съдове с конична форма и кръгъл диаметър при устието (Обр. 23, 1–3). Той е от 40 до 50 см. Височината им е

13–16 см. Дъното е равно и плътно. Някои съдове имат прекъсвания по устието на определени интервали (Обр. 23, 2).

Серия 2. Съдове с полуовална форма, при които устийния диаметър е овален 60/30 см (Обр. 24). Височината е 15 см. Дъното е равно и плътно. По устието има прекъсвания на определени интервали, а стените са украсени от релефни овални пъпки, които могат да бъдат двойка или четворка (Обр. 24).

В. Затворени съдове. Разграничават се три вида.

Първи вид – съдове с цилиндрична шия и сферично тяло.

Серия 1. Това са съдове със сферична тяло и цилиндрична шия (Обр. 25, 1–2). Устието е равно. Диаметърът при устието е 34–42 см, а шията има височина 8 см.

Серия 2. Съдове със сферична тяло и къса цилиндрична шия без подчертаване на прелома (Обр. 26, 1–7). Устието се оформя в три варианта – право заоблено или равно и заоблено удебелено. Диаметърът при устието е 28–38 см, а шията има височина 3 см.

Втори вид – сферични съдове.

Серия 1. Съдовете имат сферична форма. Устието е заоблено и ориентирано навън. Неговият диаметър е 30–40 см. Съдовете имат украса от релефни овални пъпки (Обр. 23, 4) или от коси и къси вдлъбвания по вътрешната част на устието (Обр. 25, 5).

Трети вид – овални съдове с обърната–конична шия.

Серия 1. Съдовете имат овална форма и обърната–конична шия. Устието е равно. Неговият диаметър е 30–40 см. Някои съдове имат ямички от пръсти по ръба му (Обр. 27, 1). Украсата е от двойка или тройка релефни овални пъпки (Обр. 25, 3–4) и релефно вълнообразно апликиране по външния устиен ръб (Обр. 25, 3).

Към втората технологична категория се обособяват две типологически категории.

А. Отворени съдове. Те са представени от един вид.

Първи вид – купи.

Серия 1. Купи с конична форма. Устието е заоблено и изтънено. Стените са леко полегати. Диаметърът на устието е 26 см (Обр. 28, 3,4).

Серия 2. Купи с полусферична форма. Устието е заоблено. Диаметърът на устието е 19–26 см (Обр. 28, 1–2, 5).

Серия 3. Купи със сферична форма. Устието е заоблено. Диаметърът му е 12 см (Обр. 38, 5).

Б. Затворени съдове. Два вида.

Първи вид – "гърнета".

Серия 1. Съдове със сферично тяло и къса цилиндрична или конична шия без подчертаване на прелома. Диаметърът при устието е 16–24 см, а височината 19 см. Шията е с височина 2–3 см. Устието е право и заоблено (Обр. 29, 1–3; Обр. 30, 1–4; Обр.

32, 2-3). Има варианти, при които устието или шийката са силно извити настрана (Обр. 30, 5-6; Обр. 33, 2-4). На някои устийният ръб представлява вълнообразна линия (Обр. 30, 6; Обр. 33, 3-4) или има прекъсвания по устийния ръб с ямички от пръсти (Обр. 30, 5). Някои съдове имат импресо украса по цялото тяло и редица от релефни пъпки с ямички под шията (Обр. 32, 2).

Серия 2. Съдове със сферично тяло и висока конична шия без подчертаване на прелома. Диаметърът при устието е 11-12 см. Шията е с височина 5-7 см. Устието е право и заоблено (Обр. 31, 1-2).

Серия 3. Съдове със сплеснато сферична форма и къса цилиндрична шия. Тя е представена от два типа.

Тип 1. Той има цилиндрична шийка с височина от 1,5 см. Диаметърът при устието е 26 см, а вероятната височина около 22 см. Устието е заоблено и извито навън. В средната част има релефен кръгъл "бутон" (Обр. 33, 1).

Тип 2. Той има цилиндрична шийка с височина от 4 см. Диаметърът при устието е 15 см, а височина 19 см. Устието е заоблено, а дъното равно. Средната част е огрубена (Обр. 32, 1).

Серия 4. Съдове с овално тяло и конична шия. Диаметърът при устието е 28 см. То е пречупено и заравнено, като по устийния ръб има ямички от пръсти. По шията има релефна украса от двойки овални пъпки (Обр. 34, 1).

Серия 5. Съдове с овална форма. Диаметърът при устието е 18-32 см. Устието е пречупено и заравнено (Обр. 27, 2-5; Обр. 34, 2-5). Устийният ръб може да представлява вълнообразна линия (Обр. 34, 5) или да е прекъснат с ямички (Обр. 34, 2-3). Под устието има релефна украса от двойки овални пъпки (Обр. 27 3, 4; Обр. 34, 4) или с релефно вълнообразно апликиране по външния ръб (Обр. 26, 2).

Серия 6. Съдовете с конична горна част, която към дъното преминава в полусферична форма. Диаметърът при устието е 15 см, височината е 20 см. Има "въжести" дръжки в долната си част (Обр. 35, 1).

Втори вид – сферични съдове.

Серия 1. Съдът има сферична форма. Стените са дъговидно извити. Диаметърът при устието е 25 см. Устието е ориентирано навътре, изтънено и заоблено (Обр. 28, 6).

Серия 2. Съдът има формата на издължена сфера. При устийната част на съда се стеснява и издължава. Устието е право и заоблено. Диаметърът при устието е 21 см (Обр. 1).

Към третата технологична категория се обособяват две типологически категории.

А. Отворени съдове. Те са представени от два вида.

Първи вид – купи.

Серия 1. Купи с полусферична форма. В тази серия се обособяват три типа.

Тип 1. Устието е заоблено и изтънено. Диаметърът му е 15–18 см. Вероятната височина на съда е около 11 см. (Обр. 36, 8, 11).

Тип 2. Устието е заоблено. Диаметърът му е 14 см, вероятната височина на съда е около 7 см. (Обр. 36, 2, 5).

Тип 3. Купи с полусферична форма. Устието е заравнено с ямички от пръсти по устийния ръб. Диаметърът му е 20 см. Вероятната височина е около 7 см. (Обр. 36, 10).

Серия 2. Купа с цилиндрична горна и конична долна част. Устието е изтънено от вътрешната си страна. Диаметърът при устието е 16 см, а височината 7 см (Обр. 36, 7).

Втори вид – чаши.

Серия 1. Чашите имат конична форма със заоблено дъното. Диаметърът при устието е 8,5 см, а височината 7 см. Устието е заоблено и ориентирано навътре (Обр. 36, 4).

Серия 2. Чашата условно има "лалевидна" форма. Диаметърът при устието е 7 см, а височината 8 см. Устието е заоблено и извито навън (Обр. 36, 6).

В. Затворени съдове. Те са представени от два вида.

Първи вид – "гърнета".

Серия 1. Съдове със сферично тяло и къса цилиндрична шия без подчертаване на прелома. Диаметърът при устието е 17–25 см. Шията е с височина 2–3 см. Устието е право и заоблено (Обр. 37, 1–5, 8). Някои съдове са с равно устие (Обр. 38, 6).

Серия 2. Съдове със сферично тяло и къса цилиндрична шия без подчертаване на прелома. Диаметърът при устието е 10–15 см. Шията е с височина 2–3 см. Устието е право и заоблено (Обр. 36, 9; Обр. 37, 9; Обр. 38, 1, 4, 6–8).

Серия 3. Съдове със сферично тяло и висока цилиндрична шия с подчертаване на прелома. Диаметърът при устието е 10–15 см. Шията е с височина 6 см. Устието е право, леко изтънено и заоблено (Обр. 37, 7).

Серия 4. Съдове със сферично тяло и със загатната шия без подчертаване на прелома. Диаметърът при устието е 10–15 см. Устието е право и заоблено (Обр. 36, 1, 3; Обр. 38, 2).

Втори вид – сферични съдове.

Серия 1. Съдът има формата на издължена сфера. При устийната част на съда се стеснява и издължава. Устието е право и заоблено. Диаметърът при устието е 16 см (Обр. 37, 6).

От тази технологична група е разкрита фрагмент от долната част на съд с овално дъно. Начинът, по който се развиват двата запазени профила подсказва, че този съд вероятно сплеснат от едната страна (Обр. 42, 2).

Заради фрагментарния характер и ограничения брой цели

форми в керамичния комплекс дъната ще бъдат разгледани в отделна класификация.

Към първата технологична категория се обособяват три типа дъна.

Тип 1. Равно дъно. Диаметърът е 30–20 см (Обр. 23, 1, 2; Обр. 40, 7).

Тип 2. Равно профилирано дъно. Диаметърът е 10–16 см (Обр. 40, 1-2, 7).

Тип 3. Равно плътно удебелено дъно. Дъното се удебелява и се оформя самостоятелен кръгъл диск с височина 1,5 см. Диаметърът е между 17–22 см (Обр. 39, 5-6).

Тип 4. Заоблено дъно. Диаметърът е 28 см (Обр. 24; Обр. 39, 4)

Към втората технологична категория се обособяват четири типа дъна.

Тип 1. Равно дъно. Диаметърът е 10–12 см (Обр. 32, 1; Обр. 39, 2; Обр. 40, 6, 8, 9).

Тип 2. Равно профилирано дъно. Диаметърът е 6–12 см (Обр. 32, 2; Обр. 39, 1; Обр. 40, 4).

Тип 3. Овално конкавно дъно. Дъното е равно. В средната част от него е отнето тестото и се е получила кухина. Приблизителните размери са 9/12 см (Обр. 42, 1).

Към третата технологична категория се обособяват шест типа дъна.

Тип 1. Равно дъно. Диаметърът е 6–8 см (обр 41, 1-4, 5; Обр. 40 3, 5, 6).

Тип 2. Равно профилирано дъно. Диаметърът е 5–9 см (Обр. 41, 5; Обр. 36, 6).

Тип 3. Пръстеновидни дъна. Диаметърът е 6–8 см (Обр. 39, 3; Обр. 41, 7-11).

Тип 4. Заоблено дъно. Диаметърът е 6 см (Обр. 36, 4).

Тип 5. Равно плътно удебелено дъно. Дъното се удебелява и се оформя самостоятелен кръгъл диск с височина 1,5 см. Диаметърът е 9 см (Обр. 41, 12).

Тип 6. Овално дъно. (Обр. 42, 2).

Основните видове дръжки, които се разкриват в керамичния комплекс, са "въжестите". Те се разделят на две основни серии.

Серия 1. Вертикално пробити "въжести" дръжки. Тя се разделя на четири типа.

Тип 1. Тунелести (Обр. 43, 2). *Тип 2.* "Езичести" (Обр. 43, 7, 10, 13). *Тип 3.* Овални (Обр. 43, 4-6). *Тип 4.* Кръгли (Обр. 43, 1).

Серия 2. Хоризонтално пробити "въжести" дръжки. Те се разделят на два типа – кръгли и овални (Обр. 43 3, 8-9, 11-12).

Украса. Украсата върху керамичните съдове се разделя на два основни вида – релефна и импресо.

Релефна. Най-често срещаната е двойка овални или "бъбре-

ковидни" пъпки, които почти винаги се поставят под устието (Обр. 23, 4; Обр. 24; Обр. 25, 3; Обр. 27, 3, 4; Обр. 34, 1, 4; Обр. 44, 3-4; Обр. 45, 3). Върху някои съдове се вижда, че се поставят по няколко от тези двойки пъпки (Обр. 34, 1). Те се срещнат и във по издължен вариант (Обр. 45, 3) или в по-грубо изпълнение (Обр. 45, 5). Някои имат и отпечатащи от пръсти по тях (Обр. 45, 4). Този тип украса може да се срещне и във вариант от три или четири пъпки (Обр. 25, 4; Обр. 44, 1; Обр. 45, 1-2). Освен тази украса се срещат и: релефна лента с ямички (Обр. 44, 6), релефна кръгла пъпка с ямичка (Обр. 32, 2; Обр. 44, 5), релефен "бутон" (Обр. 33, 1), двойка от кръгли пъпки в средната част на съда (Обр. 45, 8), две успоредни редици от малки кръгли пъпчици в средната част на съда (Обр. 45, 7), редица от къси, коси и успоредни лентички с ямичка от пръст в средата (Обр. 45, 6), която е разположена в средната част на съда, и редица от овални и коси пъпки, преминаваща през средната част на съда (Обр. 45, 12-13). Последният тип релефна украса е много специфичен. Той се е получил чрез прищипване с два пръста на ангобата в средната част на съда, в следствие на което се получава зигзагообразен среден ръб, а от двете страни редица от малки успоредни ръбчета (Обр. 45, 10-11).

Импreso. Тази украса се среща в три типа. Първият тип е хоризонтално връзване с нокът и повдигане. Тази украса обхваща почти целия съд с изключение на една широка лента около устието (Обр. 32, 2; Обр. 44, 2). Следващият тип е от връзване с мидена черупка (Обр. 45, 9). Устийният ръб също е украсяван от ямички с пръст (Обр. 27, 1; Обр. 30, 5; Обр. 31, 3; Обр. 34, 1-3; Обр. 36, 8).

На някои съдове устийния ръб представлява вълнообразна линия (Обр. 33, 3, 4; Обр. 34 5; Обр. 30 6; Обр. 38 3), а на други външния ръб на устието е удебелен от една редица полуовални пъпки (Обр. 25, 4; Обр. 27, 2).

Оръдия на труда

Откритите оръдия, които са свързани с различните дейности, извършвани в това селище, са изработени от три основни вида суровини. Това са камък, кост и кремък. От камък са изработени брадви, гладилки, хромелни камъни за стриване на зърнени култури или ангоба и бои. Кост се използва предимно за изработване на шила. Кремъчната суровина е използвана за изработване на пластини (ножове за стъргане, рязане и др.).

Брадви. Открита е една цяла и фрагменти от още две брадви. Първата е изработена от светлозелена скала (андезит). Почти цялата и повърхност е полирана. Формата и е на издължен трапец, а в тилната и режещата част е заоблена. Хоризонталното и сечение

е овално (Обр. 46, 1). Втората брадва е с по-малки размери, но е изработена от същия материал. Нейната форма е трапецовидна, а в тилната си част е стеснена (изострена) и заоблена. Липсва режещата част. Хоризонталното и сечение е овално (Обр. 46, 2). От последната брадва е запазена само тилната част. Тя е изработена от сиво-кафява скала с бели включения (Обр. 46, 2).

Хромели. Откритите части от хромели в повечето случаи представляват много малки парчета. Те са изработени от дребнозърнест пясъчник със сиво – зелен и сиво – червен цвят. Използвани за стриване на зърно, но има и изключения. Става дума за два почти напълно запазени малки хромелни камъка. На единия са използвани и четирите страни за работа, а на другия само двете. По тяхната повърхност има остатъци от червено вещество. Според мен вероятно те са се употребявали при стриването на охра за получаване на оцветител или за стриване на ангоба (Обр. 46, 5–7). Открита е и една гладилка от светлозелена скала (Обр. 46, 4).

Костени оръдия. Те са изработени от тръбести кости (*metacarpus, tibia, ulna*) от крайниците на овца/коза. Суровината е добита от отпадъка на кулинарната обработка т. е. кухненски отпадъци със заострени върхове. Има по едно оръдие от ребро на овца/коза и еленов рог. Оръдията са предимно шила. Открити са седем шила, като шест са изработени от кост (Обр. 47, 2–5, 7, 9) и едно от рог (Обр. 46, 6). Разкрит е един масивен "връх", който типологически има прилика с шилата. Неговата функция на този етап от изследванията не може да бъде определена (Обр. 46, 1). Открита е и част от костена пластина с пробита дупка в горния си край (Обр. 46, 8).

Кремъчен ансамбъл. Откритият кремъчен ансамбъл разкрива редица особености, които го отличават от други подобни индустрии през ранния неолит. Суровините, които са използвани за производство на пластини и отцепи, са донесени от близката околност, като конкрециите са се избирали по големина и качество (Цонев 2007, 35, 38). Спецификата се изразява в присъствието на кварцитни ядра и отломъци. Констатирана е прилагана избирателност върху суровините, като само от най-качествените са правени пластини и ретуширани оръдия. Те са изготвени само от два вида суровини, а отломъците са от пет вида, включително и кварцита (Цонев 2007, 36). Ядрата са оформени върху кремъчни конкреции с малки размери. Проследявайки експлоатацията на ядрата, се установява цялостната работна верига на този процес за един ансамбъл. Тя показва, че започва от самото начало с подготвени конкреции, като не са намерени праядра. Това предполага, че началното тестване за качество и първоначалната обработка се е извършвала на друго място (Цонев 2007, 32–33). Технологиата, която е използвана, експлоатира

изключително еднопощадкови ядра, които впоследствие се превръщат в ядра със сменена ориентация. Те са поправяни по възможно "най-икономичния" начин на редуциране на кремъчната маса. Отделянето на пластините е ставало след старателна подготовка на повърхностите на ядрото. Те са направени с техника на твърда чукалка, като не е прилагано фацетиране, което да смекчава ударите, и те стават относително къси (Цонев 2007, 36–37). Технологията на цялата серия пластини разкрива стремеж към регулярност и производство на отделни относително дълги пластини прилагана върху старателно подготвени повърхнини. Това са пластините с надлъжно затъпяване и излъскване. Извитите пластини, както и извитите отломъци предполагат, че е прилагана техника на странично разширяване на ядрото. Останки от този технически прием са кръгли (овални) лодковидни отломъци, които понякога са оформени в полукръгли или кръгли стъргалки. Те се отличават от стъргалките, направени върху обикновени кръгли отломъци.

Кремъчният ансамбъл от това селище е уникален по своите технически характеристики, които целят получаване на серия относително регулярни и дълги пластини. Броят на пластините е непропорционален спрямо големия брой отломъци и малкия брой ядра в крайна фаза на експлоатация. Очевидно това селище има характер на краткотрайно заселване, където е извършвана интензивна обработка на ядра и направа на оръдия, които са били изнасяни и използвани на друго място (Цонев 2007, 31–32). В целия ансамбъл има само една пластина, която носи макроследи от излъскване, отделена от двупощадково ядро (Цонев 2007, 38). Наличието на само няколко пластини от кварцит подсказва, че те вероятно са били изнасяни другаде. Този обект няма характер на работилница. Структурата на ансамбъла е подобна на този от Копривец, но се различава по малкия брой ретуширани оръдия (Цонев 2007, 31).

Антропоморфни и зооморфни фигурки

Антропоморфни фигурки. В селището са открити само една антропоморфна фигурка. Тя е изработена от глина и има червено-кафяв цвят и загладена повърхност и представлява главата на идола. Тя обхваща горна част от фигурката и няма ясна обособеност на отделните си анатомични части. На мястото, където е разположено лицето, за носа има релефна изпъкналост, като в горната част има две врязани чертички, които представят очите (Обр. 48, 2).

Лабрети. В селището Беляковец–Плочите са разкрити девет "лабрети", като осем от тях са керамични (Обр. 48, 3–8, 10) и една мраморна (Обр. 48, 9). Повърхността на керамичните, в

случаите където е запазена, е черно-кафява, кафява и излъскана или много добре загладена. Изработени са от много добре пречистена глина. "Лабретите" могат да бъдат обособени в четири основни типа. Първия тип е представен от шест екземпляра. Те имат полукръгло тяло, като от горния край излизат два рога (Обр. 48, 3-8). От едната страна в долната част излиза езичест израстък, който в някои случаи излиза над самата фигурка. В горната част се получава жлеб-улей и "лабретите" придобиват "V" образно сечение. В някои случаи жлебът-улей в горната част не е толкова добре подчертан. Друг много важен елемент при оформянето, е че от другата страна всички предмети са с равна и права страна. Самата "лабрета" също е леко сплескана. Големината на "лабретите" е между 1,2-1,5 см, а дължината на рога е до 1,2 см (Обр. 48, 6). Този тип намира аналогии в селищата Джулюница-Смърдеш (Еленски 2007, Обр. 13-5), Помощица³, Кнепище (Станковић 1989/1990, таб. I - 11, 12), Лепенски вир III а (Срејовић 1969, 43 а-5), Змаевац (Тодорова, Вайсов 1993, Рис. 49-4), Окна Сибиулуй (Paul 1995, Taf. VIII-4, Taf. XXX-1), Магура (Andreescu, Mirea in press, fig. 11, 6) и Гуйна Туркулуй-Дубова (Păunescu 1979, Fig. 14 - 8, 10, 12).

Вторият тип има цилиндрично тяло, което вероятно се изостря в долния край. Отгоре излизат два малки рогови израстъка. Той има вертикално цилиндрично сечение и кръгло хоризонтално (Обр. 48 10). Запазената дължина е 3 см. Този тип "лабрети" намират аналогии в селищата Ваксево (Чохаджиев 2001, Рис. 93-1), Джулюница-Смърдеш (Еленски 2007, Обр.13-4), Ракитово (Matsanova 1996, Tab. 9-10), Дивостин (Богданович 1987, Рис. 10-5; Кармански 1987, Т. III - 4), Доня Браневина (Karmanski 1979, Т. XLIII-3, 5, 11), Кнепище (Станковић 1989/1990, т. I-5, 6), Кучана (Stanojević 1988, 077) и Рудник (Тасић 1998, кат. бр. 19-1).

Третият тип е изработен от мрамор и има полуовално тяло с къси рогови израстъци със запазена дължина 1,7 см (Обр. 48, 9). Двете сечения имат овална форма. Формата намира аналогии в селищата Доня Браневина (Karmanski 1979, Т. XLIII-1), Кнепище (Станковић 1989/1990, Таб. I-3) и Ракитово (Matsanova 1996, Tab. 9-2). Каменни амулети са разкрити в селищата, Благотин (Станковић 1996, 21-23, Таб. I и II), Дивостин (Богданович 1987, Рис. 11, 8) и Кнепище (Станковић 1989/1990, Таб. I, 17, 18). Последният тип лабрета е дискуссионна (Обр. 48, 1). Тя е сходна с този вид предмети, но има специфичен облик. Има един запазен рог, като тялото е овално, но отзад е равно. Лицевата част на фигурката е много добре обработена докато задната е груба и неравна. Според мен е възможно този предмет да не принадлежи към типа лабрети, а да представлява апликация на зооморфно изображение от стена на съд. Такъв тип апликаци на зооморф-

ни изображения се срещат в редица раннеолитни селища от Югозападна Анатолия. Най-общо мога да кажа, че разглежданите предмети представят стилизирана бича глава, като за тяхната функция и представа съм дискутирал в други статии (Elenki 2004, 17–24; Elenki 2006, 9–14). За типа лабрети, които имат жлеб предлагам теза за съчетаване и свързване на две "лабрети". Те се трансформират в женска фигурка – Богинята–Майка, което не противоречи на неолитните култови представи. В това се отразява една идея за връзката на бика и Богинята–Майка, от което зависи благополучието и реда в общността. Това е хирогамията между плодотворното начало и оплодителните сили (Elenki 2006, 9–14).

Накити

При проучването на жилището се разкриха седем броя черупки от миди, които са използвани за направата на огърлица (*Обр. 49, 1–7*). В горната тясна част е издълбан хоризонтален улей, който служи за привързване на мидата към връвта.

Културна идентичност и хронология на селището

Раннеолитното селище принадлежи към еднослойните терасни селища⁴. Проучванията доказаха, че то има временен характер и е изоставено. Тези наблюдения се подкрепят и от анализа на кремъчния комплекс, при който също се стига до извода за кратковременния характер на селището. То обаче не е работилница за производство на кремъчни сечива (Цонев 2007, 31–39). Проблемът за хронологията и културна идентичност на селището е разглеждан в първичната публикация на резултатите от проучванията. Там то се синхронизира с най-ранните пластове на селищата Орловец, Копривец, Помощица и Крайници за България и селището Ахелион в Гърция и Дивостин от Сърбия (Станев, Elenki 1998, 11). Селището се отнася към монохромния етап на ранния неолит, като попада в последната четвърт на VII хил. пр. Хр. (Станев, Elenki 1998, 11).

Според мен точното поставяне на селището в определен времеви отрязък не е толкова безпроблемно. През последните години се проучиха нови селища от ранния неолит, които потвърдиха дългата еволюция на това раннеолитно културно явление в Централна Северна България (Elenki 2007, 96–117; 2008 под печат). В него се наблюдава близост с другите раннеолитни култури от Карпато–Долнодунавския басейн (Николов 1999, 61). Друг важен фактор е прякото въздействие, което оказват къснонеолитните култури на Анатолия (Elenki 2004, 67–70; 2008 а, под печат).

Керамиката от първата технологична категория се появява в най-ранния пласт на Копривец, Джулюница, Помощица и Орло-

вещ, но продължава и в по-късните етапи на тези селища. На този етап от проучванията няма критерии, които да правят диференциация при този вид изделия в отделните хронологични етапи. За това и в селището Беляковец-Плочите тя не може до послужи като по-точен хронологичен показател. В следващата технологична категория се разкрива такава група съдове, която придава специфичния облик на комплекса. Те имат по скоро овално тяло, като при някои се обособява къса и по-издължена шия, а устието е пречупено и заравнено. Устийният ръб може да бъде прекъснат от ямички или да представлява вълнообразна линия (Обр. 34, 1-5; Обр. 27, 3-5). Тази типологическа специфика на комплекса не се наблюдава в останалите селища от културна група Копривец. При тях има устия, които са удебелени отвън и заравнени, като има само един фрагмент, произхождащ от Копривец, който е със сходна трактовка. Подобни материали могат да се видят в Благотин (Vuković 2004, Pl. IX-1), Гривац (Bogdanović 2007, Fig. 2-5, 6) и Дивостин (Богданович 1987, рис. 7-7) селища от култура Протостарчево. За подобен начин на оформяне на устието напомнят съдове от селището Ахелион – фази I и II в Тесалия. Трябва обаче да се вземе под внимание, че трактовката и изпълнението им са различни (Gimbutas et al 1989, Fig. 5.37 6, 7; Fig. 5.39 2-5; Fig. 5.45 1-4; Fig. 5.49 1-8). Много добри аналогии за начин на оформлението на устието и формите се откриват в селището Мусулар от Централна Анатолия (Özbaşaran 2000, 132, fig. 17). Една също така специфична форма от тази технологична група (Обр. 35, 1) има точен паралел от селището Шеуеша в Румъния с тази разлика, че върху стените има връзана украса (Giută 2000, fig. 11 3). Малкият процент фина керамика ограничава типологическата картина на тази категория, която е и с най-динамичен и променящ се облик. Независимо, че полусферичните купи, които са популярни форми и се срещат в повечето селища, то чашите придават известна специфика на керамичния комплекс. Съдове със заоблените дъна са познати от Джулунца, Благотин, Ахелион, Илипинар, Хаджилар и др. Най-близък аналог на чашата (Обр. 36 4) откривам в култура Фикиртепе от Северозападна Анатолия (Bittel 1970, Abb. 9, 5). Общи аналогии комплекса намира със селището Крайници I. Това е най-вече по отношение на технологичния аспект в изработването на керамиката (Чоухаджиев и кол. 2007, 183).

Във формите аналозиите на съдовете това са паниците, купите, сферичните съдове от обикновената керамика и купите от фината керамика (Чоухаджиев и кол. 2007, 185, Обр. 3-8). Липсват специфичните черти, които се наблюдават в Беляковец и това съществено отличава двата керамични комплекса.

Украсата върху съдовете е релефна и импресо. Тя намира

точни аналогии в редица селища от културите Протостарчево, Прекриш и културна група Копривец. Става дума за комбинациите от двойка, тройка или четворка, хоризонтално поставени овални или "бъбрековидни" пъпки в горната част на съда. Те могат да бъдат видяни в Лепенски вир IIIa (Perić, Nikolić 2004, Pl. IX, 11), Гривац (Богдановић 1996, Таб. I-3), Дивостин Ia (Богданович 1987, Рис. 7, 1, 6), Благотин (Vuković 2004, Pl. IX, 4, 5; Реџић, Зечевић 1995, Таб. II-4, Таб. IV-4), Джуљюница (Еленски 2007, Обр. 8-7), Помошица (Еленски 2008 б, под печат, Обр. 3-1), Хотница-Пещерата (Еленски 2001, 28-29), Копривец⁴, Орловец⁵ и др. Същите наблюдения се потвърждават и по отношение на кръглите, релефните пъпки с ямички (Обр. 44, 6) и ямичките от пръст върху заравнения устиен ръб (Обр. 27, 1; Обр. 30, 5; Обр. 31, 3; Обр. 34, 1-3; Обр. 36, 8). Някои от украсите се срещат само в едно селище. Това са редицата от овални коси пъпки (Обр. 45, 12, 13) в Копривец III⁶, двете редици от малки кръгли пъпчици в средната част на съда (Обр. 45, 7) във Ващеми-Албания и отпечатъците от пръсти върху двойката овални пъпки (Обр. 45, 4) в Помошица I (Еленски 2008 б, под печат, Обр. 9-8).

Импreso украсата е представена от два вида, като това пестеливо представяне се различава от Протостарчевския и Прекришкия културен комплекс. В керамичния комплекс не бяха разкрити керамични фрагменти с бяла рисунка. Независимо от недобре запазената повърхност на фината керамика, според мен не това е причината за липсата и⁷. По-скоро това отразява реалното състояние в комплекса.

Друга характерна черта е липсата на барботинна украса върху грубата керамика. Дъната носят облика и характера на раннонеолитните керамични комплекси. Те са равни, заоблени и пръстеновидни при фината керамика, докато при дебелостенната са равни или равни с удебелена платформа. Изключение правят двете овални дъна. Техният тип е познат и в други Балкански (Perić, Nikolić 2004, Pl. XIX, 2, Pl. XX, 3; Чохаджиев и кол. 2007, Обр. 10-18) или Анатолийски раннонеолитни комплекси.

Един от тях има тялото на съда също с овална форма, което е резултат сплескването на съда (Обр. 42, 2). Този тип съдове не са ми познати в Балкански контекст. Аналогии могат да се видят в селищната могила Хаджилар VI-V (Mellart 1970, fig. 60, 17, fig. 59, 11; 13, fig. 55, 8; fig. 54, 1; fig. 51, 9).

От гореизложения анализ е видно, че селището Беляковец - Плочите носи редица белези на селищата от раннокерамичния Балкански неолит, от една страна, а от друга - спецификата на комплекса се предава от къснонеолитните култури в Северозападна и Централна Анатолия. То генетически е свързано с културна група Копривец, но най-вероятно при формиране на об-

лика му оказват влияния и на вторични анатолийски импулси. Според мен селището се явява като етап от първата фаза на неолита в басейните на реките Янтра и Русенски Лом. Това хронологически го поставя между Джулюница I, Копривец I, Поляница-платото, Помощица I и вероятно Орловец I, от една страна, а от друга страна следващата, втора фаза на тези селища. Известните абсолютни дати на селищата Поляница-Платото (Görsdorf, Vojadžiev 1996, 114), Джулюница I и Джулюница II^s ми дават основание да допусна, че вероятната датировка на селището е между 6200 и 6000 г. пр. Хр.

Каталог на находките

1. Лабрета. Изработена от мрамор. Има овално тяло с излизащи два израстъка в горната част, които представляват рога. Долната част е леко отчупена. Размери: дъл. – 1,8 см; шир. – 1,4 см; деб. – 0,6 см. № 2469 ТОМ/п (Обр. 48, 9).

2. Лабрета. Изработена от глина. Кафява и излъскана повърхност. Има полуовално тяло и езичест израстък в предната част. В горната си част има запазен един рог, а другият отчупен. Размери: дъл. – 1,4 см; шир. – 2,5 см; деб. – 1,5 см. № 2468 ТОМ/п (Обр. 48, 6).

3. Лабрета. Изработена от глина. Светлокафява и много добре загладена повърхност. Има полуовално тяло и езичест израстък в предната част. В горната си част има двата рога, които са отчупени. Размери: дъл. – 1,2 см; шир. – 1,4 см; деб. – 1,2 см. № 2467 ТОМ/п (Обр. 48, 7).

4. Лабрета. Изработена от глина. Черна и много добре загладена повърхност. Има полуовално тяло и езичест израстък в предната част. В горната си част има двата рога, които са отчупени. Размери: дъл. – 1,5 см; шир. – 1,5 см; деб. – 1,2 см. № 2471 ТОМ/п (Обр. 48, 8).

5. Лабрета. Изработена от глина. Черна и добре загладена повърхност. Има полуовално тяло и езичест израстък в предната част. Дясната горна част е отчупена, и левият рог, а също и езичестият израстък. Размери: дъл. – 1,2 см; шир. – 1 см; деб. – 0,9 см. № 2470 ТОМ/п (Обр. 48, 4).

6. Лабрета. Изработена от глина. Кафяво-черна и излъскана повърхност. Има полуовално тяло и езичест израстък в предната част. Двата рога и част от езичестия израстък са отчупени. Размери: дъл. – 1,3 см; шир. – 1,5 см; деб. – 1,1 см. П./95 № 29 (Обр. 48, 3).

7. Лабрета. Изработена от глина. Кафява и излъскана повърхност. Има полуовално тяло и езичест израстък в предната част.

Част от лявата половина и десният рог са отчупени. Размери: дъл. – 1,7 см; шир. – 1,3 см; деб. – 1,3 см. П./95 № 47 (Обр. 48, 5).

8. Лабрета. Изработена от глина. Кафява и загладена повърхност. Има цилиндрично тяло и два рогови израстъка. В долната част е леко отчупен, а също и двата рога. Размери: дъл. – 3 см; шир. – 0,9 см; деб. – 0,9 см (Обр. 48, 10).

9. Лабрета. Изработена от глина. Кафява и загладенана повърхност. Има полу овално тяло и два рога. Единият рог е отчупен. Размери: дъл. – 2,7 см; шир.–4,3 см; деб. – 1,8 см. П./95 № 29 (Обр. 48, 1).

10. Антрополоморфна фигурка. Изработена от глина. Кафява и загладена повърхност. Запазена е само главата. Има конична форма. Лицето е релефно обособено с две връзани чертички, които представят очите. Размери: дъл. – 2,6 см; шир. – 1,6 см; деб. – 1,3 см (Обр. 48, 2).

11. Мида – част от накит. В тясната си част е изработен улей за връзване на влакно. Отчупена в долната част. Размери: дъл. – 2,5 см; шир. – 1,5 см; деб. – 0,4 см. № 2466 ТОМ/п (Обр. 49, 1).

12. Мида–част от накит. В тясната си част е изработен улей за връзване на влакно. Размери: дъл. – 3,4 см; шир. – 1,6 см; деб. – 0,4 см. № 2464 ТОМ/п (Обр. 49, 4).

13. Мида – част от накит. В тясната си част е изработен улей за връзване на влакно. Размери: дъл. – 3,3 см; шир. – 1,3 см; деб. – 0,3 см. № 2463 ТОМ/п (Обр. 49 6).

14. Мида – част от накит. В тясната си част е изработен улей за връзване на влакно. Отчупена в долната част. Размери: дъл. – 2,2 см; шир. – 1,5 см; деб. – 0,4 см. № 2465 ТОМ/п (Обр. 49, 2).

15. Мида – част от накит. В тясната си част е изработен улей за връзване на влакно. Размери: дъл. –3,4 см; шир. –1,4 см; деб. – 0,3 см. №2462 ТОМ/п (Обр. 49, 3).

16. Мида – част от накит. В тясната си част е изработен улей за връзване на влакно. Малко отчупена в долната част. Размери: дъл. – 3,3 см; шир. – 1,4 см; деб. – 0,3 см (Обр. 49, 5).

17. Мида – част от накит. В тясната си част е изработен улей за връзване на влакно. Размери: дъл. – 3,6 см; шир. – 1,5 см; деб. – 0,4 см (Обр. 49, 7).

18. Шило. Изработено от кост. Размери: дъл. – 4,6 см; шир. – 1,1 см; деб. – 0,7 см. П./98 № 1 (Обр. 47, 5).

19. Шило. Изработено от кост. Размери: дъл. – 5,3 см; шир. – 1,3 см; деб. – 0,7 см. П./98 № 9 (Обр. 47, 4).

20. Шило. Изработено от кост. Отчупен е върхът и горната част. Размери: дъл. – 3,9 см; шир. – 0,8 см; деб. – 0,4 см. П./98

№ 25 (Обр. 47, 3).

21. Шило. Изработено от кост. Размери: дъл. – 5,9 см; шир. – 1 см; деб. – 0,4 см. № 2472 ТОМ/п (Обр. 47, 9).

22. Шило. Изработено от кост. Върхът отчупен. Размери: дъл. – 10,3 см; шир. – 0,7 см; деб. – 0,4 см. № 2474 ТОМ/п (Обр. 47, 2).

23. Шило. Изработено от кост. Върхът отчупен. Размери: дъл. – 8,3 см; шир. – 0,8 см; деб. – 0,5 см. № 2475 ТОМ/п (Обр. 47, 7).

24. Шило. Изработено от рог. Размери: дъл. – 6,7 см; шир. – 5 см; деб. – 1,5 см. № 2473 ТОМ/п (Обр. 47, 6).

25. Костен връх . Изработено от кост. Върхът отчупен. Размери: дъл. – 1,5 см; шир. – 2,2 см; деб. – 1,4 см. П/95 № 15 (Обр. 47, 1).

26. Пластина. Изработена от кост. Запазена частично. Има пробита дупка в горната част. Размери: дъл. – 4,5 см; шир. – 1,4 см; деб. – 0,2 см. П./98 № 15 (Обр. 47, 8).

27. Брадва. Изработена от светлозелена скала – андезид. Полирана повърхност. Има овална форма. Размери: дъл. – 19,7 см; шир. – 7,2 см; деб. – 4,6 см. № 2476 ТОМ/п 46 1.

28. Брадва. Изработена от светлозелена скала–андезид. Острието е отчупено. Повърхността е полирана. Размери: дъл. – 9,2 см; шир. – 5,3см; деб. – 2,7 см. П./98 №2 (Обр. 46, 2).

29. Брадва. Изработена от сиво – кафява скала с бели включения. Полирана повърхност. Запазена е само тилната част. Размери: дъл. – 4 см; шир. – 5 см; деб. – 3,6 см (Обр. 46, 3).

30. Гладилка. Изработена от зелена скала. Полирана повърхност. Формата е овална. Размери: дъл. – 7,1 см; шир. – 4,7 см; деб. – 1,4 см. П/95 №33 (Обр. 46, 4).

31. Хромел. Изработен от сив и дребнозърнест пясъчник. Загладена повърхност, форма на издължен овал. Отчупен от едната страна. Размери: дъл. – 10,6 см; шир. – 5,5 см; деб. – 3,7 см. № 2478 ТОМ/п (Обр. 46, 5).

32. Хромел. Изработен от сив–зелен и дребнозърнест пясъчник. Загладена повърхност и с овална форма. Размери: дъл. – 11 см; шир.– 6,7 см; деб. – 3,6 см. П/98 № 3 (Обр. 46, 7).

33. Хромел. Изработен от червено–сив и дребнозърнест пясъчник. Загладена повърхност и овална форма. Половината от него е отчупена. Размери: дъл. – 10,6 см; шир. – 5,5 см; деб. – 3,7 см. № 2478 ТОМ/п (Обр. 46, 6).

БЕЛЕЖКИ:

¹ Наблюденията на тази керамична технологична група в други селища показват, че повърхността е полирана или много добре излъскана с блясък.

² Лични наблюдения. Материалът се съхранява във фонд "Праистория" на ИМ-Попово. Благодаря на С. Станев за предоставената ми възможност да се запозная с него.

³ В първата публикация, в която се публикуват резултатите от разкопките е изказано становището, че селището се състои от два хоризонта (Станев, Еленски 1998, 7-8). По отношение на жилището от втори хоризонт се е счита, че е загинало от пожар и наводнено. След това селището повторно е застроено, впоследствие е наводнено (Станев, Еленски 1998, 7-8). Според мен не бяха регистрирани следи от опожарено жилище, а само разрушена основа на пещ в жилището. Също така няма установени следи от повторно застрояване. Културният пласт е хомогенен и еднороден. Според нас поради високата ерозия, на която са подложени склоновете на Беляковското плато вследствие на интензивни валежи, както и ниската растителност се отразяват в начина, по който се отлагат отделните седименти в културния пласт. Фактът, че често се срещат по-малки или по-големи камъчета, не е доказателство, че това са следи от наводнение, което е заляло селището. Това показва, че и през този период имаме наличие на нестабилен ландшафт без екстремни ситуации. Дори след напускането на селището пластът от дребни камъчета, който се е образувал между него и пласта от тракийската епоха, е незначителен. Защото времето между двата пласта е в рамките на 8 хилядолетия, а дебелината (5-10 см) на този "килим" не е нещо необичайно, като се вземе под внимание високата ерозивна активност на този ландшафт.

⁴ Лични наблюдения. Материалът се съхранява във фонд "Праистория" на ИМ-Русе. Благодаря на Д. Чернаков за предоставената ми възможност да се запозная с него.

⁵ Лични наблюдения.

⁶ Лични наблюдения. Материалът се съхранява във фонд "Праистория" на ИМ-Русе. Благодаря на Д. Чернаков за предоставената ми възможност да се запозная с него.

⁷ Керамиката има фин слой ангоба (това предполага за излъскване или полиране) или е матирана. Преобладават фрагментите с черно-кафяв или черен цвят. Личните ми наблюдения върху този вид изделия е, че те не дават предпоставки за съществуването на бяла рисунка.

⁸ Непубликувани данни.

ЛИТЕРАТУРА:

Богданович 1987: М. Богданович. Неолитическите поселения в Дивостине и протостарвческа култура. – Советская археология, 2, 1987, 5-17.

Богданович 1996: М. Богданович. Неолитска населя у Гривцу. – Гласник Српског археолошког друштва, 11, 1996, 27-39.

Божилова, Лазарова, Страшевска 1985: Е. Божилова, М. Лазарова, К. Страшевска. Геоморфологическите особености и развитие на растителността в района на озеро Сребърна. Годишник на Софийския университет "Климент Охридски" – Биологически факултет, 79 (2), 1985, 99-109.

Георгиев 1991: М. Георгиев. Физическа география на България. София, 1991.

Евлогиев, Попов, Йорданов 2001: Й.Евлогиев, В. Попов, Д. Йорданова. Палео-

графски събития през холоцена в долината на р. Банински Лом при с. Копривец, Русенско. – Известия на исторически музей Русе, 6, 2000 (2001), В. Търново, 105–113.

Еленски 2000: Н. Еленски. Раннеолитни селища в средното течение на Янтра. В: В. Николов (ред.). Тракия и съседните райони през неолита и халколита, София, 2000, 21–31.

Еленски 2001: Н. Еленски. Сондажни проучвания на неолитното селище с. Хотница– “Пещерата–Изток”, Великотърновско, през 2001 г. – Археологически открития и разкопки през 2001 г., ХLI Национална археологическа конференция, 2002, София, 28–29.

Еленски 2004: Н. Еленски, Н. Културни контакти през ранния неолит на Централна Северна България с Тракия и района на Мраморно море. – В: В. Николов, К. Бъчваров, П. Калчев (ред.). Праисторическа Тракия – Доклади на международния симпозиум в Стара Загора 30. 09. – 04. 10. 2003, 2004, 67–70, 76–79.

Еленски 2006: Н. Еленски. Един тип “лабрети” от ранния неолит на Балканския полуостров – функция и представа (една възможна интерпретация).– Известия на Регионален исторически музей–Велико Търново, ХХI, 2006, В. Търново, 9–14.

Еленски 2007 а: Н. Еленски. Сондажни проучвания на раннеолитното селище Джулюница–Смърдеш, Великотърновско (предварително съобщение). – Археология, 1–4, 2006 (2007), 96–117.

Еленски 2007 б: Н. Еленски. Най-ранните фази на неолита в басейните на реките Янтра и Русенски Лом – проблеми на културната идентичност.– В: М. Гюрова (ред.). Национална конференция Праисторически проучвания в България: Новите предизвикателства, 26–29 април 2006 г. Пещера, Велико Търново, (под печат).

Еленски 2007 в: Н. Еленски. Керамичния комплекс от първия пласт на раннеолитното селище до с. Помощица, Поповско (предварително съобщение). (под печат)

Зубаков 1986: В. Зубаков. Глобалните климатическите събития плейстоцена. 1986, Гидрометеиздат, Ленинград.

Кармански 1987: С. Кармански. Лабрете са локалитета Донья Бранъевина у светлу нових археоложких и етноложких података.– Гласник САД, 4, 1987, 101–106.

Лихардус и кол.. 2001: Я. Лихардус, А. Фол, Л. Гетов, Ф. Бертемес, Р. Ехт, Р. Катинчаров, И. К. Илиев. Изследвания в микрорегион на с. Драма 1983–1999. София, 2001.

Николов 1997: В. Николов. Сондажни проучвания на праисторическото селище в м. “Изгорялата нива” край с. Помощица, Поповско през 1995г. – В: Попово в миналото, 2, 1997, 33–37.

Николов 1998а: В. Николов. Проучвания върху неолитната керамика в Тракия. –Керамичните комплекси Караново II–III, III, III–IV в контекста на Северозапад на Анатолия и Югоизточна Европа. София, 1998.

Николов 1998б: В. Николов. Методически принципи за изследването на неолитните керамични комплекси. – Археология, 1998, 3–4, 1–10.

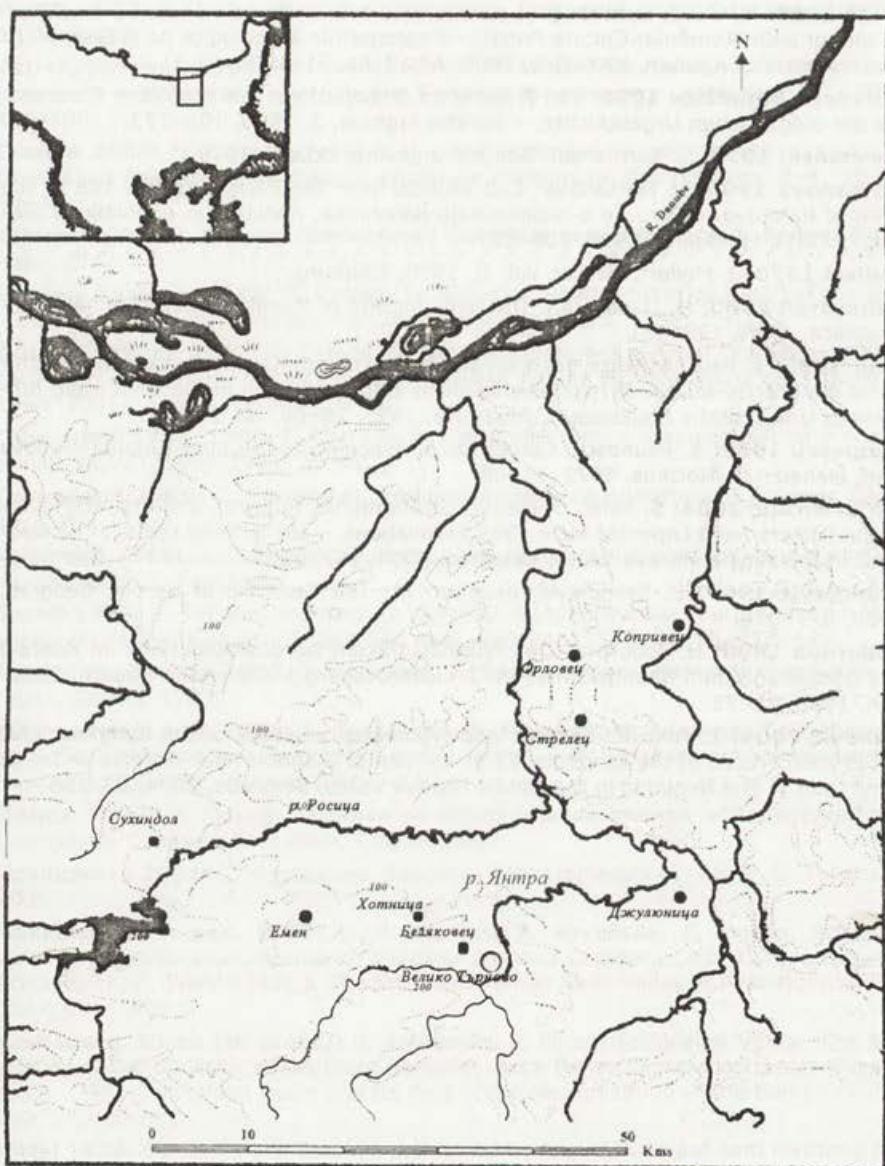
Николов 1999: В. Николов. Културно–хронологически проблеми на ранния неолит в днешна Западна България. Старини, 1999, 2, 59–65.

Петрова 2003: В. Петрова. Класификация на керамичните съдове от къснохалколитната култура Караново VI в Тракия. – Археология, 2003, 2, 15–27.

Попов 1994: В. Попов. Периодизация и хронология на неолитните и халколитни култури от поречието на р. Русенски Лом. – Годишник на департамент археология–Нов Български Университет, I, 1994, 294–302.

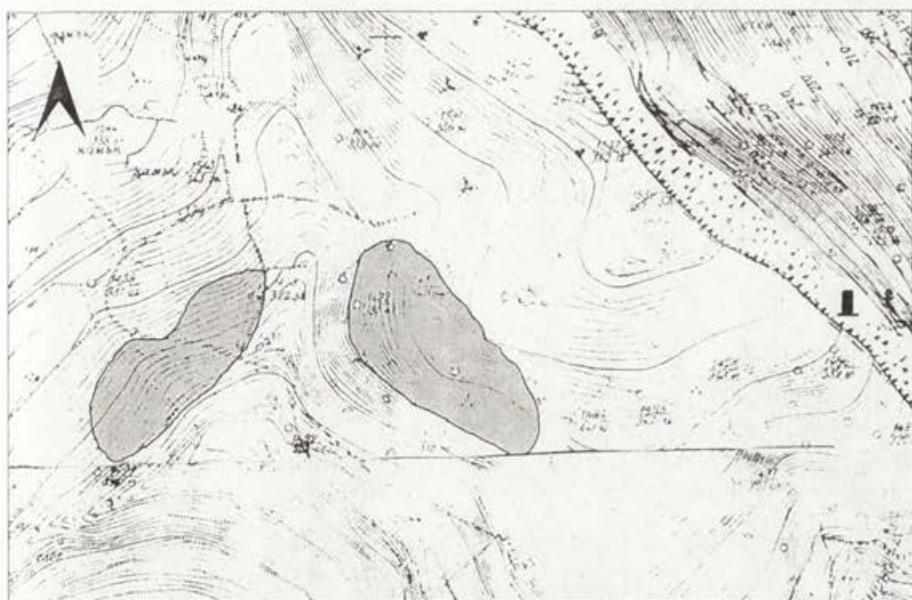
- Попов 1996:** В. Попов. Периодизация и хронология на неолитните и халколитни култури от поречието на р. Русенски Лом. 1996, Русе.
- Попов 1925:** Р. Попов. Беляковското плато. Пещери и доисторически селища. 1925, София
- Реџић, Зечевић 1995:** М. Реџић, Ј. Зечевић. Неолитско насеље Благодина – ископавања у 1993 години. – Гласник Српског археолошког друштва, 10, 1995, 169–180.
- Станев 2000:** П. Станев. Генезис и синхронизација на неолитните култури в Централна Северна Българија. – Архив за поселишни проучвания, 3–4, 1997, 14–30.
- Станев 2002:** П. Станев. Самоводене. Неолитна селишна могила. Велико Търново, 2002.
- Станев, Еленски 1998:** П. Станев, Н. Еленски. Раннеолитно терасно селище “Плочите” – Велико Търново. – В: Дни на науката 98, 3, 1998, 3 – 12.
- Станев, Станев 2002:** П. Станев, С. Станев. Неолитно селище Орловец–результати от проучванията през 1996–1998 година.–Архив за поселишни проучвания, 1999 (2002), 1–2, В. Търново, 9–16.
- Станковић 1989/1990:** С. Станковић. Представа бика у старијем неолиту.–Старинар, XL/XLI, 1989/1990, 35–41.
- Станковић 1996:** С. Станковић. Камени амулети са Благодина.– Гласник САД, 11, 1996, 21–26.
- Срејовић 1969:** Д. Срејовић. Лепенски вир. Нова праисторијска култура у Подунављу, 1969, Београд.
- Тасић 1998:** Н. Тасић. Старчевачка култура.–В:Археолошко благо Косова и Метохије од неолита до раног средњег века, Београд, 1998, 34–55, 423–449.
- Тодорова, Вайсов 1993:** Х. Тодорова, И. Вайсов. Новокаменната епоха в Българија, София, 1993.
- Фотакиева и кол. 1976:** Е. Фотакиева, М. Милчева, М. Андонов, Т. Ватралов, И. Бобев. Почвите във Великотърновски окръг. – В: Проучвания на почвите в Българија, III, 1976, София, БАН, 7–162.
- Цонев 2007:** Ц. Цонев. Техники на обработка на кремък и палеосреда от Централна Северна Българија, София, 2007.
- Чохаџиев 2001:** С. Чохаџиев. Ваксево. Праисторически селища. В. Търново, 2001.
- Чохаџиев и кол. 2007:** С. Чохаџиев, А. Бакъмска, Л. Нинов. Крайници – раннокерамично селище от басейна на река Струма. – In: Н. Todorova, М. Stefanovich, G. Ivanov (edit.). The Struma/Strymon River Valley in Prehistory, Sofia, 2007, 181–190.
- Andreescu, Mirea (in press):** R. Andreescu, P. Mirea. Teleorman Valley. The beginning of the Neolithic in Southern Romania. Acta Terrae Septemcastrensis (Round Table – “The Carpathian Basin and Its Role in the Neolithisation of the Balkan Peninsula”), (in press)
- Bittel 1970:** Bemerkungen über die prähistorische Ansiedlung auf dem Fikirtepe bei Kadiköy (Istanbul). Istanbul Mitteilungen, 19–20, 1969–1970, 1–19.
- Bogdanović 2007:** M. Bogdanović. Proto–Starchevo Culture and Early Neolithic in the Struma Valley. – In: Н. Todorova, М. Stefanovich, G. Ivanov (edit.). The Struma/Strymon River Valley in Prehistory, Sofia, 2007, 201–208.
- Elenski 2004:** N. Elenski. Frühneolithische zoomorphe Figurinen aus dem Zentralen Nordbulgarien. – In: V. Nikolov, K. Băčvarov (Hrsg.). Von Domicia bis Drama. Gedenkschrift für Jan Lichardus, Sofia, 2004, 17–24.

- Gimbutas et al. 1989:** M. Gimbutas, Sh. Winn, D. Shimabuku. Achilleon. A Neolithic Settlement in Thessaly, Greece, 6400–5600 BC, Los Angeles, 1989.
- Giută 2000:** M. Giută. Contribuții la cunoașterea celui mai vechi orizont al neoliticului timpuriu din România: Cultura Precriș – Descoperirile arheologice de la Șeușa – *La cărarea morii*. – *Apulum*, XXXVII/1, 2000, Alba Iulia, 51–100.
- Görsdorf, Bojadžiev 1996:** Von J. Görsdorf, J. Bojadžiev. Zur absoluten Chronologie der bulgarischen Urgeschichte. – *Eurasia Antiqua*, 2, 1996, 105–173.
- Karmanski 1979:** S. Karmanski. Donja Branjevina, Odžaci, 1979.
- Matsanova 1996:** V. Matsanova. Cult objects from the Early Neolithic site at the town of Rakitovo. – *Poročilo o raziskovanju paleolitika, neolitika in eneolitika v Sloveniji*, XXIII, Ljubljana, 1996, 105–127.
- Mellart 1970:** J. Mellart. *Hacılar*, vol. II, 1970, Edinburg.
- Özbaşaran 2000:** M. Özbaşaran. The Neolithic site of Musular – Central Anatolia. – *Anatolica*, XXVI, 129–151.
- Paul 1995:** I. Paul. Aspekte des Karpatisch-Balkanisch-Donauländischen neolithikums die Präcriș-kultur.–In: *Vorgeschichtliche Untersuchungen in Siebenbürgen*, Bibliotheca Universitatis Apulensis, I, Alba Iulia, 1995, 28–68, taf. I–XXXII.
- Păunescu 1979:** A. Păunescu. Cercetările arheologice de la Cuina Turcului–Dubova (jud. Mehedința). *Tibiskus*, 1979, 11–66.
- Perić, Nolić 2004:** S. Perić, D. Nolić. Stratigraphic, Cultural, and Characteristics of the Pottery from Lepenski Vir – 1965 Excavations. – In: S. Perić (edit.). *The Neolithic in the Middle Morava Valley*, Belgrade, 2004, 157–217.
- Stanojević 1988:** Z. Stanojević. *Kučajna*, In: *The Neolithic of Serbia*, Beograd, 1988, 077–078.
- Todorova 1990:** H. Todorova. Das Frühneolithikum Nordostbulgariens im Kontext des Ostbalkanischen Neolithikums.–In: J. Lichardus(Hrg.). *Die ersten Bauern*, 2, Zurich, 1990, 71–75.
- Vuković 2004:** J. Vuković. Statistic and typological analyses of the Early Neolithic pottery excavated in the structure 03 at the site of Blagotin near Trstenik. – In: S. Perić (edit.). *The Neolithic in the Middle Morava Valley*, Belgrade, 2004, 83–156.



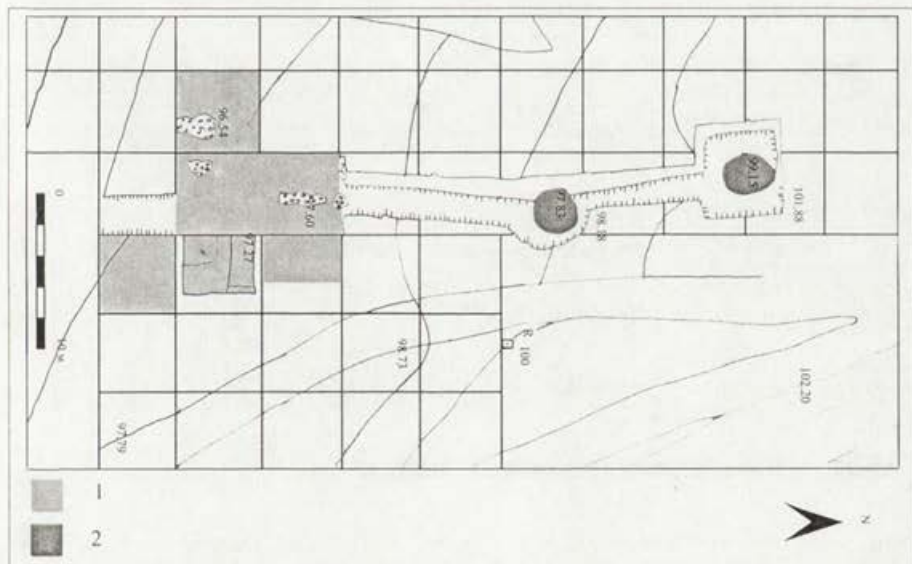
Обр. 1. Карта на по-важни раннеолитни селища от басейна на реките Янтра и Русенски Лом споменати в текста.

Fig. 1. Map of the Early Neolithic settlements in the river basins of Yantra and Rusenski Lom.



Обр. 2. Беляковец–Плочите, Великотърновско. Топографски план на селището и заеманата от него площ.

Fig. 2. Belyakovets–Plochite, Veliko Tarnovo region. Topographic plan of the site and the his area.



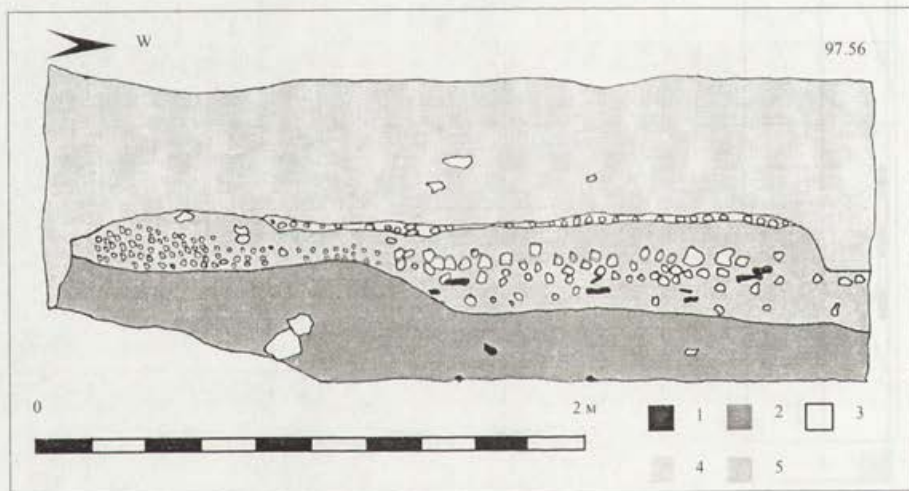
Обр. 3. Беляковец–Плочите, Великотърновско. Топографски план и план–квadratната мрежа с проучваните квадрати. Легенда: 1 – съоръжения за изпичане на вар, 2 – проучвана площ.

Fig. 3. Belyakovets–Plochite, Veliko Tarnovo region. Topographic plan of the site and plan of the trenches.



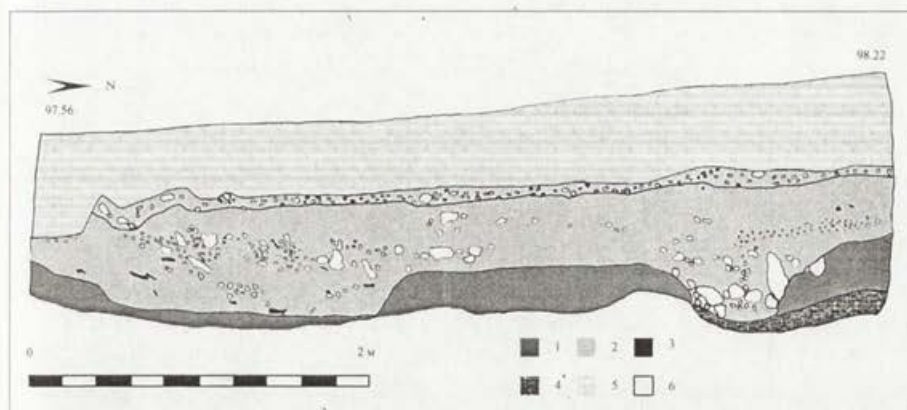
Обр. 4. Беяковец-Плочите, Великотърновско. Съоръжение за изпичане на вар.

Fig. 4. Belyakovets-Plochite, Veliko Tarnovo region. Construction for lime baking.



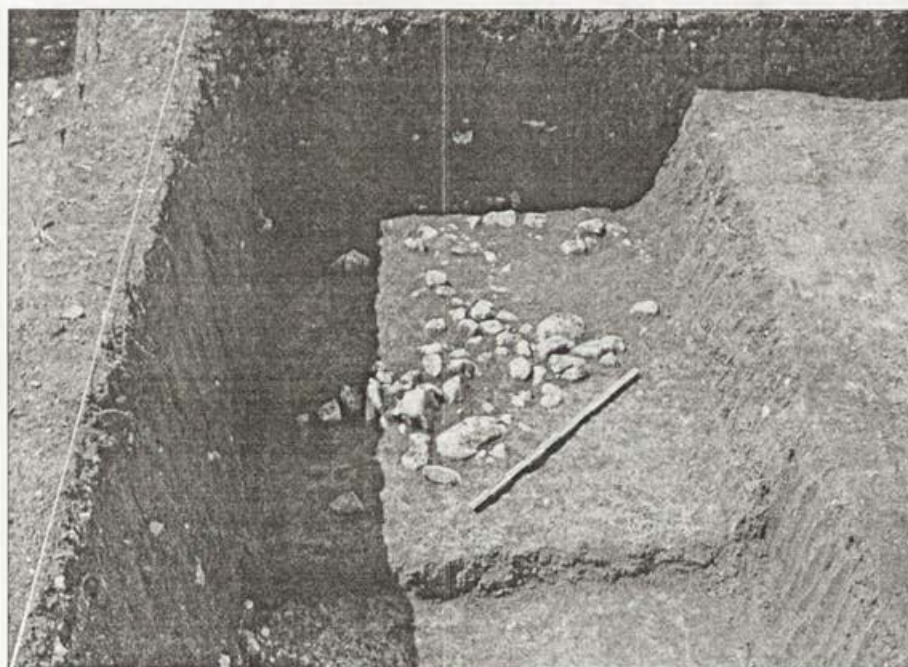
Обр. 5. Беяковец-Плочите, Великотърновско. Южен профил на кв. I^f₁₆. Легенда: 1 - камък, 2 - светлокафяв пласт, 3 - керамика, 4 - кафяв пласт, 5 - черен пласт.

Fig. 5. Belyakovets-Plochite, Veliko Tarnovo region. Southern section of trench I^f₁₆. Legend: 1 - stones, 2 - light-brown layer, 3 - pottery, 4 - brown layer, 5 - black layer.

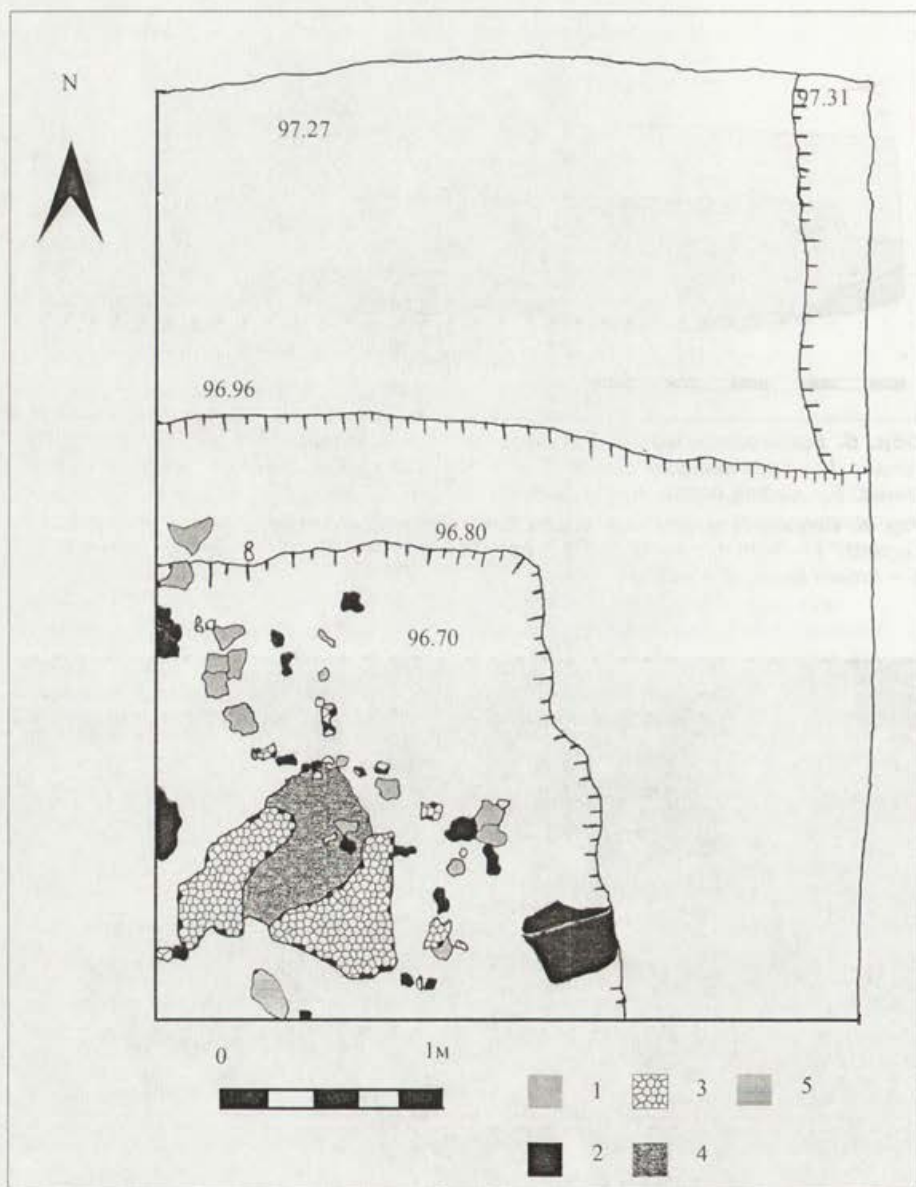


Обр. 6. Беяковец-Плочите, Великотърновско. Западен профил на кв. I^E₁₆. Легенда: 1 – светлокафяв пласт, 2 – черен пласт, 3 – камък, 4 – жълто-кафява глина, 5 – кафяв пласт, 6 – керамика.

Fig. 6. Belyakovets-Plochite, Veliko Tarnovo region. Western section of trench I^E₁₆: Legend: 1 – light-brown layer, 2 – black layer, 3 – stones, 4 – yellow-brown layer, 5 – brown layer; 6 – pottery.

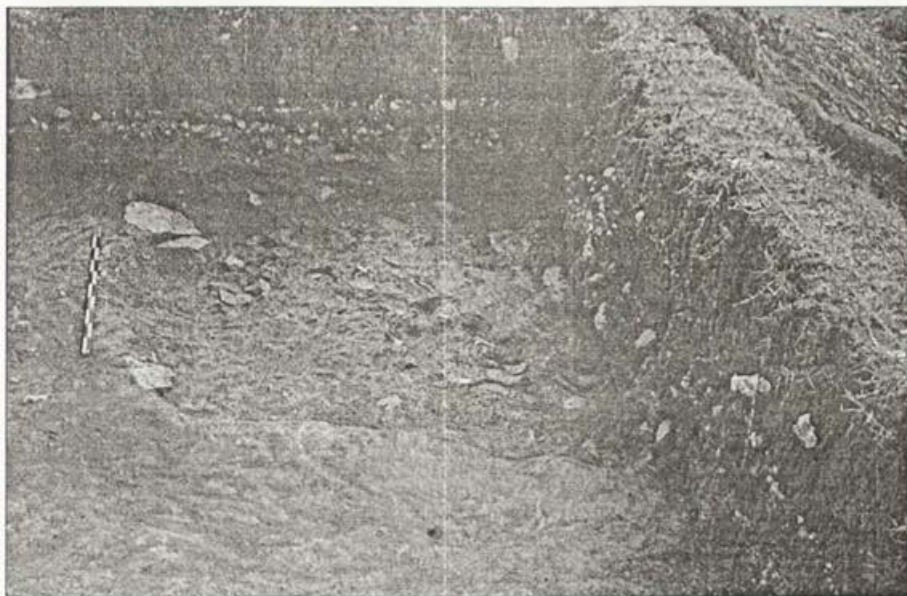


Обр. 7. Беяковец-Плочите, Великотърновско. Каменна основа от зид в кв. I^E₂₀.
Fig. 7. Belyakovets-Plochite, Veliko Tarnovo region. The stone base from wall in qd. I^E₂₀



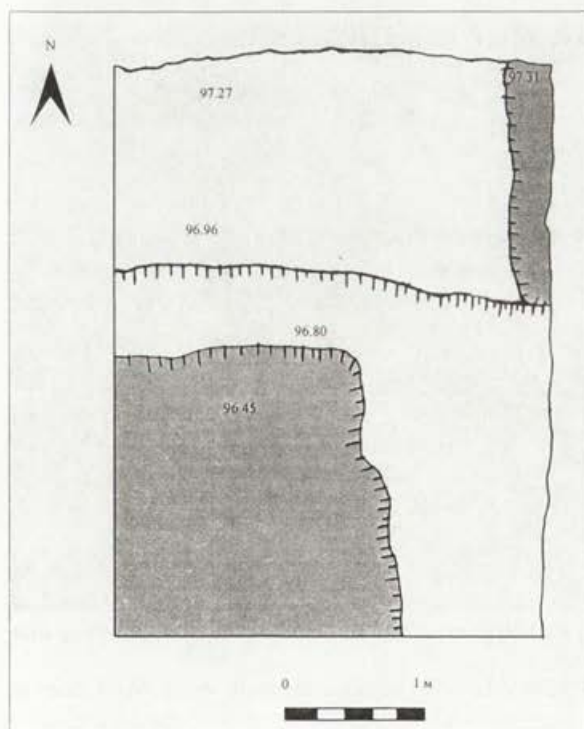
Обр. 8. Беляковец-Плочите, Великотърновско. Разрушена основа на пещ при проучването на вкопаното жилище в кв. I¹⁶. Легенда: 1 - керамика, 2 - камък, 3 - фрагменти от основа на пещ, 4 - пепел с разпрашени мазилки, 5 - непечена глина.

Fig. 8. Belyakovets-Plochite, Veliko Tarnovo region. Destroy oven from dug-in house in qv. I¹⁶. Legend: 1 - pottery, 2 - stone, 3 - destroy oven, 4 - ash with plaster, 5 - clay.



Обр. 9. Беляковец–Плочите, Великотърновско. Етап от проучването на вкопаното жилище в кв. I^F₁₆.

Fig. 9. Belyakovets–Plochite, Veliko Tarnovo region. Dug-in house in qv. I^F₁₆.



Обр. 10. Беляковец–Плочите, Великотърновско. План на вкопаното жилище в кв. I^F₁₆. Легенда: 1 – вкопано жилище, 2 – вкопаване № 1.

Fig. 10. Belyakovets–Plochite, Veliko Tarnovo region. Plan at dug-in house in qv. I^F₁₆.



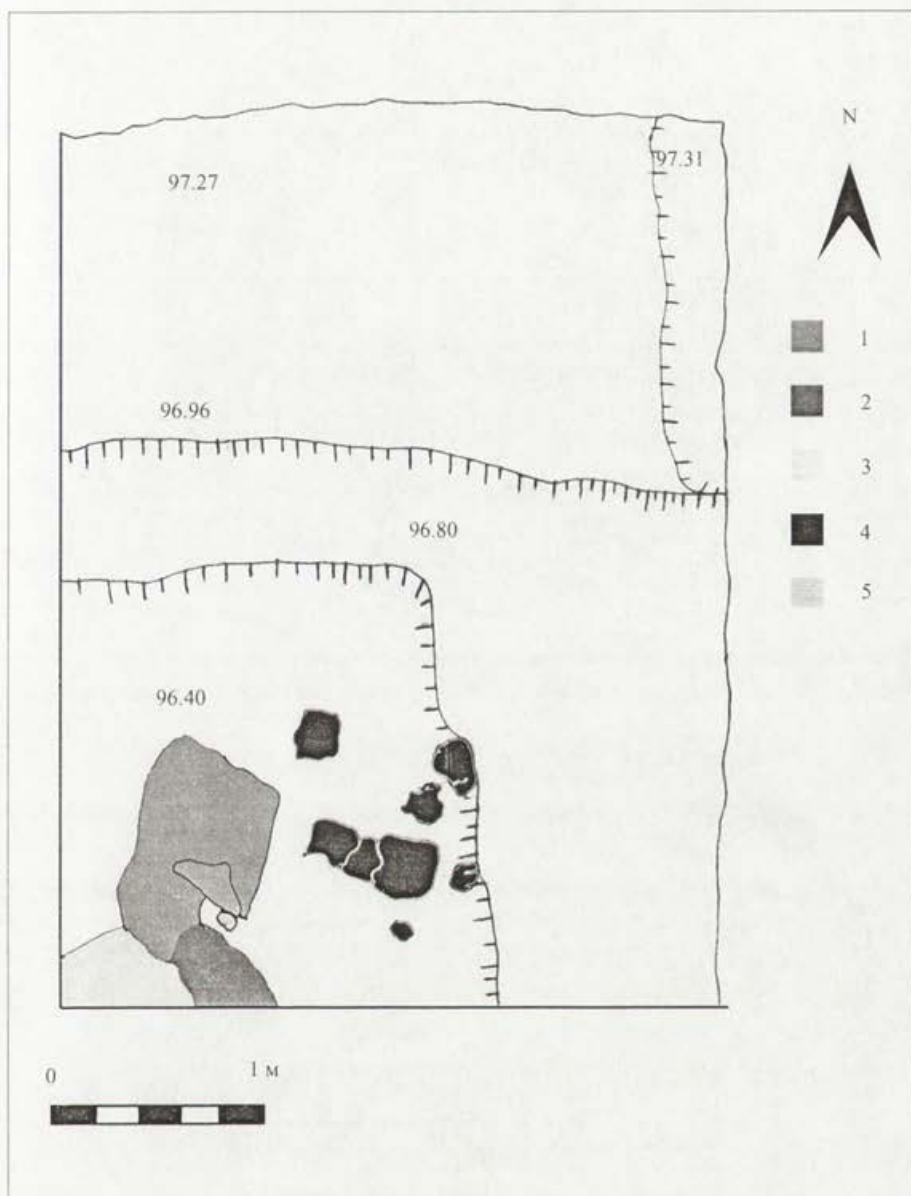
Обр. 11. Беяковец-Плочите, Великотърновско. Струпване от черупки на миди и керамичен съд в кв. I^F₁₆ на дълбочина 0, 85 м.

Fig. 11. Belyakovets-Plochite, Veliko Tarnovo region. Heaping from muschels and vessel in qv. I^F₁₆.



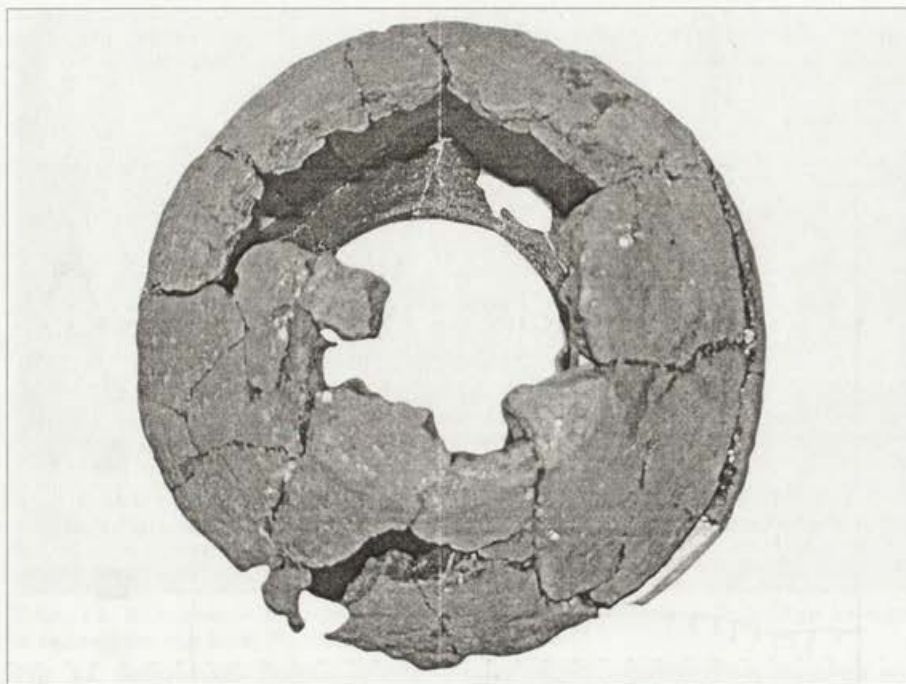
Обр. 12. Беяковец-Плочите, Великотърновско. Разрушена основа на пещ във вкопаното жилище на кв. I^F₁₆.

Fig. 12. Belyakovets-Plochite, Veliko Tarnovo region. Destroy oven from dug-in house in qv. I^F₁₆.



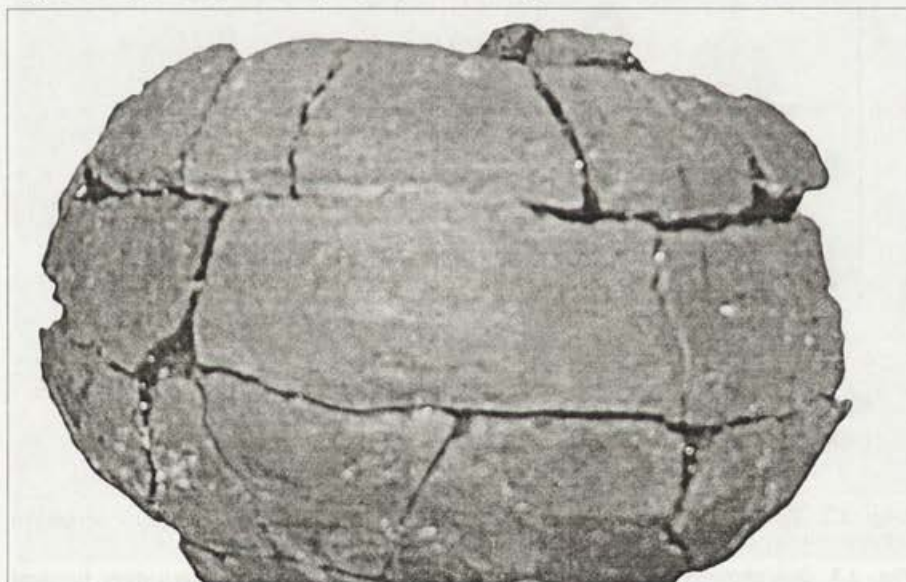
Обр. 13. Беляковец–Плочите, Великотърновско. Пепелно петно върху основата на вкопаното жилище в кв. I^f₁₆.

Fig. 13. Belyakovets–Plochite, Veliko Tarnovo region. Spot from ash over base at dug-in house in qv. I^f₁₆.



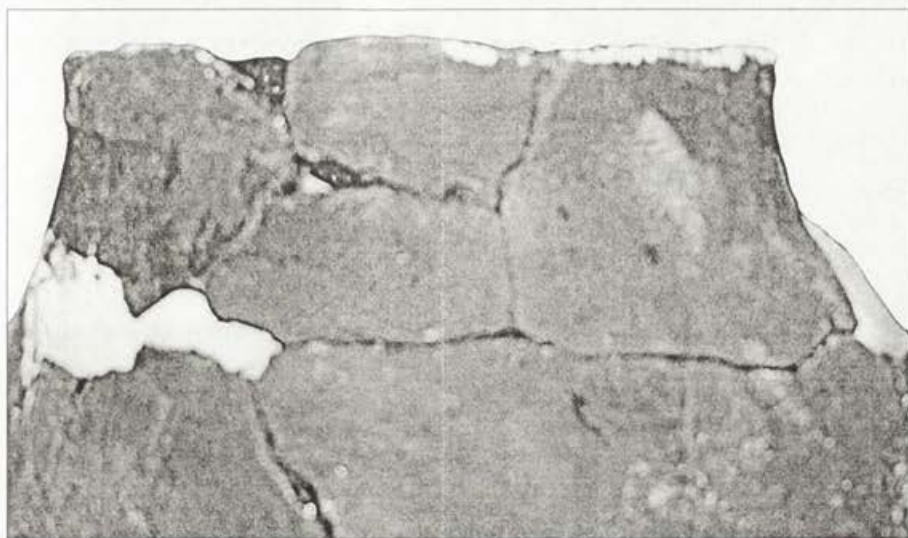
Обр. 14. Беляковец–Плочите, Великотърновско. Дъното на съда.

Fig. 14. Belyakovets–Plochite, Veliko Tarnovo region. The base at vessel.



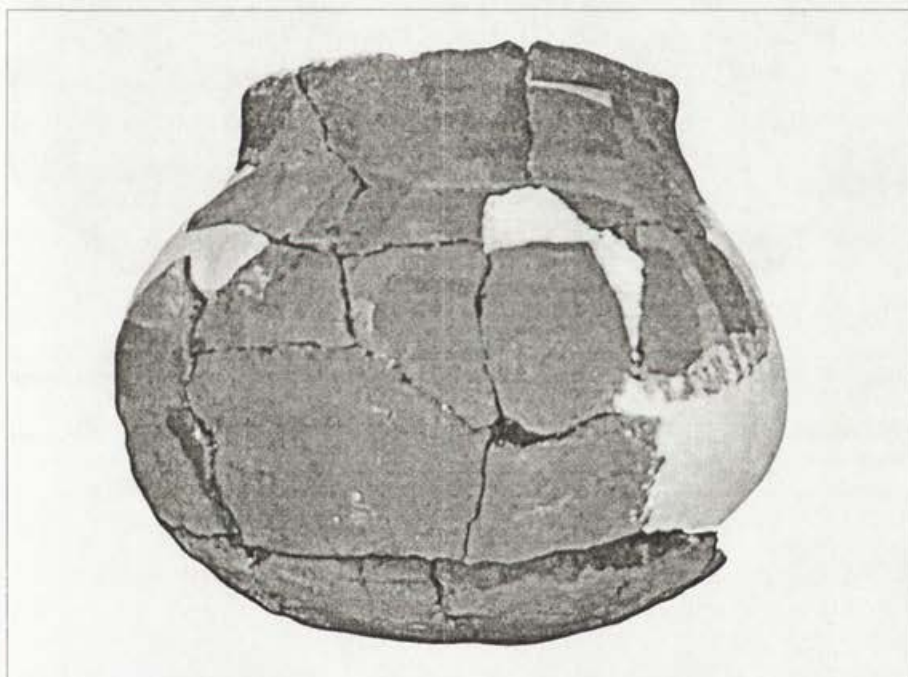
Обр. 15. Беляковец–Плочите, Великотърновско. Трите основни ленти оформящи тялото на съда.

Fig. 15. Belyakovets–Plochite, Veliko Tarnovo region. Three band basic at vessel.



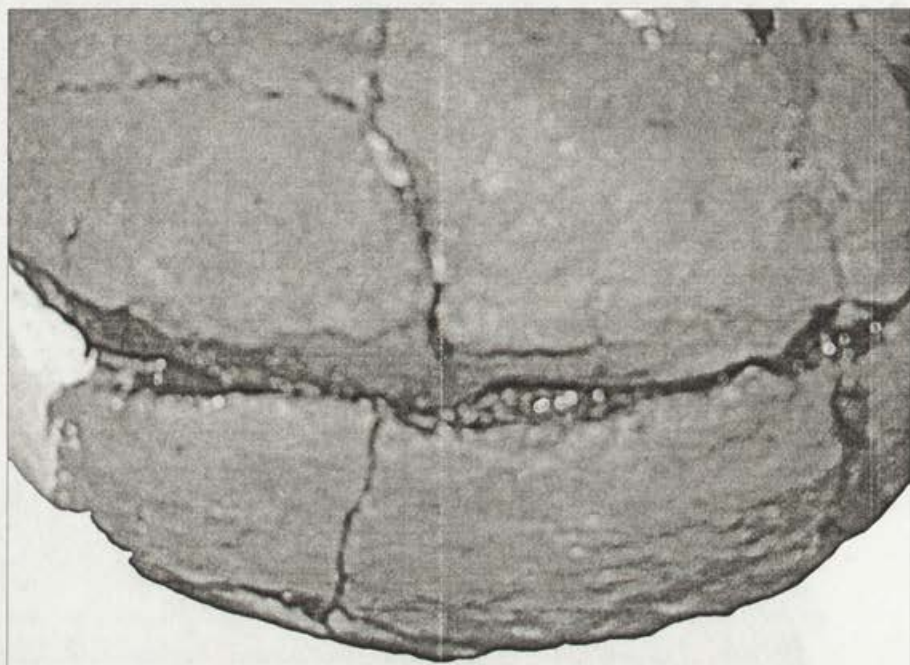
Обр. 16. Беляковец-Плочите, Великотърновско. Шията на съда.

Fig. 16. Belyakovets-Plochite, Veliko Tarnovo region. The neck at vessel.



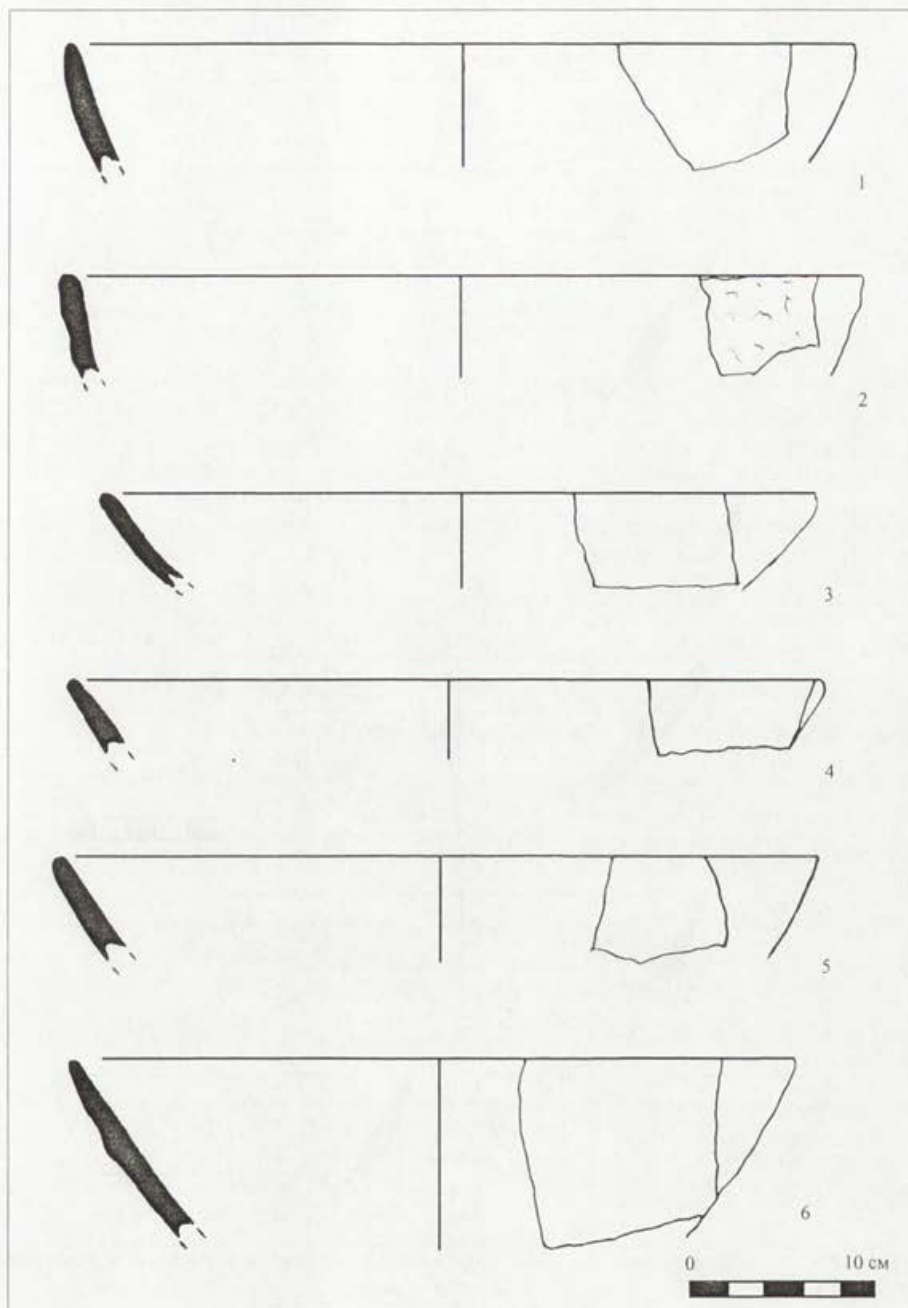
Обр. 17. Беляковец-Плочите, Великотърновско. Целия съд с пет основни сегмента от които е изграден.

Fig. 17. Belyakovets-Plochite, Veliko Tarnovo region. Vessel with five basic band from what construct.



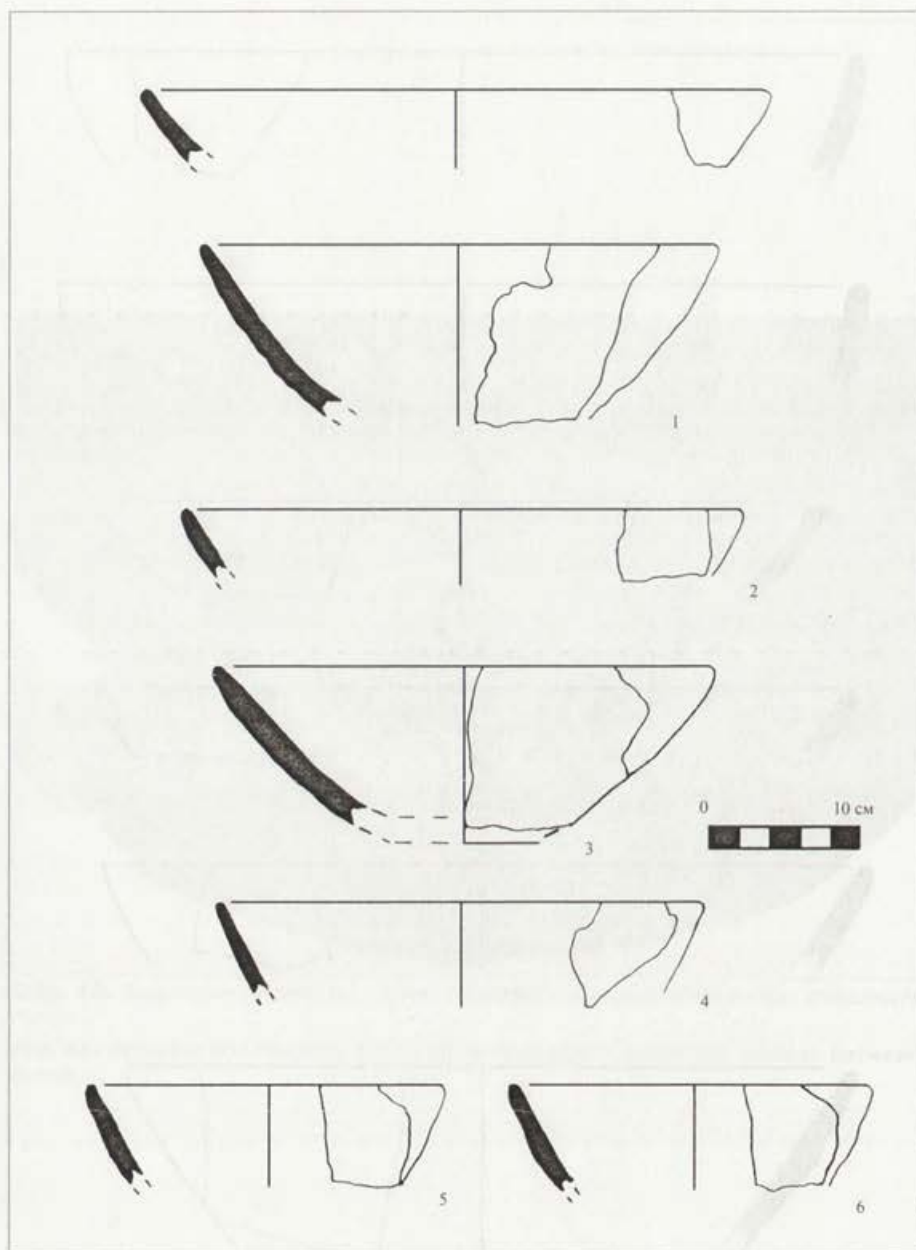
Обр. 18. Беяковец–Плочите, Великотърновско. Свързването между отделните ленти.

Fig. 18. Belyakovets–Plochite, Veliko Tarnovo region. Connection midway between bands.



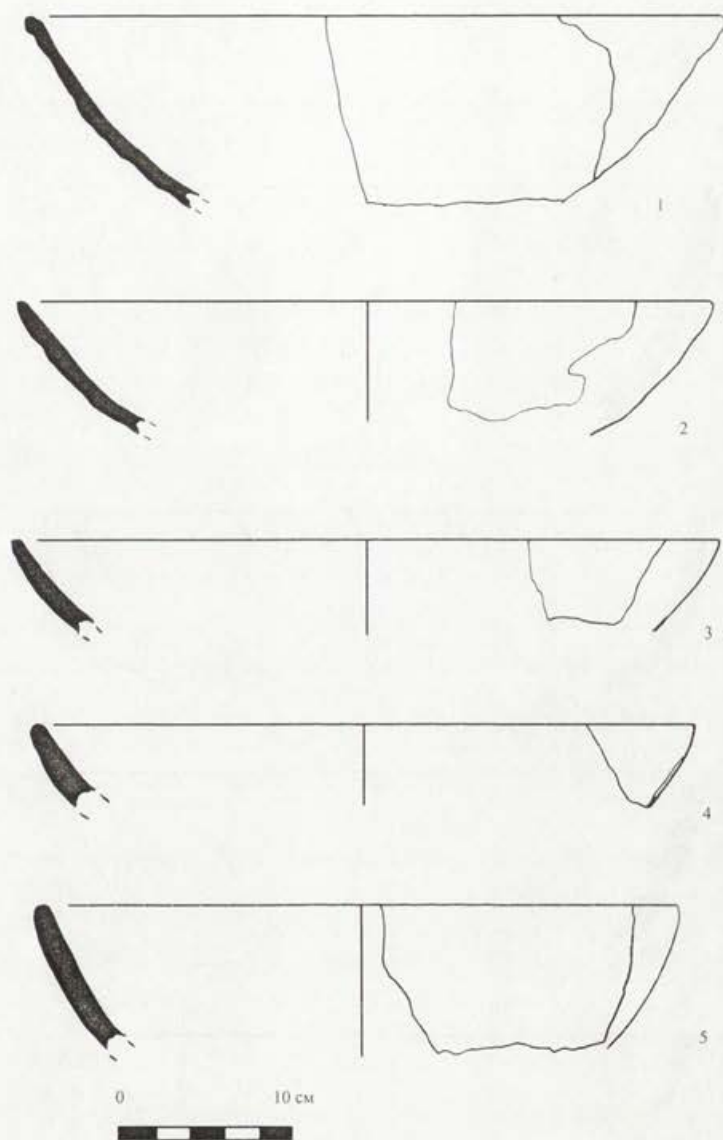
Обр. 19. Беяковец-Плочите, Великотърновско. Керамични съдове – конични паници (1-6).

Fig. 19. Belyakovets-Plochite, Veliko Tarnovo region. Ceramic vessels – invert dishes conical (1-6).



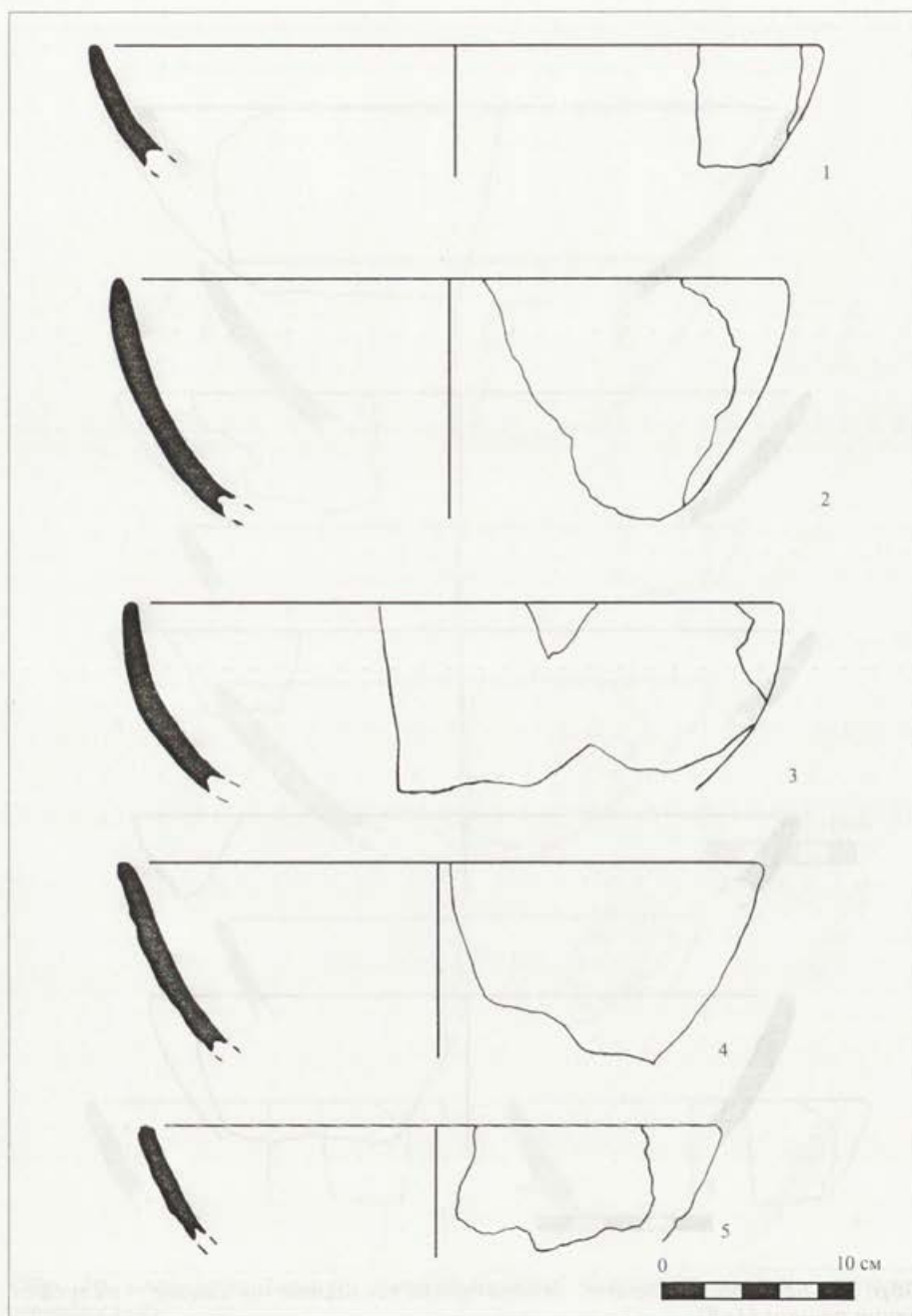
Обр. 20. Беляковец-Плочите, Великотърновско. Керамични съдове – конични паници (1-7).

Fig. 20. Belyakovets-Plochite, Veliko Tarnovo region. Ceramic vessels – invert conical dishes (1-7).



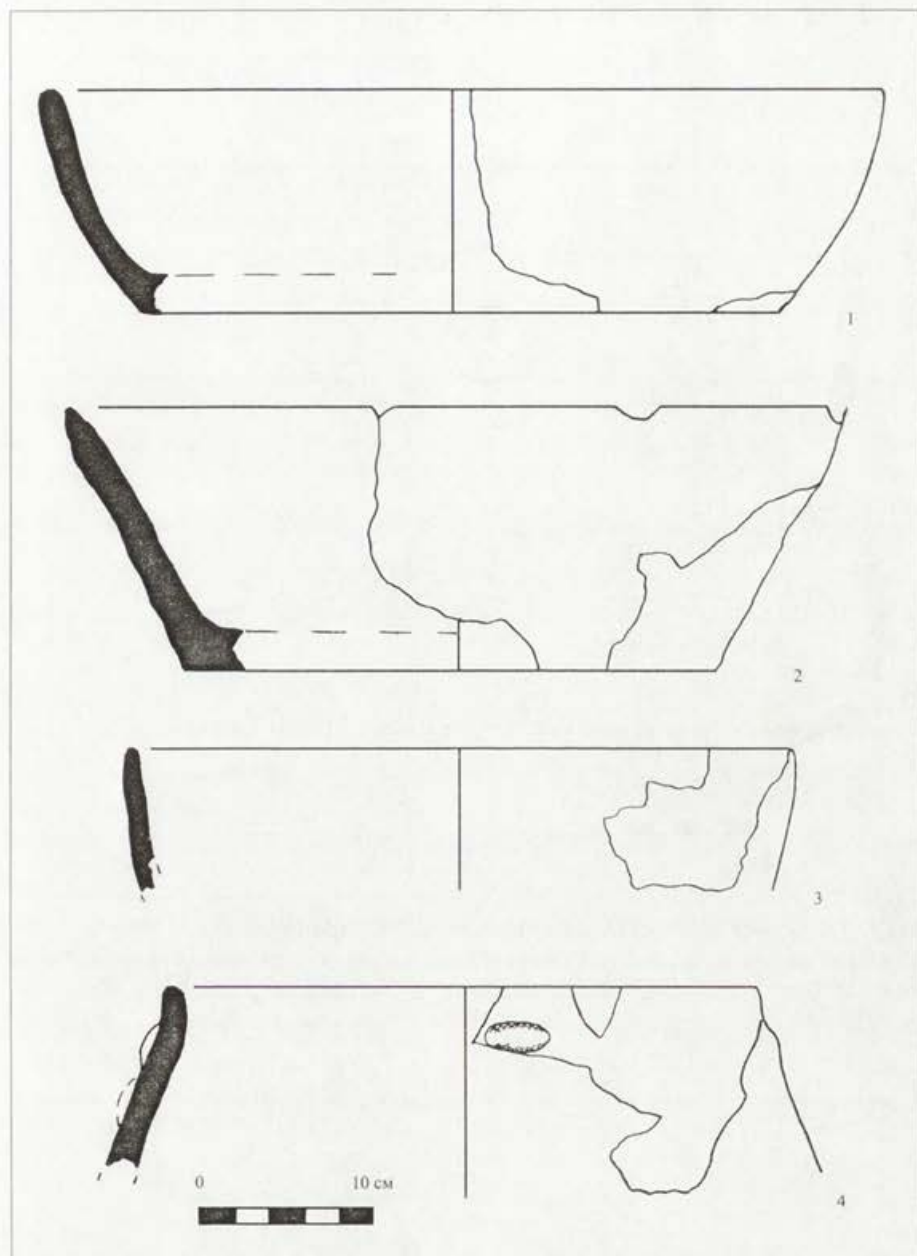
Обр. 21. Беляковец-Плочите, Великотърновско. Керамични съдове – полусферични паници (1-5).

Fig. 21. Belyakovets-Plochite, Veliko Tarnovo region. Ceramic vessels – hemispherical dishes (1-5).



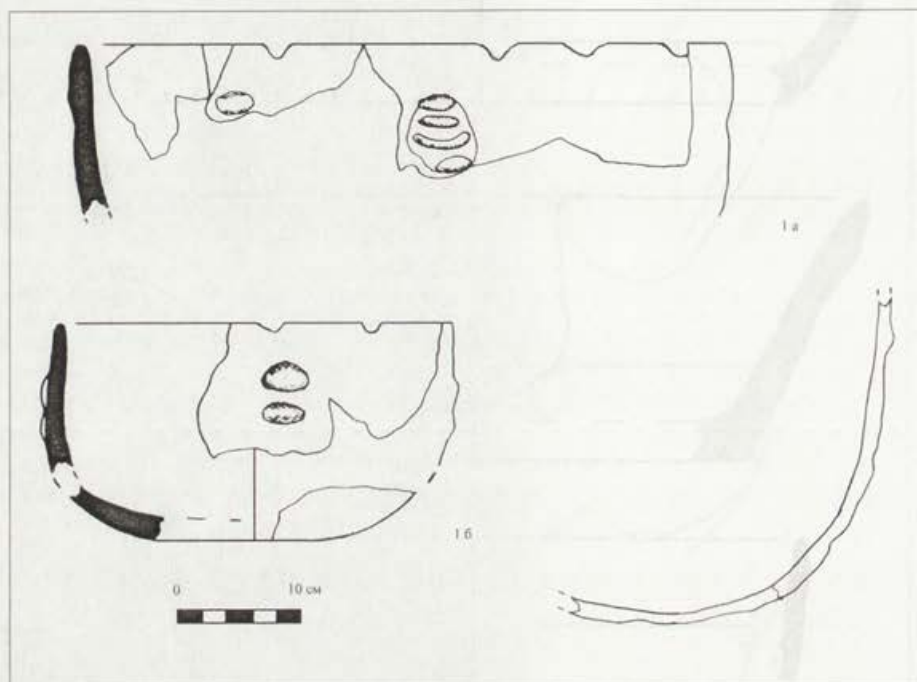
Обр. 22. Беляковец–Плочите, Великотърновско. Керамични съдове – полусферични паници (1–5).

Fig. 22. Belyakovets–Plochite, Veliko Tarnovo region. Ceramic vessels – hemispherical dishes (1–5).



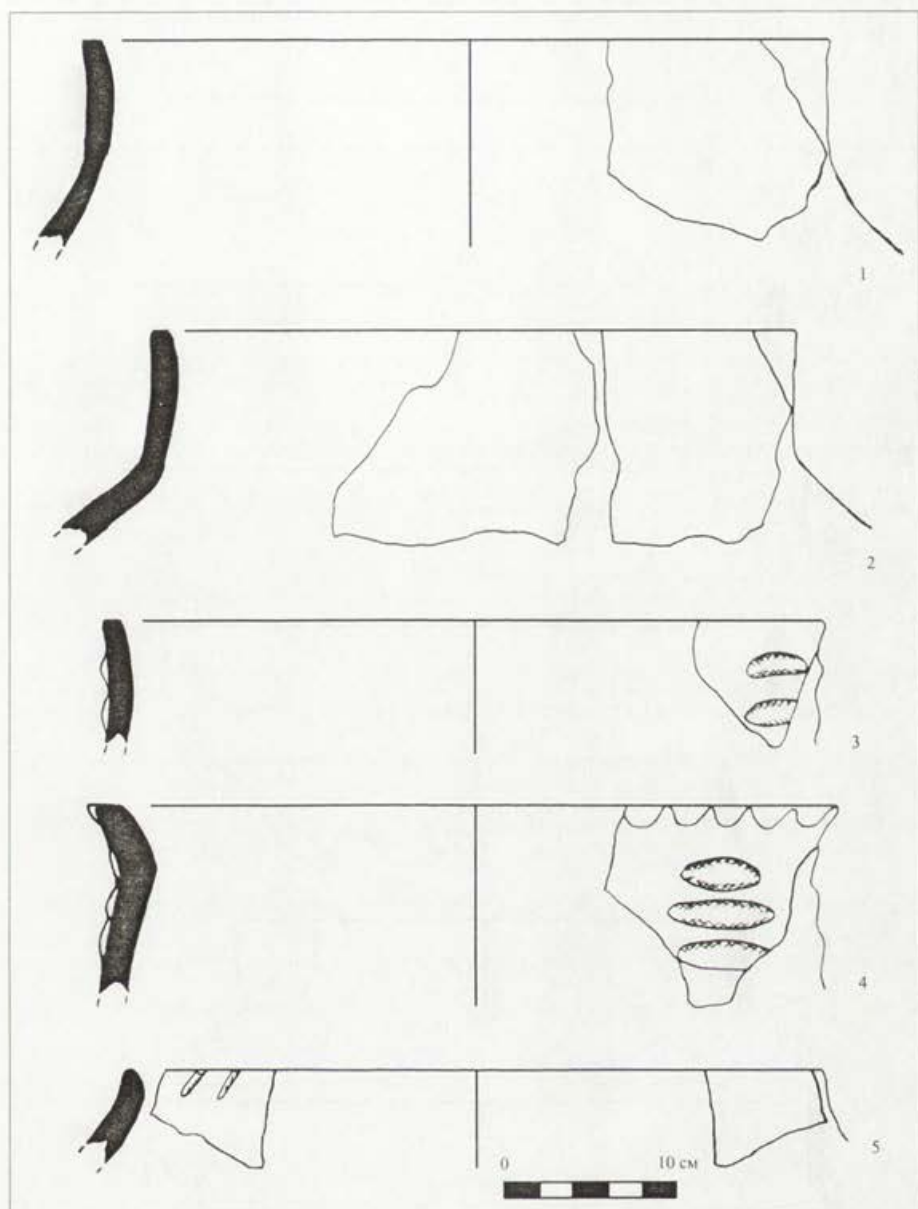
Обр. 23. Беляковец-Плочите, Великотърновско. Керамични съдове - "тави" (1-3), сферичен съд с релефна украса (4).

Fig. 23. Belyakovets-Plochite, Veliko Tarnovo region. Ceramic vessels - "large baking dish" (1-3); spherical vessel with plastic decoration (4).

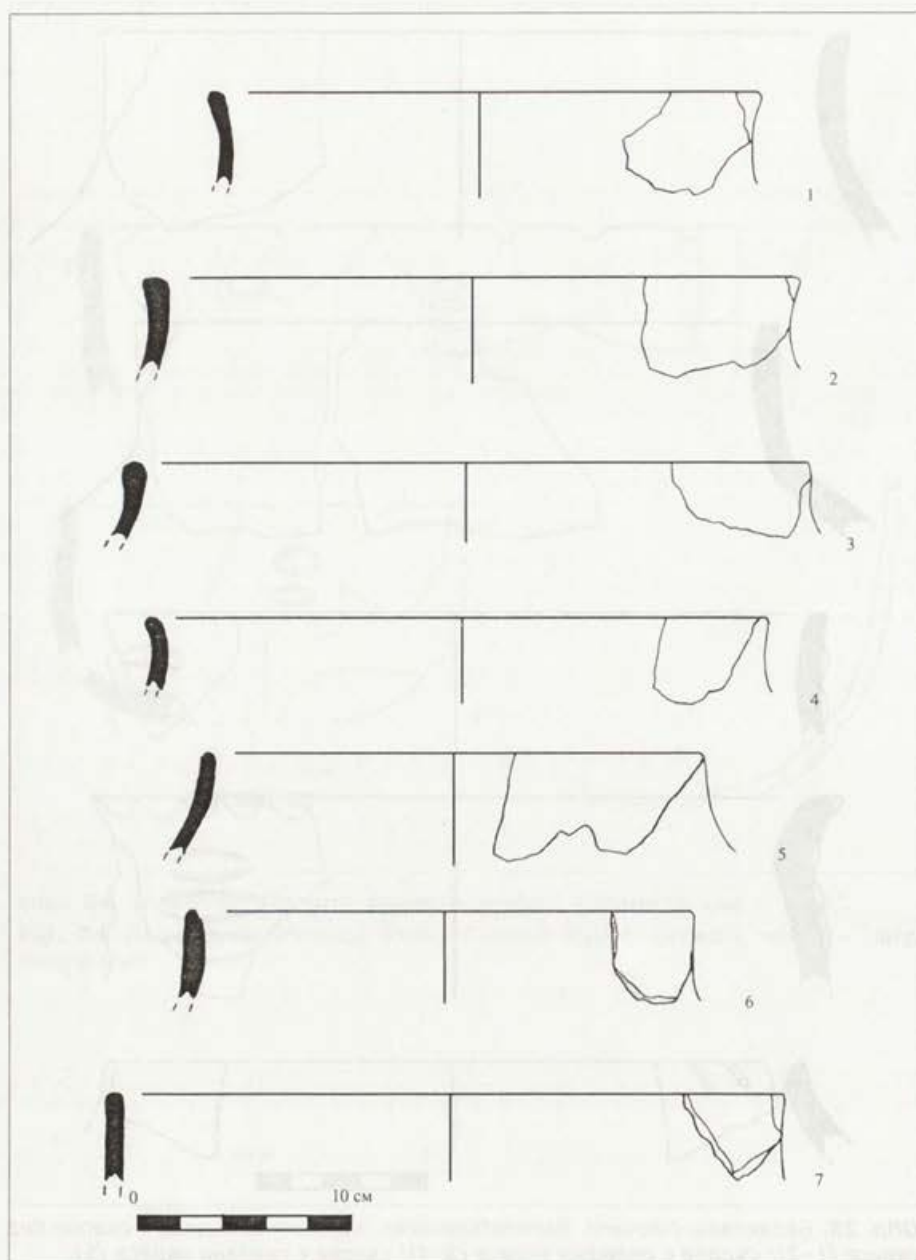


Обр. 24. Беляковец-Плочите, Великотърновско. Керамичен съд – "тава".

Fig. 24. Belyakovets-Plochite, Veliko Tarnovo region. Ceramic vessel – "large baking dish".

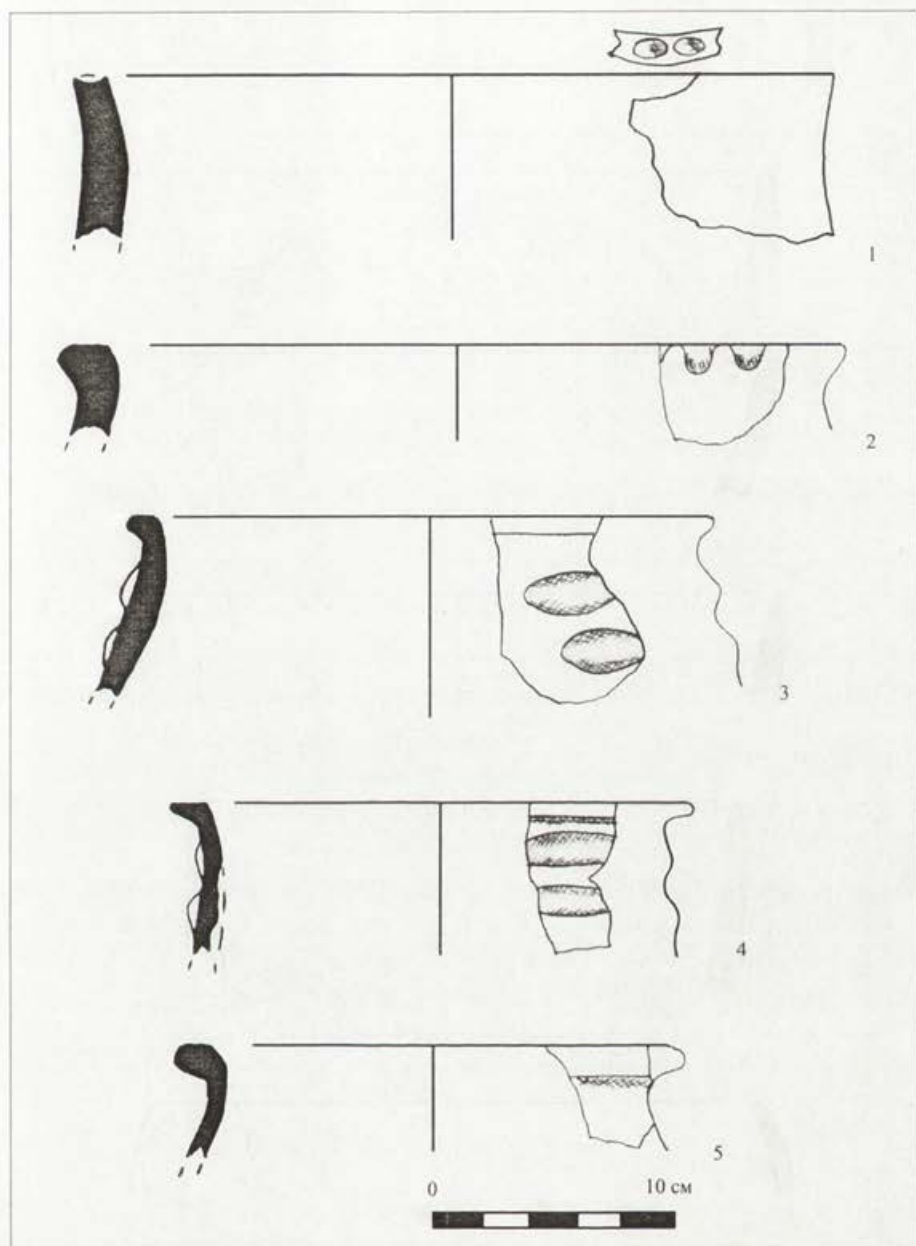


Обр. 25. Беляковец-Плочите, Великотърновско. Керамични съдове – съдове без украса (1-2); съдове с релефна украса (3-4); съдове с врязана украса (5).
Fig. 25. Belyakovets-Plochite, Veliko Tarnovo region. Ceramic vessels – plain ware (1-2); vessels with plastic decoration (3-4); vessels with incised decoration (5).



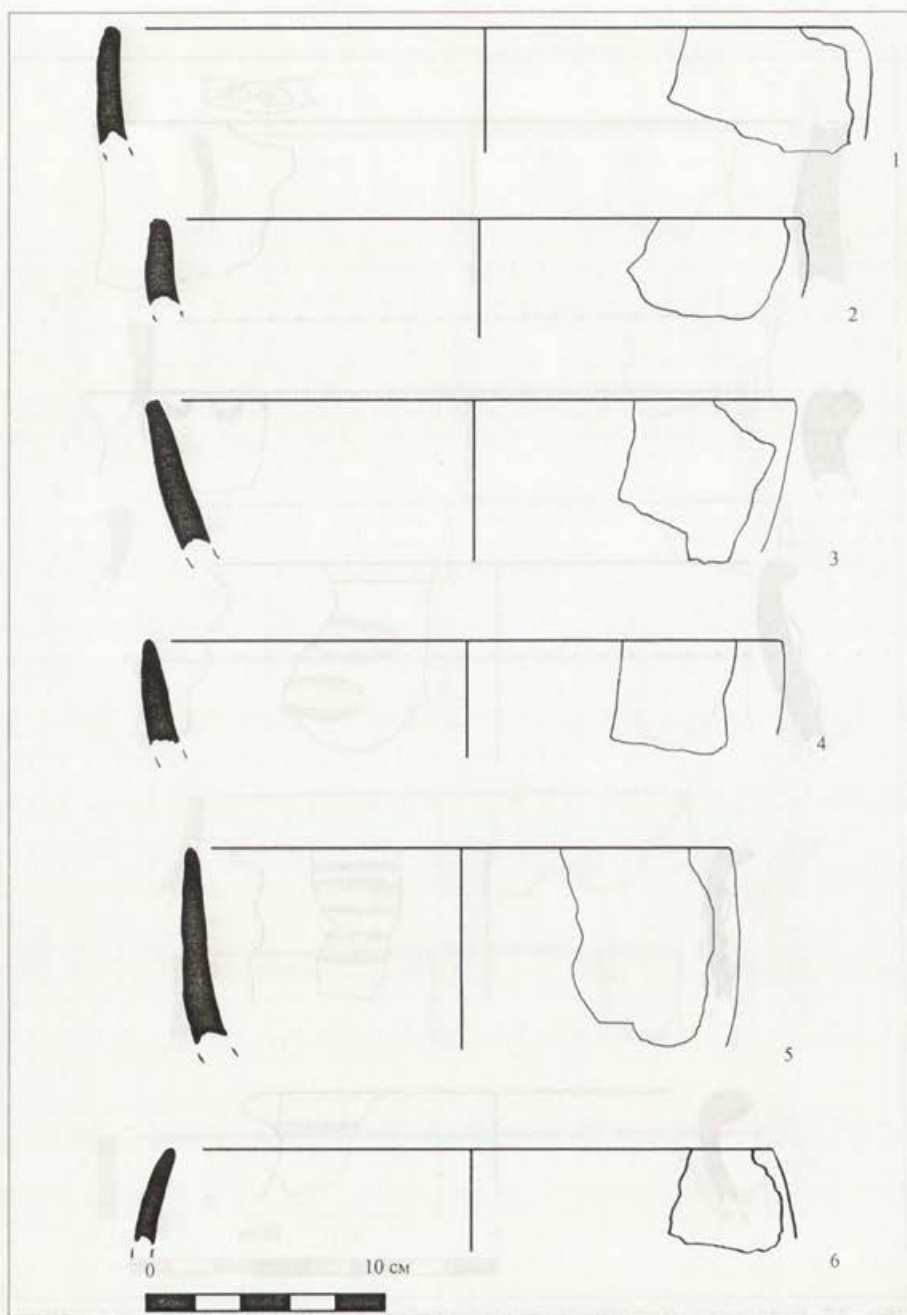
Обр. 26. Беяковец–Плочите, Великотърновско. Керамични съдове – съдове без украса (1–7).

Fig. 26. Belyakovets–Plochite, Veliko Tarnovo region. Ceramic vessels – plain ware (1–7).



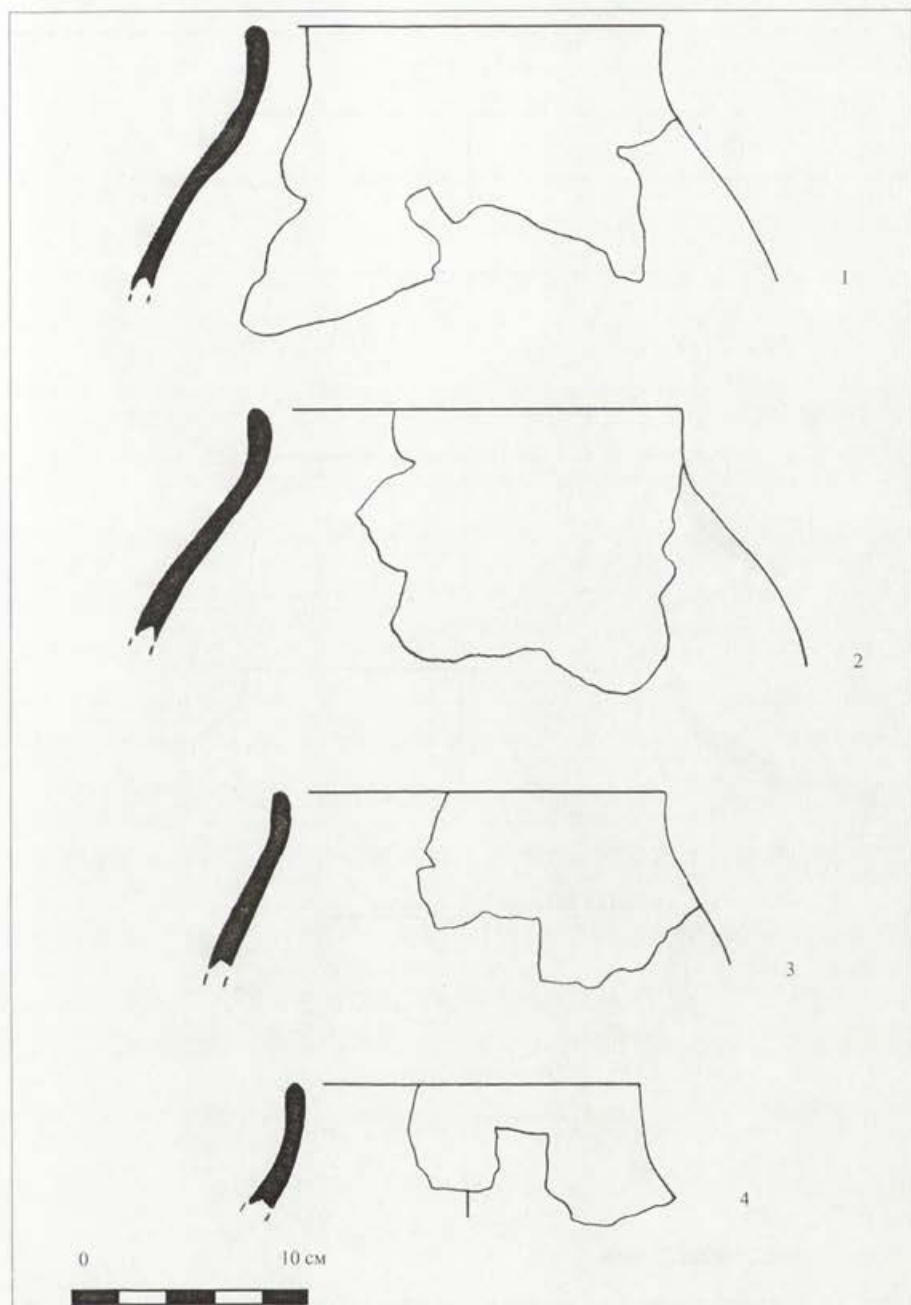
Обр. 27. Беяковец–Плочите, Великотърновско. Керамични съдове – съд с отпечатъци (1); съдове с релефна украса (2–4); съд без украса (5).

Fig. 27. Belyakovets–Plochite, Veliko Tarnovo region. Ceramic vessels – vessel with imprints (1); vessels with plastic decoration (2–4); plain ware (5).



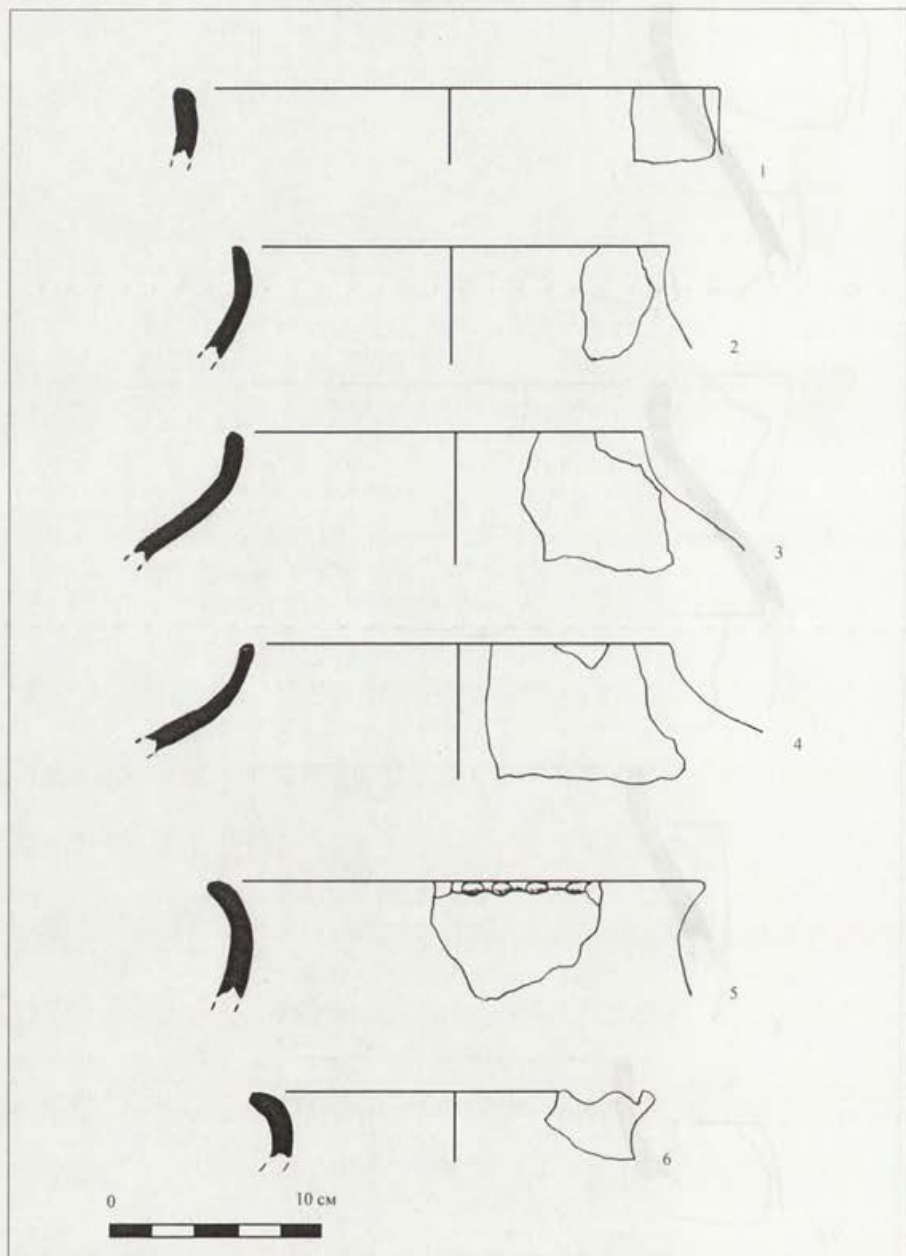
Обр. 28. Беляковец-Плочите, Великотърновско. Керамични съдове - дълбоки купи (1-6).

Fig. 28. Belyakovets-Plochite, Veliko Tarnovo region. Ceramic vessels - bowls (1-6).



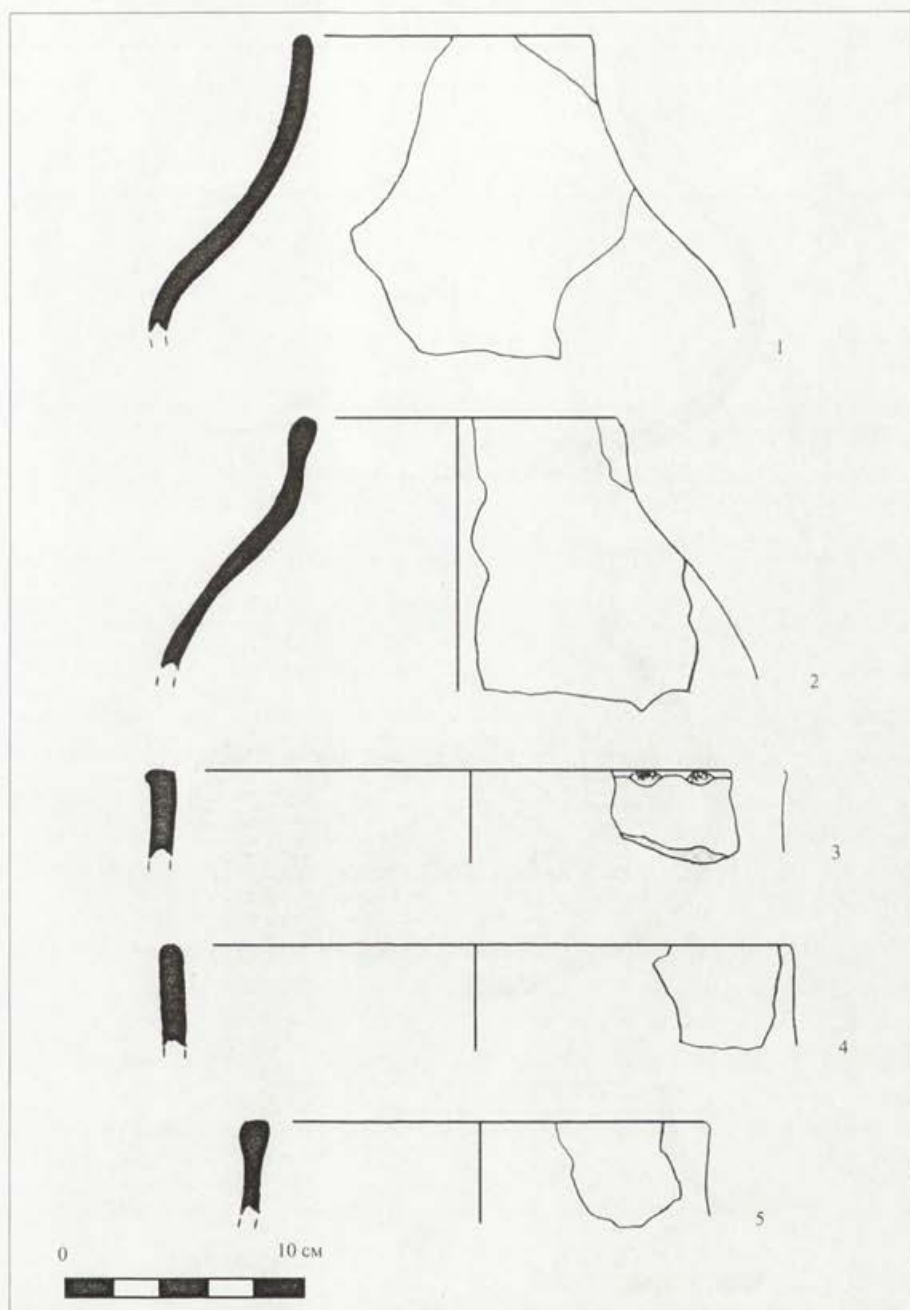
Обр. 29. Беляковец-Плочите, Великотърновско. Керамични съдове – съдове без украса (1-4).

Fig. 29. Belyakovets-Plochite, Veliko Tarnovo region. Ceramic vessels – plain ware (1-4).



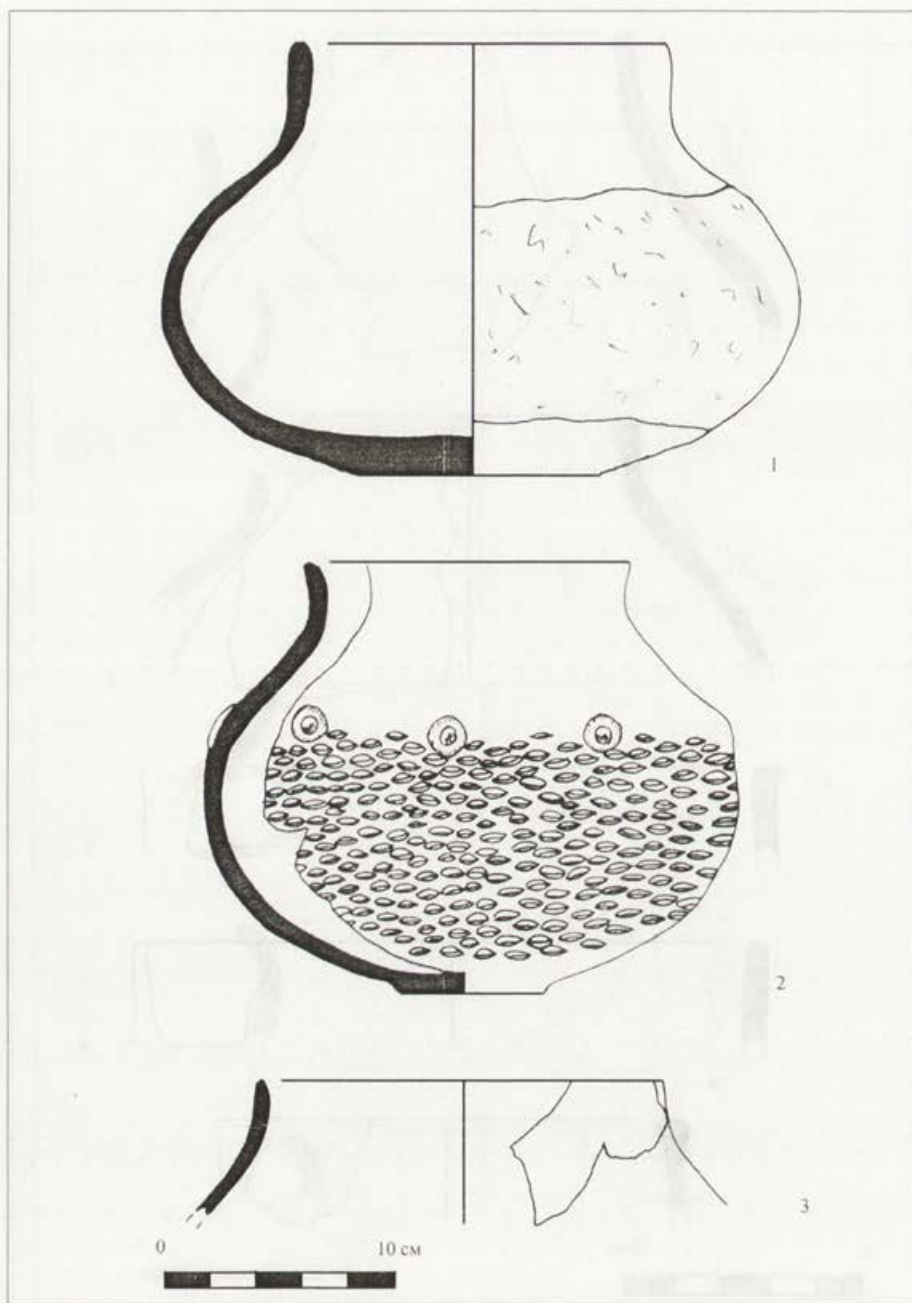
Обр. 30. Беляковец-Плочите, Великотърновско. Керамични съдове – съдове без украса (1-4); съд с отпечатьци (5); съд с вълнообразно устие (6).

Fig. 30. Belyakovets-Plochite, Veliko Tarnovo region. Ceramic vessels – plain ware (1-4); vessel with imprints (5); vessel with wavy outflow (6).



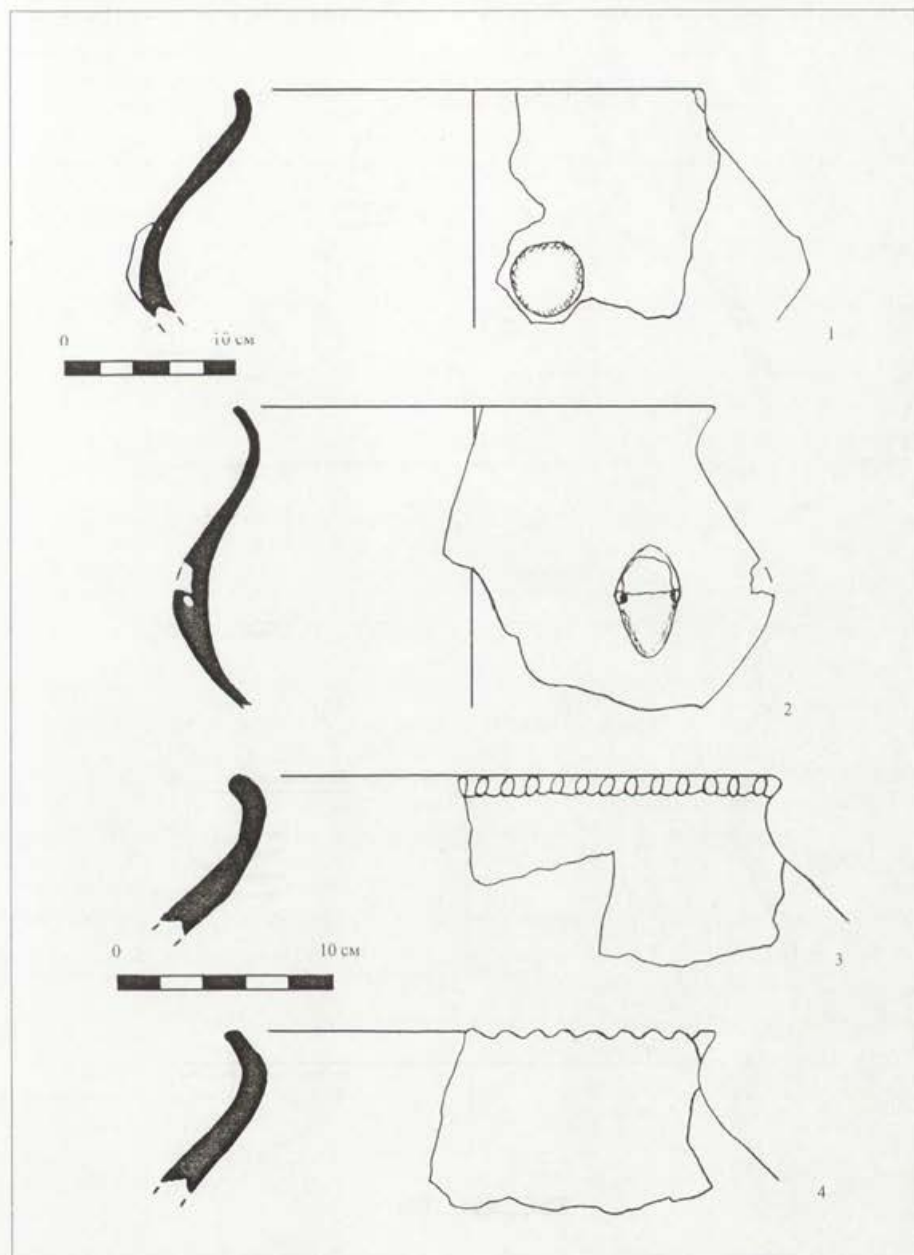
Обр. 31. Беляковец-Плочите, Великотърновско. Керамични съдове – съд с отпечатъци (3); съдове без украса (1, 2, 4, 5).

Fig. 31. Belyakovets-Plochite, Veliko Tarnovo region. Ceramic vessels – plain ware (1, 2, 4, 5); vessel with imprints (3).



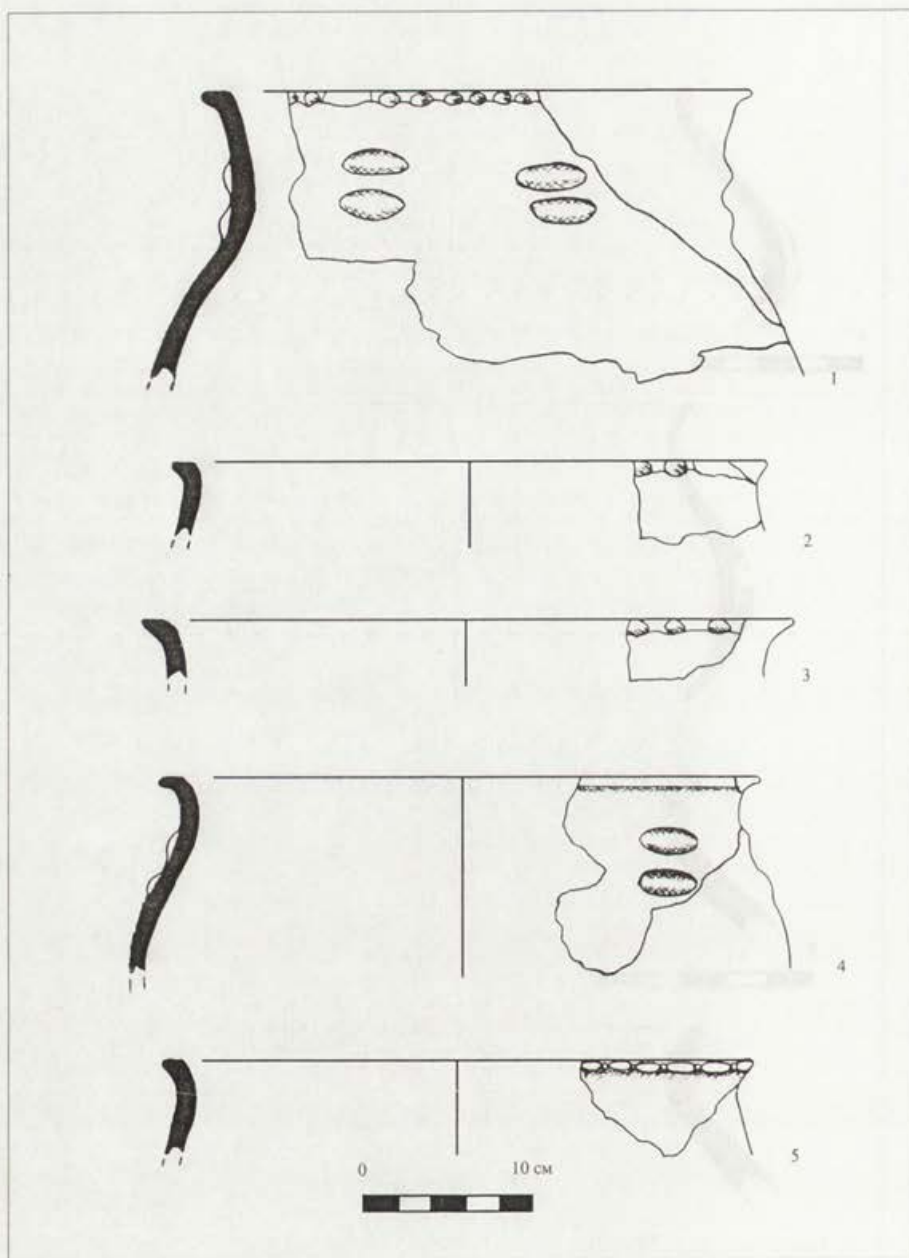
Обр. 32. Беляковец-Плочите, Великотърновско. Керамични съдове – съд с импресо украса (2); съдове без украса (1, 3).

Fig. 32. Belyakovets-Plochite, Veliko Tarnovo region. Ceramic vessels – plain ware (1, 3); vessel with impresso decoration (2).



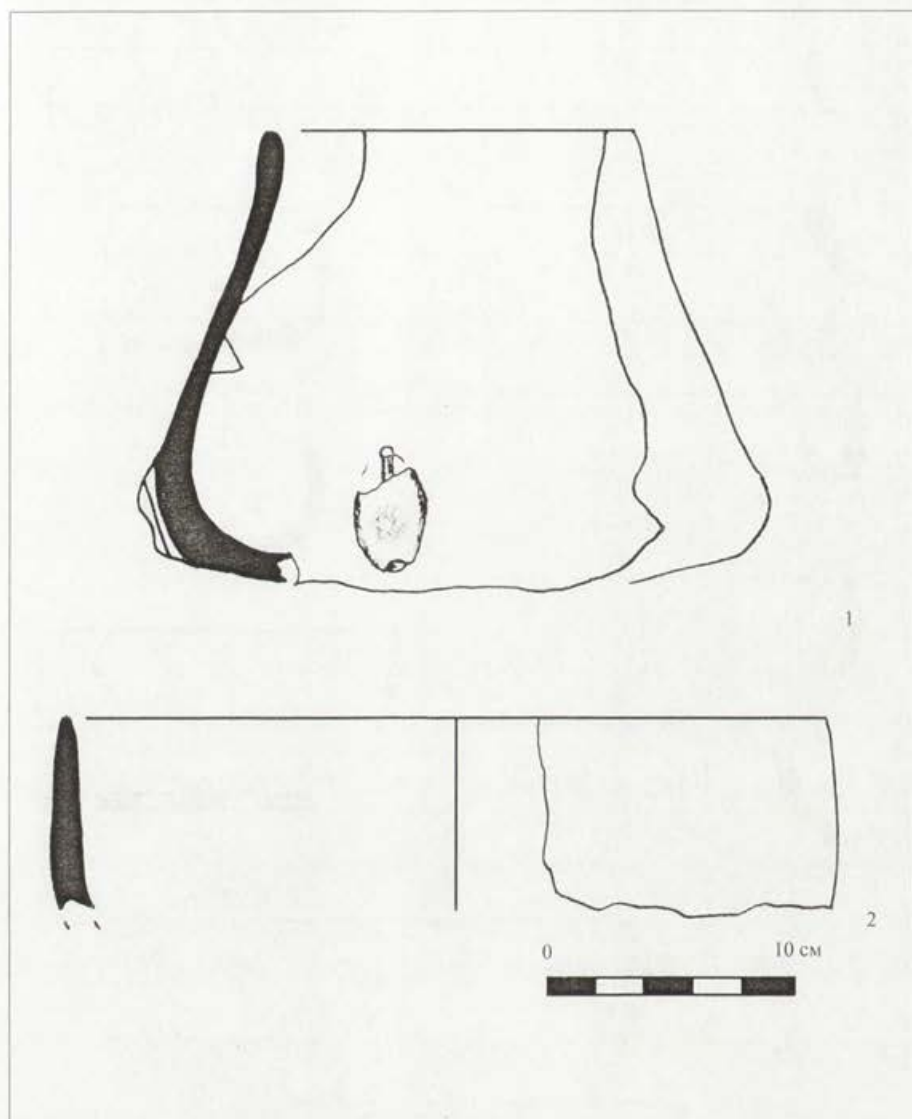
Обр. 33. Беляковец–Плочите, Великотърновско. Керамични съдове – съд с релефна украса (1); съд без украса (2); съдове с вълнообразно устие (3, 4).

Fig. 33. Belyakovets–Plochite, Veliko Tarnovo region. Ceramic vessels – vessel with plastic decoration (1); plain ware (2); vessels with wavy outflow (3, 4).



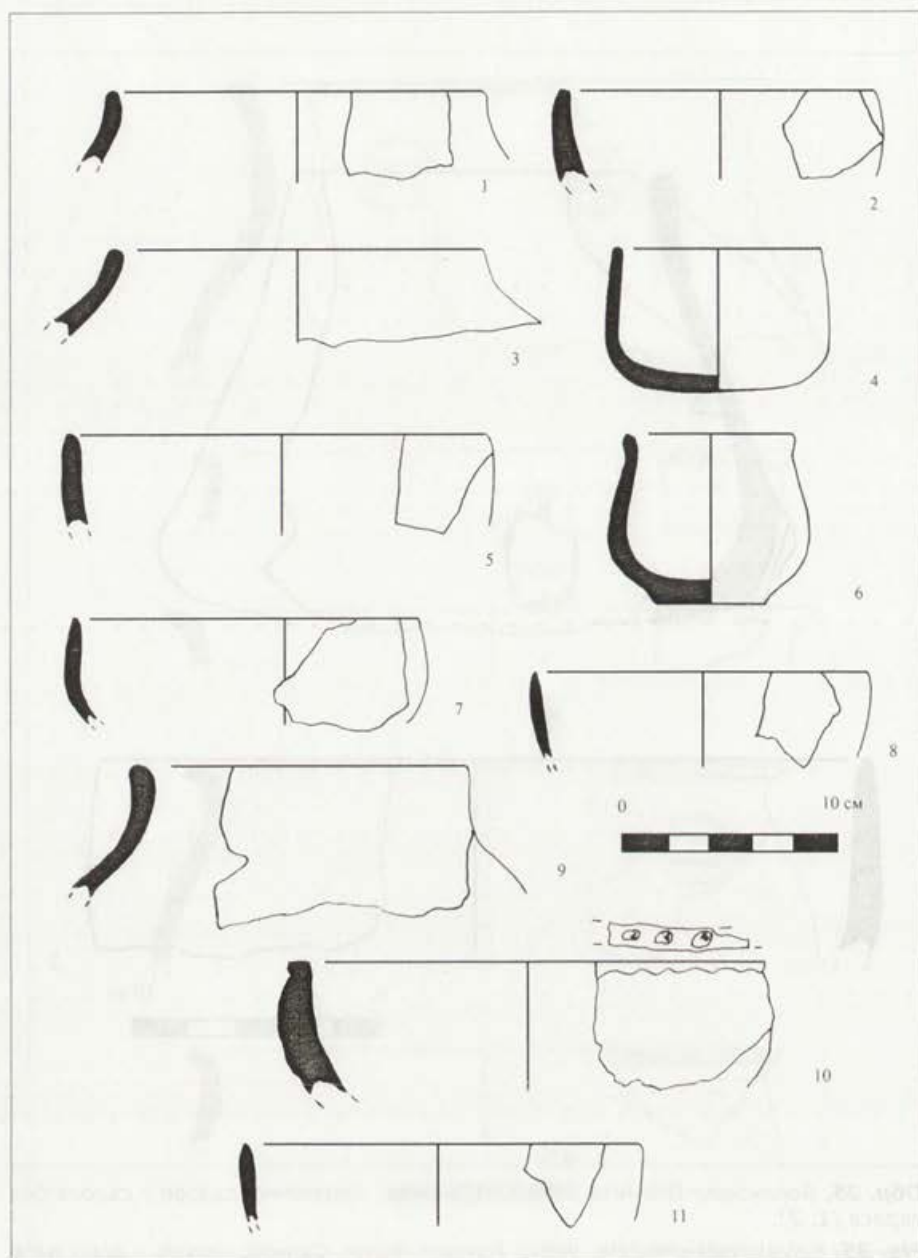
Обр. 34. Беляковец-Плочите, Великотърновско. Керамични съдове – съд с отпечатъци (1-3); съдове с релефна украса (1, 4); съд с вълнообразно устие (5).

Fig. 34. Belyakovets-Plochite, Veliko Tarnovo region. Ceramic vessels – vessels with plastic decoration (1, 4); vessels with imprints (1-3); vessel with wavy outflow (5).



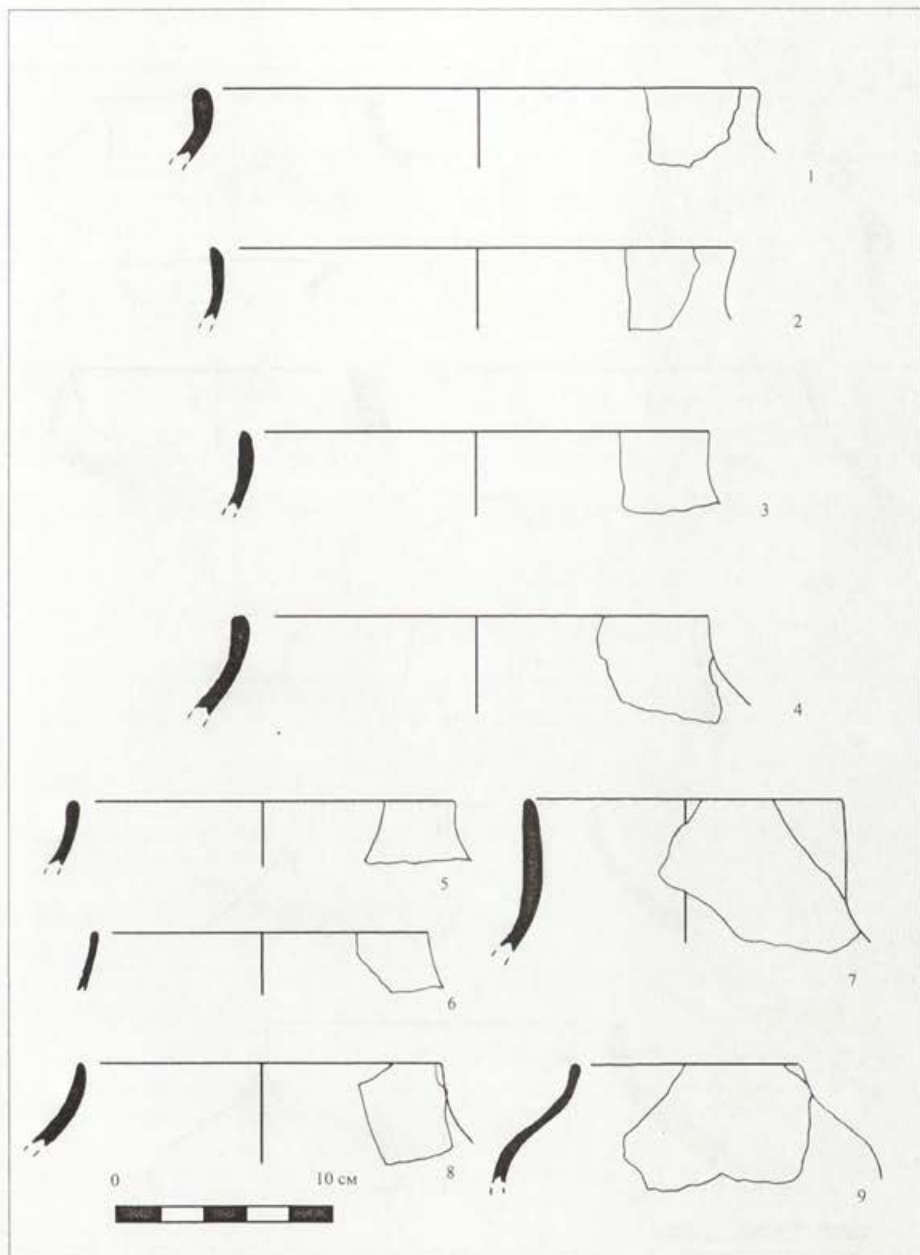
Обр. 35. Беляковец-Плочите, Великотърновско. Керамични съдове – съдове без украса (1, 2).

Fig. 35. Belyakovets-Plochite, Veliko Tarnovo region. Ceramic vessels – plain ware (1, 2).



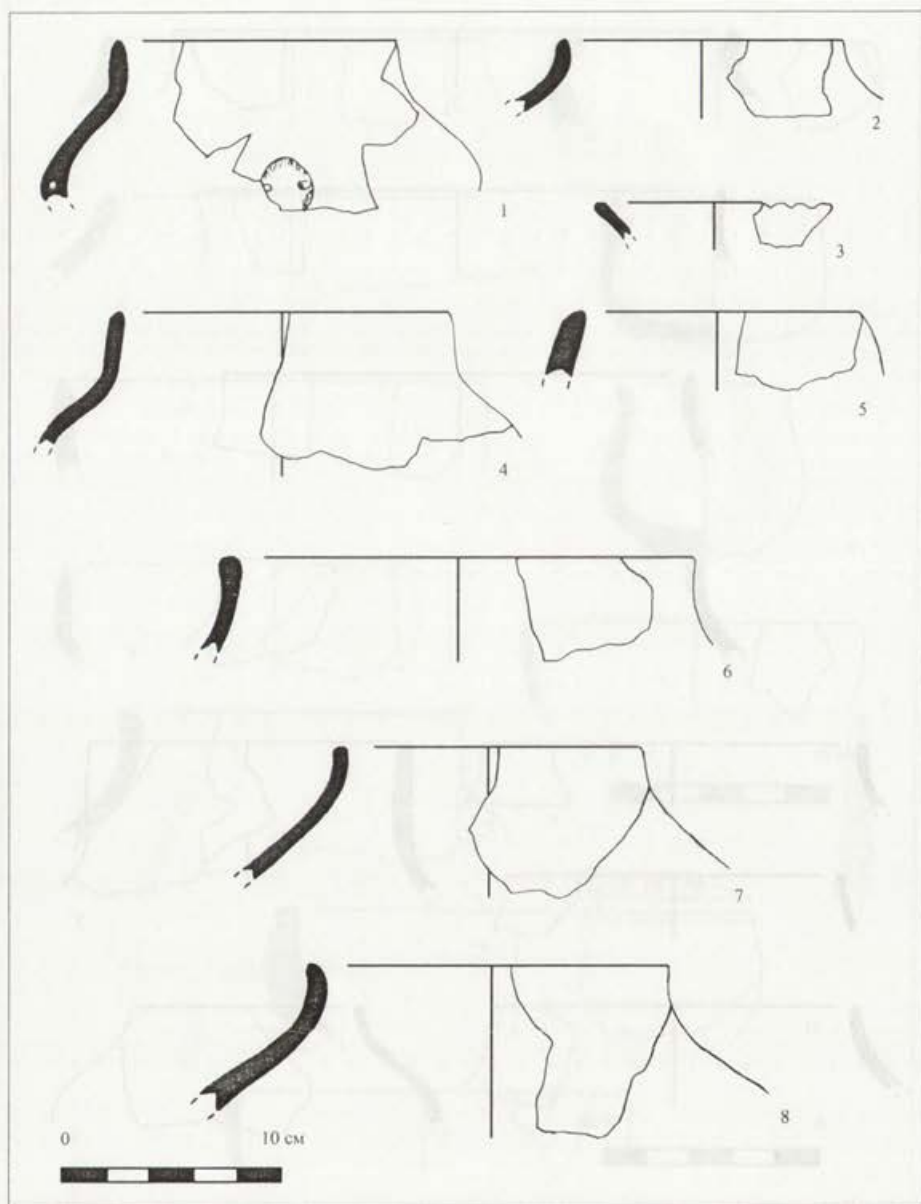
Обр. 36. Беляковец–Плочите, Великотърновско. Керамични съдове – съд с отпечатьци 10; съдове без украса (1–9, 11).

Fig. 36. Belyakovets–Plochite, Veliko Tarnovo region. Ceramic vessels –vessels with imprints (10); plain ware (1–9, 11).



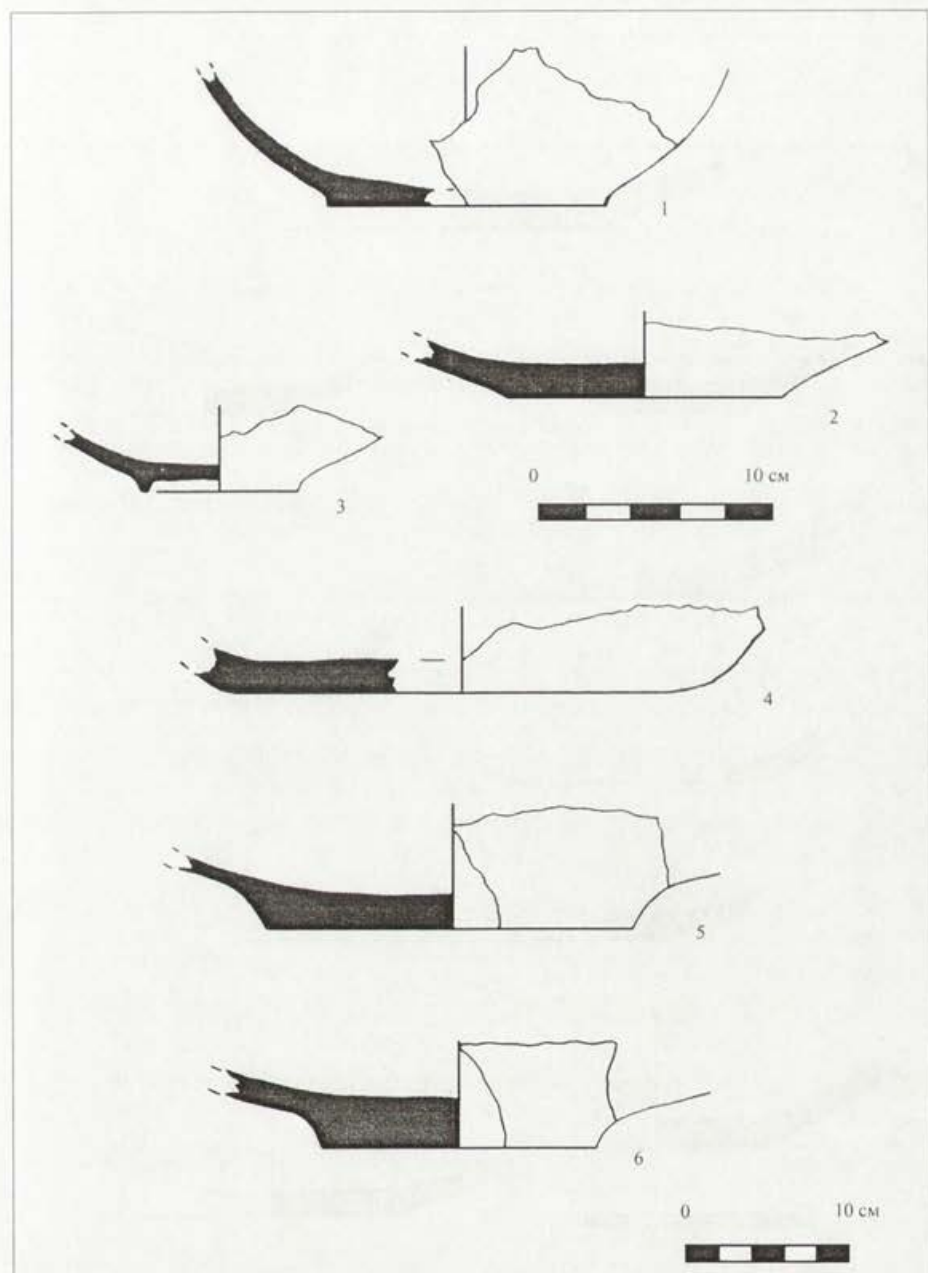
Обр. 37. Беляковец-Плочите, Великотърновско. Керамични съдове - съдове без украса (1-9).

Fig. 37. Belyakovets-Plochite, Veliko Tarnovo region. Ceramic vessels - plain ware (1-9).



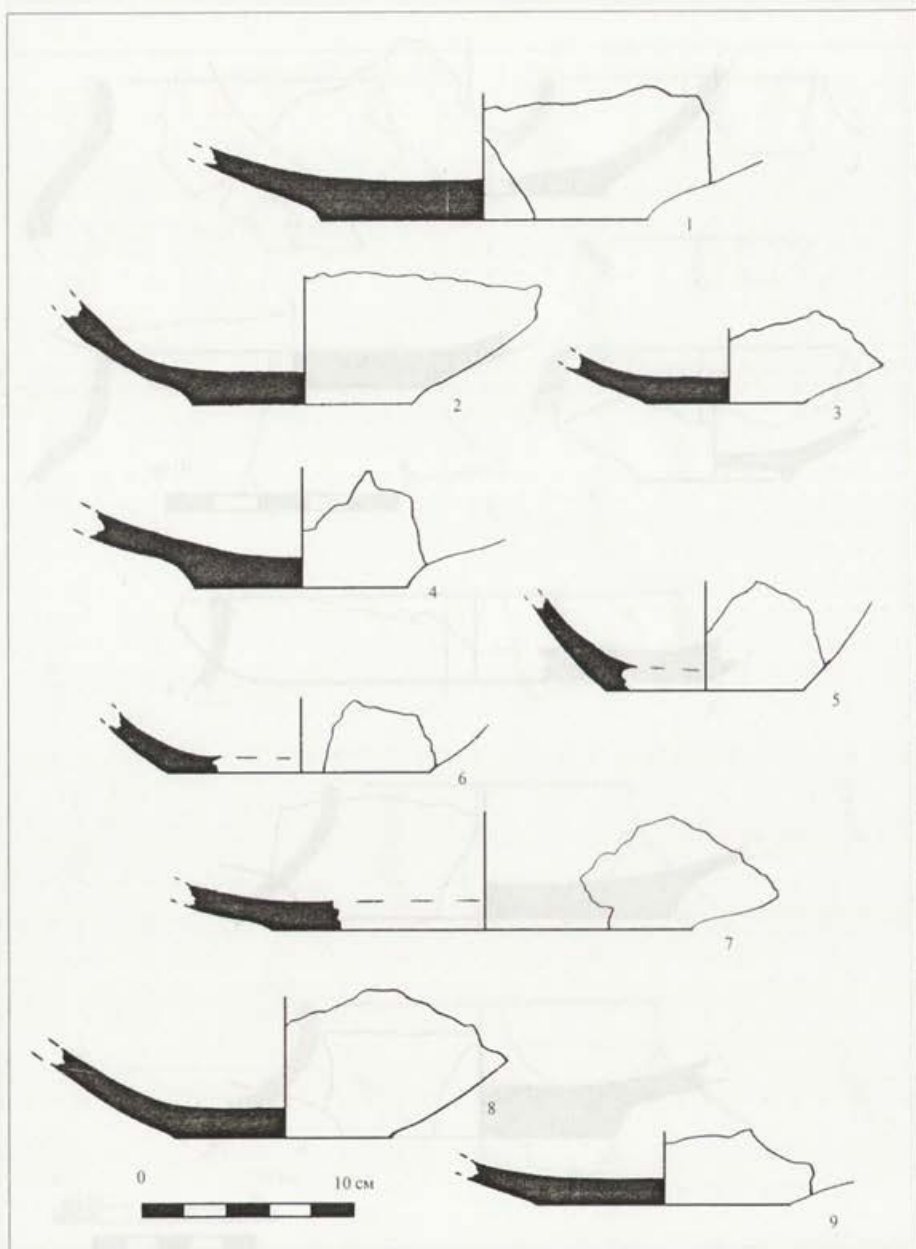
Обр. 38. Беляковец-Плочите, Великотърновско. Керамични съдове – съдове без украса (1, 2, 4–8); съд с вълнообразно устие (3).

Fig. 38. Belyakovets-Plochite, Veliko Tarnovo region. Ceramic vessels – plain ware (1, 2, 4–8); vessel with wavy outflow (3).



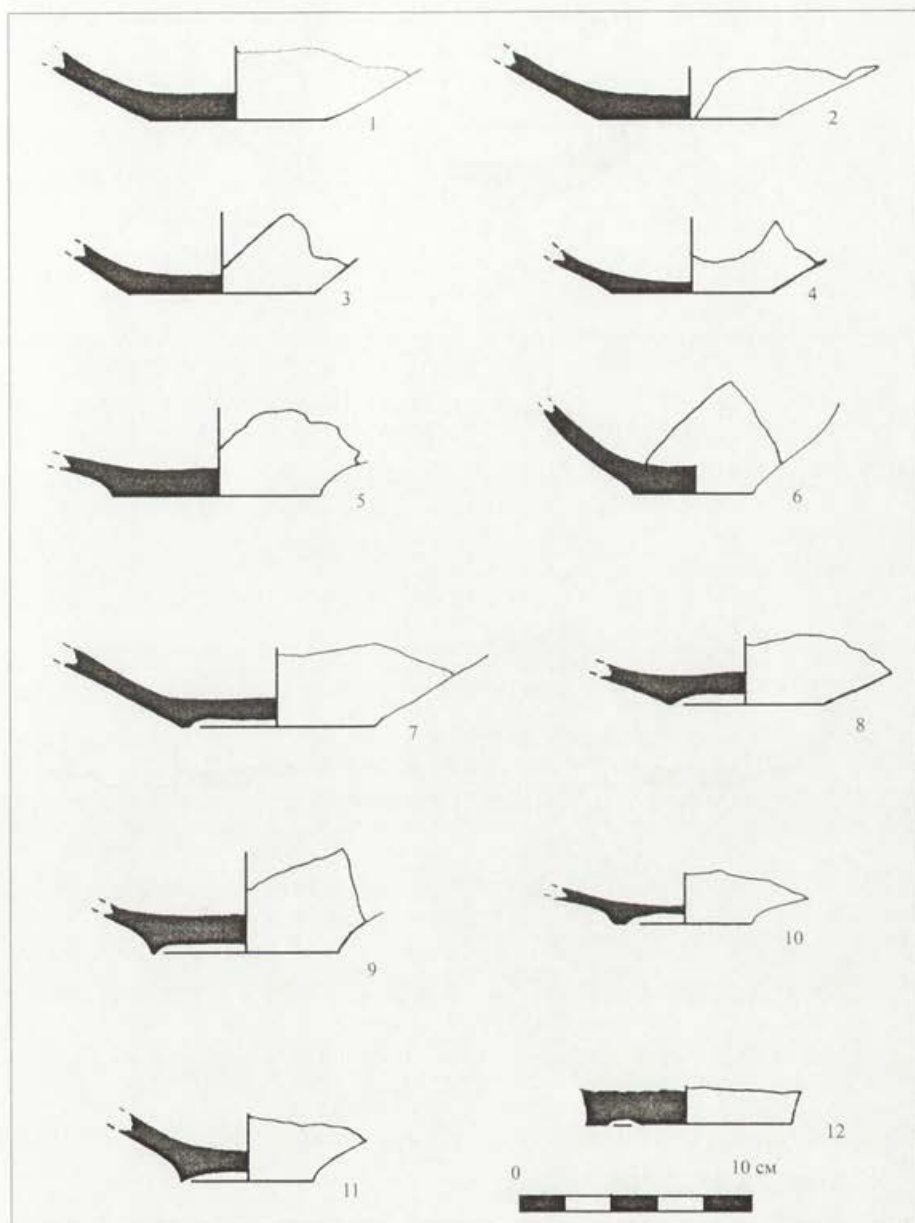
Обр. 39. Беляковец-Плочите, Великотърновско. Керамични съдове - дъна (1-6).

Fig. 39. Belyakovets-Plochite, Veliko Tarnovo region. Ceramic vessels - bases (1-6).



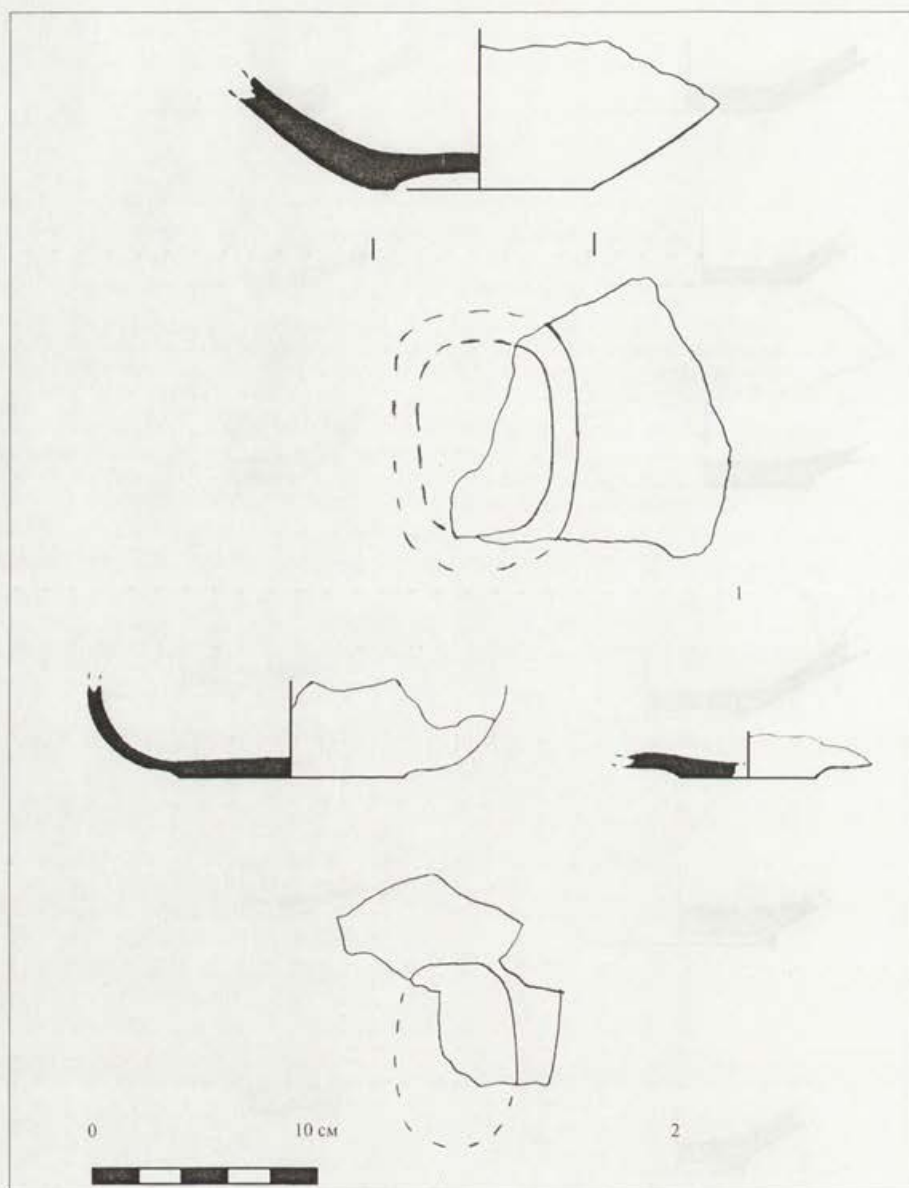
Обр. 40. Беляковец-Плочите, Великотърновско. Керамични съдове - дъна (1-9).

Fig. 40. Belyakovets-Plochite, Veliko Tarnovo region. Ceramic vessels - bases (1-9).



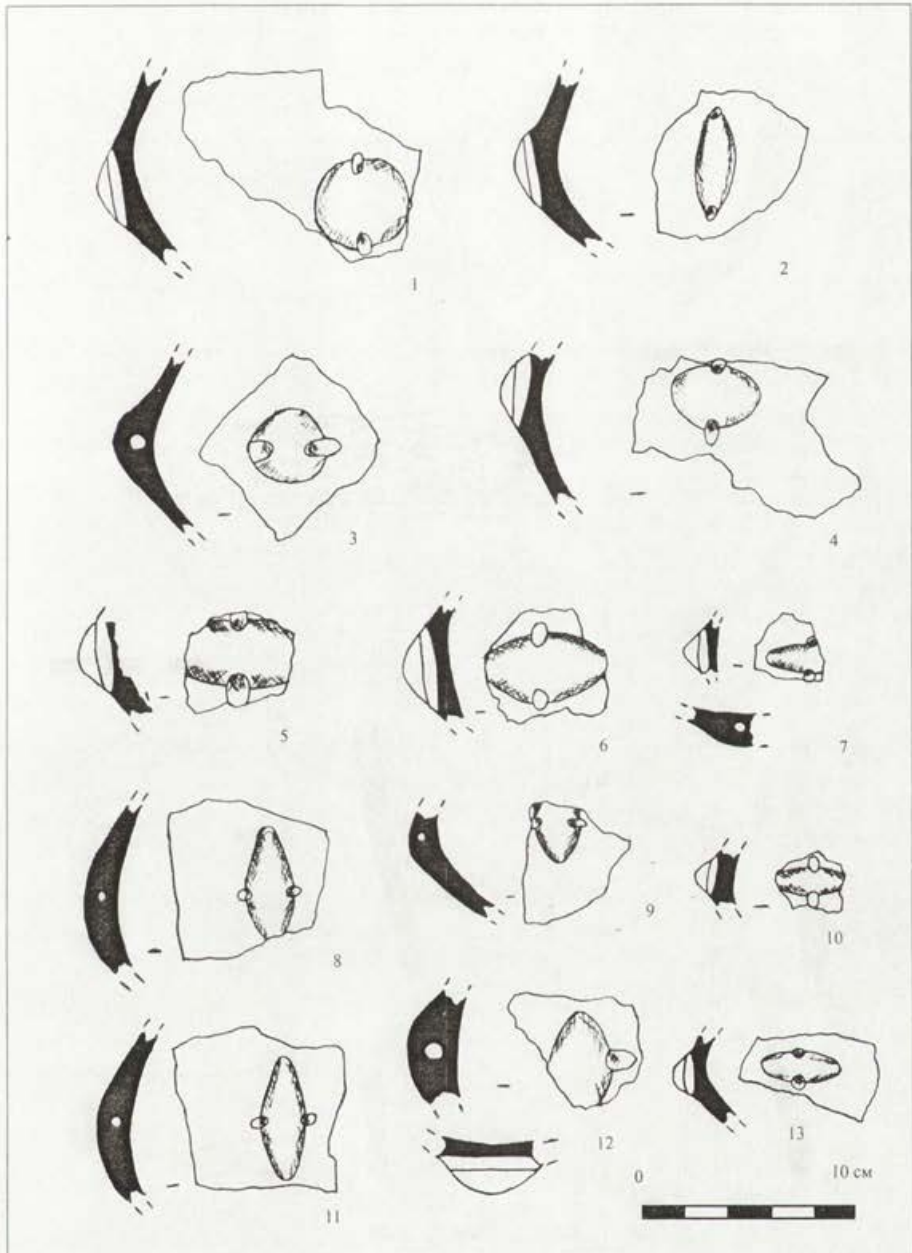
Обр. 41. Беляковец-Плочите, Великотърновско. Керамични съдове - дъна (1-12).

Fig. 41. Belyakovets-Plochite, Veliko Tarnovo region. Ceramic vessels - bases (1-12).



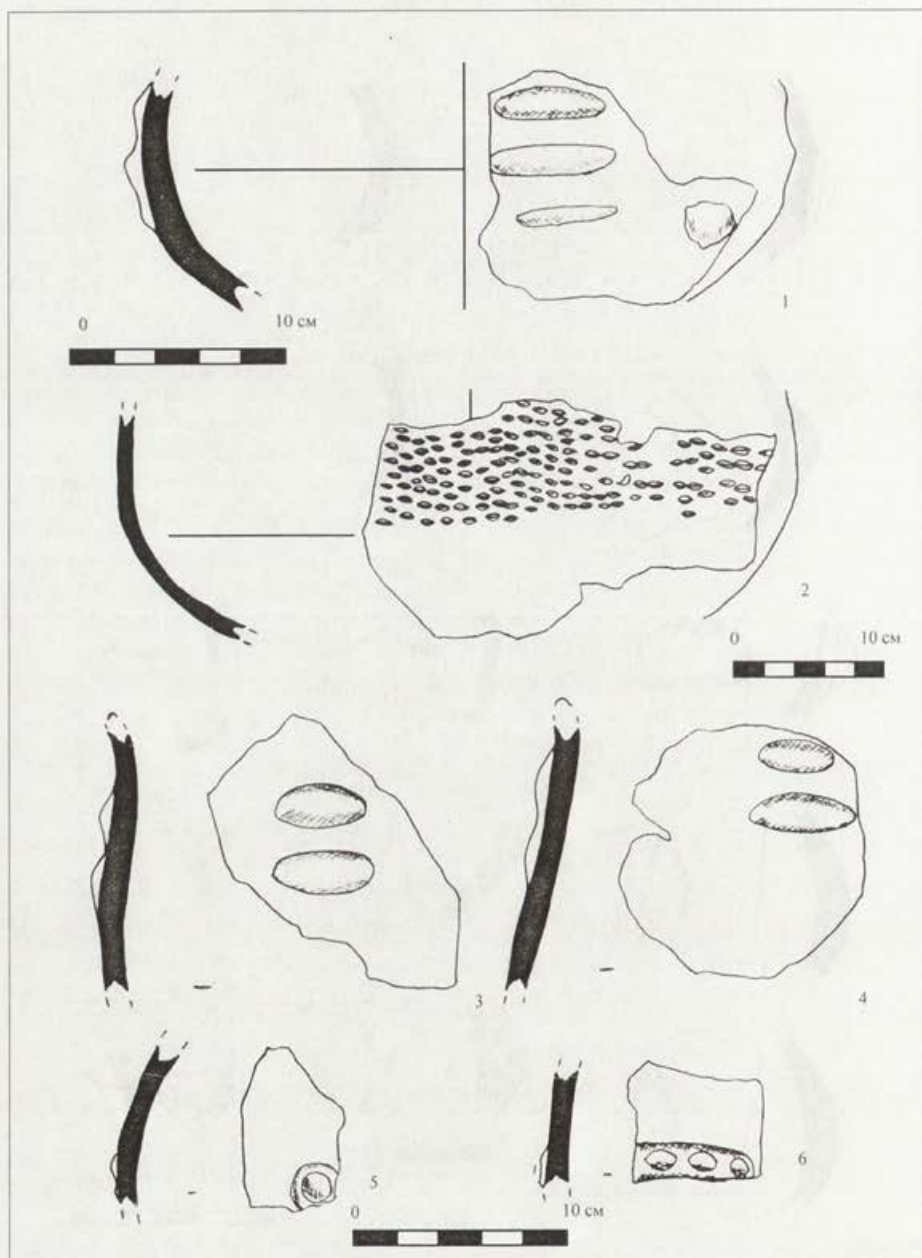
Обр. 42. Беяковец-Плочите, Великотърновско. Керамични съдове - овални дъна (1-2).

Fig. 42. Belyakovets-Plochite, Veliko Tarnovo region. Ceramic vessels - oval bases (1-2).



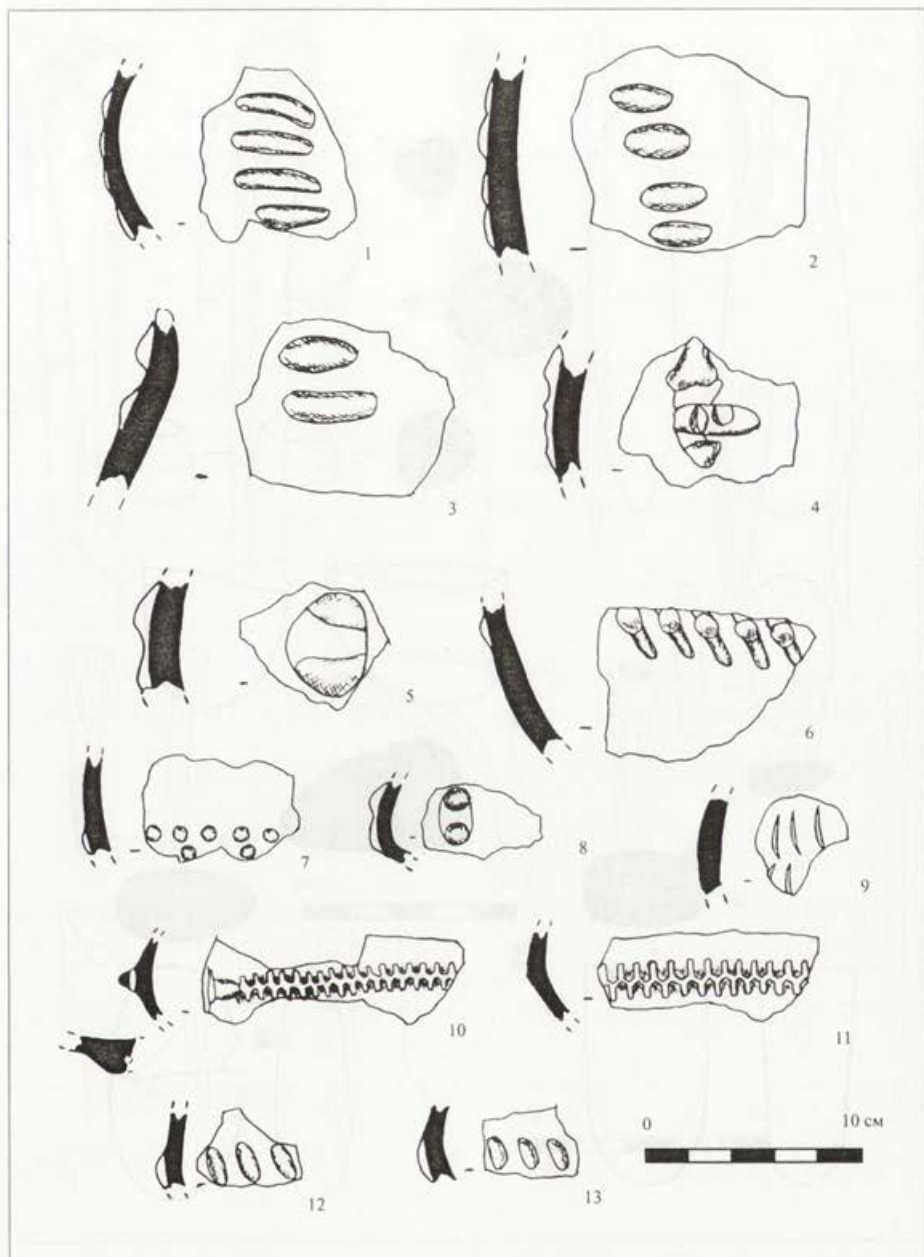
Обр. 43. Беляковец-Плочите, Великотърновско. Керамични съдове - "въжести дръжки" (1-13).

Fig. 43. Belyakovets-Plochite, Veliko Tarnovo region. Ceramic vessels - knobs (1-13).



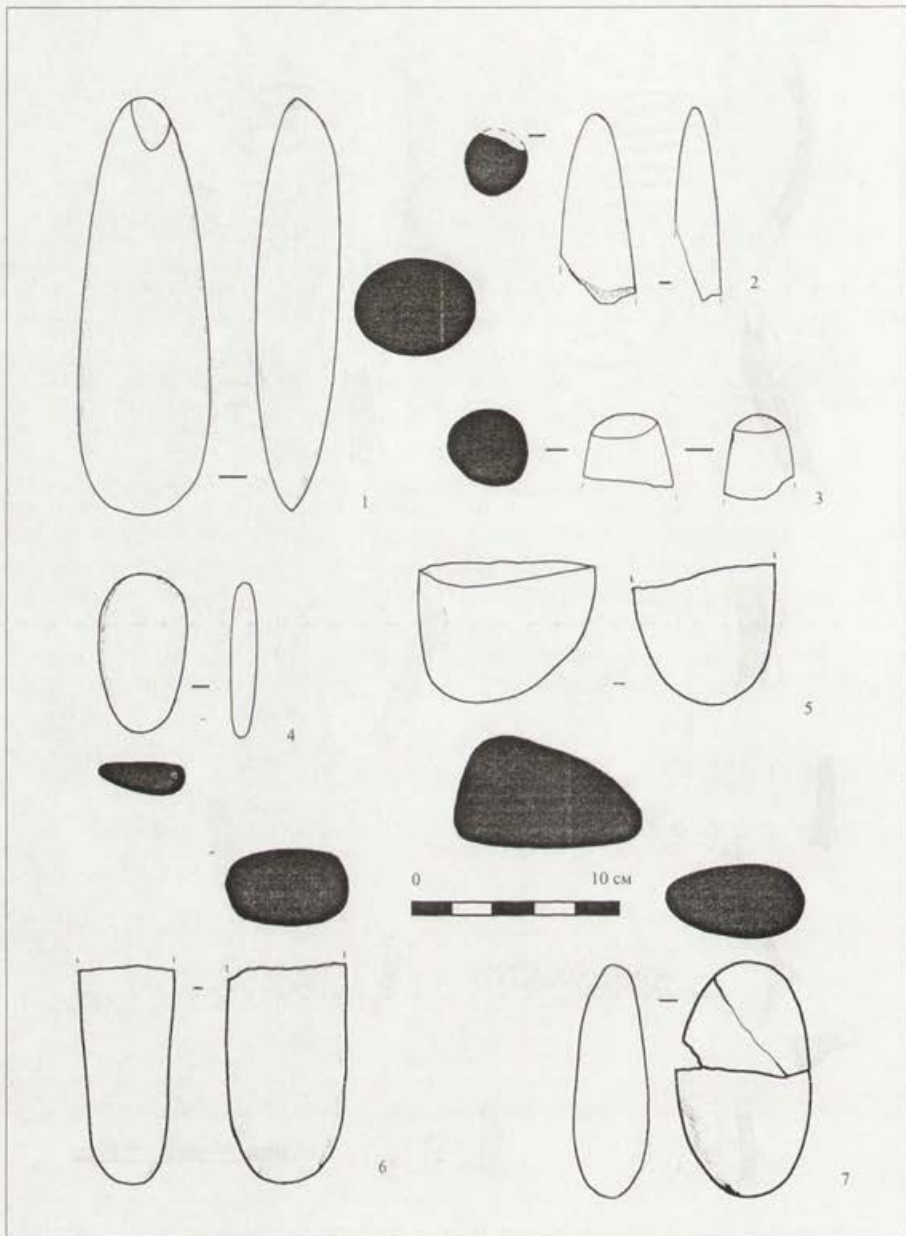
Обр. 44. Беляковец-Плочите, Великотърновско. Керамични съдове – съдове с релефна украса (1, 3–6); съд с импресо украса (2).

Fig. 44. Belyakovets-Plochite, Veliko Tarnovo region. Ceramic vessels – vessels with plastic decoration (1, 3–6); vessel with impresso decoration (2).



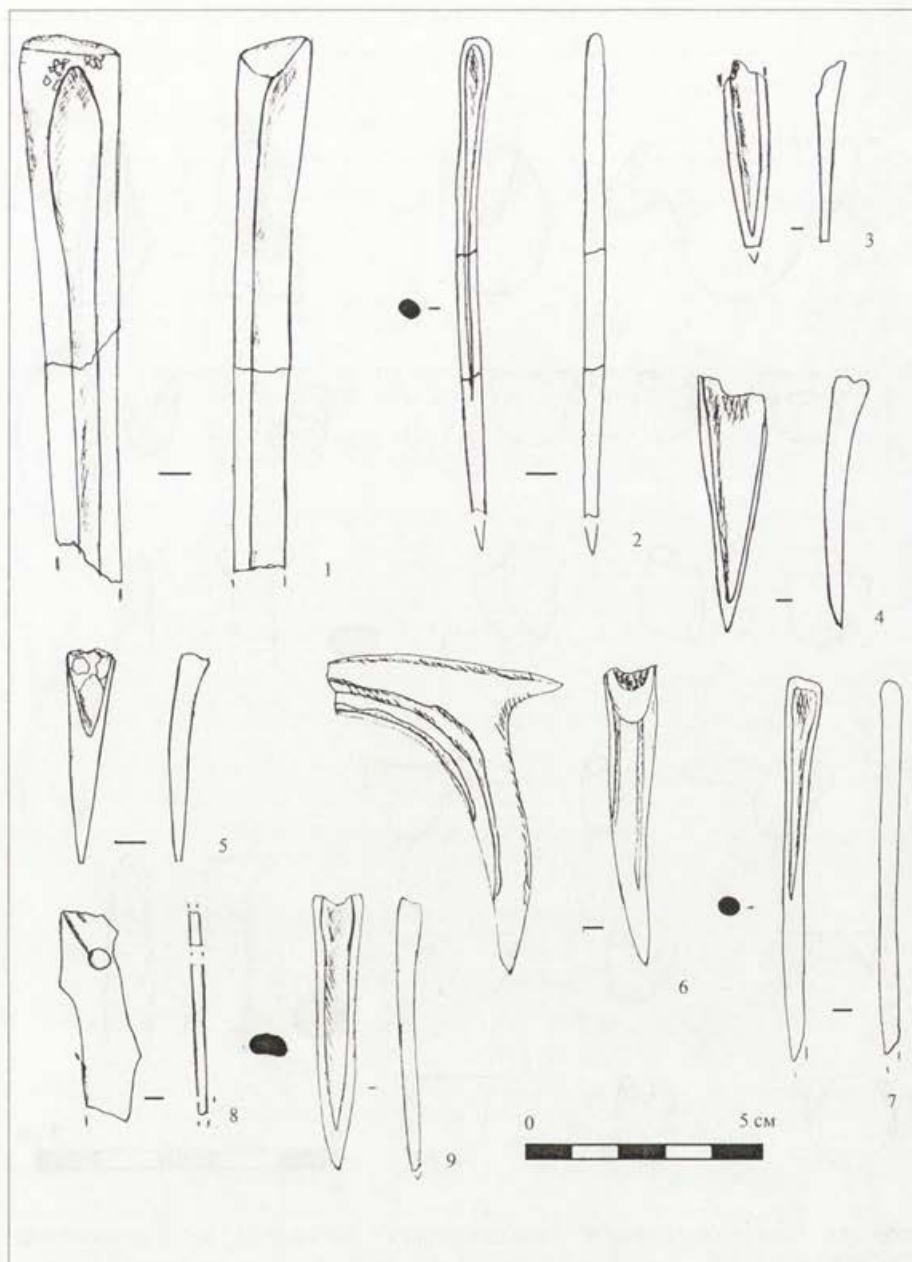
Обр. 45. Беляковец-Плочите, Великотърновско. Керамични съдове – съдове с релефна украса (1-8, 10-13); съд с импресо украса (9).

Fig. 45. Belyakovets-Plochite, Veliko Tarnovo region. Ceramic vessels – vessels with plastic decoration (1-8, 10-13); vessel with impresso decoration (9).



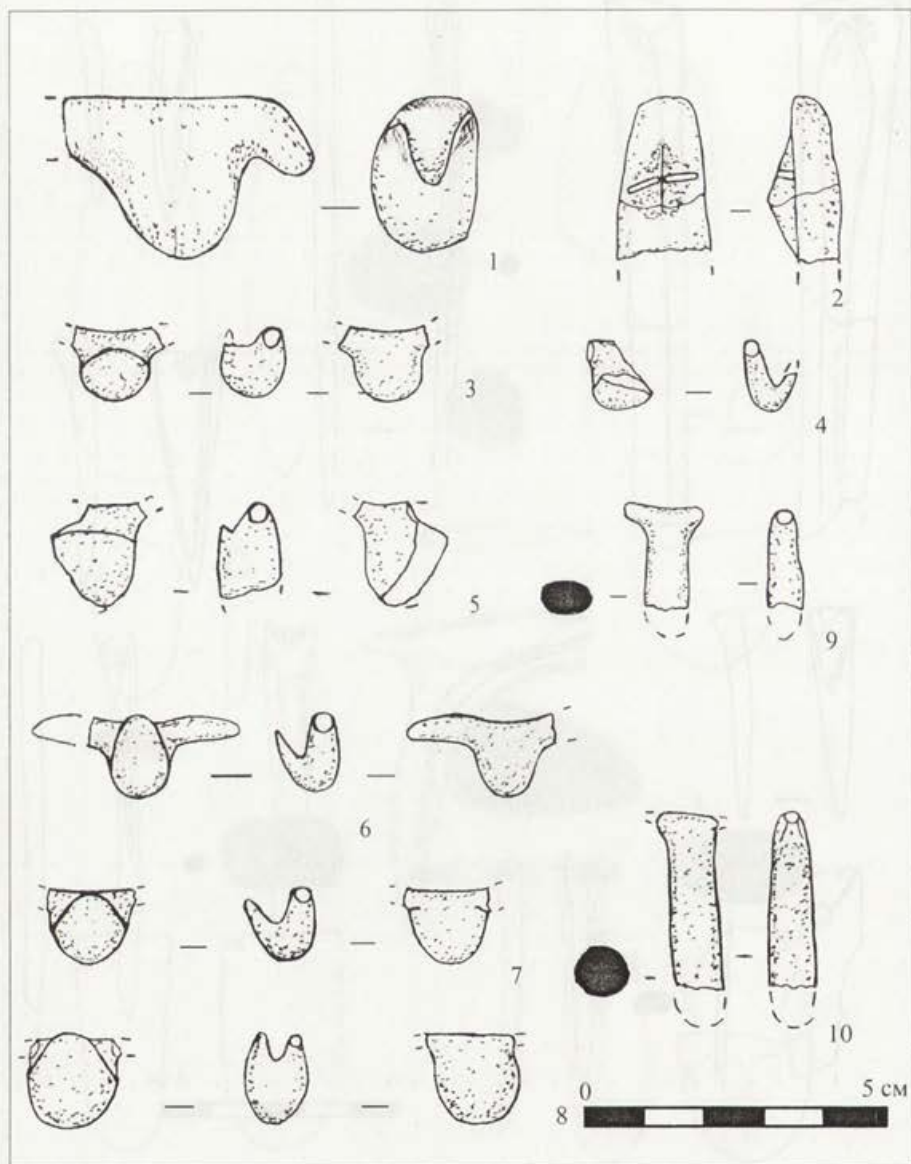
Обр. 46. Беяковец–Плочите, Великотърновско. Каменни брадви (1–3); каменна гладилка (4); хромели (5–7).

Fig. 46. Belyakovets–Plochite, Veliko Tarnovo region. Stone axe (1–3); millstone (5–7).



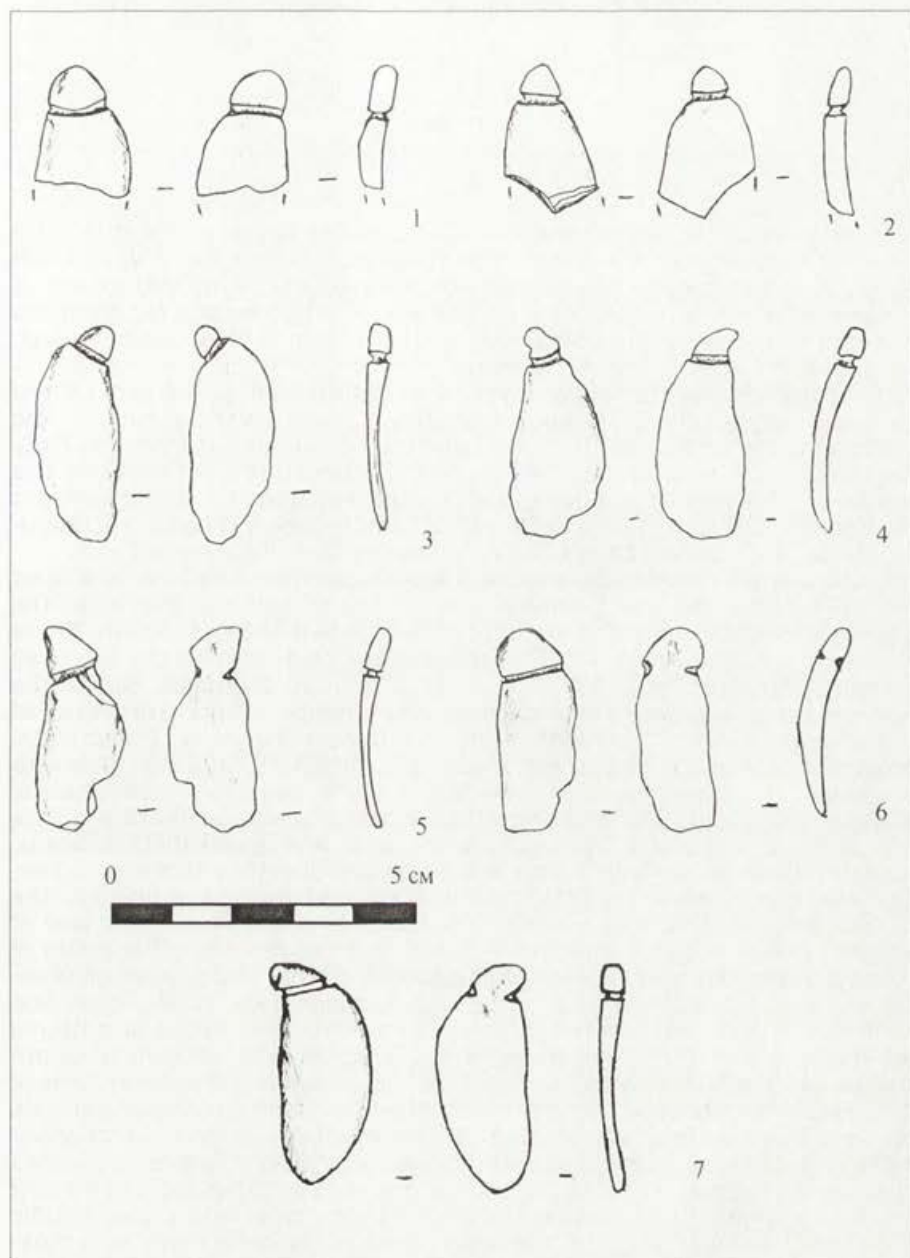
Обр. 47. Беяковец-Плочите, Великотърновско. Костен връх (1); шила (2-7, 9); костна пластина (8).

Fig. 47. Belyakovets-Plochite, Veliko Tarnovo region. Bone spire (1); bone awls (2-7, 9); bone lamella (8).



Обр. 48. Беляковец-Плочите, Великотърновско. Лабрети (1, 3-9); антропоморфна фигурка (2).

Fig. 48. Belyakovets-Plochite, Veliko Tarnovo region. Labrets (1, 3-9); anthropomorphic figurines (2).



Обр. 49. Беляковец-Плочите, Великотърновско. Накит от мидени черупки (1-6).

Fig. 49. Belyakovets-Plochite, Veliko Tarnovo region. Necklace from mussels (1-6).

THE EARLY NEOLITHIC SETTLEMENT OF BELYAKOVETS-PLOCHITE,
THE REGION OF VELIKO TARNOVO

Nedko Elenski

Summary

The Early Neolithic settlement is situated at the locality "Plochite", 1,5 km southeastern of the village of Belyakovets, the region of Veliko Tarnovo. It is located on the plateau of Belyakovets. The settlement is extended on the left bank of a small river, upon a terrace far from the water. The height of the settlement is 312-340 m. above the sea level. Its supposed area is about 3 decares.

The settlement belongs to one-layer terrace settlements. The excavations have proved its temporary character. Two cultural layers are fixed. The first one dates back to IV-III c. B.C. and the second one is from the Early Neolithic Age. The total thickness of the Early Neolithic layer with the digs is 0,60-0,70 m. A part of a house has been researched in it. The dwelling is dug into the sterile terrain in depth of 0,30 m. Probably it has a rectangular shape. A destroyed base of a fire-place has been researched in it.

The utensils are made in the so-called band technique. The body is shaped with 3-4 bands and one separate band for the mouth and the neck. The basic colors of the ceramics are dark brown, brown and red-brown. There are some findings with black-brown and black color among the fine-wall utensils. The surface of the objects is not in good condition. Part of the fine-ceramics is polished and covered with engobe. There are traces of red engobe on some fragments. We can differentiate three technological groups of ceramics: utensils with thick walls, "ordinary" and ceramics with fine walls. The basic shapes of the first group are: conic and semispherical plates, "deep large baking dishes", spherical dishes and spherical dishes with a neck. The second group includes conic and semispherical bowls, "pots" with short or high necks and spherical utensils. There is a specific way of making of the pots' mouth. They are broken and leveled. The outside edge is interrupted by small pits or it is a wavy line. This way of shaping of the edge we can find in other types of mouths. This group of utensils gives the specific face of the complex. The basic types of utensils in the third technological group are: semispherical bowls, cups and spherical vessels with short cylindrical neck. The main types of bottoms are level, level and thicken, rounded and "ring-shaped". The handles are "ropes-like" with horizontal and vertical pierced hole. The decoration of the vessels is embossed and impressed. The embossed decoration consists of: two, three or four ovaled-shaped, "kidney-form" pimples, embossed band with small pits, embossed pimple with a small pit, two rows of small pimples in the central part of the body, a row of short, slanting and parallel small bands with a pit, made in the middle by a finger and zigzag middle edge made through pinching. The impressed decoration is made by a mussel and through a horizontal incision with a nail and a lifting.

Adornments made of mussels, parts of two anthropomorphical figures, awls and two stone axes have been found in the dwelling-house.

The settlement of Belyakovets-Plochite bears a variety of features typical of the Early Neolithic settlements on the Balkans and their ceramic com-

plexes. On the other hand its specificity is influenced by the Late Neolithic cultures in North-Western and Central Anatolia. It has genetic continuity with the culture of Koprivec, but the strongest influence on its formation has the secondary Anatolian impulses. In my opinion the settlement is a stage of the first phase of the Neolith Age in the basins of the rivers of Yantra and Russenski Lom. This chronologically places the pointed settlement between Dzhulyunitsa I, Koprivets I, Polyanitsa -plateau, Pomoshtica I and probably Orlovets Ia. On the other hand it is the next second stage of these settlements. On the grounds of the known absolute dates of the settlements Polyanitsa-plateau, Dzhulyunitsa I and Dzhulyunitsa II (8) the pointed settlement probably dates back between 6200-6000 B.C.