



**ГОДИШНИК
НА НАЦИОНАЛНИЯ
АРХЕОЛОГИЧЕСКИ МУЗЕЙ**

11

2007

Тракийски могили от късноелинистическата епоха в долината на река Вит, Община Ябланица

Даниела Агре

На 3 км югоизточно от Брестница, Ловешки окръг, между махалата Каменна могила и м. Драгулин дол, се намира комплекс от тракийски надгробни могили. Той е разположен в полето и прилежащите планински склонове на левия бряг на река Вит. Некрополът е проучван през 1928 г. от В. Миков, когато могилиите са над 80 (Миков, 1930–31, 162–170). Голяма част от тях са подлагани периодически на оран, поради което насипите им са снижени и разлати. При започване на разкопките на некропола през 1999 г. той наброяваше около 50 могили. Резултатите от разкопките на т. нар. Голяма могила, в която беше открит богат гроб на тракийски воин от римската епоха, са публикувани (Агре, Дичев, 2000, 35–47). От досегашните проучвания в некропола става ясно, че могилиите са насипвани през ранножелязната, късноелинистическата и римската епоха. В тази статия се представят резултати от проучването на могилиите от късноелинистическата епоха – могили № 1, 16 и 20.

Могила № 1 се намира в центъра на некропола. Тя е с височина 1,30 м, диаметър 16 м и има правилна форма, представляваща сегмент от кълбо. Насипът ѝ се състои от речни камъни и пясъчлива почва, набавяна от околността. В цялата западна периферия на могилата, върху стария терен, има каменна дъга от един ред големи речни камъни. Дъгата прилича на крепида, но в случая не изпълнява подобна функция. В центъра на могилата върху стария терен е разкрита клада-гроб. Погребението е извършено чрез трупозигаряне на място. Огнището е с елипсовидна форма и размери 1,90 x 1,50 м, покрито е с тънък слой въглини и пепел (обр. 1). След кремацията от тялото са останали дребни кости. След изгасяне на кладата в северната ѝ част е поставен обърнат с дъното нагоре керамичен съд (кат. № 1). До съда е открита много силно обгоряла фрагментирана желязна фибула (кат. № 2), две желязни халки (кат. № 3, 4) и силно фрагментиран желязен нож.

Могила № 16 е издигната на равна тераса, намираща се между две дерета. Тя заедно с още пет могили образуват група, разположена на около 300 м северно от основния некропол. Могилата има силно разлата форма, с диаметър на основата 7 м и височина 0,80 м. Насипана е върху клада-гроб, намираща се в центъра и. Кладата е с елипсовидна форма с размери – 3,20 x 2,50 м. Върху нея са положени покойникът и конят му (обр. 2). Кладата е горяла интензивно, почвата в периферията и е изпечена до оранжево-червено. След кремацията от скелета на мъртвия са запазени минимално количество кости. Конският скелет е по-добре запазен и се проследява анатомичният му порядък. Покойникът е погребан с въоръжението си, състоящо се от копие, от което е запазен желязният връх (кат. № 5) и крив желязен нож (кат. № 6). Вследствие на силното горене предметите са деформирани. Върху останките от кладата, след изгасването и, е поставена долната част на керамичен съд, работен на колело, обърнат с дъното нагоре. Конят е положен успоредно с покойника, с глава обърната към него. Открита е и юздата, намерена в челюстите му. Цялата клада-гроб е с дебелина до 10 см. Върху горната част на металните предмети личат следи от груба тъкан, използвана като саван.

Могила № 20 е разположена на юг от основния некропол. Тя е втора по големина в некропола след Голямата могила и също като нея е изолирана. Могилата е със силно нарушена конобрурация, следствие от иманярски разкопки със земекопна техника в края на 80-те години на XX в. Запазените размери на могилата са: височина 2,20 м, диаметър 18 м. В центъра на могилата, върху стария терен, е разкрита клада-гроб с елипсовидна форма и размери 6 x 5,50 м, ориентирана по надлъжната и ос в посока североизток – югозапад. Погребалният обред е извършен чрез кремация. Пръстта в периферията на кладата е силно изпечена и е с оранжево-червен цвят. Върху кладата са

положени покойник заедно с коня му (обр. 3). Телата са ориентирани в посока североизток – югозапад, с глава на североизток. Скелетите са силно обгорели. В североизточната част на кладата, над главата на мъртвия, е поставено въоръжението, което включва – дървен щит, от който е запазено желязно умбо (кат. № 7), крив железен нож-махайра с железен накрайник на ножница (кат. № 8, 9)¹ и железен сауротер (кат. № 10) и накити, включващи желязна фибула (кат. № 11), и железен колан-верижка (кат. № 12). Тези предмети са открити върху две овъглени греди с диаметър 20 см. Всички метални находки са повредени от силен огън. Върху тях има следи от груба тъкан. Парчетата от същата тъкан, която е използвана за саван, са открити и върху останките от кладата.

Конят е изгорен заедно със сбруята. Около юздата (кат. № 13) има следи от 6 бронзови апликации с елипсовидна форма, които са силно патинирани (кат. № 14). Единствената сравнително запазена апликация е с трапецовидна форма (кат. № 15). Тази апликация по всяка вероятност е начелник на коня. Върху краищата на кожените ремъци на сбруята има железни тръбички с цилиндрична форма, от които са запазени 3 бр. (кат. № 16). До апликациите са открити желязна тока (кат. № 17), три железни пула (кат. № 18) и един железен нит (кат. № 19). Върху кладата са намерени голямо количество бронзови стопилки.

В североизточната периферия на кладата са открити незначително количество фрагменти от керамика, работена на колело. Част от гредите от кладата не са изгорели. Други археологически материали в могилата не са открити. След извършване на погребалните ритуали върху кладата е насипана могила от чиста пръст с височина 1 м и диаметър около 6 м (обр. 3, 4). Върху нея е нареден ред от речни камъни, които образуват своеобразен кожух. Върху него могилата е донасипана окончателно.

Погребалният обред и при трите могили е чрез трупозгаряне. Върху стария терен е издигната могила, върху която е положен покойникът, като в могили № 16 и 20 той е придружен от коня си. Гробният инвентар е поставен около и над главата на мъртвия. Кладите-гробове имат елипсовидна форма. Те са разположени върху стария терен, в геометричния център на могилата, без вкопаване в него. Подобен начин на погребване е известен от некропола край Панагюрски колони (Димитрова, Гиздова 1975, 40); от Търнава, Белослатинско (Николов 1965, 178; Теодосиев, Торбов 1995, 11–17); от Врачанско (Николов 1965, 174–192) и др. Надгробните могили с погребални клади са най-разпространеното гробно съоръжение през II–I в. пр. Хр. сред племената, обитаващи днешна централна Северна България, източно от Искър (Китов, Теодосиев, Павлов 1980). На север от Дунав, в земите на даките и гетите, могилите с погребална могила са единственият засега известен вид надгробно съоръжение от късноелинистическата епоха (Sîrbu 1994, 147–166).

Гробният инвентар в могили № 16 и 20 доказва, че в тях са погребани тракийски воители. При могила № 1 ситуацията е неясна, вероятно става дума за мъжки гроб. Дали погребаният е воин е трудно да се определи, тъй като освен железния нож, липсват други предмети на въоръжението. В тази могила липсва и конски гроб, което е важен елемент от воинския погребален ритуал през III–I в. пр. Хр.

Гробният инвентар може да се обедини в четири групи: накити, въоръжение (нападателно и защитно), части от конска сбруя и керамика.

Накити. Към групата на накитите се отнасят двете железни фибули от могила 1 и 20 и железен колан-верижка от могила № 20 (обр. 5). Фибулата от могила 1 е от типа на фибули със съставна конструкция по схемата на Ян Филип (обр. 5 I). Те са характерни за цяла Средна и Югоизточна Европа и се датират към II–I в. пр. Хр. (Filip 1956, 483–484, tabl. XCIV). Близък паралел е и желязната фибула, открита в Панагюрски колони – некропол 6, могила 6 (Димитрова, Гиздова 1975, 86, табл. XXIV, 6). Подобна е и сребърната фибула от Крън, Казанлъшко, която има едно топче на лъка и билатерална спирала с шест намотки на всяка страна (Попов 1928/29, 287, обр. 152 ж). И двете находки се датират към II–I в. пр. Хр.

Фибулата от могила № 20 е открита над главата на погребания заедно с предметите от въоръжението му, т.е. на необичайното за подобни предмети място. Вероятно мъртвият е положен върху кладата облечен в специална погребална роба, тъй като няма никакви следи от обувки, дрехи или

¹ Махайрата е открита на 40 см източно от накрайника на ножницата си.

аксесоари към тях. Подобни двуспирални фибули са намерени на различни места в Северозападна България (обр. 5 2). Новооткритата фибула намира най-близки паралели с бронзовата фибула от Паволче, Врачанско (Николов 1965, 182, обр. 22 в) с железната фибула от гроб № 5 в м. Стубленски връх край Софрониево, Врачанско (Николов 1981, 38, обр. 5 б), с подобна от могила 3, гроб № 2 край Търнава, Белослатинско (Теодосиев, Торбов 1995, 47, обр. 30) и др. Посочените фибули са открити в гробове, датирани от края на II–I в. пр. Хр. Подобни на новооткритата фибула има и в Сърбия. Те се отнасят към периода Белград 3, който е синхронен на латен Д за Южна Германия (Спасич 1992, 5–27). В Румъния подобни фибули се отнасят към типа Гура-Падини и се датират в периода от втората половина, края на II в. пр. Хр. – първата половина на I в. пр. Хр. (Sîrbu, Rustoiu 1999, 83, fig. 8, 2–5). В Тракия паралелите на фибулите от Брестница са от втората половина на II – първата половина на I в. пр. Хр.

Друг атрибут, отнасящ се както към облеклото, така и към въоръжението, е железният колан-верижка от могила № 20 (обр. 5 3). Коланът служи за окачване на меч. Подобни колани са известни от Комарево, Врачанско (Николов 1965, 183, обр. 23 д), от некропола край Панагюрски колони (Димитрова, Гиздова 1975, 43–45, табл. III 1, 2 и IV 2), от моголен гроб в м. Градините край Стара Загора (Буюклиев 1972, 5–7). Най-южната находка от този тип колани в България, е от некропол край Стойките в Средните Родопи (Кисъев 1989, 15, обр. 9). Аналогични колани са известни от некрополите в Румъния Корлате в Олтения, Кателону-Букурещ и др. (Sîrbu, Rustoiu 1999, 84, fig. 10). Румънските археолози ги датират в периода от втората половина на II – първата половина на I в. пр. Хр. В Румъния и Тракия този тип железни колани произлизат единствено от мъжки гробове, докато в Средна Европа се откриват и в женски. По класификацията на Ян Филип, разглежданите колани се отнасят към IV тип и се датират от среднолатенския период (Filip 1956, 492). А. Димитрова и Н. Гиздова предлагат този тип колани-верижки, представляващ местна модификация на келтските железни колани, да бъдат обозначени като колани тракийски тип (Димитрова, Гиздова 1975, 44). Мнението на някои румънски изследователи е, че откритите в Румъния и Тракия железни колани-верижки произхождат от едно и също ателие, функциониращо до Дунав (Rustoiu 1996, 113–114; Sîrbu, Rustoiu 1999, 84).

От изброените примери се вижда, че железните колани-верижки са използвани в Тракия и Румъния от II в. пр. Хр. до първата половина на I в. пр. Хр. и към този период следва да бъде отнесен и новооткритият колан-верижка от Брестница.

Нападателно въоръжение. Върхът на копие от гроба в могила 16 е сред най-големите открити в България. Той се отнася към типа върхове с листовидна форма на тялото, с най-издута част към основата и двустранен надлъжен остър ръб (обр. 6 1). Подобна форма е известна сред находките от Тракия и Румъния, датирани III–I в. пр. Хр. Най-многобройни са находките от Северозападна Тракия (Николов 1965, 182, обр. 22 б; 23 б, Николов 1981, 34–35, обр. 4 д; Теодосиев, Торбов 1995, 31, обр. 33). По-рядко се срещат сред находките от Южна България – Панагюрски колони (Димитрова, Гиздова 1975, табл. XIX, 1); Новозагорско (Игнатов 1999, 20, обр. 15) и др. В литературата този тип копия се датира в зависимост от откритите с тях фибули и мечове келтски тип. На базата на паралели, копие от Брестница може да се отнесе към втората половина на II – началото на I в. пр. Хр.

Ножът от могила 16 принадлежи към категорията малки криви ножове (обр. 6 2). Той намира паралели с подобни ножове от Северозападна Тракия (Торбов 1997, 15–46). По класификацията на Н. Торбов за кривите тракийски ножове, ножът от могила 16 се отнася към тип I. Този тип се характеризира с относителна малка ширина и дължина на острието, а гърбът на острието се проектира върху една дъга.

Кривият тракийски нож-махайра от могила 20 е открит заедно с железния накрайник на ножицата си (обр. 6 3, 4). Този тип оръжие е сред най-разпространените оръжия в Тракия в периода III–I в. пр. Хр. Новооткритата махайра има точни паралели сред находките от Северозападна Тракия (Николов 1965, 185, обр. 25 а, 186, обр. 27 г; 187, обр. 28 б; Александров 1975, 72, обр. 5; Теодосиев, Торбов 1995, 31, обр. 32; Торбов 1997, табл. II 2; Николов 1993, 19–22, обр. 5 в). Подобна махайра е открита до западната крепостна стена на Кабиле (Домарадски 1991, 76, обр. 26 9).

По класификацията на Н. Торбов, махайрата от могила 20 се отнася към тип II, вариант 2 (Торбов 1997, 18–20).

Накрайникът за ножница принадлежи към типа, характерен за всички подобни предмети от II–I в. пр. Хр., открити в Северозападна Тракия. През онази епоха тракийските майстори произвеждат ножниците по един стандарт, като им придават строго определена форма.

Сауротери сравнително рядко присъстват сред находките от късноелнистическата епоха в Тракия (обр. 6 5). Известни са от некропола край Панагюрски колони (Димитрова, Гиздова 1975, 42, табл. I 2; XI 2), от Врачанско (Николов 1990, 23–24, обр. 13 а, б), където са датирани от II в. пр. Хр., и др. Сауротерите са два вида: едните имат конична форма (в някои случаи с квадратно сечение) със затворена долна част, при втория вид формата на тялото е цилиндрична с незатворена долна част. Тези предмети са поставяни в долния край на копието, за да го пазят от повреждане, когато е забито в земята. Интересното е, че сауротерът от Брестница е открит самостоятелно. През периода III–I в. пр. Хр. са разпространени железните плетени ризници и може би той е използван като оръжие, което благодарение на своята форма по-лесно преминава през халките на ризницата и в някои случаи представлява по-ефикасно оръжие от копието. Сауротерът от Брестница следва да се датира от втората половина на II – началото на I в. пр. Хр.

Защитно въоръжение. Умбото от могила № 20 (обр. 7) се отнася към типа лентести умба, чиято поява в Европа е към първата фаза на среднолатенския период (Домарадски 1984, 144). Умбото е открито прегънато на две по средата. Прави впечатление, че такова прегъване не би могло да се получи от изгарянето или от тежестта на насипа. Това, от своя страна, ме кара да предположа, че щитът, към който е прикрепено умбото, е строген умишлено, преди да бъде положен върху кладата. Умбото е използвано нееднократно. То е ударено от меч или копие, срязано е в единия си край, след което е закърпено и се употребява до поставянето му в гроба. Новооткритото умбо намира много близък паралел с непубликувано умбо от Казанлъшко (могила Форос – разкопки на Г. Китов и Г. Лазов през 1995 г.). По-ранен вариант на типа лентести умба е намерен при изкопни работи в Кълново, Шуменско. За съжаление публикацията не е съвсем пълна (Атанасов 1992, 34, табл. VIII 6). Най-близък паралел на умбото от Брестница са умбата, откритите в Румъния в Корлате и Плоска, характерни за късния латен (Sîrbu, Rustoiu 1999, 81, fig. 5).

Специален интерес представлява фактът на умишлено прегъване на умбото от могила № 20. Подобен обред на прегъване на латенски мечове или върхове на копия е регистриран в периода III–I в. пр. Хр. и на други места в Северозападна Тракия (Николов 1965, 186; Николов 1981, 36–41; Теодосиев, Торбов 1995, 22–23). Умишленото повреждане на предмети, свързани с въоръжението, е широко разпространен обичай сред келтските племена през латенската епоха (Теодосиев 1992, 75–84). Този обичай е регистриран и при други некрополи от II–I в. пр. Хр. в централните северно тракийски земи (Китов 1997, 96–98).

Контекстът на откриване на умбото от могила 20 и посочените паралели го датират от втората половина на II – първата половина на I в. пр. Хр.

Конска сбруя. В могили № 16 и 20 до покойника е положен конят му. В челюстите на конете са открити железни юзди. Те се отнасят към юздите на лостове със строг зъбалец. При юздата от могила № 20 липсва подбрадната пръчка, въпреки че на кнебелите има два отвора за смяна на тази пръчка в зависимост от главата на коня (обр. 8 1). Юзди, подобни на новооткритите, са известни и от други места в България през III–I в. пр. Хр. При повечето от тях в краищата на зъбалеца има нанизани странични скоби във вид на осморки, свързващи юздата с кожения ремък на повода. При юздите от Брестница страничните скоби не са затворени, а краищата им са завити така, че образуват халки. Подобно оформяне на страничните скоби представлява рядко срещан вариант на строгата тракийска юзда на лостове. В направената от Н. Торбов класификация на тракийските юзди от Северозападна България страничните скоби на юздите от Брестница се отнасят към втори вариант на тип две (Торбов 1998, 27). Аналогично оформяне на тези скоби имат юздите от Пайдущко, Търговищко (Гинев 1995, 59, табл. VI 4) и Кълново, Шуменско (Атанасов 1992, 29, табл. VI 1). Подобно оформяне на страничните скоби, с извити навън краищата, имат юздите открити при Койнаре, Врачанско (Николов 1990, обр. 14 а), Каменно поле, Врачанско (Николов 1965, 189, обр. 32б), Софрониево, Врачанско (Николов 1981, 39, обр. 6 а), Търнава, Белослатинско (Теодосиев,

Торбов 1995, 25, обр. 18) и др. Те са датирани в периода II–I в. пр. Хр. В този период се датират и подобни юзди, откритите в Сърбия (Stojić 1999, 106, fig. 2) и Румъния (Sîrbu, Rustoiu 1999, 85, fig. 13). Новооткритите юзди в голяма степен потвърждават изказаното мнение, че в края на III–I в. пр. Хр. юздите са изработвани по универсален образец, с малки разлики при оформяне на краищата на зъбалеца и количеството на отворите върху кнебелите, служещи за смяна на подбрадната пръчка (Теодосиев, Торбов 1995, 27). На базата на посочените паралели юздите от Брестница се датират в периода средата на II–I в. пр. Хр.

Към украсата на конската сбруя принадлежат откритите около юздата от могила 20 шест бронзови приложения (обр. 8 3). Апликациите по всяка вероятност са разположени по двойки от двете страни върху набузните ремъци на оглавника. Възстановка на мястото и начинът на поставяне на подобни приложения, открити в гроб от късножелязната епоха край Коиловци, Плевенско, дават С. Лазарова и В. Паунова (Lazarova, Paunova 2003, 51, fig. 12, 13). Авторите публикуват и начелник от конската сбруя, отнасящ се към типа начелници с кука. Доколко начелникът, открит в могила 20 от некропола край Брестница (обр. 8 2), принадлежи към посочения тип е трудно да се определи. Долната му част е много близка до начелника от Коиловци, Плевенско, но горната, където би трябвало да се намира куката, е счупена. Възможно е той да е с форма на лабрис.

Желязната тока от същата могила с помощта на извитото езиче-бутон вероятно регулира дължината на презкоремния кожен ремък и придържа здраво краищата му (обр. 8 4). Две токи с подобна форма и материал на изработката са открити заедно с желязна юзда в огнище 2 на могила 1 от некропола край Пайдушко, Търговищко, където се датират от средата на I в. пр. Хр. (Гинев 1995, 59, табл. VI, 1). Токата е сред задължителните елементи от конското снаряжение в Тракия и мястото ѝ е върху презкоремния ремък (Владимирова, 1994, 52–53). След III в. пр. Хр. токите се изработват с опростени и изчистени линии, а запоените в ъглите им декоративни детайли (пъпки) постепенно отпадат. По своите белези токата от Брестница принадлежи към този късен вариант.

Железните пулове, тръбички и нит (обр. 8 4, 6, 7) са от ремъците на конската сбруя.

Керамика. Прави впечатление незначителното количество керамика, открито в могили край Брестница. Този факт е засвидетелстван и при други обекти от Северозападна Тракия за периода II–I в. пр. Хр., където около мъртвият са полагани гробни дарове, състоящи се главно от въоръжение и конско снаряжение. Рядко са поставяни украшения и още по-рядко – керамични съдове. По цвят, форма, фактура на глината и начин на изработка паницата от могила № 1 се отнася към категорията съдове, особено популярни в Северозападна Тракия в периода III–I в. пр. Хр., като най-голямо развитие те получават през II–I в. пр. Хр. Паниците от този период могат да са с различно оформено дъно – кухо, равно, плоско или да стъпват на ниско кухо столче. Долната им част е конусовидна със силно наклонени стени. Най-големият диаметър се намира в горната половина на височината. Шийката най-често е цилиндрична, от нея излиза устие, наклонено в различна степен навън. Диаметърът на устието не е по-голям от този на тялото. Тези паници са характерни за латенската култура на територията на скордисите (Sladic 1986, 48–50). Паницата от могила № 1 (обр. 9) има точен паралел със съда от могила 3, гроб № 2, от некропола край Търнава, датирани в края на II – началото на I в. пр. Хр. (Теодосиев, Торбов 1995, 32, обр. 35) подобна на нея е открита в светилището край Сталийска махала (Бонев, Александров 1996, 48–49); няколко такива паници са открити край Монтана и се съхраняват в Исторически музей – Монтана. На юг от Стара планина идентичен съд е открит в могила 2 от некропол 2 в Панагюрски колони (Димитрова, Гиздова 1975, 70, табл. VIII 2).

В гроба от могила 16 е поставена само долната част на съд с ниско пръстеновидно столче, изработен на колело. Съдейки по пропорциите, този съд не е паница, а по-висок съд.

Керамичните съдове и в двете могили са поставени върху кладата след нейното изгасяне, вероятно са използвани за възлияния при поменалия ритуал.

Публикуваните могили предлагат интересен и разнообразен по съдържание материал. Самите могили са част от некропол издигнат в хронологическите граници от средата на II до средата на I в. пр. Хр. Това е времето, когато в онази част на Тракия живеят трибалски племена, които с различен успех спрат римската експанзия в тази част на Балканския полуостров. Тяхната военна

и политическа мощ е сломена през 28 г. пр. Хр. – датата, след която вече не се споменават като противник на Рим (Теодосиев, Торбов 1995, 40–41).

Начинът на извършване на погребението върху клада-гроб, заравянето на коне в гроба на мъртвия, еднаквият инвентар, както и покриването на гробовете със саван говорят за една устойчива традиция в погребалния ритуал, съществувала сред родовете аристокрация на местното население, в посочения период.

Полагането на коне в гроба на мъртвия е обичай широко застъпен сред тракийските племена още от началото на късножелязната епоха. През периода на късния елинизъм коне се погребват заедно с високопоставени воители-конници.

В сравнение с ранноелинистическия през късноелинистическия период богати гробове, в които се откриват изящни ювелирни изделия, вносни керамични и метални съдове, на територията на Тракия почти не се срещат. Това може да се обясни, от една страна, със смътните времена, настъпили в Тракия, вследствие на постоянните военни конфликти с келтските племена, което води до обедняване на населението, а, от друга, и с появата на нова традиция в погребалния ритуал, при която отпада необходимостта от поставяне на луксозни, изделия в гробовете на тракийската върхушка. Вместо тях в гробовете присъства почти пълно воинско и конско снаряжение.

Материалът от могили край Брестница спомага за запълване на една ниша в изучаването на отделни аспекти от културата на местното население, обитаващо района през късноелинистическата епоха. Той дава представа и за взаимоотношенията на местното население със скордиските племена и с племената в района на север от Дунав. Посочените сходства в погребалната практика показват активни контакти и сходни елементи в рамките на местната латенска култура, формираща се през 70-те години на III в. пр. Хр на Балканския полуостров.

КАТАЛОГ

Могила № 1

Кат. № 1. Дълбока паница. Глина. Фрагментирана, възстановена. Съдът е с форма на пресечен конус, обърнат с основата нагоре. Устният ръб е с Г-образен профил, издаден навън и косо отрязан, профилиран. Дъното е конвексно с ниско пръстеновидно столче. Съдът е изработен на колело от сравнително добре пречистена глина с малко примеси от дребни пясъчинки. Цветът на повърхността след изпичане е сиво-кафяв. Размери: височина – 7,4 см; диаметър на устието – 19 см; диаметър на дъното – 7,5 см.

Кат. № 2. Фибула. Желязо. Силно обгоряла, корозирала, фрагментирана. Запазени са части от иглата и лъка, украсен с едно топче с биконично тяло.

Кат. № 3. Шайба. Желязо. Предметът е с конусовидна форма, отлично запазен. В центъра има отвор с диаметър – 0,9 см; диаметър на тялото – 3,7 см; височина – 0,8 см; дебелина – 0,2 см. Предметът е с неясно предназначение.

Кат. № 4. Халка. Желязо. Отлично запазена. Изкована от тел с правоъгълно сечение. Диаметър – 2,1 см; дебелина – 0,4 см, външен диаметър – 3 см.

Могила № 16

Кат. № 5. Връх от копие. Желязо. Горял. Силно корозирал. Острие с листовидна форма с най-издута част над основата. От двете страни, по дължина на листа, минава един остър ръб. Втулката е с кръгло сечение. В горната част на втулката има два срещуположни отвора за захващане чрез нит към копието. Размери: обща дължина – 53,4 см; дължина на втулката – 15 см; диаметър на втулката – 2,3 см; максимална ширина на листа – 7,9 см.

Кат. № 6. Нож. Желязо. Горял. Много силно корозирал. Около дъговидния горен ръб има жлеб, минаващ по цялата му дължина. Дръжката на ножа е клиновидна. В най-широката ѝ част има отвор за поставяне на нитове, служещи за закрепване на дървената част на дръжката към металната. От двете страни на дръжката са открити по един нит. Размери: обща дължина на ножа – 17,8 см; дължина на дръжка – 4 см; ширина – 3,2 см.

Могила № 20

Кат. № 7. Умбо за щит. Желязо. Много силно разрушено от огъня. Корозирало. Отнася се към типа крилато умбо. Изпъкналата му част е с елипсовидна форма. Висока е 5 см; размери – 30 x 12,6 см. От двете

страни на тялото на умбото са прикрепени 2 крила с листовидна форма, върху тях са запазени кръгли нитове, чрез които умбото е прикрепено към дървената част на щита.

Кат. № 8. Махайра. Желязо. Много силно корозирала. Върху едната плоска страна на махайрата има два плитки улея, от другата страна улеят е един. Те започват от предпазителя на дръжката и достигат до чупката на острието. Размери: дължина на режещата част – 33,2 см; максимална ширина на листа – 3,2 см; дебелина на задната част – 0,6 см. Дръжката е с два кръгли отвора за нит. В единия от тях е запазена част от нит. Дръжката изтънява към края. В задната си част е разделена на две части, които се изострят към края си. Минават през кръгла пластина, която е нанизана на тях посредством два отвора, след това краищата на дръжката са сплескани, за да придържат пластината неподвижна. В нея се опира железен обков на задната, дървена (?) част на дръжка с кръгла форма. В двата края тя се разтваря фуниевидно, в задната част значително повече; украсена е с три двойки връзани линии. Дължина на дръжката – 9,9 см. Размери на обкова на дръжката: дължина – 2,9 см; ширина – 2,6 см. Между режещата част на махайрата и дръжката е нанизан предпазител с елипсовидна форма с размери – 3,6 x 1,6 см и дебелина 2 см.

Кат. № 9. Накрайник на ножницата. Желязо. Изкован е от тънка пластина и има форма на фуния. Единият му край завършва с коничен железен елемент. Размери: дължина – 12,5 см; най-голяма ширина – 3,4 см.

Кат. № 10. Сауротер. Желязо. Много силно корозирал. Сауротерът се състои от втулка с квадратно сечение, която е пречупена в края и връх от плътна четириръба пръчка, вероятно стесняваща се в острие. Втулката и връхът на сауротера са разграничени с пластично ребро. Размери: запазена обща дължина – 14,5 см; диаметър на втулката – 1,3 см.

Кат. № 11. Фибула. Желязо. Много силно корозирала. Възстановена от множество парчета. Фибулата е двуспирална. Предният край на лъка е сплеснат и разширен, като образува иглодържател, оформен като улей. От него излиза обла тел, огъната по извивката на лъка, след което се извива назад под остър ъгъл, има едно пръстеновидно удебеление и към края на лъка се закрепя с профилиран пръстен за него. Двете спирали на фибулата са с различни размери. Задният край на лъка образува от ляво на дясно 15 спирални завивки, преминава в хорда, която прави 14 спирални завивки от ляво на дясно и преминава в игла. Нейният връх ляга плътно в иглодържателя. Размери: обща дължина – 11 см; ширина на спиралата – 7,5 см.

Кат. № 12. Част от железен колан. Много силно корозирал. Състои се от отделни елементи във вид на осморки, прищипнати в средата и съединени с широки пластинки. Размери: дължина – 14,3 см; ширина – 1 см.

Кат. № 13. Юзда на лостове с двуделен зъбалец. Желязо. Горяла. Много силно корозирала. Страничните скоби са с кръгло сечение, извити S-овидно с дължина 18,9 см. Единият им край е извит като кука и завършва с конично топче. По средата всяка странична скоба има профилирано уширение с два отвора, използвани за смяна на подбрадната пръчка. Другият край е извит и сплескан. Там е направен отвор за поместване дяловете на зъбалеца. На всеки дял от зъбалеца са нанизани по три колелца и три цилиндрични прешлена. В краищата на зъбалеца са нанизани по една незатворена халка, краищата на която са извити навън и образуват халки за окачване на ремъците на оглавника.

Кат. № 14. Апликации (6 бр.), еднакви. Бронз. Вследствие на горенето изключително силно корозирали, възстановяването им е невъзможно. Имат елипсовидна форма, леко конкавни. Те са изработени на матрица от тънка пластина. Върху лицевата страна на апликациите има украса, състояща се от две изпъкнали елипси, а краищата им са оброчени с релефен кант. Размери: диаметър – 6,5 см.

Кат. № 15. Начелник. Бронз. Изработен от тънка пластина с дебелина 1 мм. Изкован на матрица. Долният му край е разширен ветрилообразно и е оброчен с изпъкнал релефен кант; горната част е счупена. Върху лицевата му страна личи украса, състояща се от три вписани един в друг триъгълника. Запазени размери: височина – 5,7 см; ширина при едната основа – 5,5 см; при другата – 1,3 см.

Кат. № 16. Тръбички с цилиндрична форма (3 бр.). Желязо. Много силно корозирали. Вероятно са поставени на мястото на кръстосването на ремъците на конската сбруя. Представяват правоъгълни пластинки, огънати без да се съединяват. Размери: височина – 1,1 см; 0,8 см и 0,9 см; диаметър – 0,9 и 1 см.

Кат. № 17. Тока. Желязо. Много силно корозирала. Има закръглена форма. Изработена е от затворен сплескан тел и на едната страна има малка кука-езиче. Размери: 5,4 x 4,5 см; дебелина – 0,4 см.

Кат. № 18. Пулове (3 бр.). Желязо. Силно корозирали. Полусферична форма на тялото, кухо отвътре. Към центъра от вътрешната му страна е припоена халка. Диаметър – 1,1 см; височина – 1,6 см.

Кат. № 19. Нит. Желязо. Силно корозирал. Полусферична форма на тялото, кухо отвътре. Към центъра от вътрешната му страна е запоен шип. Диаметър – 2 см; височина – 0,7 см.

Цитирана литература:

- Агре, Дичев 2000:** Д. Агре, Д. Дичев. Гроб на тракийски воин от римската епоха в долината на река Вит. – Археология, 2000, 3–4, 35–48.
- Александров 1981:** Г. Александров. Тракийско въоръжение от района на Монтана. – Векове, 1975, 5, 71–75.
- Атанасов 1992:** Г. Атанасов. Съоръжения от III–II в. пр. н. е. от околностите на с. Кълново, Шуменско. – Известия на Исторически музей – Шумен, 7, 1992, 5–44.
- Буюклиев 1972:** Х. Буюклиев. Тракийско въоръжение от латенската епоха в Старозагорско. – Музеи и паметници на културата, 1972, 4, 5–8.
- Владиминова 1994:** В. Владиминова. Състав и предназначение на апликациите към конска сбруя в Тракия (V–III в. пр. Хр.). – Анали, 1994, 1, 45–57.
- Гинев 1995:** Г. Гинев. Могилен некропол при с. Пайдушко, Търговишко. – Годишник на музеите от Северна България, 20, 1995, 25–60.
- Димитрова, Гиздова 1975:** А. Димитрова, Н. Гиздова. Тракийски могили некрополи в Панагюрските колони при г. Панагюрище. – Известия на музеите от Южна България, 1, 1975, 39–87.
- Домарадски 1984:** М. Домарадски. Келтите на Балканския полуостров IV–I в. пр. н. е. София, 1984.
- Домарадски 1991:** М. Домарадски. Западна крепостна стена на град Кабиле. – Кабиле, 2, 1991, 54–82.
- Домарадски 1995:** М. Домарадски. Тракийско предпазно въоръжение. – В: Въоръжение от Древна Тракия. Шумен, 1995, 25–28.
- Игнатов 1999:** В. Игнатов. Въоръжението през ранната античност (V–I в. пр. н. е.) в новозагорски район. – Юбилеен сборник на Съюза на учените в България. Сливен, 1999, 19–23.
- Кисъв 1989:** К. Кисъв. Тракийски некропол край с. Стойките, Пловдивска област. – Археология, 1989, 4, 13–17.
- Китов, Павлов, Теодосиев 1980:** Г. Китов, П. Павлов, П. Теодосиев. Траките в Ловешки окръг. Проучвания – серия НЕК, 2. София, 1980.
- Миков 1930–31:** В. Миков. Могилни некрополи от Ловчанско и Тетевенско. – Известия на Археологическия институт, 6, 1930–1931, 153–170.
- Николов 1965:** Б. Николов. Тракийски паметници във Врачанско. – Известия на Археологическия институт, 28, 1965, 163–203.
- Николов 1981:** Б. Николов. Тракийски погребения при с. Софрониево, Врачански окръг. – Археология, 1981, 3, 30–41.
- Николов 1993:** Б. Николов. Селища и находки от бронзовата и желязната епоха в района на Оряхово. – Известия на музеите в Северозападна България, 1993, 11–26.
- Попов 1928/29:** Р. Попов. Новооткрити паметници от желязната епоха в България. – Известия на Археологическия институт, 5, 1928–1929, 271–290.
- Спасич 1992:** Д. Спасич. Случайни налази келтског порекла са локалитета Чаир у Старом Костолцу. – *Viminazium*, 1992, 7, 5–27.
- Теодосиев 1992:** Н. Теодосиев. Трибалите: някои проблеми на историческото им развитие. – Исторически преглед, 1992, 2, 70–84.
- Теодосиев, Торбов 1995:** Н. Теодосиев, Н. Торбов. Тракийски могили от късноелинистическата епоха при Търнава, Белослатинско. – Известия на музеите от Северозападна България, 23, 1995, 11–57.
- Торбов 1997:** Н. Торбов. Криви тракийски ножове от III–I в. пр. Хр., открити в Северозападна България. – Известия на музеите в Северозападна България, 25, 1997, 15–46.
- Торбов 1998:** Н. Торбов. Тракийски юзди от III в. пр. Хр.–I в., открити на територията на Северозападна България. – Известия на музеите в Северозападна България, 26, 1998, 11–44.
- Filip, 1956:** J. Filip. Keltové ve Střední Evropě. Praha, 1956.
- Lazarova, Paunova 2003:** S. Lazarova, V. Paunova. Late Iron Age Grave Find from Koilovtsi, Pleven region, Central North Bulgaria. – *Archaeologia Bulgarica*, 2003, 2, 45–58.

- Șirbu 1994:** V. Șirbu. Croyances et pratiques funéraires chez les Geto-Daces (IIe s.av.J.-C. – Ier s.ap. J.-C.). – *Helis*, 3/1, 1994, 147–166.
- Șirbu, Rustoiu 1999:** V. Șirbu, A. Rustoiu. Découvertes funéraires géto-daces du sud-ouest de la Roumanie (+150 – +50 av. J. Ch.)- Le Djerdap/les Portes de fer à la deuxième moitié du premier millénaire av. J. Ch. jusqu'aux guerres daciennes, *Kolloquium in Kladovo-Drobeta-Turnu Severin* (September-October 1998). Belgrad, 1999, 77–91.
- Sladic 1986:** M. Sladic. *Keramika Skordiska*. Belgrad, 1986.
- Stojić 1999:** M. Stojić. Le dépôt de parures, d'armes et pièces de harnais du site de Veliki Vetren dans le massif du Juhor. Le Djerdap/les Portes de fer à la deuxième moitié du premier millénaire av. J. Ch. jusqu'aux guerres daciennes, *Kolloquium in Kladovo-Drobeta-Turnu Severin* (September-October 1998). Belgrad, 1999, 105–107.
- Rustoiu 1996:** A. Rustoiu. *Metalurgia bronzului la Daci*. Bucuresti, 1996.
- Werner 1988:** W. Werner. *Eisenzeitliche Trensens an der unteren und mittleren Donau* – PBF, 16/4. München, 1988.

Thracian Tumuli Dated to the Late Hellenistic Period in the Vit Valley, Yablanitsa Municipality

Daniela Agre

The article presents the results from the archaeological excavations at three tumuli dated to the Late Hellenistic period situated 3 km to the southeast from Brestnitsa, Yablanitsa municipality. The mounds are part of a necropolis dated to the period between the end of the Early Iron age and the mid 1st century BC. The burial ritual for all three tumuli is cremation on a grave-pyre. In two of the tumuli the horses of the deceased are laid next to them. The analyzed grave goods are divided into four groups: jewels/personal adornments, arms, horse trappings and pottery. The scarce amount of pottery which came out of the tumuli is worth mentioning. This fact was evidenced by other 2nd – 1st century BC sites in Northwestern Bulgaria as well where the grave goods for the deceased consisted mainly of arms and horse trappings. The pottery was placed on the pyre after putting off the fire and was probably used in a libation ritual. A couple of iron fibulas from Tumuli 1 and 20 as well as an iron belt-chain from Tumulus 20 belong to the personal adornments group. The fibula from Tumulus 1 is the “composite fibula” type which is typical for all Middle and Southeastern Europe and is dated to the 2nd – 1st century BC. The second fibula is a bilateral one. It was found above the head of the deceased together with items of his armor. The fibulas from Brestnitsa have parallels dated to the second half of the 2nd – the first half of the 1st century BC in Thrace.

Another item related both to the costume and the armor is the iron belt-chain from Tumulus 20. This type of belt-chain is a local version of the Celtic iron belts and we could designate them as “Thracian type of belt”. The iron belt-chains found in Romania and Thrace were probably products of one and the same atelier which functioned somewhere along the Danube from the 2nd until the 1st century BC. The newly found belt-chain from Brestnitsa should also be dated to the same period.

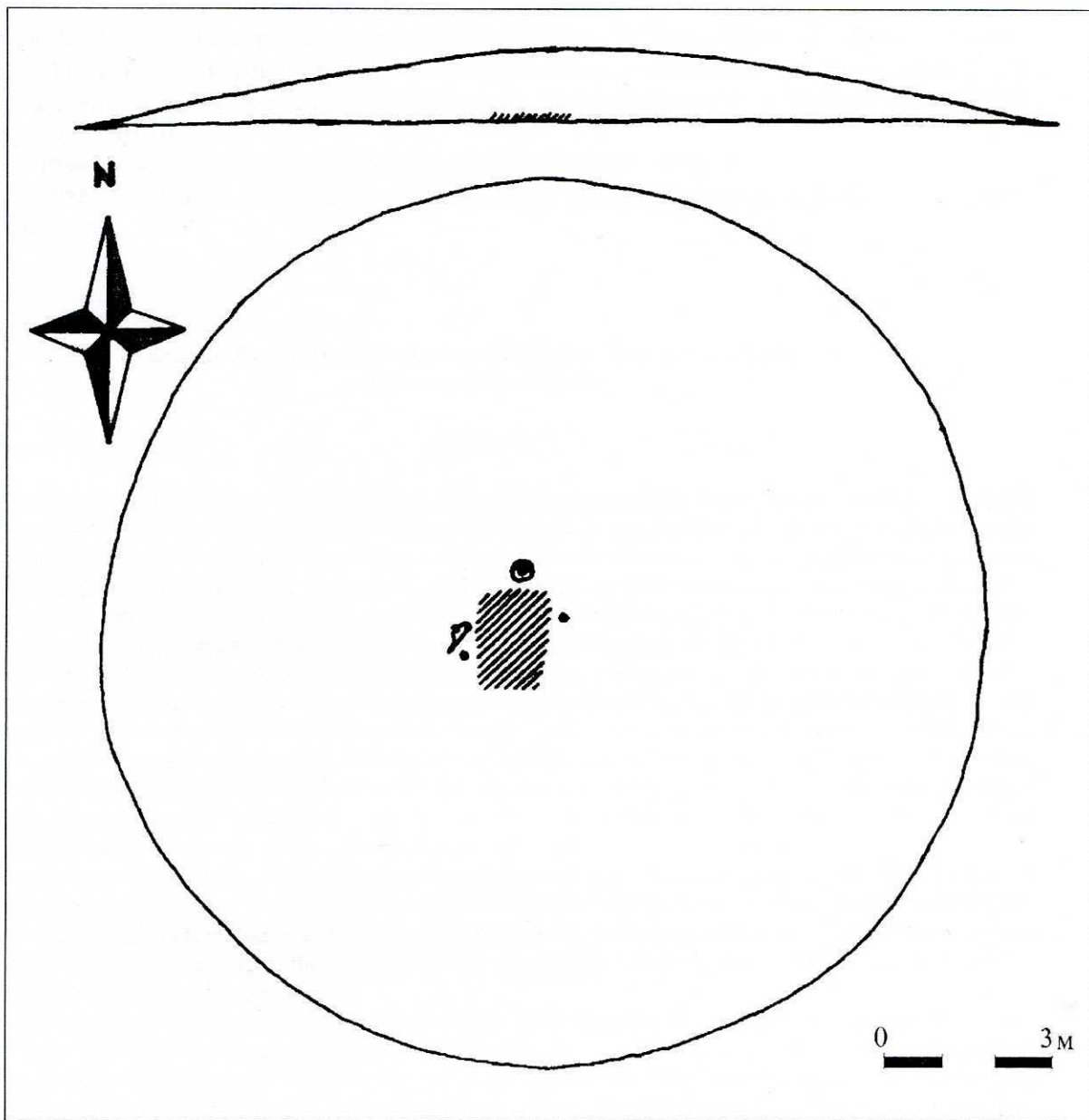
The armor group includes also the spear point and the knife from Tumulus 16. The spear point is of the “leaf shaped” type. The knife is related to the group of the small curved knives. The curved Thracian knife-μάχαρα was found in Tumulus 20 together with the iron end-piece of its sheath. This type of weapon is among the most popular weapons in Thrace between the 3rd and the 1st century BC. The end piece of the sheath belongs to the type characteristic for the all similar objects dated to the 2nd – 1st century BC found in the Northwestern Thrace. The Thracian craftsmen of that period produced the sheaths following a single standard giving them strictly defined shape.

The *umbo* found in Tumulus 20 was shaped from metal bands, a type which appeared in Europe about the 1st phase of the Middle La Tène period. The *umbo* was intentionally folded. A similar ritual of folding La Tène swords or spear points is evidenced in other places in Northern Thrace between the 3rd and the 1st century BC.

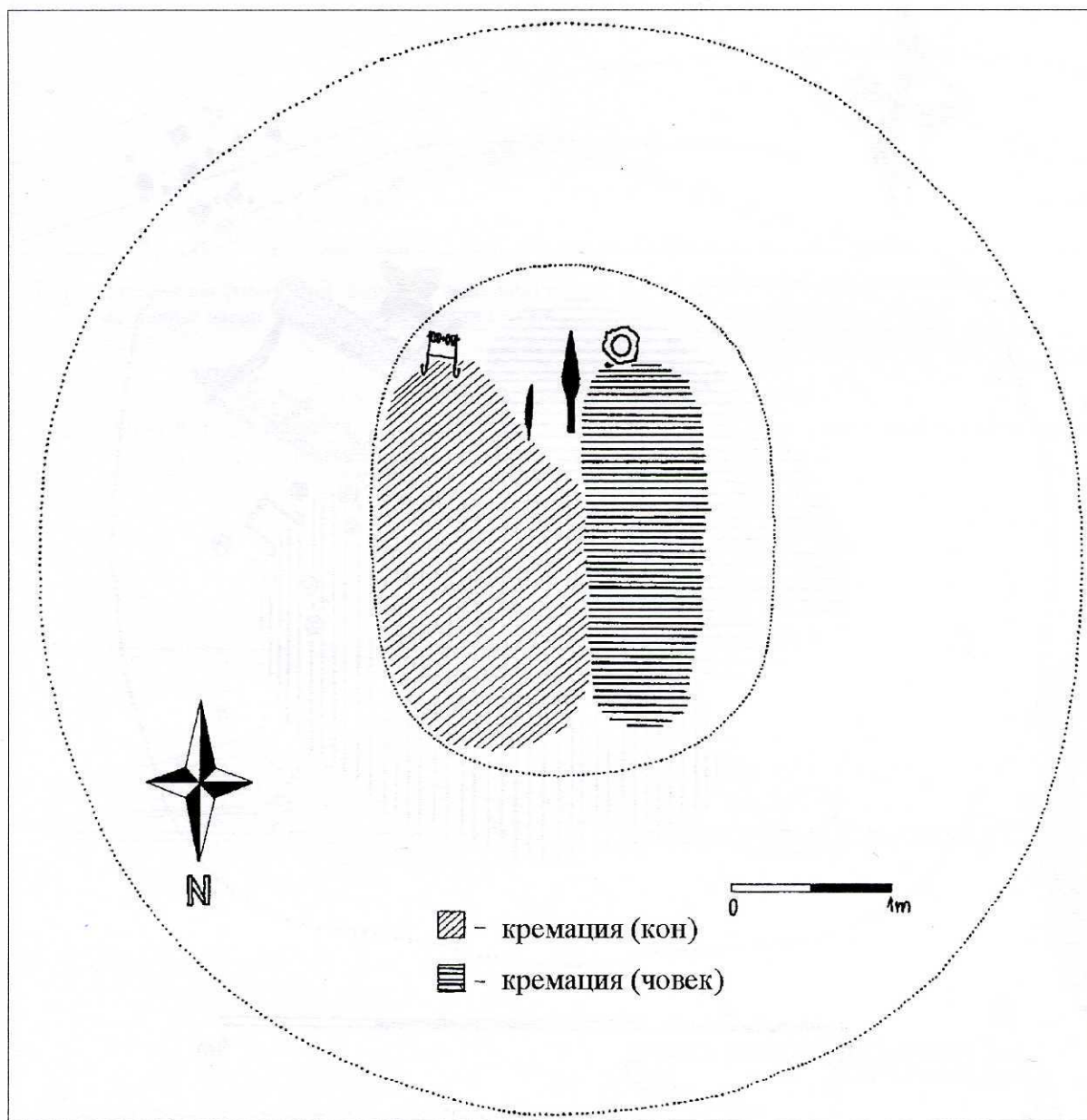
Iron bridles were found in Tumuli 16 and 20. They belong to the type of bridle with rough bit, typical for the 2nd – 1st century BC. The six bronze appliqués which were found surrounding the bridle in Tumulus 20 are part of the decoration of the horse trappings. The appliqués were most probably arranged in pairs on both sides of the horse head, on the cheek straps of the headstall. The iron buckle from the same mound adjusted the length of the leather belly band. The buckle is among the obligatory elements of the horse-trappings in Thrace.

The burial ritual on pyre-graves, the horse burials, the identical grave goods and the shroud covering the graves reveal an established tradition popular among the local aristocratic families during the studied period.

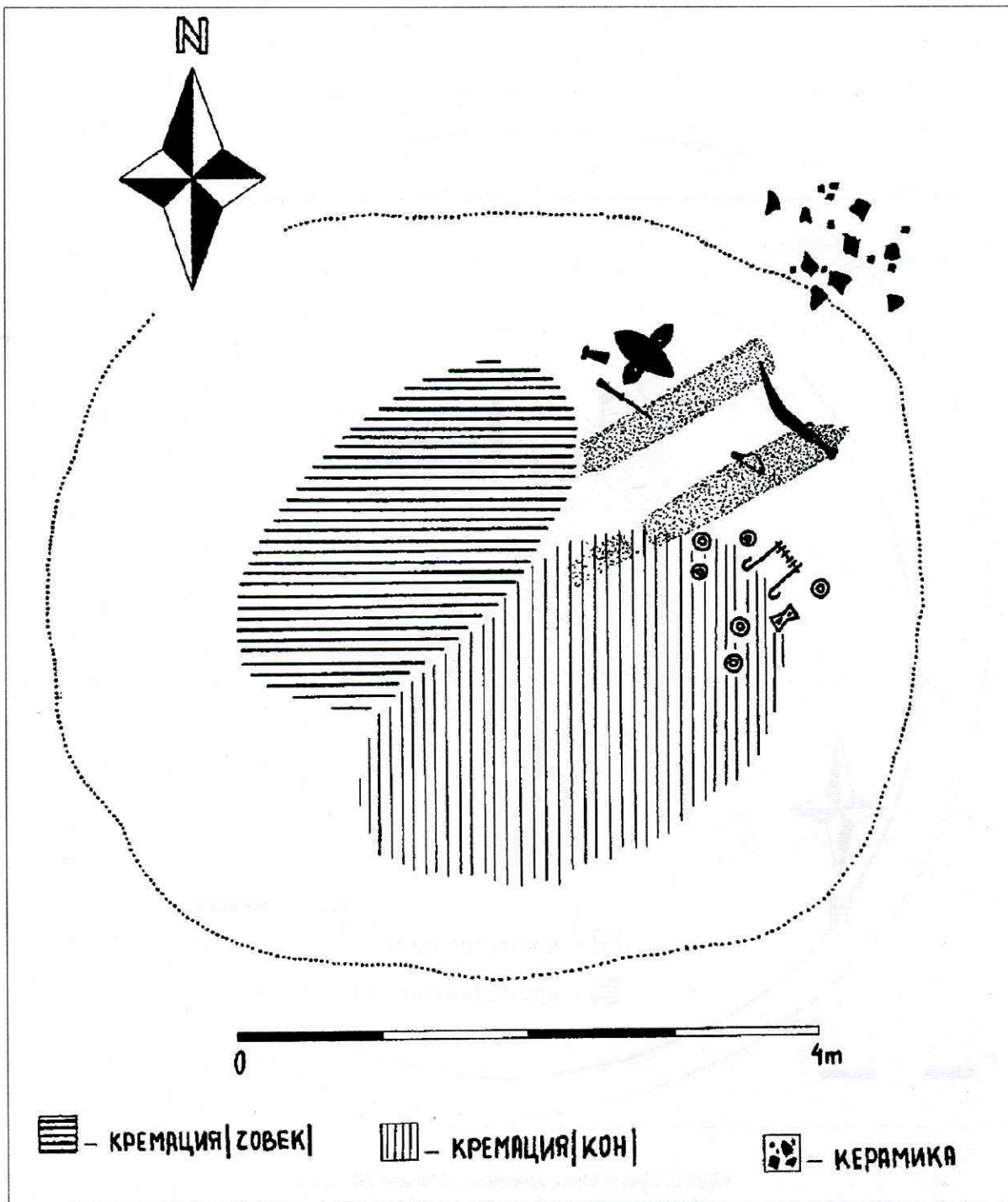
The finds from the tumuli near Brestnitsa enriches our knowledge about various aspects of the culture of the local population inhabiting the region in the Late Hellenistic period. It also gives some notions about the relations of the local population with the Scordisci as well as with the tribes living to the north of the Danube. The similarities in the burial ritual point out to active relations and similar elements within the frames of the local La Tène culture which developed in this part of the Balkans from 270-es onwards.



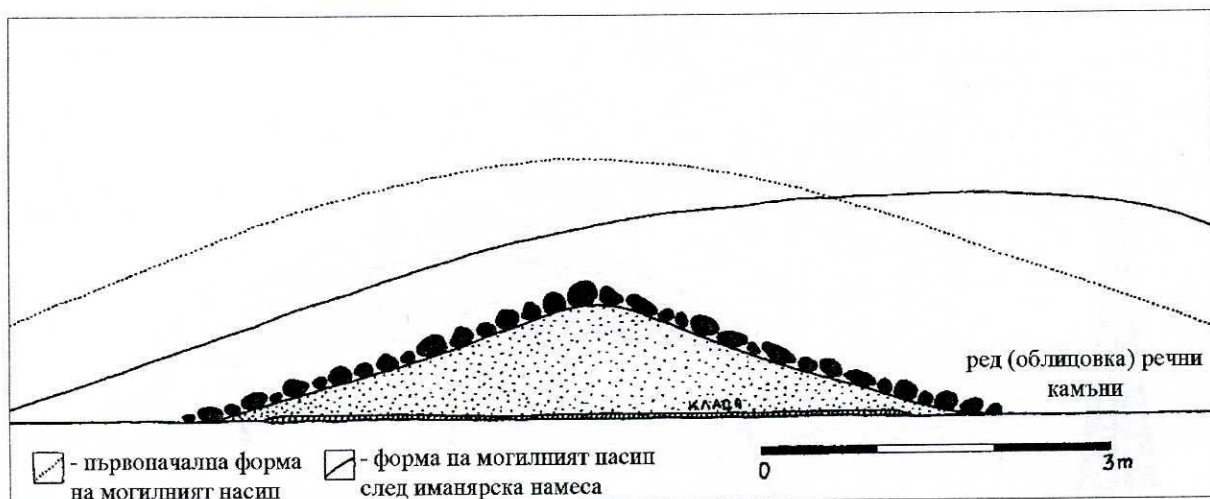
Обр. 1. Брестница, Ловешко. Могила 1. План
Fig. 1. Brestnitsa, Lovech region. Tumulus 1. Plan



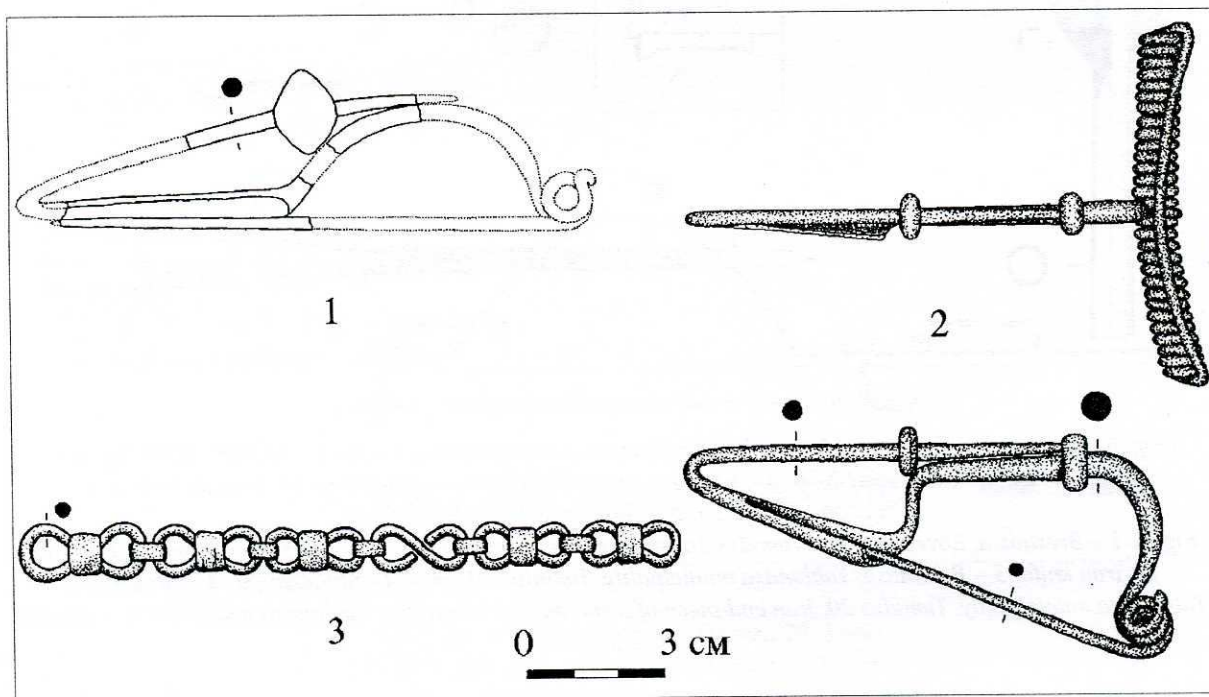
Обр. 2. Брестница, Ловешко. Могила 16. План
Fig. 2. Brestnitsa, Lovech region. Tumulus 16. Plan. Legend: cremation burial (horse), cremation burial (human)



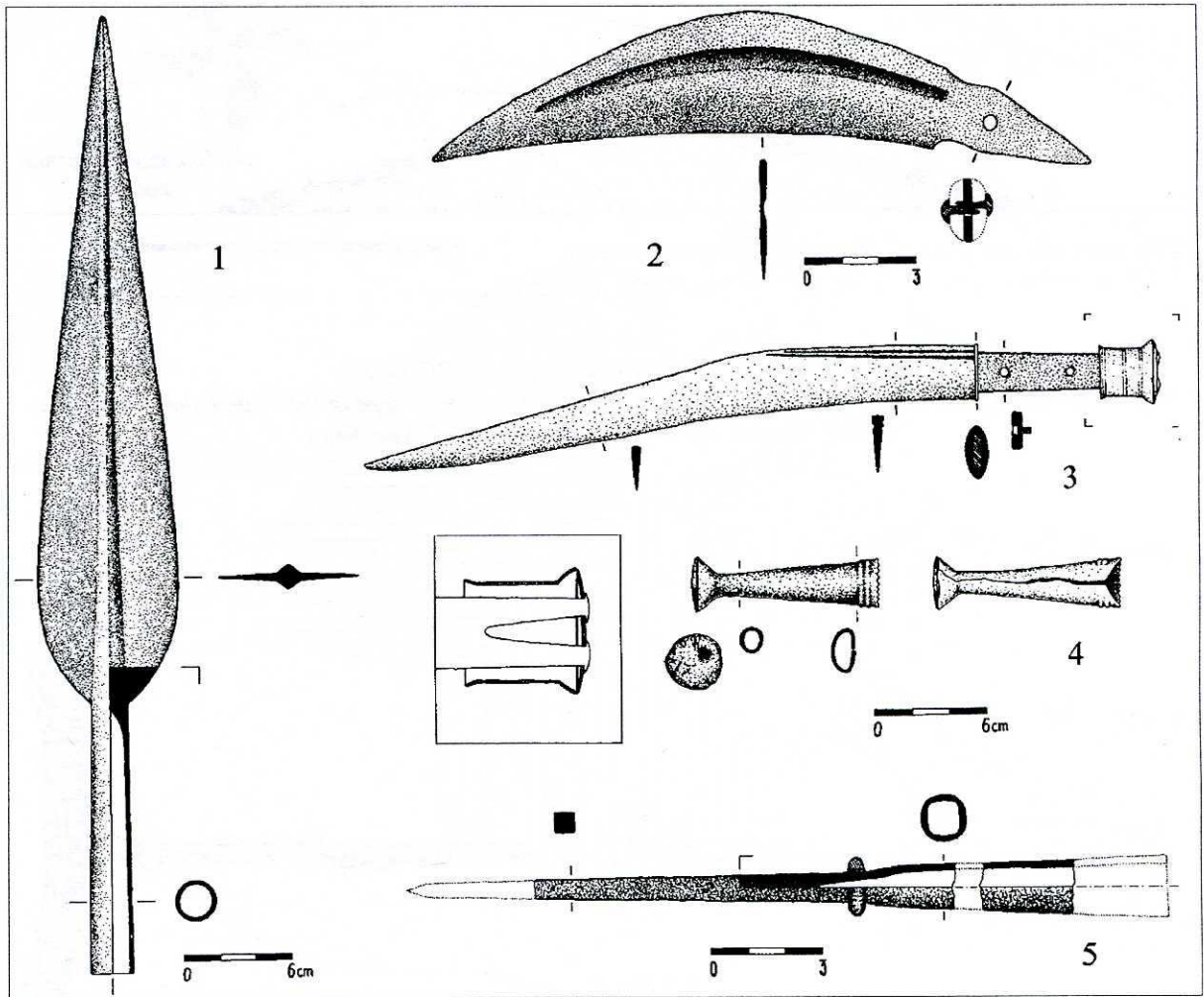
Обр. 3. Брестница, Ловешко. Могила 20. План
 Fig. 3. Brestnitsa, Lovech region. Tumulus 20, план, Legend: cremation burial (human), cremation burial (horse), pottery



Обр. 4. Брестница, Ловешко. Могила 20. Разрез
 Fig. 4. Brestnitsa, Lovech region. Tumulus 20, section. Legend: original shape of the mound, the mound after treasure hunters' intrusion, a row (facing) of river stones

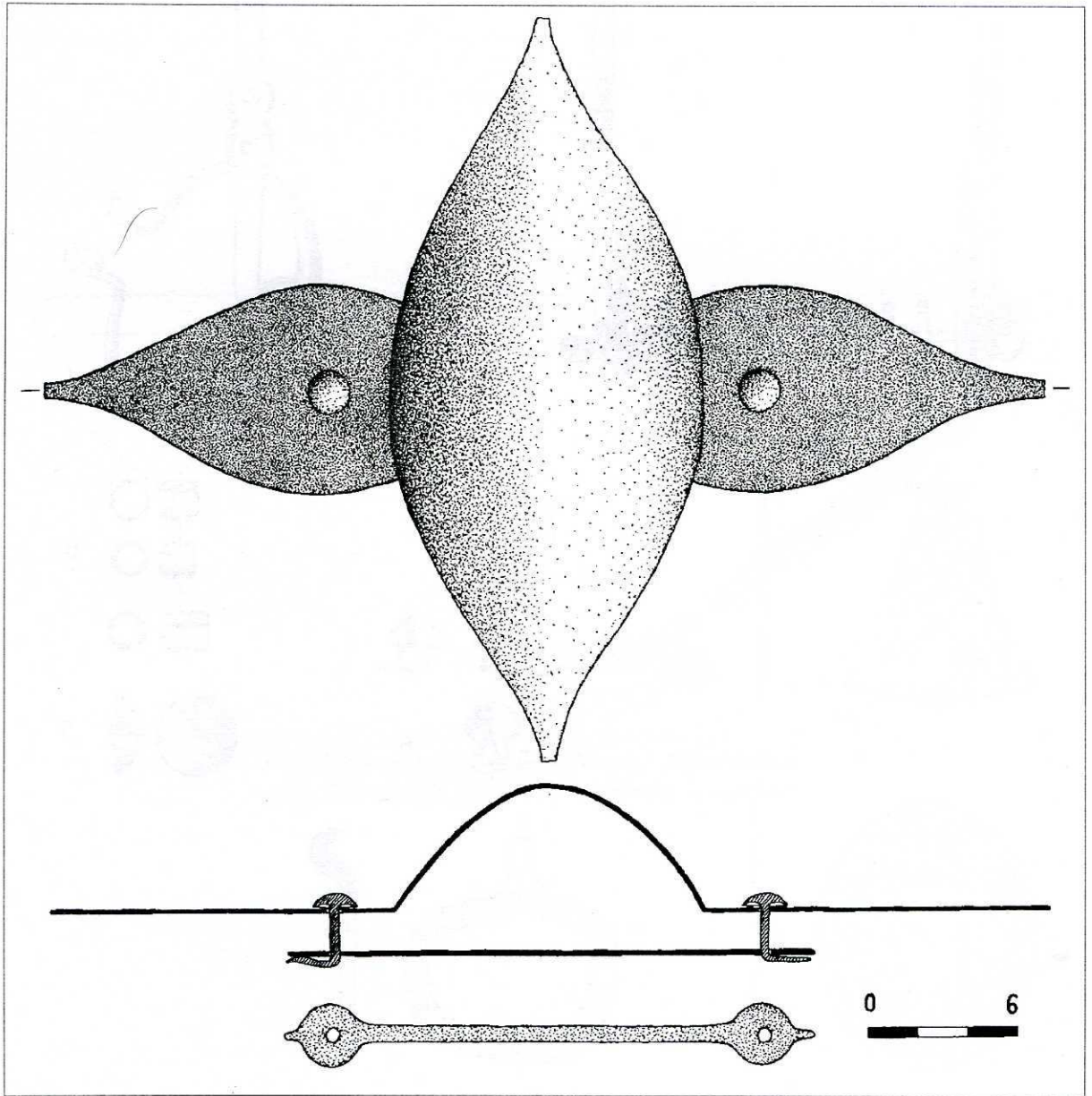


Обр. 5. Брестница, Ловешко. Могила 20. Накити: 1 – желязна фибула от могила 1;
 2 – желязна фибула от могила 20; 3 – железен колан-верижка от могила 20
 Fig. 5. 1 – Brestnitsa, Lovech region. Tumulus 1, iron fibula; 2 – Brestnitsa, Lovech region.
 Tumulus 20, iron fibula; 3 – Brestnitsa, Lovech region. Tumulus 20, iron belt-chain

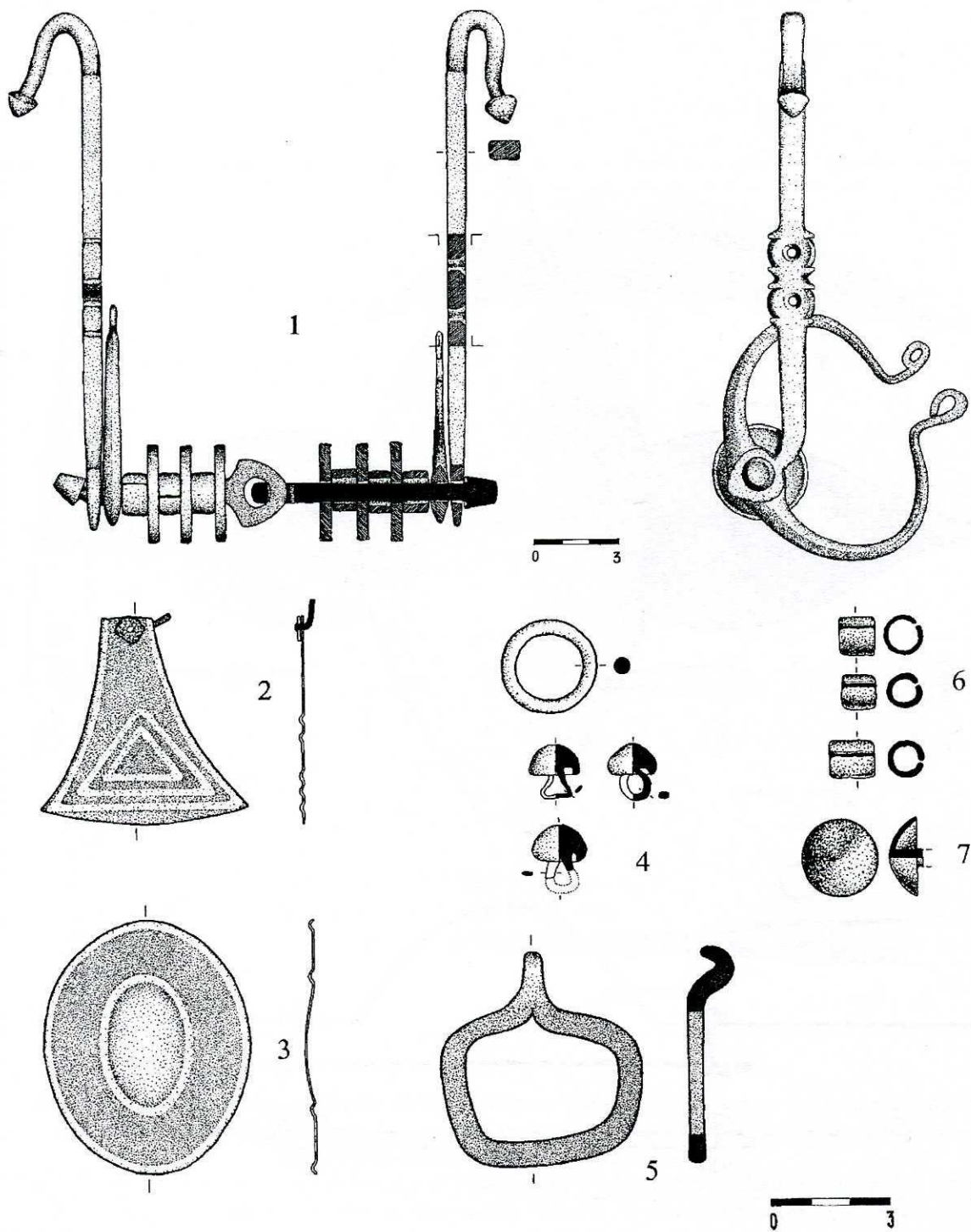


Обр. 6. Брестница, Ловешко. Могила 20. Нападателно въоръжение: 1 – връх на копие от могила 16; 2 – железен нож от могила 16; 3 – махайра от могила 20; 4 – железен накрайник на ножица от могила 20; 5 – саруотер от могила 20

Fig. 6. 1 – Brestnitsa, Lovech region. Tumulus 16, spear point; 2 – Brestnitsa, Yablanitsa municipality. Tumulus 16, iron knife; 3 – Brestnitsa, Yablanitsa municipality. Tumulus 20, curved knife-μάχαιρα; 4 – Brestnitsa, Yablanitsa municipality. Tumulus 20, iron end-piece of a sheath; 5 – Brestnitsa, Yablanitsa municipality. Tumulus 20, sauroter

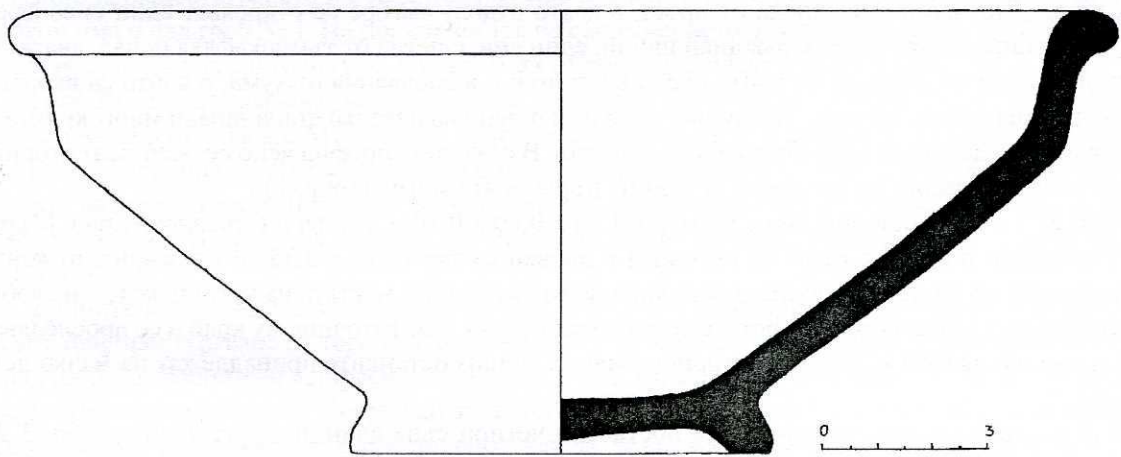


Обр. 7. Брестница, Ловешко. Могила 20. Умбо
Fig. 7. Brestnitsa, Lovech region. Tumulus 20, umbo



Обр. 8. Брестница, Ловешко. Могила 20. Конска сбруя: 1 – юзда от могила 20; 2 – бронзова апликация (начелник) от могила 20; 3 – шест бронзови апликации от могила 20; 4 – железни пулчета от могила 20; 5 – тока от могила 20; 6 – железни тръбички от могила 20; 7 – железен нит

Fig. 8. Brestnitsa, Lovech region. Tumulus 20, Horse's tack: 1 – bridle; 2 – bronze appliqué (forehead piece); 3 – bronze appliques; 4 – iron pieces (buttons); 5 – buckle; 6 – iron tubule; 7 – iron rivet



Обр. 9. Брестница, Ловешко. Могила 1. Керамичен съд
Fig. 9. Brestnitsa, Lovech region. Tumulus 1, clay bowl