

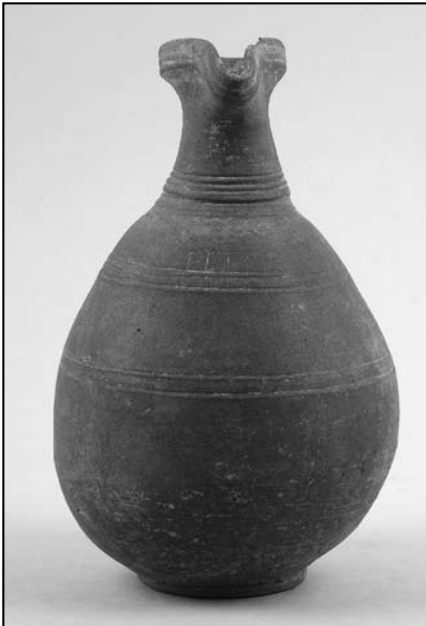
КЕРАМИЧНА КАНА С ГРАФИТ „ МЕСТОС“ ОТ III ВЕК

Гавраил Лазов

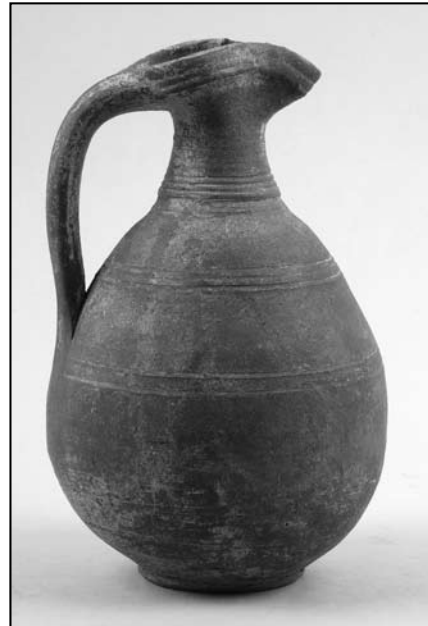
През 2007 г. във фонда на Националния исторически музей постъпи като дарение колекция от 118 предмета. Те се датират в широките граници от Средната бронзова епоха до българското Възраждане. Повечето от тях са цели керамични съдове и лампи. Между тях изключителен интерес предизвика един от съдовете-кана №95.

Каната е изработена на бързо колело от качествена глина с отделни дребнозърнести примеси. Цветът след изпичането е бежовосив, като повърхността е покрита

със сивочерен слой, който на места е протрит. Съдът (фиг. 1) е добре пропорциониран и майсторски изработен. Устието е източено с фуниевидна форма и профилиран ръб с хоризонтални врязани линии. След източването, противоположната на дръжката страна на устието е била притисната до получаването на леко наклонен улей. Тази техника е позната от античното ойнохое. Шийката е тясна, с форма на пресечен конус и с 3 тънки релефни пръстена в основата, която е очертана с частично очертан ръб. Плещите са на-



Фиг. 1



Фиг. 2

клонени и леко изпъкнали в горната част. Отделени са от тялото с три тънки хоризонтални канелюри. Подобна украса има и в средната част на тялото. Между двете групи канелюри стената е леко вдлъбната, докато под тях е равномерно изпъкнала и достига до ниско пръстеновидно столче. Дъното е плоско отвън с широк жлеб до столчето. Посочените особености в контура на различните части на съда във височина му придават най-общо крушовидна форма (фиг. 2.). Тя е допълнена от тясна дръжка с елипсовидно напречно сечение и две надлъжни ребра отвън. Захващането към устието е много прецизно, а в основата дръжката се разширява плавно, като оребрияването следва контурите. Вертикалната извивка на дръжката е много плавна и е съобразена както с дъгата на оформеното с улей устие така и с долната част на тялото.

Еlegantната форма на каната не дава възможност да се прецени дебелината на масивните стени и значимото за големината на съда тегло. Посочените особености на изработката показват традиция и търсено качество, което би могло да се оспорва единствено с наличието на единични малки повърхностни шупли и технологични спирални драскотини в основата на съда. Каната от НИМ е висока 23,3 см, с диам. на тялото 14,8 см, и диам. на дъното 7,3 см. Дръжката е широка 2,2 см, с дебелина 1,5 см.

Съдове с подобна форма и изработка се откриват много рядко у нас.¹ Керамичният комплекс от некропола при с. Поповяне, Самоковско включва две кани, които са с твърде сходни характеристики с каната от НИМ. Първата от тях е от същия тип, със сива повърхност. Има малко по-широка шийка с два по-изявени релефни пръстена, разположени равномерно. Пространството между тях е запълнено с тесни канелюри. Тялото е малко по-източено (вис. – 21 см, диам. на тялото – 12 см,

диам. на дъното – 6,6 см). В горния пояс, очертан от двете групи от хоризонтални връзвания има щемпелувани орнаментигрупи от по 3 концентрични окръжности, разделени от вертикални редици от малки кръгчета. Друг подобен, по-тесен пояс е разположен по най-широката част на тялото. Той е запълнен нагъсто с изправени овални щемпелувани орнаменти.² Втората кана има почти идентични размери с тази от НИМ (вис. – 23 см, диам. на тялото – 16 см, диам. на дъното – 5 см). Нейното тяло е сферично. Изработена е от не толкова качествена глина с по-ронлива структура и червен цвят. Повърхността е покрита с белезникав слой, запазен на места. Украсата включва един тънък релефен пояс под ръба на устието и две тънки канелюри в основата на шийката.³

Целият керамичен комплекс от некропола при с. Поповяне, Самоковско е отнесен от проучвателя Д. Митова-Джоннова от края на III в. до началото на V в. и се свързва с живота на рудари и металурзи, обитавали тази част от южните склонове на Плана планина.⁴ Авторката посочва и най-близка аналогия на керамиката от Поповяне в керамиката със сив цвят от римската вила при с. Невестино, Кюстендилско.⁵

Посочените ограничени територии на разпространение на типа керамика, към която се отнася каната от НИМ, обясняват интереса към новооткрития екземпляр. Причина за това е несъмнено графита МЕСТОС (фиг. 3). Той е разположен точно под струйника на каната и върху най-високо разположената линия от горната група връзвания на тялото. Изпълнен е с добре заострен инструмент с уверена ръка. Буквите са правилни, по-скоро високи, отколкото широки, с еднаква височина. С изключение на М и О са с прави ъгли – т. н. квадратни Е и С. Въпреки че липсват серифи, частите нямат изтънени продължения или драскотини. Буквите са

високи 0,9 см, с изключение на О, която е висока 0,7 см. Има лигатура при МЕ

Надписът на гръцки език има значение на лично име.⁶ Д. Дечев посочва имена и производните им презимена в епиграфски паметници от Тасос, Солун, района на Амфиполис, на Драма, на Филипи, от Делфи, от Тауроминиум в Сицилия, както и на Местос – мартир от Филипопол. Надписите са датирани през I–III в. Името под формата МЕСТАС е известно от мраморна плоча, вероятно надгробен паметник от гр. Сандански⁷ и от Никополис ад Нестум, вероятно каталог на посветени⁸. С последния пример се сливат варианти-

те за възможност да се свърже графита от каната и с името на река Места – Местос, Mestus⁹. Като се има пред вид мнението на Д. Митова-Джонова за култовия характер на керамиката, към типа на която се отнася каничката от НИМ, най-приемливо е становището, че описвания съд с надпис МЕСТОС е свързан с култова практика в ЮЗ територия на съвременна България. Палеографските особености на надписа дават основание изработването на каната да се отнесе към III в. – към началото на периода, през който са в употреба съдовете от керамичните комплекси Поповяне – Кадин мост.



Фиг. 3

БЕЛЕЖКИ

- 1 **Митова-Джонова, Д.** Късноантична керамика в с. Поповяне, Самоковско, София 1975 с цит. лит.
- 2 Пак там, сн. 12.
- 3 Пак там, сн. 10.
- 4 **Митова-Джонова, Д.** Металодобивът в Самоковско през късната античност в светлината на археологическите материали от с. Поповяне. – В: Първи симпозиум по история на минното дело в Югоизточна Европа. Сборник доклади, 1975 г. с. 70.
- 5 **Иванов, Й.** Отчет за разкопките при Кадин мост, Кюстендилско. ИБАД, I, 1910, с. 103.
- 6 **Detschew, D.** Die Thrakischen Sprachreste, Wien, 1976, 297.
- 7 **Mihailov, G.** IGBulg. 2284,
- 8 Пак там, 2337
- 9 **Detschew, D.** Op.cit. 299.

A 3RD CENTURY CERAMIC JUG WITH GRAPHITE INSCRIPTION *MESTOS*

Gavrail Lazov

(Summary)

In 2007, the National Museum of History housed a 118 objects donation, which included ceramic vessels, lamps etc. They cover the entire period from the Bronze Age to the Bulgarian Revival. A ceramic jug with a graphite inscription *MESTOS* is of particular interest to the researchers. It belongs to a small group of ceramic vessels, uncovered in a necropolis by the Popoviane village, Samokov district. According to D. Dzhonova-Mitova, who investigated the site, the population that buried their dead in the necropolis, was occupied in ore mining and metallurgy on the southern slopes of Plana Mountain from late 3rd century to early 5th century. The paleographic features of the graphite indicate that the jug dates from the 3rd century.