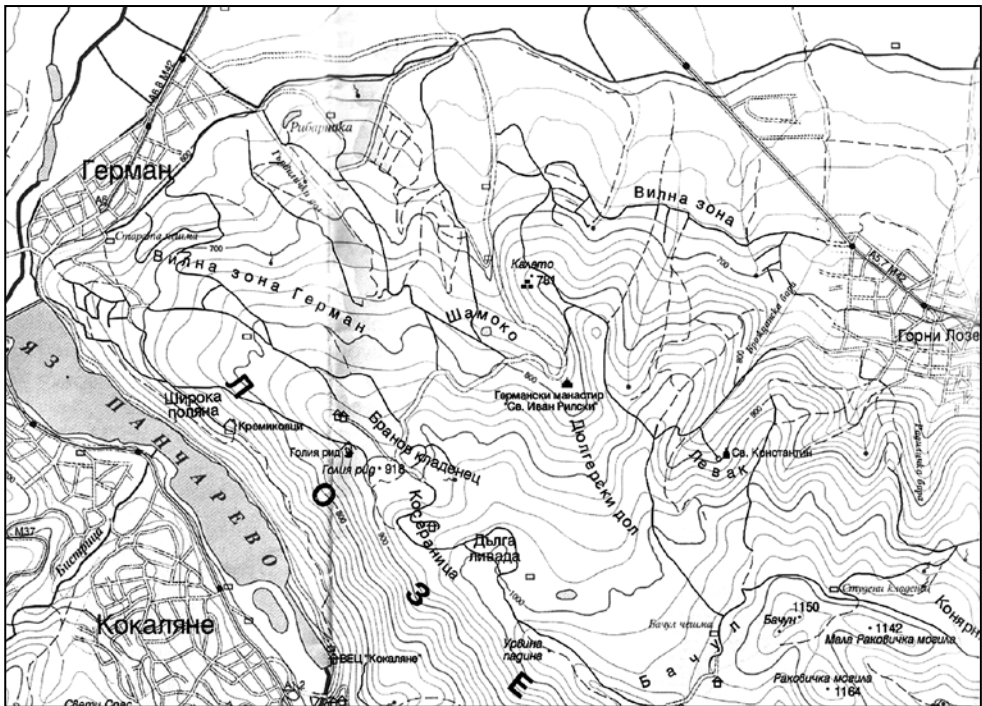


НОВИ НАБЛЮДЕНИЯ ВЪРХУ РАННОВИЗАНТИЙСКОТО УКРЕПЛЕНИЕ В ЗЕМЛИЩЕТО НА С. ГЕРМАН, СОФИЙСКО

Елена Пенчева

Германското градище е отдавна известно в литературата¹. Както показва името му, е разположено в землището на с. Герман, Софийско. Ситуира се източно от селото, в Лозенската планина. Заема естествено възвишение, с надморска височина 781 м. (Обр. 1) Разположено е в непосредствена близост до пътя, който свърз-

вал Софийското със Самоковското поле до изграждането на язовир Искър и който е бил основната съобщителна връзка между тях през Античността и Средновековието². Този път сега отвежда до манастира „Св. Ив. Рилски“. Възникването на градището явно е във връзка именно с охраната и контрола на този път (Обр. 6 и 7).



Обр. 1. Карта на част от Лозенската планина с Германското кале.



Обр. 2. Поглед към
Германското градище от
югоизток.



Обр. 3. Поглед към Градището от
юг, от шосето в подножието му.
Скалите рязко се спускат надолу.
Мястото е било използвано като
кариера за добиване на камъни.



Обр. 4. Поглед към Гради-
щето от югозапад, с част
от Софийското поле и
Лозенската планина.

Възвишението, което заема, се откроява сред околните върхове като по-високо и позволяващо много добра видност над цялото Софийско поле (Обр. 2). Достъпно е от запад и изток – по билото на планината. От южната страна – там, където сега минава пътят, достъпът е невъзможен поради спускащите се отвесно скали (Обр. 3). Видът му, именно в тази част, е много променен, поради използване на мястото като кариера за добиване на камъни³. Но, както показват наблюденията на Ив. Велков още през 30-те години на миналия век⁴, когато останките от съоръжения са се виждали много ясно и теренът не е бил нарушаван от съвременни изкопи, южният склон е бил естествено защитен, поради отвесните скали.

Укреплението е със сравнително ограничена площ (Обр. 4, 5). Поради пресечения терен е трудно да се изчисли без специални технически средства, но не надхвърля 5 дка. Мястото сега е силно обрасло със смесена гора от дъбови, букви и кленови дървета, сред които се срещат борове и храсти от дрян, глог и габър.

Откъм незащитената северна страна укреплението е опасно от стена. Останките от нея се проследяват като вал от ломени камъни в подножието на най-високата част (Обр. 8). Те имат формата на дъга и дължина около 60 м. Височината им спрямо околния терен е около 3 м, с широчина също около 3 м. Останки-

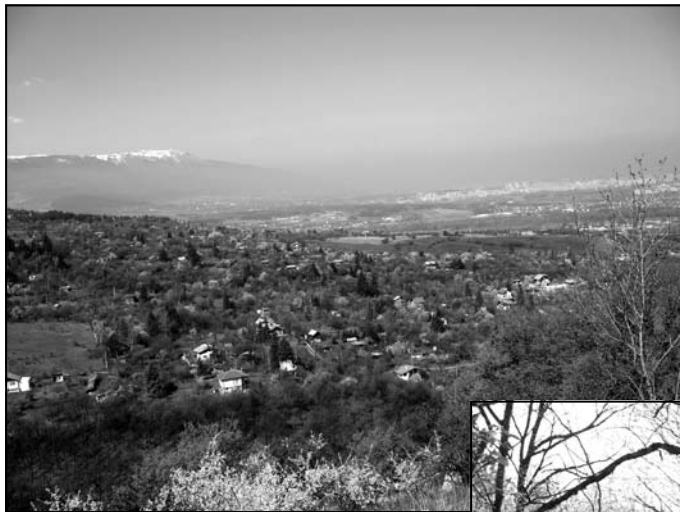


Обр. 5. Поглед към Градището от югозапад.

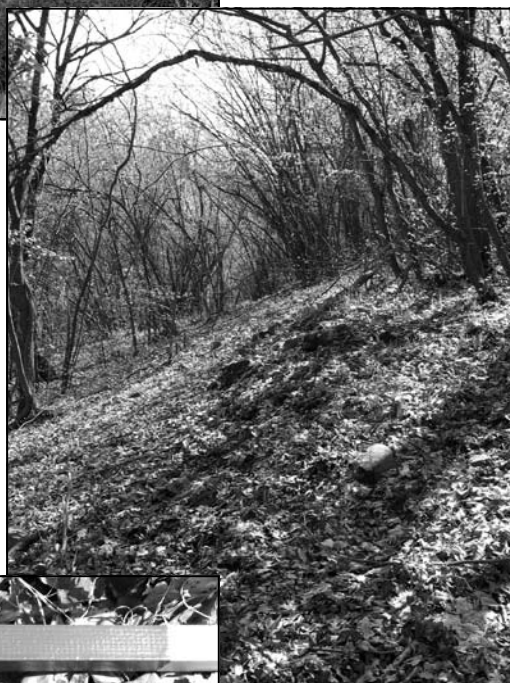


Обр. 6. Поглед към с. Герман от Германското градище.

те са силно обезличени. На места са нарушени от иманярски изкопи, които показват



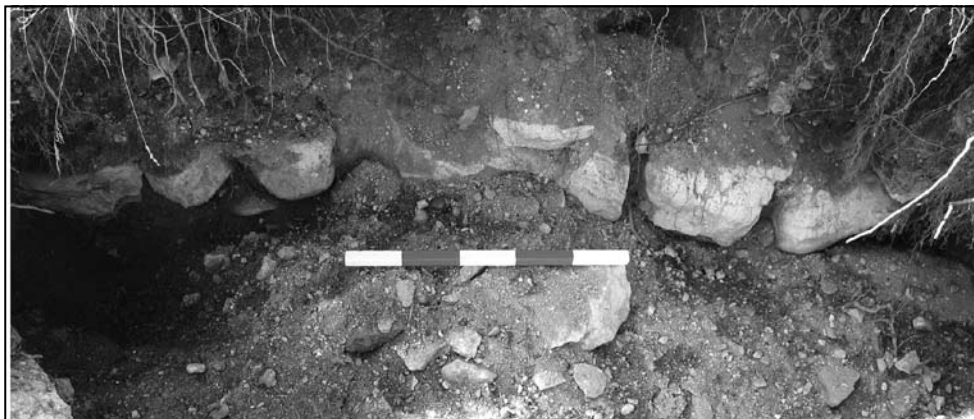
Обр. 7. Панорама на Софийското поле и Витоша от Германското градище.



Обр. 8. Стената, по северния склон, личаща като вал от ломени камъни.



Обр. 9. Част от тегула от най-високата част на хълма.



Обр. 10. Разчистената от иманяри стена в най-високата част на хълма.

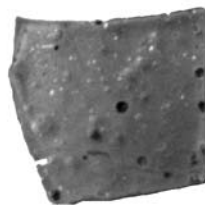
градеж от ломени камъни със средно големи размери (300 x 350 мм; 500 x 450 мм; 210 x 460 мм). Като спойка е използван варопясъчен разтвор с добавена към него мляна строителна керамика. Камъните са силно горели, поради което се разпадат на по-малки отцепи. Откриват се и фрагменти от тегули (зап. дължина 190 мм; зап. ширина 170 мм; дебелина 20 мм). Сегашните ни наблюдения не могат да дадат категоричен отговор на въпроса за начина, по който те са били употребявани в градежа.

Ив. Велков предполага разполагането на крепостната порта от източната страна на склона⁵. Там стените достигат до пътя, който сега се движи по билото на планината, но на повърхността не личат останки от съоръжения.

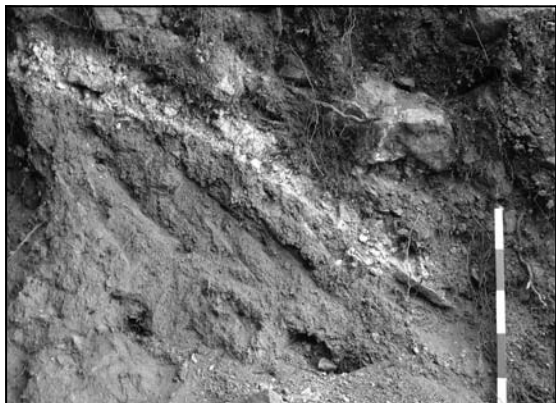
На запад и юг теренът стръмно се спуска надолу, поради което не се е налагало изграждането на допълнителни защитни съоръжения. Стената в тази част преминава в естествени отвесно



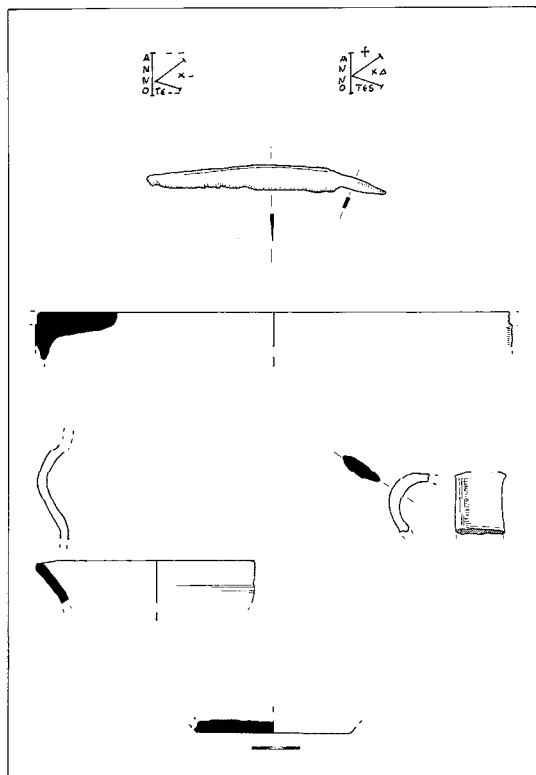
Обр. 11. Стената в най-високата част на хълма. Детайл. Виждат се двата реда зидария.



Обр. 12. Незначителен фрагмент от прозрачно стъкло, намерен в изкопа в най-високата част на Градището.



Обр. 13. Западен профил на голям иманярски изкоп на северния скат. Ясно се виждат деструкциите на сградата, застъпващи културен пласт от халколита.



14. А) Надпис на обратната страна на монетата на Юстин II и София; Б) Надпис на обратната страна на монетата на Маврикий Тиберий. В) Ножче от иманярски изкоп в най-високата част на хълма. Г) Керамика от иманярския изкоп на северния скат

изсечени канари, сега обрасли с трудно достъпни храсталаци.

Следи от градежи са запазени в най-високата част на хълма, където на повърхността са разпиляни парчета от тегули (Обр. 9) и фрагментирани тухли. Един иманярски изкоп е разкрил част от зид, с посока запад – изток (Обр. 10). Разкритата част е с дължина 1,80 м и височина 0,30 м. Градежът е от необработени камъни, със средни размери 300x300 мм; 260x200 мм; 170x130 мм. Като свързващ разтвор е използван хоросан, с примеси от мляна строителна керамика. Виждат се два реда от зидарията (Обр. 11). От тук произхождат и части от тухли, обилно обмазани с варопясъчен разтвор. Някои от тях са били счупени, преди да бъдат употребени в зидарията, което се вижда по обмазаните ломове (Кат. № 8, 9, 10) (Обр. 19, 20, 21). В пръстта от изкопа преобладава хоросанов прах. Сред него се откриват и фрагменти от тегули. Фрагменти битова керамика напълно отсъстват. Но от тук произхожда един незначителен фрагмент силно иризирало парченце от прозоречно стъкло, което допълва представата за по-представителния характер на сградата (Обр. 12). Тя е загинала при пожар, следите от който са ясно видими и до днес по останките от горяло дърво, опушените и ронливи камъни, неравномерното оцветяване на фрагментите строителна керамика.

Най-ясно се очертават следите от постройките по северния скат на хълма. Въпреки неблагоприятните климатични условия, той е предпочетен като място за обитаване,

явно във връзка с особеностите на терена. Целият склон е осеян с ломени камъни от разрушените зидове, както и с фрагментирани тегули. Един огромен иманярски изкоп е нарушил част от сграда. Ширината му е 2,20 м, а дълбочината, спрямо повърхността е 2,30 м. В профилите ясно се вижда, че вкопаването е нарушило част от руините на сграда, градена от необработени камъни (Обр. 13). Камъните са със средноголеми размери (300 x 200 мм; 250 x 250 мм; 230 x 100 мм), свързани с хоросанова spojка. Под тях в профила се откроява плътен хоросанов пласт с дебелина 0,10 м. Тези пластове следват наклона на терена. В профила се вижда, че сградата стъпва върху друг по-ранен културен пласт, отнасящ се към праисторията. От изкопа поризхождат фрагменти от късноантична битова керамика, описани в каталога (Кат. №4, 5, 6, 7) (Обр. 14, Г), както и две ранновизантийски медни монети Кат. №1 (Обр. 15, А, Б) и 2 (Обр. 16, А, Б). От праисторическия пласт са открити голям брой фрагменти от битова керамика. Някои от тях са с графитна украса, а при други външната повърхност е украсена с вдълбавания с нокът. Има и фрагменти украсени с канелюри, както и такива само с огладена повърхност. Керамиката от този вид се отнася към периода на късния халколит (Обр. 17).⁶

Един от въпросите, които естествено възникват, е този, към кое време се отнася градището. Ив. Велков споменава открити тук монети на император Маврикий Тиберий (582–602)⁷. В ранното съобщение за градището, обаче, за споменатата монета се казва, че тя е намерена в близост до друга, личаща на хребета отделна постройка⁸. В тази първа публикация той предполага унищожаването на укреплението да е станало много по-късно – по времето на хан Крум. Б. Геров отбелязва произхождащи от градището монети на



Обр. 15. Монета на Юстин II и София.
А) Лице. Б) Опако.



Обр. 16. Монета на Маврикий Тиберий.
А) Лице. Б) Опако.



Обр. 17. Халколитна керамика, открита в иманярския изкоп на северния склон.



Обр. 18. Тухли, открити в насипа на средновековната църква. (По М. Станчева).



Обр. 19. Част от тухла от най-високата част на хълма. Кат. № 8.

Тиберий II Константин (578–582) и Маврикий Тиберий (582–602)⁹. Съхраняваните в ИМ София монети, произхождащи от тук¹⁰ не оспорват ранновизантийският произход на крепостта. Става дума за една предполагаема колективна находка с монети на императорите Анастасий, Юстин I и Юстиниан I¹¹, но се споменават и други по-ранни монети, които според намервачите произхождали от същото място. Това насочва към последните десетилетия на V в. – първите десетилетия на VI в., като най-вероятното време за възникването на Германското градище. Времето на унищожаването му може сравнително точно да се датира, благодарение на откритите от нас в големия иманярски изкоп на северния склон две медни монети. Те явно са били изхвърлени от иманярите като лошо запазени. И двете монети са силно горели и поради това са с повредени и окислени повърхности. Едната е сечена по времето на Юстин II и София, а втората през 14 г. от управлението на император Маврикий Тиберий (595–596). Те позволяват датата на пожара да се отнесе към последното десетилетие на VI в. – началото на VII в. Най-вероятно, унищожаването на живота тук, е причинено от славяните, при някой от многобройните им походи към Тесалоники¹².

Вероятно във връзка с това укрепено селище се е намирала и споменатата от Ив. Велков¹³ постройка, разположена недалеч, на билото на планината. Възможно е да става дума за обект с военно предназначение – наблюдателен пост, заслон и пр. Интерес предизвиква споменатата от М. Станчева¹⁴ постройка, намираща се в подножието на хълма. Очевидно останките са принадлежали на ста-

билно градена, масивна постройка. Голямото количество късноантични тухли, произхождащи вероятно от нея (Обр. 18), преизползвани при градежа на средновековната църква, са косвено указание за това. Датировката на тази антична сграда, обаче, е отнесена към III–IV в., на базата на намирани по-рано тук монети. Естествено възниква въпросът дали сградата е имала период на обитаване, синхронен на градището. Както и дали съхраняваните в ГИМ – София по-ранни монети не произхождат също от подножието на хълма. Тъй като обитаваната площ на градището е сравнително ограничена и наблюденията ни, въз основа на иманярските изкопи, не показват късноримски пласт, бихме могли да предположим, че възникването на укрепеното селище е станало към втората половина на V в. Много е възможно, населението, обитавало по-рано благоприятните за земеделие земи в околността, да е потърсило по-голяма сигурност в планината. Сградата в подножието на хълма стои по-скоро във връзка с намиращите се недалеч могили, гробните съоръжения в които, са отнесени също към IV в.¹⁵

Наблюденията ни определено не показват никакви следи от обитаване на укреплението през средновековието, та да се търси там „феодален замък – крепост“, за нуждите на чиито обитатели била изградена църквата в подожието на хълма¹⁶. Още по-малко може да се твърди категорично, че „господарят на замъка е неин ктиитор“¹⁷. Изграждането на тази църква, вероятно е свързано със средновековно селище, разположено, както смята М. Станчева, в западна посока¹⁸, където теренът е благоприятен за обитаване и където сега се развива вилната зона на съвременното село Герман.



Обр. 20. Част от тухла от най-високата част на хълма. Кат. № 9.



Обр. 21. Част от тухла от най-високата част на хълма. Кат. № 10.

Много е възможно, изборът на мястото за храма да е бил предопределен от видимите тогава на повърхността останки от по-ранни градежи, които в народното съзнание да са били приемани като останки от раннохристиянска църква.

И накрая, бихме искали да засегнем въпроса за връзката между Германското кале и съвременния манастир „Св. Иван Рилски“.

В научната литература се срещат различни, противоречащи си становища относно времето на възникване на манастира.

Една от тезите се позовава на легендарните сведения за живота на Св. Иван Рилски

и допуска, че изграждането на първоначалната обител е станало още в X в., на място, където светецът е проповядвал.¹⁹ Застъпниците на тази ранна датировка приемат, че по времето на византийското владичество, той вече е съществувал и е получил дарствена грамота от император Алекси I Комнин (1081–1118), даваща му права на особени привилегии²⁰. Обосноваването на тази теза, обаче, е доста проблематично.²¹

Друга теза предполага първоначалното изграждане на манастира да е станало в XIV в., време на засилена християнска религиозност²². Съществува също така и мнението, че построяването на Германския манастир може да е станало във връзка с пренасянето на мощите на светеца в Средец през XV в., „когато славата на светителя се пръснала много в Софийско и на мястото, дето пустинникът някога живял при Витоша бил издигнат манастир на негово име“²³. Във всеки случай се приема, че в първите векове на османското робство обителта вече е съществувала и е била посветена на Рилския светец²⁴.

Сегашната църква на манастира е издигната през 1885 г., свидетелство за което е надписът на фасадата ѝ, „на мястото на старата, от цар Петрово време църква“²⁵. Авторите, които споменават останки от по-стара църква, обаче, отбелязват, че и тя е градена, разширена и изписана също в ново време²⁶.

От всичко, казано до тук следва, че останки от средновековни градежи на мястото на сегашния манастир не са открити.

Средновековната църква, проучвана от М. Станчева отстои на няколко стотин метра от манастирските постройки и се отнася към „началото на Второто българско царство“²⁷. Именно поради това, сме склонни да приемем, че това е „старата църква“, паметта за която се е съхранила като легенди в народното съзнание до

Възраждането и през XIX в. е довела до подновяването на манастира със средства на грънчарския еснаф²⁸. Макар руините ѝ да са били обезличени, а времето на изграждането ѝ, както и точното ѝ месотнамиране забравени, легендите за светостта на мястото са се насложили върху цялата околност и са довели до построяването на манастира в близост до останките от средновековната църква. Смесването на различните легендарни сюжетни линии – легендите за пустинничеството на Св. Иван Рилски по тези места, разказите за чудесата извършвани от мощите му и запазеният в народното съзнание спомен за църковни градежи от стари времена е имало като резултат прехвърлянето името на светеца върху новоизградената обител. Средновековната църква, от своя страна, също е била изградена на място свято, свързано със старини и накогашно величие. Така че, изграждането на манастира на това място, е отчасти предопределено от останките на ранновизантийското градище и здравата спойка между митологично и историческо съзнание.

КАТАЛОГ

Метални находки

1. Монета на Юстин II и София. (Обр. 15 А и Б). Половин фолис. Сечена в Тесалоники. Годината не личи.

Лице: – – – – SPP AVG. Императорът (вляво) и императрицата (вдясно), седнали на двоен престол, насреща.

Опако: Надпис: Обр. 14 А.

2. Монета на Маврикий Тиберий (595–596) (Обр. 16 А и Б). Половин фолис. Сечена в Тесалоники.

Лице: ON MAVR – – – – AVG. Бюст на императора с шлем и диадема и с броня, насреща. С дясната си ръка

държи кълбо с кръст, а с лявата – щит.

Опако: Надпис: Обр. 14 Б.

3. Ножче. Желязо. (Обр. 14 В) Дъго-видно извито лезвие, с триъгълно напречно сечение. Надлъжен жлеб на режещата част. Шип за закрепване на дръжката. Силно корозирало.

Дължина 150 мм; ширина 16 мм; дебелина 2,5 мм.

Битова керамика

4. Част от устие на гърне (Обр. 14 Г). Глина с примеси на слюда и пясък в тестото, добила след изпичането светло кафяв цвят. Бързо колело. Удубелен и заоблен устиен ръб. Устието е деформирано за да оформи улей за наливане. Неравномерно оцветен лом. По вътрешната и външната повърхност – следи от светлочервена ангоба.

Размери: d_1 120 мм; височина (запазена) 28 мм; дебелина 5–6 мм.

Местанамиране: Иманярски изкоп на северния склон.

5. Част от устие на долиум (Обр. 14 Г). Глина с примеси на слюда и пясък в тестото, добила след изпичането светло-кафяв цвят. Неравномерно оцветен лом.

Размери: d_1 300 мм; височина (запазена) 31 мм; дебелина 9 мм.

Местанамиране: Иманярски изкоп на северния склон.

6. Част от дъно на гърне (Обр. 14 Г). Глина с примеси от слюда и пясък в тестото, добила след изпичането наситено-кафяв цвят. Черна ивица в лома. Бързо колело. Фрагмент.

Размери: d_3 100 мм; височина (запазена) 7 мм; дебелина 7 мм.

Местанамиране: Иманярски изкоп на северния склон.

7. Част от дръжка на гърне (Обр. 14 Г). Глина с много примеси на пясък в тестото, добила след изпичането неравномерно кафяво оцветяване. Външната повърхност е старателно огладена, а вътрешната – неравна.

Размери: височина 42 мм; ширина 30 мм; дебелина 7 мм.

Местанамиране: Иманярски изкоп на северния склон.

Строителна керамика

8. Част от тухла (Обр. 19). Формована в едностранен калъп. Глина с много примеси от пясък в тестото, добила след изпичането светлокафяво оцветяване. Обмазана с хоросан, включително и по ломовете.

Размери: дължина (запазена) 200 мм; ширина 275 мм; дебелина 40 мм.

Местанамиране: Иманярски изкоп в най-високата част на хълма.

9. Част от тухла (Обр. 20). Формована в едностранен калъп. Глина с много примеси от пясък в тестото, добила след изпичането светло кафяво оцветяване. Обмазана с хоросан, включително и по ломовете.

Размери: дължина (запазена) 235 мм; ширина (запазена) 145 мм; дебелина 40 мм.

Местанамиране: Иманярски изкоп в най-високата част на хълма.

10. Част от тухла (Обр. 21). Формована в едностранен калъп. Глина с много примеси от пясък в тестото, добила след изпичането светло кафяво оцветяване. Обмазана с хоросан, включително и по ломовете.

Размери: дължина (запазена) 200 мм; ширина 155 мм; дебелина 40 мм.

Местанамиране: Иманярски изкоп в най-високата част на хълма.

БЕЛЕЖКИ

- 1 **Ив. Велков.** Германското градище и Германският манастир „Св. Иван Рилски“. – В: сп. Беседа. Списание за българското семейство, г. II, бр. 12, 29. 02. 1936, с. 181; **П. Делирадев, Ив. Велков** – Из България. Пътеводител. С. 1946, с. 175; **Ив. Велков** – Лозенската планина като археологически обект. – В: в. „Изгрев“, бр. 1965, 08. 02. 1951, с. 4.
- 2 **Б. Геров.** Проучвания върху западнотракийските земи през римско време. Част II – Сердика и територията ѝ. – ГСУ ФЗФ, 1967, LXI, с. 93.
- 3 **М. Станчева.** Средновековна църква при с. Герман, Софийско. – Археология, 1966, 3, с. 21.
- 4 **Ив. Велков.** Германското ..., с. 181.
- 5 Пак там, с. 181.
- 6 Изказвам благодарността си на Н. Тодорова – докторант по Праистория при катедра Археология в СУ „Св. Климент Охридски“ за направената ми консултация относно определянето и датировката на праисторическата керамика от Германското кале.
- 7 **Ив. Велков.** Лозенската ..., с. 4.
- 8 **Ив. Велков.** Германското..., с. 181.
- 9 **Б. Геров.** Проучвания върху западнотракийските земи през римско време. – ГСУ ФЗФ, 1969, LXII, 2, с. 171.
- 10 **М. Даскалов.** Принос към историята на Сердика, околностите ѝ и района на Горна Струма през втората половина на VI – началото на VII в. ИИМ Кюстендил, 2003, IX, с. 288, бел. 2. Пак там, с. 288, бел. 2.
- 12 Пак там, с. 290; **А. Данчева – Василева.** Демографски и етнически промени в Сердика и нейната област през IV–VII в. – Тангра. Сборник в чест на 70-годишнината на акад. Васил Гюзелев. С., 2006, с. 497–498.
- 13 **Ив. Велков.** Германското..., с. 181.
- 14 **М. Станчева.** Цит. съч., с. 22, бел. 3.
- 15 **Б. Геров.** Цит. съч., 1969, LXII, 2, с. 171.
- 16 **М. Станчева.** Цит. съч., с. 28.
- 17 **М. Станчева.** Среци с археологията. С., 1985, с. 115.
- 18 **М. Станчева.** Средновековна... с. 28.
- 19 Енциклопедия България, т. 2, С. 1981, с. 93; **Ив. Богданов.** Български твърдини. Книжовни огнища, крепости, манастири в София и Софийско. С. 1971, с. 39, 48; **Ив. Дуйчев.** Рилският светец и неговата обител. С. 1990, с. 98.
- 20 Енциклопедия България, пак там, с. 93; **Ив. Богданов,** пак там, с. 48; **Д. Димитрова, Здр. Ганева, Г. Стоянова.** Софийските манастири. Възникване, развитие, структури и характер. С. 1992, с. 10.
- 21 Първоначалното упоменаване на тази гарамота е в писмата на Теофилакт Охридски до триадишкия епископ (**И. Ф. Успенски.** Образование Болгарското царства. Одеса, 1879, с. 50–51.) Става дума за спор между епископа на Триадица и един старец, монах, предстоятел на манастира „Св. Иван“. От писмата е ясно, че старецът разполагал с „царски документи“ (ГИБИ, IX, 1994, с. 148). Именно тези документи са приемани по-късно, без аргументация, за грамота от името на император Алексий I Комнин (1081–1118), даваща особени привилегии на един от двата манастира (Германски или Курилски), посветени на Св. Иван Рилски в околностите на София (**К. Иречек.** Пътувания по България, 1974, с. 64). Времето, към което се отнасят писмата не може да се удостовери с точност, но може да се отнесе към 1091/2 и 1107/8, когато Теофилакт управлявал охридската архиепископия (**Ив. Дуйчев,** цит. съч., с. 211). Споменатият царски документ представлявал симиома, т. е. царска заповед или решение по някакво дело, в писмен вид (ГИБИ, IX, 1994, с. 148 и бел. 5). Теофилакт Охридски споменава, че е виждал този документ и е добре запознат със съдържанието му (ГИБИ, IX, 1994,

с. 149). Ясно е, че документът, макар и не запазил се до наши дни е автентичен, но не става дума за дарствена грамота.

В писмата, изрично се упоменава, че манастирът „Св. Йоан“ се намира в града (Триадица?) (ГИБИ, IX, 1994, с. 141, 147). Под въпрос е дали обителта е била посветена именно на Св. Иван Рилски.

Това, обаче, е логично да се допусне, като се има предвид, че новото „положение на мощите“ на светеца (около 1097 г.) е станало в нарочно построена за целта църква в Триадица (**Ив. Дуйчев**, цит. съч., с. 217). Сведения за нея има от житието на Иван Рилски от Георги Скилица (XII в.) (**Ив. Дуйчев**, пак там, с. 218), където се споменава, че била „сградена от камък в близост до стените на Средешкия град“. „В нея биде скрит ковчегът на преподобния, които изливаше постоянно течащо море от чудеса...“ (**Ив. Дуйчев**, пак там, с. 218).

От всичко казано до тук следва, че интересуваният ни документ, за съществуването на който имаме само косвени сведения, не е дарствена грамота и се отнася по-скоро за манастир, разположен в пределите на града.

22 **Ив. Дуйчев**, пак там, с. 261.

23 **Й. Иванов**. Св. Иван Рилски и неговият манастир. С. 1917, с. 10.

24 **Ив. Дуйчев**. Пак там, с. 261.

25 **Ив. Велков**. Германското ..., с. 181; **Ас. Василев**. Софийската „Света гора“. Славяни, 1971, 5, с. 31.

26 **Д. Димитрова, Здр. Ганева, Г. Стоянова**. Цит. съч., с. 42.

27 **М. Станчева**. Средновековна..., с. 28.

28 Енциклопедия..., пак там, с. 93;

THE LATEST OBSERVATIONS ON THE EARLY BYZANTINE FORTIFICATION ON THE TERRITORY OF THE *GERMAN* VILLAGE, *SOFIA* DISTRICT

Elena Pencheva

(Summary)

The article is an attempt to summarize the data on the fortification site near the village of German, Sofia district, provided by literature and the author's field observations. The work concerns a not large early Byzantine fortified settlement that had obviously emerged in connection with the road between the plains of Sofia and Samokov. It ceased to exist after a big fire devoured it some time between late 6th and early 7th century, most probably during one of the frequent Slav assaults. Initially, the medieval church and then the nearby *St. Ivan Rilski* monastery were apparently built up in connection with the ruins of the fortified village.

A much earlier layer probably related to the Chalcolithic period, has been revealed as a result of the treasure-hunters' diggings.