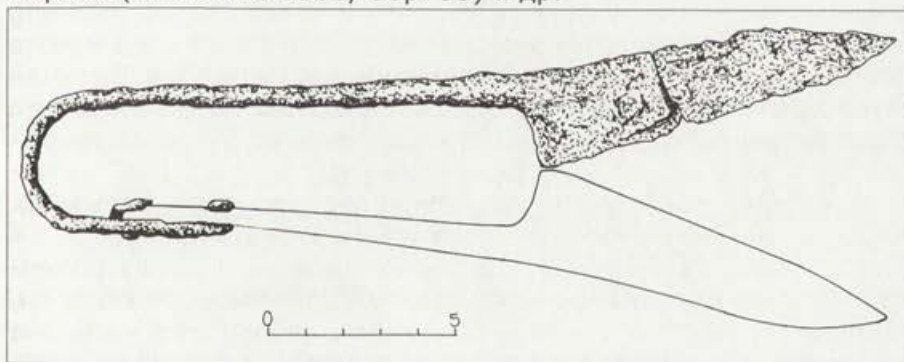


КЪСНОАНТИЧНИ И СРЕДНОВЕКОВНИ ОРЪДИЯ НА ТРУДА ОТ ФОНДА НА ИСТОРИЧЕСКИ МУЗЕЙ – СМОЛЯН

Николай Бояджиев

През последните няколко години специалистите от Историческия музей в гр. Смолян проведоха редовни археологически разкопки на два обекта в околностите на града – манастирски комплекс в м. Могилата и крепост в м. Калето. Те се намират близо един до друг и са взаимосвързани. В добре датирани стопански помещения бяха открити известен брой оръдия на труда. Във фонда на музея се съхраняват и няколко други непубликувани сечива, попаднали случайно или открити при археологически проучвания в района. Тяхното изследване дава възможност да бъде хвърлена допълнителна светлина върху живота на планинското население, обитаващо района през епохата на късната античност и средновековието.

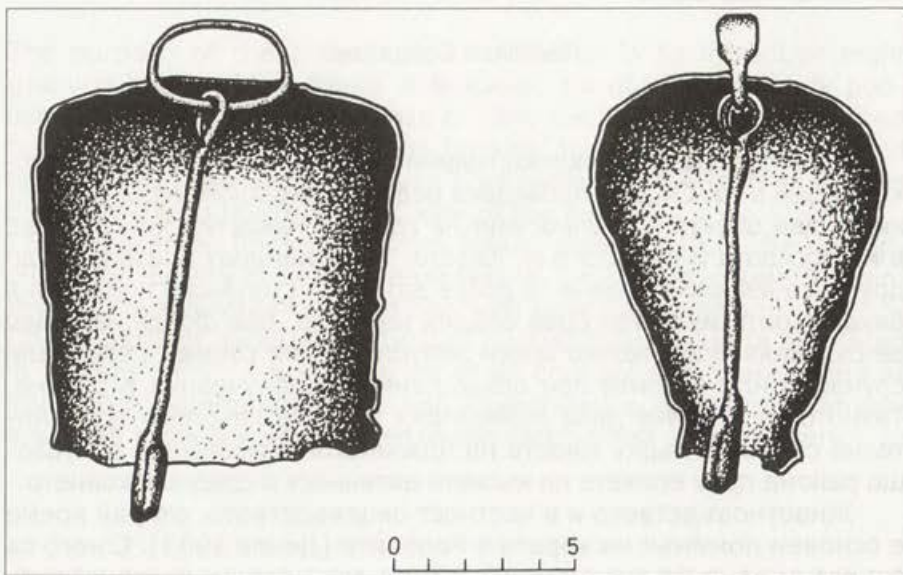
Животновъдството и в частност овцевъдството, открай време е основен поминък на хората в Родопите (Дечов 1903). С него са свързани една фрагментирана и три цели хлопки, както и части от две ножици за стригане на вълна. Те са открити в складови помещения на крепостта "Калето". По-добре запазената ножица се състои от две части, с триъгълни остриета, закачени едно за друго (**Обр. 1**). Датира от VI в. Подобни инструменти, но изработени от цяла лента, огъната в дръжката, са открити в кастела Кастра Мартис при гр. Кула (Атанасова и др. 2005, табл. 2/31), Перник (Любенова 1981, Обр. 93) и др.



Обр. 1.

По форма късноантичните хлопки са като съвременните. Височината им е 11,6–14,7 см. Изработени са от един лист ламарина, занитен при съединяването му. Езикът е дълъг, с халка за

закачване, която продължава и навън. За постигане на по-добър звук при разклащане отвътре желязото е с медно покритие. Датират от VI в. (Обр. 2). Средновековната хлопка е с по-малки размери - вис. 9 см и датира от XI – XII в.



Обр. 2.

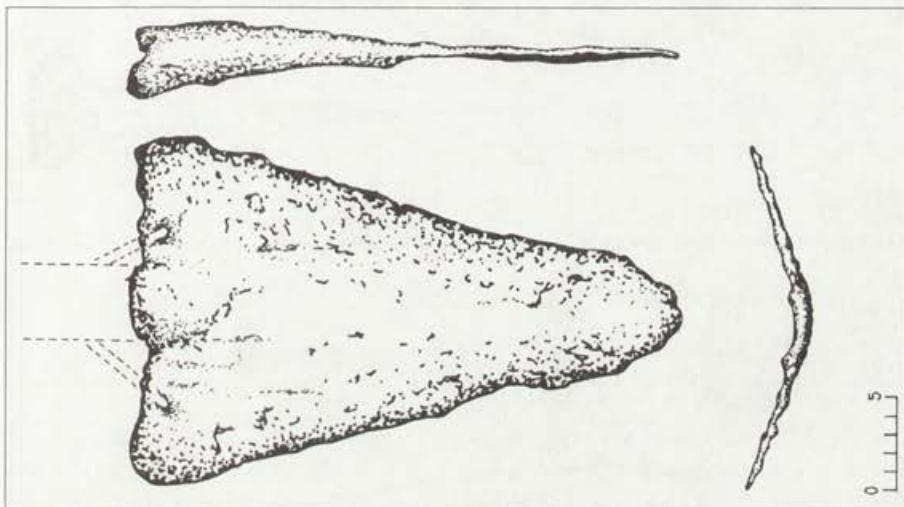
Съществуват многобройни свидетелства за чувствителното нарастване на животинската продукция в Югоизточна Европа, в периода на прехода от ранната империя към късната Античност.

Обобщението на археологическите находки, голямото нарастване броя на откритите хлопки, които са характерни за многобройни стада, налагат извода, че животновъдството, в частност овцевъдството, все повече се уедрява и става стадно (Henning 1987, 103). Изобилието на костен материал показва, че месото заема основен дял в храната на войниците от гарнизона. В случай на обсада част от стадата са вкарвани в чертите на укрепленията с цел изхранване на населението, приютило се вътре. Потвърждение на това намираме в един писмен извор – “История” на Никита Хониат – макар и отнасящ се към доста по-късна епоха (кр. на XII в., когато е функционирала и Смолянската крепост): “...А Хриз си приспособи там непристъпно обиталище срещу ромеите, като събра всички мъже, които се изхранваха с оръжието си, обгради (крепостта) с метателни оръдия, набави си в изобилие храни и пусна цели стада от овце и волове да пасат по върховете. Прочее не е лесно да се обиколи крепостта, която се простира много нашир и надлъж. Покрита е с дъбрави, напоявани от дъждовете, и изобилства с гористи места.” (ГИБИ 1983, 57).

Земеделието е заемало второстепенно място в живота на пла-

нинското население. Това се обяснява с особеностите на климата, с наличието на малко и неплодородна земя. Оръдия на труда, свързани с обработката на почвата (една лопата и две мотички), са открити в манастирския комплекс в м. Могилата. Датират от втората половина на V-VI в.

Лопатата има триъгълна форма, размерите ѝ са: дълж. 29,2 см и шир. при основата 18,4 см (**Обр. 3**). Изработена е от цял железен лист. Втулката за дръжката не е запазена. Почти същата форма имат лопатите от с. Еленово, Ямболско и с. Мало Конаре, Пазарджишко, които датират от V-VII в. (Henning 1987, taf. 34). Най-ранните инструменти от този вид произхождат от Панония и се отнасят към III-IV в. Разпространението им по Долния Дунав започва в късноримския период. През IV-VI в. се наблюдава постепенно уголемяване (до два пъти) на площта на лопатите, което ги прави по-функционални и подобни по размери до тези от наши дни (Henning 1987, 72). В резултат на промените се увеличава и тяхната производителност.

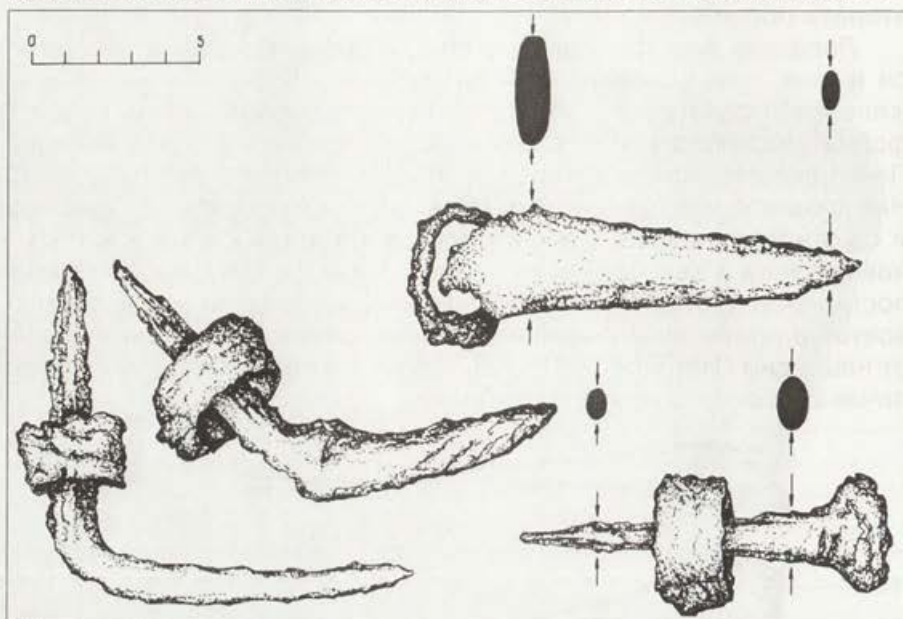


Обр. 3.

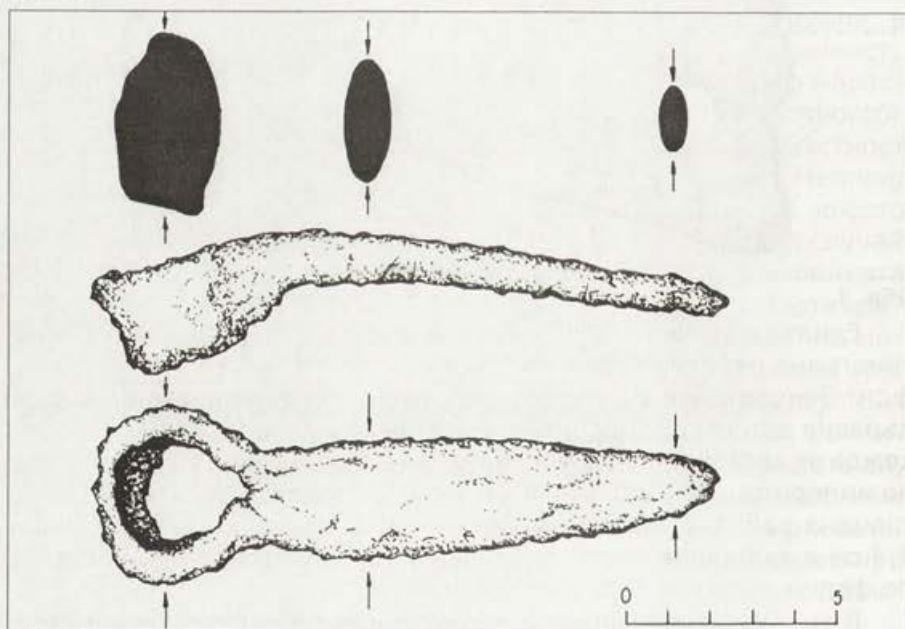
Едната мотичка е с "Г"-образна форма, със силно издължена триъгълна работна част и има размери: дълж. 9,5 см и макс. шир. 3 см. Основата ѝ е с квадратно напречно сечение и се е пъхала в дървена дръжка, допълнително стягана с халка (**Обр. 4**). Произхожда от затворен комплекс, датиран в началото на VI в. с монети на императорите Юстин I и Юстиниан I. Втората мотичка има листовидна работна част. Размерите ѝ са: дълж. 11 см и макс. шир. 2,7 см и завършва с кръгла втулка за дръжка (**Обр. 5**). Подобни по форма мотички засега не са ни известни от литературата.

В м. Курбанище край с. Мочура, общ. Рудозем случайно е намерен железен косер. Той е доста масивен, общата му дълж.

е 30,2 см, макс. шир. на режещата част е 5,9 см, а дебелината ѝ достига 0,8 см. В долния край косерът има шип с правоъгълно сечение, който се е набивал в дървена дръжка. За съжаление неясната среда при откриването му не позволява точното датиране.



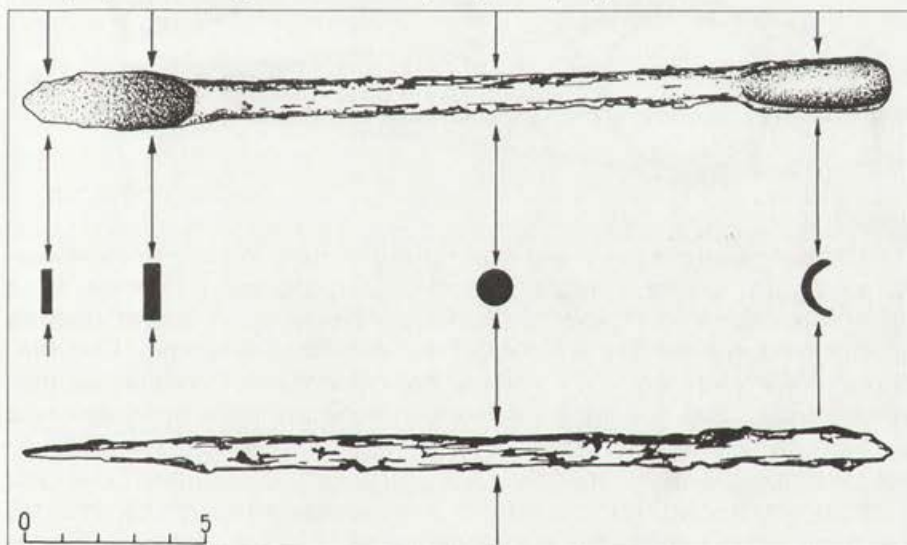
Обр. 4.



Обр. 5.

Косерите са често срещани сред находките от оръдия на труда от античността и средновековието. Те са известни още от тракийската епоха и са ползвани в лозарството, овощарството и горското стопанство (Щерева, Радева 2000, 81). Големите размери и тегло на разглеждания екземпляр сочат, че е служил за изсичане на храсти, малки дръвчета и клони, вероятно за разчистване на нови площи за засяване и др. Откриването му на толкова голяма надморска височина изключва използването му за рязане на лози.

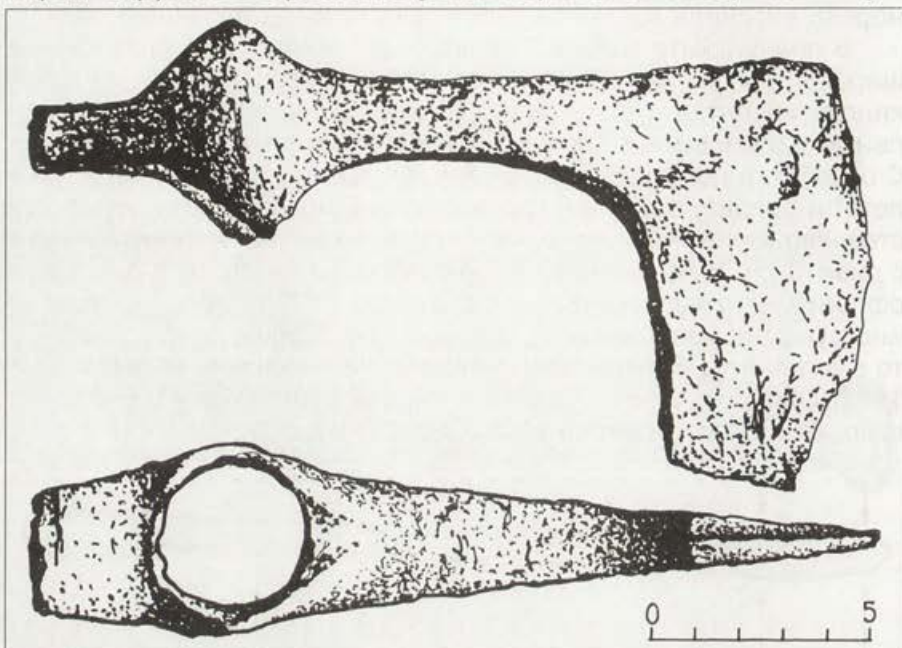
В планинските райони, какъвто е родопският, дървото намира широко приложение в бита. То се използва за изготвяне на домакински инвентар и в строителството – жилищните етажи над стопанските помещения в проучените обекти са били изцяло дървени. С обработка на дърво са свързани два предмета – изземка от "Калето" и брадва, открита в крепостта край Доспат. Изземката представлява железен прът с дълж. 24,3 см и кръгло напречно сечение с диам. 1 см. В единия край той е сплескан и заострен, а в – другия оформен като издължена лъжица. Датира от VI в. (Обр. 6). Подобни инструменти, използвани за направата на съдове, се откриват често в античните и средновековните обекти – Монтана (Александров 1988, Обр. 11), Сливен (Щерева, Радева 2000, Обр. 4), с. Влашко село, Врачанско (Чангова 1962, Обр. 25) и др.



Обр. 6.

Брадвата от крепостта "Хисарлъка" край Доспат е с удължено към дръжката леко извито острие. Тилната част е използвана като чук, а около отвора са оформени заоблени "уши". Общата дължина е 18 см, а тази на острието е 9,6 см (Обр. 7). Не е ясна археологическата среда, при която е намерена брадвата (Дея-

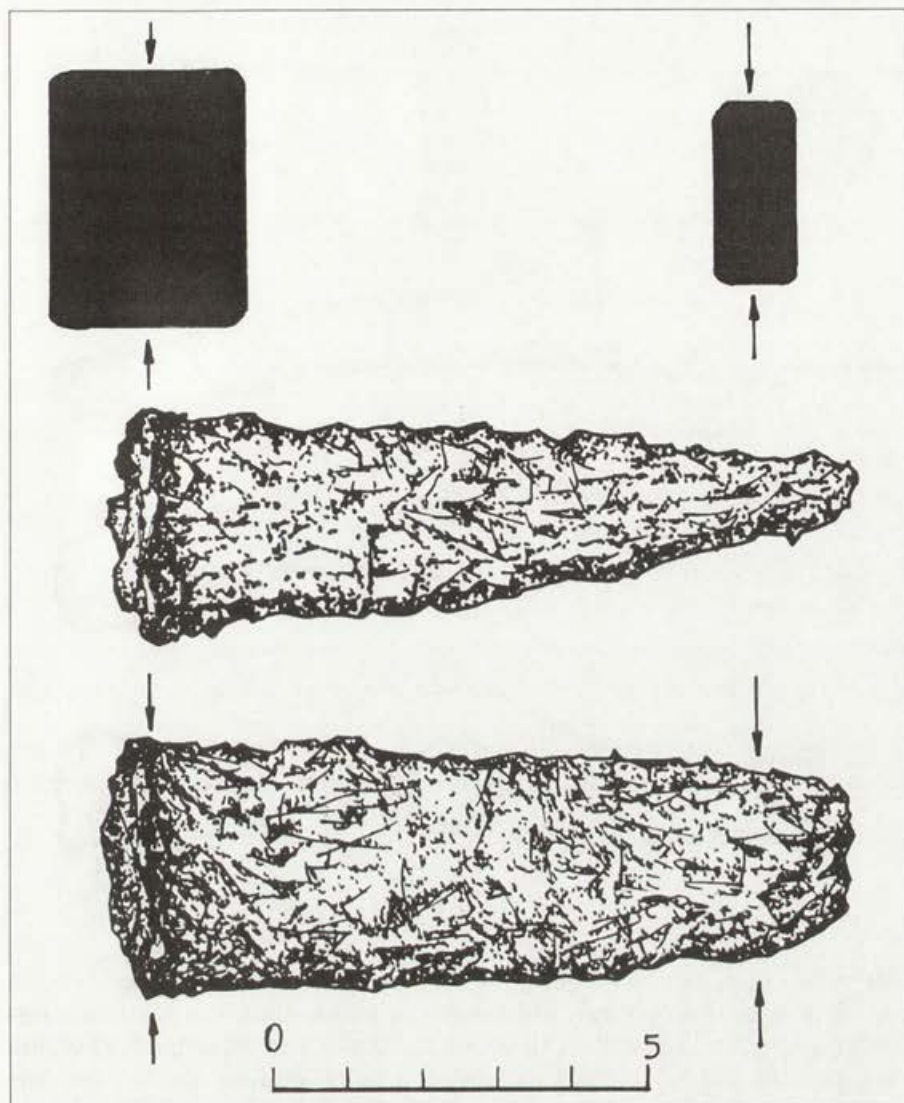
нова, Найденова 1969, 230), но сравнявайки я с аналогични по форма материали от Плиска (Станчев 1960, Обр.6 В), Преслав (Джингов 1966, Обр. 16 а), крепостта "Гюря" в чашата на яз. Копринка (Чангова 1962, Обр. 18,4) и др., датировката ѝ може да се отнесе към IX-XII в. Освен в дървообработването те са служили и за оръжие – това се доказва от откриването им в гробове наред с другото въоръжение (Станчев, Иванов 1958, Табл. IX).



Обр. 7.

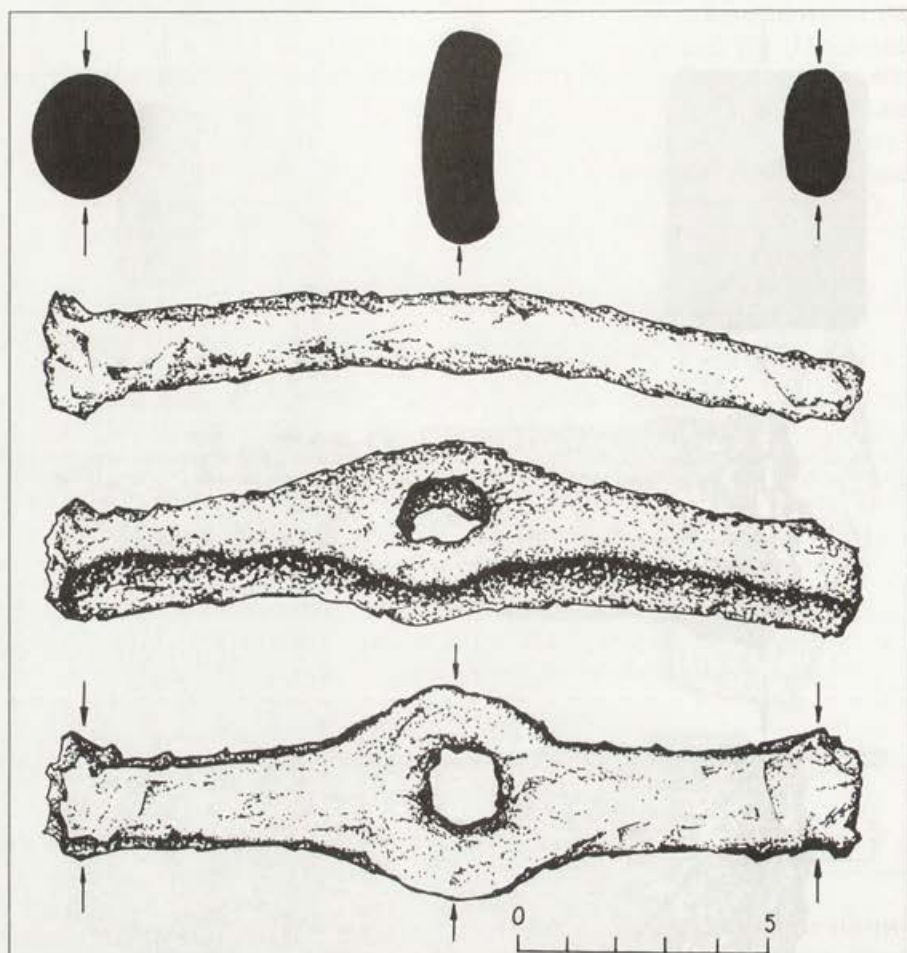
Освен дървото, широко приложение в строителството намира камъкът. Той се използва както за изграждане на стени, така и за покриване на сградите – каменни тикли се откриват масово в деструкциите на двата по-горе споменати обекта край Смолян. За цепенето на скалите на тикли са използвани масивни железни клинове. Два такива са намерени в складовите помещения в м. Могилата. Първият (**Обр. 8**) е с правоъгълно напречно сечение и дълж. 10 см. Вторият е дълъг 10,5 см и е с овално сечение. Подобни клинове, използвани в каменоломните и рударството, са открити в Сърбия. Те са датирани през V-VI в., както и описаните (Попович 1988, Т. XXVII, 1; Т. L, 12).

Към занаятчийските оръдия на труда можем да отнесем един медникарски чук, открит в помещение № 4 (двор) на манастирския комплекс в м. Могилата. Той е леко извит, а в средата, където е отворът за дръжката, е с овално разширение. Двете му работни части са съответно с кръгла и правоъгълна форма. Дълж.



Обр. 8.

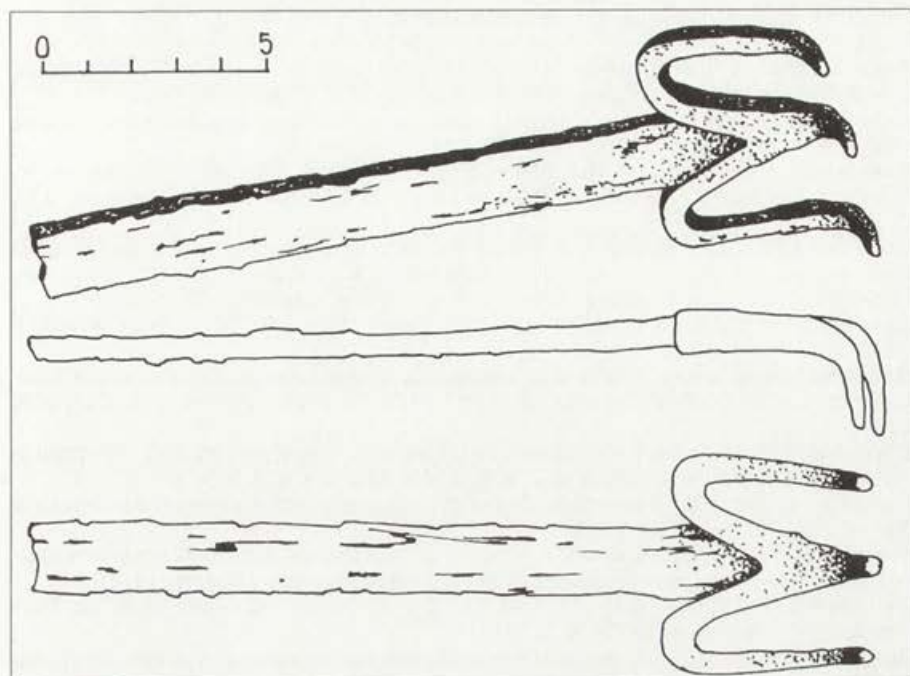
му е 16 см, шир. при отвора е 4,2 см, деб. на работната част – 1,5 см. Датира се през втората половина на V–VI в. (Обр. 9). Формата на тези чукове води началото си от римската епоха. Аналогични екземпляри са открити отново на територията на бивша Югославия (тип А по Попович) – Карташ, Велики Градац и др. (Попович 1988, Т. XL, 1). Те се датират през втората половина на IV–V в. Този тип чукове продължават съществуването си и през средновековната епоха (Чангова 1962, обр. 12, 3; Борисов 1982, табл. 17), а в основни линии и до наши дни.



Обр. 9.

С домашния бит са свързани две единични находки от крепостта Калето, датирани през VI в. Едната от тях представлява желязно изделие с плоска дръжка и тризъбец на върха, със завити под прав ъгъл краища. Запазената му дълж. е 19 см, шир. на тризъбеца 5,1 см (**Обр. 10**). Подобен инструмент, датиран през IV в., е открит в антична вила № 3 край Монтана (Александров 1984, Обр. 10). Вероятно е служил като мача за огнище.

Втората находка е носач за светилник с дълж. 27,8 см. Той се състои от кука с усукано стебло и халка накрая, на която са закачени две (от три) двуделни висулки, завършващи с куки за окачване на кандилница или светилник. Подобни носачи от същата епоха се откриват предимно в църковни постройките, заедно с фрагменти от стъклени кандила (Овчаров 1976, Обр. 12; Морева 1983, Обр. 3).



Обр. 10.

От всичко казано дотук става ясно, че оръдията на труда, свързани със земеделието, се откриват в по-ниските и равни части на планината, които са подходящи за отглеждане предимно на житни култури. Обитателите на манастирския комплекс в м. Могилата са обработвали земя в малко стопанство, с което са задоволявали предимно своите нужди. Откритото чукче вероятно е използвано за ремонт и поддръжка на наличния кухненски инвентар. Отглеждането на по-големи стада от животни (по-специално овце), е изнесено извън населените места, по високите части, където има необходимата паша. Гарнизоните на крепостите също са се занимавали с такава дейност, а растителните храни са им доставяни от околното население. При проучването и на двата обекта са открити питоси със следи от зехтин по тях, по всяка вероятност внасян от Беломорието. По този начин са достигали и други продукти, чието добиване е невъзможно в планински условия.

ЛИТЕРАТУРА:

- Александров 1984:** Г. Александров. Антична вила № 3 край Михайловград. – Известия на музеите в Северозападна България, 9, 1984, 9–45.
- Александров 1988:** Г. Александров. Оръдия на труда и предмети на бита от Монтана. – Археология, 1988, 4, 28–38.
- Атанасова и др. 2005:** Й. Атанасова, Г. Кабакчиев, А. Йоцова, Г. Кузманов, К. Димитров. Кастра Мартис квадрибургий и кастел. (Разкопки и проучвания, 33). С., 2005.
- Борисов 1982:** Б. Борисов. Средновековното селище и некропол върху селищната могила до с. Дядово. – *Expediatio Thracica*, 3, С., 1982.
- ГИБИ 1983:** Гръцки извори за българската история, 11, 1983, 56–57
- Дечов 1903:** В. Дечов. Среднородопското овчарство. – В: Сборник за народни умотворения, 19, 1903.
- Деянова, Найденова 1969:** М. Деянова, В. Найденова. Археологически проучвания при с. Доспат, Смолянски окръг. – В: Родопски сборник, 2, С., 1969, 227–241.
- Джингов 1966:** Г. Джингов. Принос към материалната култура на Преслав и неговата околност. – Археология, 1966, 2, 42–56.
- Любенова 1981:** В. Любенова. Селището от римската и ранновизантийската епоха. – В: Перник, Т. I, С., 1981.
- Морева 1983:** Р. Морева. Старохристиянската базилика и средновековната църква при с. Долни Воден, Пловдивски окръг. – Археология, 1983, 4, 13–19.
- Овчаров 1976:** Д. Овчаров. Базилика № 2 в крепостта "Крумово кале" до Търговище. – Археология, 1976, 3, 22–37.
- Попович 1988:** И. Попович. Античко орудје од гвоздја у Србији. Београд, 1988.
- Станчев 1960:** Ст. Станчев. Материали от дворцовия център в Плиска. – Известия на Археологическия институт, 23, 1960, 23–65.
- Станчев, Иванов 1958:** Ст. Станчев, Ст. Иванов. Некрополът до Нови Пазар. С., 1958.
- Чангова 1962:** Й. Чангова. Средновековни оръдия на труда в България. – Известия на Археологическия институт, 25, 1962, 19–55
- Щерева, Радева 2001:** И. Щерева, М. Радева. Колективна находка от ранновизантийски оръдия на труда от Сливен. – Археология, 2001, 1–2, 79–84.
- Henning 1987:** J. Henning. Südosteuropa zwischen Antike und Mittelalter. – In: *Schriften zur Ur- und Frühgeschichte* 42. Berlin, 1987.

LATE ANTIQUITY AND MEDIEVAL TOOLS FROM THE FUND OF THE HISTORY MUSEUM OF SMOLYAN

NIKOLAY BOYADZHIIEV

(Summary)

The late antiquity tools and objects (a spade, 2 small hoes, a wooden chisel, 2 wedges, a mullet, a trident and a candle stand) were uncovered during routine excavations carried out by the History museum of Smolyan at the sites Monastery Complex in Mogilata area and the fortress in Kaleto area. They belong to the so called closed area complexes dated back (with the help of coins) to the 6th century. The pruning knife is a chance finding at

the village of Korita, Rudozem municipality and the pick-axe uncovered at the fortress near Dospat belongs to the Middle Ages (9th-12th centuries).

The tools used in agriculture were concentrated at the lower and more level parts of the mountain where the land was more cultivable. Big herds of animals, mainly sheep were raised outside the settlements in the high parts of the mountain. The garrisons of the fortresses also were involved in sheep breeding. Olive oil and the goods which could not be produced in the mountain were imported from other parts.