

## НОВООТКРИТИ ПАМЕТНИЦИ НА ЧИПРОВСКОТО ЗЛАТАРСТВО ОТ XVII–НАЧАЛОТО НА XVIII ВЕК В АРБАНАСИ И ТЪРНОВО

ХИТКО ВАЧЕВ

Чрез задълбочен анализ на обществените условия и на социалния климат в Чипровци и района през втората половина на XVI и целия XVII в. от една страна и изследване на достигналите до нас творения на чипровските златари от друга, убедително бе доказано наличието на златарска школа в региона (Сотиров 1984). Работейки по специални поръчки, майсторите-златари от Чипровската школа успяват да наложат своите художествени възгледи и открития, очертавайки се като активен и съзидателен елемент в художествената култура не само на българския, но и на съседните балкански народи – сърби и румънци. На базата на сигурно определени и датирани творения на чипровските майстори, разпилени по различни краища на целия Балкански полуостров, са установени границите по отношение на периметъра ѝ на действие (Сотиров 2001, 197). Това са централната част на Балканския полуостров, включваща като ядро земите на днешна Северозападна България и някои територии от Влахия, Южна Сърбия, Косово, Метохия, Македония, Южна и Западна България, в които са разположени най-големите южнославянски духовни средища – Бачковският и Рилският манастир, Дечанският манастир, фрушкогорските манастири, манастирът Тисмана и Светогорската обител (Сотиров 2001, 197). От приложената карта на разпространение на златарските произведения от Чипровската златарска школа е видно, че Търново също попада в периметъра ѝ на действие. Основание за това мнение дават две произведения на златарството, предназначени за нуждите на християнския култ, които имат сигурна чипровска характеристика.

През 1612 г. майсторите Никола и Костадин изковават за търновския митрополит Гавраил I голям сребърен жезъл. По изящество и техника на изработката той се нарежда между най-добрите произведения на Чипровската школа и на късносредновековното българско златарство (Сотиров 2001, 51–52, 207, табл. III, 5–9). През 1660 г. майстор Йован, заедно със сина си Георги, изработва една много интересна обкова на евангелие за търновската митрополитска църква "Св. Петър и Павел" (Сотиров 2001, 100, обр. 41, 42). И двете произведения на чипровското златарство са предназначени за нуждите на най-голямата митрополия

на територията на Балканския полуостров – Търновската. Защо именно на чипровски майстори са поръчани златарските произведения, предназначени за нуждите на християнския култ, има съвсем логичен отговор.

През XVII в. Чипровската школа вече е най-утвърденият център в българските земи по отношение производството на златарски произведения. Нейните представители работят по специални поръчки за главните културни и народностни средища на Балканите. Отличната репутация на чипровските златари е причината, поради която влашките воеводи, имащи в дворовете си множество изкусни златари търсят техните услуги и поръчват при тях ценни дарове за църквата. Вероятно от същите мотиви се ръководят и предстоятелите на търновския първосвещенически престол при поръчката на споменатите произведения на златарството, предназначени за нуждите на християнския култ.

Тук трябва да отбележим, че броят на паметниците с чипровски произход, предназначени за Търновската митрополия вероятно е бил далеч по-голям. Това наше виждане се основава на сведение, оставено от един от най-крупните изследователи на историята на Търновската епархия – Иван Снегаров.

В своята студия "Исторически вести за Търновската митрополия" той отбелязва един интересен факт (Снегаров 1943, 109–110). В църквата "Успение Богородично" в Арбанаси се пазело гръцко евангелие с позлатени сребърно обковани дъсчени корици. По-рано то е принадлежало на арбанашката църква "Св. архангели Михаил и Гавраил". Информация за това се съдържа в надпис на гръцки език (с унициално писмо) от 1648 г. Той е издълбан върху капачето, което свързва двете корици и има следното съдържание:

ανεχρισθη το θιον κε ιερων εβαγγελιον του πανμεγιστου ταξιαρχου  
Μιχαηλ και Γαβριηλ εν ετι αχμη και σινδρομις θομα ιερεα,  
γεοργιου ιερα, μιχαλη ιερα, κυρ Νικολα παπα, κυρ Σταματ, κυρ  
Νικο Λεφτε(ρ), κυρ Γεωργος λεφτε(ρ). Μαστορος Πετρο <sup>HE</sup> απο  
χοριας Κιπροβζι <sub>ΔΑΔ ΚΒ</sub>

За съжаление опитите да установим каква е съдбата на въпросното евангелие се оказаха неуспешни.

От съдържанието на надписа е видно, че обковата е произведение на златарското изкуство, изпълнено от чипровски майстор носещ името Петър. В изследване, посветено на чипровското златарство е отбелязано, че през 1644 г. майстор Петър и неговия "ортак" Йован изработват проскомидиен дискос, предназначен за Бачковския манастир (Сотиров 2001, 55, табл. IV 10–12). Трудно е с категоричност да се отговори на въпроса дали майсторът на обковата от Арбанаси – Петър е идентичен с

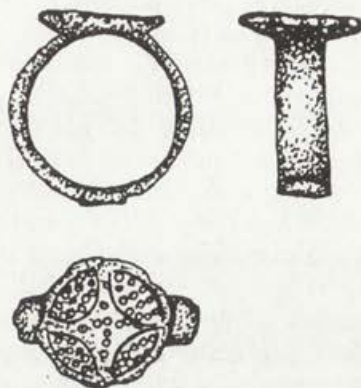
този, изработил проскомидийния дискос. Това най-лесно би могло да се установи на базата на сравнителен художествен анализ, но както вече отбелязах, арбанашкият паметник на този етап не може да бъде видян. Въпреки това има известни основания да считам, че обковата от Арбанаси също е дело на изковалия проскомидийния дискос за Бачковския манастир майстор Петър. В основата на това съждение стои фактът, че майстор Йован (изработил обковата на евангелието от търновската митрополитска църква през 1660 г.) е ученик и "ортак" на майстор Петър (Сотиров 2001, 100). Твърде вероятно е Търновската митрополия да е имала определени предпочитания при избора на майстори, които да изпълняват поръчките на златарски произведения, предназначени за нуждите на християнския култ. Художествените качества на проскомидийния дискос, изработен от Петър и Йован са безспорни (Сантова 1997). Той е предназначен за един от най-значимите центрове на православието в българските земи от периода на ранните векове на османското владичество – Бачковския манастир. Другият такъв значим център е Търновската митрополия. Съвсем закономерно е нейните представители да търсят именно най-авторитетните имена в областта на златарското изкуство, какъвто в случая се явява майстор Петър и нему да поверят изработката на обковата на евангелието от Арбанаси. В подкрепа на тези съждения е фактът, че през 1660 г. именно на ученика на Петър – Йован е поръчана изработката на обкова за евангелието, предназначено за митрополитския храм "Св. Петър и Павел".

Във връзка със казаното досега, сме длъжни да направим едно важно уточнение. То засяга въпроса защо свързваме обкованото от чипровския майстор Петър евангелие, принадлежало на църквата "Св. архангели Михаил и Гавраил" в Арбанаси, с Търновската катедра. В резултат на комплексни изследвания е установено, че през XVII в. в споменатото селище се формира църковен ансамбъл, пряко обвързан с управлението на най-голямата митрополия на Балканския полуостров, подчинена на Вселенската патриаршия – Търновската (Вачев 2006). Храмът "Св. архангели Михаил и Гавраил" е част от този ансамбъл и именно за него е предназначена обковата от 1648 г.

Наред със споменатите златарските произведения с църковен характер, добър прием в Търновския регион намират произведения на златарството с чипровски произход, предназначени за светска употреба. Основание за това мнение дават някои находки, открити при археологическите проучвания на некрополите при църквите "Рождество Христово" и "Св. архангели Михаил и Гавраил" в Арбанаси (Вачев 2007). Преобладаващата част от тях са накити, пряко обвързани с личността на починалия. В след-

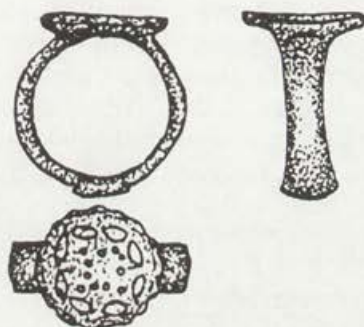
ващите редове представям тези, които на базата на сравнителен анализ с накити, имащи сигурна чипровска атрибуция, считам за произведения на Чипровската златарска школа.

1. Пръстен от сребро (Инв. № 29 А-АР/РИМ-ВТ). Широка плоска халка с припоена към нея плочка с кръгла форма и фестонирани краища. Върху щита врязан равнораменен кръст, полетата между него и периферията запълнени с врязани кръгчета. Пъпковидно удебеляване на халката срещуположно на плочката. Диаметър на халката: външен 23 мм, вътрешен 19 мм; плочка – диаметър 16 мм, дебелина 2 мм. Гроб № 62 от некропола при църквата "Св. архангели Михаил и Гавраил".



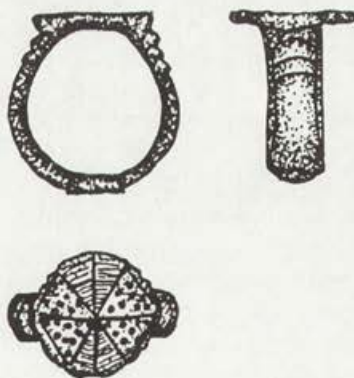
*Аналогии: Сотиров 2001, табло XXXVIII-130; Николова, Рочков 2005, табл. XXVII-6.*

2. Пръстен от сребро с позлата (Инв. № 22 А-АР/РИМ-ВТ). Масивна плоска халка с припоена към нея кръгла плочка с фестонирани краища. Върху щита украса от стилизирани листа и кръгчета. Диаметър на халката: външен 22,2 мм, вътрешен 18,2 мм; плочка – диаметър 15,4 мм, дебелина 2 мм. Гроб № 37 от некропола при църквата "Св. архангели Михаил и Гавраил".



*Аналогии: Сотиров 2001, 259, кат. № 222; Писарова 1988, 162, обр.15.*

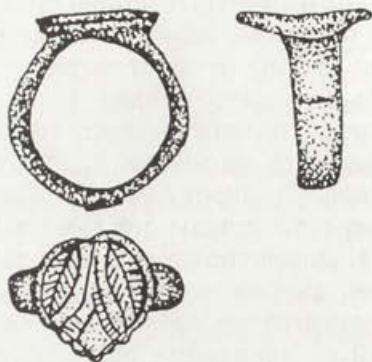
3. Пръстен от сребро (Инв. № 31 А-АР/РИМ-ВТ). Широка плоска халка с припоена към нея кръгла плочка с фестонирани краища. Върху щита осем радиално разположени линии, образуваните полета запълнени с врязани линейки и кръгчета. Пъпковидно удебеляване на халката срещуположно на плочката. Диаметър на халката: външен 22 мм, вътрешен 18 мм; плочка – диаметър 16 мм, дебелина 2 мм. Гроб № 72 от некропола при църквата "Св. архангели Михаил и Гавраил".



гели Михаил и Гавраил". Датира се преди последната трета на XVII в.

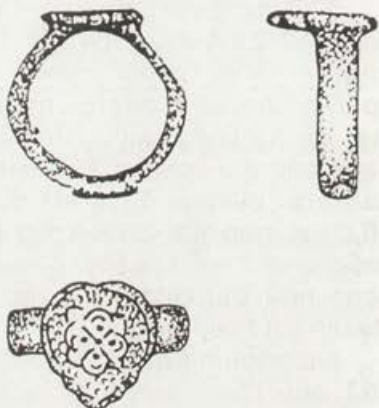
Тези три пръстена се отнасят към тип I от класификацията на чипровските пръстени (Сотиров 2001, 161).

4. Пръстен от бронз (Инв. № 23 А-Ар/РИМ-ВТ). Масивна плоска халка с припоена към нея плочка със сърцевидна форма. Заострената част е фестонирана, върху щита стилизирано цвете с листа. Пъпковидно удебеляване на халката срещуположно на плочката. Диаметър на халката: външен 22,2 мм, вътрешен 18,4 мм; плочка – дължина 15 мм, дебелина 1,5 мм. Гроб № 40 от некропола при църквата "Св. архангели Михаил и Гавраил".



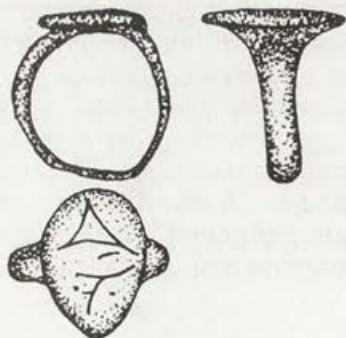
*Аналогии: Сотиров 2001, 260, кат. № 225, 226, 227; Станчева, Писарова 1988, 107, обр.10д*

5. Пръстен от сребро (Инв. № 25 А-Ар/РИМ-ВТ). Масивна халка с полукръгло сечение. Към нея припоена плочка със сърцевидна форма и фестониран заострен край. Върху щита украса от вписано в квадрат четирилистно цвете. Пространството между него и периферията запълнено с точковидни вдълбавания. Пъпковидно удебеляване на халката срещуположно на плочката. Диаметър на халката: външен 24 мм, вътрешен 19 мм; плочка – дължина 15 мм, ширина 16 мм, дебелина 2 мм. Гроб № 45 от некропола при църквата "Св. архангели Михаил и Гавраил".



*Аналогии: Сотиров 2001, 260, кат. № 225, 226, 227; Николова, Робов 2005 табл. ХХІХ-7.*

6. Пръстен от сребро (Инв. № 43 А-Ар/РИМ-ВТ). Плоска постепенно разширяваща се халка и напречно припоена към нея плочка с листовидна форма. Върху щита врязан триъгълник с леко огънати рамене. Диаметър на халката: външен 20,9 мм, вътрешен 18,1 мм; плочка: дъл-

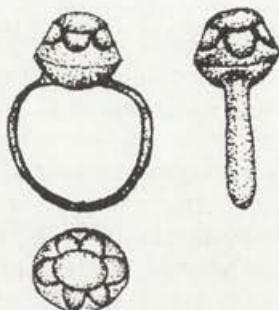


жина 14,2 мм, ширина 19 мм, дебелина 3,6 мм. В насипа на гроб № 16А от некропола при църквата "Рождество Христово".

Аналогии: Сотиров 2001, 260, кат. № 225; Сотиров 1984, обр. 105.

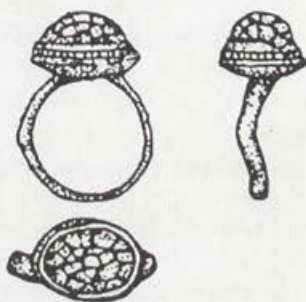
Представените три пръстена се отнасят към тип II от класификацията на чипровските пръстени (Сотиров 2001, 161-162).

7. Пръстен от сребро с позлата (Инв. № 3 А-Ар/РИМ-ВТ). Плоска халка с припоена към нея касета с форма на вдвоен пресечен конус. В гнездото вложено полупрозрачно стъкло, в горната му част чрез щамповане оформен релефен бордюру. Диаметър на халката: външен 19,5 мм, вътрешен 18 мм; касета – диаметър 13 мм, височина 7 мм. Гроб № 10 от некропола при църквата "Св. архангели Михаил и Гавраил".



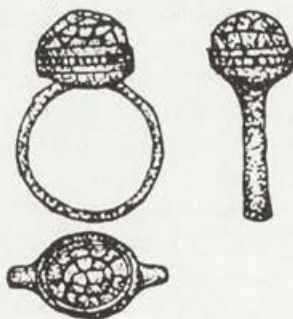
Аналогии: С релефен бордюру е пръстен от съкровището от с. Копиловци. Сотиров 2001, 263, кат. № 2416.

8. Пръстен от сребро с позлата (Инв. № 16 А-Ар/РИМ-ВТ). Плоска халка с припоена към нея касета с овална форма, леко конкавно дъно и украсени с къси линийки стени. В него вложен полигонално обработен камък с оранжев цвят. Диаметър на халката: външен 17 мм, вътрешен 15 мм; гнездо – дължина 14 мм, ширина 11,5 мм, височина 9,5 мм. Гроб № 32 от некропола при църквата "Св. архангели Михаил и Гавраил".



Аналогии: Сотиров 2001, табл. XXXIX-132. От представените там екземпляри е видно, че чипровските златари влагат в пръстените полигонално обработени камъни; Николова, Робов 2005, табл. XXX-13; Маргос 1986, 122, табл. XV-1, 2, 3.

9. Пръстен от сребро с позлата (Инв. № 17 А-Ар/РИМ-ВТ). Плоска халка с припоена към нея касета с овална форма, по стените бордюру от къси връзани линийки, дъното леко конкавно. В нея вложен полигонално обработен камък с оранжевокафяв цвят. Диаметър на халката: външен 19,5 мм, вътрешен 17 мм; гнездо – дължина 14,5 мм, ширина 11,5 мм, височина



10,5 мм. Гроб № 32 от некропола при църквата "Св. архангели Михаил и Гавраил".

*Аналогии: същите като при предходния.*

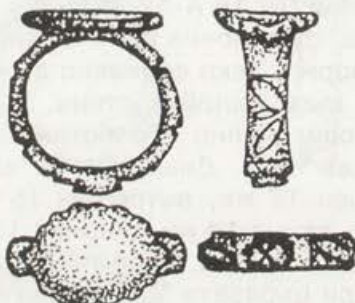
10. Пръстен от сребро с позлата (Инв. № 44 А-Ар/РИМ-ВТ). Халка с полукръгло сечение с припоена към нея касета с елипсоидна форма. Лекоскосени стени с украса от луновидни вдълбавания. В касетата вложен камък с тъмночервен цвят. По периферията на халката врязани стилизирани листа. Диаметър на халката: външен 19,5 мм, вътрешен 18 мм; касета: дължина 16,5 мм, ширина 13 мм, височина 10 мм. Гроб № 16А от некропола при църквата "Рождество Христово".



*Аналогии: Сотиров 2005, 263, кат. № 2416, 243; Николова, Рогов 2005, табл. XXX – 1, 2, 4; Маргос 1986, 122, табл. XV, обр. 1.*

Четири пръстена се отнасят към тип IV от класификацията на чипровските пръстени (Сотиров 2001, 163).

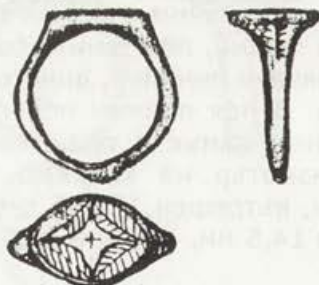
11. Пръстен от сребро (Инв. № 37 А-Ар/РИМ-ВТ). Халка с полукръгло сечение и бадемовидна плочка с фестонирани краища, излети заедно. По лицевата част на халката врязани стилизирани цветя, запълнени със светлозелен емайл. Срещуположно на плочката удебеляване с форма на шестстенен паралелепипед и врязан върху него кръстен знак. Диаметър на халката: външен 22,8 мм, вътрешен 18,4 мм; плочка – дължина 18,7 мм, ширина 12,4 мм, дебелина 2,1 мм. Гроб № 86 от некропола при църквата "Св. архангели Михаил и Гавраил".



*Аналогии: пръстен с бадемовидна, нефестонирана плочка и вкопан емайл по халката. вж. в Сотиров 2005, 264, кат. № 252, 253.*

Този пръстен се отнася към тип V от класификацията на чипровските пръстени (Сотиров 2001, 163–164).

12. Пръстен от сребро (Инв. № 2 А-Ар/РИМ-ВТ). Халка с полукръгло сечение и плочка с елипсоидна форма, излети заедно. В центъра на щита врязан кръст, около него стилизирани листа запълнени с врязани линийки. Пъпковидно удебеляване на халката срещуположно на плочката. Диаметър



на халката: външен 21 мм, вътрешен 17 мм; плочка – дължина 15 мм, ширина 11 мм, дебелина 2 мм. В насипа на гроб № 10 от некропола при църквата "Св. архангели Михаил и Гавраил".

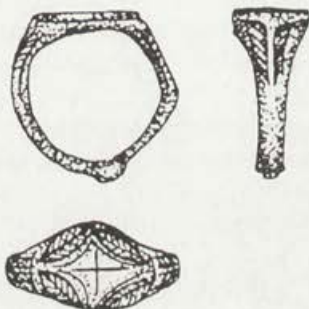
Аналогии: Сотиров 2001, 265, кат. № 259; Николова, Робов 2005, табл. XXIX-12.

13. Пръстен от сребро (Инв. № 32 А-Ар/РИМ-ВТ). Постепенно разширяваща се халка с полукръгло сечение, преминаваща в кръгла плочка. Лят. Между халката и плочката стилизирани животински маски в ренесансов стил, върху щита връзан кръст, по периферията му стилизирани листа. Диаметър на халката: външен 25 мм, вътрешен 20 мм; плочка – диаметър 12,8 мм, дебелина 2,6 мм. Гроб № 75 от некропола при църквата "Св. архангели Михаил и Гавраил".



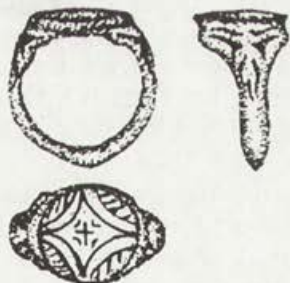
Аналогии: Сотиров 2001, 265, кат. № 258; Радойкович 1966, 104.

14. Пръстен от сребро (Инв. № 36 А-Ар/РИМ-ВТ). Плоска постепенно разширяваща се халка и елипсоидна плочка, излети заедно. В центъра на щита връзан кръст, оброчен от ромбовидна двойна рамка и стилизирани листа. Пъпковидно удебеляване на халката срещуположно на плочката. Диаметър на халката: външен 21,6 мм, вътрешен 18,5 мм; плочка – дължина 15 мм, ширина 10,5 мм, дебелина 2,5 мм. Гроб № 80 от некропола при църквата "Св. архангели Михаил и Гавраил".



Аналогии: Идентичен с пръстен №12 (инв. № 2 А-Ар/РИМ-ВТ).

15. Пръстен от сребро (Инв. № 45 А-Ар/РИМ-ВТ). Халка с полукръгло сечение, постепенно разширяваща се и преминаваща в плочка с кръгла форма. Връзката между халката и плочката оформена като волути. Върху щита гравирани с двойна линия четирилъчева звезда, във вътрешността ѝ кръст. Пространството между звездата и периферията запълнено с връзани линии.

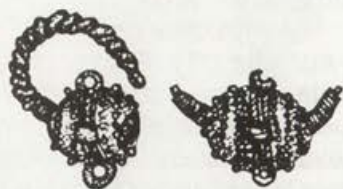


Пъпковидно удебеляване на халката срещуположно на плочката. Диаметър на халката: външен 20,2 мм, вътрешен 16,8 мм; плочка: диаметър 15 мм, дебелина 3,3 мм. Гроб № 16А от некропола при църквата "Рождество Христово".

*Аналогии: Сотиров 2001, 265, кат. № 259; Николова, Робов 2005, табл. XXVII-8, XXIX-12.*

Представените екземпляри се отнасят към тип VI от класификацията на чипровските пръстени (Сотиров 2001, 164–165)

16. Наушници от сребро, позлатени, чифт (Инв. № 54, 55 А-Ар/РИМ-ВТ). Състоят се от кръжило от двойно усукан тел и съединена с него куха сфера. По обиколката на сферата тънка, гладка лента, обрамчена от двете си страни с бордюру от дребни гранули. Към нея припоени четири цилиндърчета, изработени от спираловидно навит тел. Другите ѝ части украсени с кръгове от вдълбавания и гранули. Височина 24,4 мм, диаметър 12,2 мм.



*Аналогии: По начин на изработка и стил наушниците са близки с накити, работени в Чипровци, вж. Сотиров 2001, табл. XXVII-92, 93.*

17. Обкова на ножница от сребро с позлата (Инв. № 59 А-Ар/РИМ-ВТ). Горният край е с форма на арабеска. Върху лицевата страна са оформени три цилиндрични гнезда с вложени в тях камъни със син и бял цвят. Пространствата около тях украсени с геометрични и растителни мотиви, изпълнени с филигран. Дължина 102 мм, ширина 30–40 мм; диаметър на гнездата 11 мм, височина 4 мм. Гроб № 18 от некропола на църквата "Св. архангели Михаил и Гавраил".



*Аналогии: Формата и украсата показват редица сходства с обкови на ножници работени в Чипровци. Сотиров 2001, 142, кат. № 126, 129, 131, табло ХХ-73.*

18. Копче от сребро (Инв. № 286 А-Ар/РИМ-ВТ). Състои се от петлица за пришиване и кухо сферично тяло. Ажурно оформената долната част завършва с едра гранула. Височина 19 мм, диаметър 11,8 мм. Гроб № 31 от некропола при църквата "Св. архангели Михаил и Гавраил".

*Аналогии: Сотиров 1984, обр. 108.*

19. Копче от сребро (Инв. № 292 А-Ар/РИМ-ВТ). Ажурно сферично тяло и петлица за пришиване. Височина 18,5 мм, диаметър 12 мм. Гроб № 82 от некропола при църквата "Св. архангели Михаил и Гавраил".

*Аналогии: Сотиров 1984, обр. 108.*

Освен по стилови особености, представените накити са аналогични с тези, които имат сигурна чипровска характеристика

по отношение на материал и използвани технически похвати. В преобладаващата си част те са от сребро, често позлатено, за изработката им са прилагани основните златарски техники, използвани от чипровските майстори (Сотиров 2001, 181–186).

Голяма част от разгледаните паметници на приложното изкуство са открити в гробове, които са добре датирани в хронологическите граници между XVII–началото на XVIII в. (Вачев 2007). Това е още един сериозен аргумент в подкрепа на чипровската им атрибуция.

В заключение ще представя накратко виждането си върху проблема за разпространението на накити с чипровски произход през XVII–началото на XVIII в. в Търново. От представения каталог на находките с чипровска характеристика от Арбанаси е видно, че аналогични паметници има и в Търново. Те са открити при проучването на некропола при църквата "Св. Димитър", който е най-големият от следстоличния период на града (Николова, Робов 2005, 99–172). За съжаление обаче проучвателите не предоставят стратиграфски и топографски данни за гробовете, от които произхождат. Независимо от това, за споменатите от мен като аналогии, както и за още няколко находки считам, че също са с чипровски произход. Основание за това ми дават техните художественостилови и технически характеристики. Тези паметници ще бъдат обект на отделно изследване.

#### ЛИТЕРАТУРА:

- Вачев 2006:** Х. Вачев. Църковният ансамбъл в Арбанаси. Варна, 2006.
- Вачев 2007:** Х. Вачев. Арбанаси. Некрополите при църквите "Рождество Христово" и "Св. архангели Михаил и Гавраил". В. Търново (под печат).
- Маргос 1986:** А. Маргос. Късносредновековните църкви "Св. Димитър" и "Св. Никола" в село Пороище, Разградско. – Известия на Народния музей – Варна, 1986, 22 (37), 109–133.
- Николова, Робов 2005:** Я. Николова, М. Робов. Храмът на първите Асеневци. Църквата "Св. Димитър" във Велико Търново. В. Търново, 2005.
- Писарова 1988:** В. Писарова. Средновековни пръстени от фонда на Окръжния исторически музей в Кюстендил. – Известия на Националния исторически музей, 1988, VII, 160–165.
- Радойкович 1966:** Б. Радойкович. Старо српско златарство XVI–XVII. Београд, 1966.
- Сантова 1997:** М. Сантова. Чипровският дискос. С., 1997.
- Снегаров 1943:** Ив. Снегаров. Исторически вести за Търновската митрополия. – Годишник на Софийския университет, Богословски факултет, XX, 5, 1942/1943, 3–136.
- Сотиров 1984:** Ив. Сотиров. Чипровска златарска школа. С., 1984.
- Сотиров 2001:** Ив. Сотиров. Чипровска златарска школа. Средата на XVI–началото на XVIII в. С., 2001.
- Станчева, Писарова 1989:** М. Станчева, В. Писарова. Колекция от пръстени в музея за история на София. – В: Сердика, 2, С., 1989, 98–124

NEUENTDECKTE DENKMAELER DES GOLDSCHMIEDEHANDWERKS  
VON TSCHIPROVZI SEIT DEM XVII – ANFANG DES XVIII Jhs.  
IN TARNOVO UND ARBANASSI  
HITKO VATSCHEV

(Zusammenfassung)

Seit der Mitte des XVI Jhs. bis zum Anfang des XVIII Jhs. ist Tschiprovzi das groeste Goldschmiedezentrum in den bulgarischen Gebieten. Es hat ungeheueren Wirkungsumfang – Nordwestbulgarien, Walachei, Kossovo, Methochia, die grossen suedslawischen geistigen Zentrums. Der bisherigen Erforschungen entsprechend, bieten zwei Erzeugnisse des Goldschmiedehandwerks den Anlass, Tarnovoer Region auch in dieser Reichweite aufzunehmen. Bei archaeologischen Untersuchungen in Arbanassi ist eine grosse Menge von Schmuecke entdeckt. Auf Grund von vergleichender Analyse ist festgestellt, dass der ueberwiegende Teil von ihnen Erzeugnisse des Goldschmiedehandwerks in Tschiprovzi sind. Autor eines Beschlags seit dem Jahre 1648, zu der Kirche "Hl. Erzengeln Michael und Gabriel" in Arbanassi bestimmt, ist der bekannte Meister Peter aus Tschiprovzi.