

НА АГОРАТА НА НИКОПОЛИС АД ИСТРУМ – ОТ ИЗГРЕВ ДО ЗАЛЕЗ

ЕВГЕНИЯ ГЕНЧЕВА

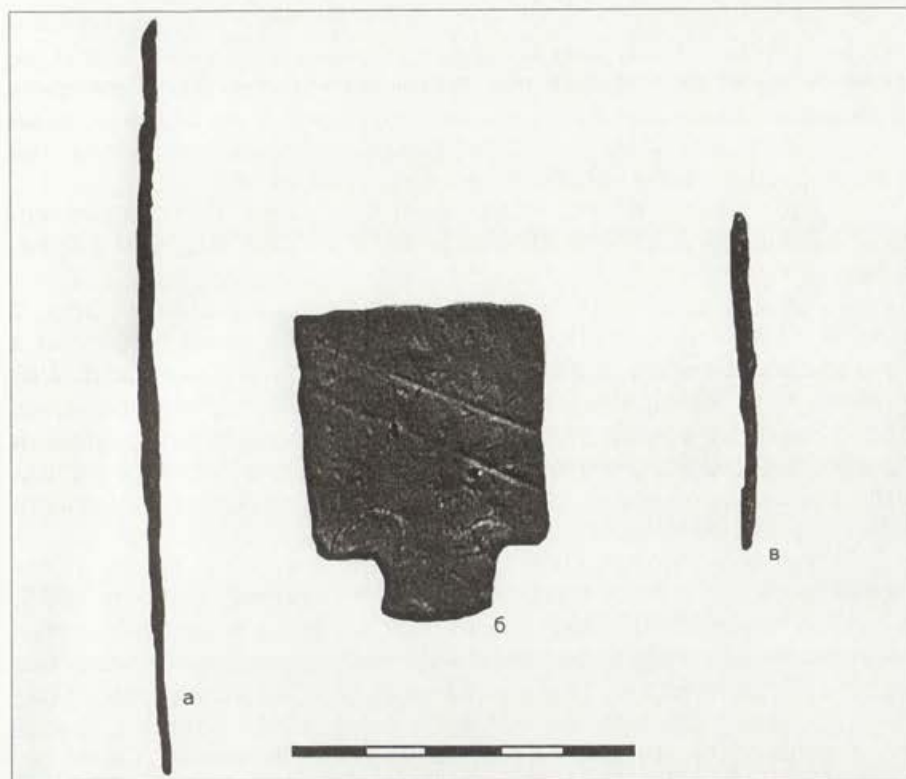
През 1987 г. стартира българо-английски проект за проучване на римския и късноантичен град Никополис ад Иструм. Ареата на агората е обособена като отделен сектор, изследван под ръководството на д-р Павлина Владкова¹. От него произхождат и разнообразните находки, предмет на настоящата статия, които обикновено се определят с наименованието дребни метални предмети.

Според най-разпространените представи на съвременния човек, площадът в римския град е място за срещи, за сключване на договори, за правораздаване в сградата на базиликата. В многобройните магазини, които ограждат ареата, се пазарува, правят се сделки, поправят се различни неща или се изработват нови. Всичките тези дейности не оставят обилни материални следи, а познанието за тях е по-скоро от писмените и иконографските извори. Именно за това е интересно да се направи анализ на откритите при разкопките находки – анализ, който би могъл да помогне да се разбере какво се е случвало там.

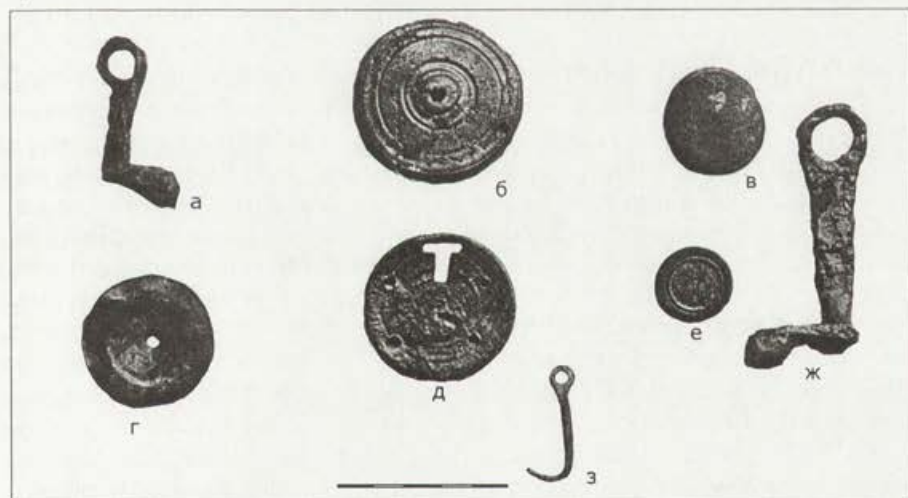
Прегледът на предметите показва, че в общи линии представата за живота в римските градове е сравнително точна. Сред тях например прави впечатление бронзовият предмет с кръгло сечение и с дълж. 13,7 см и деб. 0,3 см (**Обр. 1а**), който от едната страна е със заострен скосен връх. Формата показва, че това може да е стилус за писане. Поради липсата на плоска част в единия му край, която обикновено се използва като гума, следва да се предположи, че той е служел за писане не върху мека глина, а върху по-твърди материали.

Както е известно, римските стилуси са доста разнообразни и за тях няма само една възприета форма. Разглежданото изделие може да се използва и за други цели, но специално заостреният му край подсказва, че той е работната част на инструмента. Възможно е с него да е писано върху оловни плочки, подобни на екземпляр, открит също на агората (**Обр. 1 б**).

В магазините наоколо се продават различни стоки, произвеждат се дребни предмети на бита, а някои се поправят. Затова и намерените части от сандъчета за съхранение на пари или на други ценности са съвсем на място (**Обр. 2**). Една от апликациите е пластина за ключалка с Т-образен отвор за ключа и четири отвора за нитовете, с



Обр. 1. Прибори за писане (?): а) Бронзов стилус (?); б) Оловна плочка; в) Част от бронзова игла.



Обр. 2. Метални части от сандъчета: а) Железен ключ; б) Бронзова кръгла апликация; в) Бронзова апликация; г) Бронзова апликация – ключалка; е) Бронзова кръгла апликация; ж) Железен ключ; з) Бронзова кукичка.

които е прикачвана към сандъчето. Тя е украсена с врязани концентрични кръгове (**Обр. 2 д**). С подобна украса се отличава и кръглата апликация с централен отвор за монтиране (**Обр. 2 б**). Размерите и на двете (диам. 5 см и 5,5 см) показват, че те са по-скоро от голям сандък. Механизмът на затваряне е с ключалка без закопчалки, тъй като върху лицевата пластина липсват дупки за тях.

Подобни механизми са известни от с. Люблен, Търговищко, които са датирани през III в. (Овчаров 1979 35, Обр. 9, а-б) и в Археологическия музей – Варна (Кузов 2000 – 2001, 192, табл. 1, 2).

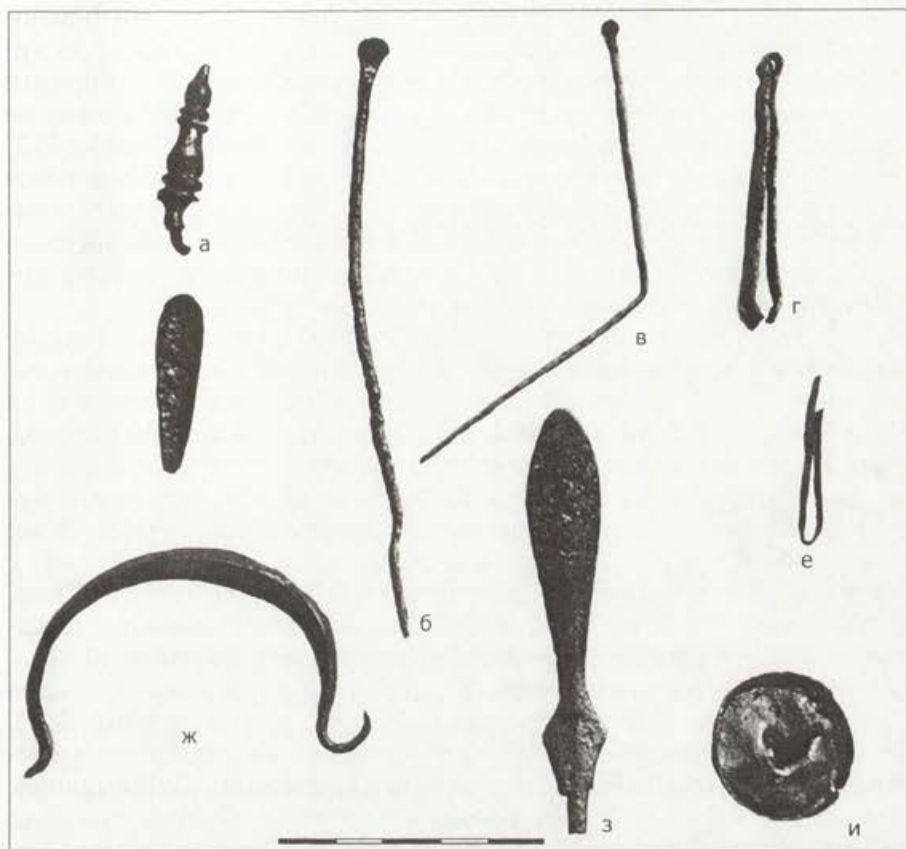
Към същите комплекти принадлежат и апликациите (**Обр. 2 в, г, е**), открити на различни места на ареата, но изработени в същия късноримски непретенциозен стил. Една от тях (**Обр. 2 в**) е покрита от външната страна с бял метал. Подобно покритие, което имитира сребро, се появява през III в. върху различни предмети. Традиционно те са приемани като импорти от западните римски провинции, поради липсата на калай в българските земи и големия му добив в Британия.

Двата масивни железни ключа (**Обр. 2 а, ж**) също са от големи сандъци. Те са от типа плъзгащи се ключове (Manning 1985, 92 – 93; Кузов 2000–2001, 206) и отговарят на прост механизъм за затваряне, тъй като работната им част е само удебелена, без нарези. Датирането на този тип ключове е през целия римски период и през късната античност, като една от най-ранните находки, отнесена към средата на I в., произхожда от Англия. Смята се, че той е по-характерен за Западна Европа (Manning 1985, 93), но вероятно това е в резултат на състоянието на изследванията.

Малката бронзова кукичка (**Обр. 2 з**) е затваряла капака на кутийка. Тя е монтирана посредством сравнително голям нит към капака, а извитият ѝ край е влизал в халкичка на насрещната страна.

Някъде около ареата на агората се е разполагал и “кабинетът” на местния лекар. Ако находките на медицински инструменти (**Обр. 3**) се разгледат внимателно, може да се предположи, че по-скоро става въпрос за бръснар или фелдшер, тъй като те са предимно козметични. В духа на старата средиземноморска традиция, която и до ден днешен може да се наблюдава в малките градчета на Южна Италия, бръснарят разполага своя “салон” на площада и там чака клиентите си.

Сред находките има две пинсети (едната само фрагмент) (**Обр. 3 г, е**), които принадлежат към най-простите типове. Бронзовите пинсети без дръжка са в употреба от I до IV в. (Künzl 1998, 81). Както е известно, от IV в. нататък производството и използването на козметични и медицински инструменти рязко намалява, за да изчезне съвсем през V–VI в. От друга страна се наблюдава съхранението на много от тях през дълъг период от време, поради голямата цена и сложната им изработка, която не



Обр. 3. Медицински и козметични инструменти: а) Част от медицинска кука; б) Бронзова ушна сонда; в) Бронзова ушна сонда; г) Бронзова пинсета; д) Бронзова сонда лъжичка; е) Част от бронзова пинсета; ж) Бронзова дръжка от касета; з) Бронзова сонда; и) Капаче на тубус (?).

е по възможностите на всеки занаятчия. Затова и датирането на всички подобни находки е затруднено.

Към козметичните инструменти принадлежат и двете ушни сонди (**Обр. 3 б, в**) (Künzli 1983, 27–28). Те са с различни размери на лъжичката и са служили за чистене на уши. Запазената част от бронзова сонда (**Обр. 3 з**) показва, че тя може да се използва и като помощен инструмент при някои козметични манипулации. Най-близките ѝ аналогии се откриват в находката от Горна Германия – от гроб от Бинден, в който са намерени множество медицински и козметични инструменти, датирани в края на I и през първата половина на II в. (Künzli 1983, 80).

Единствено медицинският инструмент (**Обр. 3 а**), от който е запазена само част от профилираната дръжка, може да има чисто хирургическо предназначение. Той вероятно е малка остра кукичка, с каквато се обработват рани (Künzli 1983, 19). Този вид

инструменти винаги са с профилирани дръжки, като най-близки до намерената в Никополис ад Иструм са тези от гроб при гр. Реймс (Франция), които са отнесени към късния II и първата половина на III в. (Künzl, 1983, 61–63). Една находка обаче на лъжичка-сонда от Wederath (Feugere, Künzl, Weisser 1985, 452, Abb. C) показва, че е възможно подобна дръжка да принадлежи и на такъв инструмент, още повече, че е налице подобна лъжичка (**Обр. 3, д**). Не е изключено също така и да е украса на очна игла. Находката от Montbellet е с подобни на разглежданите орнаменти (Feugere, Künzl, Weisser 1985, 441 – 443, fig. 2).

Малката издължена лъжичка (**Обр. 3 д**) е имала дълга дръжка, която в другия край завършва със сонда. Т. нар. сонди-лъжички са често срещани сред медицинските инструменти и са използвани както за наливане на лекарства в ухото или в окото, така и за чистене на рани (Künzl 1983, 28).

Към медицинските аксесоари принадлежат и металните кутии за инструменти и лекарства. Откритата дръжка (**Обр. 3 ж**) е именно от подобна кутия. Тя е обикновена, непрофилирана, с четириъгълно сечение. Подобни дръжки се срещат често в т. нар. лекарски гробове, например в гроб 1 на Дългата Могила при с. Караново (Кънчева-Русева, Велков, Игнатов 1996, 25, табл. XI, 2).

Към същата група предмети следва да се причисли и едно бронзово капаче с масивен четириъгълен нит в средата (**Обр. 3 и**). Може би то е затваряло тубус за съхранение на медицински инструменти (Künzl 1983, 28–29, Abb. 16, 28, 29; Abb. 43, 2 и други). Естествено нямаме категорични доказателства за това, тъй като липсва останалата част на цилиндричната кутия.

На агората са открити още и части от други бронзови съдове (**Обр. 4**). Дръжката от малка каничка (**Обр. 4 а**) е от най-простия тип, който е без пластична украса. В долната част има разширение с форма на листо. Тя принадлежи към каните с цилиндрична шийка и биконично тяло, които са разпространени през II до средата на III в. (Flügel 1993, 81). Самата изработка е груба и говори за местно производство, вероятно около средата и втората половина на III в. Подобни канички могат също да се причислят към лекарските атрибути, но по-често те са използвани за наливане на вино, а тези с малки размери, като разглежданата – за чаши.

Към бронзовите съдове принадлежи и фрагментът от широк разлат съд с формата на дискос, с диаметър около 28 см (**Обр. 4 б**). Ръбът му е извит и зачукан от външна страна. Отвътре по съда има следи от бял метал, който имитира сребърно покритие. Формата и начинът на изработката говорят за една значително по-късна дата – най-вероятно от късната античност – V–VI в.

За разходките по агората свидетелстват изгубените части от облекло или бижута. За съжаление те са малобройни и не много

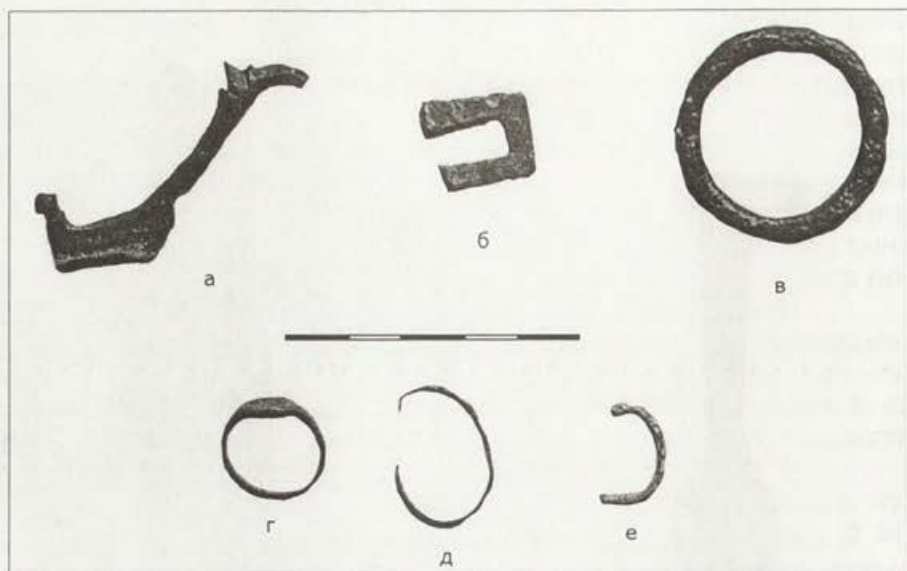


Обр. 4. Части от бронзови съдове: а) Бронзова дръжка от каничка; б) Част от устието на бронзов съд.

атрактивни. За това има причина – носенето на фибули и токи за колани до IV в. е привилегия главно на военните лица. Обикновените граждани употребяват фибули само към пътните дрехи – различните видове плащове със закопчаване, докато в града те се обличат предимно с палиуми или химатиони, които не се закопчават, а се драпират около тялото.

Що се отнася до колана с метална тока и апликации, до началото на IV в. той е отличителна черта на военните. Гражданите препасват хитоните с обикновен платнен колан, а туниката сама по себе си не изисква това. Поради тази причина откриваните части за колани, извън военните селища и некрополи от периода I – III в., са по-скоро рядкост. Така се обясняват и малобройните находки от агората на Никополис.

Един фрагмент от бронзова фибула, отнасяща се към силнопрофилираните (**Обр. 5 а**), е открит на ареата. Подобни изделия са разпространени в дунавските римски провинции и по черноморските степи, поради което често са наричани черноморски силнопрофилирани фибули (Амброз 1966, 40). Най-много са открити в провинция Горна Мизия, където са локализирани и няколко работилници в Дробета, Понтес и Ледерата (Jovanović 1978,



Обр. 5. Метални части на облеклото и бижутерия: а) Бронзова фибула; б) Част от бронзова тока; в) Желязна халка; г) Бронзов пръстен със стъклена паста; д) Бронзов пръстен с връзан орнамент; е) Част от бронзово пръстенче.

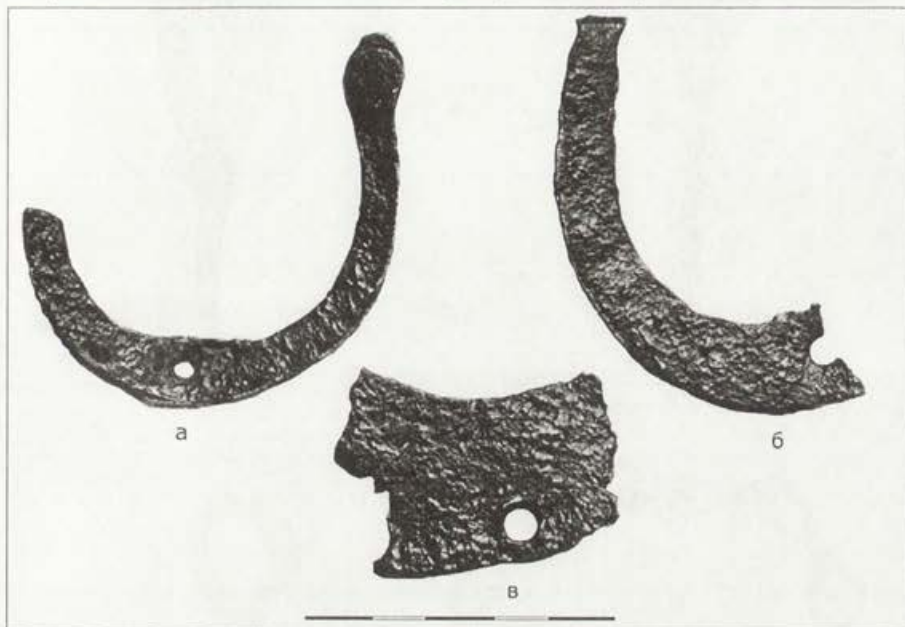
52), както и в Сингидунум или във Виминациум (Војовић 1983, 41). Употребата им е през II в., като се появяват около неговата среда. Екземплярите с по-голям иглодържател се отнасят към втората половина на II в. (Vöhme 1972, 13; Војовић 1976, 14).

Кръглите халки със сравнително голям диаметър (**Обр. 5 в**) се използват за закопчаване на колан или на ремъците на конската амуниция. Ремъкът преминава от двете страни на халката и се закача за бронзови копчета, често с форма на макарички. Тази най-проста коланна тока е в масова употреба от римската армия през III в. (Oldenstein 1976, 168).

Намерената бижутерия е от ниско качество. Разбира се, не може да се очаква, че ще бъдат загубени златни или сребърни бижута. Откритите бронзови пръстенчета са характерни за късната античност. Едното от тях (**Обр. 5 г**) е със разширение от горната страна, изпълнено със стъклена паста с белезникаво-жълт цвят. Още по-просто по отношение на изработката е другото пръстенче (**Обр. 5 д**), което е с незатворени изтънени краища. Тънката бронзова лента е украсена с връзана двойна зигзагообразна линия.

Освен бижутерия и части от облеклото, на агората са загубвани и налчета от обувки и подкови (**Обр. 6**). Обичаят да се подковават обувките е много стар и започва още по времето на Римската република, когато за пръв път част от войниците набиват железни цинти на кожените си обувки, за да не се изтриват прекалено бързо.

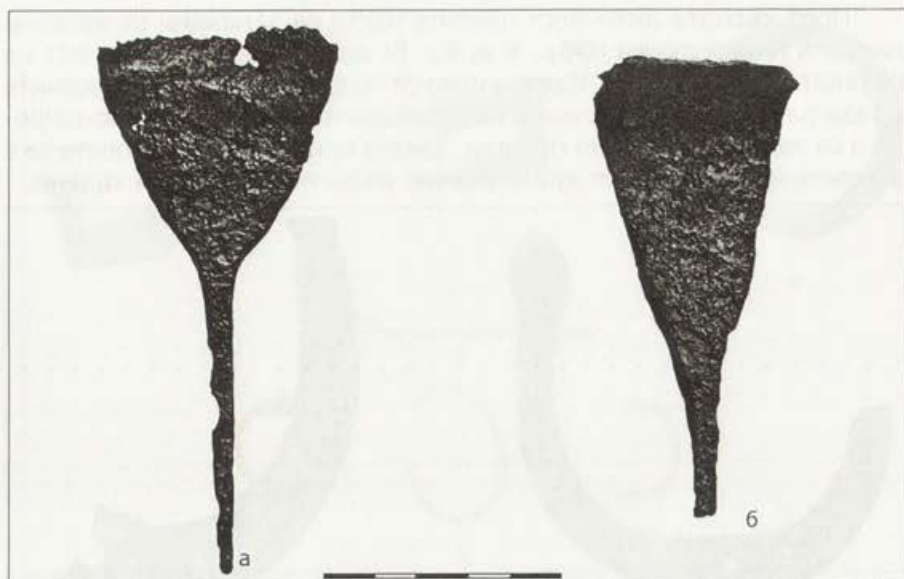
През късната античност цинтите често са заменяни от метални налчета или подкови (Обр. 6 а, б). Те предпазват задната част на обувката от изтриване. Идеята идва от подковаването на животните с тази разлика, че подковите на последните (Обр. 6 в) са по-широки и са забивани с прави гвоздеи, докато при обувките нитовете са с закръглени главички от двете страни, за да не убиват при ходене.



Обр. 6. Железни налчета и подкови.

Колкото и добре да са павирани улиците на Никополис ад Иструм, калта е била навсякъде. Вероятно затова и на ареата са открити стъргалки (Обр. 7) със сравнително малки размери, които вероятно са служили за чистене на обувките от калта преди влизането в някои от административните сгради, разположени около площада. Стъргалките, наричани още огрибки, могат да служат и за други цели. От етнографските данни е известно, че те се използват за остъргване на нощвите, в които втасва тестото за хляба (Вакарелски 1977, 312). Разбира се печенето на хляб на форума е недопустимо, но търговията с него е засвидетелствана както в Помпей, така и в Рим (Етиен 1983, 141).

Във връзка с дейността на магазините са и намерените части от синджири (Обр. 8 а). Някои от тях вероятно са от кантари, каквито се употребяват през целия римски период и през късната античност. Към тях изглежда принадлежат и някои от откритите куки (Обр. 9 а), на които са се закачвали различните продукти за измерване. Синджирът завършва с осмоъгълна халка, за която



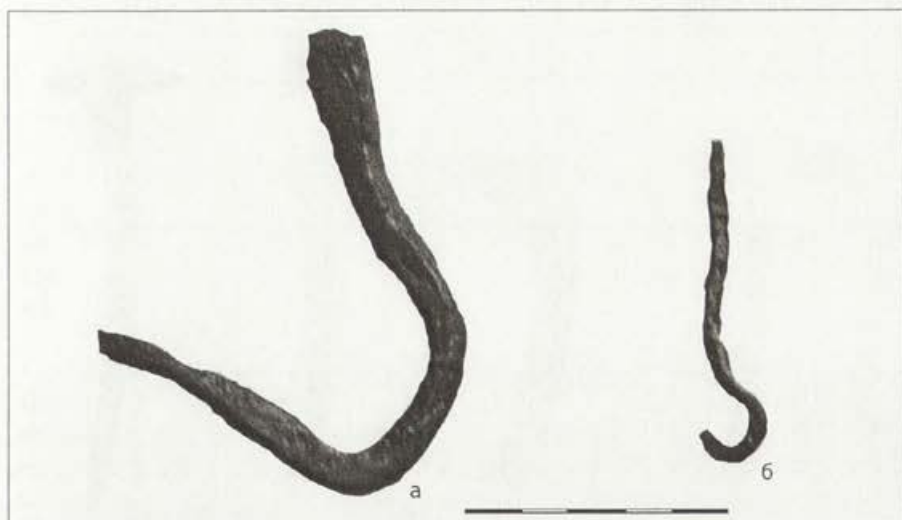
Обр. 7. Железни стъргалки.



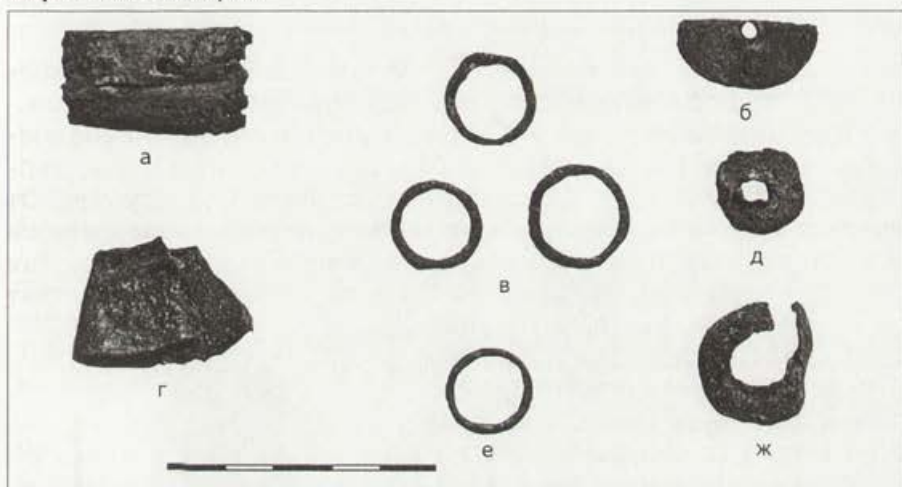
Обр. 8. Железни предмети: а) Част от верига; б) Желязна халка.

обикновено се е закачала кука. Откритият синджир е бил скъсан и поправен със значително по-тънка желязна тел.

Сред дребните метални находки прави впечатление множеството бронзови изрезки, подложки, халкички, втулки и обкови (**Обр. 10**). Тяхното място и конкретно предназначение е трудно да се установи, особено когато са единични случайни находки. Бронзовата ламарина (**Обр. 10 а**) несъмнено е обков на дървена дръжка, прикачена към нея чрез един нит. Вероятно дръжката е от нож или от друг често използван инструмент. Многобройните находки на единични затворени бронзови халкички (**Обр. 10 в**) показват, че те са имали разнообразно приложение. В зависи-



Обр. 9. Железни куки.



Обр. 10. Бронзови обкови, халкички и гайки.

мост от големината си, най-вероятно те служат за свързващи звена на по-големи или по-малки синджире – при катинари, както и при свързването на ремъци и други елементи.

Безспорно най-многобройни сред предметите от ареата на агората са строителните елементи и то главно обковите и металните части на дървените врати (**Обр. 11**). Може да се предполага, че към площада се отварят многобройните тежки и обковани врати на големите административни сгради, както и тези на магазините. Наличието на голям брой пирони с широки главички, употребявани за подсилване на дървената част, подсказва, че



Обр. 11. Железни пирони с широки главички.

поне една част от тях е била с обковани външни порти. Едновременно с това обковането с пирони допринася за украсата им.

Към металните части на затварящия механизъм принадлежи и желязната халка (**Обр. 8 б**), която се монтира към дървените части, било то на рамката на вратите или другаде. От вътрешната им страна или при тесните дървени елементи са използвани пироните със специално завити главички. При тях големината на главичката е намалена, за да могат да се вметят на някое тясно място. Интересно е, че сред многобройните находки липсват типичните строителни пирони с големи размери, с каквито обикновено се свързват дървените покривни конструкции.

И накрая, освен всичко останало, на арката на агората могат да се намерят и части от бронзови статуи (**Обр. 12**). Естествено при разрушаването им или при смъкването от пиедестала на някой император, металът е събиран грижливо и след това преизползван за други цели. Понякога обаче някое дребно парче, като открития кичур от нечий къдрици, може и да се загуби. Впечатление прави из-



Обр. 12. Кичур от бронзова статуя.

ключителното качество на метала и плътността на статуята, от която произхожда фрагментът.

Ако се съди дори само по анализирания изделия, животът на ареата на агората на Никополис ад Иструм започва сутрин с отварянето на тежките обковани двери на обществените сгради и на по-малките, но също така добре обезпечени, врати на магазините. Основните дейности, за които свидетелстват находките, са главно покупките, размяната и услугите. Това отговаря и на предназначението на площадите в римските градове. Те възникват като места за търговия.

С нея се свързват откритите части от сандъци и касетки – ключалки, ключове, приложения. На свой ред фрагментите от синджири и куките принадлежат на кантари. На агората са открити и доста голям брой инструменти, които не са включени в настоящия доклад, но чието детайлно разглеждане позволява да се уточнят какви точно работилници са съществували в близост. В административните постройките наоколо пък са се списвали юридически или други документи, свързани с всекидневието на града. Разходките по площада са причината да се загубят някои части от облеклото или дребни бижута.

Малко по-различна функция показват намерените медицински и козметични инструменти, които са лекарски атрибути, но с не по-малка вероятност са могли да бъдат използвани и в бръснарница. Не е изключено гражданите да са били лекувани и да са им прилагани козметични манипулации на едно и също място. Може би там е и аптеката, в която се продават лекарствата. Интересно би било да се определи дали това е ставало в някои от магазините на агората или навън, под сянката на перистила. В такъв случай е допустимо да се говори и за пътуващи лечители, каквито са известни през тази епоха.

Животът на агората завършва с последните лъчи на слънцето, когато магазините затварят врати, а административните сгради портите си. В римския град площадът е общодостъпен и обществено полезен и на него нямат място дейностите, които обикновено се развиват след залез.

БЕЛЕЖКИ:

¹ Тук е мястото да изкажа своята голяма благодарност към д-р Паулина Владкова за предоставения ми за публикация археологически материал.

ЛИТЕРАТУРА:

- Амброс 1966:** А.К. Амброс. Фибулы юга европейской части СССР – II в. до н. э. – IV в. н. э. Археология СССР. Свод археологических источников Д I–30. Москва, 1966.
- Вакарелски 1977:** Хр. Вакарелски. Етнография на България. С., 1977.
- Етиен 1983:** Р. Етиен. Всекидневният живот в Помпей. С., 1983.
- Кузов 2000 – 2001:** Хр. Кузов. Ключалки и ключове за тоалетни сандъчета от римската епоха във Варненския археологически музей. – Известия на Народния музей Варна 36–37 (51–52), 2000–2001 (2004), 188–211.
- Кънчева-Русева, Велков, Игнатов 1996:** Т. Кънчева-Русева, Кр. Велков, В. Игнатов. Проучвания на надгробни могили в Новоагорско, Русе, 1996.
- Овчаров 1979:** Д. Овчаров. Тракийска надгробна могила и светилище от III в. на н. е. при с. Люблен, Търговишки окръг. – Археология, 1979, 3, 33–46.
- Böhme 1972:** A. Böhme. Die Fibeln der Kastelle Saalburg und Zugmantel. – Saalburg Jahrbuch 29, 1972, 5–112.
- Bojović 1976:** D. Bojović. Singidunum, Belgrad, Meliki Kalemegdan – rimski kastrum. – Arheološki pregled, 18, 1976.
- Bojović 1983:** D. Bojović. Rimske fibule Singidunuma. Muzej grada Beograda. Seria : Zbirke i legati. Katalog XII. Beograd, 1983.
- Feugère, Künzl, Weisser 1985:** M. Feugère, E. Künzl, U. Weisser. Les aiguilles à cataracte de Montbellet (Saône-et-Loire). Contribution à l'étude de l'ophtalmologie antique et islamique. – Jahrbuch des Römisch-Germanischen Zentralmuseums, 32, 1985, 436–508.
- Flügel 1993:** Ch. Flügel. Die römischen Bronzegefäße von Kempten – Cambodunum. – Materialhefte zur Bayerischen Vorgeschichte, Reihe A, 63, 1993 (=Cambodunumforschungen V), 53–114.
- Jovanović 1978:** A. Jovanović. Nakit u rimskoj Dardaniji. Savez arheoloskih društava Jugoslavije. Dissertationes et Monographiae XXI. Beograd, 1978.
- Künzl 1983:** E. Künzl. Medizinische Instrumente aus Sepulkralfunden der römischen Kaiserzeit. Bonn 1983.
- Künzl 1998:** E. Künzl. Zur Typologie von Klammern und Pinzetten. – Saalburg Jahrbuch, 49, 1998, 76–82.
- Manning 1985:** W. H. Manning. Romano-British Iron Tools, Fittings and Weapons in the British Museum. London, 1985.
- Oldenstein 1976:** J. Oldenstein. Zur Ausrüstung römischer Auxiliareinheiten. Studien zu Beschlägen und Zierat an der Ausrüstung der römischen Auxiliareinheiten des obergermanisch-raetischen Limesgebietes aus dem zweiten und dritten Jahrhundert n. Chr. – Bericht der Römisch-Germanischen Kommission 57, 1976, 49–284.

(Résumé)

En 1987 commence la réalisation du projet bulgare-anglais visant les recherches de la ville antique romaine Nikopolis ad Istrum . L'area de l'agora représente un secteur à part, étudié sous le guide de Pavlina Vladkova. C'est de là que proviennent les nombreuses trouvailles, objet de l'article présent, d'habitude désignées comme petits objets en métal.

Généralement la conception contemporaine détermine la place de la ville romaine comme lieu à faire des contacts, des affaires, à rendre la justice dans l'édifice de la basilique. Dans les nombreux magasins qui entourent l'area on marchande, on fait des affaires, on répare différents objets ou on en fabrique de nouveaux. Toutes ces activités ne sont pas attestées par de nombreuses trouvailles, mais la connaissance se fait à la base des sources écrites et iconographiques. Voilà pourquoi il est intéressant de faire une analyse des trouvailles- résultat des fouilles archéologiques- une analyse qui nous aiderait à savoir ce qui s'était passé.

Parmi les trouvailles prédominent celles liées aux activités de commerce se réalisant au forum romain- des chaines (spéc. 8 a), des crochets (spéc. 9), des fragments de cassettes de bois et de coffres plus grands (spéc. 2). On a trouvé de même des éléments de vêtements et des bijoux perdus (spec 5), ce qui est normal des lieux de rencontres de plusieurs personnes. Le barbier ou l'infirmier locaux eux aussi avaient leur place sur le forum ce qui est prouvé par les instruments médicaux trouvés (spéc. 3). Des boissons rafraîchissantes ou chauds satisfaisaient les goûts des gens, à ce qui nous fait penser la anse appartenant à un petit broc en bronze (spéc. 4 a). Cependant les plus nombreux sont les fragments architecturaux en métal- des cloux, des clameaux et d'autres provenant des édifices publics massifs disposés autour de l'agora. (spéc.11).