

ДВОРЦОВАТА БАНЯ НА ТЪРНОВСКИТЕ ЦАРЕ

ЕВГЕНИ ДЕРМЕНДЖИЕВ

Владетелите на България, особено през периода IX–X в., са обръщали изключително внимание на строителството на хигиенни съоръжения, поради което са имали специално отношение към тяхното използване. По тази причина в столиците и манастирите от това време са функционирали голям брой майсторски изградени бани. Всички те са свързани с резиденциите на българските канове, царските дворци и владетелски манастири в Плиска (Георгиев 1981, 28–34); (Георгиев 1982, 30), Аула на кан Омуртаг (Антонова, Дремсизова-Нелчинова 1981, 45–49), Велики Преслав (Акрабова-Жандова, Василева 1976, 258–268), Дръстър (Ангелова 1979, 170–171), Архиепископията-манастир при Голямата базилика в Плиска (Георгиев, Витлянов 2001, 53–57 и 78–84), Дворцовия манастир в Преслав (Георгиев 1983, 81–90); (Тотев 1998, 59–63) и манастира при Равна (Кузев, Попконстантинов, Георгиев, Мединцева 1983, 125–126).

Не така обаче стои въпросът с наличните данни за хигиенните навици на царете от Второто българско царство, на техните боляри и висши сановници. Колкото и да звучи странно, но до сега в нито един български град или крепост от XII–XIV в. не е открита баня, която може да се свърже с представител на столичната или провинциалната аристокрация. Изключение прави само банята (известна по-вече с името "Шишманова баня"), проучена в столичното подградие между цитаделите на хълмовете Царевец и Трапезица в престолния Търновград, която обаче има подчертано обществен характер (Алексиев 1993, 59–65).

При археологическите разкопки на Царския дворец в столичния Търнов не са открити хигиенни съоръжения. Проучени са единствено няколко канала и шахти, които са непосредствено свързани с тяхното функциониране. Установени са 2 отходни места (санитарни възли), ситуирани в южната част на сграда IV и в централната част на сграда II (Георгиева, Николова, Ангелов 1973, 85 и 59) (**Обр. 1–8, 11**). От първото отходно място е разкопана септичната шахта и канал за мръсната вода (**Обр. 1–6, 3; Обр. 6–1**), а за второто е направено само предположение, като е посочено трасето на канала, който го е обслужвал. Конкретни данни за съществуването на дворцова баня от споменатите про-

учвания не са представени. Почти пълното унищожаване на самите хигиенни съоръжения не дава възможност да се възстанови със сигурност плановата им схема и да се открият всички техни конструктивни елементи. Ето защо от особено важно значение за решаването на този въпрос е да се установи за какво точно са служили каналите в Царския дворец.

Безспорно е, че основната функция на трите канала, открити във вътрешността на Двореца, е да отводняват различните сектори на двора (Георгиева, Николова, Ангелов 1973, 59–60). Известно изключение прави канал № 5¹, който по начало е бил отводнителен, но се предполага, че впоследствие е било възможно той да е поемал и отпадни води от отходно място в сграда II (Георгиева, Николова, Ангелов 1973, 59) (**Обр. 1–5, 11**). Канал № 1 е разкрит извън очертанията на Царския дворец (Георгиева, Николова, Ангелов 1973, 85) (**Обр. 1–1**). Именно уточняване на предназначението му и изградените по неговото трасе допълнителни шахти, са пряко свързани с възможността да се докаже със сигурност съществуването на баня в Царския дворец.

Канал № 1 е трасиран на разстояние 0,50 м от външното лице на югозападната крепостна стена на Двореца (**Обр. 1–1**). Той има запазена дължина 11,50 м, дълбочина 0,20 м и ширина 0,30 м (Георгиева, Николова, Ангелов 1973, 85). Граден е от ломени камъни, споени с кал и е покрит с каменни плочи. Началото му е разрушено, но в долния си край той влиза в основата на западната стена на септичната шахта (**Обр. 1–6**). Канал № 2 излиза от шахтата с посока изток. Изграден е по същия начин като канал № 1, но има по-малко напречно сечение – 0,20 м х 0,25 м (Георгиева, Николова, Ангелов 1973, 85) (**Обр. 1–2**). Запазената му дължина е 18,60 м. Според проучвателите канал №1 е събирал повърхностните атмосферни води, стичащи се по северния склон на Патриаршията в посока югозападния ъгъл на Двореца (Георгиева, Николова, Ангелов 1973, 85).

Наличните данни за канал № 1 поставят под основателно съмнение определянето му като отводнителен канал. На първо място това е неговата конструкция. Ако каналът по цялото си протежение е изглеждал във вида, в който е запазен, а именно покрит с плочи, то за да поема повърхностни води, в началото му трябва да има голяма шахта, където да се влива всичката вода от склона, който между другото има площ от около 1200 кв. м. В този случай, дори и като се вземе предвид водата, която ще попие в терена е видно, че каналът би могъл да поеме съвсем малко количество от нея – т. е. само водата, която ще влезе в шахтата. Същевременно, при положение, че по-голямата част от водата няма да премине през канала и ще тече по склона към Двореца, е направо безсмислено изграждането на подобно

съоръжение. Тук е мястото да се посочи, че такава шахта при разкопките не е открита.

Ако все пак канал № 1 наистина е бил изграден с отводнителна цел, то той е трябвало да притежава съвсем друга конструкция, т.е. да няма никакво покритие по цялото си протежение. Така при прерязването на склона по диагонал в канала ще могат да се влеят всички атмосферни води, течащи по повърхността на терена. Каналът обаче е бил изцяло покрит с каменни плочи (Георгиева, Николова, Ангелов 1973, 85). Освен това неговото напречно сечение е твърде малко, за да може да поеме всичката вода от терени с такава голяма площ. Тук може да се отбележи и фактът, че ако канал № 1 е събирал повърхностни води от целия склон, то вкарването му в септичната шахта би довело до нейното запушване, защото канал № 2 няма да може да отведе водата, поради по-малкото си напречно сечение (**Обр. 1–2, 6**).

От друга страна липсата на отводнителен канал в този участък на склона би довела до проникването на подпочвена вода в първия етаж на сграда IV, който се е намирал на значителна дълбочина спрямо нивото на терена южно от Двореца. Същевременно ширината на дворцовата крепостна стена в този сектор през първи строителен период е била само 1 м (Георгиева, Николова, Ангелов 1973, приложение 4). Във връзка с това трябва да се посочи, че в планировката на Царския дворец има една характерна особеност която не е коментирана до сега – през втория си строителен период (втора четвърт на XIII в. – средата на XIV в.) комплексът няма самостоятелна крепостна стена, с изключение на тази от север (**Обр. 1**). Всъщност всяка дворцова сграда с външната си фасада се явява част от крепостната стена, а чрез долепването на всички сгради се оформя непрекъснатия затворен план на Двореца. Единствено зад сграда IV има изградена отделна крепостна стена (**Обр. 1–8**). Между крепостната стена и югозападната стена на сградата е оставен коридор с ширина от 1 до 2 м и дължина 26 м (**Обр. 1–9; Обр. 3–9**). Неговото предназначение до момента не е обяснено. Този коридор всъщност е т. нар. "английски двор" – изолиращо помещение, което не е позволявало на влагата, проникваща през крепостната стена да избива във вътрешността на сграда IV. Водата, която е попадала в това помещение, е попивала в земята или се е изпарявала през отдушници, без да може да премине през втората стена, която всъщност затваря сграда IV от югозапад (**Обр. 1–8, 9; Обр. 2–6, 9**). Именно по този начин е бил решен проблемът с атмосферните и подпочвени води, които са се стичали по склона и са достигали до югозападната крепостна стена на Двореца, без да има необходимост от направата на специален външен отводнителен канал.

Направените наблюдения и изводи, както и фактът, че ни-

къде на друго място в проучените части на цитаделата на хълма Царевец няма канали, които да са служили за отводняване на незастроени терени, показва, че канал № 1 е имал съвсем друга функция. Липсата на големи сгради и комплекси в близост до югозападната и западна крепостна стени показва, че канал № 1 несъмнено е обслужвал именно Царския дворец (**Обр. 1-1**). Самият канал не може да е отвеждал излишната вода от водохранилище, защото такова в тази част на Двореца няма. Възможността за локализиране на производствено съоръжение в западната половина на Царския дворец, с което да се свърже каналът, е напълно изключена с оглед конкретните резултати от разкопките. От друга страна трасирането на канала извън очертанията на комплекса показва, че съоръжението, от което е започвал, се е намирало в горните етажи на сградите, долепени до вътрешното лице на крепостната стена. В случая това може да е единствено сграда IV (**Обр. 1-8**), тъй като в съседната ѝ от север сграда V се е намирала тронната зала на търновските царе.

Отхвърлянето на всички възможни варианти за предназначението на канал №1, позволява да се твърди, че той е използван за отвеждане на мръсната вода от хигиенно съоръжение, намиращо се в западната част на сграда IV. Предвид фактът, че санитарният възел се е намирал в другия край на сграда IV, точно до Южната порта на комплекса (Георгиева, Николова, Ангелов 1973, 59 и 85) (**Обр. 1-6, 10**), най-достоверно остава предположението за съществуването на дворцова баня, отводнявана от канал № 1.

Канал № 1 е трасиран край югозападната стена на Царския дворец, от вътрешната страна на която е разположена сграда IV (**Обр. 1-1, 8**). Централното и най-голямо помещение в долния етаж на сградата вероятно е използвано за стопански цели или като склад, а от източната му страна е имало голямо преддверие, с вход откъм Южната порта на Двореца (Георгиева, Николова, Ангелов 1973, 109) (**Обр. 1-8**). В западната част на сградата се намират 3 печи, които са оформяли кухненския блок (Георгиева, Николова, Ангелов 1973, 108-109) (**Обр. 1-7; Обр. 4-1, 2**). От запазения край на канал № 1 до помещението с пещите разстоянието е 22,50 м (**Обр. 1-1, 7**). Самото помещение с пещите, както и почти цялата сграда IV, са разположени на най-малко 4 м по-ниско от терена извън югозападната крепостна стена, поради което в долната си част тя всъщност се явява подпорна спрямо стръмния склон от юг на Двореца (**Обр. 3-5, 8**). По тази причина подът на втория етаж на сграда IV, където е била разположена царската трапезария, е оставал наравно с нивото на склона южно от крепостната стена. Именно в този по-висок терен е трасиран канал № 1 (**Обр. 3-4**). Така най-вероятното място, от където би могъл да започва каналът е помещение от втория етаж на сграда

IV, разположено точно над пещите на кухнята (**Обр. 2-1, 2; Обр. 4-1, 2**). Явно е, че точно това помещение е било използвано за направата на банята в Царския дворец в Търновград.

РЕКОНСТРУКЦИЯ НА ДВОРЦОВАТА БАНЯ

Направата на реконструкция на баня, от която е запазен само каналът за отпадните води е трудна задача. Размерите на помещението, над което се е намирала банята, обаче дават възможност не само да се очертае нейният план, но и да се възстанови отоплителната ѝ система (**Обр. 1-7; Обр. 2-1, 2**). Изключително ценни сведения в тази посока се съдържат в счетоводната книга на Антонио Барбери, който е бил касиер на Зеления граф – Амедей VI Савойски по време на неговия поход в България през 1366–1367 г. При престоя на графа в Месемврия през есента на 1366 г. Антонио Барбери "...Заплатил тем же Джовани Форнари деньги, которые был ему должен за нижеперечисленные вещи, которые он приказал сделать по поручению Господина в Месемврии, и, во первых за извесь, купленную для сооружения камина в комнате, находящейся в доме Господина Месемврийского, и другога камина в бане (in relu) указанного дома; за побелку стен этой бани – 2 фл., за ткань, купленную за окон той же бани, – 1 фл., за 500 гвоздей, купленных для того же – 15 сер. дук. монетой Месемврии, строителям, сделавшим вышеуказанное, – 1 фл., за клей, купленный для склейки указанных окон, – 15 серебряных дукатов..." (Горина 1973, 244). Цитираните подробни данни показват как точно е изглеждала владетелска баня, построена на територията на средновековна България през XIV в. Банята на Зеления граф в Несебър се е отоплявала с камина, намираща се в самото помещение. Стените са били измазани с хоросан, а няколкото прозореца са снабдени със стъкла и пердета.

При досегашните археологически разкопки на средновековни обекти от периода XII–XIV в. в България е открита само една баня, свързана с представител на висшата власт. Това е банята в епископския манастир "Св. Йоан Продром" в Източните Родопи (Овчаров, Хаджиева 1992, 24–25) (**Обр. 7**). Тя има съвсем опростено устройство (**Обр. 8**). Представлява самостоятелна постройка с 2 помещения – съблекалня и къпалня (**Обр. 8-1**), изградена точно до двореца на епископа (Овчаров, Хаджиева 1992, 24) (**Обр. 7-1**). Банята няма подподоово отопление и съответно огнище за подгриване на водата. Отоплявала се е с мангали, а горещата вода е подавана по водопровод от магерницата, където е била загрявана. Това е стар маниер на строителство, използван още през римската епоха, когато малките домашни бани са строени в близост до кухните, за да се използва топлината от техните пещи (Георгиев 1981, 31). Мръсната вода от банята е отвеждана чрез канал от каменни плочи (**Обр. 8-2**).

Крайно оскъдните данни за строителството и използването на бани по времето на Второто българско царство могат да се допълнят с примери от съседните държави за периода XII–XIV в. Строителството на бани в дворци и резиденции е било обичайно с оглед хигиенните изисквания на владетелите и висшата аристокрация през средните векове в страните от Изтока, на Балканския полуостров и в Русия. Изцяло запазени или проучени при археологически разкопки са банята в двореца на Багратидите в Ани, Армения (XI–XII в.) (Халпахчян 1960, 223) (**Обр. 10**), дворцовата баня в Дманиси, Грузия (XIII–XIV в.) (Мусхелишвили 1940, 271–272) (**Обр. 11**), банята в Митрополията в Киев, Русия (XI–XII в.) (Георгиев 1981а, 106) (**Обр. 9**), банята до двореца във владетелската резиденция Чрнче, Сърбия (XIV в.) (Микулчик 1982, 132–133), банята в манастира “Св.Йоан Продром”, Византия (XI–XIV в.) (Овчаров 1992, 25) (**Обр. 7**), както и споменатите вече бани в дворците и манастирите на владетелите от Първото българско царство.

ПЛАН. Представените сведения, данни, наблюдения и изводи позволяват да се направи почти пълна реконструкция на банята в Двореца на българските царе в Търновград, функционирала през XIII–XIV в. Дворцовата баня е била разположена на втория етаж в западния край на сграда IV (**Обр. 2–1, 2**). Под нея остава помещението с трите пещи. То има неправилна форма, защото е вмъкнато между южната фасада на сграда V и разрушената северна част на сграда IV, а от запад е затворено със самостоятелна крепостна стена (**Обр. 1–7; Обр. 4–2**). Пещите са предпазени от просмукване на подпочвена вода чрез изолационния коридор на сградата (**Обр. 3–6, 8**). Банята обаче е разполагала с по-голяма площ, тъй-като заема и пространството над коридора, който не е продължавал във височина през етажите на сградата (**Обр. 2–1, 9**).

Банята е имала неправилен план, обхващащ 2 помещения (съблекалня и къпалня), разположени последователно. Вътрешните размери на източното помещение, което е служило за съблекалня, са: южна стена 6,30 м; западна стена 5 и след чупка в северна посока още 3,30 м; източна стена 5 м; северната стена се издава навътре под прав ъгъл с дължина 2,65 м и след ъгъла още 2,30 м (**Обр. 2–1**). Къпалнята (западното помещение) е свързана със съблекалнята посредством коридор, дълъг около 2 м, и има дължина на северната и южната стена по 2,80 м, а на останалите стени 3,80 м (**Обр. 2–2**). Разполагането на банята на етаж, който е бил на едно ниво с терена от външната ѝ страна показва, че не е било възможно оставянето на прозорци в крепостната стена (**Обр. 3–2**). За проветрение на къпалнята са използвани отдушници към покрива, докато съблекалнята е имала

прозорци, обърнати към вътрешния двор на Двореца.

ОТОПЛЕНИЕ. Банята не е имала подподово отопление. Такова не е било необходимо, защото под нея се намира помещението с пещите (**Обр. 1-7; Обр. 3-5**). Освен това през средата на банята са преминавали комините на двете големи пещи (**Обр. 3-7**), а до северната стена – коминът на малката пещ (**Обр. 1-7**). Независимо от това може с основание да се предположи, че в самата баня е имало камина, както е случаят с банята в Месемврия (Горина 1973, 244). Камината е била с отделен комин, вместен между двата комина на големите пещи (**Обр. 1-4**). По този начин се е получил масивен отоплителен блок, включващ камината и трите комина, който е разделял банята на 2 помещения. Съблекалнята е имала връзка с голямата зала на втория етаж на сграда IV, използвана за царска трапезария (Георгиева, Николова, Ангелов 1973, 109) (**Обр. 1-2, 6**). Наличието на отоплително съоръжение в предното помещение навежда на мисълта, че е възможно то да е служило и за потилня (**Обр. 2-2, 4**). Камината явно се е палела откъм съблекалнята. Вратата към къпалнята се е намирала между отоплителния блок и южната стена на банята, където е оставало разстояние от около 1 м.

ВОДОСНАБДЯВАНЕ. Банята не е разполагала с водопроводна инсталация. Водата е била носена от водоизточници извън очертанията на Двореца. Сгръването на водата е ставало в метални съдове, поставени на камината в банята.

КАНАЛИЗАЦИЯ. Банята е имала само един външен канал за отвеждане на мръсната вода (**Обр. 2-5; Обр. 3-4**). Той е събирал водата, стичаща се по улей, оформен в пода край една от стените на къпалнята, подобно на банята в манастира "Св. Йоан Продром" (Овчаров 1992, 25) (**Обр. 8-1**). Логично е да се допусне, че в къпалнята е имало и вана, както например в дворцовата баня в арменската столица Ани (Якобсон 1946, 273) или в банята в Дманиси, Грузия (Мусхелишвили 1940, 273). Мястото на ваната може да се търси до северната стена на къпалнята (**Обр. 2-3; Обр. 3-3**). Разполагането на банята на втория етаж на сграда IV е позволило каналът да бъде изведен директно извън очертанията на Двореца, чрез прокарването му през ширината на югозападната крепостна стена (**Обр. 3-4**). След това той е трасиран в терена южно от Двореца, който е оставал на едно и също ниво с пода на банята, и е продължавал надолу по склона в югоизточна посока. Начинът на отводняване на дворцовата баня посредством самостоятелен канал е засвидетелстван и при банята в манастира "Св. Йоан Продром" (Овчаров 1992, 25) (**Обр. 8-2**), баня I в града на Златната орда Стария Орхей /14 в./ (Барня, Зиливинская 1988, 9), баня № 2 в Болгар, столицата на Волжка България (XIV в.) (Хованская 1952, 398) и др.

В първите 26 м след банята каналът е изцяло разрушен, включително и в участъка, където е преминавал през крепостната стена. Запазената част от него се насочва към септичната шахта, долепена към южната крепостна стена и до Южната порта на Двореца (**Обр. 1-6; Обр. 6-1, 2**).

Продължението на канал № 1 след септичната шахта не е проследено. Според проучвателите на Двореца от тази шахта излиза съвсем друг канал № 2, който има по-малки размери от канал № 1 (Георгиева, Николова, Ангелов 1973, 85) (**Обр. 1-2**). Същевременно на 12 м източно от края на канал № 1 е открит канал № 3. За него обаче е отбелязано, че е от трасето на канал № 4, отводняващ южната част на вътрешния двор на Двореца (Георгиева, Николова, Ангелов 1973, 85-86) (**Обр. 1-3, 4; Обр. 5-1**). За канал № 3 не са представени данни за размерите и за начина на градеж. Ако обаче се проследи посоката на канал № 1, се вижда, че тя съвпада с трасето на канал № 3 (**Обр. 1-1, 3**). Същевременно канал № 4 е насочен встрани от видимия участък на канал № 3 (**Обр. 1-3, 4**).

Връзката между тези три канала не е установена със сигурност, защото в един от етапите на разширение на Двореца, точно на това място, е издигната новата Южна порта (**Обр. 1-10**), а от изток е направено масивно стълбище, водещо към нея (**Обр. 5-2**). Проследяването на трасетата на тези канали, начинът на изграждане и строителните материали показват, че всъщност става въпрос за отделни съоръжения, построени по различно време. Впоследствие те са били включени в една обща канализационна система, обслужваща южната част на Царския дворец (**Обр. 1-1, 2, 3, 4, 6**).

Въз основа на наличните данни и проследяване посоката на трасетата на отделните канали може да се приеме, че при фундаването на западната и южната стена на Южната порта (**Обр. 1-10**), и вкопането на стълбището пред нея в терена, е бил прекъснат канал № 1 (**Обр. 1-1**). Неделима част от неговото трасе в източна посока е посоченият вече канал № 3 (**Обр. 1-3**). Така се очертават двата сектора на един и същи канал – каналът за мръсната вода на дворцовата баня. След прекъсването на канала на банята е бил направен канал № 2 (**Обр. 1-2**). Той е заобикалял новата Южна порта от външната ѝ страна (**Обр. 1-10**) и е свързал канал № 1 с останалата част от неговото трасе – в случая канал № 3 (**Обр. 1-1, 3**). По този начин е било възстановено оттичането на мръсната вода от банята по източния склон на хълма. Едновременно със строителството на новата Южна порта е била изградена и сграда II, край чиято южна фасада е преминавал каналът (**Обр. 1-10, 11**). Точно при нейния югозападен ъгъл се намира края на канала на банята, а неговото продължение надолу по склона, към

източната крепостна стена на цитаделата, не е проучено.

Впоследствие, в ъгъла между новата Южна порта и южната крепостна стена на Двореца, е била изградена септичната шахта (**Обр. 1-6; Обр. 6-1, 2**). При нейното строителство каналът на банята отново е бил прекъснат (**Обр. 1-1**). Този път това е направено, за да се вкара каналът в самата шахта, като част от трасето му остава зазидано в нейните стени (**Обр. 1-6**). По този начин той вече е събирал водата и от тази шахта, която е обслужвала санитарния възел на Двореца, разположен също на втория етаж на сграда IV, но в нейния южен край. Изглежда, че във връзка с изграждането на септичната шахта е направена контролна шахта № 2. Тя е служила за почистването на канал № 2, поемал мръсната вода и отпадъците от септичната шахта, а също така и на канал № 4, който е отводнявал южната част на вътрешния двор на Двореца (**Обр. 1-12**). Шахтата има размери 0,45 м x 0,50 м и е изградена от камъни и бял хоросан. Контролната шахта е разположена на около 10,50 м източно от септичната шахта.

Банята в Царския дворец в Търновград не следва обичайната практика при строежа на такива съоръжения от това време. Особеното при нея е това, че тя не е самостоятелна постройка, а е изградена на втория етаж на една от сградите в комплекса и е имала пряка връзка с дворцовата трапезария (**Обр. 1-1, 2, 6**). Банята е с опростено двуделно разпределение – съблекалня и къпалня (**Обр. 2-1, 2**); няма подподоово отопление, но разполага със собствена камина (**Обр. 2-4**); липсва водопроводна инсталация и има отделен канал за мръсната вода (**Обр. 2-5**). С този си план и вид тя се отличава от традиционните бани, строени според класическата римска традиция (**Обр. 9; Обр. 10; Обр. 11**), явявайки се много опростен техен вариант, съобразен с наличните условия: липса на постоянен водоизточник и изграждане в съществуваща вече сграда, след основно преустройство на помещенията.

ДАТИРОВКА. Строежът на дворцовата баня най-вероятно е синхронен с времето на изграждане на помещението с печите или е малко по-късен. Самите пещи са отнесени към втория строителен период на Двореца, датиран към времето на цар Иван Асен II (1218–1241 г.) (Георгиева, Николова, Ангелов 1973, 63). Банята е функционирала без прекъсване през останалото време от съществуването на Двореца до 1393 г., като временните разрушавания на трасето на канала за мръсната вода със сигурност не са били причина за преустановяване на нейното използване.

* * *

Строежът на бани във владетелските дворци и резиденции е било обичайна практика през XII–XIV в., засвидетелствана във Византия (Бокачо 1980, 177); (Овчаров, Хаджиева 1992, 24–25),

България (Горина 1973, 244), Сърбия (Микулчик 1982, 132), Русия (Георгиев 1981а, 106), Армения (Халпахчян 1960, 216, 223) и Грузия (Мусхелишвили 1940, 270–276). Това показва, че дворцовата баня в Търновград не е изключение, а по-скоро правило, което е било прилагано при планировката и строителството на царските и болярски дворци в средновековна България (Георгиев 1982, 21). Включването на банята в етажа на сградата, където е разположена царската трапезария, също е характерно за духа на епохата, тъй като организираният прием, празници, тържества, игри и забавления са били пряко свързани и с двете дворцови помещения (Георгиев 1981, 31); (Хованская 1952, 384); (Барня, Зиливинская 1988, 4); (Андреев 1992, 121–123).

Дворцовата баня в столичния Търновград е добър пример за хигиенните навици и културата на българските царе и техните семейства. Този извод се явява важно свидетелство и ценна подкрепа на оскъдните данни за строителството и използването на бани по времето на Второто българско царство. От тази гледна точка строителството на столичната дворцова баня се явява пряко доказателство за функционирането на такива хигиенни съоръжения и в другите владетелски резиденции в българските градове през XIII–XIV в.

БЕЛЕЖКИ:

¹ Номерацията на каналите и шахтите е въведена от мен за улеснение при представянето на различните съоръжения.

ЛИТЕРАТУРА:

Акрабова-Жандова, Василева 1976: И. Акрабова-Жандова, Д. Василева. Баня във Вътрешния град на Преслав. – В: Преслав, т. II, 1976, 258–268.

Алексиев 1993: Й. Алексиев. "Шишмановата баня" във Велико Търново. – В: Международна здравна фондация "Св. Панталеймон". В. Търново, 1993, 59–65.

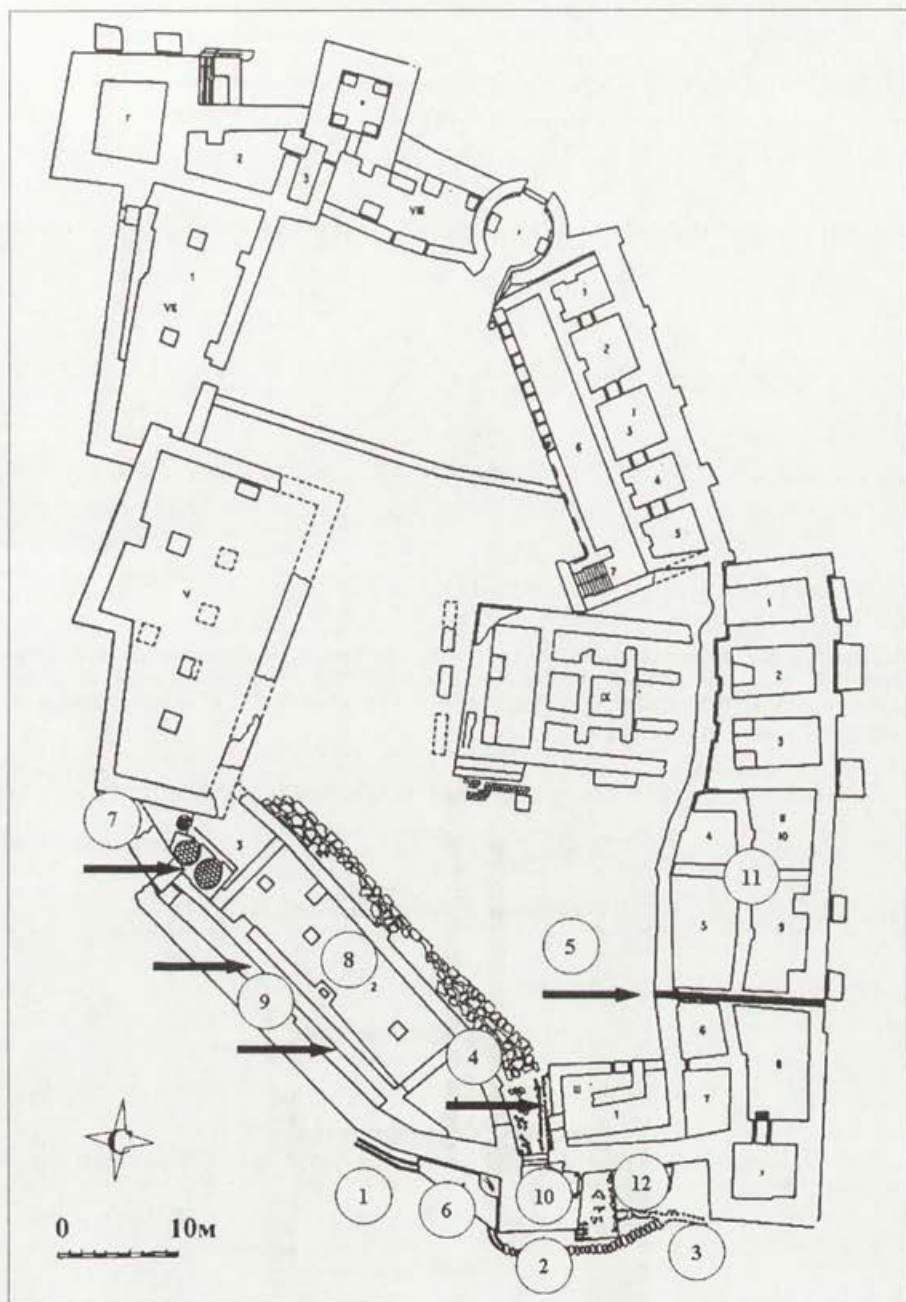
Ангелова 1979: С. Ангелова. Разкопки на Дурусторум-Дръстър. – АОР през 1978 г. С., 1979, 169–172.

Андреев 1992: Й. Андреев. Всекидневието на българите през XII–XIV век. С., 1992.

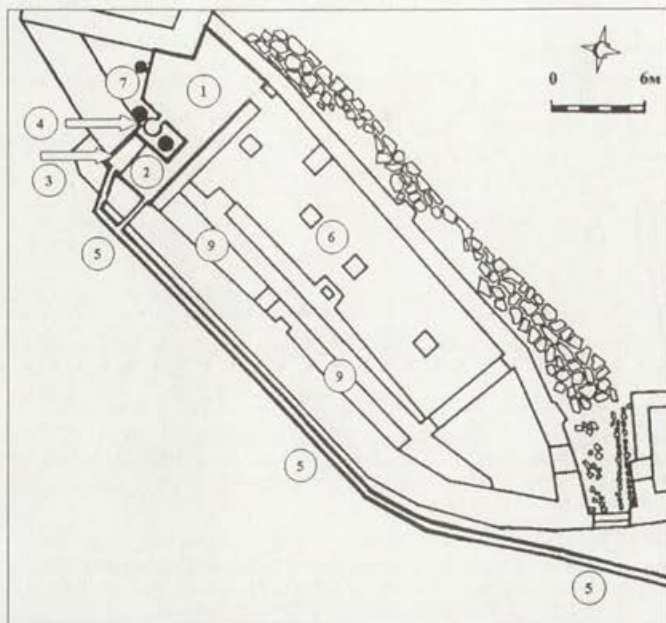
Антонова, Дремсизова-Нелчинова 1981: В. Антонова, Цв. Дремсизова-Нелчинова. Аулт на хан Омуртаг. С., 1981.

Барня, Зиливинская 1988: П. Барня, Е. Зиливинская. Бани Старого Орхя. – В: Средновековные памятники Днестровско-Прутского междуречья. Кишинев, 1988, 4–27.

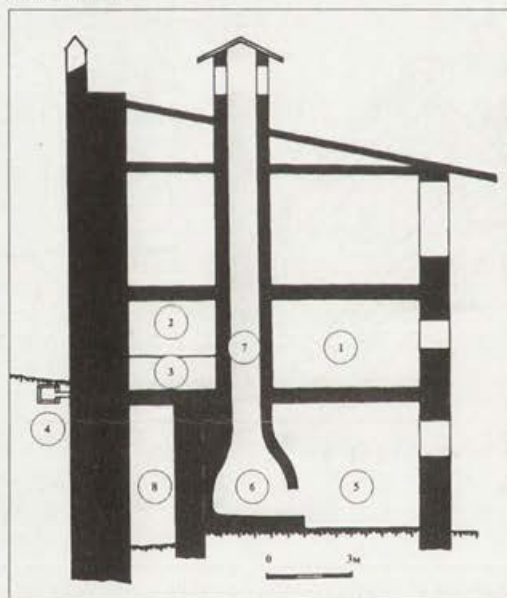
- Бокачо 1980:** Дж. Бокачо. Декамерон. С., 1980.
- Георгиев 1981:** П. Георгиев. Двуделна баня от Дворцовия комплекс в Плиска. – МПК, XXI, 1981, 4, 28–34.
- Георгиев 1981а:** П. Георгиев. К вопросу о древнерусских банях. – СА, XLIII, 1981, 4, 100–108.
- Георгиев 1982:** П. Георгиев. Ранносредновековни български бани VIII–X век. (Автореферат на кандидатска дисертация). С., 1982.
- Георгиев 1983:** П. Георгиев. Манастирска баня в Преслав. – В: Преслав, т.3, 1983, 81–90.
- Георгиев, Витлянов 2001:** П. Георгиев, С. Витлянов. Архиепископията–манастир в Плиска. С., 2001.
- Георгиева, Николова, Ангелов 1973:** С. Георгиева, Я. Николова, Н. Ангелов. Архитектурата на двореца. – В: Царевград Търнов, т. I. С., 1973, 39–166.
- Горина 1973:** Л. Горина. Материали дневника Антона Бербери по истории Болгарии и Византии в XIV в. – Byzantinobulgaria, IV, 1973, 229–251.
- Кузев, Попконстантинов, Георгиев, Мединцева 1983:** Ал. Кузев, К. Попконстантинов, П. Георгиев, А. Мединцева. Разкопки на старобългарския манастир при с. Равна, Варненски окръг. – АОР през 1982 г. Плевен, 1983, 125–126.
- Микулчик 1982:** И. Микулчик. Старо Скопје со околните тврдини. Скопје, 1982.
- Мухелишвили 1940:** Л. Мухелишвили. Разкопки в Дманиси. – СА, II, 1940, 6, 258–286.
- Овчаров, Хаджиева 1992:** Н. Овчаров, Д. Хаджиева. Средновековният манастир в гр. Кърджали – център на архиепископията Ахридос /XI–XIV в./ . – В: РПр, XXIV, 1992.
- Тотев 1998:** Т. Тотев. Дворцовият манастир в Преслав. С., 1998.
- Халпахчян 1960:** О. Халпахчян. Средновековные бани Армении. – СА, XXII, 1960, 1, 215–229.
- Хованская 1952:** О. Хованская. Бани города Болгара. – МИА, 1952, №42, 384–415.
- Якобсон 1946:** А. Якобсон. Истории средновековой архитектуры в Крыму, III. Средновековные бани Херсонеса. – СА, VIII, 1946, 261–278.



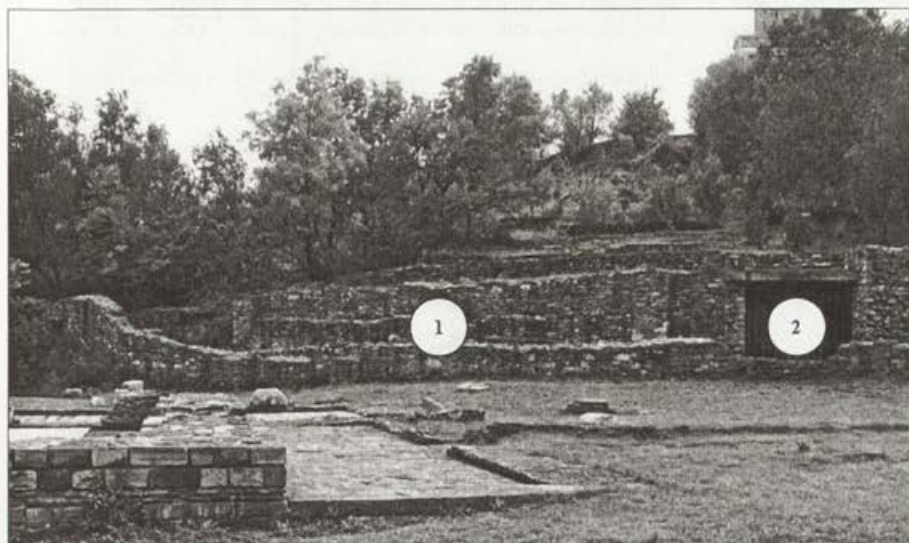
Обр. 1. План на Двореца от II-ри строителен период (по С. Георгиева, Я. Николова, Н. Ангелов): 1. Канал № 1. 2. Канал № 2. 3. Канал № 3. 4. Канал № 4 . 5. Канал № 5. 6. Септична шахта на санитарния възел. 7. Кухненски пещи. 8. Сграда IV. 9. Хидроизолационен коридор – "английски двор". 10. Южна порта. 11. Сграда II. 12. Контролна шахта № 2.



Обр. 2. План на дворцовата баня – реконструкция Е. Дерменджиев. 1. Съблекалня. 2. Къпалня. 3. Вана. 4. Камина. 5. Канал № 1 за мръсната вода. 6. Складово помещение под царската трапезария. 7. Комини на кухненските пещи. 8. Хидроизолационен коридор.



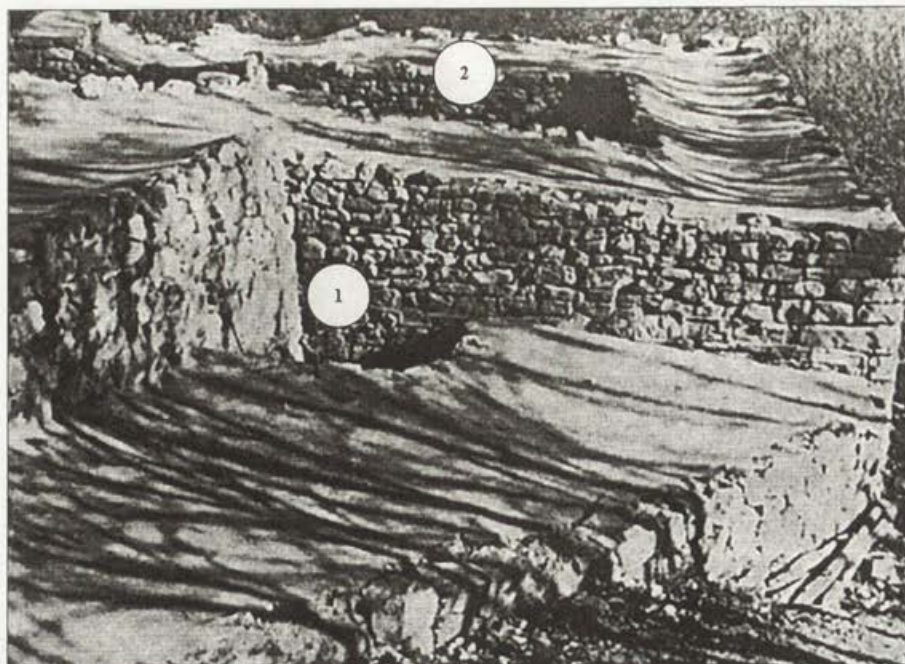
Обр. 3. Разрез на дворцовата баня – реконструкция Е. Дерменджиев. 1. Къпалня. 2. Съблекалня. 3. Вана. 4. Канал № 1 за мръсната вода. 5. Помещение с кухненски пещи. 6. Кухненска пещ. 7. Комин на кухненската пещ. 8. Хидроизолационен коридор.



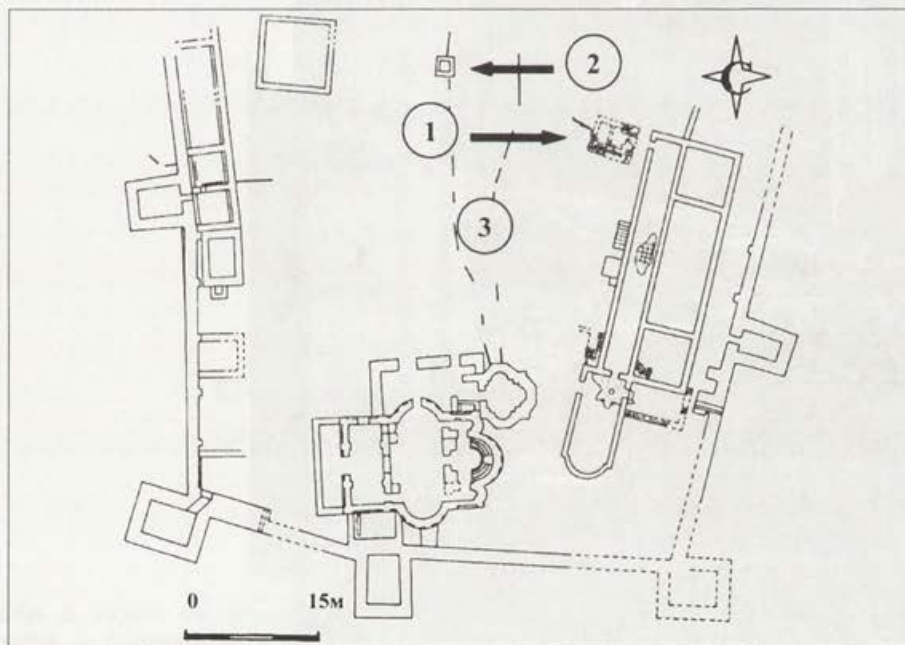
Обр. 4. Сграда IV с помещението с трите кухненски пещи – поглед от североизток.
1. Сграда IV. 2. Пещи.



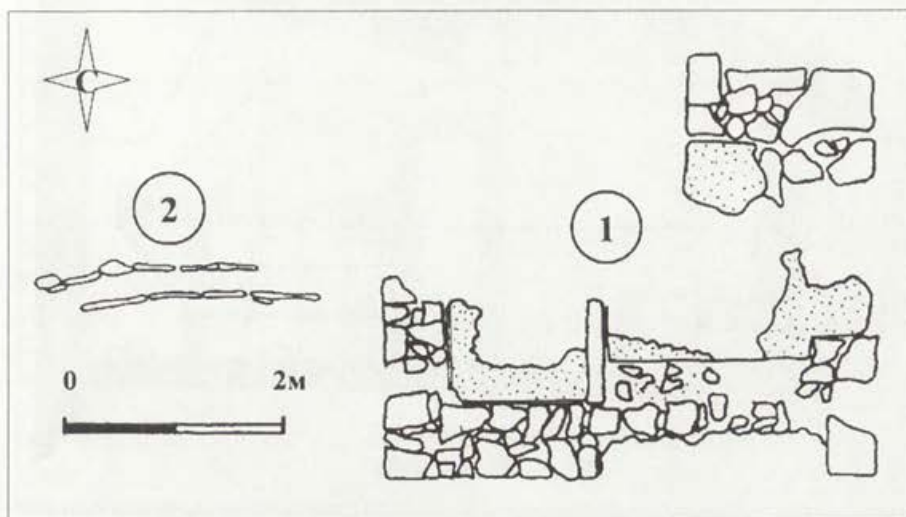
Обр. 5. Канал № 3 – поглед от изток (по С. Георгиева, Я. Николова, Н. Ангелов).
1. Канал № 3. 2. Южна порта.



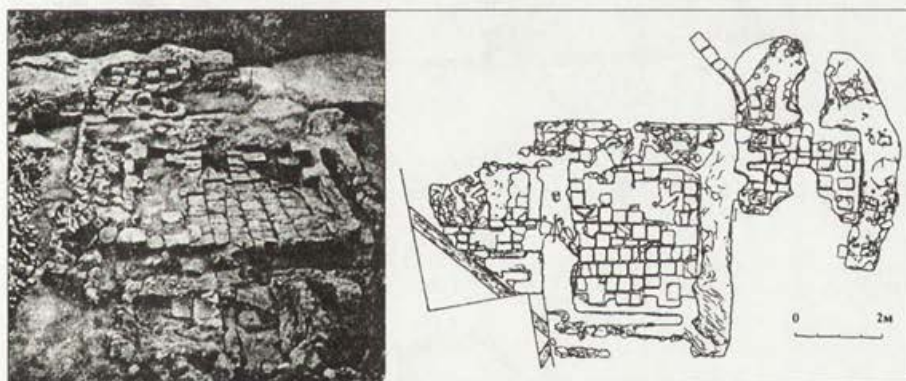
Обр. 6. Септичната шахта на санитарните възли – поглед от запад (по С. Георгиева, Я.Николова, Н.Ангелов). 1. Септична шахта. 2. Южна порта.



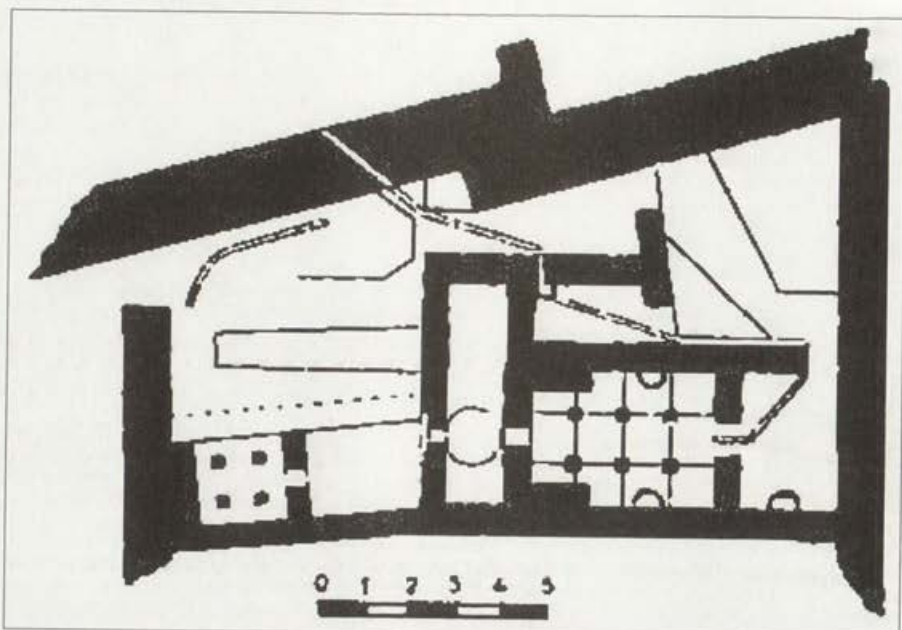
Обр. 7. Манастирът "Св. Йоан Продром" – реконструкция (по Н. Овчаров, Д. Хаджиева). 1. Баня. 2. Кладенец. 3. Водопроводи.



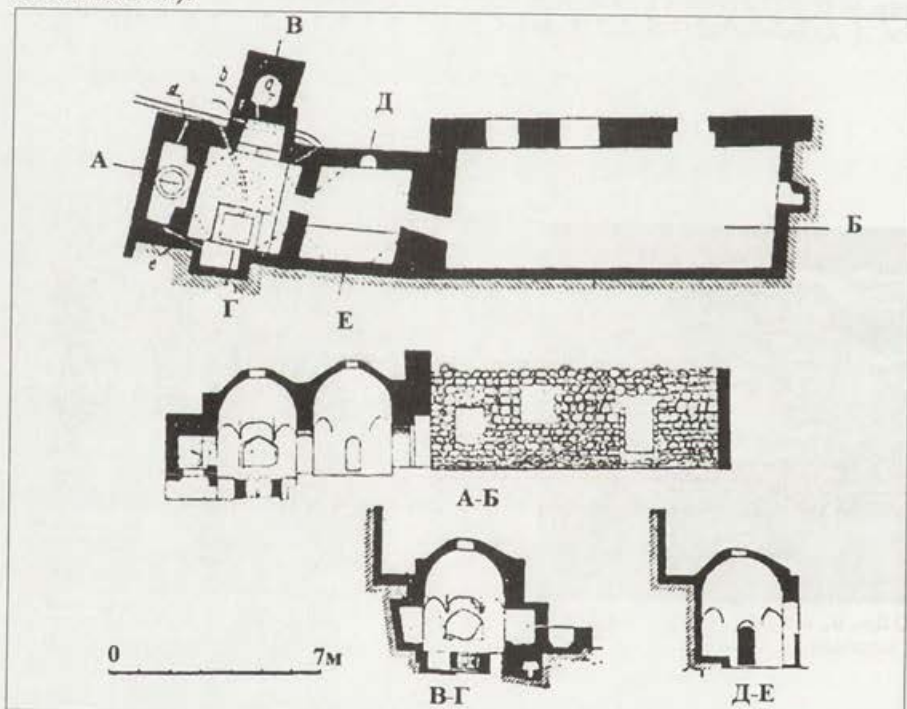
Обр. 8. План на банята в манастира "Св. Йоан Продром" от XI–XIV в. (по Н. Овчаров, Д. Хаджиева). 1. Баня. 2. Канал.



Обр. 9. Изглед и план на банята в Митрополията в Киев от XI–XII в. (по П. Георгиев).



Обр. 10. План на дворцовата баня от XI–XII в. в столицата на Армения Ани (по О. Халпахчян).



Обр. 11. План и разрези на дворцовата баня от XIII–XIV в. в грузинския град Дманиси (по Л. Мухелишвили).

LA SALLE DE BAIN DES ROIS BULGARES

EVGUENI DERMENDJIEV

(Résumé)

Dans l'article sont présentées des données pour la situation, le plan et les éléments constructifs de la salle de bain au Palais des rois bulgares dans la capitale Tarnovo. A la base de l'analyse faite des données concrètes et les parallèles cités avec de pareilles constructions d'hygiène se trouvant dans des pays voisins de la Bulgarie médiévale est exposée une reconstruction entière de la salle de bain royale.

La salle de bain se trouvait au second étage du grand édifice situé dans la partie sud-ouest du Palais. Elle était disposée à côté de la salle à manger royale et au-dessus de la salle avec les deux fours de cuisine. La salle de bain royale avait un vestiaire et un bain qui, probablement, était munie d'un baignoire. Pour le chauffage servaient les cheminées des fours de cuisine qui traversaient la salle de bain et, peut-être, une cheminée, construite dans le vestiaire. Il n'y avait pas une installation de canalisation. La canalisation comprenait un canal tracé du côté de la partie extérieure de la muraille fortificative du palais. La salle de bain était construite pendant le second quart du XIII s. et avait fonctionné tout le temps jusqu'à la fin du XIV s.

La salle de bain du palais dans la capitale Tarnovo représente un bon exemple des habitudes hygiéniques et la culture des rois bulgares et de leurs familles. Cette conclusion s'avère un témoignage important et un support de valeur des données insuffisantes au sujet de la construction et l'usage de bains à l'époque du Second royaume bulgare. De ce point de vue la construction de la salle de bain du palais est une preuve directe pour le fonctionnement de pareilles installations d'hygiène aussi dans les autres résidences souveraines dans les villes bulgares aux XIII–XIV ss.