

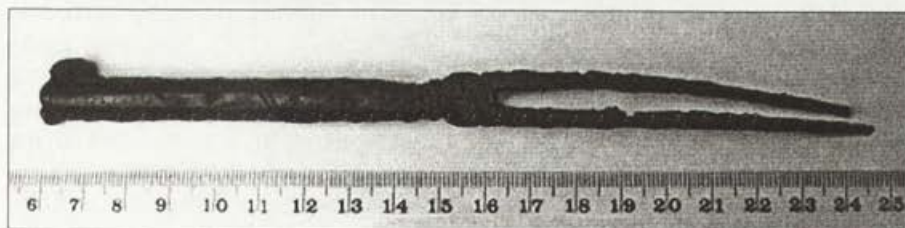
БИТОВИ ПРЕДМЕТИ ОТ ШУМЕНСКА КРЕПОСТ ВЪВ ФОНДА НА РЕГИОНАЛЕН ИСТОРИЧЕСКИ МУЗЕЙ - ШУМЕН

Константин Константинов

Във фондовете на Регионалния исторически музей – Шумен се съхраняват голям брой предмети с битово предназначение. Те имат важно значение за изясняване особеностите на всекидневния живот на населението на Шуменската крепост през различните периоди от нейното съществуване. Малко от тях са били обект на специално изследване, поради традиционното подценяване на тяхното значение. Голяма част от находките все още не са публикувани, за други има ограничена информация. Това налага много от предметите, свързани с бита, да бъдат представени и анализирани.

Обект на научно изследване са няколко екземпляра от прибори за хранене. Те са постъпили във фондовете на музея в резултат на археологическите проучвания на Шуменската крепост, проведени от Вера Антонова през 60-те и 70-те години на миналия век.¹ Предметите произхождат от разкопките на граждански постройки, които най-общо могат да се датират в рамките на XII–XIV в.

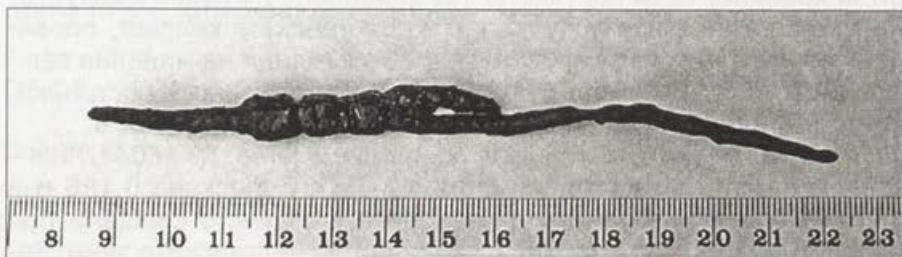
Най-голям интерес предизвиква вилица (Инв. № 16041/РИМ – Шн), изработена от желязо (**Обр. 1**). Тя е с дължина 0,185 м и ширина 0,011 м. Формата и размерите ѝ са често срещани при подобни прибори за хранене, откривани по българските земи. Работната част е двурога, като единият рог е фрагментиран. Особено впечатление прави четириъгълното сечение на двата зъба. Подобна особеност има важно значение при определяне на битовото предназначение на находката. Прието е да се смята, че то е характерно за приборите за хранене, докато предмети със същата форма, но с кръгло сечение на работната част са служели като хирургически инструменти (Константинов 2006, 277; Davidson 1952, 188). Сходни предмети се определят от някои изследователи като използвани при операции (Георгиев 1993, 47–53).



Обр. 1. Вилица – желязо

В тилния си край металното тяло завършва с костна дръжка. Тя е закрепена към желязото посредством три нита, разположени на еднакво разстояние един от друг. Едната страница на дръжката липсва. По другата се забелязват следи от дълбоки нарези с остър предмет, които нямат естетическо или друго предназначение. В края дръжката завършва с четвъртито удебеление. Всички тези технологични особености на предмета потвърждават луксозния му характер. Като се имат предвид външните му белези, може да се предполага, че приборът е присъствал на трапезата на аристократичната прослойка от населението.

Подобна на описаната форма има и другата открита в Шуменската крепост вилица (Инв. № 16045/РИМ – Шн) (**Обр. 2**). Размерите ѝ са: запазена дължина – 0,13 м, ширина – 0,009 м. Работната част също завършва с два рога с правоъгълно сечение, единият от които е фрагментиран. Находката е силно корозирала. В тилната си част вилицата завършва с оформен като шип железен край. Дръжката на прибора, която вероятно е била костна или дървена, не е запазена. Връзката между двете части на вилицата се осъществява посредством четвъртито пръстеновидно удебеление.



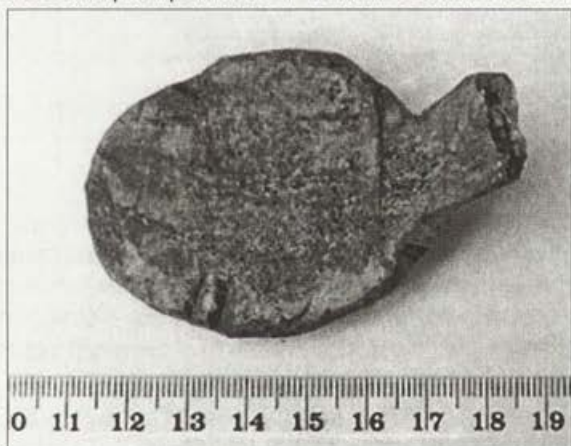
Обр. 2. Виллица – желязо. Фрагмент

Особено внимание заслужава фактът, че двете вилици от Шуменската крепост са намерени в един и същ квадрат (XIII В/9) и на еднаква дълбочина – 0,30 м. По този начин, според изработената план-квадратна, мрежа те могат да се отнесат към находките от сграда № 153, разположена в североизточния сектор на крепостта (Антонова 1995, 66). Постройката е изцяло проучена, като в насипа са открити множество други битови предмети, фрагменти от кухненска и сграфито керамика и две монети на цар Иван Александър (1331–1371). Въз основа на тези материали датировката на сградата се отнася към XIV в. Според нейната изследователка, тя се определя като жилищна (Антонова 1995, 67). Така направените археологически изводи имат важно значение за уточняване на предназначението и датирането на представените в настоящото съобщение битови предмети.

Значението на двете вилици от Шуменската крепост се потвърждава от обстоятелството, че прибори за хранене като цяло

са сравнително рядко откривани при археологически проучвания. Единични екземпляри от подобни предмети са засвидетелствани при разкопките на столичните центрове Плиска и Велики Преслав² (Станчев 1960, 29, обр. 3В15). Това се дължи на многократно отбелязваната в научната литература тенденция през периода на Средновековието населението да се храни предимно с ръце или с помощта на ножове (Горянова 1993, 149; Поляковская, Чекалова 1989, 126).

От непубликуваните битови предмети във фонда на РИМ-Шумен внимание заслужават и две фрагментарно запазени костни лъжици (Инв. № 16688, 4707 /РИМ – Шн). Едната от тях е намерена при редовни разкопки на Шуменската крепост на дълбочина 0,90 м. До нас е достигнала само лопатката, която е с размери 0,056 x 0,053 м (**Обр. 3**). Работната част е сравнително дълбоко издълбана – около 0,015 м. Дръжката на лъжицата е изцяло отчупена и липсва. Прави впечатление фината изработка на предмета, който вероятно е продукт на усъвършенстваните ателиета за обработка на кост от времето на Второто българско царство. Подобни лъжици са открити и в редица по-ранни средновековни градски центрове по нашите земи (Константинов 2004, 277, обр. 5), което е показателно за утвърдени традиции в тази област на бита. Въз основа на материала, от който е изработена, може да се предполага, че приборът е използван при хранене от обикновеното население.



Обр. 3. Лъжица – кост. Фрагмент

Значително по-груба е изработката на другата лъжица, открита в Шуменската крепост (**Обр. 4**). Формата на лопатката е елипсоидна с размери 0,056 x 0,047 м. Дръжката е със запазена дължина 0,032 м. Тя се свързва с работната част под ъгъл от 120°, което е рядко срещана особеност при подобен род предмети. Впечатление прави и грубата изработка. По цялата повърхност личат следи от оформяне с остър предмет. Вътреш-

ната повърхност е плоска и не е изчерпана, което несъмнено доказва, че приборът не е довършен. Този факт дава възможност да се проследят отделните етапи, през които протича обработката на кост по нашите земи. Вследствие на особеностите на намерения екземпляр може да се твърди, че първоначално се оформят грубите контури и формата на желаня предмет, след което се пристъпва към фината му обработка. Най-вероятно в това отношение се следват установените традиции от периода на Първото българско царство (Тотев 1963, 83–92; Бонев 1983; Тотев 1993, 109–115). Грубото оформяне става с помощта на ножове, триони, длета и др., каквито са открити при разкопките на Шуменската крепост (Антонова 1995, 105, обр. 1081-19). За представената находка може да се твърди, че при нея липсва обработката с изземвачка, с която се извършва оформянето на вътрешността на гребача.



Обр. 4. Лъжица – кост. Фрагмент

Представените в настоящото съобщение прибори за хранене от Шуменската крепост могат най-общо да се поставят в хронологическите граници на XII – XIV в. Те са доказателство за сравнително високото ниво на битова култура на местното население през разглеждания период. Откриването им в сектори с нееднаква дълбочина е показателно за трайната им роля във всекидневния живот. Разликите във вида на материала, както и в начина на изработка, свидетелстват за използването им на трапезата не само на аристократичната прослойка от населението.

БЕЛЕЖКИ:

¹Изказвам благодарност на н. с. д-р Стела Дончева и на Тихомир Тихов от отдел "Средновековие" при РИМ-Шумен за предоставената информация и възможността да публикувам находките от фонда на музея.

² Подобна вилица се съхранява и във фонда на археологическия музей "Велики Преслав". Изображение и описание на находката вж. – В: Българският средновековен град. Технологии. Каталог. С., 1995, с. 96, обр. 314.

ЛИТЕРАТУРА:

- Антонова 1995:** В. Антонова. Шумен и Шуменската крепост. Шумен, 1995.
- Бонев 1983:** Ст. Бонев. Обработка на кост и производство на костени изделия в средновековна България (VIII-X в.). – Автореферат на дисертация за присъждане на научна степен "Кандидат на историческите науки", София, 1983.
- Георгиев 1993:** П. Георгиев. Рядък хирургически инструмент. – Археология, 1993, 2, 47–53.
- Горянова 1993:** С. Горянова. Трапезата в стенописните и миниатюрните изображения в България в епохата на развития феодализъм. – В: Приноси към българската археология, II. София, 1993, 143–153.
- Константинов 2004:** К. Константинов. Прибори за хранене от Велики Преслав. – В: Преслав, т. 6. София, 2004, 273–280.
- Константинов 2006:** К. Константинов. Прибори за хранене и приготвяне на храна от Плиска. – В: Историкии, т. 1. Шумен, 2006, 275–283.
- Поляковская, Чекалова 1989:** М. А. Поляковская, А. А. Чекалова. Византия: быт и нравы. Свердловск, 1989.
- Станчев 1960:** Ст. Станчев. Материали от Дворцовия център в Плиска. – ИАИ, XXIII, 1960, 23–67.
- Тотев 1963:** Т. Тотев. За обработката на кост в средновековна България. – Археология, 1963, 3, 83–92.
- Тотев 1993:** Т. Тотев. Към въпроса за творчеството на преславските майстори на рязаната кост през IX–X век. – В: Плиска–Преслав, т. 6. София, 1993, 109–115.
- Davidson 1952:** G. Davidson. Corinth, XII. New Jersey, 1952.

OBJECTS OF EVERYDAY LIFE FROM THE FORTRESS OF SHUMEN,
TREASURED IN THE FUNDS OF REGIONAL HISTORICAL
MUSEUM – SHUMEN
KONSTANTIN KONSTANTINOV

(Summary)

Target of the present report are several specimens of cutlery, from the region of the fortress of Shumen, treasured in the funds of the Regional Historical Museum - Shumen. Two steel forks and two bone spoons, that bear the characteristics of the late medieval period in Bulgaria, have been examined analytically. They serve as a proof of the comparatively high level of culture of life of the local inhabitants during XII-XIV c. The differences in the kind of materials used, as well as in the method of workmanship are an evidence for the usage of these cutlery on the table of every particular social group.