

## ЧАСОВНИЦИ ОТ КОЛЕКЦИЯТА НА ЕТНОГРАФСКИ МУЗЕЙ – ПЛОВДИВ

Биляна Попова

*"...А в стаята е тихо, тихо и само дишането на стария часовник напомня за доброто старо време. Тик-так, Тик-так."  
/Марин Цонев; Сбогом барон Хирш/*

Нищо не е по-консервативно и жилаво от мярката за времето (Ариес 1997, 31).

Проблемът с отмерването на времето, структурирането и пълноценното използване на деня, възниква още в древността.

Часовникът, като неизменно присъстваща в човешкото ежедневие вещь изпълнява едновременно две функции: да показва точния час и да служи като украшение. Осмислянето на правилното и пълноценно използване на продуктивната част от денонощието, претърпява своето развитие паралелно с нарастването на икономическите и духовни потребности на индивида – от времето за заработване на прехраната, през нуждата от религиозна удовлетвореност – чрез молитва, до време за семейството и интимни наслади. Ето защо различието в нуждите на обществото и личността, довеждат до появата в различно време на изключителни образци на времеизмервателни механизми – от размера и мащабите на камбанария до деликатно бижу, носено на ръката или скътано в джоба.

Историята и методите за измерване на времето – това е пътят от първите часовници на древния свят, позволяващи отчитането на времето с точност до няколко минути в денонощие, към съвременните астрономически часовници, боравещи с точност до хилядни и милионни деления на секундата. През векове и хилядолетия са се разширявали мащабите на измерените промеждутъци от време и се увеличава точността на техните определения.

Първите прибори с помощта, на които хората започват да измерват времето са слънчевите, пясъчните, огнените и водните часовници (Завелский 1972, 23).

Механичните часовници възникват за нуждите на манастирите в късния XIII век – за оповестяване времето за молитва, а към средата на XIV век в повечето европейски градове има поне по един обществен часовник. Едва към XVI век обществените часовници се монтират в кули, така че звука от техните камбани да бъде чуван в целия град (Гарниър 2000, 194-199).

Регулирането на работното време в занаятчийските работил-

ници и търговски дюкяни и избягването на нелоялната конкуренция изисква "едновременното вдигане и спускане на кепенците" в цялата чаршия, занаятчийска улица или площад, под ударите на "сахата" (Тонев 1952, 13).

Първите къщни часовници са правени от същите майстори на градски часовници. Те имат само две назъбени колела, ешампан и само една стрелка, като се навиват на всеки шест часа, посредством издигане и спускане на тежест.

В историята на часовникарството няма единство по въпроса за изработката на първия джобен часовник, но те са малки по размери, прикрепвани към връвчица, окачена на врата (Часовникарски преглед, 1920, 8-10).

Първите часовници носени с гордост на пояса са повече предмет за украса, отколкото уред за отчитане на точното време. От края на XVI век джобните и ръчни часовници често имат овална форма, а след 1600 г. са осмоъгълни или с очертанията на животни, цветя или различни предмети – това са т. нар. фигурални часовници.

Окончателното налагане на ръчния часовник се осъществява едва през 1937 г. на Всемирното изложение в Париж *"Кой би помислил само преди няколко години, че той ще бъде представен под толкова различни форми и с такова разнообразие"*, пише един тогавашен коментатор (Атали 1993, 186).

Индивидуалният часовник, независимо от неговата стойност и марка се превръща от атрибут за демонстриране на определен социален статус в обществото, в жизнено необходим битов предмет и задължителен елемент от изисквания костюм.

Днес, часовниците привличат изследователите преди всичко със съчетанието на механиката с изкуството. В нашия XXI век, масовото навлизане на електронните часовници и постоянното съобщаване на точното време по радиото и телевизията ни затрудняват да оценим колко много са значели механичните часовници в ежедневието на хората, даже и в средата на XX век.

Часовниците са механизми, които очевидно заслужават внимание. В настоящето съобщение се представят часовниците от фонда на Етнографски музей – Пловдив, които представляват една сравнително малка, но интересна и ценна колекция, която досега не е била обект на специално изследване.

1. Часовник – каминен, произведен в Германия, битувал в Пловдив от края на XIX – началото на XX век, керамичен с морски пейзаж в долната си част. Към часовника има две декоративни вази със същите мотиви. На циферблата е прикрепена медна пластина с растителни мотиви; с арабски цифри. В горната си част часовникът има поставена подвижна топка. Вис. 22 см (инв. № 3879).

2. Часовник за маса с метална поставка и махало, с неиз-

вестен произход от началото на XX век, изработен от месинг и олово. Часовникът е представител на стила "Сецесион" – с изпъкнали форми на циферблата, с арабски цифри. В долната му част стилизирани две лалета. Вис. 25 см (инв. № 2370).

3. Часовник – стенен със синджир и тежести, "Schwarzwald", изработен от дърво, от XIX век, с неизвестен произход. Часовникът е със стъклен капак, циферблатът – с римски цифри. В горната и долна част около него – стилизирани растителни мотиви, а от двете му страни – изляти декоративни колони. Вис. 25 см (инв. № 3076).

4. Часовник, английски – настолен, порцеланов, битувал в Пловдив. Часовникът е богато декориран, в стил Ампиър. В средната си част е опасан с венец от рози, а от двете му страни – стилизирани глави на овен. В горната си част завършва с античен съд, който също е опасан с гирлянди от рози. В долната си част е украсен с декоративен геометричен мотив – меандър. Циферблатът на часовника е с арабски цифри, обточен по края със златиста ивица. Вис. 32 см (инв. № 3239).

5. Часовник, английски – вграден в лята поставка от порцеланов прах "бисквит", марка "Foreign", стил Арт Деко, битувал в Пловдив през XX век. В средната част на часовника е изобразена пластична женска фигура, а горната част завършва със стилизирани женски ръце. Циферблатът – с арабски цифри. Вис. 29 см (инв. № 4243).

6. Часовник – каминен, френски от втората половина на XIX век, изработен от месинг, постъпил в музея от вторични суровини. Циферблатът на часовника е прикрепен към декоративни колони с капители, с римски цифри, декориран с венец от цветя. Вис. 40 см (инв. № 3205).

7. Часовник – стенен, порцеланов, "Schwarzwald", с неустановен произход от XIX век. Часовникът е декориран с растителна и линейна украса, а циферблатът е с "турски" цифри. Вис. 20 см (инв. № 3329).

8. Часовник – будилник, с неизвестен произход. Циферблатът – орнаментиран с растителна украса; с арабски цифри; с два допълнителни кръга, единият – за отчитане на секундите, а другият – за събуждане. Вис. 16 см (инв. № 2997).

9. Часовник – джобен, сребърен, английски, предназначен за офицери от турската армия, с ланец, битувал в Пловдив от XVIII век. Часовникът е с два капака, снабден с допълнителен кръг за отчитане на секундите. Представител на т. нар. "турски" часовници. Циферблатът – обточен от страни със златиста ивица. Диаметър 6 см (инв. № 3555).

10. Часовник – джобен, сребърен, швейцарски, с два капака и оригинално кристално стъкло, битувал в Пловдив през XVIII век.

Циферблатът на часовника е с "турски" цифри, снабден с допълнителен кръг за отчитане на секундите. Диаметър 7 см (инв. № 553).

11. Часовник – джобен, сребърен, "С. Flogy", специална поръчка, с оригинално кристално стъкло, с неизвестен произход от нач. на XX век. Капакът на часовника е снабден с външен циферблат. Циферблатът – с римски цифри и допълнителен механизъм за отчитане на секундите. Диаметър 6 см (инв. № 4320).

12. Часовник – джобен, сребърен, ръчно кован, украсен с кост от костенурка, марка "George Prior" – Лондон, битувал в Пловдив през XVIII век. Часовникът е с три капака, "турски" цифри на циферблата, с две стрелки за отчитане на часовете и минутите. Украсен със сребърна набивка на растителни елементи. От едната страна капакът на часовника е орнаментиран богато с растителни форми, а от другата с хексаграма вписана в кръг. Диам. 6 см (инв. № 691).

13. Часовник – джобен, сребърен, марка "Orta", без капак и верижка, с неизвестен произход от нач. на XX в. Циферблатът на часовника е с арабски цифри и допълнителен кръг за секундната стрелка. Диам. 6 см (инв. № 4480).

14. Часовник – джобен, с капак тип "костенурка", сребърен, марка "Ralpf Gout" – Лондон, ръчна изработка за Османската империя, с неизвестен произход от началото на XVIII век. Часовникът е богато украсен с кост от костенурка, с набивки от сребро – растителни елементи. Циферблатът е сребърен, с "турски" цифри. Капакът е украсен с растителни орнаменти от едната страна и хексаграма със стилизирани рози, а от другата – растителни и геометрични форми, вписани в кръг, в средата червен камък. Диам. 7 см (инв. № 3023).

15. Часовник – джобен, сребърен, с капак, марка "Edward Prior" – Лондон, с неизвестен произход от XVIII век. Циферблатът на часовника е с "турски" цифри и две стрелки. Капакът е ръчно кован и богато декориран с релефна растителна и геометрична украса. Диам. 5 см (инв. № 3342).

16. Часовник – джобен, сребърен, с капак, ланец и ключове за фиксиране на часа, механизъм "Анкър", с 23 рубина намиращи се на всяка ос, в средата оставено място за монограм, с неизвестен произход от XVIII век. Циферблатът на часовника е с римски цифри, обточен със златиста ивица по края, снабден с допълнителен кръг за секундната стрелка. Капакът е богато орнаментиран с растителна, линейна и зооморфна украса. Диам. 4 см (инв. № 3550).

17. Часовник – джобен, снабден с три капака, сребърен, марка "George Prior", битувал в гр. Клисуря през XVIII век. Циферблатът на часовника е с "турски" цифри. Капаците на часовника са без украса. Диам. 4 см (инв. № 3202).

18. Капак за джобен часовник, сребърен, с мидообразна изпъкнала форма, тип "костенурка", ръчно кован, гравирани с линеарна и растителна украса от двете страни, в единия ъгъл стилизирани рози и листа, с елементи, срещани в Барока. Диаметър 8 см (инв. № 3022).

19. Капак за джобен часовник, сребърен, кръгъл, от едната страна гравирани растителни орнаменти, а от другата хексаграма в средата с розетка. Диаметър 8 см (инв. № 404).

20. Капак за джобен часовник, изработен от кавказко сребро, ръчно кован, ниелотехника. От едната страна капакът е орнаментиран с лаврови клонки, кръстосани пушки и корона, в средата с вензела на княз Фердинанд, а отстрани надпис "За отлична стрелба". От другата страна централно място заема гербът на Княжество България с три лъва и корона. Надпис: "7й Преславски полк, Ефр. Нидялко Владев". Диаметър 5 см (инв. № 3021).

Във фонда на Етнографски музей – Пловдив се е съхранявал часовниковият механизъм от кулата на Сахат тепе до 11. 11. 1975 г., когато е бил даден на инж. Иван Димов Рангелов, за да бъде ремонтиран и отново монтиран на кулата.

Интересна е историята на този часовников механизъм, считан за един от най-старите, не само в България, но и на Балканите.

Първ за него съобщава пътешественикът Хенрих Ранцовен, който посещава гр. Пловдив през 1623 г., като отбелязва, че по това време часовникът не работи. През 1652 г. през Пловдив преминава турският пътешественик и географ Евлия Челеби, който говори с възхищение за часовника от кулата на Сахат тепе, чийто звън бил "страшен" и се чувал на "едно конашко разстояние".

Часовниковият механизъм работи до 1928–1930 г., когато е свален и даден за поправка в работилницата на пловдивския майстор часовникар Таквор Гарабедян. След неговата смърт механизъмът на часовника непотърсен от никого бил прибран в мазето на дома му. Скоро след това е предаден на Етнографски музей – Пловдив от сина на майстора – Ханк Гарабедян, където се съхранява до споменатата 1975 г.

Сбирката от часовници на Етнографски музей – Пловдив би могла да се обособи в три основни групи: 1. Преносими часовници – джобни; 2. Стенни, каминни часовници и будилници; 3. Капаци за часовници.

Най-представителна е групата на джобните часовници, която включва девет експоната, сравнително добре запазени. Сред тях има часовници, производство на известните английски майстори от XVIII в. "Eduard Prior", "George Prior", "Ralpf Gout". Тези фирми успяват в края на XVIII в. да се наложат като основни производители на всички видове часовници за цялата Османска империя (Петрушев 1977, 159–160).

Джобните часовници максимално са отговаряли на тогавашните експлоатационни условия – поставяли се в пояса заедно с пищовите, ножовете и др. Ето защо, самите механизми са били монтирани в няколко комплекта капаци. По този начин им се е осигурявала максимална защита от нараняване и прах. Сред джобните часовници се срещат широко разпространените у нас т. нар. "турски" часовници. Те са също с механизми, изработвани в Западна Европа, но имат циферблати с "турски" цифри (Петрушев 1977, 161–162). Със своята особена декоративност се отличава ажурната розетка, в която лагерува оста на балансното колело, при някои от представителите на фирмите "G. Prior" и "Ed. Prior" (инв. № 3202, 691, 3342).

Друг интересен представител на джобните часовници от сбирката на музея е модел на английски часовник (инв. № 3555), който се е изработвал за нуждите на турската армия и по специално за офицерите. Някои от джобните часовници се отличават с богата линейна, растителна и зооморфна украса на капациите си. При други интерес представлява самият им дизайн, а именно наличието на два или три циферблата за отчитане на минутите и секундите. Циферблатите на голяма част от джобните часовници са покрити с бял емайл, като изключение в това отношение прави един представител на известната английска марка "Ralpf Gout", изработен от сребро.

Стенните часовници в сбирката включват два експоната. Единият от тях е изработен от порцелан с циферблат с "турски" цифри и е представител на широко разпространените през Възраждането у нас марка часовници "Schwarzwald", а другият е с дървена конструкция, чийто циферблат е с римски цифри и е също "Schwarzwald".

Каминните часовници са представени от пет експоната. Характерното за тях е, че като задължителен елемент на интериора в гостната стая те се отличават с разнообразието на дизайна си, при все че не са съществували определени правила и закономерности във формите. Материалът, от който са изработени също се отличава със своето разнообразие: от месинг и олово; от мраморен прах; гипс и др. Циферблатите им са без особена украса и се отличават със своята кръгла форма. Външното оформление на тези часовници напомня стиловете Рококо, Сецесион, Ампири, без да може със сигурност да се твърди, че са изработени точно по това време.

Внимание заслужава и един от капациите за часовник, изработен от висока проба сребро, ниелотехника, в който вероятно е имало швейцарски часовник, даден от Фердинанд за военни заслуги на ефрейтор от армията. В средата на капака е поставен и вензела на княза.

Капаците на някои от часовниците са гравирани допълнително с хексаграмни знаци, което навежда на мисълта, че най-вероятно са били специални поръчки за клиенти-евреи.

Завършвайки прегледа на сбирката часовници от Етнографски музей – Пловдив, може да се заключи следното:

Известните и скъпи като изработка и стойност часовници от марките "G. Prior" и "E. Prior" са популярни и предпочитани от жителите на града. Това от своя страна потвърждава степента на икономически и финансови възможности на част от пловдивчани, предимно заможни занаятчии и търговци, които търговията отвежда до далечни страни. Техните пътувания, животът им в по-цивилизовани държави, придобитите там навици, променят техния индивидуален вкус и мироглед и при завръщането си в Пловдив те се заобикалят с предмети, които са донесли отвън, като неминуемо сред тях е и часовникът – стенен, каминен или джобен.

Наличието на такива образци дава сведения за културно-икономическото състояние на Пловдив и потвърждава водещото му място в контактите с останалия свят.

Необходимо е да се подчертае, че притежанието на тези скъпи вещи е по възможностите единствено на поданици на Империята, които разполагат със средства. Това неминуемо ги свързва, малко или много, с турската властимаща върхушка, от която са покровителствани. За обикновения поданик тези вещи са недостижима мечта. Естествено часовникът, като вещь на лукса и по-особена принадлежност, е още едно доказателство, че законите на прогреса и техниката не могат да бъдат ограничавани географски, политически или по друг начин.

В раждането на световните модели на общества и икономики, колкото и различни да са – идеологически, политически или религиозно – те притежават свързващ ги компонент, без който стройното им съществуване е немислимо и това е часовникът.

#### ЛИТЕРАТУРА:

- Ариес 1997:** Ф. Ариес. История на манталитета. – В: Духът на Анали. С. 1997.  
**Атали 1993:** Ж. Атали. История на времето. С., 1993  
**Гарниър 2000:** Р. Гарниър. Часовници и научни инструменти. – В: Наръчник на антикваря. С., 2000.  
**Завелский 1972:** Ф. Завелский. Время и его измерение. Москва, 1972.  
**Петрушев 1977:** Л. Петрушев. Часовниковата колекция в националния политехнически музей. – В: Годишник на националния политехнически музей, 7, 1977, 159–162.  
**Тонев 1952:** Л. Тонев. Кули и камбанарии в България до Освобождението. С., 1952.  
**Часовникарски преглед.** С., 1920, 8–10.



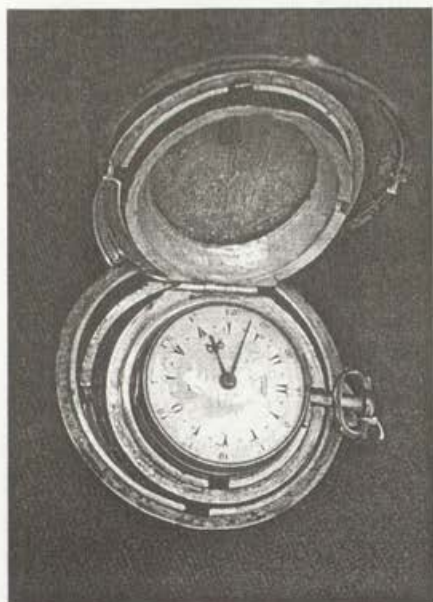
Часовник "Ralpf Gout"



Часовник "G. Prior"



Часовник - джобен - сребърен



Часовник "G. Prior"



Часовник с външен циферблат



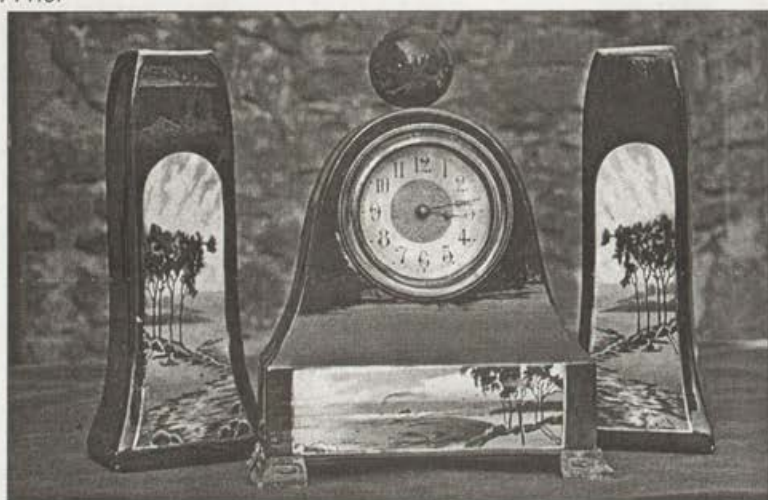
Часовник - "Orta"



Капак за часовник с вензела на Фердинанд



Часовник "E. Prior"



Часовник тип каминен



Часовник - будилник



Часовник "Schwarzwald"



Часовник в стил Ампир



Часовник "Schwarzwald"



Часовник "Foreign"



Часовник - каминен

CLOCKS FROM THE EXHIBITION OF THE ETHNOGRAPHIC MUSEUM-  
PLOVDIV

BILYANA POPOVA

(Summary)

The subject of research of the following note are the clocks from the collection of the Ethnographic Museum in Plovdiv. It is not very large but an extremely interesting collection which includes watches, fire-place- and table-clocks. The number of the watches, most of them made by silver, is predominating. The oldest watch dates from the beginning of the 18th century and is with the trade mark "Ralpf Gout".