

## КЕРАМИЧНИ ЛУЛИ ОТ ОБЕКТ „SEXAGINTA PRISTA” КРАЯ НА XVIII - НАЧАЛОТО НА XX в.

Владислав Тодоров

*„В Русе . . . сред занаятчийските стоки на османските жители се открояват хубавите позлатени лули от печена червена глина”  
(Папазоглу. Румънски пътеписи. 1989. с. 133)*

Античният каstel „Sexaginta Prista” се намира на естествено възвишение, североизточно от устието на р. Русенски Лом, под най-старата част на съвременния град Русе. В края на 2004 г., в двора на Военния клуб в града, който се намира върху част от площта на кастела, започват изкопни работи за строеж на хотел. В процеса на работа се разкриват следи от живот, разположени във времето от Късножелязната епоха до началото на XX в. Това налага преустановяване на строителните работи. През 2005 и 2006 г., в строителното петно на площ от около 240 кв. м, се извършват спасителни археологически разкопки. Научен ръководител на обекта е Върбин Върбанов, от РИМ - Русе, на когото благодаря за предоставената археологическа документация.

Керамичните лули, които са обект на настоящата работа, принадлежат към най-късния културен пласт, обхващащ времето от края на XVIII до началото на XX в. В него са засвидетелствани зидове от сгради (кв. Г1 - Г5) и тунел (кв. Г1 - Г2). Регистрирани са осем боклучни ями (яма № I - кв. I 2; яма № II - кв. I 3; яма № III - кв. II 4; ями № 4, 5 - кв. II 3; ями № 6, 7 - кв. Г3 и яма № VIII - кв. Г3 - II 3). Материалите от културния пласт са представени от: три монети с неясен релеф, малък печат с име Юмер, датиран в 1862-3 г., фрагменти западноевропейски и китайски порцелан; разнообразна по вид керамика, която съставлява 30-40 % от общия керамичен комплекс, както и 77 лули и чашка за наргиле.

През XIX в. теренът, в който се извършват разкопки, попада на границите между махалите Джамии-и атик и Хиндан, вероятно населени с мюсюлмани (Бакърджиева, Йорданов. 2001. 36-62; План. 1-2). В близост до тях се намира военното укрепление Кърк джами (Пак там. 77-78; План. 3). По време на Руско-турските войни от 1806-1812 и 1877-1878 г. махалите са обстрелвани, в резултат на което в яма № IV е открито фрагментирано гюле от гладкоцевно оръдие, а в яма № VII - част от снаряд от нарезно оръдие.

След Освобождението, в непосредствена близост до проучвания терен, е изграден Дом на офицера. При дълбокото му фундиране са унищожени поранните структури. През втората половина на миналото столетие теренът попада в двора на поделение на гранична полиция. До наши дни той не е застроен и така се запазва културният пласт от края на XVIII до началото на XX в.

Част от керамичните лули са открити в три от ямите на обекта (яма № IV - 4 бр.; яма № V - 12 бр. и яма № VIII 10 бр.). Останалите 52 екземпляра принадлежат към насип, натрупан по всяка вероятност от заравняване на терена през XIX в. и при изкопни работи през XX в.

**Количествено-качествени характеристики.** От всички 78 лули (в това число една чашка за наргиле) 77 бр. (или 100 %) могат да бъдат датирани на базата на преки паралели с лули в археологически контексти у нас и в чужбина или по косвени данни. От тях **6 бр. (или 8%) са датирани в XVIII в.** (1 бр. - общо XVIII в.; 1 бр. - вт. четв. XVIII; 1 бр. - вт. пол. XVIII и 3 бр. - на границата между края на XVIII и нач. XIX в.). Останалите **71 бр. (или 92%) са датирани в XIX в.** (16 бр. - най-общо XIX в.; 2 бр. - нач. на XIX в.; 17 бр. - между 20-те години на XIX и края на XIX в.; 30 бр. - втората пол. XIX в. и 6 бр. - вт. пол. на XIX - нач. XX в.).

**Историография.** До края на първата половина на XX в. лулите остават извън вниманието на българската историография. Едва в края на 60-те години на века е поставено началото на научния подход към проблематиката (Прил. I). Първата публикация е посветена на лулите от Музея за история на София. (Станчева, Медарова 1968). В началото на 70-те години в научно обръщение влизат лулите от колекцията на Археологически музей Варна (Станчева 1972), а в средата на десетилетието са обнародвани лулите от Велико Търново (Илчева 1975). Тези първи публикации поставят редица проблеми, свързани с произхода на лулите, технологията при тяхната изработка, характеризиране на украсата и разчитане на печатите им.

През 80-те години на миналия век изследванията върху проблематиката се задълбочават. При провеждане на археологически разкопки на лулите започва да се обръща все по-голямо внимание, прецизират се някои датировки, търсят се паралели в археологически контексти извън страната. Пример в това отношение са публикуваните през 1986 г. нови находки от Търново (Долмова, Илчева 1986) и Провадия (Хараламбиева 1986). Година по-късно в научен оборот са въведени лулите от Русе. В публикацията са приведени сведения за наличие на местно производство (Сиракова 1987).

Натрупването на опит и знания довежда до поставянето на нови цели в проучванията на керамичните лули. Така например, в края на десетилетието, лулите от Шуменската крепост допълват сведенията за най-късния период от историята на крепостта. (Сиракова 1989). През същата година от печат излиза нова публикация, посветена на лулите от Музея за история на София, която въвежда в научно обръщение придобитите находки през последните 20 години. Принос представлява направената типология на печати.

През 90-те години изследванията продължават. През 1991 г. е обогатена представата за технологията на изработка и орнаментация, както и възстановка на култура на поведение. За основа на това изследване са използвани лулите от фонд „Етнография” на ИМ - Шумен (Божилова, Сиракова 1991). Две

години по-късно в научен оборот се появяват лулите от Никопол (*Аспарухов 1993; 1997*), които допълват знанията за разпространението на тези артефакти в Северна България.

След тези публикации, в резултат от общата икономическа криза в страната, изследванията върху керамичните лули прекъсват за почти десетилетие. Едва през 2006 г. интересът към тях се появява отново. В обращение са въведени лулите от Силистра (*Тодоров 2006*). В научни публикации намират място и отделни находки, открити при с. Винаца (*Панайотов, Александров, Буюклиев, Георгиева 2006*) и Симеоновград (*Петрунова 2006*). Година по-късно в монографията намират място и лулите от Ловеч (*Чангова 2007*).

В повечето публикации липсват пълни каталози на лулите и техните печати, илюстративният материал е с лошо качество, което в значителна степен затруднява, а често прави и невъзможно, посочването на точни паралели. Въпреки това, всички те имат принос в проучването на керамичните лули у нас.

**Типология и хронология.** В съвременната археология съществуват тенденции описанието и типологизирането на предметите да се извършва с помощта на точни и количествено измерими форми. В българската историография има опит за създаване на типология на керамичните лули, основана на стереометрични форми<sup>1</sup> (*Прил. 2*). За нейна основа служи богатата колекция от лули на Силистренския музей. (*Тодоров 2006*). За точното и обективно прилагане на стереометрията, се наложи всяка лула да бъде разделена на две, три или четири части в зависимост от формата. Конкретизирана е и използваната терминология (*Прил. 3*). Чашката е разделена на две части.<sup>2</sup> Долната получи названието *основа*, а горната - *коронка*. Комбинацията от формални признаци по чашката на лулата (основа и коронка) образува тип в предложената типология. Така например, в тип XIII попадат лули, чиито основи на чашките имат форма на лещовидно тяло, а коронките им образуват прост хиперболоид (*Прил. 5. Тип. XIII*).

Сечението на тръбичката и нейният удебелен край, наречен *накрайник*, обединяват втората група признаци, чиято комбинация образува подтип в настоящата типология. Така например, лулите от тип V.3 имат тръбичка с овално сечение и найкрайник, който образува тороиден пръстен (*Прил. 4. Тип V.3*). Украсата по чашката и тръбичката оформя вариант.

1 Типологията бе обсъдена със ст. н. с. Иван Панайотов от АИМ - БАН, доц. д-р Стефка Ангелова, гл. ас. д-р Румяна Колева, преподаватели в катедра археология на СУ „Св. Кл. Охридски“, Анна Хараламбиева от музея „Римски терми“ във Варна и магистъра по информатика Михаил Балабанов, на които изказвам искрената си благодарност. За изграждане на типологията, под внимание бяха взети следните справочници и трудове по теоретична археология: Гелерт, Х. Кестен, З. Нойер. 1983; Федоров - Давидов Г. 1987; Мартынов А., Я. Шер. 1989; Adams W., E. Adams. 1986; Orton C., P. Tyers, A. Vince. 1993

2 Това не е възможно при лулите, на които чашките образуват една стереометрична форма и нямат видимо разграничение между коронка и основа. (Виж прил. 4, тип I, II, V). Разграничаването на две части по тръбичката също не е възможно при лулите, чийто найкрайник не образува пръстен (Виж прил. 4, подтип V.1; прил. 5 тип XIII и подтип XIV.1)

Въз основа на стереометричните форми, показани в Прил. 2 и конкретизираните типопределящи признаци, бяха изведени 14 типа. Новопостъпилите лули в РИМ - Русе обогатяват настоящата типология. Новите форми принадлежат към тип V и VIII (A) (Прил. 4); Тип IX, XIII и XIV (Прил. 5).

**Тип V.** Чашките на лулите от този тип се характеризират с камбановидна форма. Тръбичките често имат овално сечение. Външната повърхност е червена, а в редки случаи и черна. Магдалина Станчева, въз основа на колекцията от Варна, ги датира между втората половина на XVIII и края на 20-те години на XIX в. (Станчева 1972: 90). Ребека Робинсън, която през 1985 г. публикува пълен каталог на лулите от Коринт и Атинската агора, им поставя по-късна дата - от втората половина на XIX в. до първата четвърт на XX в. (Robinson 1985. PL 63 - A 30; 191, PL 59 - C 123). Втората датировка изглежда по-приемлива, тъй като в комплекси, датирани в първата половина на XIX в., лули от тип V липсват.<sup>3</sup> Формата е особено разпространена в Истанбул и Египет през втората половина на XIX в. (Хараламбиева 1986: 146).

Към подтип V.1 принадлежат 7 екземпляра (Табл. 1.6-7; Табл. 5.58-61 и Табл. 6.69). Въз основа на своята украса (стилизирано изображение на цвете - Табл. 1.8 и стилизирано изображение на две котви, опрени на цоковете си - Табл. 3.27) две лули обогатяват подтип V.1 с два варианта (Прил. 4. Тип V.1.A и V.1.B).

Разглежданата колекция добавя и нов подтип (Подтип. V.2. Прил. 4.). Той се различава от предходния по своя накрайник, който образува пръстен с форма на кълбов пояс. Към този подтип принадлежат три екземпляра (Табл. 1.5, 1.9 и 5.65). Негови точни паралели са известни от Никопол (до колкото може да се види от снимката) (Аспарухов 1993. Табл. 3.29, 3.31) и Атина (Robinson 1985. PL 63 - A 30). Въз основа на украсата (стилизирано изображение на цвете) една лула (Табл. 5.62) образува вариант на подтип V.2 (Прил. 4. Тип V.2.A).

Като цяло, към тип V, без да бъдат точно типологически определени, поради фрагментираното си състояние, спадат следните лули: Табл. 1.10 и 1.11; 2.21 и 2.23; 3.28-35; 5.63 и 5.64; 6.67-71, 6.73, 6.77 и 6.78. Лулите от тип V са сред най-масовите през втората половина на XIX в. Срещат се в почти всички публикувани у нас колекции: София (Станчева, Медарова 1968: 5. Обр. 1 д-з; Станчева, Николова 1989: 140. Обр. 12), Варна (Станчева 1972: 90, Обр. 14), Търново (Станчева 1972: Табл. I.11, I.12; Табл. II.13, II.14), Провадия (Хараламбиева 1986: Табл. V.33-36), Русе (Сиракова 1987: Табл. IV.1-6), Шумен, (Божилова, Сиракова 1991: Табл. II.3), Никопол (Аспарухов 1993: Табл. 3.25-31; Аспарухов 1997: 145. Табл. III.25-31), Силистра (Тодоров 2006. Фиг. 3), Ловеч

3 В Музея по подводна археология в Китен са изложени находките на единствения до сега, проучен у нас, потънал кораб. Според материалите на борда му, той трябва да бъде датиран не по-рано от края на XVIII в. и преди първата половина на XIX в. Между находките има няколко лули, които принадлежат към тип IX, но няма нито една от тип V. Благодаря на ст. н. с. Калин Порожанов от Института по Тракология към БАН и на Христина Ангелова, директор на музея, за възможността да се запозная с материалите от потъналия кораб.

(Чангова 2007: Обр. 185 и 224).

**Тип VIII (А).** Разглежданата колекция лули от Русе прибавя нов тип в настоящата типология. Временно той получава номер VIII (А). Типът е представен от 1 екземпляр. (Табл. 1.2; Прил. 4) Основата на чашката има форма на полусфера, а коронката - на прост хиперболоид. Тръбичката е с овално сечение и тороиден пръстен. Лулата е изработена от жълто-кафява глина. Същата е известна от колекцията на Варна (Станчева 1972: 83. Обр. 2). Като близки паралели могат да се посочат няколко екземпляра от Коринт и Атина (Robinson 1985: PL 53 C 58; C 64-65; PL A 17; A 19), които са датирани в началото на XIX в. Въз основа на сходствата с тях, тази датировка може да бъде приета и за лулата от тип VIII (А).

**Тип IX.** Чашките на лулите от този тип се характеризират с комбинация от приплесната полусфера на основата и осмостенна призма на коронката. Характерен цвят за лулите от този тип е кафявият. Новите находки от русенската колекция обогатяват типа с нов подтип (Прил. 5. Подтип IX.2; Табл. 5.66). Представен е от 1 екземпляр. Различното при него е шестостенното оформяне на тръбичката и крайника, който завършва с тороиден пръстен. Основата на чашката е украсена с релефни диагонални канелюри. Лули с посочената форма, но различно оформяне на крайника (доколкото може да се види от снимката), се срещат във Варна (Станчева 1972: 84-87 Обр. 7). М. Станчева ги датира не по-късно от началото на XVIII в. (Пак там). Посочва паралели от Румъния, където находки с описаната форма са широко датирани в XVII - XIX в. (Пак там. 86). За обосноваване на тази датировка, Станчева се спира и на подобни лули от Москва (Рабинович 1947: 73. Рис. 22), които са датирани в XVIII в. Показаните екземпляри от Москва (доколкото личи от изображението) имат значително по-издължени чашки и по-къси тръбички от находката в Табл. 5.66. Две лули със същата форма са известни от Коринт (Robinson 1985: PL 56. C 98-99), където са датирани през XIX в. (Виж бел. 3). В културния пласт на обект „Sexaginta prista” изобилстват екземпляри от тип V, XIII и XIV, които съставляват 69 % от откритите лули. Всички те са датирани от двадесетте години на XIX в. до края на столетието. Това са най-масовите лули през деветнадесетото столетие. Между тях има само една находка от Подтип IX.2. По тези причини е приемливо да се счита, че лули от посочената форма са използвани не по-късно от първата четвърт на XIX в., когато по всяка вероятност са изместени от лулите от тип XIII и XIV.

**Тип XIII.** Характерно за лулите от този тип е лещовидната основа и хиперболоидната коронка на чашката. Сечението на тръбичката е овално, а крайникът не образува пръстен. Външната повърхност на повечето екземпляри от този тип е червено-оранжева. Украсата от врязани линии по тръбичките на две лули от разглежданата колекция (Табл. 3.36 и 3.37) образува вариант на подтип XIII.1 (Прил. 5. Тип. XIII.1.A). За датата на тези находки съществуват два неоспорими опорни пункта. Няколко екземпляра са открити край Варна в

редути, свързани с Руско-турската война от 1828 - 1829 г. Опирайки се на това, М. Станчева ги датира в първата половина на XIX в. (Станчева 1972: 91). Р. Робинсън приема напълно нейната датировка. Датата се потвърждава от една миниатюра от 1825 г., публикувана в албума на Ото Магнус, посветен на костюмите и обичаите в Гърция през XIX в. На нея е изобразен заможен грък, пушещ идентична с разглежданите лули (Прил. 10). По всяка вероятност находките от тип XIII се появяват през двадесетте години на XIX в. като еволюция на формата на лулите от тип XII (Прил. 5. Тип XII). Използвани са през цялото столетие. Основание за поставяне на широката датировка от 20-те години на XIX в. до края на века, дава една сходна по форма находка в археологически контекст от Атина, която Р. Робинсън датира в края на столетието (Robinson 1985: Pl. 63 - A 26). Лули със същата форма са известни от Русе (Суракова 1987: Табл. III.2) и Силистра (Тодоров 2006: Фиг. 4). Към типа спада още една находка (Табл. 2.14), която не е точно типологически определена поради фрагментираното си състояние.

**Тип XIV.** Лулите от този тип са много близки по форма с тези от предходния и синхронни по време с тях. Различава ги единствено основата на чашката, която произлиза от лещовидно тяло, което чрез изрязване преминава във фигури с неправилна форма (Прил. 5. Тип XIV). Към типа е прибавен нов подтип (XIV.2; Табл. 4.40) и един вариант (XIV.2.A; Табл. 1.12). Към тип XIV, без да бъдат точно типологически определени поради фрагментираното си състояние, спадат и следните лули: Табл. 1.13; Табл. 2.24 и 25 и Табл. 4. 45-47.

Лули от тип XIV са известни от София (Станчева, Медарова 1968: б. Обр. 2; Станчева, Николова 1989: 139. Обр. 10), Варна (Станчева 1972: 91. Обр. 16), Гърново (Илчева 1975: Табл. 1.6 и 2.21), Провадия (Хараламбиева 1986: Табл. 4.25), Русе (Суракова 1987: Табл. III.4) и Никопол (Аспарухов 1993: Табл. 2; 1997: 144. Табл. II).

Извън типологията остават 22 лули. Общо в XVIII в. се датира един екземпляр от Русе (Табл. 6.74). Съдейки по запазената част на чашката, съвсем условно би могъл да бъде причислен към тип II. Подобен екземпляр е известен от Силистра (Тодоров 2006: Фиг. 3).

Във втората четвърт на XVIII в. е датирана една лула от Русе (Табл. 6.76). Точен паралел е известен от Атина (Robinson 1985: PL. 61. A. 8).

Въз основа на сходствата във форма и технологичните белези с лулите от тип III един екземпляр от Русе (Табл. 2.17) е датиран във втората половина на XVIII в. (Тодоров 2006).

На границата между края на XVIII и началото на XIX в. попадат три екземпляра (Табл. 4.49; 6.72 и 6.75). Два от тях са датирани въз основа на преки паралели с Коринт (Табл. 4.49 - Robinson 1985: PL 51 C 43; Табл. 6.72 - PL 51 C 40), а един (Табл. 6.75) въз основа на сходствата във формата и технологичните белези с лулата от Табл. 6.72. Преки паралели на последната са известни от Никопол (Аспарухов 1993: Табл. 4.45; Аспарухов 1997: 146 Табл. IV.45) и Ловеч

(Чангова 2007: Обр. 224).

Поради липса на точни паралели или фрагментирано състояние, 16 лули и чашката за наргиле са датирани общо в XIX в. (Табл. 1.3 и 1.4; Табл. 2.15, 2.16, 2.18, 2.19, 2.20, 2.22; Табл. 4.48, 4.50, 4.51, 4.52, 4.53; Табл. 5.54, 5.55, 5.56, 5.57). Възможност за подобна датировка дават формалните и технологичните характеристики на тези екземпляри. Всички те са изработени от червени глини. Имат червена повърхност и издължени тръбички, които са характерни белези за лулите от деветнадесетото столетие.

**Украса:** Значителна част от екземплярите са декорирани. Според технологията на изпълнение украсата е връзана и релефна. Връзаната е нанесена преди изпичането на лулите, с помощта на зъбчато колелце, щампи (*замби*) с различни форми, инструменти със заострен връх и тънко влакно или тел. Връзаната украса е нанесена предимно върху чашките на лулите, чиито по-големи обеми дават и по-големи възможности за изобразяване на орнаментални мотиви и композиции. Особено популярни са изображенията на геометрични линии, фигури и стилизирани растителни изображения, които в различни комбинации запълват предимно основите на чашките.

Релефната украса е изработена при формирането на лулата в кальпа или чрез допълнителното прибавяне на пластични орнаменти преди изсъхването на глината. Тя се среща предимно върху крайниците на тръбичките, чиито малките размери затрудняват изпълнението на мотиви и композиции с връзана украса. Върху част на тръбичките са изобразени стилизирана флорална релефна украса, обогатена с връзани флорални мотиви.

*Украса, нанесена върху чашките на лулите.*

*1 група. Връзана украса.*

*1.1* Комбинация от геометрични линии и фигури (Прил. 6.1 - Табл. 4.45; Прил. 6.2 - Табл. 4.48; Прил. 6.3 - Табл. 3.28 и 29; Прил. 6.4 - Табл. 1.10 и Прил. 6.5 - Табл. 2.15).

*1.2* Комбинация от геометрични фигури и фигури с неправилна форма или връзвания, направени с остър предмет и свободна ръка (Прил. 6.6 - Табл. 4.50; Прил. 6.7 - Табл. 2.24; Прил. 6.8 - Табл. 2.20 и 6.9 - Табл. 2.16).

*1.3* Стилизирани флорални изображения (прил.6.10 - Табл. 4.43; Прил. 6.11 - Табл. 6.67; Прил. 12 - Табл. 1.7; Прил. 6.13 - Табл. 3.31; Прил. 6.14 - Табл. 3.30; Прил. - 6.15 - Табл. 3.33; Прил. 6.16 - Табл. 5.63; Прил. 6.17 - Табл. 5.62; Прил. 6.18 - Табл. 1.8; Прил. 6.19 - Табл. 4.41; Прил. 6.20 - Табл. - 2.18; Прил. 6.21 - Табл. 2.18; Прил. 6.21- Табл. 2.22 и Прил. 6.22 - Табл. 2.19).

*1.4* Комбинация от геометрични фигури и стилизирани флорални изображения (Прил. 7.1 - Табл. 1.3; Прил. 7.2 - Табл. 1.2; Прил. 7.3 - Табл. 4.47; Прил. 7.4 - Табл. 5.66).

*2 група. Релефна украса.* Релефни нишки, кръгчета и фигури с неправилна форма (Прил. 7.5 - Табл. 5.57), стилизирана релефна украса (*наподобяваща люсти на шишарка* Прил. 7.6 - Табл. 1.4), стилизирано изображение на две

котви, опрени на шоковете си (Прил. 7.7 - Табл. 3.27).

3 група. Смесена (врязана и релефна) украса.

3.1 Комбинация от стилизирани релефни флорални изображения и врязани флорални изображения (Прил. 7.8 - Табл. 1.11). Релефна вълнообразна линия, комбинирана със стилизирани врязани флорални изображения. (Прил. 7.9 - Табл. 1.13).

Украса, нанесена върху тръбичките на лулите.

1 група. Релефна украса.

1.1 Комбинация от геометрични фигури и линии. (Прил. 8.1 - Табл. 4.40; Прил. 8.2 - Табл. 3.36, 37 и Табл. 4.39).

1.2 Комбинация от геометрични фигури и фигури с неправилна форма. (Прил. 8.3 - Табл. 1.3; Прил. 8.4 - Табл. 2.15).

1.3 Комбинация от геометрични фигури и стилизирани флорални изображения. (Прил. 8.5 - Табл. 1.12; Прил. 8.6 - Табл. 3.38; Прил. 8.7 - Табл. 4.48 и Прил. 8.8 - Табл. 4.51)

2 група. Смесена (врязана и релефна) украса.

2.1 Комбинация от релефни „лотосови“ листа и стилизирани флорални изображения (Прил. 8.9 - Табл. 4.43; Прил. 8.10 - Табл. 4.41; Прил. 8.11 - Табл. 4.53; Прил. 8.12 - Табл. 4.44)

2.2. Комбинация от релефна вълнообразна линия и врязани геометрични фигури (Прил. 8.13 - Табл. 1.13).

**Печати:** От 77 екземпляра 26 % или 20 броя от находките са подпечатени с печати - марки на производители. Миниатюрните размери, износените щампи, с които са нанасяни, както и недоброто съхранение значително усложняват разчитането на печатите. Разчетените печати са транскрибирани чрез латиница на съвременен турски език.<sup>4</sup>

Според съдържанието печатите са разделени на следните групи (Прил. 9):

1. Печати, съдържащи лично име - 4 бр.

- **اورمان اوغلو** [Averman Oglu] - „Син на Аверман“ (Прил. 9.1). Среща се върху един екземпляр (Табл. 5.61). Печатът е с лошо качество. Щампата, с която е отпечатан не е нанесена равномерно, в резултат от което **اوغلو** (син) е с плитък релеф, а част последната буква **و** липсва. Изписан е на три реда. Печат със същото име е известен от Провадия (Хараламбиева 1986: 146) и Силистра (Тодоров 2006: Фиг. 5.1).

- **مصطفى** [Mustafa] - „Мустафа“ (Прил. 9.2). Среща се върху един екземпляр (Табл. 6.69). Същото име е известно от находка, принадлежаща към колекцията на Музея за история на София (Станчева, Николова 1989: 134).

<sup>4</sup> Изказвам благодарност на доц. д-р Светла Иванова, преподавател в Катедра История на България на СУ „Св. Климент Охридски“, ст. н. с. Аспарух Велков и Стоян Шиваров от Ориенталски отдел на Народна библиотека „Св. Св. Кирил и Методий“, с които имах възможността да се консултирам при разчитането на печатите.

- **على** [Ali] - „Али” (Прил. 9.3 и 9.4). Среца се върху две лули (Табл. 6.73 и 6.75). Двата печата са с добро качество. Въпреки еднаквото съдържание в тях, те са нанесени с различни матрици (*щампи*), името Али е изписано по два различни начина.

2. Печати, съдържащи дума със символично значение - 5 бр.

- **يکتا** [yekta] (Прил. 9.5; 9.6 и 9.7). Думата има персийски произход и няма разночетене. Превежда се като „един единствен”, „несравним”, „изключителен”. Нанесен е върху три екземпляра (Прил. 9.5 - Табл. 1.6; Прил. 9.6 - Табл. 2.23; Прил. 9.7 - Табл. 1.12). Това е най-често срещаният печат през XIX в. С еднакво съдържание, но различно изображение (отпечатано с различни щампи) е поставян върху лули от тип V, XIII и XIV. Подобни печати са известни от колекциите на Велико Търново (Илчева 1975: Табл. IV и Табл. VII.12-13), Провадия (Хараламбиева 1986: 145-146), вероятно Никопол (Аспарухов 1993:

64. Кат. № 55 и 144, Обр. 4.6; Аспарухов 1997: 157. Обр. 4.6, 161 Кат. № 55. 163. Кат. № 144), Силистра (Тодоров 2006) и Коринт (доколкото може да се види от снимките) (Robinson 1985: Pl. 56. C 116; C 121)

- **على** [ali] (Прил. 9.8). Думата има арабски произход. Превежда се като „висок”, „възвишен”, „извисен”. Печатът е нанесен върху един екземпляр (Табл. 1.8). Същият е известен от Търново (Илчева 1975: Табл. VII.11) и вероятно Никопол (Аспарухов 1993: 64. Кат. № 147).

- **نش** [neš] (Прил. 9.9). Печатът е с много лошо качество. Релефът е пли-тък, а част от графичните знаци липсват. По всяка вероятност щампата, с която е нанесен, е била износена, което изключително затруднява определянето на печата. Разчитането е съвсем условно, като приемам, че е нанесена арабската дума **نش**, която има значението на „израстващ”, „силен”, „даващ живот”. Среца се при един екземпляр (Прил. 6. 76).

3. Печати, позволяващи разночетене, които на този етап остават непреведени - 7 бр.

- вероятно четене **صتالی** [satalı] (Прил. 9.10). Среца се върху два екземпляра (Табл. 1.10 и 2.16).

- вероятно четене **اورف** [orf] (Прил. 9.11). Среца се върху един екземпляр (Табл. 1.5).

- вероятно четене **لنی** [leni] (Прил. 9.12). Среца се върху два екземпляра (Табл. 1.3 и 2.21).

- вероятно изписване **درجما** (Прил. 9.13). Среца се върху един екземпляр (Табл. 4.52)

- вероятно четене **ششان** [šašan] (Прил. 9.14). Среца се при един екземпляр (Табл. 5.66). Печат със същото изображение е известен от София (Станчева, Николова 1989: 137. Обр. 6), където значението му е осмислено като [nišan] „знак”, „белег”, Никопол (Аспарухов 1993: Обр. 4.7; 1997. Обр. 4.7) Коринт (Robinson 1985: Pl. 56. C 54; C 95)

- (Прил. 9.15) неопределен. Среца се върху един екземпляр (Табл.

2.17)

4. Печати с изображения, наподобяващи мида - 3 бр. (Прил. 9.16 и 9.17). Срещат се при три екземпляра (Прил. 9.16 - Табл.4.50; Прил. 9.17 - Табл. 4.52; Табл. 1.12 - с лошо качество)

5. Печат с изображение на стилизирано цвете - 1 бр. (Прил. 9.18). Среща се при един екземпляр (Табл. 5.64)

**Наблюдения:** Разгледаната колекция от обект „Sexsaginta Prista” в Русе внася нови данни в проучването на керамичните лули у нас. Тя принадлежи към комплекс с ясно очертани хронологически граници от края на XVIII до началото на XX в., което позволява да се направят някои наблюдения.

Уточняват се датировките на лулите от тип V, които съставляват 47 % от разглежданата колекция. М. Станчева датира употребата им между втората половина на XVIII и края на 20-те години на XIX в. Аргументира датировката с представяне на пет екземпляра от Варна. Един от тях е открит в яма с керамика и фаянс, които тя определя като не по-ранни от средата на XVIII в. Четири са намерени при окопите на турски войници, участвали в Руско-турската война от 1828 - 1829 г. (Станчева 1972: 90). Въз основа на находките от Атина и Коринт, Р. Робинсън датира лулите от тип V не по-рано от началото на XIX в. Тя посочва 19 екземпляра от разглежданата форма, като 7 от тях датира общо в XIX в., 5 бр. през втората половина на XIX в., 1 бр. в края на XIX в. и 6 бр. от втора половина на XIX до началото на XX в. (Robinson 1985: 189, 191, 199, 200; Pl. 58, 59, 63, 64).

Сред лулите от борда на потъналия кораб край Китен, който трябва да бъде датиран между края на XVIII и преди първата половина на XIX в., липсват лули от тип V. Въз основа на тези данни би могло да се допусне, че лули с камбановидна форма на чашката са използвани най-рано през 20-те години на XIX в., но масовата им употреба трябва да се постави през втората половина на XIX в.

Разглежданата колекция лули от обект „Sexsaginta prista” не дава основание за оспорване на съществуващата вече датировката на лулите от тип XIII и XIV, според която те са широко разпространени от 20-те години на XIX в. до края на столетието. Те съставляват 22 % от настоящата колекция и са втората по количество представена група след лулите от тип V.

Статистическите данни показват, че най-използваните форми през XIX в. в Русе са лулите от типове V, XIII и XIV, които съставляват 69 % от всички находки на лули от обект „Sexsaginta Prista” за периода от 2005 и 2006 г. По всяка вероятност те са сред най-предпочитаните средства за пушене, поне сред мюсюлманите в града, до последната четвърт на XIX в., когато луладжийският занаят в Русе постепенно замира.

## Използвана литература:

- Аспарухов, М. 1993. Колекция лули от калето в Никопол. - ИМСЗБ. 21.
- Аспарухов, М. 1997. Приноси към проучването на средновековния Никопол.
- Бакърджиева, Т., С. Йорданов. 2001. Русе. Пространство и история. (края на XIV в. - 70-те години та XIX в.)
- Божилова, П., И. Сиракова. 1991. Лули за чибуци от фонда на отдел „Етнография” при исторически музей - Шумен. ГМСБ. XVII.
- Гелерт В., Х. Кестен, З. Нойер. 1983. Математически енциклопедичен речник.
- Домова, М., В. Илчева. 1986. Археологически проучвания на обекта Царевец - средновековна улица. - ГМСБ. 12
- Илчева, В. 1975. Глинени лули от Велико Търново. - ГМСБ. 1.
- Каниц, Ф. 1995. Дунавска България и Балканът. I.
- Марко, А. 1980. А. Текето Ак Язълъ баба. (пътеводител)
- Мартьянов А, Я. Шер, 1989. Методи археологического исследования.
- Панайотов, И., С. Александров, Х. Буюклиев, А. Георгиева 2006. - В: Могилен некропол от римската епоха в м. Керакова могила до с. Виница. Спасителни археологически разкопки по трасето на железопътната линия Пловдив-Свиленград през 2004 г.
- Петрунова, Б. 2006. Селище и некропол при кв. Злати дол на Симеоновград. - В: Спасителни археологически разкопки по трасето на железопътната линия Пловдив-Свиленград през 2004 г.
- Рабинович, М. 1947. Гончарная слобода в Москве XVI - XVIII вв. - МИА. 7.
- Румънски пътеписи 1982 = Румънски пътеписи от XIX в. за българските земи.
- Сиракова, И. 1989. Глинени лули за чибуци от шуменската крепост. - ГМСБ. XV.
- Сиракова, И., 1987. Глинени лули за чибуци от фонда на ОИМ - Русе. - ГМСБ. XIII.
- Станчева, М. 1972. Колекция от лули във варненския музей. - ИНМВ. VIII (XXIII).
- Станчева, М., С. Медарова. 1968. Производство на глинени лули у нас. - МПК. 4.
- Станчева, М., Т. Николова. 1989. Нови проучвания върху глинени лули от Сердика. - В: Сердика. 2.
- Тодоров, В. 2006. Керамични лули от Силистра. - ГСУ - ИФ. (под печат)
- Федоров - Давидов Г., 1987. Статистические методы в археологии.
- Хараламбиева, А. 1986. Лули за чибуци от градския музей в Провадия. - ИНМВ. XXII (XXXVII).
- Чангова, Й. 2007. Ловеч. Цитаделата на средновековния град XII-XIV в.
- Orton C., P. Tyers, A. Vince. 1993. Pottery in archaeology.
- Robinson, R. 1985. Tobacco pipes of Corinth and of the Athenian Agora. - HESPERIA. V. 54. N. 2.
- Adams W., E. Adams. 1986. Archaeological typology and practical reality.

## КАТАЛОГ

Лулите в каталога са подредени според номера на ямата и квадрата, към който принадлежат и според номера на типа, към който спадат. Онези, които не са типологически определени поради фрагментираното си състояние, са подредени по степен на запазеност.

В текстовата част на каталога, в последователен ред са посочени следните данни: номерът на таблицата, в която се намира находката и нейният каталожен номер; вид на артефакта; яма/насип, квадрат; състояние (степен на запазеност); цвят на повърхността; описание на печата или неговото изписване, ако съдържа дума; в квадратни скоби, на новотурски език, е изписано допустимото транскрибиране, след тях, където е възможно, е посочен превод; датировка.

1. Табл. 1.1. Лула. Яма № 3 в кв. II 4. Чашката липсва. Червена.  
Вт. пол. на XIX - нач. XX в.

2. Табл. 1.2. Лула. Яма № 3 в кв. II 4.  
Добре запазена. Жълто-кафява.  
Вероятно нач. на XIX в.

3. Табл. 1.3. Лула. Яма № 3 в кв. II 4.  
Фрагментирана чашка. Червена. Печат:  
Възможно четене لنى  
[leni] непреведен.  
XIX в.

4. Табл. 1.4. Лула. Яма № 3 в кв. II 4.  
Запазена част от чашката. Червена.  
XIX в.

5. Табл. 1.5. Лула. Яма № 5 в кв. II 3.  
Добре запазена. Червена. Печат: Възможно  
четене اورف [orf] непреведен  
Вт. пол. на XIX в.

6. Табл. 1.6. Лула. Яма № 5 в кв. II 3.  
Добре запазена. Червена. Печат: يكتا  
[yekta] един единствен, несравним, изключителен.

Вт. пол. на XIX в.

7. Табл. 1.7. Лула. Яма № 5 в кв. II 3.  
Фрагментирана тръбичка. Червена.  
Вт. пол. на XIX в.

8. Табл. 1.8. Лула. Яма № 5 в кв. II 3.  
Фрагментирана чашка. Червена. Печат:  
على [ali] висок, възвишен, извисен.  
Вт. пол. на XIX в.

9. Табл. 1.9. Лула. Яма № 5 в кв. II 3.  
Фрагментирана чашка. Червена.  
Вт. пол. на XIX в.

10. Табл. 1.10. Лула. Яма № 5 в кв. II 3.  
Фрагментирана чашка. Червена. Печат: с  
лошо качество. Възможно четене صتالى  
[satali] непреведен.  
Вт. пол. на XIX - нач. XX в.

11. Табл. 1.11. Лула. Яма № 5 в кв. II 3.  
По-голямата част от тръбичката липсва.  
Червена.  
Вероятно вт. пол. на XIX в.

12. Табл. 1.12. Лула. Яма № 5 в кв. II 3.  
Добре запазена. Червена. Печат: يكتا  
[yekta] един единствен, несравним, изключителен;  
втори печат - изображение наподобяващо мида.  
XIX в.

13. Табл. 1.13. Лула. Яма № 5 в кв. II 3.  
По-голямата част от чашката липсва. Червена.  
XIX в.

14. Табл. 2.14. Лула. Яма № 5 в кв. II 3.  
Чашката липсва. Червена.  
XIX в.

15. Табл. 2.15. Лула. Яма № 5 в кв. II 3.  
Фрагментирана чашка. Червена.  
Вероятно XIX в.

16. Табл. 2.16. Лула. Яма № 5 в кв. II 3.  
Фрагментирана чашка. Червена. Печат: Въз-

- можно четене صتالى [satalı] непреведен.  
Вероятно XIX в.
17. Табл. 2.17. Лула. Яма № 5 в кв. II 3.  
Фрагментирана чашка. Жълто-кафява. Печат: Неопределен.  
Вероятно вт. пол. на XVIII в.
18. Табл. 2.18. Лула. Яма № 5 в кв. II 3.  
Фрагментирана чашка, по-голямата част от тръбичката липсва. Червена.  
Вероятно XIX в.
19. Табл. 2.19. Лула. Яма № 5 в кв. II 3.  
Фрагментирана чашка, тръбичката липсва. Червена.  
Вероятно XIX в.
20. Табл. 2.20. Лула. Яма № 5 в кв. II 3.  
Фрагментирана чашка и тръбичка. Червена.  
Вероятно XIX в.
21. Табл. 2.21. Лула. Яма № 5 в кв. II 3.  
По-голямата част от чашката липсва. Червена. Печат: Възможно четене لنى [lenı] непреведен.  
Вт. пол. на XIX в.
22. Табл. 2.22. Лула. Яма № 5 в кв. II 3.  
Запазена част от чашката. Червена.  
Вероятно вт. пол. XIX в.
23. Табл. 2.23. Лула. Яма № 5 в кв. II 3.  
Запазена част от тръбичката. Червена. Печат: یکتا [yekta] *еди, единствен, несравним, изключителен*.  
Вероятно вт. пол. на XIX в.
24. Табл. 2. 24. Лула. Яма № VIII в кв. Г'3 - II'3. Фрагментирана чашка. Червена.  
XIX в.
25. Табл. 2. 25. Лула. Яма № VIII в кв. Г'3 - II'3. Запазена част от чашката, тръбичката липсва. Червена.  
XIX в.
26. Табл. 2. 26. Лула. Яма № VIII в кв. Г'3 - II'3. Малък фрагмент. Оранжева.
27. Табл. 3. 27. Лула. Насип в кв. Г'1.  
Фрагментирана чашка. Червена.  
Вт. пол. на XIX в.
28. Табл. 3. 28. Лула. Насип в кв. Г'1.  
Фрагментирана тръбичка. Червена.  
Вероятно вт. пол. на XIX - нач. XX в.
29. Табл. 3. 29. Лула. Насип в кв. Г'1.  
Фрагментирана чашка. Червена.  
Вероятно вт. пол. XIX - нач. XX в.
30. Табл. 3. 30. Лула. Насип в кв. Г'1.  
Тръбичката липсва. Черна.  
Вт. пол. XIX - нач. XX в.
31. Табл. 3. 31. Лула. Насип в кв. Г'1.  
Фрагментирана чашка и тръбичка. Червена.  
Вероятно вт. пол. XIX - нач. XIX в.
32. Табл. 3. 32. Лула. Насип в кв. Г'1.  
По-голямата част от чашката липсва. Червена.  
Вероятно вт. пол. XIX - нач. XX в.
33. Табл. 3. 33. Лула. Насип в кв. Г'1.  
Запазена част от чашката. Черна.  
Вероятно вт. пол. XIX в.
34. Табл. 3. 34. Лула. Насип в кв. Г'1.  
Чашката липсва. Червена.  
Вт. пол. XIX в.
35. Табл. 3. 35. Лула. Насип в кв. Г'1.  
По-голямата част от чашката липсва, фрагментирана тръбичка. Червена.  
Вт. пол. XIX в.
36. Табл. 3. 36. Лула. Насип в кв. Г'1.  
Фрагментирана тръбичка. Червена.  
XIX в.
37. Табл. 3. 37. Лула. Насип в кв. Г'1.  
Фрагментирана чашка. Червена.

XIX в.

38. Табл. 3. 38. Лула. Насип в кв. Г 1.  
По-голямата част от чашката липсва.  
Червена.  
XIX в.

39. Табл. 4. 39. Лула. Насип в кв. Г 1.  
Фрагментирана чашка. Червена.  
XIX в.

40. Табл. 4. 40. Лула. Насип в кв. Г 1.  
Фрагментирана чашка. Червена.  
XIX в.

41. Табл. 4. 41. Лула. Насип в кв. Г 1.  
Фрагментирана чашка. Червена.  
XIX в.

42. Табл. 4. 42. Лула. Насип в кв. Г 1.  
Фрагментирана чашка и тръбичка.  
Червена.  
XIX в.

43. Табл. 4. 43. Лула. Насип в кв. Г 1.  
Фрагментирана чашка. Червена.  
XIX в.

44. Табл. 4. 44. Лула. Насип в кв. Г 1.  
По-голямата част от чашката липсва. Чер-  
вена.  
XIX в.

45. Табл. 4. 45. Лула. Насип в кв. Г 1.  
Тръбичката липсва. Червена.  
XIX в.

46. Табл. 4. 46. Лула. Насип в кв. Г 1.  
Фрагментирана чашка, тръбичката липсва.  
Червена.  
XIX в.

47. Табл. 4. 47. Лула. Насип в кв. Г 1.  
Фрагментирана чашка и тръбичка.  
Червена.  
XIX в.

48. Табл. 4. 48. Лула. Насип в кв. Г 1.

Фрагментирана чашка. Червена.  
Вероятно XIX в.

49. Табл. 4. 49. Лула. Насип в кв. Г 1.  
Фрагментирана чашка. Червена.  
Вероятно кр. XVIII - нач. XIX в.

50. Табл. 4. 50. Лула. Насип в кв. Г 1.  
По-голямата част от тръбичката липсва.  
Червена. Печат: изображение, наподобява-  
що мида.  
Вероятно вт. пол. XIX в.

51. Табл. 4. 51. Лула. Насип в кв. Г 1.  
Чашката липсва. Червена.  
Вероятно XIX в.

52. Табл. 4. 52. Лула. Насип в кв. Г 1.  
Чашката липсва. Червена. Печат: Вероятно  
изписване درجما; втори печат - изображе-  
ние, наподобяващо мида.  
Вероятно вт. пол. XIX в.

53. Табл. 4. 53. Лула. Насип в кв. Г 1.  
Фрагментирана тръбичка, чашката липсва.  
Червена.  
XIX в.

54. Табл. 5. 54. Лула. Насип в кв. Г 1.  
Чашката липсва. Червена.  
Вероятно XIX в.

55. Табл. 5. 55. Лула. Насип в кв. Г 1.  
Чашката липсва. Червена.  
XIX в.

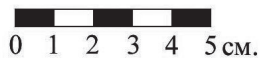
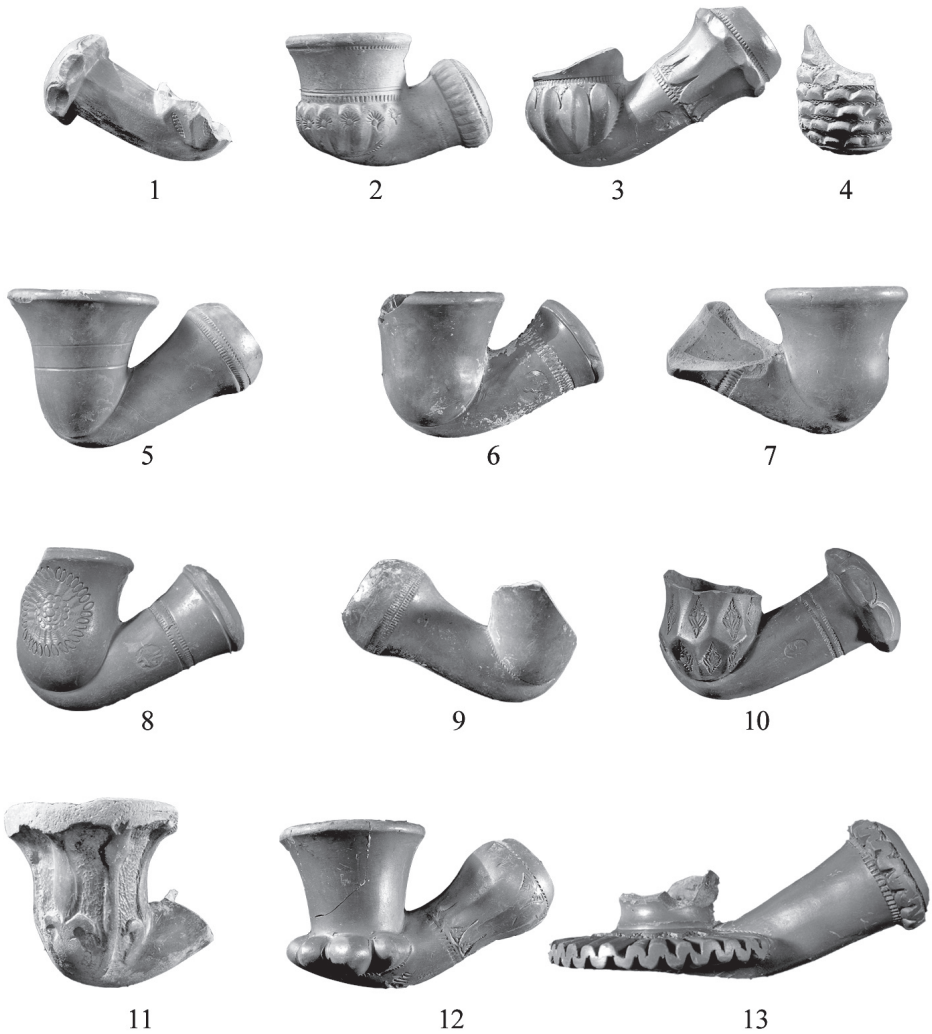
56. Табл. 5. 56. Лула. Насип в кв. Г 1.  
Чашката липсва. Червена.  
Вероятно XIX в.

57. Табл. 5. 57. Чашка за наргиле. Насип в  
кв. Г 1. Фрагментирана. Червена.  
Вероятно XIX в.

58. Табл. 5. 58. Лула. Насип в кв. Г 2.  
Фрагментирана чашка. Червена.  
Вт. пол. на XIX в.

59. Табл. 5. 59. Лула. Насип в кв. Г`2.  
Фрагментирана чашка. Червена.  
Вт. пол. на XIX в.
60. Табл. 5. 61. Лула. Насип в кв. Г`2.  
Фрагментирана чашка. Червена. Печат:  
عورمان اوغلو [Avermam Oglu] *син на Аверман*.  
Вт. пол. на XIX в.
61. Табл. 5. 61. Лула. Насип в кв. Г`2.  
Фрагментирана чашка. Червена. Печат: с  
лошо качество, нечетим.  
Вт. пол. на XIX в.
62. Табл. 5. 62. Лула. Насип в кв. Г`2.  
Фрагментирана чашка. Червена.  
Вт. пол. на XIX в.
63. Табл. 5. 63. Лула. Насип в кв. Г`2.  
Фрагментирана чашка. Червена.  
Вт. пол. на XIX в.
64. Табл. 5. 64. Лула. Насип в кв. Г`2.  
Фрагментирана чашка. Червена. Печат:  
Стилизирано изображение на цвете.  
Вт. пол. на XIX в.
65. Табл. 5. 65. Лула. Насип в кв. Г`2.  
Фрагментирана чашка. Червена.  
Вт. пол. на XIX в.
66. Табл. 5. 66. Лула. Насип в кв. Г`2.  
Добре запазена. Светло-кафява. Печат:  
ششان вероятно [şaşan] непреведен  
Нач. на XIX в.
67. Табл. 6. 67. Лула. Насип в кв. Г`2.  
Фрагментирана чашка. Червена.  
Вт. пол. на XIX в.
68. Табл. 6. 68. Лула. Насип в кв. Г`2.  
По-голямата част от тръбичката липсва.  
Червена.  
Вт. пол. на XIX в.
69. Табл. 6. 69. Лула. Насип в кв. Г`2.  
Фрагментирана чашка. Червена. Печат:  
مصطفى [Mustafa] *Мустафа*.
70. Табл. 6. 70. Лула. Насип в кв. Г`2.  
Фрагментирана тръбичка. Червена.  
Вт. пол. на XIX в.
71. Табл. 6. 71. Лула. Насип в кв. Г`2.  
Фрагментирана тръбичка, чашката липсва.  
Червена.  
Вт. пол. XIX в.
72. Табл. 6. 72. Лула. Насип в кв. Г`4.  
Фрагментирана чашка. Червена.  
Вероятно кр. XVIII - нач. XIX в.
73. Табл. 6. 73. Лула. Насип в кв. I 1.  
Чашката липсва. Червена. Печат: على [Ali]  
*Али*  
Вт. пол. на XIX в.
74. Табл. 6. 74. Лула. Насип в кв. I 5.  
Фрагментирана чашка, по-голямата част от  
тръбичката липсва. Бежова.  
XVIII в.
75. Табл. 6. 75. Лула. Насип в кв. II`2.  
Фрагментирана чашка. Червена. Печат:  
على [Ali] *Али*.  
Вероятно кр. XVIII - нач. XIX в.
76. Табл. 6. 76. Лула. Насип в кв. II`2.  
По-голямата част от чашката липсва, фраг-  
ментирана тръбичка. Червена.  
Вероятно вт. четв. на XVIII в.
77. Табл. 6. 77. Лула. Насип в кв. II`3.  
По-голямата част от чашката липсва.  
Червена.  
Вт. пол. на XIX в.
78. Табл. 6. 78. Лула. Насип в кв. II`3.  
По-голямата част от чашката липсва.  
Червена. Печат: с лошо качество.  
Възможно четене نش [neş] *израстващ,*  
*силен, даващ живот*.  
Вт. пол. на XIX в.

Таблица 1



Лули от яма № III в кв. II 4 (кат. № 1-4) и яма № V в кв. II 3 (кат. № 5-13)

Таблица 2



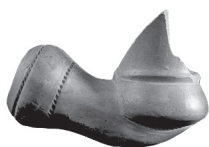
14



15



16



17



18



19



20



21



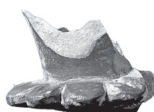
22



23



24



25



26



Лули от яма № V в кв. П 3 (кат. №14-23) и яма № VIII в кв. Г'3 - П'3 (кат. № 24-26)

Таблица 3



27



28



29



30



31



32



33



34



35



36



37



38



Лули от насип в кв. Г 1

Таблица 4



39



40



41



42



43



44



45



46



47



48



49



50



51



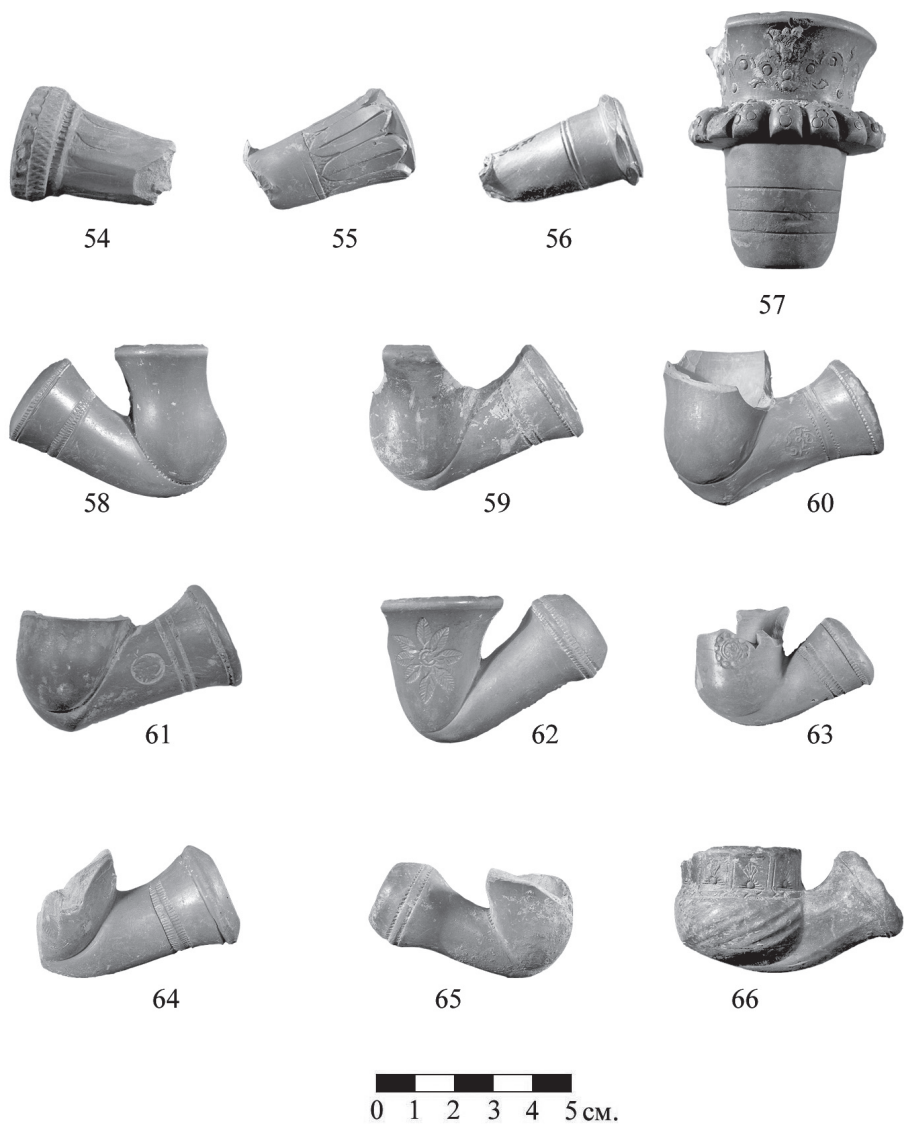
52



53

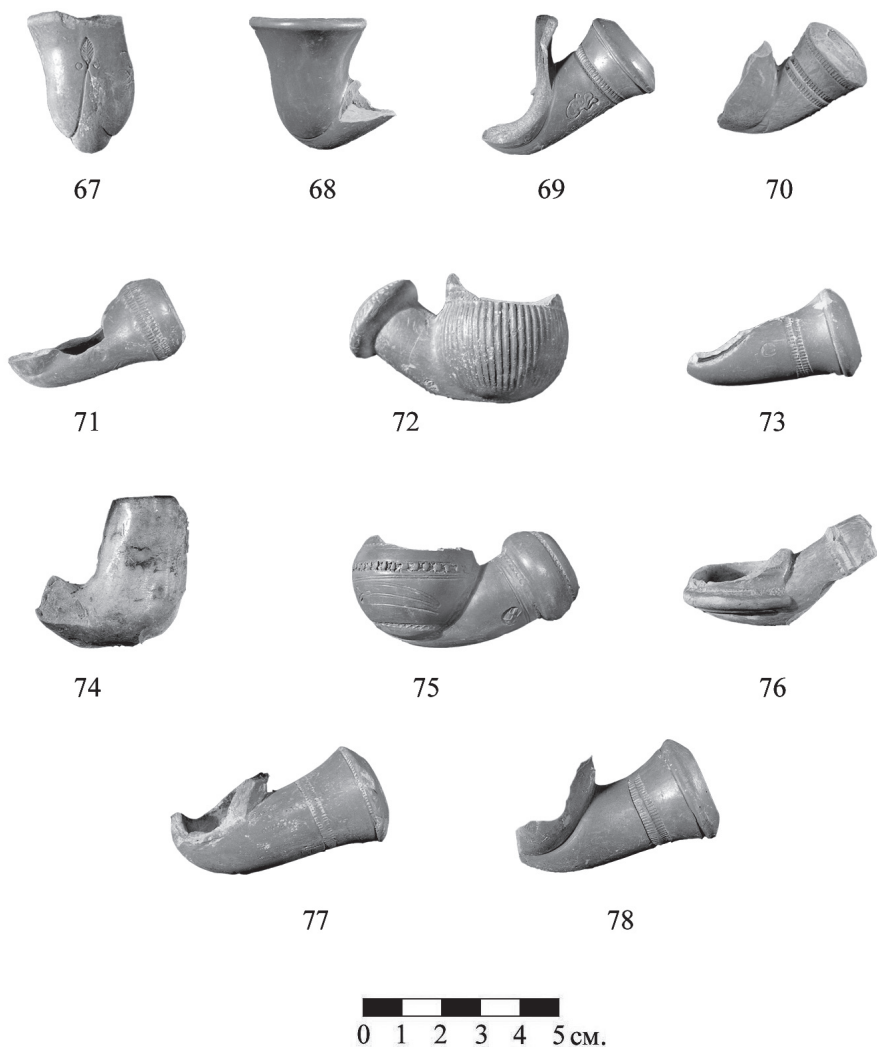


Лули от насип в кв. Г 1



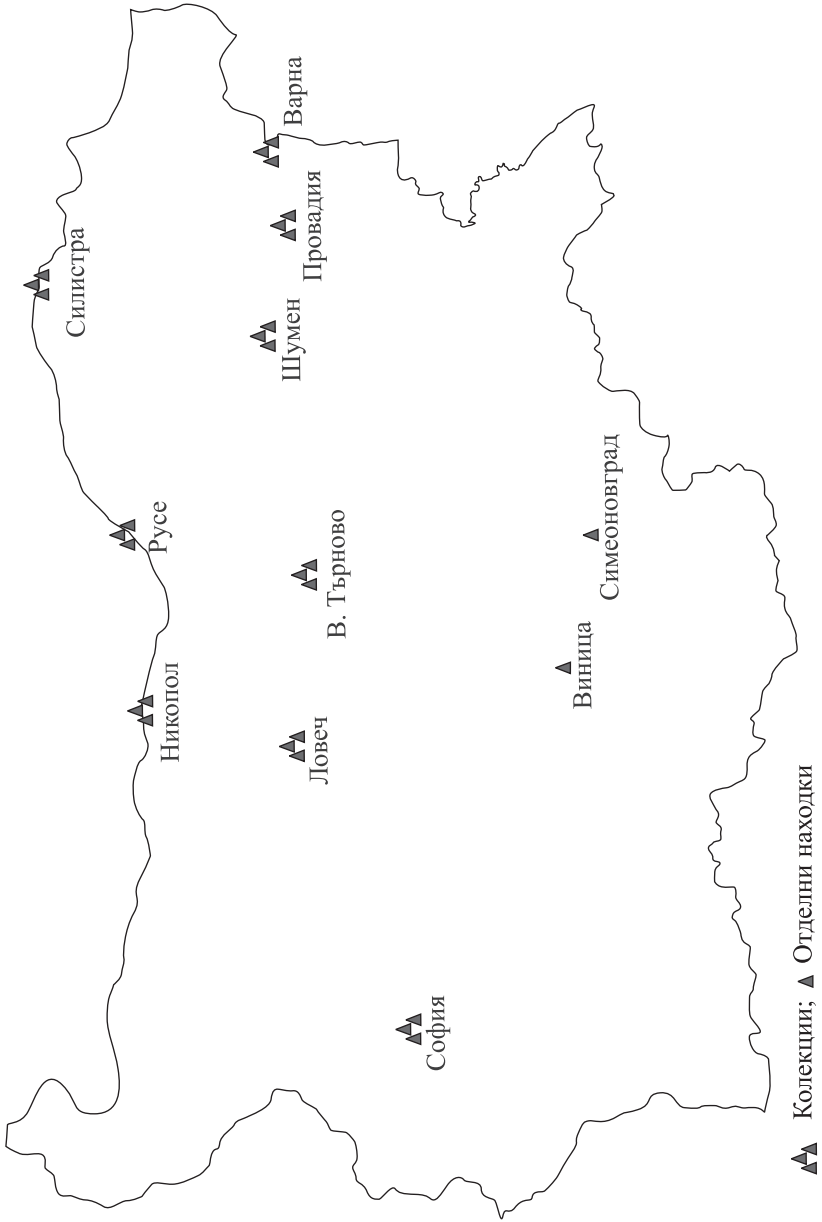
Лули и чашка за наргиле (кат. № 57) от насип в кв. Г 1  
(кат. № 54-57) и лули от насип в кв. Г 2 (58-66)

Таблица 6

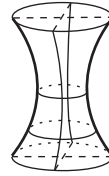
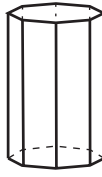


Лули от насип в кв. Г`2 (кат. № 67-71) и лули от насип в различни квадрати (кат. № 72 - кв. Г`4; № 73 - кв. I 1; № 74 - кв. I 5; № 75 и 76 - кв. II`2; № 77 и 78 - кв. II`3)

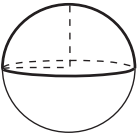
Разпространение на керамични лули на територията на България



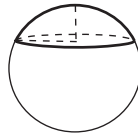
Стереометрични форми



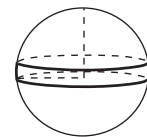
Кръгов пресечен конус    Правилна призма    Прост хиперболоид



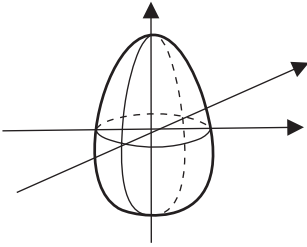
Полусфера



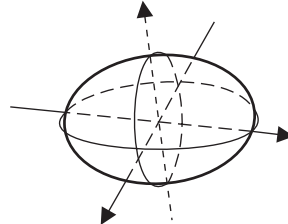
Кълбов свод



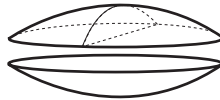
Кълбов пояс



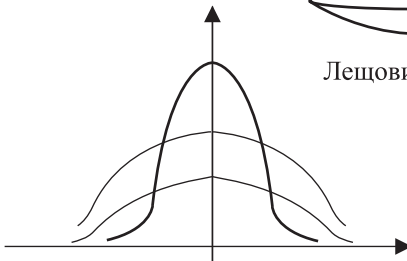
Овоид



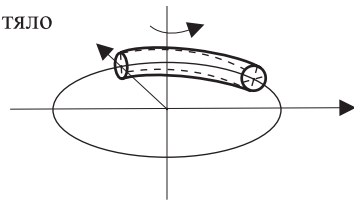
Елипсоид



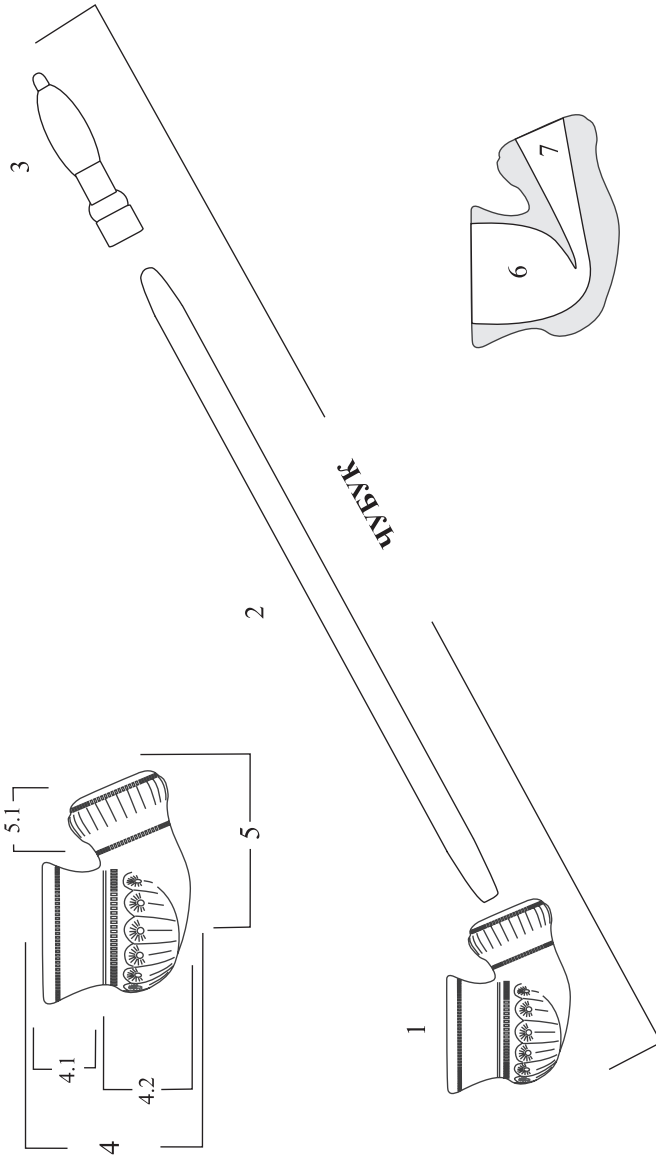
Лещовидно тяло



Камбановидна крива

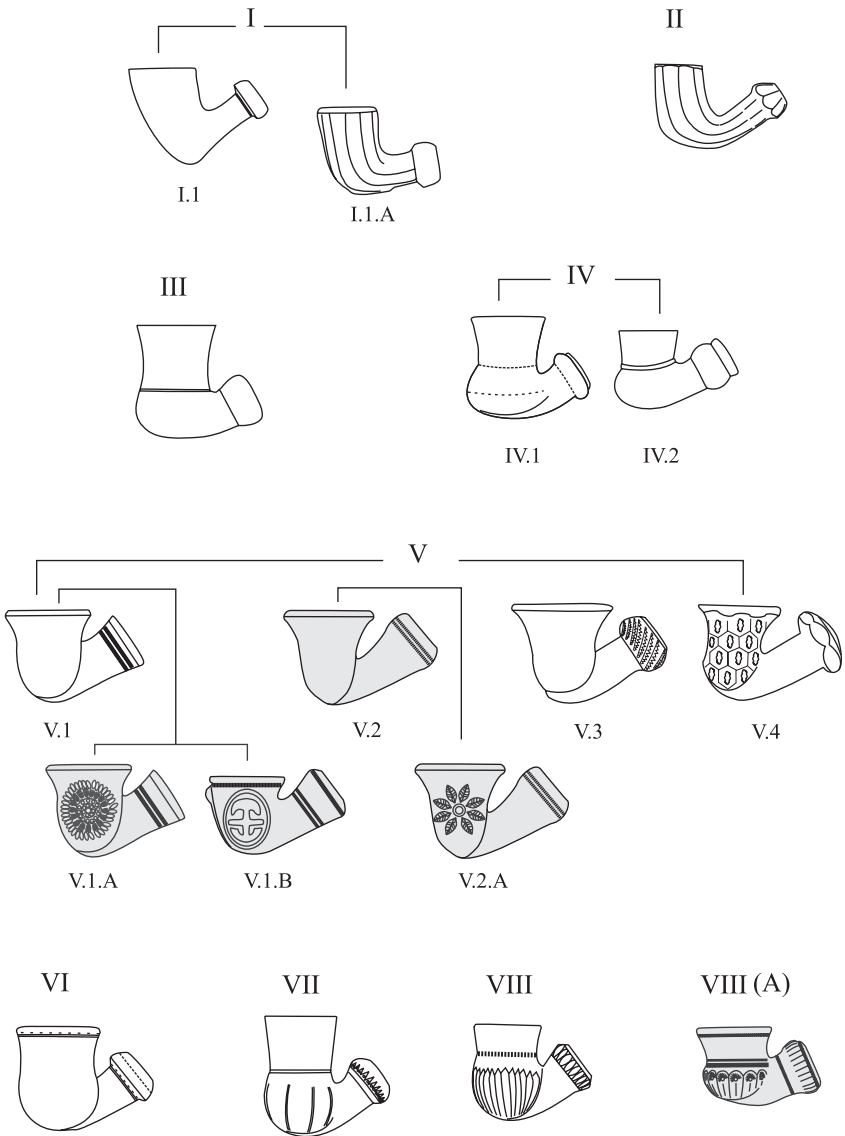


Тор

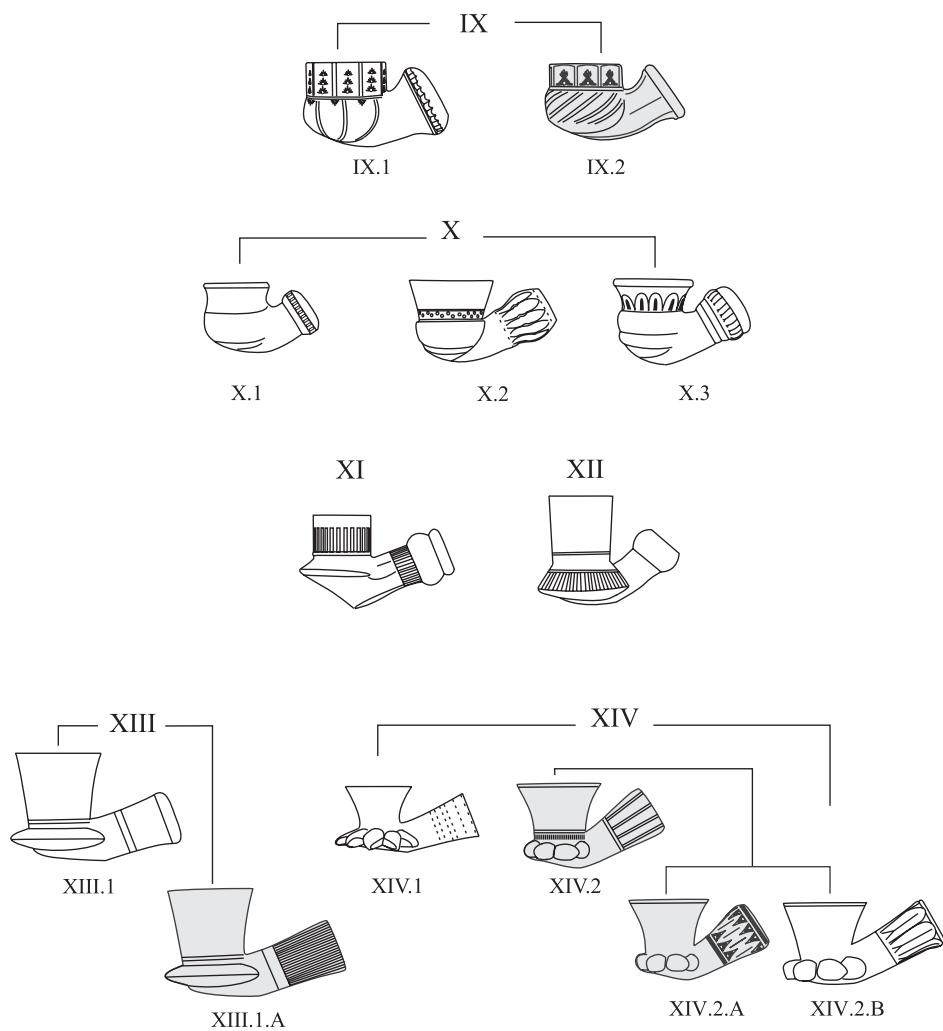


1. Керамична лула (глава); 2. Филтър; 3. Наустник (мундшук); 4 Чашка; 4.1 Коронка  
4.2. Основа; 5. Тръбичка; 5.1. Накрайник; 6. Огнище; 7. Димен канал.

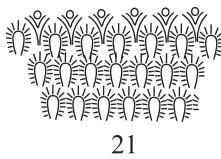
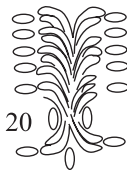
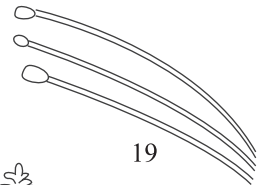
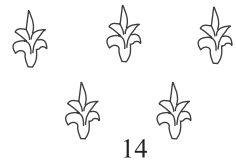
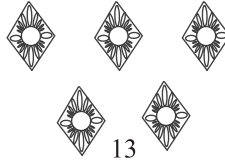
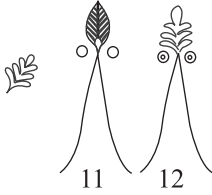
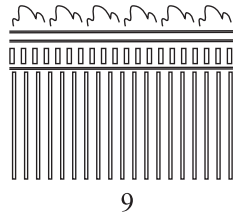
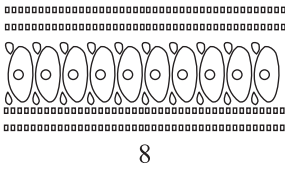
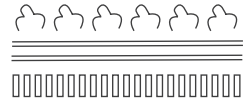
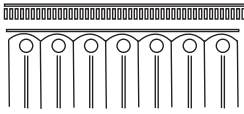
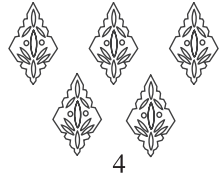
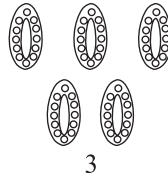
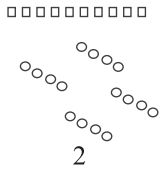
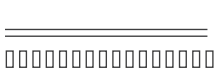
Типология



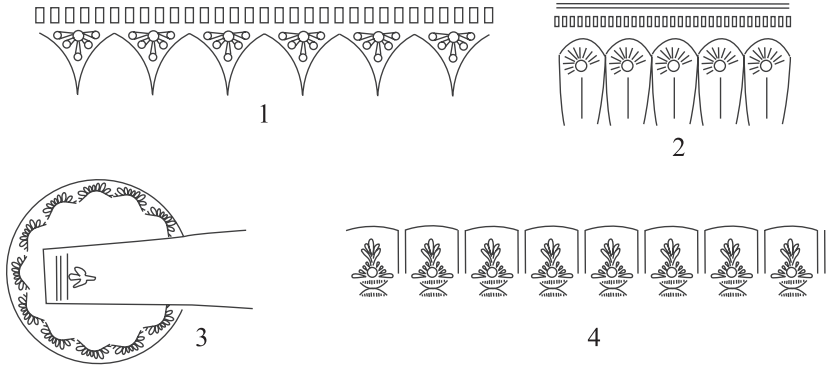
Типология



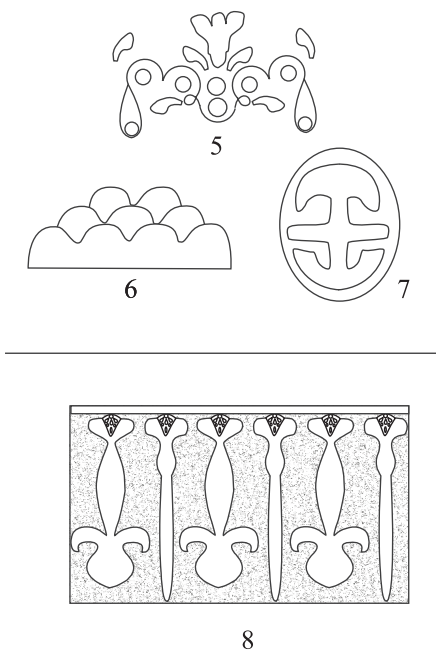
Врязана украса по чашките



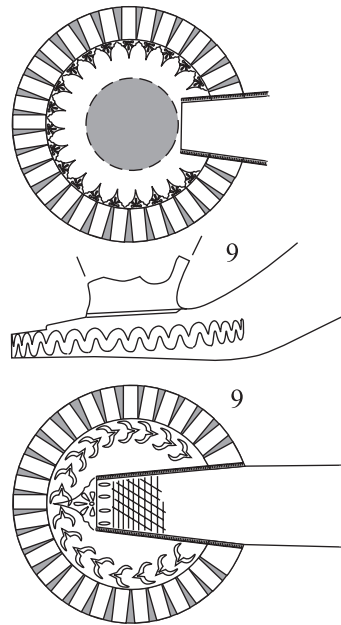
Врязана украса по чашките



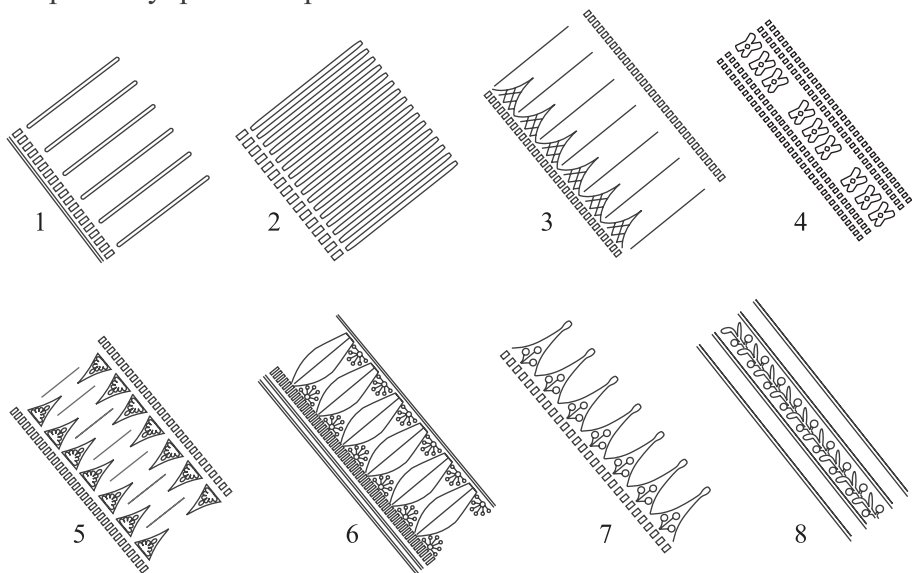
Релефна украса по чашките



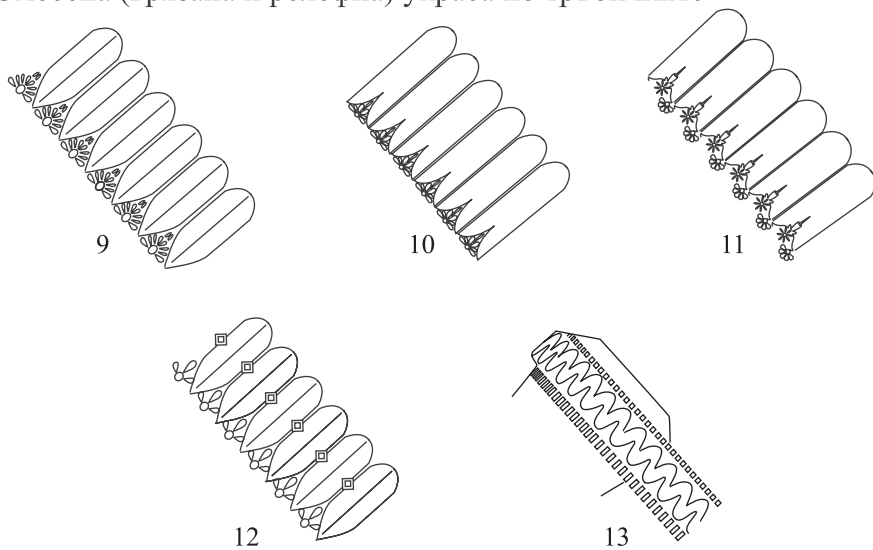
Смесена (врязана и релефна) украса по чашките



Врязана украса по тръбичките



Смесена (врязана и релефна) украса по тръбичките



Печати



1



2



3



4



5



6



7



8



9



10



11



12



13



14



15



16



17



16



Миниатюра от първата четвърт на XIX в.  
По: Robinson, R. 1985, PL 43

# CERAMIC PIPES FROM “SEXSAGINTA PRISTA” END OF 18<sup>th</sup> - BEGINNING OF 20<sup>th</sup> CENTURY

(Summary)

The antique castle “Sexsaginta Prista” is situated on natural hill northwest from the outflow of “Russenski Lom” river below the oldest quarter of today’s town of Ruse. At the end of year 2004 in the Army’s Club yard located on the part of the castle’s plot began foundation works for hotel’s building. The working process has revealed remains from the Late Iron Age period to the beginning of 20<sup>th</sup> century. That imposed a cessation from the building activities. During the year 2005 and 2006 rescue archeological excavations have been performed in the working area.

The ceramic pipes pertain to the latest cultural period from the end of 18<sup>th</sup> to the beginning of 20<sup>th</sup> century. At that time the parcel fell among two Muslim’s neighborhood. Some of the pipes (25 pieces) have been discovered in ground pits and the others 52 pieces in a ground mound built up most likely during the ground leveling in the 19<sup>th</sup> century or during excavations in the 20<sup>th</sup> century.

Six of all 77 pipes (8%) have been dated from the 18<sup>th</sup> century, and the rest 71 pipes (92%) from the 19<sup>th</sup> century to the beginning of the 20<sup>th</sup> century. Most numerous are the pipes type V, 36 pieces or 47% (Appendix 4). They are dated from the second half of 19<sup>th</sup> century to the beginning of 20<sup>th</sup> century. The second numerous group is the type XIII and XIV which contain 17 pipes or 22% (App.5). They are dated from the 20’s of the 19<sup>th</sup> century to the end of the century. One pipe represents a new design which temporarily is numbered as type VIII (A) (App.4) and subtype IX.B (App.5). They are dated from the beginning of 19<sup>th</sup> century. The rest 22 pipes are not included in the typological classification because of fragmentary condition. They are dated indirectly on the basis of formal and technological signs.

Significant numbers of pipes are decorated. The decoration technologies are two: Engraved (App. 6.1-22, App. 7.1-4, App. 8.1-8), in relief (App. 7.5-7) and mixed (engraved and in relief, App. 7.9, App. 8.8-13).

Twenty pipes or 26% of all are sealed with a stamp of the craftsman (App.9). Four of them are signed with personal names (App. 9.1-4) and five of them are written out with symbolic words (App.9.5-9). Six seals are transcribed but at that time they are not translated (App. 9.10-15). On the rest three seals are stamped undetermined stylistic images (App. 9.16-18).

The statistics show that during the 19<sup>th</sup> century in town of Ruse the most used have been the pipes of type V, XIII and XIV which constituted 69% from all “Sexaginta Prista” finds excavated during the period of year 2005 and 2006. It is likely that they were among the most preferred smoking instruments at least for the Muslims population in the town to the last quarter of 19<sup>th</sup> century when the pipe’s craft gradually declined.