



**ГОДИШНИК  
НА НАЦИОНАЛНИЯ  
АРХЕОЛОГИЧЕСКИ МУЗЕЙ**

**11**

**2007**

**Главен редактор:** Дочка Аладжова

**Редакционна колегия:** Георги Китов (зам.-главен редактор), Лиляна Перничева, Христо Прешленов, Милена Тонкова, Георги Кузманов, Людмила Дончева, Николай Овчаров, Иван Сотиров, Красимира Карадимитрова

**Технически редактор:** Мирена Славова

**Преводач:** Татяна Стефанова

**Editor-in-Chief:** Dochka Aladzhova

**Editorial Board:** Georgi Kitov (Deputy-Editor-in-Chief), Lilyana Pernicheva, Hristo Preshlenov, Milena Tonkova, Georgi Kuzmanov, Lyudmila Doncheva, Nikolai Ovcharov, Ivan Sotirov, Krassimira Karadimitrova

**Corrector:** Mirena Slavova

**Translator:** Tatiana Stefanova

© Национален Археологически институт и музей – БАН, 2007

---

Книгата е подготвена за печат и отпечатана от:



В. Търново (062) 600 650

e-mail: [faber@abv.bg](mailto:faber@abv.bg)

## Депта за дарове и дарове от късножелязната епоха от светилището при Бабяк, Западни Родопи

Милена Тонкова

Изучаването на тракийските скални светилища напредна значително през последните години. В резултат на археологически разкопки, сондажни проучвания и теренни обхождания, те са вече многобройни на археологическата карта на България (Domaradzki 1986; Domaradzki 1994; Домарадски и др. 1999, 15–19; Домарадски 2002; Gotzev 1994; Gotsev 2004; Марков, Гоцев, Янков 2004; Gotzev 2005; Кисьов 1998; Кисьов 1990; Христов 2000; Leshtakov 2002; Nekhrizov 2005). На този фон, култовият обект при Бабяк<sup>1</sup> остава и досега най-значителното скално светилище, проучвано чрез археологически разкопки в България. То предоставя рядката възможност да се документират останките от ритуалните практики на траките в продължение на близо 1500 г., образуващи на места културни напластявания с дебелина до три метра.

Светилището е локализирано от Люба Огненова през 1957 г. Тя посещава връх Бабяшка чука преди строежа на телевизионната кула, който унищожава впоследствие централната част на светилището. При огледа е регистрирана купчина фрагменти от оброчни плочки, струпани на върха (Огненова 1959, 88). Публикувани са две оброчни плочки от светилището – на Зевс и Хера (Рибарова 1972) и на тракийска богиня, интерпретирана като Бендида–Хера (Огненова 1959). Археологическото проучване на светилището, започнато през 1983 г. от Мечислав Домарадски, продължи до 1996 г. под ръководството на Милена Тонкова и Алексей Гоцев. В отделни археологически кампании взеха участие Илия Кулов и Румен Миков.

М. Домарадски разглежда някои от най-важните проблеми на топографията, на общата стратиграфия на културните напластявания, на характеристиката на депата за дарове и в частност на редиците и струпванията от ломени камъни с находки от късножелязната епоха на светилището при Бабяк, коментира различни категории вотивни предмети и хронологията на някои от тях в ред обобщителни статии (Domaradzki 1986; Домарадски 1990; Domaradzki 1994), и най-вече в обстойната публикация на резултатите от първите археологически кампании (Домарадски и др. 1999, 64–73). Негов принос е и новата датировка и интерпретация на богато орнаментираната керамика в стил Цепина, характерна за светилището, която той отнася към началото на късножелязната епоха, наричайки я “тракийска култова керамика” (Домарадски 1990, 39; Домарадски и др. 1999, 25). Той подчертава ролята на светилището при Бабяк в системата на тракийските светилища като го свързва с бесите. А. Гоцев анализира ритуалните практики и даровете от първия археологически хоризонт на посещаване на светилището от ранножелязната епоха, различни структури от късножелязната епоха, организацията на свещеното пространство, както и депата за дарове в контекста на култовите места от Западните Родопи (Gotzev 1994; Gotzev 1995; Gotsev 2004; Марков и др. 2004; Gotzev 2005). Някои от по-важните резултати от последните археологически кампании също са представени накратко (Тонкова, Гоцев 1999).

Цел на настоящата статия е да се представят и анализират различни структури и находки от късножелязната епоха, да се реконструират отделни аспекти на ритуалите, практикувани в свети-

<sup>1</sup> Светилището се намира на 12 км на северозапад от Белица. Разположено е на възвишение със заравнена била част. Културните напластявания са силно нарушени от иманярски изкопи. Пръстта е черна “мазна”. По периферията на възвишението са видими струпвания от ломени камъни с материали. Останките са от ранножелязната, късножелязната и римската епоха. В един участък са разкрити керемиди от разрушена постройка вероятно от римската епоха. Характеристиките на керамичния комплекс от светилището в м. Темлишко са аналогични на тези от светилището при Бабяк, т.е. те са съществували едновременно.

лицето на базата на археологическите ситуации и вотивните предмети, да се потърси отговор на въпроса кои са божествените сили, на които са поднасяни даровете в светилището при Бабяк.

Светилището при Бабяк (обр. 1) заема връх с надморска височина 1653 м, който доминира околността и има неограничена видимост към цялата Разложка котловина до Предела, северните склонове на Пирин, и източните на Рила, към далечни плата и върхове на Западните Родопи. Разположението му прави възможен предполагаем контакт (чрез огън и дим) със селища и светилища, разположени върху видимите склонове и върхове на околните планини. Съществува пряка визуална връзка с тракийското светилище в м. Столоватец при Разлог (Домарадски и др.1999, 16), както и с новооткрито светилище, съвременно на това при Бабяк, в м. Темлицко на север от Белица, в Рила.

Билото на връх Бабяшка чука има две кулминации – Голямата, която е най-висока и на която е разположена телевизионната кула, и по-ниска, т. нар. Малко възвишение, разположена северно от нея (обр. 2). Те са свързани с малка седловина, където са най-значителните културни напластявания на светилището. Археологическите останки покриват площ от повече от 12 ха. Светилището е посещавано през ранножелязната и през късножелязната епоха, през римската епоха и през късната античност (Домарадски и др.1999, 18, 64–65). В началото връхът е бил изцяло скалист. Свидетелство за това са най-ранните олтари (глинени замазки) и дарове (фрагменти от съдове), които лежат върху самата скала (обр. 3). Съществуващият сега земен слой е свързан до голяма степен с човешка дейност, а културните напластявания, образувани от останките от жертвоприношенията, достигат на места до три метра.

Топографията на следите от посещаването на светилището се променя през различните периоди на съществуването му през I хил. пр. Хр. Най-изявени са културните останки от два периода на разцвет на светилището – през втората фаза на ранножелязната епоха и през периода от втората половина на III в. пр. Хр. и през II в. пр. Хр. Всички структури, които са открити до сега – каменни редици и струпвания, ритуални ями, олтари от глина, са следи от основната ритуална дейност – поднасянето на дарове. Досега не са открити останки от постройки, поне що се отнася до предримската епоха. Според досегашните наблюдения, първите следи от каменно ограждане на Малкото възвишение датират от ранножелязната епоха. По-късно през същата епоха, то е изоставено и затрупано, и светилището остава дълго време без ограждане от камък. Едва през късножелязната епоха, и то по-вероятно, в периода III–II в. пр. Хр., светилището е оградено отново с лека каменна стена в централната и северната си част (двете кулминации).

Археологическите проучвания бяха съсредоточени върху терена северно и южно от Голямата кулминация на площ от около 4 дка (обр. 4). Изводите в настоящата статия се опират главно на резултатите от разкопките на автора, проведени на т. нар. Малко възвишение (обр. 5), където проучваната площ е около 1000 кв. м. В този северен сектор на светилището са установени два основни културни пласта. Първият е от ранножелязната епоха, а вторият от късножелязната епоха, като с най-многобройни материали е представен разцвета на светилището през последните столетия на I хил. пр. Хр. В този участък на светилището се срещат и материали от римската епоха и късната античност. Документираната досега, оградена с лека стена (перибол), площ на светилището върху Малкото възвишение е около 2,5 дка.

*Каменно ограждане и депа за дарове от ранножелязната епоха.* Според досегашните проучвания, началото на посещаването на светилището се отнася към IX в. пр. Хр., като най-значителните останки от първия период на неговия разцвет са от втората фаза на ранножелязната епоха (Gotzev 1994, 267; Gotzev 1995, 242; Домарадски и др.1999, 72). Културните напластявания от това време достигат 1,50 м и обхващат цялата периферия на Малкото възвишение. Към този период се отнасят първите олтари от глина (замазки) с различни форми и размери, с най-голяма концентрация в югозападния участък на Малкото възвишение. Откритият там многослоен глинен олтар може да се счита за централен през тази епоха. В този сектор са документирани най-старите редици от големи грубо обработени каменни блокове, разположени по ръба на склона, които, освен че укрепват склона, са и най-вероятно най-ранните оградни стени на светилището (Gotzev 1994, 267–268; Марков и др. 2004, 37; Gotsev 2004, 22; Gotzev 2005). Даровете през ранножелязната епоха са преди всичко фрагментирани керамични съдове, сред които значителен

брой с украса, малко на брой прешлени за вретено и тежести за стан. Сред керамичните форми се открояват паници и кантаросовидни съдове с разнообразна украса от шамповани кръгчета и връзани триъгълници, насечки и плитки канелюри, малки плътни букели (Gotzev 1995).

Проучването в други участъци на северозапад и на изток на Малкото възвишение показва, че останки от тази епоха покриват цялата му периферия. Потвърди се и хипотезата за съществуването на ранно оградане в тази част на светилището. На две места, в западната и в източната му периферия (квадрати В3, Н4-Н5), при изчерпване в дълбочина на напластяванията от ранножелязната епоха, върху самата скала, бяха открити отново редици от големи каменни необработени блокове, останки от ранния перибол. Важно е и друго наблюдение. В някакъв момент или с течение на времето, оградането е разрушено и/или изоставено, за което се съди от покриващия го на места до 1 м културен пласт от по-късни (но пак в рамките на ранножелязната епоха) фази на съществуване на светилището. Този факт, както и стратиграфската позиция на отделните комплекси (както в хоризонтален, така и във вертикален план) показва, че съществуват отделни фази в рамките на периода. Основните съоръжения, свързани с поднасянето на дарове са разположени в южната част на Малкото възвишение и вероятно са функционално свързани. Освен споменатите по-горе олтари от глина в югозападната му част, бяха открити и други позитивни и негативни структури. Това са: каменно струпване, документирано в югоизточната му част, и вкопано съоръжение с правоъгълна форма (яма или ров), в централната южна част. Струпването от ломени камъни (обр. 6), е с дължина 12 м и с ширина 1,50 м, с голяма концентрация на керамични фрагменти, животински кости, няколко прешлена за вретено. Вкопаното съоръжение с правоъгълна форма (обр. 7), ориентирано север – юг, е с ширина 0,90 м, проучена дължина 1,90 м и дълбочина 0,40 м. Не може да се каже дали става въпрос за голяма яма или ров, тъй като съоръжението засега остава непроучено в южната си част. Пълнежът му е от черна, “мазна” пръст с останки от горели греди, фрагменти керамика и поставена на повърхността изцяло запазена чашка от късната фаза на ранножелязната епоха (обр. 8). Това съоръжение е разрушено от дъната на разположените в дъга ями от късножелязната епоха (обр. 7).

*Стена и депа за дарове от късножелязната епоха.* Вторият разцвет на светилището се отнася към късножелязната епоха, в различни етапи, на която се усвоява цялото проучвано пространство на Малкото възвишение. В стратиграфско отношение има само един участък (югоизточната периферия), в който е документирано прекъсване с предишната епоха. Хиатусът представлява жълт, пясъчлив пласт (нарочна трамбовка или естествен нанос), който разделя културните напластявания от двете епохи и помага за по-точни стратиграфски наблюдения. Там ритуалните практики се възобновяват едва във втората половина на III в. пр. Хр., но традицията във видовете депа за дарове се запазва. Секторът с негативните комплекси остава същият – дъната на ямите от късножелязната епоха разрушават споменатото правоъгълно съоръжение от предишния период (обр. 7). Даровете са поставяни отново в каменни струпвания, ями, около и върху глинени олтари, но също и в скалните процепи и ниши. През късножелязната епоха светилището отново е оградено с лека стена, която все още е видима на места върху терена.

Трасето на тази късна стена е проследено върху Голямата кулминация и Малкото възвишение. Останките на стената са идентифицирани в ниската източна част на Голямата кулминация, от което може да се съди, че огражда и най-високата част на светилището, с площ от 7 дка (Домарадски и др. 1999, 17, 65). На север, трасето на стената е документирано в цялата периферия на Малкото възвишение, като в северозападната част е разкрито на протежение на повече от 30 м (обр. 9). Стената е изградена от ломени камъни с видимо навсякъде вътрешно лице (обр. 9–12). Външното ѝ лице, позволяващо да се установи дебелината и от 1,30 м, е видимо само в един малък участък. От стената са запазени два до три реда камъни и само в един сектор от западната периферия – повече от три реда с височина 1,50 м. Стената не е фундирана. Тя стъпва върху пласт от ранножелязната епоха или, на други места, върху подравнени скалисти участъци. Когато среща голям скален къс тя прекъсва и започва отново от другата му страна. На места стената е разрушена. Така например, тя липсва в определен участък от източната периферия на Малкото възвишение (кв. Н4 – Н5), където е единственото достъпно място към него. Това обстоятелство не позволява да се провери наличието на предполагаем вход и прави невъзможен отговора на въпроса дали северния сектор

на светилището е достъпен от изток, или е в някаква степен вътрешен, “затворен” за светилището. Времето на изграждане на стената може най-общо да се свърже с посещаването на светилището през късножелязната епоха, като не е изключено нейното изграждане да е свързано с времето на най-голям разцвет на светилището през тази епоха – втората половина на III-II в. пр. Хр.

През този период култовите практики са организирани отново около олтари и в депа за дарове, представляващи каменни струпвания в редици или редуващи се пластове формиращи площадки, скални ниши “запечатани” с подредени дребни камъчета, ритуални ями, различни по форма еднослойни замазки или многослойни олтари от глина. Както беше споменато следи от постройки не са открити. На терена е открит малък брой гвоздеи, както функционални, така и декоративни, чието присъствие в депата и около тях все още търси обяснение.

**Каменните струпвания** са основните депа за дарове от късножелязната епоха. Най-значителното от тях покрива цялата западна и североизточна периферия на Малкото възвишение по протежение на повече от 50 м. В югоизточната периферия то е с ширина 6–8 м (участък, проучван от А. Гоцев) (Gotzev 1994, 268), като изтънява на север до 3 м (участък, проучван от М. Домарадски) (Домарадски и др. 1999, 66). Още по на север и североизток, вече с дебелина между 1 и 2 м, то продължава да следва периферията на склона, запълвайки пространството между стената и скалния участък, заемащ централната северна част на възвишението (обр. 10, 11). Струпването е образувано от ломени камъни с различни размери, най-вече малки и средни. Те са разположени в две, на места в повече, нива, без да бъдат подреждани. Между тях са открити стотици фрагменти керамика, голямо количество различни предмети, животински кости.

При проучването на отделни участъци са направени различни наблюдения върху начина на образуване на каменното струпване, позволяващи да се реконструират ритуалните практики. М. Домарадски предполага, че камъните са подреждани в последователни редици от запад на изток въз основа на установена закономерност в разпределянето на находките в няколко пояса в проучвания от него участък на струпването (Домарадски и др. 1999, 66).

Наблюденията върху продължението на струпването на север, в ивицата между стената и скалния участък, показват, че то по-скоро е образувано от аморфни хоризонтални пластове. Даровете са грижливо поставяни (в други случаи вероятно хвърляни) върху скалата, респективно върху реда камъни от горния слой на струпването, за да бъдат на свой ред покрити с камъни. Наличието на тънък земен слой между редовете би могло да бъде обяснено с цикличния характер на тези практики. В пръстта, наситена с фрагменти керамика, е трудно да се определи позицията на отделните предмети, т.е. да се отделят единичните от колективните находки. Затова, от голямо значение са наблюденията относно наличието на повторимост на групите или типовете предмети. В първия слой на струпването (срв. обр. 11), непосредствено до стената, беше документирана група от дарове, повтаряща се пет пъти – поднос, купа, тежест за стан, прешлен за вретено и желязно оръдие на труда (сърп или нож). В струпването в западната периферия на възвишението са открити почти всички накити, докато в това от източната периферия – повечето оръжия. Съществуването на повторимост на видовете дарове, както и на закономерности в групирането и в пространственото им разпределение, отразяващи конкретни ритуали, дава основание каменното струпване да се възприеме, като място на поднасяне на дарове, т.е. като олтар. Каменното струпване от късножелязната епоха е аналогично на описаното по-горе струпване от ранножелязната епоха. Това е свидетелство за наличието на континуитет в ритуалните практики през двете основни фази на съществуване на светилището, независимо от възможното затихване на дейността му в определени периоди от време.

**Скални процепи и ниши.** Описаният ритуал, свързан с каменното струпване, всъщност, имитира поднасянето на дарове в процепите и скалните ниши, басейни и платформи, образувани при ерозивните процеси на варовиковите скали (обр. 13). Депа от този тип са проучени главно на скалния участък в северната част на Малкото възвишение. Там културните напластявания са от 0,10 до 1 м в дълбочина. Скалните образувания, често с правилна форма, са интензивно използвани от човека. Те са запълнени с керамични фрагменти, с животински кости и други вотивни предмети, след което са “запечатани” в по-широката горна част с пласт от дребни ломени или плочести камъни.

**Каменна площадка от ломени камъни** беше открита в южната част на Малкото възвишение. Тя наподобява каменното струпване, но не е аморфна структура, а има правилна форма, близка в разрез до правоъгълник. Съставена е от няколко реда струпани ломени камъни с множество находки между тях. Може да се предположи, че редът на ритуалните действия е следният: върху глинена замазка (олтар) са хвърлени (положени) различни дарове – фрагменти от предварително счупени съдове, прешлени за вретено и тежести за стан, астрагалоси, кремък, малък къс от планински кристал, части от орнаментирани преносими огнища (т. нар. "кончета"), ножове и др.; те са затрупани с редове от камъни, които се редуват с тънки пластове сравнително хомогенна пръст с находки; последният, "запечатващ" ред е от най-големи камъни с размери до 30 см.

**Култови ями.** Участъкът с ямите се намира на юг и на югоизток от описаната каменна площадка. Те са с кошеровидна форма, с кръгъл отвор и със стесняващи се към дъното стени. Досега са проучени осем ями. Те пресичат глинени олтар, каменното струпване и вкопаното съоръжение с правоъгълна форма от ранножелязната епоха, описани по-горе (обр. 7, 8). Една от ямите е запълнена изцяло с множество големи ломени камъни и пълнеж от малко пръст с въглени, малко на брой фрагменти керамика, животински кости. Друга яма, проучена в южния профил на кв. Г6, представлява голям интерес с опозицията между кратеровиден съд, положен върху дъното си и друг съд, обърнат с дъното нагоре, както и с наличието на фрагменти от глинени замазки при устието на ямата и на пласт едри въглени на дъното ѝ. Съдовете са положени направо върху горящата жарава, ако се съди по червеникавите нюанси на ангобата на кратеровидния съд (Табло I, 1), която е с основен сребристо-сив цвят. Съдът се отнася към II в. пр. Хр. На запад от тази яма, бяха документирани дъната на други пет ями, формиращи дъга (обр. 7)<sup>2</sup>. Някои от тях пресичат описаното по-горе вкопано съоръжение от ранножелязната епоха. Интересно е, че както през ранножелязната, така и през късножелязната епоха (III–II в. пр. Хр.), в един и същ участък на светилището са налице аналогични вкопани съоръжения, имащи роля на места за поднасяне на дарове (олтари). И в двата случая са налице следи от горене (овъглени греди, жарава), т.е. става дума за ритуали с огън. Описаните аналогични археологически ситуации са показателни за наличието на приемственост в ритуала между двете фази на използване на светилището.

**Кръгъл олтар от глина.** Към най-добре представения с находки период от III–II в. пр. Хр. се отнася и откритият непосредствено на югозапад от Голямата кулминация (южен сектор на светилището) двуслоен глинени олтар (обр. 14, 16). Той е с кръгла форма с диаметър 1,10 м, с цилиндрично тяло с височина 0,30 м и перваз. Има две конструктивни нива. Горното представлява замазка с дебелина 3 см, положена върху подложка от чакъл с дебелина 5 см. Повърхността на замазката е добре огладена, опалена и има кафяв цвят. Върху нея беше открит слой от преотложени первази със скосен ръб. Долното ниво е на по-стария олтар. Той е изграден по същия начин. Подложката се състои от камъчета с размери 6–8 см. Под тях има дренаж от по-едри камъни с размери, достигащи 15–20 см, разположени върху самия терен. При направата на втората, по-късна замазка, цялото съоръжение е обмазано отвън с жълтеникава глина и добива цилиндрично тяло. Съществуването на два конструктивни периода в изграждането на олтара е многозначително за устойчивостта на ритуалните действия на едно и също място в дълъг период от време. Олтарът е свързан с редици от ломени камъни, развиващи се в южна посока. В района на олтара бяха открити множество находки от III–II в. пр. Хр., сред които и фрагменти от съдове от група Цепина. Най-важни за датирането на този контекст са фрагментите от гръцка чаша с релефна украса от палмети (обр. 17).

Описаните депа за дарове от светилището при Бабяк са познати и от други скални светилища от късножелязната епоха. Каменните струпвания с дарове са характерни по-скоро за светилищата от Централните и Западните Родопи. Поднасянето на дарове в скални процепи и ниши е често срещана практика в скалните светилища (Кисьов 1998, 34; Leshtakov 2002, 37). Ями, макар и рядко, също са регистрирани в отделни скални светилища (Domaradzki 1994, 81–82; Домарадски и др. 1999, 17, 19; Nekhrizov 2005). Що се отнася до кръглия глинени олтар с перваз, то аналогични

<sup>2</sup> *Развитието на този ямен комплекс в южна посока не беше проследено поради преустановените проучвания. Ако се съди от разположението на част от ямите, логично е да се предположи, че те са повече на брой, както и че са разположени в кръг.*

съоръжения са открити в м. Алков камък, при Костандово, в Централните Родопи (Гиздова 1990, 74), както и в Пистирос (Domaradzki 2002, 19).

**Дарове от късножелязната епоха.** През късножелязната епоха се наблюдава смяна в количеството и типове дарове. Освен фрагментирани съдове от глина, които остават най-масово поднасяните дарове в светилището, са открити разнообразни предмети от глина, метал, камък, стъкло и кост. Появяват се и монетите, представени чрез няколко тетробола на Хистея и републикански денари. Находките от тази епоха са над 1000 бр. Повечето от тях са открити в каменното струпване в западната, северната и източната периферия на Малкото възвишение, както и в една от ямите и каменната площадка в южния участък на проучената площ. За отбелязване е, че почти всички накити – обеци, торкви и гривни, принадлежащи на унифицирани типове, са открити в струпването в западната периферия на Малкото възвишение, докато повечето от оръжията – втулки и върхове за копия, махайри, произлизат от източната му част. Следователно даровете са разпределени в депата според някакви признаци. Дали това зависи от пола на дарителя или от предназначението на дара, или става въпрос за разлика във времето на формиране на депата, която засега остава неуловима, това са въпроси, на които ще бъде потърсен отговор при цялостната публикация на резултатите от проучванията на светилището.

Анализът на находките, открити в депата за дарове показва, че ритуалните практики, довели до образуването на каменното струпване по периферията на Малкото възвишение и запълването на скалните образувания, както и на каменната площадка и ямите в неговата южна част, се датират след средата на III в. пр. Хр., и най-вече във II и I в. пр. Хр. Това се отнася и за комплекса, свързан с кръглият олтар в южното подножие на Голямата кулминация.

Датировката на каменното струпване в западната периферия на Малкото възвишение се базира на откритите там накити и на няколко монети. Бронзовите торкви и гривни с щампована украса (табло III 1, 2; обр. 18) са характерни за комплекси от Средна Места и Западните Родопи (Домарадски и др. 1999, 29; Тонкова 2002, 197–199). Фрагментът от бронзова верижка със спирално увит тел (табло IV 3) също е от този период (срв. Тонкова 2002, 201–202). В каменното струпване в западната периферия на Малкото възвишение са открити всички луновидни обеци (табло IV 1; обр. 19), които принадлежат на тип познат досега само с образци от светилището от Бабяк. По морфологични белези те също могат да се отнесат към това време. Малкото на брой бронзови и железни фибули “тракийски тип” (табло IV 18–19), открити на светилището, също демонстрират особености в стила и в техниката на направа, характерни за периода III–II в. пр. Хр. от същия район. Това се отнася и за желязна фибула с фиксирано към лъка краче, която представлява разновидност на характерните за периода след средата на III в. пр. Хр. билатерални фибули със “среднолатенска схема” (Тонкова 2002, 206). Тетроболът на Хистея, може да се отнесе към първата половина на II в. пр. Хр., според времето на разпространение на този тип монети в района (Домарадски и др. 1999, 33). В същия участък на светилището – в струпването в западната периферия (кв. С4), са открити и няколко републикански монети от II и от I в. пр. Хр. (обр. 20)<sup>3</sup>. От този участък (кв. Д1) са и няколко стъклени маниста със син цвят (табло IV 12, 13; обр. 21, 22). Манистата от синьо стъкло “с очички”, принадлежат на два типа, чиято поява се отнася съответно към II и края на I в. пр. Хр. (Алексеева 1975, 67–68, табл. 15:46, 52). Към периода II–I в. пр. Хр. могат да се отнесат и сърповете, както и откритите в кв. Д2 рударски инструменти – железни брадва и киркобрадва (табло II 8, 12; обр. 23) (за аналогични инструменти срв. Glodariu, Iaroslavschi 1979, fig. 31–32, 53).

Според анализа на даровете от каменното струпване, в източната периферия на Малкото възвишение, то също е от това време. Там са открити най-много железни криви ножове (табло V 5, 7; обр. 24), които представят типове от II–I в. пр. Хр. (срв. тип II по Торбов 2001, 7). В този сектор са открити пети, втулки и върхове за копия, както и един боен нож (табло V 1–3, 6; обр. 25) от същата епоха (Атанасов 1995, № 24; Glodariu, Iaroslavschi 1979, fig. 49, 70, 29–30, 72 9). Там (в кв. G1) е открит и медальон със сумарно предадено изображение на човешка глава във фас, гравирани върху кръг от стена на съд с червен лак (табло IV 2). Медальонът може да се възприеме като имитация на

<sup>3</sup> Монетите са определени от М. Андонова (Исторически музей-Благоевград).

популярни златни медальони, разпространени през III–II в. пр. Хр. Такива са образците от Аполо-ния Понтийска (Младенова 1953, 293), от Пелина в Тесалия и др. (Miller 1979, 34, tab. 15 a).

В южната част на Малкото възвишение следите от ритуалите от периода от втората половина на III–I в. пр. Хр. са също най-отчетливи. Ямата с двата съда може да се датира въз основа на кратеровидния съд със сив цвят и сребриста ангоба, с полусферично тяло и фиксирани ниско върху него две хоризонтални дръжки (табло I 1). Той намира най-общи паралели в образци от гробни комплекси от района на Казанлък от втората половина на III–II в. пр. Хр. (Китов 1994, 74; Китов 1996, 18, обр. 2). С подобна форма е и съд от могила IX на некропола при Кабиле (Гетов 1991, 176, обр. 66, 67), открит с материали от II в. пр. Хр.<sup>4</sup>. Съдът е сравним и с един съд с украса в стил Цепина от II в. пр. Хр. от некропола при Стойките в Централните Родопи (Кисъв 1989, 16, обр. 10). На свой ред, каменното струпване и каменната площадка от тази част на Малкото възвишение, както и комплексът с кръглият олтар от южната страна на Голямата кулминация са датирани чрез фрагменти от гръцки купи с релефна украса (табло I 3, 4; обр. 17), чието разпространение извън Атика се отнася към II–I в. пр. Хр. (Rotroff 1982, 9–13; Drougou 1991, 30).

Вотивните предмети обикновено се разглеждат в две групи – предмети, създадени за култа и предмети с утилитарно предназначение, чието култово значение е вторично (Domaradzki 1984, 85–86).

Първата група включва предмети, специално предназначени за култа – сред тях са амулети от камък и от кост (табло IV 4), от глина, от метал – миниатюри на махайра, сърп, брадва и предмети, подложени на ритуална деформация (Domaradzki 1984, 85–86). Към тази група могат да бъдат приобщени също дисковете от стени на съдове, т. нар. жетони, срещащи се извънредно често в депата, както и няколко плочки от глина с правоъгълна форма. Голям интерес представляват многобройните астрагалоси. Някои от тях са пробити (табло IV 6). Важно значение има и колективна находка от седем астрагалоса от каменното струпване в североизточната част на възвишението. Като дарове могат да бъдат възприети и отделни предмети, които имат форма и размери на реални предмети, но нямат функционално предназначение – такива са непробитите прешлени за вретено и тежести за стан, както и богато украсените предмети (съдове и др.). Изключително важни са и малките късове от планински кристал и розов кварц, положени като дарове.

В тази група заслужават специално внимание съдовете (обр. 26) и другите съоръжения от глина, украсени в стила на култовата керамика (стил Цепина), с богат декор от соларни символи. На базата на района на нейното разпространение, с ядро в северозападните Родопи и техните околности, тя се свързва с бесите (Domaradzki 1984, 85–86; Домарадски 1990, 39; Домарадски и др. 1999, 25). Към тази група могат да се отнесат и фрагментите от култови преносими огнища (табло I 2), често срещани на светилището, богато украсени в същия стил и в същата техника на нанасяне на украсата върху суровата глина с шнур или с т. нар., “набодени канали”. Според материалите от светилището, двете техники, най-вероятно, са използвани по едно и също време. За пръв път бяха открити части от съоръжение (обр. 27, 28), позволяващи хипотетична реконструкция на преносимо огнище, със затворена цилиндрична долна част и капак със скулптирано зооморфно изображение на върха, и връзана украса в стил Цепина (табло VI)<sup>5</sup>. Предложената реконструкция на формата на основата му напомня пираунос. Според контекста на намирането му<sup>6</sup>, това преносимо огнище може да бъде отнесено към периода II–I в. пр. Хр. Зооморфният капак намира паралели в находка от светилището при Цепина (Гиздова 1974, 123, обр. 11 3, 4)<sup>7</sup> и в аналогични капаци от същата

<sup>4</sup> Кратеровидният съд от некропола на Кабиле е открит в комплекс заедно с гръцки кантарос с издължен ситует, който може да бъде датиран по аналогия към II в. пр. Хр. (срв. тип I2 по Божкова 1997, 11, fig. 4).

<sup>5</sup> Капакът е с диаметър 30 см, височина 15 см и дебелина на стената 1,5 см. Моделиран е от глина с едри и дребни примеси, с ангоба от пречистена глина с кафяв до черен цвят, има връзана геометрична украса с основен мотив “бягаща вълна” и едно схематично човешко изображение, отделено от общия декор на специално място отпред под главата.

<sup>6</sup> Открит в контекст заедно с фрагменти от гръцки купи с релефна украса в района на площадката от ломени камъни в южната част на Малкото възвишение.

<sup>7</sup> В тази публикация подобна глава от глина е интерпретирана като зооморфна дръжка от съд.

епоха, но от много по-отдалечени райони (Sirbu 1996, 104, fig. 93 9). Хронологическата позиция на съоръжението със зооморфен капак, както и тясната връзка на украсата му със специфичния стил на култовата орнаментирана керамика позволява да се допусне, че като цяло, съдовете и култовите преносими огнища с украса в стил Цепина, открити на светилището, се отнасят именно към периода на неговия разцвет през III-II и I в. пр. Хр.

Към втората група дарове се отнасят предметите, считани за лично притежание – накити и аксесоари към дрехата, оръдия на труда и занаятчийски инструменти, оръжия. Тяжното функциониране, като вотивни предмети, е определено от обстоятелството, че са открити в депата за дарове. Сред тях преобладават инструментите за тъкане и предене – прешлените за вретено са 22% от находките, тежестите за стан са 11%, иглите – 8%. Не са малко и земеделските оръдия – сърпове са 6%, а ножчетата 10%. В каменното струпване в западната периферия бяха открити и няколко мелнични камъка от правоъгълна ръчна мелница с улеи (обр. 11). Присъствието на мелнични камъни обикновено се свързва с обработката на зърното, но според други хипотези (Домарадски и др. 1999, 31, 39) този тип мелници са свързани с рударска дейност. В близост до тях, в същото депо бяха открити рударски инструменти – желязна брадва и киркобрадва (табло II 12, 13; обр. 23).

Прешлените за вретено без съмнение са предпочитания дар сред функционалните предмети. Досега са открити около 200. С изключение на един – от мрамор, те са от глина и имат различни форми – най-често са биконични, със заоблен ръб, конични, дисковидни, макаротидни (табло II 2, 5). В повечето случаи те имат функционално предназначение и вероятно са останки от вретено (хурка), поднесено в дар. Но, в други случаи, вероятно, самият прешлен представлява вретеното, за което свидетелстват откритите непробити (т.е. нефункционални) образци, или техните имитации – пробити дискове от стени на съдове. Възможно е такива да са и отделни прешлени за вретено, богато украсени в стил Цепина.

Тежестите за стан също са многобройни. Открити са над 80 бр. от късножелязната епоха. Всички те са с пирамидална или конична форма (само една е макаротидна), с големи размери, направени са от глина с примеси, понякога с ангоба и в един случай с връзан кръст (табло II 1). За отбелязване е отсъствието на малки пирамидални тежести от фина глина, както и на тежести с лещовидна форма, характерни за намиращите се в околните градски центрове с вероятно смесено население – Пистирос на Марица (Bouzek 1996, 117–163) и Копривлен на Места (Димитрова 2002). Тази липса на разнообразие може да се обясни с обработката само на вълна, типична за планинците, както и за етнокултурната принадлежност на посетителите – вероятно само траки. Прешлените за вретено и тежестите за стан се откриват в светилището през всички фази на неговото съществуване. Могат да се споменат и колективните находки от тежести, открити в каменното струпване от II-I в. пр. Хр., както и в пласт от римската епоха върху югозападния склон и на върха на Голямата кулминация (Тонкова, Гоцев 1996, 31).

Прешлените за вретено и тежестите за стан символизират две дейности, свързани с обработката на вълната – предене и тъкане, традиционни за планинците. Естествено е те да са предпочитани дарове в светилището, съпътствани от пожелания за успех на всяко ниво от цикъла сезонни дейности и занаяти – отглеждане на овцете и обработка на вълната, предене, тъкане, произвеждане на тъкани и дрехи. Повечето от тези занятия са по традиция женски и затова е логично да се предположи, че жените са основните им приносители. Те могат да се свържат с жените и поради дълбокия религиозен смисъл, свързващ преденето-тъкането с вярванията, осигуряващи плодovitостта, както и щастливия преход на девойката в омъжена жена или в щастлива майка – смисъл, който те имат както в архаичната, така и в традиционната българска култура (Simon 1986, 267; Маразов 1992, 106, 188–189; Николова 1989, 13–14; Bouzek 1996, 117–118). От друга страна обаче, прешленът за вретено символизира и други по-общочовешки вярвания, познати и на траките, свързващи преденето с идеята за нишката на живота (Маразов 1992, 107). Тези асоциации увеличават символичната стойност на инструментите за предене и тъкане и възможно разширяват кръга на посетителите.

Сърпове, както и други земеделски оръдия (табло II 9, 10), са от голямо значение сред даровете (табло II 8). Те символизират земеделието, важен поминък за оцеляването на родопското на-

селение. Те са свързани със сезонна работа (косене на жито, ечемик), която и досега традиционно е женска дейност. Многобройните ножчета, малки и средни (табло II 11), могат да бъдат разглеждани както като дарове, така и като средства на ритуала (Simon 1986, 258–259).

Рударските оръдия на труда – фрагмент от каменно корито, каменни ръчни мелници с улей, за които се предполага, че са служили за смилане на кварцсулфитни конкреции в процеса на добив на злато (Домарадски и др. 1999, 31, 39), новооткритите киркобрадва и двустра брадва от желязо (табло II 12, 13; обр. 23), както и железните длета (табло II 6, 7), разширяват кръга на посетителите. Те представят и олицетворяват дейност, традиционна за района и практикувана само от мъжете. Откриването им на светилището е от извънредно голямо значение, тъй като неговото съществуване вероятно е свързано с добива на злато. И днес, в непосредствена близост до него, са видими входовете на експлоатирани и през античността галерии. Бабяк е полиметално рудно находище, доказано е, че там е добивано злато и вероятно, и олово (Георгиев 1987, 99–100)<sup>8</sup>. Рударските инструменти, представляват интерес и в друго отношение. С намерените там фрагмент от пота и длета се затваря цикълът на добив и фина обработка на метала. Длетата могат да се свържат с дейността на ювелирни ателиета, за каквито има данни, че съществуват при светилището.

В депата са открити и находки, свързани с въоръжението. Оръжията са от желязо – пети, втулки и върхове за копия, бойни ножове, малко на брой върхове за стрели (табло V 1–2, 3). Най-характерни са извитите ножове – махайри (табло V 5, 7) от края на II–I в. пр. Хр. Един от бойните ножове е орнаментиран (табло V 6) и принадлежи на въоръжението на ранноримската епоха. Те са открити в скални ниши в североизточната част на Малкото възвишение и в подножието на северния склон на Голямата кулминация. Показателна е находката от поставени един до друг връх с втулка и пета, принадлежащи вероятно на едно и също счупено ритуално (?) копие. Логично е посетителите на оръжията да са били мъже.

Към предметите за всекидневна употреба се отнасят също и многобройните лични предмети, свързани с украсата на тялото и облеклото. Присъствието на накитите и аксесоарите към облеклото е свързано с персонализацията на дара. Фибулите и аграфите, токите и цинтите (табло IV 14–20), подсказват вероятното поднасяне на цели дрехи и обувки. Накитите са представени от обеци, торкви, гривни, пръстени, фрагмент от верижка, стъклени и керамични маниста, медальон с човешко изображение върху диск от стена на съд (табло III; IV 1–13). Накитите от бронз се характеризират с повтораемост на типове. На различни места в каменното струпване, по протежението на западната периферия на Малкото възвишение, са открити седем луновидни обеци (табло IV 1; обр. 19). Те са почти идентични помежду си по форма и начин на изработка, като се различават само по вида на метала – някои са от посребрен бронз. Това се отнася и за гривните и торквите с врязана украса, както и за верижките със спирално увита тел (табло III 1, 2). Откритите образци са почти идентични помежду си. Тази повтораемост на типове накити, както и наличието на инструменти за фина обработка на метала, дават основание да се допусне, че при светилището са функционирали ювелирни ателиета, чиято продукция е предназначена за извършваните там ритуали (Tonkova 1994, 187–188; Tonkova 1999, 186).

Не е лесно да се установи дали приносителите на персонални предмети и най-вече на накити са жени или мъже. Торквите, например, представят вариант на локален тип, характерен за предпазното снаряжение на мъжете–войни от района на Западните Родопи и Средна Места (Домарадски и др. 1999, 29; Tonkova 2002, 195–196). Образците, открити на светилището при Бабяк обаче, могат да се свържат и с жените, тъй като принадлежат на по лек и елегантен вариант (табло III 1; обр. 18). Подобна торква е открита в друг, също култов контекст – в ритуална яма в светилището при Копривлен. В двата случая, торквите са деформирани, предполага се ритуално “убити”. Тази практика е почти задължителна за вотивните предмети от светилището при Бабяк, както и за други култови места в района (Tonkova 2002, 208).

<sup>8</sup> На няколко места са документирани галерии и миньорски кладенци с големи размери, в които са открити минни оръдия на труда, чукове, стрела, водна дървена помпа. Тези останки са отнесени към Средновековието, но се предполага, че мината е използвана през римската и през предримската епоха.

**Произход на даровете.** От всички открити на светилището находки, само няколко стъклени маниста, фрагментите от гръцки купи с релефна украса и няколко монети са импортни. Останалите са свързани с ежедневния живот и традиционните занаяти на планинците. Те показват, че посетителите на светилището са основно от района на Западните и Централните Родопи и свързаните с него долини на Марица и Места, обозначен и от ядрото на разпространение на съдовете в стил Цепина (Домарадски, 1990, 39; Домарадски и др. 1999, 25, 27). Подобно на керамиката, образците от метал също са изключително с местен произход. Фибулите “тракийски тип”, фрагментите от верижки със спирално увит тел, торквите – всички те намират паралели в култови и гробни комплекси от описания район. Това позволява да се говори дори за обособена ювелирна мода, особено за микрорайона на Западни Родопи и Средна Места (Тонкова 2002, 208). Както беше споменато, има основание дори да се допусне съществуването и на ювелирни ателиета, чиято продукция е предназначена за нуждите на светилището. По-далечни са приликите с образци от горното и средното течение на Марица и Струма.

**Дарове от светилището при Бабяк и от други тракийски светилища.** Вотивните предмети от светилището при Бабяк са извънредно разнообразни. Те представят целия предметен свят на планинците и характеризират светилището като изключително важен, средищен тракийски култов център. За да се определи мястото му в тракийската система от култови места естествено е да се търси сравнение с други планински скални светилища от същото време. При този анализ срещнах редица трудности, произтичащи от степента на проученост и на публикуване на резултатите. Обектите или са частично проучени и липсват публикации или когато са публикувани, находките от различните археологически пластове не са отграничени хронологически, още повече че част от тези обекти не са считани от проучвателите за светилища. Това се отнася за находките от старите пластове под средновековната крепост Цепина (Гиздова 1990) и от обекта в м. Алков камък до Костандово (Панайотов и др. 1979; Гиздова 1980). На тези два обекта са открити прешлени за вретено от късножелязната и от римската епоха, накити, оръжия, многобройни култови предмети, голямо количество орнаментирана култова керамика, оброчни плочки на Хера и др. (Панайотов и др. 1979), които обаче не могат да служат за сравнение поради по-горе посочените причини. За други светилища накратко е споменато, че като дарове са поднасяни тежести за стан и прешлени за вретено, “оръдия на труда”, накити, оръжия, монети, култови предмети (Domaradzki 1986; Кисъов 1990; Domaradzki 1994; Кисъов 1990; Кисъов 1998; Домарадски и др. 1999: 15–19; Nekhrizov 2005), но към момента, преди публикуването на материалите по обекти, контексти и находки по хронологически принцип, не е възможно да се установят категориите дарове в конкретното култово място за съответния период. Накити, оръжия и монети са открити на светилището от IV–II в. пр. Хр. на връх Ком (Георгиева 1983, 75–76). Оръжия и монети, както и колективна находка от монети, са сред даровете на светилището при Старчево, Смолянско (Кисъов 1998, 34–35). На връх Алада, в Източните Родопи, е съобщено за откриването на махайра, прешлени за вретено и монети от предримската епоха (Лещаков 1983; Лещаков 1990, 2). Освен на светилището при Бабяк, инструменти за фина обработка на метала са открити и на светилището в м. Семера при Доситеево в Сакар (Leshtakov 2002, fig. 24 I). Засега не са ми известни публикувани сърпове от други светилища от късножелязната епоха, въпреки че присъствието им в култов контекст има стара традиция в Тракия (Leshtakov 2002, 40).

Общото впечатление все пак е, че в отделни планински светилища, наред с прешлените за вретено и тежестите за стан, се срещат и оръжия и монети.

Разнообразните вотивни предмети могат да бъдат сравнени и с даровете от другата голяма категория култови обекти в Тракия – ямните светилища (типични най-вече за равнината), които обикновено са проучени на много по-големи площи, и сред тях има по-детайлно публикувани. В района около Бабяк са известни няколко култови обекта от този тип – единственото засега документирано планинско ямно светилище – при Елешница (Николов, Масларов 1987), други две големи ямни светилища са проучени в градските центрове Пистирос (Bouzek 1996; Domaradzki 2000, 32–35) и Копривлен (Вълчева 2002; Димитрова 2002). В тези три светилища са открити прешлени за вретено и тежести за стан, но количеството им в последните две е наистина впечатляващо. В ритуалните ями от Копривлен е регистрирано преобладава-

не на тежестите за стан, дар почти задължителен във всяка яма, многозначително е и честото им откриване под формата на колективни находки. Там са открити също накити и монети. Тежести за стан и прешлени за вретено (в различни количества), накити и монети са открити и в други ямни светилища в Тракия – в м. Багачина (Бонев, Александров 196, 49–50), в м. Костадин чешма при Дебелт (Балабанов 1999, 66–67). Същите дарове, но без монети, са открити в двете светилища при Гледачево (Tonkova, Savatinov 2001, 98–104; Tonkova 2003). В равнината, за разлика от планинските светилища, даровете, свързани с металургията са рядко срещани – единствено в светилищата при Дебелт, Пистирос и Багачина са открити поти. Това се отнася и за оръжията, само в светилището при Багачина е споменато за открити в отделни ями върхове за стрели, връх за копие, боен нож, брадва.

От краткия преглед може да се заключи, че едни и същи вотиви се срещат както в скални, така и в ямни светилища, което предполага или идентичен култ, или необвързаност на конкретния дар само с едно божество. Очевидно е обаче и друго – не всички категории предмети присъстват винаги в различните видове светилища, независимо дали са скални или ямни, а когато присъстват са в различно количествено разпределение. Сред светилищата от предримската епоха, светилището при Бабяк представя най-богата гама от категории дарове, което потвърждава извода за неговото изключително важно значение сред тракийските култови места. Бъдещите проучвания и очаквани публикации на други светилища ще покажат дали този факт е особеност на извършваните там ритуали или тази картина е характерна и за други големи светилища в Тракия.

Сравнението с поднасяните в големите гръцки светилища дарове също е перспективно, с направени отделни уговорки от методическо естество.

**Дарове от светилището при Бабяк и гръцките светилища. Семантика на даровете.** Изкушението да се подходи към семантиката на даровете от светилището при Бабяк чрез сравнението с по-добре проучените и подкрепени с писмени свидетелства ритуали в съвременните му гръцки светилища е голямо. Това е възможно, поради съществуването на определена универсалност във функционирането на дара, още повече че става въпрос за вярвания и ритуали с общ егейски произход, както и за проявлението и взаимното им обогатяване в контактна зона за двете култури, каквато е Родопската област. Едновременно с това не трябва да се забравя, че светилището при Бабяк е тракийско светилище, видимо посещавано само от траки. При този подход е необходимо да се отчете и съществуващият скептицизъм на изследователите за това доколко изобщо е възможно да се установи връзката дар-божество. Обикновено се отбелязва, че тази връзка не е много тясна и че винаги трябва да се анализират и други фактори (географско положение на светилището, социално положение на посветителя), които често определят избора на предмета. Важно е също, че в големите гръцки светилища (а вероятно и в тракийските), са почитани често повече от едно божество, факт, трудно доловим само чрез анализ на вотивните предмети (Amandry 1984, 401–402; Simon 1986, 410–420). Възможно е, подобно съжителство на различни култове да е съществуващо и в светилището при Бабяк.

Всички категории и видове дарове от светилището при Бабяк са представени в големите гръцки светилища. Сред най-често срещаните са прешлените за вретено и тежестите за стан, носещи често посвещения. За тях се счита, че в повечето случаи са лични дарове, поднасяни от жените във всеки момент на преход – женитба, раждане. Най-голямо количество от тези предмети са открити в светилищата на основните богини на гръцкия пантеон – Атина, Артемида, Хера, Деметра. Според писмените сведения, на тях също са поднасяни вълна и дрехи. По-рядкото откриване на вотиви от този тип в светилища, посветени на мъжки божества, обикновено се обяснява със съществуващ в тях синкретизъм с женско божество. Често срещаните в гръцките светилища колективни находки на тежести за стан, се смятат за останки от тъкачни станове, предназначени за изготвяне на дрехи на божеството, т.е. приемат се за елемент от инвентара на светилището (Simon 1986, 267–268).

Сърповете са най-често дар в светилища на богове, свързани със земеделието и плодородието като Деметра, Хера, Артемида и Дионис. Понякога се срещат и като дар, посветен на Атина. В големите светилища обикновено не се знае на кого точно са посветени, ако не е посочено с надпис или с ясен контекст. Използвани са като вотиви със земеделско значение. В други случаи сърповете се считат за част от инвентара на светилището, предназначен за ритуални или култови цели,

например, когато са инструменти в жертвоприношението. Култовата им употреба е подсказана от приписваните им в гръцката митология магически качества. Античните автори не пропускат да споменат, че според мита, тракийските жени убиват Орфей именно със сърпове (Kron 1998, 214).

В гръцките светилища посвещенията на предмети, лично притежание и най-вече на накити и дрехи, са сред най-често срещаните. Смята се, че те директно засягат посветителя и се поднасят по много важни или специални поводи. Женитбата и раждането на дете са постоянно споменавани в изворите като поводи за поднасяне на много различни предмети, които се откриват в депата за дарове. Накитите са обикновено (но не изключително), посвещавани от жени на женски божества. Затова те са особено предпочитани в светилищата на Артемида, Хера и Атина (Simon 1986, 199–200).

Освен на мъжки божества (Зевс, Аполон) оръжия са поднасяни и в светилищата на Атина, Деметра, Артемида, Хера. При Атина това се обяснява с военните аспекти на култа, докато при Артемида и Хера, свързани с жените, раждането и женитбата, се предполага, че в техните сфери на интерес са включени и мъжки дейности (Simon 1986, 253–254, 411).

Друг важен дар в светилището при Бабяк са астрагалосите. Стойността им, като дар в гръцките светилища, обикновено се свързва с отбелязването на щастлив житейски преход, като се предполага и определена важна роля в оракулските консултации, значение, произтичащо от функцията им на игрален зар (Amandry 1984, 375–377). Те са използвани в някои стари оракулски процедури. Изключително големи количества от тях са открити в две светилища, асоциирани обикновено с присъствието на оракули – Артемизиона в Ефес и светилището на Пан и Нимфите в *l'Antre Corycien*, в Делфи (Simon 1986, 413). Практиката да се поднасят имитации или модели на реални предмети също е добре позната в древна Гърция (Simon 1986, 202).

Семантичният преглед на най-често срещаните категории дарове, позволява да се набележат някои от основните характеристики на почитаните в светилището при Бабяк сили – хтонични аспекти, оплодителна сила, способност да се възпроизвежда природния цикъл, отговорност за оцеляването на човека и общността, най-вече покровителство на жената във всички моменти на преход, както и на женския труд, свързан с конкретни занаяти. Засвидетелствани са и военни аспекти на култа. Към многоликата същност на почитаното божество може да се добави и функцията на покровител на земните богатства, на рудодобива (златодобива), както и на всички специализирани дейности и занаяти, свързани с металодобива и фината обработка на метала, добре документирани с вотиви в светилището при Бабяк. Тази функция е вероятно и една от най-важните, тъй като има основания да се допусне, че самото създаване на светилището е свързано със златодобива, осъществяван в непосредствена близост. Хтоничната насоченост на култа се илюстрира и от присъствието на образа на змията през всички етапи на неговото съществуване. Отчетливо представени са и соларните аспекти на култа, отразени в изконното почитане на скалата, в кръглите глинени олтари и ритуалите с огън, както и в орнаментиката на култовата керамика. Почитаното божество притежава и извънредно важните оракулски качества.

Като цяло, най-синтезираните характеристики на култа, почитан в светилището при Бабяк, са неговата универсалност и доминирането на женската природа. Макар че опитите за персонификация на божествата от предримската епоха крият определени рискове тези характеристики могат да бъдат свързани с всеобхватната и многолика същност на Великата богиня<sup>9</sup>. Ясно изразени са и военните аспекти на почитания култ. Те могат да се свържат както с основното божество, така и да указват присъствието на съпътстващо божество с такива функции.

Основания за този предполагаем синкретизъм се намират в паметници от римската епоха, тъй като в развитието на светилището има ясно изразен континуитет, макар че е предположено съществуването на хиатус през I в. Следите от ритуалните действия от II–III в. са видими най-вече върху Голямата кулминация и върху нейния южен склон, където има останки и от предримската епоха. Ако се съди по характера на културните напластявания и откритите находки, ритуалът не се променя чувствително, макар че са прибавени и нови видове дарове. Най-често срещани остават

<sup>9</sup> В югозападните райони на Тракия, според определени изследователи, тя е почитана като тракийската Бендида (Маразов 1992, 104–105, 203).

прешлените за вретено и тежестите за стан, оръжията, инструментите за фина обработка на метала, фибулите. Изображението на змия се среща върху съдове и други предмети от светилището, както през I хил. пр. Хр., така и през римската епоха. Има обаче и нови елементи – появяват се оброчните паметници, монетите стават многобройни. От това време са фрагментите от оброчни плочки, както и голям фрагмент от торсо на статуя на женско божество. На върха е открита и грубо оформена варовикова колона и керемиди, подсказващи наличието на култова постройка на най-високата Голяма кулминация (Тонкова, Гоцев 1996, 31).

Фрагментите от статуи и оброчните плочки от римската епоха са свидетелства за характера и имената на божествата, почитани на светилището. За отбелязване са оброчните плочки с изображения на Зевс и Хера (Рибарова 1972) и на богиня на плодородието (Огненова, 1959), датирани съответно във II и II–III в. И в двата случая изследователите подчертават, че изобразените богини имат аспекти на древния култ към Бендида, идентифицирана по-късно с Хера. Присъствието на Зевс, подсказва съществуването на съпътстващ култ на могъщата богиня и в предримската епоха.

Направеният анализ показва, че времето на разцвет на светилището при Бабяк през късножелязната епоха е между средата на III и първата половина на I в. пр. Хр. През този период ритуалните дейности обхващат цялата територия на светилището (Голямата кулминация, Малкото възвишение, Южния сектор), като основната му площ е оградена. Поднасянето на дарове е свързано с кръгли глинени олтари, каменни струпания, скални процеци и ниши, ямни комплекси. Вотивните предмети – накити, земеделски и рударски инструменти, оръжия, орнаментирана култова керамика, вносна и местна керамика, монети, говорят за просперитет, въпреки сложната политическа и икономическа обстановка в тази част на Тракия. Най-синтезираните характеристики на култа през този период са универсалност и доминиране на женската природа и могат да бъдат свързани с всеобхватната и многолика същност на Великата тракийска богиня. От своя страна, военните аспекти на култа подсказват почитането и на съпътстващо мъжко божество. През римската епоха, този загатнат синкретизъм сякаш се потвърждава. Сега функциите са разпределени между Хера и Зевс, с предимство отново на женското начало в образа на богиня на плодородието. През този период, на връх Бабяшка чука е изграден най-вероятно храм, подчертаващ съхранената първостепенна роля на светилището, доминиращо над Разложка котловина, видимите склонове на Пирин, Рила и Западните Родопи още няколко века.

#### Цитирана литература:

- Алексеева 1975:** М. Алексеева. Античные бусы Северного Причерноморья. Москва, 1975.
- Атанасов 1995:** Г. Атанасов. Въоръжение от Древна Тракия. Шумен, 1995.
- Балабанов 1999:** П. Балабанов. Тракийски ритуални ями край с. Дебелт, Бургаско. – Археология, 1999, 3–4, 62–76.
- Бонев, Александров 1996:** А. Бонев, Г. Александров. Багачина. Селище от късната каменно-медна епоха и тракийски култов център (III–I хил. пр. Хр.). Монтана, 1996.
- Вълчева 2002:** Д. Вълчева. Ямно светилище. – В: А. Божкова, П. Делев (ред.) Копривлен, 1. София, 2002, 102–123.
- Георгиев 1987:** Г. Георгиев. Полезните изкопаеми от времето на траките. София, 1987.
- Георгиева 1983:** Р. Георгиева. Тракийско селище на връх “Ком” в Централните Родопи. – *Thracia Antiqua*, 1983, 65–103.
- Гетов 1991:** Л. Гетов. Могилен некропол от елинистическата епоха при Кабиле. – Кабиле, 2, 1991, 168–198.
- Гиздова 1974:** Н. Гиздова. Гальштатская керамика крепости Цепина – *Thracia*, 3, 1974, 115–124.
- Гиздова 1980:** Н. Гиздова. Разкопки на тракийската крепост в м. Алков камък, при Костандово, Пазарджишки окръг. – Археологически открития и разкопки през 1979 г. София, 1980, 72–75.
- Гиздова 1990:** Н. Гиздова. Тракийски обект на крепостта Цепина, Пловдивска област. – В: Тракийската култура в Родопите и горните поречия на Марица, Места и Струма. Смолян, 1990, 75–80.

- Димитрова 2002:** С. Димитрова. Тежести за стан и прешлени за вретено. – В: А. Божкова, П. Делев (ред.). Копривлен, 1. София, 174–185.
- Домарадски 1990:** М. Домарадски. Тракийската култура през ранножелязната епоха в Югозападна България. – В: Тракийската култура в Родопите и горните поречия на Марица, Места и Струма. Смолян, 1990, 29–45.
- Домарадски и др. 1999:** М. Домарадски и колектив. Паметници на тракийската култура по горното течение на река Места (Разкопки и проучвания, 26). София, 1999.
- Домарадски 2002:** М. Домарадски. Тракийски култови места (втора половина на II–I хил. пр. Хр. – В: Сборник изследвания в чест на проф. Атанас Милчев. София, 2002, 57–85.
- Кисьов 1989:** К. Кисьов. Тракийски некропол край с. Стойките, Пловдивска област. – Археология, 1989, 4, 13–17.
- Кисьов 1990:** К. Кисьов. Скални светилища в Родопите и Горнотракийската низина, представени с археологически материали и обекти от Смолянско и Пловдивско. – В: Тракийската култура в Родопите и горните поречия на Марица, Места и Струма. Смолян, 1990, 64–74.
- Кисьов 1998:** К. Кисьов. Археологически свидетелства, свързани с тракийските култови места и практики в Средните и Западните Родопи в периода края на II–I хил. пр. Хр. – *Rhodorica*, 1998, 1, 31–38.
- Китов 1994:** Г. Китов. Долината на царете в Казанлъшката котловина. – *Анали*, 1994, 2–3, 46–76.
- Китов 1996:** Г. Китов. Сашова могила (Монументална неограбена тракийска гробница между Шипка и Ясеново). – *Археология*, 1996, 2–3, 9–22.
- Лещаков 1984:** К. Лещаков. Сондажни проучвания на връх Алада в Кърджалийски окръг. – Археологически открития и разкопки през 1983. Смолян, 1984, 47–48.
- Лещаков 1990:** К. Лещаков. Украса на къснобронзовата керамика от връх Алада в Източните Родопи. – *Археология*, 1990, 1, 1–17.
- Маразов 1992:** И. Маразов. Видимият мит. София, 1992.
- Марков и др. 2004:** В. Марков, А. Гоцев, А. Янков. Сакрално пространство в Древна Тракия, 1. Проучване на тракийски култови центрове от I хил. пр.н.е. в Западни Родопи. Благоевград, 2004, 7–46.
- Николов, Масларов 1987:** В. Николов, К. Масларов. Древни селища край Елешница. София, 1987, 12–13.
- Николова 1989:** В. Николова. Обредното предене в българската народна култура. – *Българска етнография*, 1989, 2, 3–16.
- Огненова 1959:** Л. Огненова. Някои аспекти на Бендида върху паметници от Тракия. – *Известия на Археологическия институт*, 22, 1959, 82–93.
- Панайотов и др. 1979:** И. Панайотов, Н. Гиздова, Б. Колева. Разкопки на тракийската крепост в м. “Алков камък” при с. Костандово, Пазарджишки окръг. – Археологически открития и разкопки. София, 1979, 61–62.
- Рибарова 1972:** Ц. Рибарова. Оброчна плочка от светилището на връх Бабяк. – *Музеи и паметници на културата*, 1972, 2, 5–6.
- Тонкова, Гоцев 1995:** М. Тонкова, А. Гоцев. Резултати от археологическите проучвания на тракийското светилище при с. Бабяк, общ. Белица. – Археологически открития и разкопки през 1994 г. Смолян, 1995, 54–56.
- Тонкова, Гоцев 1996:** М. Тонкова, А. Гоцев. Археологически проучвания на тракийското светилище при с. Бабяк, общ. Белица. – Археологически открития и разкопки през 1995 г. София, 1996, 30–31.
- Тонкова, Гоцев 1999:** М. Тонкова, А. Гоцев. Светилище при с. Бабяк. – В: *Енциклопедия Пирински край*, 2. Благоевград, 1999, 241–242.
- Тонкова 2002:** М. Тонкова. Накити от метал от късната желязна и ранната римска епоха. – В: А. Божкова, П. Делев (ред.). Копривлен, 1. София, 197–208.
- Торбов 2001:** Н. Торбов. Тракийското въоръжение и снаряжение от късножелязната епоха между Дунава и Балкана (III–I в. пр. Хр.). Автореферат за присъждане на образователна и научна степен “доктор”. София, 2001.

- Христов 2000:** И. Христов. Скални светилища в Тракия. София, 2000.
- Amandry 1984:** P. Amandry. L'Antre corycien, 2. Os et coquilles. – Bulletin de correspondance hellénique, 9, 1984, 347–380.
- Amandry 1984a:** P. Amandry. L'Antre corycien, 2. Le culte des Nymphes et de Pan a l'Antre Corycien. – Bulletin de correspondance hellénique, 9, 1984, 395–425.
- Bouzek 1996:** J. Bouzek. Textile industry. – In: J. Bouzek, M. Domaradzki, Z. Archibald (eds.). Pistiros, I. Prague, 1996, 117–163.
- Bozkova 1997:** A. Bozkova. A Pontic pottery group of the Hellenistic Age (a survey based on examples from the Bulgarian Black sea coast). – Archaeologica Bulgarica, 1997, 2, 8–17.
- Domaradzki 1986:** M. Domaradzki. Sanctuaires thraces du IIe-Ie millenaire av.n.e. – Acta Archaeologica Carpatica, 25, 1986, 89–103.
- Domaradzki 1994:** M. Domaradzki. Les lieux de culte thraces (deuxième moitié du IIe-Ier mill.av.J.-C. – Helis, 3, 1994, 69–108.
- Domaradzki 2000:** M. Domaradzki. Problèmes des emporia en Thrace. – In: M. Domaradzki (ed.). Pistiros and Thasos. Structures économiques dans la péninsule Balkanique aux VIIe-IIe siècles avant J.-C. Opole, 2000, 20–45.
- Domaradzki 2002:** M. Domaradzki. An interim report on investigations at Vetren-Pistiros 1995–1998 – In: J. Bouzek, L. Domaradzka, Z. Archibald (eds.). Pistiros, 2, 2002, 11–36.
- Drougou 1991:** S. Drougou (ed.). Hellenistic pottery from Macedonia. Thessaloniki, 1991.
- Glodariu, Iaroslavschi 1979:** I. Glodariu, E. Iaroslavschi. Civilizatia fierului la daci (sec. II i.e.n. – I e.n.). Cluj-Napoca, 1979.
- Gotzev 1994:** A. Gotzev. A new data about Thracian cult practices in the West Rhodopa mountain. – In: P. Roman, M. Alexianu (ed.). Relations Thraco-Illyro-Heleniques. Actes du XIVe Symposium National de Thracologie (a participation Internationale). Baile Herculane (14–19 septembre 1992). Bucarest, 1994, 266–274.
- Gotzev 1995:** A. Gotzev. Early Iron Age pottery from the Thracian sanctuary near the village of Babyak (South West Bulgaria). – In: B. Simic (ed.). “Trans Europam”. Zurich, 1995, 235–244.
- Gotsev 2004:** A. Gotsev. Thracian cult places in West Rhodopa Mountain during the I millennium B.C. Some aspects of their surveys. – In: N. Tsvetkov et al. (eds.). Art and culture with no limits. Blagoevgrad 2004, 15–24.
- Gotzev 2005:** A. Gotzev. Contributions to the study of the Thracian cult practices of the 1<sup>st</sup> millennium B.C. in the Western Rhodopes. – In: J. Bouzek, L. Domaradzka (eds.). The culture of Thracians and their Neighbours. Proceedings of the International Symposium in Memory of Prof. Mieczyslaw Domaradzki, with a Round Table “Archaeological Map of Bulgaria”. – BAR International Series, 1350, 2005, 159–163.
- Kron 1998:** U. Kron. Sicles in Greek Sanctuaries: Votives and Cultic Instruments. – In: R. Hägg (ed.). Ancient Greek Cult Practice from the Archaeological Evidence. Stockholm, 1998, 187–216.
- Leshtakov 2002:** K. Leshtakov. Some suggestions regarding the formation of the “Thracian religion” in the light of new archaeological data from south Bulgaria. – Reports of Prehistoric Research Projects, 5, 2001. Salt Lake City-Sofia-Karlovo, 2002, 19–51.
- Miller 1979:** S. Miller. Two Groups of Thessalian Gold. London, 1979.
- Nekhrizov 2005:** G. Nekhrizov. Cult Places of the Thracians in the Eastern Rhodope Mountains (end of the 2<sup>nd</sup> – 1<sup>st</sup> millennium BC) – In: J. Bouzek, L. Domaradzka (eds.). The culture of Thracians and their Neighbours. Proceedings of the International Symposium in Memory of Prof. Mieczyslaw Domaradzki, with a Round Table “Archaeological Map of Bulgaria”. – BAR International Series, 1350, 2005, 153–159.
- Rotroff 1982:** S. Rotroff. Hellenistic pottery. Athenian and imported moldmade Bowls. (The Athenian Agora, 22). Princeton, 1982.
- Simon 1986:** C. Simon. The archaic votive offerings and cults of Ionia. Michigan, 1986.
- Sîrbu 1996:** V. Sîrbu. Dava Getica de la Gradistestea Judetul Braila, I. Braila, 1996.
- Tonkova 1994:** M. Tonkova. Vestiges d'ateliers d'orfèvrerie thraces des Ve-IIIe s. av. J.- C. – Helis, 3, 1994, 175–215.

**Tonkova 1999:** M. Tonkova. L'orfèvrerie en Thrace aux Ve-IVe s.av. J. – C. Gisements d'or et d'argent, ateliers, parures. – In: H. Koukouli-Hrizontaki, A. Muller, S. Papadopoulos (ed.). Thasos. Matières premières et technologie de la préhistoire à nos jours. Actes du Colloque International, 1995. Thasos, Limenaria, Paris, 1999, 185–194.

**Tonkova, Savatinov 2001:** M. Tonkova, S. Savatinov. Thracian Culture of the Late Iron Age – In: Maritisa-Iztok. Archaeological Research. Radnevo, 2001, 95–126.

**Tonkova 2003:** M. Tonkova. Late Iron Age Pit-Sanctuaries in Thrace: The contribution of the studies at Gledacevo. – Thracia, 15, 2003, 478–504.

### Depots for Offerings and Offerings from the Late Iron Age from the Sanctuary at Babyak, West Rhodopes Mountain

Milena Tonkova

The sanctuary at the village of Babyak in the West Rhodopes Mountain is one of the most important rock sanctuaries in Bulgaria. The first excavations and publications of the results were made by M. Domaradski and were continued by A. Gotsev and M. Tonkova until 1996.

The sanctuary functioned for almost 15 centuries – in the Early and Late Iron ages as well as in the Roman and Early Byzantine period. At the beginning, the peak was a rocky place – the earliest altars and gifts lie on the rocky surface. Currently the layer of soil consisting of accumulated remains of sacrificing reaches 3 m at some places. The thickest layers are dated to three periods of the sanctuary flourishing – the second phase of the Early Iron age, the second half of the 3rd – the 1st century BC and the 2nd – 3rd century AD. The thickest layer of remains from the 1st millennium BC was recorded on the so-called Low hill, and the thickest layer dated to the Roman period – on the so-called Big culmination.

The earliest structures from the Early Iron age are multilayer clay altars, a rectangular pit (or a ditch) and a stone pile with gifts put among the stones. The offerings consist of pottery sherds, some of them nicely decorated, a small number of spindle whirrs and animal bones. The first enclosure wall made of large stone blocks was erected during the Early Iron age; it was abandoned and covered with soil at a later stage of the same period.

The second period of flourishing of the sanctuary is dated to the Late Iron age. It was the time when the whole area of the Low hill, which was excavated, was used for various activities. The most significant are the remains dated to the second half of the 3rd – the 1st century BC. The offerings are again put in stone piles, pits, around and on clay altars but also in rock cracks and niches. Ruins of buildings dated to the pre-Roman period were not found so far. It should be noted that the sector with the negative assemblages is the same, a fact which attests continuity with the ritual practices of the previous period. The sanctuary was again surrounded by an enclosure wall of light construction (*peribolos*) in the Late Iron age, the 3rd – 1st century BC, which is still visible on the terrain. Its route was traced out on the Big culmination and the Low hill.

The stone piles are the main depots for offerings in the Late Iron age. The largest of them covers the whole west and northeast periphery of the Low hill and extends on more than 50 m. It was made of crushed stones and hundreds of pottery sherds, a large number of various objects and animal bones were found among them. Various observations were made on the types of ritual practices which lead to the accumulation of the stone pile – arrangement of the offerings in rows, arrangement of the offerings in groups, classification of the offerings according to various symptoms, cyclic recurrence of the ritual activities, etc. The gift offering was the same when related to rock cracks and niches. The ritual pits are another structure related to the gift offering and performance of rituals with fire. 8 pits arranged in an arch were excavated. The tradition of using altars was also preserved – a two-layer round-shaped altar with a border dated to the 2nd – 1st century BC was unearthed in the South sector of the sanctuary.

The Late Iron age is a time of change of the quantity and the types of the offerings. Apart from the fragmented ceramic vessels which were still the most common and numerous among the offerings in the sanctuary, a variety of objects made of clay, metal, stone, glass and bone are also found. Coins, represented by several Hestiaia tetradrachms and Republican denarii also appear. The finds dated to this period outnumber 1000. Most of them were found in the stone pile located in the west, north and east periphery of the Low hill as well as in one of the pits and the stone platform in the south sector of the excavated area. The analysis of the finds reveals that the unearthed structures date back to a later period than the mid 3rd century BC and especially the 2nd and 1st century BC. It also refers to the assemblage related to the round altar in the south foothill of the Big culmination.

The votive offerings are divided into two categories – objects especially made for ritual purposes and utilitarian objects used for ritual purposes.

The first group of offerings includes amulets made of bone, clay and metal, objects submitted to ritual deformation, miniatures of objects as well as disks made of pottery shreds, clay tablets, astragali. Other objects which were found in the depots are also regarded as offerings – unfinished spindle whirles and loom weights as well as pieces of rock-crystal and pink quartz. This group also includes vessels and andirons covered with ritual decoration consisting of solar symbols (Tsepina style). It is particularly worth mentioning the new type of andiron which was found – a clay cylinder-shaped andiron and a cover (lid) with a plastic zoomorphic figure on top and incised decoration.

The second group of offerings includes objects which are considered personal items – jewels and accessories for the costume, tools, weapons. They are considered votive because they were found in the offerings depots. The weaving and spinning tools are prevailing.

The agricultural tools – sickles and small knives – are also present in the the offering assemblage. The weapons are represented by *machairas* and spearpoints. Ore extracting tools were also found in the stone pile – an iron axe and a pick-axe as well as mill stones and troughs, which are also related to the ore extracting activities.

The only imported finds from the sanctuary are the glass beads, the fragments of Greek vases (bowls) with plastic decoration and several coins. The rest of the finds are related to the everyday life and traditional crafts of the mountain people. They show that the visitors at the sanctuary were coming mainly from the West and Central Rhodopes Mountain and the related Maritsa and Mesta valleys.

The offerings give reason to define some of the main typical features of the forces worshiped at the Babyak sanctuary – solar aspect attested by the traditional worship of the rock, the round clay altars and fire rituals as well as by the decoration of the ritual pottery.

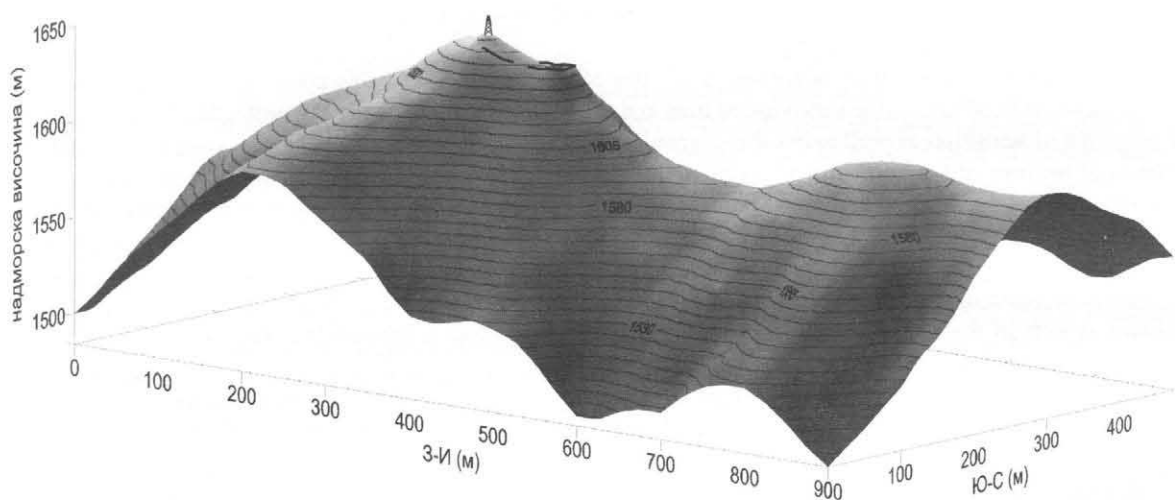
The chthonic aspects of the cult are very well attested as well – the fertilizing power, the responsibility for the reproductive cycle of nature, the surviving of man and community and especially the protection for the woman in all moments of transition as well as for the woman's labor related to particular crafts. The worshipped deity was a patron of the ores and mineral, the ore extraction (gold extraction) as well as all specialized activities and crafts related to the metal extraction and metal processing. These activities are well documented with votive offering at the sanctuary of Babyak. This function is probably one of the most important since we have reasons to suppose that the establishment of the sanctuary itself was related to the gold extraction taking place in the immediate vicinity. The chthonic aspect of the cult is illustrated by the image of the snake which is present in all stages of its existence. Military aspects of the cult are attested as well. The worshipped deity possessed the very important qualities of prophecy as well.

The universality and the domination of the feminine nature are the most synthesized features of the cult at the Babyak sanctuary. They are related to the comprehensive and diverse/ nature of the Great Goddess. A syncretism with a male deity is also supposed due to the military aspects of the cult.

Reasons for such statement are found in monuments from the Roman period since there is a well attested continuity in the sanctuary development. The features of the cultural layers and the finds point to the fact that there had not been any considerable change in the rituals although new types of offerings were added to the offering list. Spindle whirles, loom weights, weapons, tools for fine processing of metals and the jewels are still the most common ones. However, new elements – such as statues and figurines – appeared and the coins increased in number. The fragments of votive relieves with the images of Zeus, Hera and a fertility goddess as well as a big fragment of a torso of a female deity statue are dated to the 2nd – 3rd century AD. The syncretism which was suggested for the pre-Roman period seems to continue. The functions seem to be divided between Zeus and Hera. Roughly shaped limestone column and a big number of bricks and tile which were found at the peak suggest that there was a temple situated on the Big culmination, the highest place of the Babyak sanctuary.



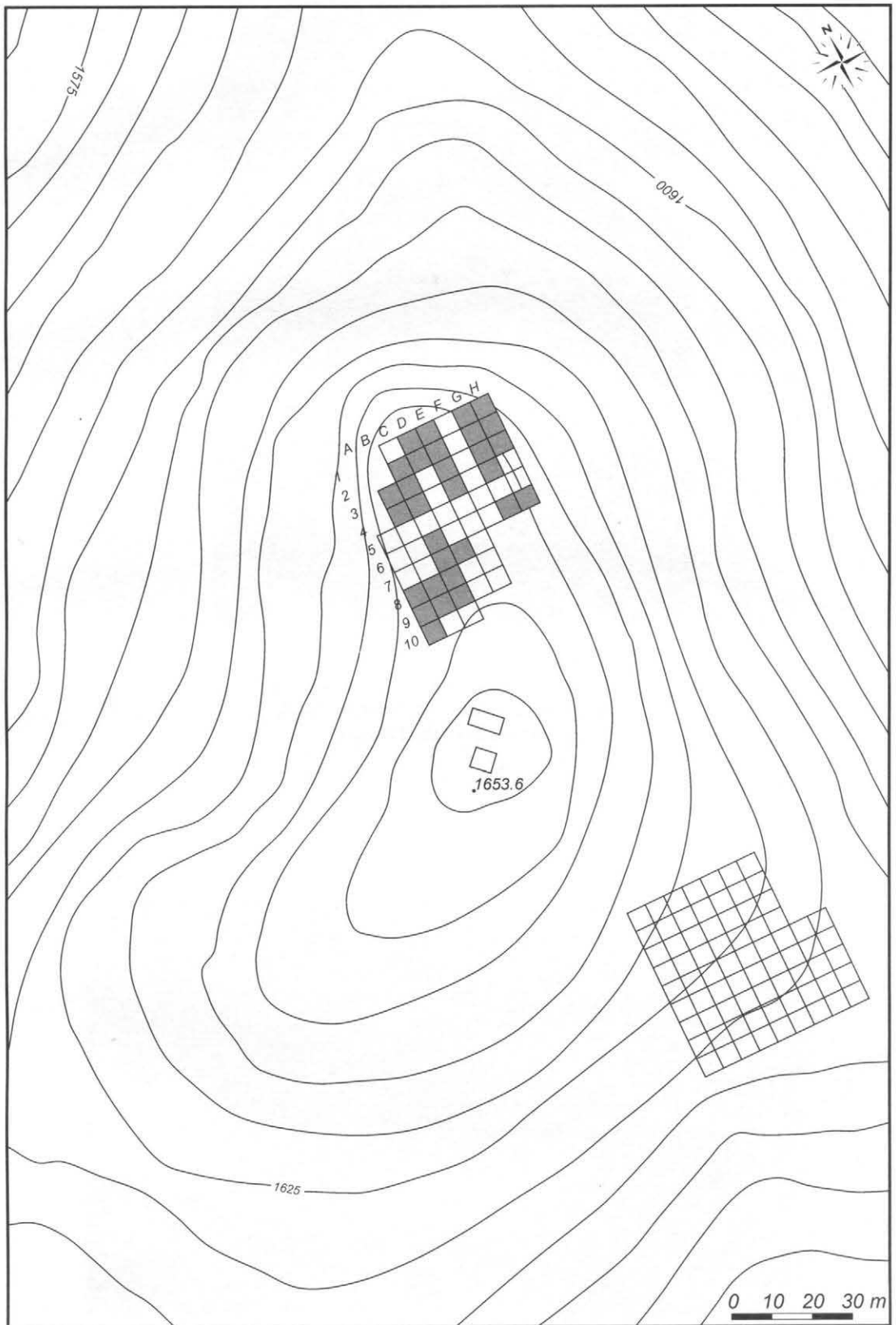
Обр. 1. Бабяк. Светилище,  
поглед от север  
Fig. 1. Babyak. Sanctuary,  
view from the north



Обр. 2. Бабяк. Тримерно изображение на светилището  
Fig. 2. Babyak. Peak, a 3-D view



Обр. 3. Бабяк. Олтар от  
глина върху скалата  
Fig. 3. Babyak. Clay altar  
on the rocky surface



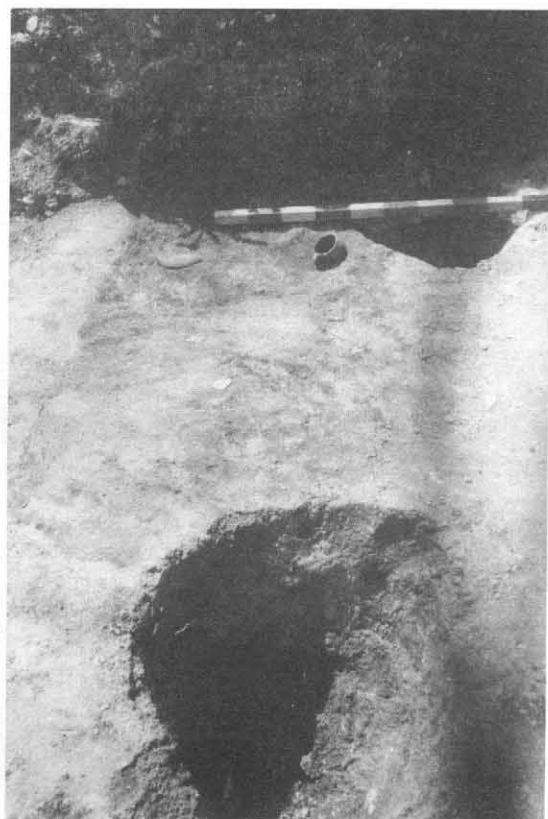
Обр. 4. Бабяк. План на проучваните сектори  
 Fig. 4. Babjak. Plan of the excavated area



Обр. 5. Малкото възвишение – поглед от юг  
от кулата върху Голямата кулминация  
Fig. 5. The Low hill, view from the south,  
from the top of the TV-tower



Обр. 6. Бабяк. Каменно струване и ями  
Fig. 6. Babyak. Stone pile and pits



Обр. 7, 8. Бабяк. Правоъгълно вкопано съоръжение и дъна на ями – общ план и детайл  
 Fig. 7, 8. Babyak. Rectangular structure dug into the ground and bottoms of pits, a general plan and a detail



Обр. 9. Бабяк. Стената в западната периферия  
 на Малкото възвишение  
 Fig. 9. Babyak. Wall at the west periphery of the Low hill



Обр. 10, 11. Каменното струпване  
между стената и скалата в кв.  
B4-C4 – общ план и детайл  
Fig. 10, 11. The stone pile between  
the wall and the rock in sq. B4-C4 –  
a general plan and a detail



Обр. 12. Стената и скалата след отнемане на каменното струпване  
Fig. 12. The wall and the rock after removing of the stone pile



Обр. 13. Бабяк. Проучване на скалните ниши  
Fig. 13. Babyak. Study of the rock niches

Обр. 14. Кръгъл олтар с  
фрагменти от перваза  
Fig. 14. Round altar with  
fragments of the border



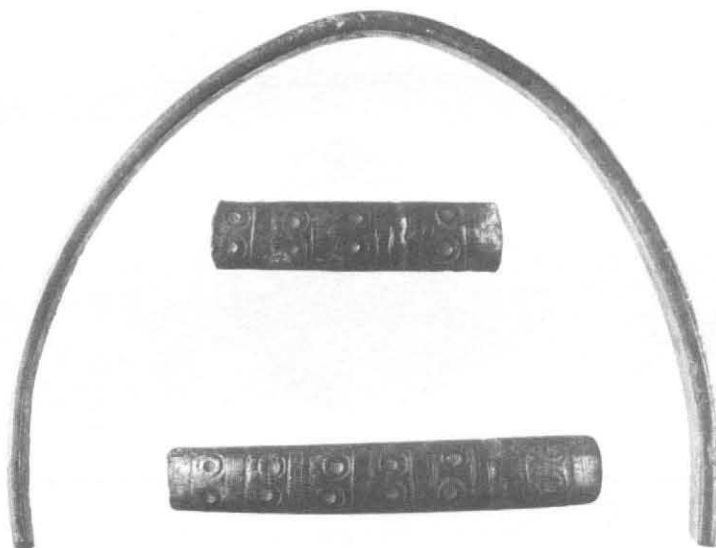
Обр. 15. Двете нива на олтара  
Fig. 15. Two layers of the altar

Обр. 16. Второто ниво  
на олтара  
Fig. 16. The second  
layer of the altar





Обр. 17. Фрагмент от купа с релефна украса  
Fig. 17. Fragment from a bowl with plastic decoration



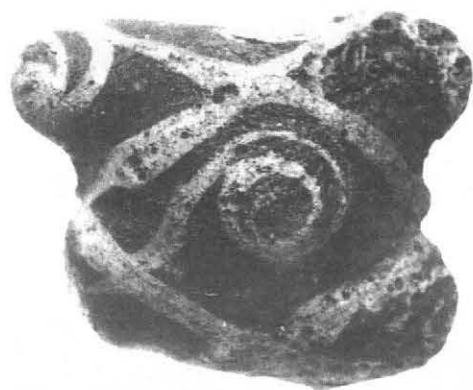
Обр. 18. Фрагменти от торкви  
Fig. 18. Fragments of torques



Обр. 19. Обеци  
Fig. 19. Earrings



Обр. 20. Републикански монети  
Fig. 20. Roman republican coins



Обр. 21, 22. Стъклені маниста "с очички".  
Fig. 21, 22. Glass beads "with eyelets"



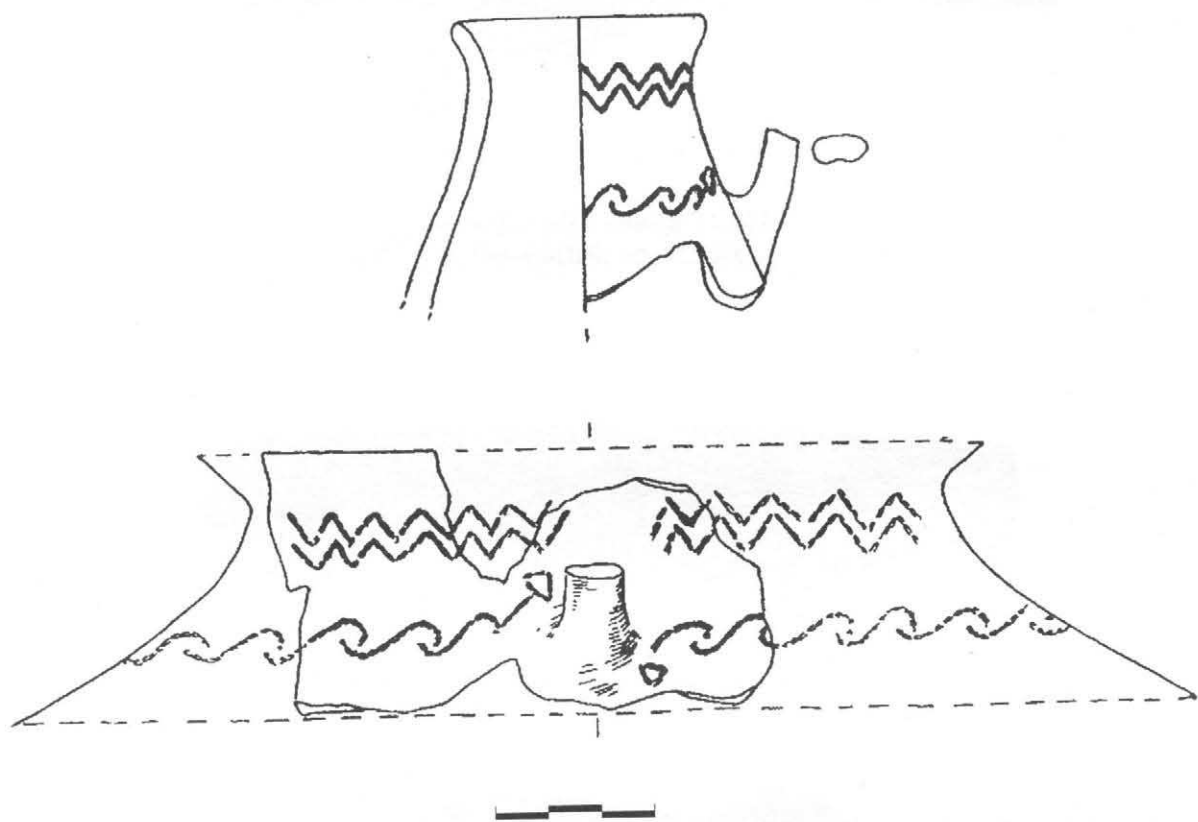
Обр. 23. Брадва и киркобрадва  
Fig. 23. Axe and pick-axe



Обр. 24. Фрагмент от махайра с останки от дръжка от кост  
Fig. 24. Fragment of a machaira with remains of the bone haft



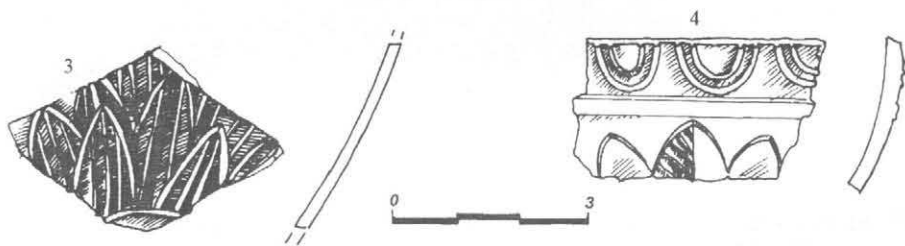
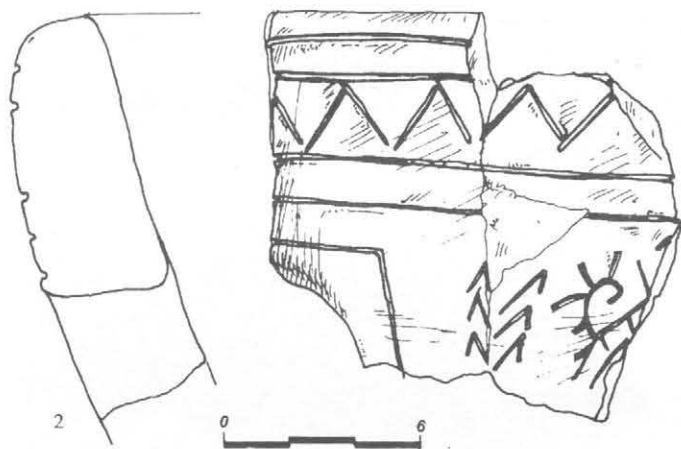
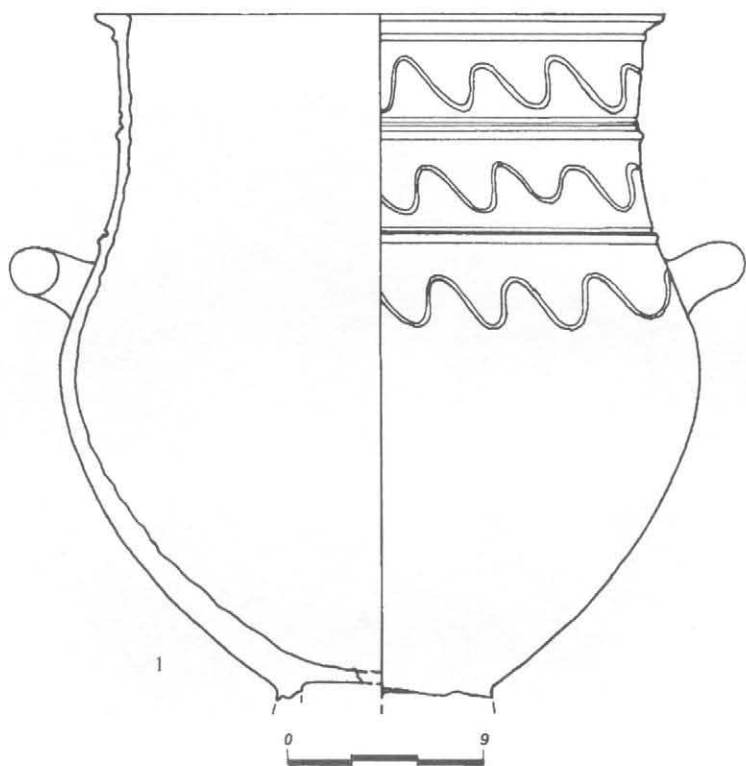
Обр. 25. Връх и пета на копие  
Fig. 25. Pieces of a spear



Обр. 26. Каничка с украса в стил "Цепина"  
Fig. 26. A small jug with Tsepina style of decoration

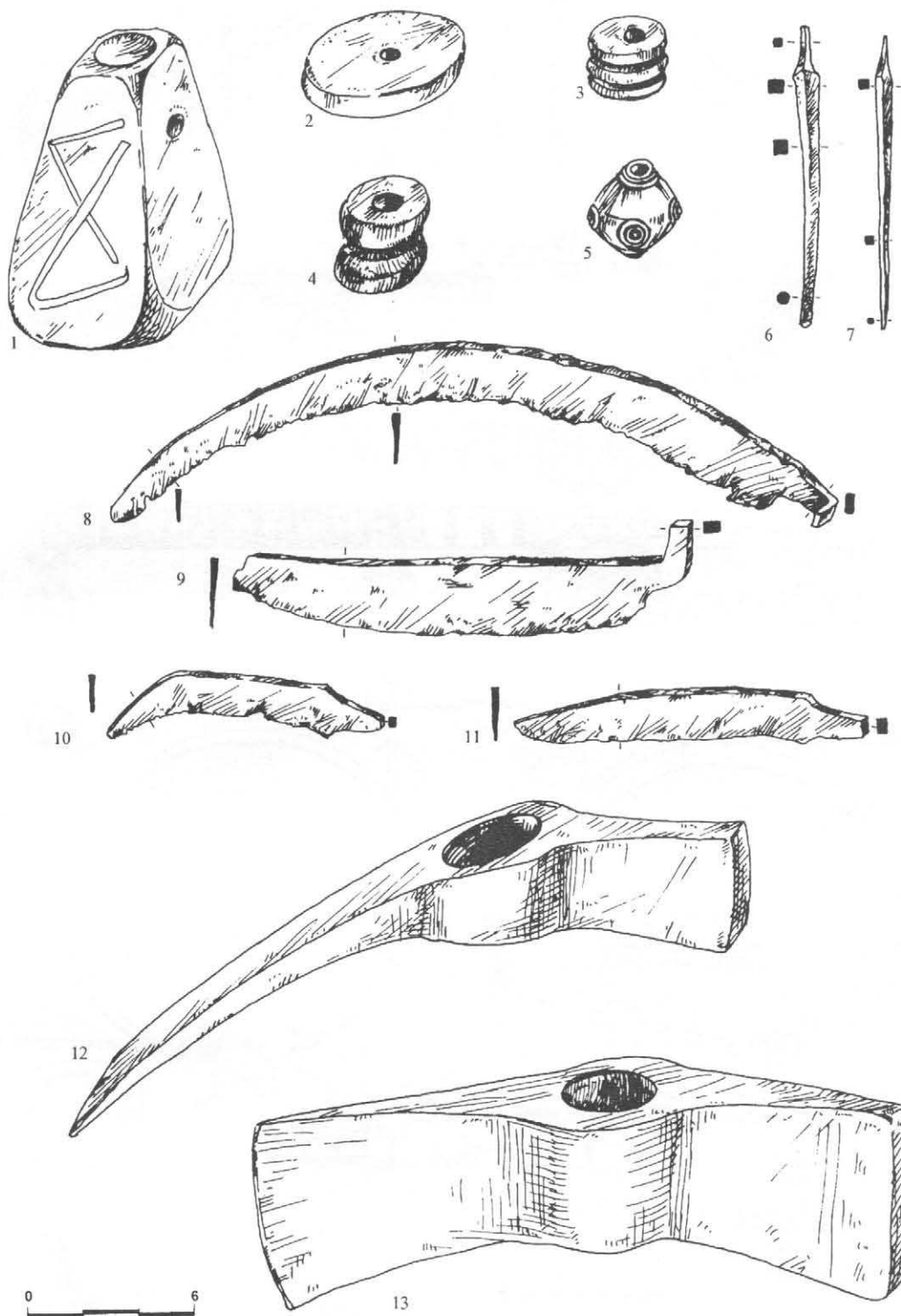


Обр. 27, 28. Култово орнаментирано преносимо огнице – цилиндрична основа и зооморфен капак  
Fig. 27, 28. Ornamented ritual andiron and zoomorphic cover (lid)

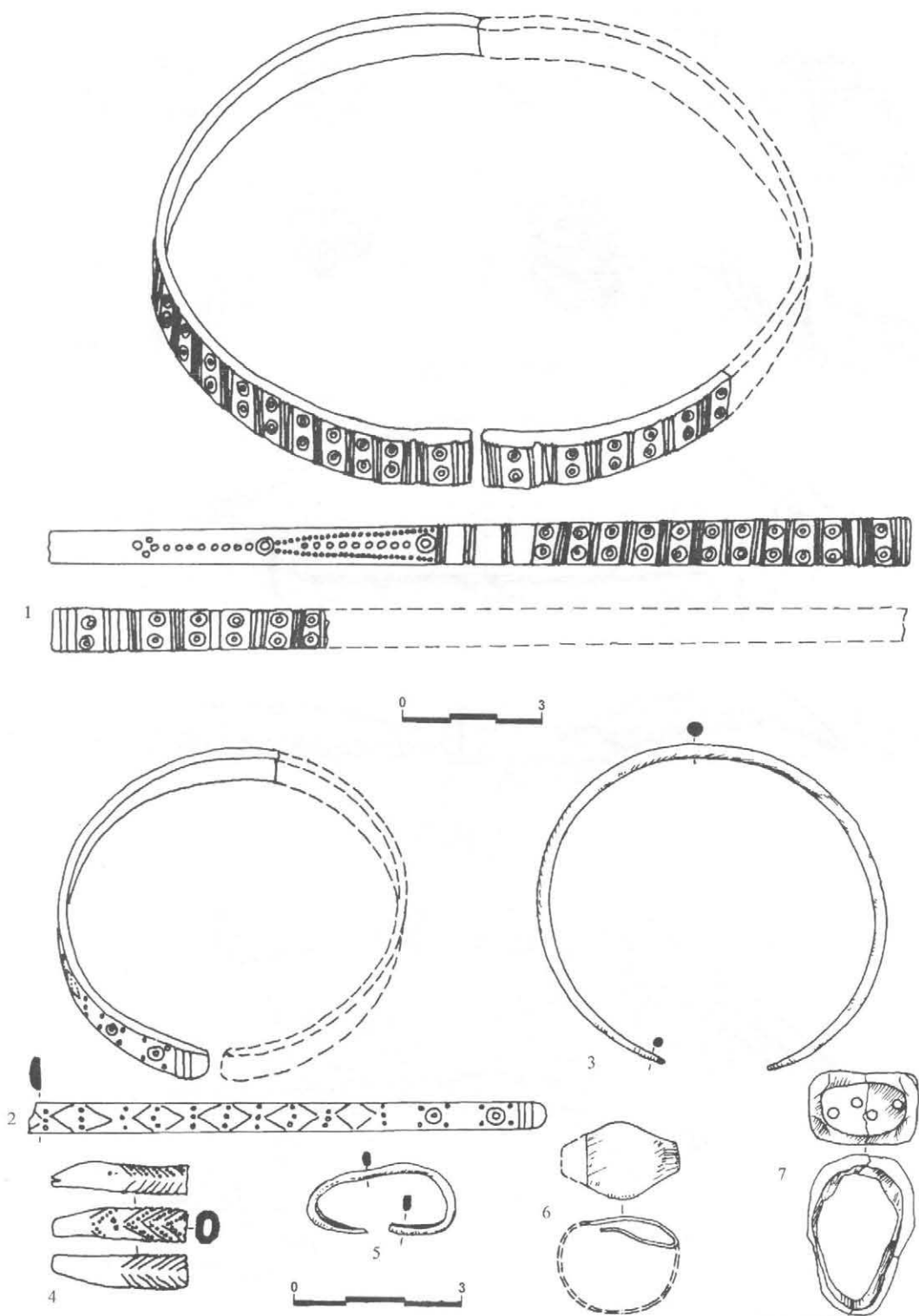


Табло I. 1. Кратеровиден съд; 2. Фрагмент от преносимо огнище; 3-4. Фрагменти от купа с релефна украса

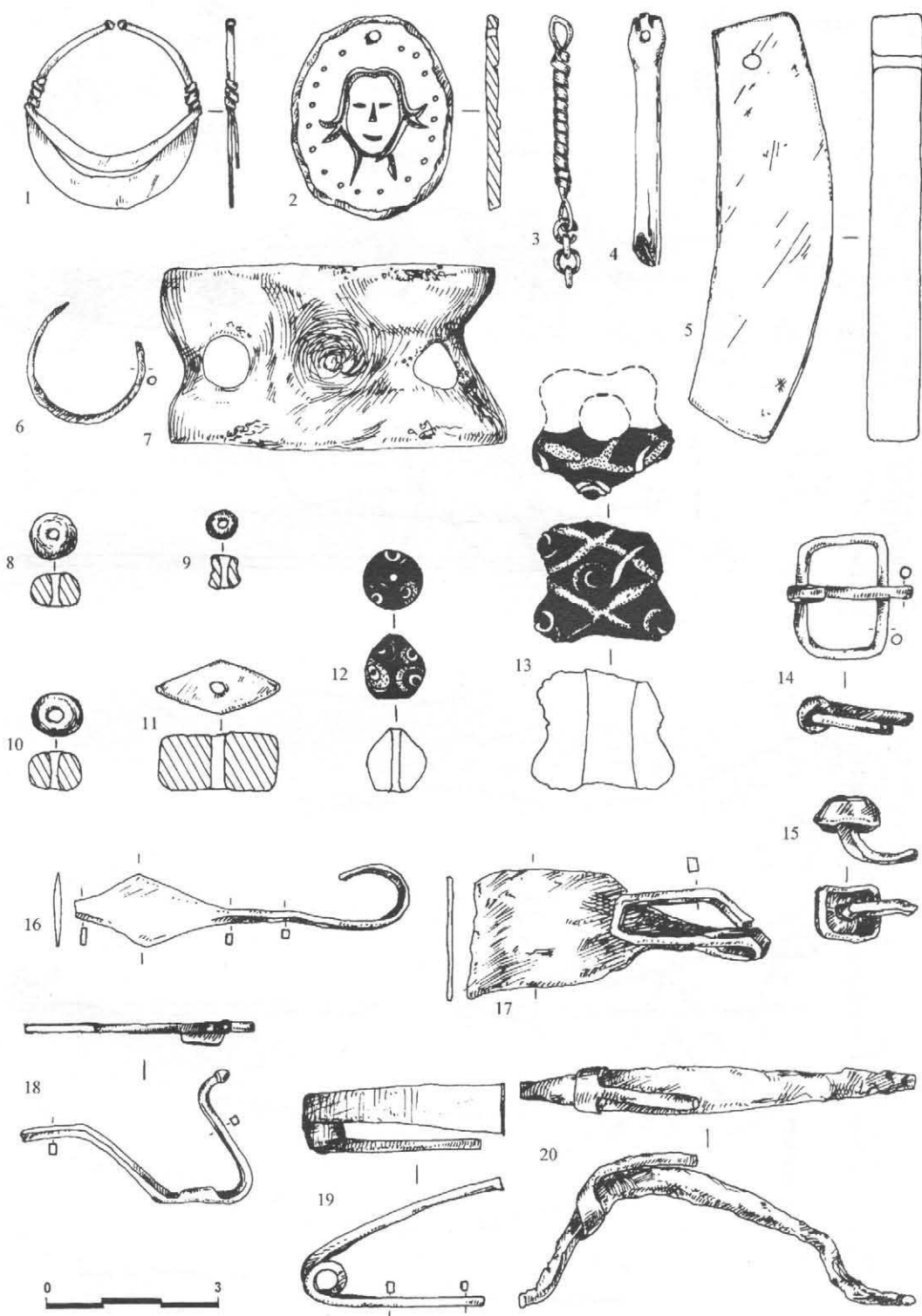
Table I. 1. Crater-shaped vessel. 2. Fragment of ritual andiron; 3-4. Fragments of a cup with a relief decoration



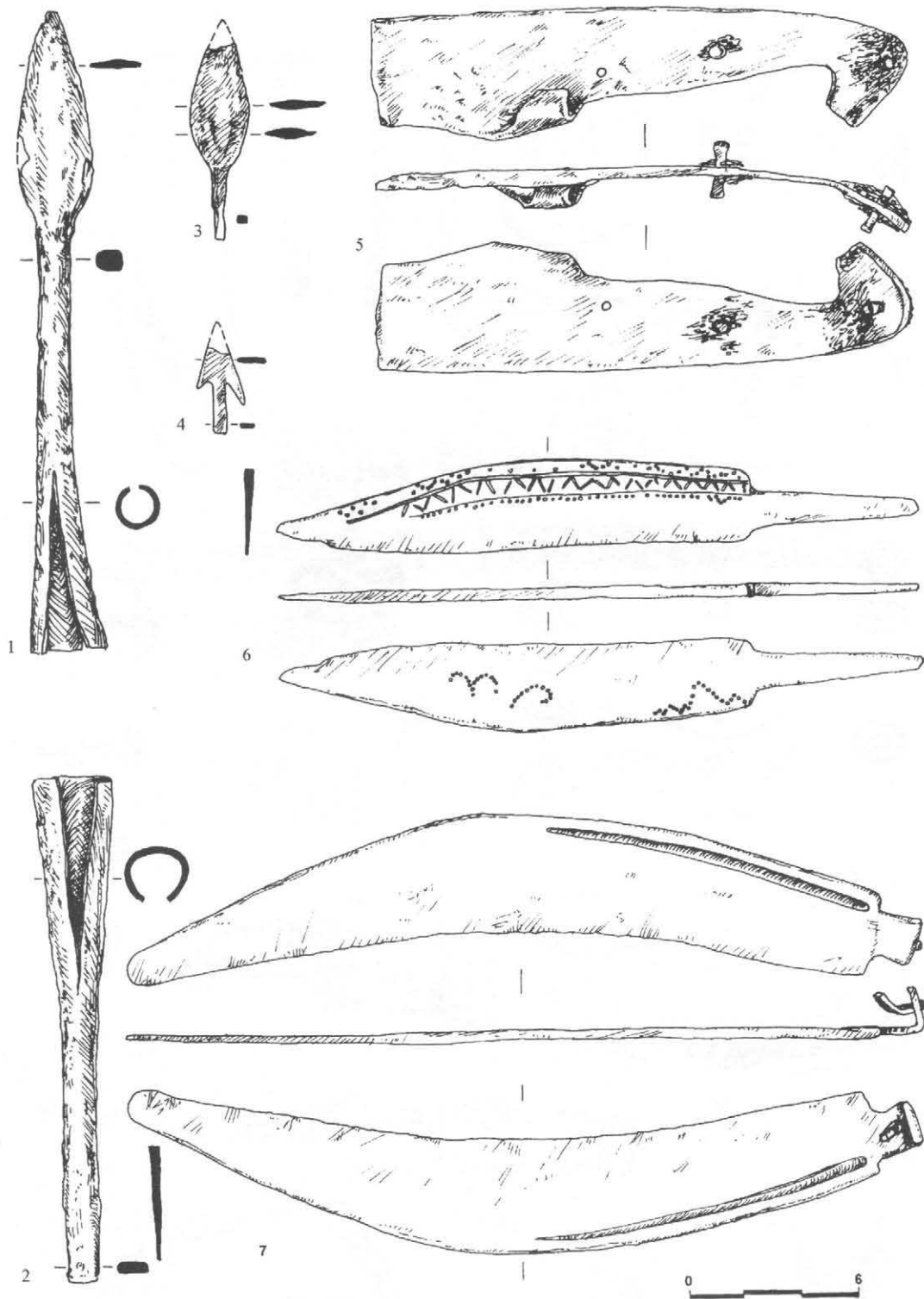
Табло II. 1. Украсена тежест; 2-5. Типове прешлени за вретено; 6-7. Длета; 8. Сърп; 9. Инструмент;  
 10-11. Ножчета; 12-13. Рударски инструменти  
 Table II. 1. Decorated loom weight; 2-5. Types of spindle whirls; 6-7. Chisels; 8 Sickle; 9. Unidentified tool;  
 10- 11. Knives; 12-13. Ore-extracting tools



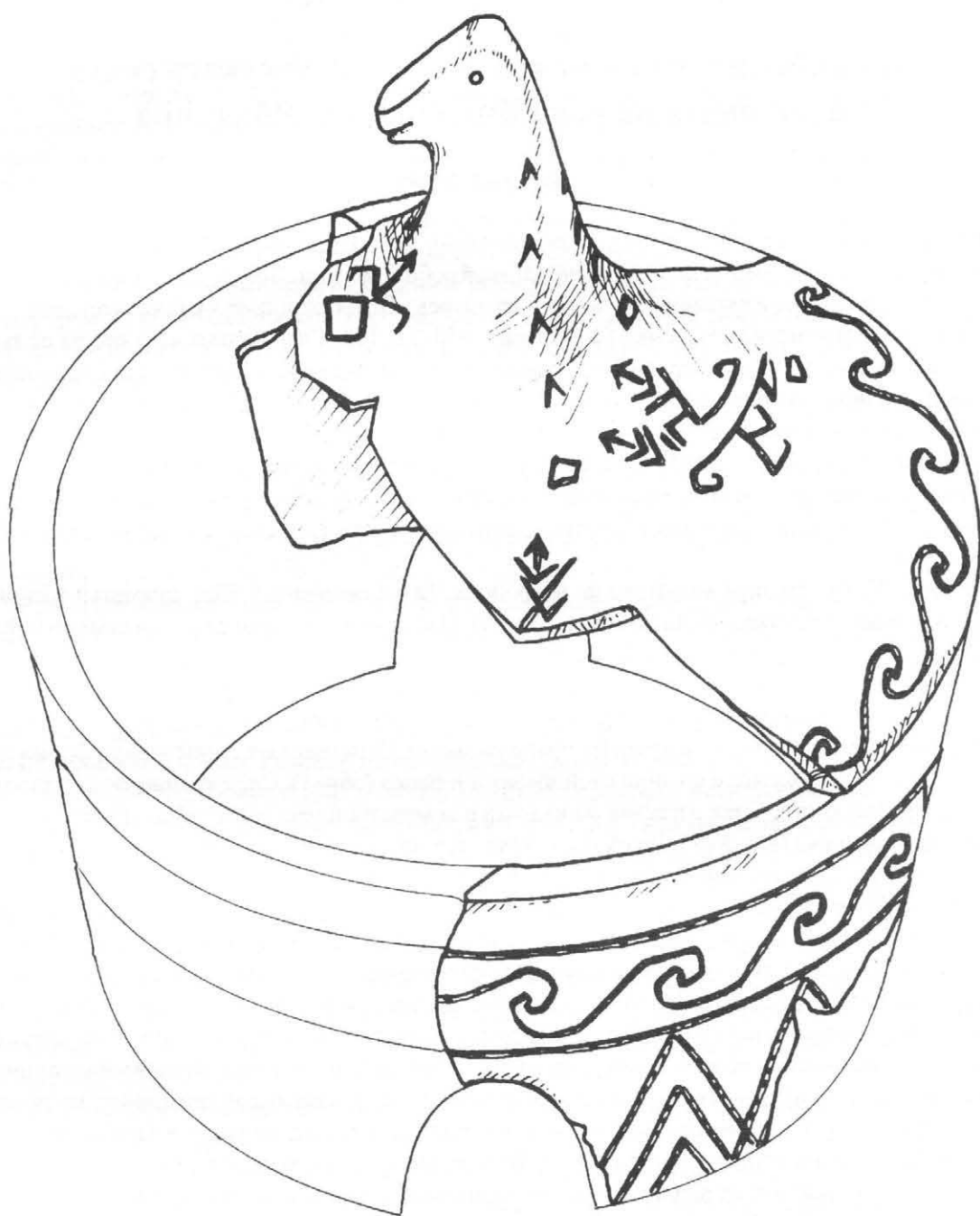
Табло III. 1. Торква; 2-3. Гривна; 4. Фрагмент от гривна; 5-7. Пръстени  
 Table III. 1. Torque; 2-3. Bracelets; 4. Piece of a bracelet; 5-7. Fingerings



Табло IV. 1, 6. Обеци; 2. Медальон; 3. Фрагмент от верижка; 4. Костен амулет; 5. Точило (амулет);  
 7. Пробит астрагалос; 8-13 Мъниста; 14. Тока; 15. Цинт; 16-20. Фибули  
 Table IV. 1, 6. Earrings; 2. Medallion; 3. Piece of a chain; 4. Bone amulet; 5. Whetstone (amulet);  
 6. Pierced astragalus; 8-13. Beads; 14. Clasp; 15. Hobnail; 16-20. Fibulae



Табло V. 1, 2. Врѣх с втулка и пета на копие; 3. Врѣх на стрела; 4. Миниатюра (?) на врѣх на стрела;  
5-7. Ножове  
Table V. 1, 2. Parts of a spear – a spear point with a bush and a spear back part; 3. Arrowhead;  
4. Miniature (?) arrowhead; 5-7. Knives



Табло VI. Култово орнаментирано преносимо огнище със зооморфен капак – реконструкция  
Table VI. Ornamented ritual andiron with zoomorphic cover (lid) – a reconstruction