

ТИПОЛОГИЯ НА ЕДИН ВИД СТОМНИЧКИ ОТ УЛПИЯ ЕСКУС

Десислава Аврамова

Във фонда на Регионалния исторически музей в Плевен се съхраняват глинени стомнички, широко използвани като гробни дарове в некрополите на колония Улпия Ескус. До сега те не са били обект на обстойно изследване, вероятно поради разпространението им в твърде ограничен ареал¹. Цел на настоящата работа е въвеждането в научно обръщение на значителен брой такива съдове. Типологизирани са стомничките от некропола в м. Пясъците, разположен североизточно от Ескус. Включени са и екземпляри от другите некрополи около днешното село Гиген, а за по-голяма пълнота са прибавени и някои случайни находки от селищата Байкал, Сомовит, Белене, Крушовене, Гулянци, Асеново, Върбица, Плевен, Койнаре.

Големият брой и относителното богатство на форми дават възможност да се направи характеристика на този вид керамика, като тя се групира по типове². Систематизирането се основава на разликите в оформянето на венчето и шийката, без да се пренебрегват спецификата на дръжката и тялото. Съобразно тези критерии стомничките се поделят в 5 типа, представени от различно количество съдове.

Тип I – Стомнички с широко и плоско венче, дисковидно. Кат. №№ 1–33. Тялото е със сферична до яйцевидна форма. При съдове с №№ 2, 3, 4, 5, 6, 7, 8, 11, 16, 26, 27 шийката е цилиндрична, при другите – конична. Дъната са оформени с пръстеновидни столчета. Дръжките са с една, две или три канелюри. Само съд с № 13 има дръжка с четири канелюри, а при стомнички с

№№ 5 и 6 такива липсват. Използваната глина е с различно качество³. Цветът на стомничките е светлочервен, керемиденочервен, оранжев, светлокафяв, кафяв. Лакът, там където е полаган, е светлочервен или червен. При две от стомничките (№№ 9, 12) той е кафяв. Височината на този тип варира от 11,1 до 16,5 см. Няма украса. Тип I има два варианта:

- Вариант 1 – шийката е с удебеление под венчето (№ 24).
- Вариант 2 – шийката е прещипана под венчето (№№ 25, 26, 27, 28, 29, 30).
- Вариант 2а – шийката е прещипана под венчето, при което се образува тънък пръстен (№№ 31, 32, 33).

Типът е представен с находки от некрополите около Улпия Ескус, с. Сомовит (№ 25), с. Върбица (№ 5), гр. Гулянци (№ 6), с. Крушовене (№ 26, 27), с. Тръстеник (№ 2).

Тип II – Стомнички с широко венче, наклонено към периферията. Кат. №№ 34 – 87. Тялото е със сферична или подобна на пресечен конус форма. 1/3 от стомничките са с цилиндрична шийка, а при останалите тя е конична. Дъната са с пръстеновидни столчета. Дръжките са с една, две или три канелюри. Съдове с №№ 39, 52, 78, 82, 86 са без канелюри. Глината е пречистена или с примеси на пясък, като №№ 57, 72, 73, 75 са направени от много качествен материал. Цветът на съдовете е светлочервен, червен, керемиденочервен, жълт, тъмножълт, тъмнобежов, охров, оранжев, светлокафяв, кафяв. Лакът е светлочервен, червен, оранжев, тъмнооранжев, светло-

кафяв, кафяв, тъмнокафяв. Без украса. Височината на съдовете е от 10,7 до 16,7 см. При този тип са възможни три варианта:

- Вариант 1 – едната част на венчето е допряна до дръжката, при което се получава силен наклон към плещите (№№ 67, 68, 69).

- Вариант 2 – шийката завършва с пръстен под венчето (№№ 70, 71, 72, 73, 74, 75, 76).

- Вариант 3 – стомнички с устие, подобно на пресечен конус (№№ 77–87).

Стомнички от този тип са представени с екземпляри от некрополите на Улпия Ескус и Плевен (№№ 37, 39, 94), Гулянци (№92), Байкал (№93), Асеново (№96), Белене (№97), Крушовене (№98). Подобни съдове се откриват в могили от Източна Горна Мизия⁴; в некропола в м. Калвака, близо до Бутово⁵; некрополи в Южна България, а също и в Северна България, около Варна, при с. Снежина; в Нове и Сукидава (произвеждани в керамичния център в Павликени)⁶; с. Кралев дол, Пернишка област⁷; с. Чернозем, Пловдивско⁸; Пловдив⁹, Търговишко¹⁰, Перник¹¹, Свищовско¹², Сливен¹³, Видинско¹⁴.

Тип III – Стомнички с широко венче, наклонено към устието. Кат. №№ 88–99. Формата на тялото е сферична. Съдове с №№ 88, 89, 90, 92, 99 са с цилиндрична шийка, другите са с конична. Дъната са с пръстеновидни столчета. Дръжките – с една, две или три канелюри. Глината е с различен състав. Цветът – светлочервен, червен, керемиденочервен, светложълт, оранжев, светлокафяв, кафяв. Лаковото покритие е с тъмнооранжев, светлокафяв, кафяв и тъмнокафяв цвят. Без украса. Височината е от 10,7 до 16,8 см. Тук съществува един вариант:

- Вариант 1 – шийката е с пръстен под венчето (№ 99).

Всички съдове тук са от некрополите на Улпия Ескус, като само №№ 90 и 99 са от редовни археологически разкопки.

Сходна стомничка е тази от с. Алтимир, Врачанско¹⁵.

Тип IV – Стомнички с трилистно устие. Кат. № 100. Този тип е представен само с един екземпляр, произхождащ от некропола в м. Пясъците, до с. Гиген. Тялото му е оформено като сплескана сфера. Шийката е цилиндрична. Дръжката е тясна с една плитка канелюра. Глината е пречистена. Цветът на съда – оранжев. Няма лаково покритие и украса. Височината на стомничката е 13 см. Подобни съдове се откриват в Хотница (III–IV в.)¹⁶.

Тип V – Стомнички с пръстеновидно венче. Кат. №№ 101–113. Тялото е с амфоровидна или сферична форма. Шийката е цилиндрична при №№ 103, 104, 106, 109, 110, 111, при другите тя е конична. Дръжките са с една, две или три канелюри, с изключение на №№ 103 и 113, при които липсват. Глината е пречистена или с примеси пясък. Цветът – светлочервен, керемиденочервен, оранжев, светлокафяв, кафяв. Само №112 има лаково покритие – кафяво. Височината на този тип е от 12,2 до 23,5 см. Има един вариант:

- Вариант 1 – пръстеновидното венче се разширява фуниевидно.

Съдове от тип V се откриват в некрополите на Ескус, гр. Плевен (101), с. Байкал (102), с. Асеново (104), гр. Койнаре (105, 106). Подобна керамика е публикувана от Пловдив¹⁷, Видинско¹⁸, Павликени, некрополът в м. Калвака¹⁹.

Всички стомнички се вменват в едни и същи хронологически граници. Голяма част от тях се откриват с глинени лампи, синхронни с типове, характерни за периода II–III в.²⁰, както и с асове и дюпондии, използвани като “харонов обол”. Монетите са сечени при Марк Агрипа и императорите Клавдий, Веспасиан, Домициан, Нерва, Хадриан, Антоний Пий, Фаустина Стара, Марк Аврелий, Фаустина Млада²¹. Според Теофил Иванов в м. Пясъците и м. Презливадата има данни за некропол на Ескус,

който може би е най-ранният. Той се позовава на надпис на дупликарий (*duplicarius*) от *alla Pansiana*, датиран в къснотибериево или ранноклавдиево време²². Липсата на достатъчно информация за комплекса, в който са намерени типологизираните съдове, затруднява по-прецизната датировка и прави невъзможно проследяването на развитието на различните варианти във времето²³.

Стомничките не се различават по техниката на изработката си. Източени на гърнчарско колело и печени при сравнително ниски температури от 500–600° С, те нямат утилитарно предназначение. Тази им черта, а също специфичните им форми²⁴, както и дефектите при част от екземплярите ги свързват с функции на религиозния обряд на тогавашните хора.

Липсата на украса по тях, начинът на полагане на лака (чрез частично потапяне в лаковия разтвор), наличието на деформирани съдове предполагат местно керамично производство. Има данни, че близо до Ескус, в местността Гърнец, през римския период се е добивала глина. Доказателство за това са откриваните там монети и фрагменти от битова керамика от римско време.

Направената типология показва като най-многобройни I, II и III типове. Те са представени с най-много съдове от некрополите на Улпия Ескус, а разпространението им е локализирано в граници, блиски до градската територия на античния град²⁵. При всички стомнички от тези типове дъното е оформено с пръстеновидно столче и с малки изключения те са близки по своите размери и силуетите си.

Този преглед не изчерпва характеристиките, аналозите и разпространението на изследвания вид керамични изделия, въпроси, които едни бъдещи проучвания със сигурност ще обогатят.

КАТАЛОГ

Тип I

№ 1. Инв. № 163. Глина – пречистена; светлочервен цвят; остатъци червен лак. Шийка – конична. Дръжка – с една канелюра. Височина (В) – 13 см; Диаметър на тялото (D_t) – 10,3 см; Диаметър на венчето (D_v) – 4 см; Диаметър на устието (D_y) – 2 см; Диаметър на столчето (D_c) – 4,4 см. Неизвестно местонамиране.

№ 2. Инв. № 334. Глина – пречистена; светлочервен цвят. Шийка – цилиндрична. Дръжка – с една канелюра. В – 12 см; D_t – 10 см; D_v – 4,5 см; D_y – 2 см; D_c – 4,4 см. с. Тръстеник.

№ 3. Инв. № 1000. Глина – пречистена; керемиденочервен цвят. Шийка – цилиндрична. Дръжка – с една канелюра. В – 12,5 см; D_t – 10,5 см; D_v – 4,7 см; D_y – 2 см; D_c – 4,2 см. Гроб №3, в м. През пътеката, южно от с. Гиген.

№ 4. Инв. № 1001. Глина – пречистена; светлочервен цвят; остатъци червен лак. Шийка – цилиндрична. Дръжка – с една канелюра. В – 16 см; D_t – 13,3 см; D_v – 5,4 см; D_y – 2 см; D_c – 5,2 см. Гроб № 3, в м. През пътеката, южно от с. Гиген.

№ 5. Инв. № 2072. Глина – пречистена; керемиденочервен цвят; остатъци червен лак. Шийка – цилиндрична. Дръжка – без канелюри. В – 12,5 см; D_t – 11 см; D_v – 4 см; D_y – 2 см; D_c – 4,8 см. С. Върбица (със същото местонамиране са и стомнички с инв. №№ 2073, 2074, 2075, 2076, 2077, 2078 – всички със счупени устиета).

№ 6. Инв. № 2084. Глина – недобре пречистена; оранжев цвят. Шийка – цилиндрична. Дръжка – без канелюри. В – 11,4 см; D_t – 10 см; D_v – 4 см; D_y – 1,6 см; D_c – 3,8 см. Гроб – саркофаг от детско погребение, в гр. Гулянци.

№ 7. Инв. № 2391. Глина – пречистена; светлочервен цвят; остатъци червен лак. Шийка – цилиндрична. Дръжка – с

две канелюри. В – 12,5 см; Д_т – 10,6 см; Д_в – 4,7 см; Д_у – 2 см; Д_с – 4,3 см. С. Гиген.

№ 8. Инв. № 4564. Глина – недобре пречистена; керемиденочервен цвят; остатъци червен лак. Шийка – цилиндрична. Дръжка – с една канелюра. В – 13,5 см; Д_т – 10,4 см; Д_в – 4,1 см; Д_у – 1,9 см; Д_с – 5 см. Некрополът в м. Пясъците, с. Гиген.

№ 9. Инв. № 4635. Глина – пречистена; керемиденочервен цвят; кафяв лак. Шийка – конична. Дръжка – с три канелюри. В – 13,5 см; Д_т – 11 см; Д_в – 4 см; Д_у – 2 см; Д_с – 5,2 см. Некрополът в м. Пясъците, с. Гиген.

№ 10. Инв. № 4637. Глина – пречистена; светлокафяв цвят; остатъци червен лак. Шийка – конична. Дръжка – с три канелюри. В – 15 см; Д_т – 12,3 см; Д_в – 4,5 см; Д_у – 2,2 см; Д_с – 5,1 см. Некрополът в м. Пясъците, с. Гиген.

№ 11. Инв. № 4638. Глина – пречистена; керемиденочервен цвят; остатъци червен лак. Шийка – цилиндрична. Дръжка – с три канелюри. В – 14 см; Д_т – 12 см; Д_в – 5,2 см; Д_у – 2,8 см; Д_с – 5,4 см. Некрополът в м. Пясъците, с. Гиген.

№ 12. Инв. № 4647. Глина – пречистена; кафяв цвят; кафяв лак. Шийка – конична. Дръжка – с три канелюри. В – 12,7 см; Д_т – 10,6 см; Д_в – 4 см; Д_у – 1,7 см; Д_с – 4,5 см. Некрополът в м. Пясъците, с. Гиген.

№ 13. Инв. № 4656. Глина – пречистена; светлочервен цвят. Шийка – конична. Дръжка – с четири канелюри и изпъкнал ръб в средата. В – 13,2 см; Д_т – 10,8 см; Д_в – 4 см; Д_у – 1,7 см; Д_с – 5 см. Некрополът в м. Пясъците, с. Гиген.

№ 14. Инв. № 4667. Глина – недобре пречистена; светлокафяв цвят; остатъци червен лак. Шийка – конична. Дръжка – с две канелюри. В – 15 см; Д_т – 11,5 см; Д_в – 4,2 см; Д_у – 1,9 см; Д_с – 5,4 см. Некрополът в м. Пясъците, с. Гиген.

№ 15. Инв. № 4668. Глина – недобре пречистена; керемиденочервен цвят; остатъци червен лак. Шийка – конична.

Дръжка – с две канелюри. В – 15,7 см; Д_т – 12,1 см; Д_в – 4 см; Д_у – 1,9 см; Д_с – 5,5 см. Некрополът в м. Пясъците.

№ 16. Инв. № 4674. Глина – пречистена; керемиденочервен цвят. Шийка – цилиндрична. Дръжка – с две канелюри. В – 11,2 см; Д_т – 9,8 см; Д_в – 4,4 см; Д_у – 1,8 см; Д_с – 4,5 см. Некрополът в м. Пясъците, с. Гиген.

№ 17. Инв. № 4675. Глина – пречистена; светлочервен цвят; остатъци червен лак. Шийка – конична. Дръжка – с три канелюри. В – 11,8 см; Д_т – 11,5 см; Д_в – 4,6 см; Д_у – 1,8 см; Д_с – 4,5 см. Некрополът в м. Пясъците, с. Гиген.

№ 18. Инв. № 4678. Глина – недобре пречистена; керемиденочервен цвят; остатъци червен лак. Шийка – конична, с два релефни пръстена под венчето. Дръжка – с две канелюри. В – 16,1 см; Д_т – 12,6 см; Д_в – 4,7 см; Д_у – 2 см; Д_с – 5,9 см. Некрополът в м. Пясъците, с. Гиген.

№ 19. Инв. № 4699. Глина – пречистена; керемиденочервен цвят; светло червен лак. Шийка – конична. Дръжка – с две канелюри. В – 14,6 см; Д_т – 11,8 см; Д_в – 4,6 см; Д_у – 2,1 см; Д_с – 5,6 см. Некрополът в м. Пясъците, с. Гиген.

№ 20. Инв. № 4709. Глина – недобре пречистена; керемиденочервен цвят; остатъци червен лак. Шийка – конична. Дръжка – с една канелюра. В – 11,4 см; Д_т – 11 см; Д_в – 4,1 см; Д_у – 1,8 см; Д_с – 4,9 см. Некрополът в м. Пясъците, с. Гиген.

№ 21. Инв. № 4712. Глина – недобре пречистена; керемиденочервен цвят; остатъци червен лак. Шийка – конична. Дръжка – счупена. В – 16,5 см; Д_т – 13,2 см; Д_в – 4,2 см; Д_у – 2,1 см; Д_с – 4,8 см. Некрополът в м. Пясъците, с. Гиген.

№ 22. Инв. № 4714. Глина – пречистена; керемиденочервен цвят; остатъци червен лак. Шийка – конична. Дръжка – с една канелюра. В – 13,2 см; Д_т – 11,2 см; Д_в – 3,9 см; Д_у – 2 см; Д_с – 4,3 см. Некрополът в м. Пясъците, с. Гиген.

№ 23. Инв. № 4717. Глина – недобре пречистена; кафяв цвят. Шийка – конична. Дръжка – с две канелюри. В – 11,1 см; Д_т – 10,5 см; Д_в – 3,9 см; Д_у – 1,6 см; Д_с – 4,4 см. Некрополът в м. Пясъците, с. Гиген.

Вариант 1:

№ 24. Инв. № 4698. Глина – недобре пречистена; керемиденочервен цвят. Шийка – конична, с удебеление под венчето. Дръжка – с две канелюри. В – 14 см; Д_т – 10,8 см; Д_в – 4,6 см; Д_у – 1,8 см; Д_с – 4,6 см. Некрополът в м. Пясъците, с. Гиген.

Вариант 2:

№ 25. Инв. № 10783. Глина – пречистена; керемиденочервен цвят; остатъци червен лак. Шийка – конична, преципана под венчето. Дръжка – с две канелюри. В – 16,2 см; Д_т – 12,4 см; Д_в – 4,5 см; Д_у – 1,9 см; Д_с – 4,7 см. Гроб – саркофаг № 2, в гр. Сомовит. Публ.: **Ковачева, Т.** Останки от римската епоха край с. Сомовит и местонахождението на Луцернариабургус, ИМСЗБ, 1977, кн. 1, 259.

№ 26. Инв. № 4146. Глина – недобре пречистена; светлочервен цвят; остатъци червен лак. Шийка – цилиндрична, преципана под венчето. Дръжка – с две канелюри. В – 13,2 см; Д_т – 10,5 см; Д_в – 4,2 см; Д_у – 1,7 см; Д_с – 4,3 см. с. Крушовене.

№ 27. Инв. № 4150. Глина – пречистена; светлочервен цвят; остатъци червен лак. Шийка – цилиндрична, преципана под венчето. Дръжка – с две канелюри. В – 13,8 см; Д_т – 11 см; Д_в – 4 см; Д_у – 2 см; Д_с – 4,4 см. С. Крушовене. От с. Крушовене са още стомнички с инв. №№ 4147 и 4149, които са със счупени устиета. Със същото местонамиране е и кат. № 98 (Тип IV).

№ 28. Инв. № 4556₃. Глина – пречистена; светлочервен цвят; остатъци светлочервен лак. Шийка – конична, преципана под венчето. Дръжка – с три канелюри. В – 11,5 см; Д_т – 9,8 см; Д_в – 4,3 см; Д_у – 2 см; Д_с – 3,9 см. С. Гиген – колективна находка

от надгробна плоча и глинени съдове, измерени в гроб в м. Пясъците.

№ 29. Инв. № 4641. Глина – пречистена; светлочервен цвят; остатъци червен лак. Шийка – конична, преципана под венчето. Дръжка – с три канелюри. В – 13,3 см; Д_т – 12 см; Д_в – 4,4 см; Д_у – 2 см; Д_с – 4,5 см. Некрополът в м. Пясъците, с. Гиген.

№ 30. Инв. № 4649. Глина – недобре пречистена; оранжев цвят. Шийка – конична, преципана под венчето. Дръжка – с три канелюри. В – 13,1 см; Д_т – 11,2 см; Д_в – 4,2 см; Д_у – 2 см; Д_с – 5,2 см. Некрополът в м. Пясъците, с. Гиген.

Вариант 2а:

№ 31. Инв. № 4081. Глина – пречистена; керемиденочервен цвят. Шийка – конична, преципана под венчето (при преципването се получава тънък пръстен). Дръжка – с две канелюри. В – 14,4 см; Д_т – 12,3 см; Д_в – 4,1 см; Д_у – 1,9 см; Д_с – 5,1 см. С. Гиген.

№ 32. Инв. № 4082. Глина – пречистена; керемиденочервен цвят; остатъци червен лак. Шийка – конична, преципана под венчето (при преципването се образува тънък пръстен). Дръжка – с две канелюри. В – 15,1 см; Д_т – 12,7 см; Д_в – 4,5 см; Д_у – 2 см; Д_с – 5,1 см. С. Гиген.

№ 33. Инв. № 4083. Глина – пречистена; керемиденочервен цвят; остатъци червен лак. Шийка – конична, преципана под устието (при преципването – тънък пръстен). Дръжка – с три канелюри. В – 15,5 см; Д_т – 12,7 см; Д_в – 4,1 см; Д_у – 2,1 см; Д_с – 5,7 см. С. Гиген.

Тип II

№ 34. Инв. № 195. Глина – пречистена; керемиденочервен цвят; остатъци червен лак. Шийка – конична. Дръжка – с две канелюри. В – 11,6 см; Д_т – 10,8 см; Д_в – 4,3 см; Д_у – 2,1 см; Д_с – 4,3 см. Неизвестно местонамиране.

№ 35. Инв. № 333. Глина – пречистена; червен цвят. Шийка – конична. Дръжка – с две канелюри. В – 13,2 см; Д_т – 10,5 см; Д_в – 4,2 см; Д_у – 1,8 см; Д_с – 4,5 см. Неизвестно местонамиране.

№ 36. Инв. № 998. Глина – пречистена; светлокафяв цвят; оранжев лак. Шийка – цилиндрична. Дръжка – с две канелюри. В – 13,2 см; Д_т – 10,7 см; Д_в – 3,9 см; Д_у – 1,9 см; Д_с – 4,5 см. Гроб №1 в м. Пътека-та, южно от с. Гиген.

№ 37. Инв. № 1012. Глина – недобре пречистена; оранжев цвят; остатъци светлочервен лак. Шийка – цилиндрична. Дръжка – счупена. В – 14,2 см; Д_т – 10,1 см; Д_в – 4,7 см; Д_у – 2,3 см; Д_с – 4,9 см. Гр. Плевен. Под печат. **Ковачева, Т.** Историческа топография на Плевен през Античността и Средновековието.

№ 38. Инв. № 1117. Глина – добре пречистена; керемиденочервен цвят. Шийка – конична. Дръжка – с една канелюра. В – 13,6 см; Д_т – 10,6 см; Д_в – 5,3 см; Д_у – 2,1 см; Д_с – 4,6 см. Некрополът северозападно от Ескус, с. Гиген.

№ 39. Инв. № 1173. Глина – пречистена; светлокафяв цвят; остатъци кафяв лак. Шийка – конична. Дръжка – без канелюри. В – 16, 7 см; Д_т – 14,8 см; Д_в – 4,4 см; Д_у – 2,2 см; Д_с – 5,8 см. Гр. Плевен. Публ. **Ковачева, Т.** Погребение от гр. Плевен (III в.), Археология, 1973, кн. 2, 50.

№ 40. Инв. № 4634. Глина – пречистена; керемиденочервен цвят; червен лак. Шийка – конична. Дръжка – с три канелюри. В – 14 см; Д_т – 12 см; Д_в – 5 см; Д_у – 2,3 см; Д_с – 4,8 см. Некрополът в м. Пясъците, с. Гиген.

№ 41. Инв. № 4639. Глина – пречистена; керемиденочервен цвят; кафяв лак. Шийка – конична. Дръжка – с две канелюри. В – 16 см; Д_т – 12,5 см; Д_в – 4,9 см; Д_у – 2 см; Д_с – 5 см. Некрополът в м. Пясъците, с. Гиген.

№ 42. Инв. № 4643. Глина – пречистена; оранжев цвят; тъмнокафяв лак. Шийка

– конична. Дръжка – с две канелюри. В – 13,4 см; Д_т – 11 см; Д_в – 4,2 см; Д_у – 1,8 см; Д_с – 4,5 см. Некрополът в м. Пясъците, с. Гиген.

№ 43. Инв. № 4644. Глина – пречистена; охров цвят. Шийка – цилиндрична. Дръжка – с три канелюри. В – 13 см; Д_т – 11,8 см; Д_в – 4,1 см; Д_у – 1,9 см; Д_с – 5,5 см. Некрополът в м. Пясъците, с. Гиген.

№ 44. Инв. № 4645. Глина – пречистена; охров цвят. Шийка – конична. Дръжка – с три канелюри. В – 13, см; Д_т – 12 см; Д_в – 4,3 см; Д_у – 1,7 см; Д_с – 5,1 см. Некрополът в м. Пясъците, с. Гиген.

№ 45. Инв. № 4648. Глина – недобре пречистена; оранжев цвят; остатъци червен лак. Шийка – конична. Дръжка – с три канелюри. В – 13,3 см; Д_т – 12,7 см; Д_в – 4,2 см; Д_у – 2 см; Д_с – 5,6 см. Некрополът в м. Пясъците, с. Гиген.

№ 46. Инв. № 4653. Глина – пречистена; оранжев цвят; червен лак. Шийка – цилиндрична. Дръжка – с една канелюра. В – 12,6 см; Д_т – 11 см; Д_в – 4 см; Д_у – 2 см; Д_с – 5 см. Некрополът в м. Пясъците, с. Гиген.

№ 47. Инв. № 4654. Глина – пречистена; кафяв цвят; остатъци кафяв лак. Шийка – цилиндрична. Дръжка – с две канелюри. В – 15 см; Д_т – 11,5 см; Д_в – 4,3 см; Д_у – 2,4 см; Д_с – 4,6 см. Некрополът в м. Пясъците, с. Гиген.

№ 48. Инв. № 4655. Глина – пречистена; керемиденочервен цвят; тъмнокафяв лак. Шийка – конична. Дръжка – с три канелюри. В – 12,7 см; Д_т – 11 см; Д_в – 3,8 см; Д_у – 1,8 см; Д_с – 4,7 см. Некрополът в м. Пясъците, с. Гиген.

№ 49. Инв. № 4657. Глина – недобре пречистена; оранжев цвят. Шийка – конична. Дръжка – с две канелюри. В – 11,8 см; Д_т – 10,5 см; Д_в – 4 см; Д_у – 2 см; Д_с – 4,6 см. Некрополът в м. Пясъците, с. Гиген.

№ 50. Инв. № 4658. Глина – пречистена; оранжев цвят; остатъци червен лак.

Шийка – конична. Дръжка – с две канелюри. В – 12 см; Д_т – 11 см; Д_в – 3,5 см; Д_у – 1,5 см; Д_с – 4,6 см. Некрополът в м. Пясъците, с. Гиген.

№ 51. Инв. № 4659. Глина – недобре пречистена; оранжев цвят. Шийка – цилиндрична. Дръжка – с две канелюри. В – 13,8 см; Д_т – 10,5 см; Д_в – 4,4 см; Д_у – 2,4 см; Д_с – 4,1 см. Некрополът в м. Пясъците, с. Гиген.

№ 52. Инв. № 4681. Глина – пречистена; тъмножълт цвят. Шийка – цилиндрична. Дръжка – с ръб по средата. В – 12,6 см; Д_т – 11,7 см; Д_в – 4,2 см; Д_у – 1,9 см; Д_с – 4,9 см. Некрополът в м. Пясъците, с. Гиген.

№ 53. Инв. № 4695. Глина – пречистена; светлочервен цвят; остатъци оранжев лак. Шийка – конична. Дръжка – с две канелюри. В – 13,2 см; Д_т – 11,1 см; Д_в – 4,3 см; Д_у – 1,8 см; Д_с – 4,8 см. Некрополът в м. Пясъците, с. Гиген.

№ 54. Инв. № 4697. Глина – пречистена; керемиденочервен цвят; червен лак. Шийка – конична. Дръжка – с една канелюра. В – 12,8 см; Д_т – 10,7 см; Д_в – 4,9 см; Д_у – 1,8 см; Д_с – 4,5 см. Некрополът в м. Пясъците, с. Гиген.

№ 55. Инв. № 4703. Глина – недобре пречистена; светлокафяв цвят; остатъци кафяв лак. Шийка – цилиндрична. Дръжка – с една канелюра. В – 15,6 см; Д_т – 12,4 см; Д_в – 4,4 см; Д_у – 2 см; Д_с – 6,2 см. Некрополът в м. Пясъците, с. Гиген.

№ 56. Инв. № 4704. Глина – пречистена; светлочервен цвят; остатъци червен лак. Шийка – конична. Дръжка – с една канелюра. В – 12,3 см; Д_т – 11 см; Д_в – 3,8 см; Д_у – 1,5 см; Д_с – 4,4 см. Некрополът в м. Пясъците, с. Гиген.

№ 57. Инв. № 4705. Глина – добре пречистена; керемиденочервен цвят; остатъци червен лак. Шийка – конична. Дръжка – с две канелюри. В – 11,4 см; Д_т – 10,8 см; Д_в – 3,6 см; Д_у – 1,7 см; Д_с – 4,4 см. Некрополът в м. Пясъците, с. Гиген.

№ 58. Инв. № 4706. Глина – пречистена; оранжев цвят; остатъци светлокафяв лак. Шийка – конична. Дръжка – с две канелюри. В – 12,4 см; Д_т – 10,3 см; Д_в – 3,7 см; Д_у – 1,7 см; Д_с – 4,3 см. Некрополът в м. Пясъците, с. Гиген.

№ 59. Инв. № 4707. Глина – пречистена; кафяв цвят; тъмнооранжев лак. Шийка – конична. Дръжка – с три канелюри. В – 12,1 см; Д_т – 10,1 см; Д_в – 3,9 см; Д_у – 1,7 см; Д_с – 4,6 см. Некрополът в м. Пясъците, с. Гиген.

№ 60. Инв. № 4708. Глина – недобре пречистена; керемиденочервен цвят; остатъци кафяв лак. Шийка – конична. Дръжка – с една канелюра. В – 13,9 см; Д_т – 11,5 см; Д_в – 4,5 см; Д_у – 1,9 см; Д_с – 5,4 см. Некрополът в м. Пясъците, с. Гиген.

№ 61. Инв. № 4713. Глина – недобре пречистена; тъмнобежов цвят. Шийка – конична. Дръжка – с три канелюри. В – 12,2 см; Д_т – 12,2 см; Д_в – 4,3 см; Д_у – 2,1 см; Д_с – 5,3 см. Некрополът в м. Пясъците, с. Гиген.

№ 62. Инв. № 4715. Глина – недобре пречистена; оранжев цвят; остатъци кафяв лак. Шийка – конична. Дръжка – с две канелюри. В – 13 см; Д_т – 11 см; Д_в – 4,1 см; Д_у – 1,8 см; Д_с – 4,7 см. Некрополът в м. Пясъците, с. Гиген.

№ 63. Инв. № 4716. Глина – пречистена; оранжев цвят; остатъци светлокафяв лак. Шийка – конична. Дръжка – с две канелюри. В – 13,2 см; Д_т – 10,6 см; Д_в – 3,8 см; Д_у – 1,8 см; Д_с – 4,3 см. Некрополът в м. Пясъците, с. Гиген.

№ 64. Инв. № 4718. Глина – пречистена; светлочервен цвят; остатъци светлочервен лак. Шийка – цилиндрична. Дръжка – с две канелюри. В – 12,2 см; Д_т – 9,5 см; Д_в – 3,8 см; Д_у – 1,3 см; Д_с – 3,8 см. Некрополът в м. Пясъците, с. Гиген.

№ 65. Инв. № 4719. Глина – пречистена; кафяв цвят. Шийка – цилиндрична. Дръжка – с две канелюри. В – 10,7 см; Д_т

– 9,9 см; D_B – 4,2 см; D_Y – 2 см; D_C – 4,1 см. Некрополът в м. Пясъците, с. Гиген.

№ 66. Инв. № 901. Глина – пречистена; тъмнобежов цвят; червен лак. Шийка – конична. Дръжка – без канелюри. В – 13,2 см; D_T – 11 см; D_B – 4,2 см; D_Y – 1,8 см; D_C – 5 см. Неизвестно местонамиране.

Вариант 1:

№ 67. Инв. № 1964. Глина – пречистена; оранжев цвят; червен лак. Шийка – цилиндрична. Дръжка – с две канелюри. В – 13,9 см; D_T – 11,4 см; D_B – 4,6 см; D_Y – 2 см; D_C – 4,8 см. Неизвестно местонамиране.

№ 68. Инв. № 4646. Глина – пречистена; охров цвят. Шийка – цилиндрична. Дръжка – с три канелюри. В – 12,5 см; D_T – 12,3 см; D_B – 4,5 см; D_Y – 1,8 см; D_C – 5,5 см. Некрополът в м. Пясъците, с. Гиген.

№ 69. Инв. № 4652. Глина – недобре пречистена; жълт цвят; остатъци червен лак. Шийка – конична. Дръжка – с три канелюри. В – 11,7 см; D_T – 10 см; D_B – 4 см; D_Y – 2 см; D_C – 4,6 см.

Вариант 2:

№ 70. Инв. № 4555. Глина – недобре пречистена; керемиденочервен цвят; остатъци светлокафяв лак. Шийка – конична. Дръжка – с две канелюри. В – 14 см; D_T – 11,1 см; D_B – 3,9 см; D_Y – 2,1 см; D_C – 4,2 см. Некрополът в м. Пясъците, с. Гиген.

№ 71. Инв. № 4556₂. Глина – недобре пречистена; светлочервен цвят. Шийка – конична, с пръстеновидно уширение под венчето. Дръжка – с две канелюри. В – 13 см; D_T – 11 см; D_B – 4,1 см; D_Y – 2,1 см; D_C – 4,7 см. С. Гиген – колективна находка от надгробна плоча и глинени съдове, намерени в гроб в м. Пясъците.

№ 72. Инв. № 4660. Глина – добре пречистена; керемиденочервен цвят; червен лак. Шийка – конична, с пръстеновидно разширение под венчето. Дръжка – с две канелюри. В – 13 см; D_T – 10,2 см; D_B – 4,2 см; D_Y – 1,8 см; D_C – 4,5 см. Некрополът в м. Пясъците, с. Гиген.

№ 73. Инв. № 4661. Глина – добре пречистена; керемиденочервен цвят; червен лак. Шийка – конична, с пръстеновидно разширение под венчето. Дръжка – с две канелюри. В – 13 см; D_T – 10,2 см; D_B – 4,1 см; D_Y – 1,9 см; D_C – 4,1 см. Некрополът в м. Пясъците, с. Гиген.

№ 74. Инв. № 4696. Глина – пречистена; керемиденочервен цвят; червен лак. Шийка – конична, отделена от венчето с разширение. Дръжка – с две канелюри. В – 12,2 см; D_T – 10,7 см; D_B – 4,5 см; D_Y – 1,9 см; D_C – 4,5 см. Некрополът в м. Пясъците, с. Гиген.

№ 75. Инв. № 4701. Глина – добре пречистена; кафяв цвят; остатъци червен лак. Шийка – конична, с пръстен под венчето. Дръжка – с две канелюри. В – 13,3 см; D_T – 10,6 см; D_B – 3,9 см; D_Y – 1,6 см; D_C – 4,8 см. Некрополът в м. Пясъците, с. Гиген.

№ 76. Инв. № 4702. Глина – пречистена; кафяв цвят; кафяв лак. Шийка – конична, с пръстен под венчето. Дръжка – с две канелюри. В – 14,5 см; D_T – 11,8 см; D_B – 4,2 см; D_Y – 1,9 см; D_C – 4,6 см. Некрополът в м. Пясъците, с. Гиген.

Вариант 3:

№ 77. Инв. № 169. Глина – пречистена; розов цвят. Шийка – конична. Дръжка – с две канелюри. В – 14,5 см; D_T – 11,5 см; D_B – 3,9 см; D_Y – 2,1 см; D_C – 5,5. Неизвестно местонамиране.

№ 78. Инв. № 902. Глина – добре пречистена; керемиденочервен цвят; остатъци червен лак. Шийка – цилиндрична. Дръжка – без канелюри. В – 10,9 см; D_T – 10,3 см; D_B – 4 см; D_Y – 1,9 см; D_C – 5 см. Неизвестно местонамиране.

№ 79. Инв. № 997. Глина – пречистена; светлокафяв цвят; червен лак. Шийка – цилиндрична. Дръжка – с две канелюри. В – 12,2 см; D_T – 10,7 см; D_B – 3,5 см; D_Y – 1,9 см; D_C – 4,5 см. С. Гиген, гроб № 1 в м. Пътеката.

№ 80. Инв. № 1068. Глина – недобре пречистена; оранжев цвят. Шийка – ци-

линдрична. Дръжка – с две канелюри. В – 12,5 см; Д_т – 10,5 см; Д_в – 3,6 см; Д_у – 1,6 см; Д_с – 4,8 см. Гр. Гулянци.

№ 81. Инв. № 1515₁. Глина – пречистена; светлочервен цвят; червен лак. Шийка – цилиндрична. Дръжка – с две канелюри. В – 16,5 см; Д_т – 13,1 см; Д_в – 4,4 см; Д_у – 2 см; Д_с – 5,1 см. С. Байкал – гроб от тегули.

№ 82. Инв. № 1539. Глина – пречистена; оранжев цвят. Шийка – цилиндрична. Дръжка – без канелюри. В – 12 см; Д_т – 10,8 см; Д_в – 3,8 см; Д_у – 1,8 см; Д_с – 4,5 см. Гр. Плевен. Под печат. **Ковачева, Т.** Историческа топография на Плевен през Античността и Средновековието.

№ 83. Инв. № 1965. Глина – пречистена; розов цвят; остатъци червен лак. Шийка – цилиндрична. Дръжка – с три канелюри. В – 13 см; Д_т – 10 см; Д_в – 4,2 см; Д_у – 1,8 см; Д_с – 4 см. Неизвестно местонамиране.

№ 84. Инв. № 2451. Глина – недобре пречистена; керемиденочервен цвят; остатъци червен лак. Шийка – цилиндрична. Дръжка – с две канелюри. В – 12,9 см; Д_т – 11,5 см; Д_в – 3,2 см; Д_у – 1,3 см; Д_с – 5,5 см. С. Асеново – каменен саркофаг (заедно с № 104 – тип VI).

№ 85. Инв. № 2860. Глина – пречистена; розов цвят; остатъци светлочервен лак. Шийка – цилиндрична. Дръжка – с три канелюри. В – 13,5 см; Д_т – 11,2 см; Д_в – 3,8 см; Д_у – 2,2 см; Д_с – 6,6 см. Гр. Белене.

№ 86. Инв. № 4148. Глина – пречистена; светлочервен цвят. Шийка – конична. Дръжка – без канелюри. В – 15,4 см; Д_т – 12 см; Д_в – 3,1 см; Д_у – 2 см; Д_с – 5,5 см. С. Крушовене.

№ 87. Инв. № 4640. Глина – пречистена; оранжев цвят; остатъци тъмножълт лак. Шийка – цилиндрична. Дръжка – с две канелюри. В – 12,5 см; Д_т – 10 см; Д_в – 3,9 см; Д_у – 2 см; Д_с – 4,2 см. Некрополът в м. Пясъците, с. Гиген.

Тип III

№ 88. Инв. № 155. Глина – недобре пречистена; керемиденочервен цвят. Шийка – цилиндрична. Дръжка – с една канелюра. В – 14,3 см; Д_т – 12,8 см; Д_в – 4,8 см; Д_у – 2 см; Д_с – 6,6 см. Неизвестно местонамиране.

№ 89. Инв. № 196. Глина – пречистена; светлокафяв цвят; остатъци кафяв лак. Шийка – цилиндрична. Дръжка – с две канелюри. В – 10,7 см; Д_т – 9,4 см; Д_в – 4,3 см; Д_у – 2,1 см; Д_с – 4,4 см. Неизвестно местонамиране.

№ 90. Инв. № 1160_A. Глина – пречистена; оранжев цвят. Шийка – цилиндрична. Дръжка – с една канелюра. В – 13,4 см; Д_т – 11,8 см; Д_в – 3,9 см; Д_у – 2,1 см; Д_с – 5,3 см. Некрополът северозападно от Ескус, с. Гиген.

№ 91. Инв. № 4556₁. Глина – недобре пречистена; светлочервен цвят. Шийка – конична. Дръжка – с две канелюри. В – 16,8 см; Д_т – 13 см; Д_в – 4,8 см; Д_у – 2,1 см; Д_с – 6,1 см. С. Гиген, колективна находка от надгробна плоча и глинени съдове, намерени в гроб в м. Пясъците.

№ 92. Инв. № 4636. Глина – пречистена; кафяв цвят; остатъци светлокафяв лак. Шийка – цилиндрична. Дръжка – с една канелюра. В – 14,2 см; Д_т – 11,8 см; Д_в – 4,3 см; Д_у – 2 см; Д_с – 4,8 см. Некрополът в м. Пясъците, с. Гиген.

№ 93. Инв. № 4642. Глина – пречистена; светлочервен цвят. Шийка – цилиндрична. Дръжка – с две канелюри. В – 14,5 см; Д_т – 11,2 см; Д_в – 4,5 см; Д_у – 1,9 см; Д_с – 6,1 см. Некрополът в м. Пясъците, с. Гиген.

№ 94. Инв. № 4650. Глина – пречистена; бледожълт цвят; остатъци тъмнокафяв лак. Шийка – конична. Дръжка – с една канелюра. В – 12,5 см; Д_т – 10,7 см; Д_в – 4,3 см; Д_у – 1,9 см; Д_с – 5,6 см. Некрополът в м. Пясъците, с. Гиген.

№ 95. Инв. № 4651. Глина – пречистена; керемиденочервен цвят; тъмнооран-

жев лак. Шийка – конична. Дръжка – с една канелюра. В – 12,5 см; Д_т – 10 см; Д_в – 4,3 см; Д_у – 2 см; Д_с – 5,4 см. Некрополът в м. Пясъците, с. Гиген.

№ 96. Инв. № 4670. Глина – пречистена; червен цвят; тъмнокафяв лак. Шийка – конична. Дръжка – с две канелюри. В – 15,5 см; Д_т – 12,6 см; Д_в – 5,1 см; Д_у – 1,9 см; Д_с – 5,5 см. Некрополът в м. Пясъците, с. Гиген.

№ 97. Инв. № 4710. Глина – пречистена; керемиденочервен цвят. Шийка – конична. Дръжка – с две канелюри. В – 13,2 см; Д_т – 10,6 см; Д_в – 3,8 см; Д_у – 1,6 см; Д_с – 4 см. Некрополът в м. Пясъците, с. Гиген.

№ 98. Инв. № 4711. Глина – недобре пречистена; кафяв цвят; остатъци кафяв лак. Шийка – конична. Дръжка – с три канелюри. В – 15,6 см; Д_т – 12,7 см; Д_в – 4,7 см; Д_у – 2,1 см; Д_с – 6 см. Некрополът в м. Пясъците, с. Гиген.

Вариант 1:

№ 99. Инв. № 1160. Глина – недобре пречистена; бледожълт цвят. Шийка – цилиндрична, с пръстен под венчето. Дръжка – с една канелюра. В – 13 см; Д_т – 11,3 см; Д_в – 3,9 см; Д_у – 1,7 см; Д_с – 5,7 см. Некрополът северозападно от Ескус, с. Гиген.

Тип IV

№ 100. Инв. № 4662. Глина – пречистена; оранжевцвет. Шийка – цилиндрична. Дръжка – с една канелюра. В – 13 см; Д_т – 10 см; Д_у – 4,4 см; Д_с – 4 см. Некрополът в м. Пясъците, с. Гиген.

Тип V

№ 101. Инв. № 191_А. Глина – пречистена; оранжев цвят. Шийка – конична. Дръжка – счупена. В – 17,2 см; Д_т – 10,4 см; Д_в – 3 см; Д_у – 2,1 см; Д_с – 4,3 см. Гр. Плевен. Под печат. **Ковачева, Т.** Историческа топография на Плевен през Античността и Средновековието.

№ 102. Инв. № 1515. Глина – пречистена; светлокафяв цвят. Шийка – ко-

нична. Дръжка – счупена. В – 17,7 см; Д_т – 11,1 см; Д_в – 3,1 см; Д_у – 2,2 см; Д_с – 5,6 см. С. Байкал.

№ 103. Инв. № 2023. Глина – пречистена; светлокафяв цвят. Шийка – цилиндрична. Дръжка – без канелюри. В – 15,5 см; Д_т – 10,2 см; Д_в – 2,9 см; Д_у – 1,8 см; Д_с – 3,8 см. Неизвестно местонамиране.

№ 104. Инв. № 2452. Глина – добре пречистена; светлокафяв цвят. Шийка – цилиндрична. Дръжка – с три канелюри. В – 21 см; Д_т – 13,3 см; Д_в – 3,3 см; Д_у – 2,1 см; Д_с – 5,4 см. С. Асеново – каменен саркофаг.

№ 105. Инв. № 2742. Глина – пречистена; оранжев цвят. Шийка – конична. Дръжка – счупена. В – 18,4 см; Д_т – 11,5 см; Д_в – 3,1 см; Д_у – 1,9 см; Д_с – 5,2 см. М. Каменната могила, северозападно от гр. Койнаре (заедно с други съдове – стомничка, канчета, стъклен лакримарий).

№ 106. Инв. № 2862. Глина – пречистена; светлокафяв цвят. Шийка – цилиндрична. Дръжка – с една канелюра. В – 23,5 см; Д_т – 14,4 см; Д_в – 3,1 см; Д_у – 2,1 см; Д_с – 6,2 см. Гр. Койнаре (заедно с други съдове).

№ 107. Инв. № 4556₄. Глина – пречистена; светлочервен цвят. Шийка – конична. Дръжка – счупена. В – 17 см; Д_т – 10,9 см; Д_в – 3 см; Д_у – 1,9 см; Д_с – 5,3 см. С. Гиген – колективна находка от надгробна плоча и глинени съдове, открити в гроб в м. Пясъците.

№ 108. Инв. № 4556₅. Глина – пречистена; светлочервен цвят. Шийка – конична. Дръжка – счупена. В – 12,2 см; Д_т – 8,4 см; Д_в – 2,5 см; Д_у – 1,8 см; Д_с – 3,6 см. С. Гиген – колективна находка от надгробна плоча и глинени съдове, открити в гроб в м. Пясъците.

№ 109. Инв. № 4663. Глина – недобре пречистена; керемиденочервен цвят. Шийка – цилиндрична. Дръжка – с една канелюра. В – 16,3 см; Д_т – 9,5 см; Д_в – 2,6 см;

Д_у – 1,8 см; Д_с – 4,7 см. Некрополът в м. Пясъците, с. Гиген.

№ 110. Инв. № 4671. Глина – пречистена; оранжев цвят. Шийка – цилиндрична. Дръжка – с две канелюри. В – 17,2 см; Д_т – 11,7 см; Д_в – 3,2 см; Д_у – 1,9 см; Д_с – 4,1 см. Некрополът в м. Пясъците, с. Гиген.

№ 111. Инв. № 4720. Глина – недобре пречистена; светлочервен цвят. Шийка – цилиндрична. Дръжка – без канелюри. В – 14,6 см; Д_т – 10 см; Д_в – 2,6 см; Д_у – 1,7 см; Д_с – 5 см. Некрополът в м. Пясъците, с. Гиген.

Вариант 1:

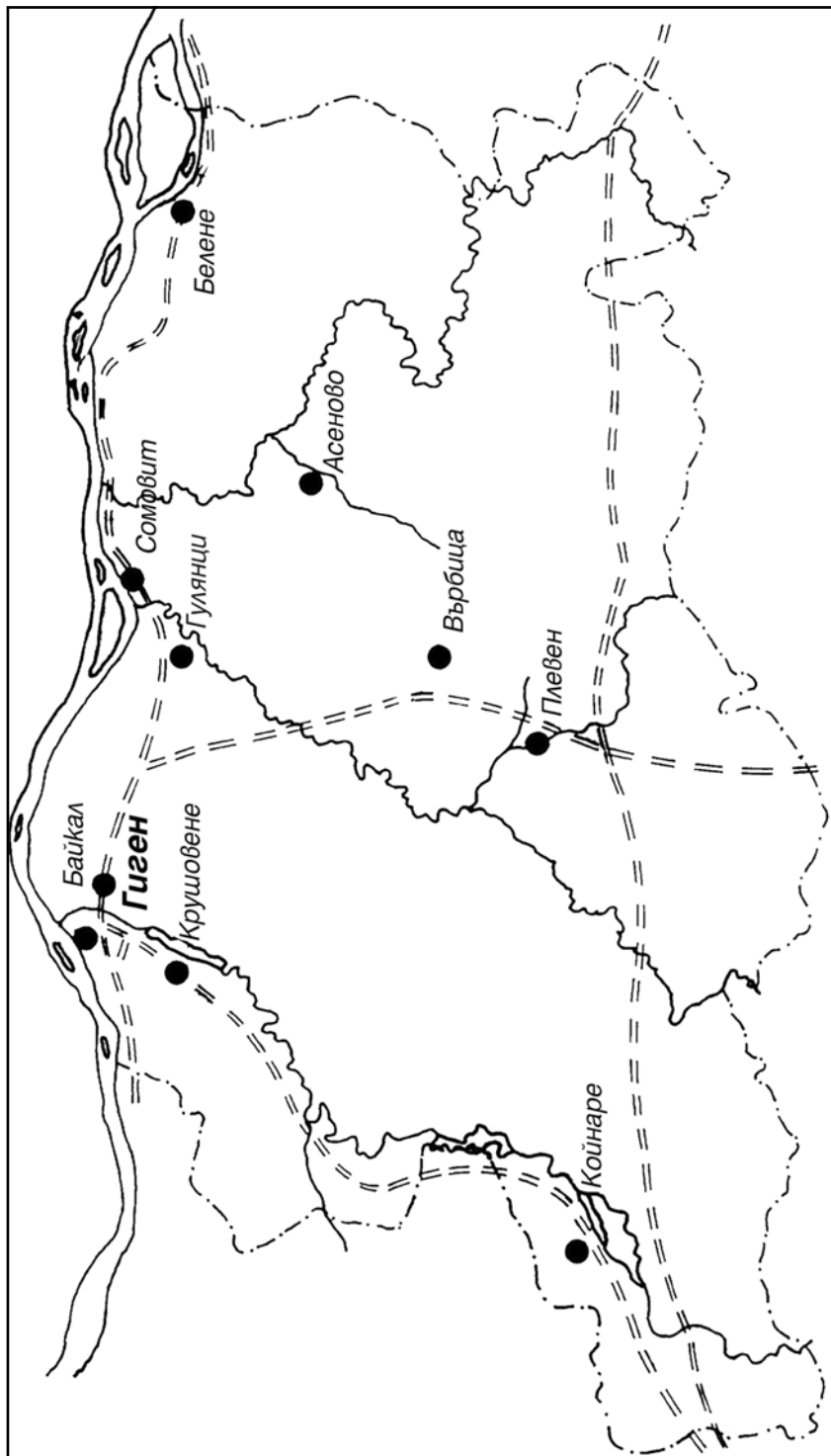
№ 112. Инв. № 4666. Глина – пречистена; оранжев цвят; остатъци кафяв лак. Шийка – конична. Дръжка – с една канелюра. В – 16,5 см; Д_т – 13 см; Д_у – 1,8 см; Д_с – 6,2 см. Некрополът в м. Пясъците, с. Гиген.

№ 113. Инв. № 4676. Глина – недобре пречистена; кафяв цвят. Шийка – конична. Дръжка – без канелюри. В – 12,9 см; Д_т – 10,5 см; Д_в – 2,6 см; Д_у – 1,5 см; Д_с – 4,2 см. Некрополът в м. Пясъците, с. Гиген.

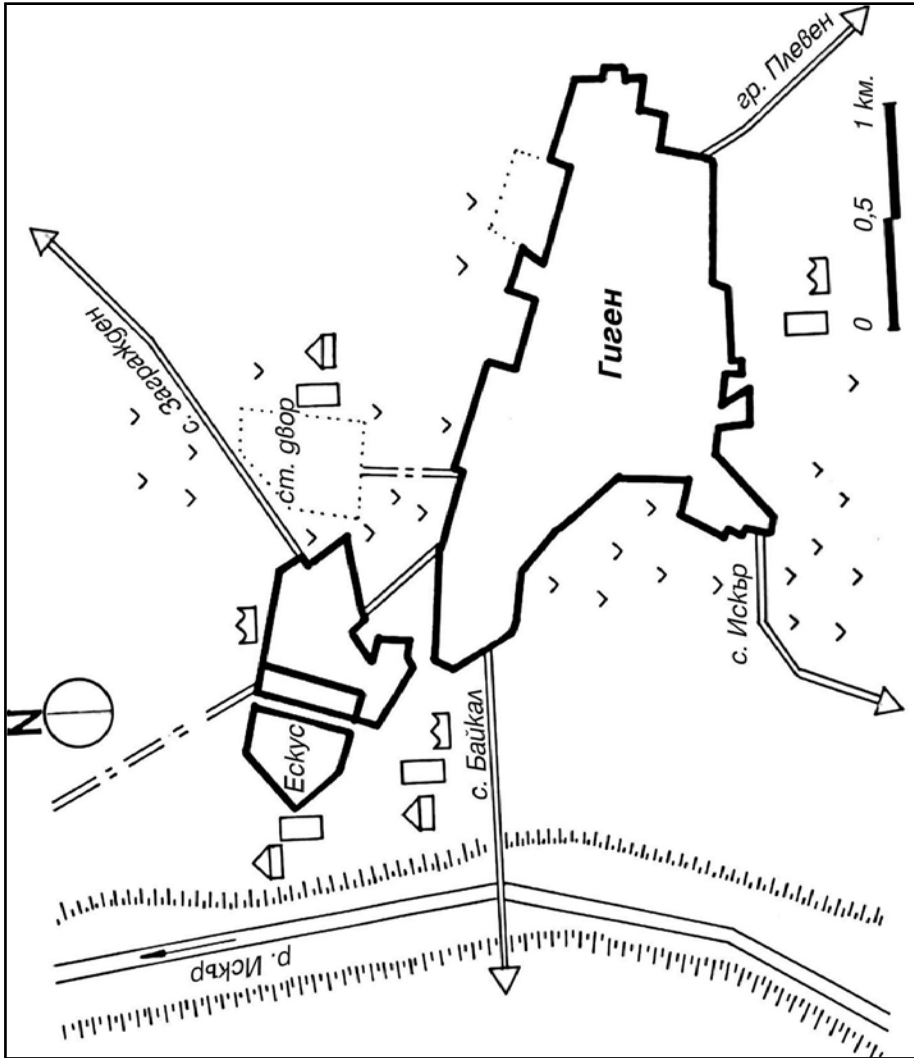
БЕЛЕЖКИ

- 1 **Кацаров, Г.** Антични паметници из България. ИБАИ VI. 1930-31, 127, обр. 117; **Ковачева, Т.** Погребение от гр. Плевен (III в.). Археология. 2. 1973, с. 49-50, обр. 7; **Ковачева, Т.** Останки от римската епоха край с. Сомовит и местонахождението на Луцернариабургус. Известия на музеите в Северозападна България (от тук насетне ИМСЗБ). Т. 1. 1977, 249–267; **Ковачева Т.** Към въпроса за некрополите на колония Улпия Ескус. ИМСЗБ. Т. 9. 1984, с. 69, обр. 2_г, 74, обр. 2_г.
- 2 Идеята за тази типология дължа на колегата П. Бънов, ръководител на отдел “Археология” при Исторически музей – Плевен, на когото сърдечно благодаря и за помощта, която ми оказва при подготовката на настоящето съобщение.
- 3 Като цяло глината, употребена за направата на стомничките, не е много качествена. За улеснение в текста са използвани три термина, определящи нейния състав – недобре пречистена, пречистена, добре пречистена.
- 4 **Джонова, Д.** Могилни погребения от Видинско. Археология. 1962. Кн. 3, с. 33, обр. 7 (а, б).
- 5 **Султов, Б.** Античные центры керамики в Нижней Мезии. С. 1976, с. 30.
- 6 **Sultov, B.** Ceramic production on the territory of Nicopolis ad Istrum (II – nd – IV – th century). ГСУИФ. Т. LXXVI. 1985, с. 73.
- 7 **Найденова, В.** Римската вила в с. Кралев дол, Пернишки окръг. Разкопки и проучвания (от тук насетне РП). XIV. 1985, с. 65.
- 8 **Дегев, П.** Разкопки на могилния некропол при с. Чернозем. ГНАМП. Т. 7. 1971, с. 49–50, обр. 16.
- 9 **Каров, З., Боспачиева, М.** Спасителни археологически разкопки на подлез “Археологически” в Пловдив (предварителни резултати), Известия на музеите в Южна България (от тук насетне ИМЮБ). 1989, том XV, 157, фиг. 25; **Ботушарова, Л.** Улиците на Филипопол през римската епоха. ГНАМП. Т. 4. 1960, с. 88, обр. 15.
- 10 **Овчаров, Д.** Нови археологически данни за крепостта и античното селище при село Ковачевец, Търговишки окръг. РП. X. 1984, с. 37, обр. 6_г.
- 11 **Любенова, В.** Селището от римската и ранновизантийската епоха. – Сб. Перник. Том 1. 1981, с. 130, обр. 46.
- 12 **Вълов, В.** Антични некрополи в Свищовско. Археология. 1. 1965, с. 33, Обр. 10а.
- 13 **Бацова, Е.** Нови археологически материали от Сливен. Археология. 2. 1964, с. 57, Обр. 10_г; **Бацова-Костова, Е.** Нови данни за римския некропол в Сливен. Археология. 3. 1970, с. 24, Обр. 5_г.
- 14 **Джонова, Д.** Цит. съч., с. 35, Обр. 10_{а б}.
- 15 **Николов, Б.** Грънчарска пещ при с. Алтимир. Археология. 4. 1961, с. 52, Обр. 1а.
- 16 **Султов, Б.** Цит. съч., с. 31.

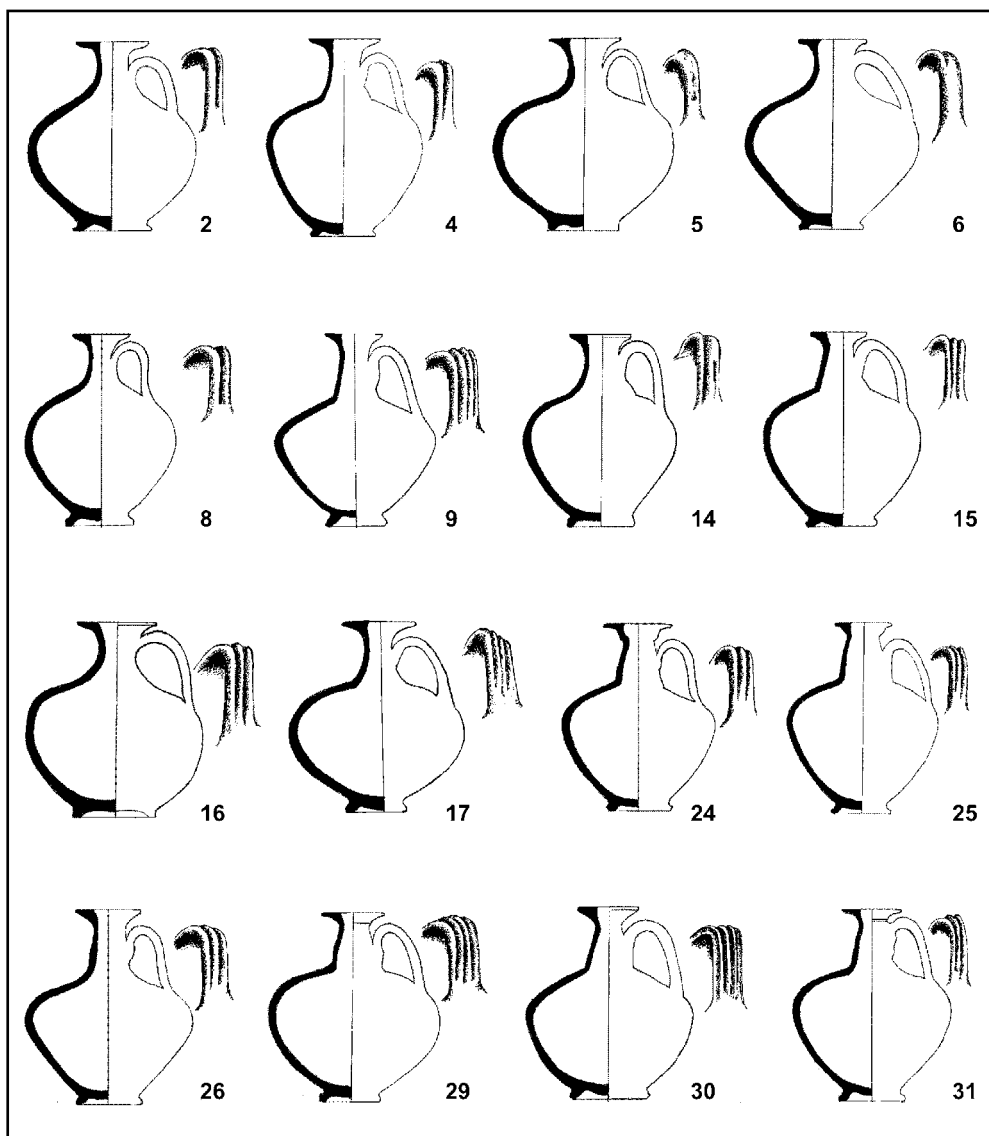
- 17 **Боспачиева, М.** Антична пещ за битова керамика от Пловдив. ИМЮБ. Т. XVII. 1991, с. 98, Фиг. 7.
- 18 **Джонова, Д.** Цит. съч., с. 35, Обр. 10_в.
- 19 **Sultov, B.** Ceramic production on the territory..., p. 71, 72.
- 20 **Кузманов, Г.** Антични лампи. С., 1992.
- 21 От намерените в некропола в м. Пясъците монети в спомагателен фонд на Историческия музей в Плевен са инвентирани 22 броя (инв. №№ 715–727), определени от П. Бънов.
- 22 **Иванов, Т., Иванов, Р.** Улпия Ескус. Римски и ранновизантийски град. Т. 1. С. 1998, с. 22.
- 23 Съдовете от некрополите на Ескус са постъпили като дарение в Историческия музей – Плевен и са само една малка част от античната керамика, открита през последните години, в резултат на непрекъснати мащабни незаконни разкопавания.
- 24 Стомничките са с твърде тесни гърла, за да могат да бъдат използвани. Някои са и деформирани още преди изпичането.
- 25 На изток градската територия на Улпия Ескус достигала до устието на р. Осъм и днешния град Никопол; на запад границата се е простирила до източния бряг на р. Огоста; на север територията е стигала до десния бряг на Дунав; на юг тя вероятно е включвала земите по долното течение на р. Искър и р. Вит. (По-подробно у **Иванов Т.** Цит. съч., с. 51).



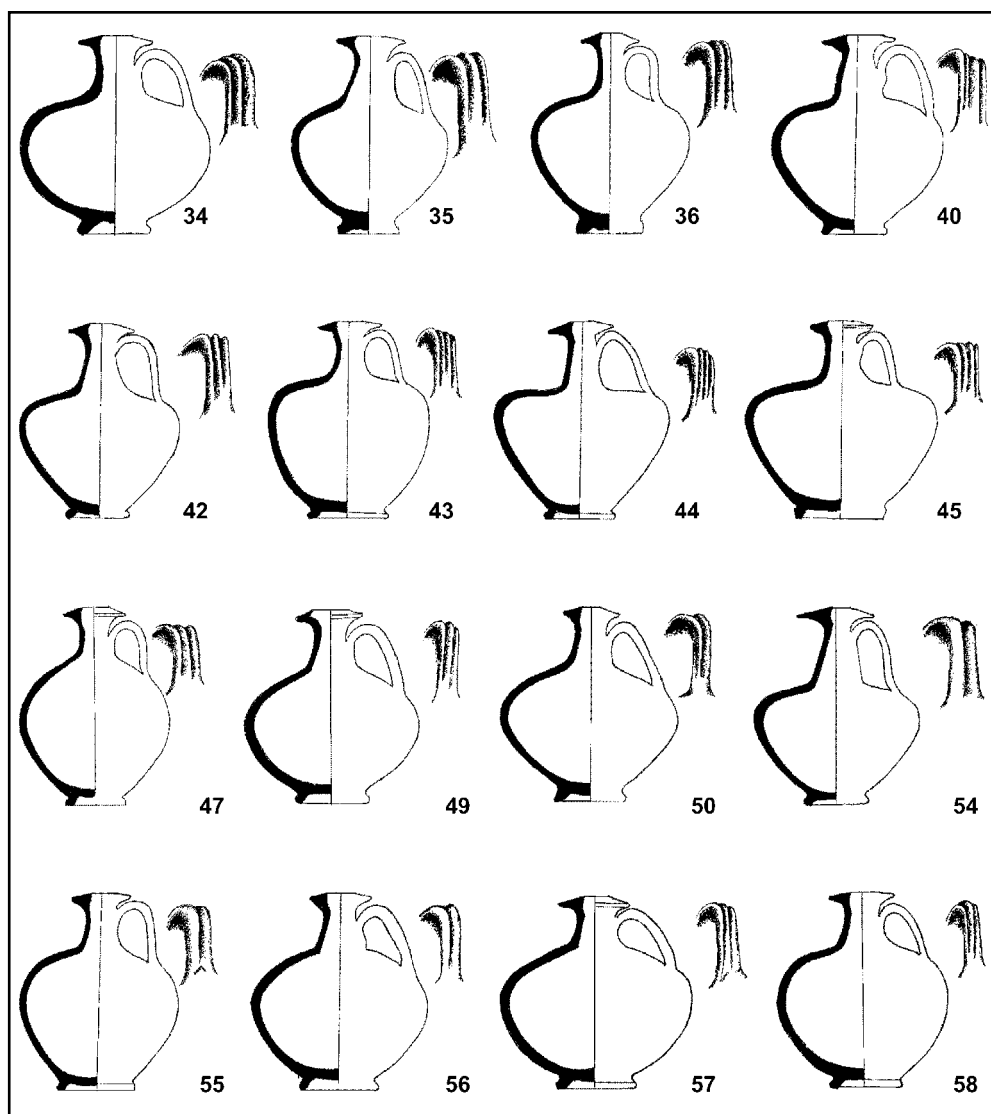
Карта 1. Селища, в които са открити включените в каталога съдове (по Ст. Даскалова)



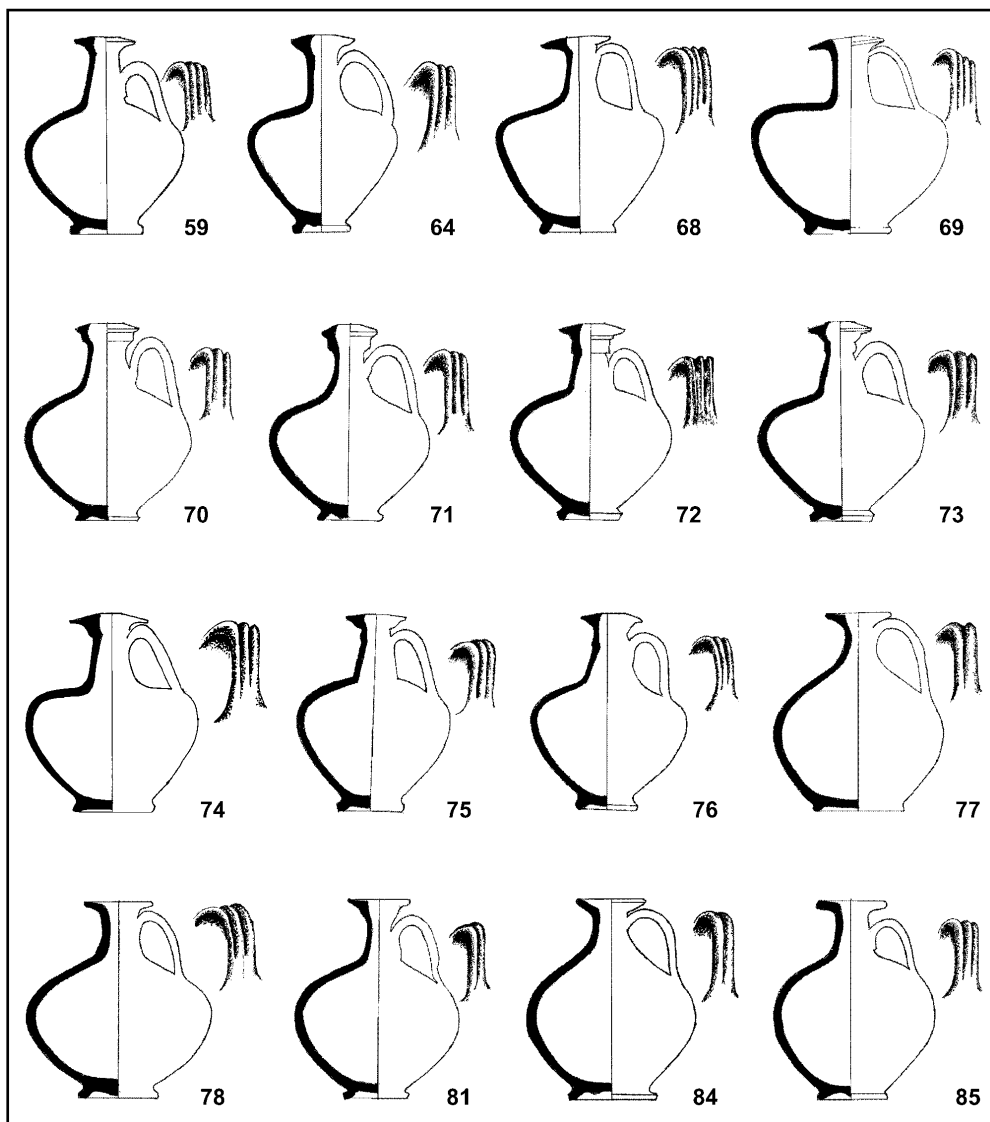
Карта II. Улния Ескус с района на некрополите (по Ст. Даскалова)



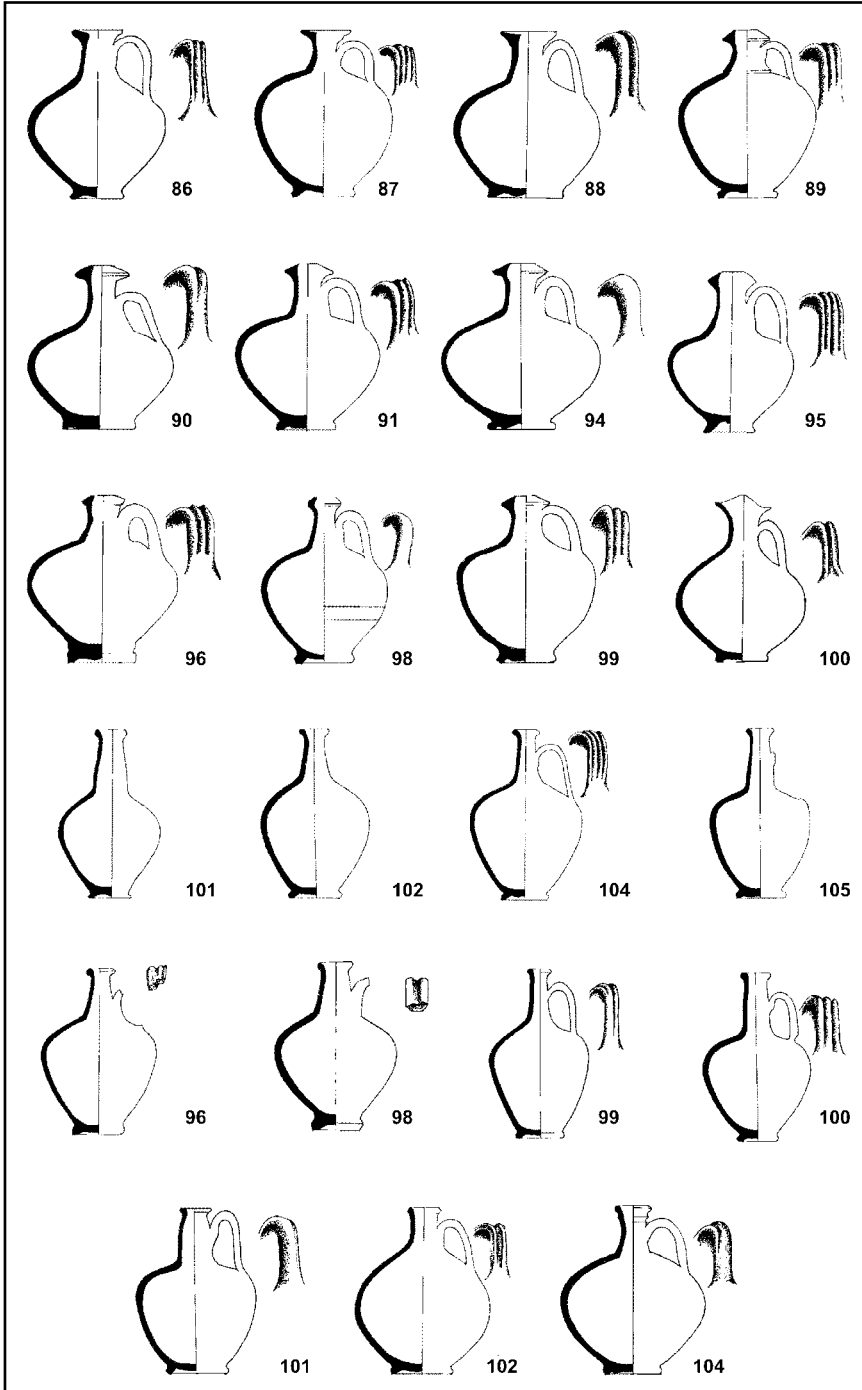
Табло I. Кат. №№ 1-33.



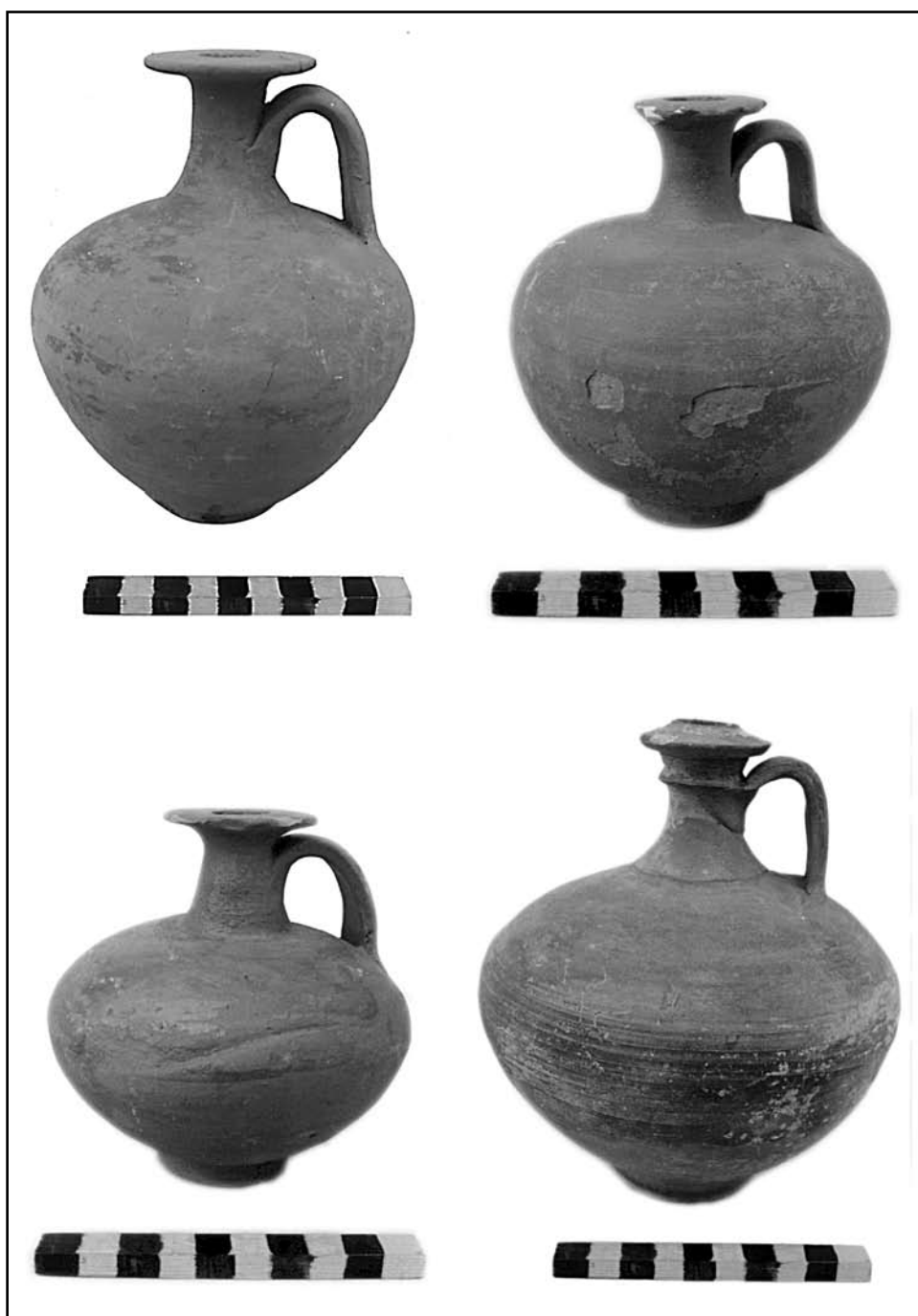
Табло II. Кат. №№ 34–58.

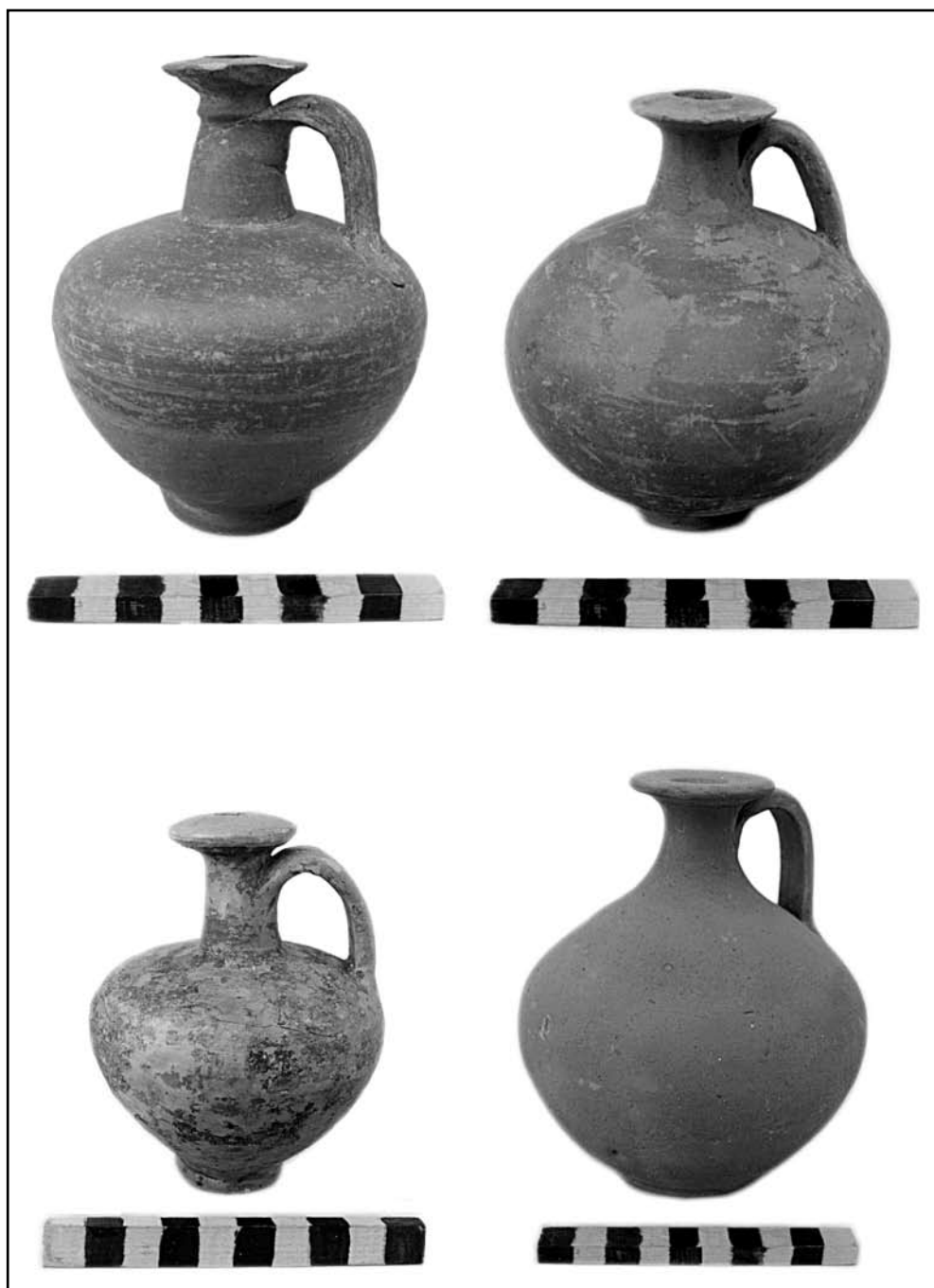


Табло III. Кат. №№ 59–85.

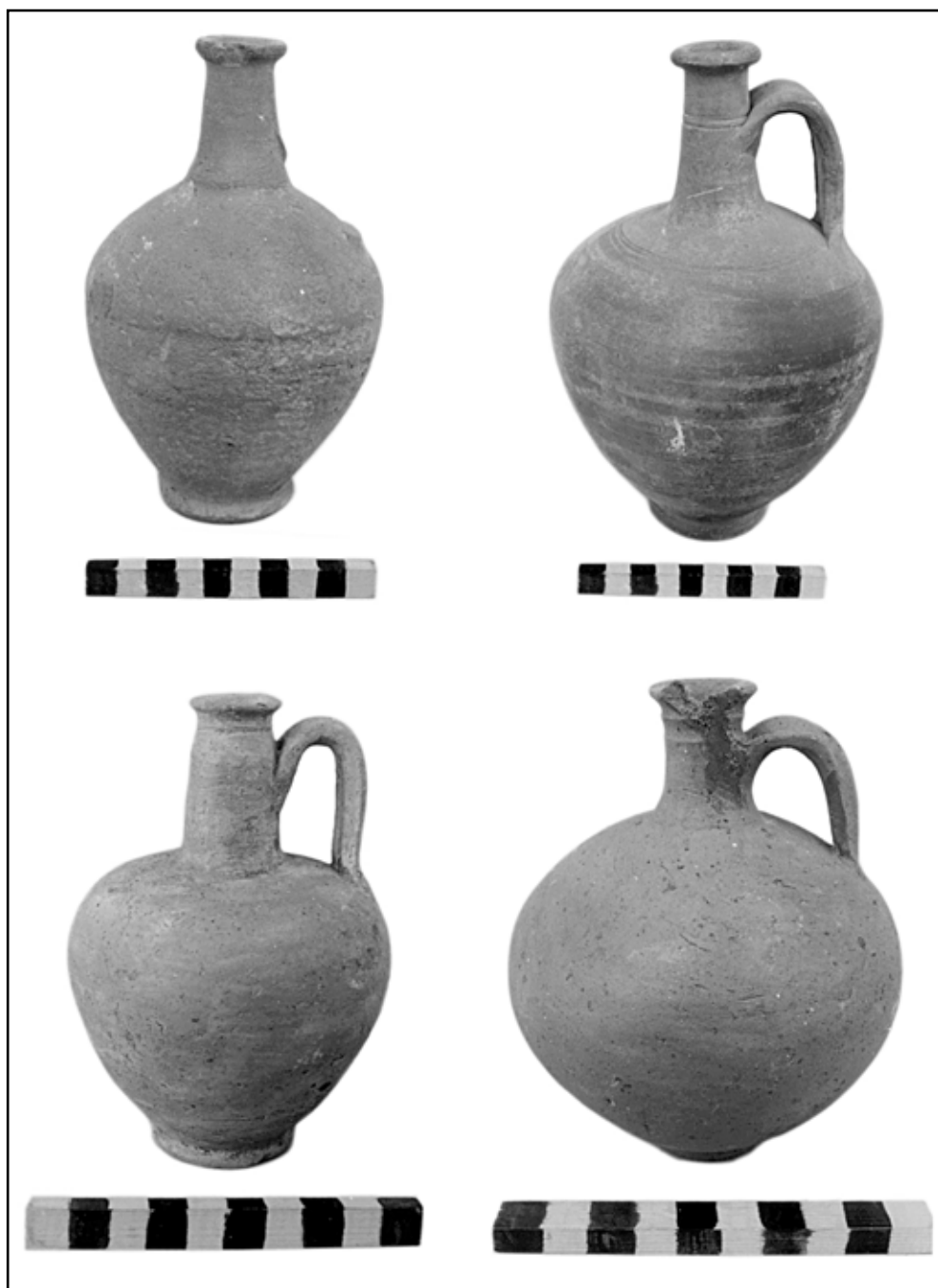


Табло IV. Кат. №№ 86–113.









TYOLOGY OF A KIND OF CERAMIC JUGS FROM ULPPIA ESKUS

(Summary)

Desislava Avramova

113 earthen jugs, all of them from the depository of the regional museum in Plevna, are the subject of the article. The jugs were used as burial offerings in the necropolises of the colony of Ulpia Esku. Some stray finds from the settlements of Baykal, Somovit, Belene, Krushovene, Guliansi, Asenovo, Varbitsa, Plevna and Koynare have also been included in the catalogue. No post-excavation research work of the jugs has been done. Chronologically they do not get across the boundaries of the 2nd – 3rd centuries.

The jugs do not differ by their producing technology. Having been made on a potter's wheel and baked at comparatively low temperature of ca. 500-600°C they evidently had no utilitarian functions. The low-quality making of the jugs, their specific shapes and circumstances of finding link them with the religious funeral rites of the local population in the contemporary period.

Considering the shape of the mouth-piece and the neck of the jugs they are classified in 5 types, represented via several sub-variants. The classification is illustrated with tables for better clarity.