

РАННОВИЗАНТИЙСКО УКРЕПЛЕНИЕ В МЕСТНОСТТА ЕВРЕЙСКОТО КАЛЕ ПРИ с. ДОЛНИ ПАСАРЕЛ

Елена Пенчева

Местността Еврейското кале е разположена югоизточно от с. Долни Пасарел, Софийско, приблизително на 4,5 км по стария път за Самоков, на левия бряг на р. Искър (Обр. 1).

Заема неголямо възвишение (Обр. 1, 2, 3) в североизточните склонове на Плана планина. От север, изток и запад е оградена от един от речните завои. От юг се отделя от основната част на планинския масив от преминаващия в тази част на планината път, който преди изграждането на язовир Искър е свързвал София със Самоков. Мястото е обрасло с гъста растителност, при реката – предимно тополи, в подножието на върха – основно дъб и бук, а най-високата част е покрита с гъсти храсталаци от дрян, круша, глог, хвойна, дъб и шипка.

Мястото за укрепението е подбрано изключително удачно въпреки неголямата височина на местността (815 м). Освен естествената защита на реката, от изток се издигат непристъпни отвесни скали, които започват направо от речното корито (Обр. 4, 5). Има изключително добра възможност за наблюдение на пътя (Обр. 6), както и на разположените в близост хълмове – “Червени град” (Обр. 1, 7) и “Загазе” (Обр. 1, 8). Непосредствено от другата страна на реката е разположена м. Калето, наричана още Равулско кале (Обр. 1, 9), за археологическите останки на която имаме възможност да направим съобщение по-рано¹. Още Ив. Велков² отбелязва, че Равулското и Еврейското кале, разположени от двете страни на реката, контролират

изхода за Самоковското поле. Мястото е известно още като Червеноградски пролом³.

В северозападната част на подножието при реката, между две монолитни скали, започва коларски път, водещ до калето, останките от който са ясно различими и днес. Трябва да се отбележи, че теренът сега е доста променен поради намаленото речно пълноводие, резултат от изграждането на язовир Искър. Вероятно е тук да е имало мост, осигуряващ пряка възможност за комуникация между селището в м. Калето и укрепението на Еврейското кале. Пътят се вие по целия западен склон (Обр. 10, 11), като в миналото (а и днес, тъй като продължава да се използва от дървари) явно е осигурявал плавното преодоляване на височинния терен. Достига до почти равна поляна, западно от върха, и от там продължава право на североизток към крепостната порта (Обр. 12).

Укрепението е разположено на най-високата част на хълма, която е почти равно плато с неправилна форма, чиято дълга ос е в посока север – юг. Обхваща площ от приблизително 1,25 дка (Обр. 2).

Крепостни съоръжения се проследяват по ръба на скалната тераса от север, запад и юг. От източната страна склоновете на платото се спускат стръмно надолу, а още по на изток е споменатият по-горе пояс от отвесни скали, които се мият от водите на реката и се явяват естествена преграда срещу евентуални нападатели (Обр. 4, 5).

Най-ясен е характерът на укрепяването от южната страна на хълма. Това сега е и най-достъпната част на крепостта, поради преминаващия тук път, единствената незащитена от реката страна и относителната самостоятелност спрямо основната част на планинския масив. В миналото обаче вероятно именно планинският терен е бил надеждна защита от нападатели в тази част на укреплението. По целия южен край на платото се проследява зид, който опасва скалната тераса от юг, завивайки на югоизток и югозапад (Обр. 13). Дължината му е около 20 м. Граден е от ломени и речни камъни, споени с хоросан, в състава на който са включени и парченца едросмляна строителна керамика. Лицето му е оформено старателно от подравнени камъни, пролуките между които на места са запълвани с малки каменни отцепи (Обр. 14). Пълнежът е от също такива камъни, поляти обилно с бял хоросан. Дебелината на зида е над 1,60 м. В един участък е запазен на височина 1,80 м. Сред рушевините се откриват фрагменти от тегули, но не и от тухли. Но в подножието на хълма от тази страна открихме една изцяло запазена тухла (320 X 280 X 40 мм) (Обр. 15). Повърхността ѝ е покрита със същия по състав розов хоросан и носи следи от силно горене. От данните, с които разполагаме, е трудно да се направи заключение относно степента и начина, по който са използвани тухлите в градежа. По-скоро можем да предположим спорадичната им употреба.

На долната скална тераса, от южната страна на гореописания зид, на разстояние приблизително 10 м от него се проследява друг зид със същата структура. Останките от него се различават ясно на разстояние от около 4,5 м. Камъните от лицевия градеж са изпадали и се вижда само пълнежът между двете лица – от ломени камъни, споени с бял хоросан (Обр. 16). Максималната запазена ширина е 1,10 м, но може да се допусне, че дебелината му е сходна

с тази на горния зид, като се има предвид твърде обрушеното състояние, в което се намира в момента. Максималната запазена височина на най-съхранения участък е 1,60 м. Наред с разхвърляните наоколо ломени камъни и разпрашения хоросан се откриват незначителни фрагменти от тегули (Обр. 17). Каква точно е била функцията им в градежа, при сегашното състояние на останките е трудно да се заключи.

Значителната дебелина, стабилният и прецизен градеж на двата зида, както и разположението им по ръба на скалната тераса позволяват да ги приемем за част от фортификационни съоръжения. Дублирането на стената именно от южната страна на хълма, където не може да се разчита на естествени прегради, е явно съобразено с необходимостта от по-надеждна защита, при която едновременно функционират няколко самостоятелно отбраняващи се пояса, разположени в дълбочина. Силно наклоненият терен не предполага изграждане на кула на това място, за каквато на терена липсват каквито и да било податки – зидове, които да свързват гореописаните такива, както и културен пласт. Най-вероятно пред основната стена, само в този участък, е била изградена и втора – протейхизма, за да подсили възможностите му за отбрана. Тази хипотеза се подкрепя и от разстоянието между двете стени – 10 м, което позволява да бъдат едновременно отбранявани – т. е. да функционират като самостоятелни части от една система.

Крепостна стена се проследява и по протежение на западния ръб на скалната тераса – приблизително 60 м (Обр. 2). Останките от нея (Обр. 18) личат на терена като вал от ломени камъни, на места достигаш височина над 1 м. Поради обрушеното ѝ състояние и големия разсип (около 3 м) е трудно да се определи дебелината на градежа. Структурата обаче е сходна с тази на съоръженията по южния скат. Като спойка е употребен варо-пясъчен разтвор,

в състава на който има и мляна строителна керамика, придаваща му розов оттенък. Сред ломените камъни от градежа се откриват незначителни фрагменти от тегули.

Вероятно тази стена се е свързвала на юг с описаните съоръжения по южния скален ръб, но в южната част на западния склон, който е стръмен и оголен от растителност и по тази причина в много по-голяма степен подложен на ерозия, на повърхността не личат останки от градежи.

В най-северния край описаният зид се свързва с масива естествени скали, които опасват източния склон. В тази част предполагаме и наличието в миналото на някакво помещение, свързано с отбраната на укрепението (Обр. 2). За съжаление податките са твърде незначителни. Оформена е равна скална площадка, около която личат останки от преградни зидове в доста обрушено състояние. Приблизителните ѝ очертания са 5 X 5 м. Вероятно в миналото, когато не е било така плътно обрасло с храсталаци, мястото е било удобен пункт за наблюдение на околността и устройване на караулно помещение. Навярно изборът на място за изграждането му точно в тази част на укрепението е свързан и с единствения установен от нас вход.

Той е разположен на 20 м в южна посока от северния ръб на платото, на западната стена, и с него е свързан специално изграденият път по западния склон (Обр. 2). Сега изглежда като широк 3 м отвор в крепостния зид. Гъсто обраслият с храсти терен не позволява да се направят заключения относно съоръженията, свързани с охраната му, намиращи се в укрепеното пространство.

Със сигурност обаче във връзка с входа е изграден изнесенят на 20 м пред крепостната стена вал (Обр. 2). Неговата височина спрямо околния терен сега е 3 м, а ширината в основата – 5 м. Цялата му дължина е около 40 м. Входът е устроен

точно в средата и е в ос с този на крепостната стена и със същата ширина като него – 3 м. На север валът достига края на хълма, откъдето теренът рязко се спуска надолу. Южният край е симетрично разположен спрямо входа. Терасата на това ниво продължава още на юг и няма рязка денивелация към реката. Това още веднъж потвърждава изграждането на вала именно във връзка с допълнителното осигуряване на входа.

Функционалното и типологично определяне на укрепението в м. Еврейското кале засега е затруднено от липсата на достатъчно данни. Няма ясни податки за вътрешно застрояване на укрепената площ. В многобройните иманярски изкопи се проследява културен пласт, със следи от опожаряване, но фрагментите битова керамика са изключително редки. Това ни кара да предполагаме, че мястото не е било постоянно обитавано. Вероятно е използвано като убежище за обитателите от околността в случаи на военна опасност или по-вероятно като военен обект за наблюдение и контролиране на пътя, свързващ Софийското със Самоковското поле⁴. При осъществяване на тези си функции, то несъмнено е функционирало в пряка връзка с укрепеното селище, разположено на отсрещния хълм – в м. Калето (Равулското кале).

Поради липсата на сигурни стратиграфско-хронологически ориентир, датировката на Еврейското кале не може да се определи с точност. Строителната техника, сходна с тази на съоръженията от м. Калето⁵ (Равулското кале), както и непосредствената близост на двата обекта, осигуряваща пълен контрол в тази участък на пътя, предполага едновременното им функциониране. Прецизният градеж от ломени и речни камъни, подредени в старателно подравнени редове и споени с варо-пясъчен разтвор, в състава на който е включена и мляна строителна керамика, за

по-добра здравина и устойчивост на зида, е широко използван в периода на Късната античност⁶. Без да може да прецизира датата на изграждане на съоръженията, към същия период насочва и формата на откритата от нас тухла⁷.

Няколкото фрагмента битова керамика за съжаление не биха могли да допринесат съществено за стесняване на хронологическите рамки поради липсата на изцяло запазени профили (Обр. 21). Всички те са доста обезличени от продължителния престой на повърхността. Принадлежат на затворени форми, вероятно гърнета, изработени от груба, с доста примеси на пясък в тестото, глина, добила след изпичането кафяво-червено, на места до сиво, неравномерно оцветяване. Дъната са масивни, равно отрязани, а долната част на съдовете е с пресеченоконична форма. Някои от фрагментите носят следи от украса на външната повърхност с хоризонтални или вълнообразни врязани линии.

Съдове с подобни характеристики произхождат от селището в м. Корчов мост, в землището на с. Шишманово⁸, на левия бряг на р. Шипочница, приток на р. Искър. Там те се откриват в комплекс, най-късните монети от които бележат края на съществуването им в IV в.⁹ Близки паралели предлага и вилата при с. Кралев дол, Пернишко¹⁰, където подобни съдове са широко представени и датирани с унищожаването на вилата, в самия край на IV в.¹¹ Сходни по състав на глината, оцветяване на повърхността и характер на украсата са една серия сложно профилирани форми, определяни като гърнета или котли¹² и регистрирани в редица късноантични обекти¹³. В кастела Ятрус¹⁴, където те се откриват в добре датирани комплекси, употребата им е в границите на V–VI в.

Предложените паралели очертават доста широки хронологически рамки за датирането на разглежданите фрагменти. Датировката е затруднена и от липсата на

изцяло запазени профили, както и на достатъчно количество керамичен материал.

Ориентир за времето на издигане на крепостните съоръжения би могла да даде изградената на южния скат протейхизма. Втора укрепителна линия, удвояваща основната крепостна стена или най-уязвимите ѝ участъци, не би могла да бъде датирана преди първата четвърт на V в, когато за първи път подобна схема е приложена при Теодосиевата стена на Константинопол¹⁵. Във всеки случай след тази дата трябва да бъде отнесено изграждането и на тази протейхизма. Но като имаме предвид еднаквата техника на градеж с тази на основната стена и сравнително неголемите размери на укреплението, по-вероятно изглежда едновременното изграждане на всички елементи на укрепителната система на разглежданото от нас кале.

Това позволява съоръженията в м. Еврейското кале най-общо да отнесем към ранновизантийския период. В това отношение приемаме, че датата на разглеждания обект е близка до тази на останките от Калето (Равулското кале). За съжаление не разполагаме с повече данни, за да конкретизираме времето на изграждане, както и на унищожаване на съоръженията.

Единствената находка от метал бе открита от нас изоставена в един иманярски изкоп, във вътрешността на укреплението, на 20 м от южната крепостна стена, на дълбочина 0,50 м от повърхността. Става дума за едно желязно гуле (Обр. 19), произхождащо от по-ново време – XVI–XVII в.¹⁶

Особен интерес предизвиква наименованието на калето. Естествено възниква въпросът дали бихме могли да говорим за компактна еврейска общност, с която да са свързани останките от градежи. Наблюденията върху изворовата база очертават динамично променяща се етническа среда¹⁷. Епиграфските паметници, визиращи еврейско население, датират обичайно

от II–III в. и произхождат обикновено от големи градски центрове¹⁸. Към същото време се отнася и изграждането на единствената проучена по археологически път у нас синагога, в укрепената част на античния Филипопол¹⁹.

За периода IV–VI в. са запазени преди всичко законодателни актове, очертаващи интересна и доста противоречива картина. От една страна, те целят да санкционират гоненията срещу евреите, свързани с физическо преследване, отнемане на имущество и разрушаване на синагоги, а от друга – въвеждат редица мерки, които увеличават фискалните тежести върху тях, изрично регламентират отношенията им с християните, ограничават правото им на упражняване на собствения култ и на заемане на публични длъжности²⁰. Докато през IV – началото на V в. двете линии вървят почти успоредно, то последната тенденция е особено последователно провеждана в законодателната политика на императорите Теодосий II (408–450) и Юстиниан I (527–565)²¹. Сред многобройните селища, упоменати в съчиненията на Прокопий, само едно предполага връзка с по-компактно еврейско население²², но авторът избягва тълкуване на името му – Юдеос.

Въз основа на направения преглед на изворовата база изглежда малко вероятно днешният топоним да е бил пренесен непокътнат през времето. Още по-несигурно изглежда обвързването на един военнo-стратегически обект, който при това според нас не е бил постоянно обитаван, с еврейско население, подложено между-временно на спонтанни или законово регламентирани рестриктивни мерки, сред които е и забраната за заемане на длъжности в армията²³. В този смисъл по-вероятно е наименованието на местността да се свърже с разпространената във фолклора представа за стари могили или градища, дело на жидове – великани²⁴. А. Т. Илиев, смята, че с приемането на християнство-

то представата за първите хора – гиганти се прехвърля върху евреите, като извежда популярното в народното творчество наименование “жид” от гръцкото *γίγας*²⁵. Това вярване според него се затвърждава и от хрониките и библейските писания, където произходът на всички хора се извежда от евреите²⁶. Прави впечатление, че именно в Западна България народните песни са запазили представите за евреи – исполини²⁷. В Софийско са записани предания за жидове и са регистрирани топоними, съдържащи като съставка “жидовски”²⁸. Една от песните за Крали Марко, записана също в Софийско, споменава “Чефута града”²⁹. Следвайки логиката на тези засвидетелствани в народното творчество представи, по-вероятно изглежда да приемем, че обекти като разглежданото от нас укрепление, за които няма запазен исторически спомен и са градени в незапомнени времена – вероятно от първите хора, са приписвани на евреи (жидове).

В заключение бихме искали да отбележим, че наблюденията ни върху Еврейското кале позволяват да се очертае система от укрепени пунктове, които са контролирали пътя, вървящ по поречието на р. Искър. Най-мощно и вероятно с най-голям военен потенциал е било укрепеното селище на доминиращия над околните върхове Калето³⁰ (Равулското кале) (Обр. 1). Допускаме, че разглежданото тук укрепление, в м. Еврейското кале, разположено на отсрещния бряг на реката, е с изцяло с военен характер. Данни за съоръжения от това време има и в местността Равуля (Мала Равуля) (Обр. 1), където в най-високата част личат руините на една каменна сграда. Възможно е на това място да е бил изграден наблюдателен пункт, свързан с вероятно съществуващата второстепенна съобщителна линия по долината на Русамски дол, осигуряваща връзката с вътрешността на Лозенската планина. От там произхождат част от тегула (Обр. 20) и два

незначителни тънкостенни фрагмента бива керамика, работени на бързо колело, без украса. Изключително удобното разположение на местността Загазье не изключва наблюдателен пункт да е бил изграден и на това място. С изключение на един неопределяем керамичен фрагмент обаче, липсват други находки. Макар и предлагащо добра видимост върху околния терен, лесният достъп от север прави мястото не особено удачно за отбрана. Както показват наименованията на местностите, разположени в съседство и споменати от Ив. Велков³¹ – Криви град и Цървени град, много е възможно и там преди време да са били

различими останки от селищни структури, следите от които сега са заличени.

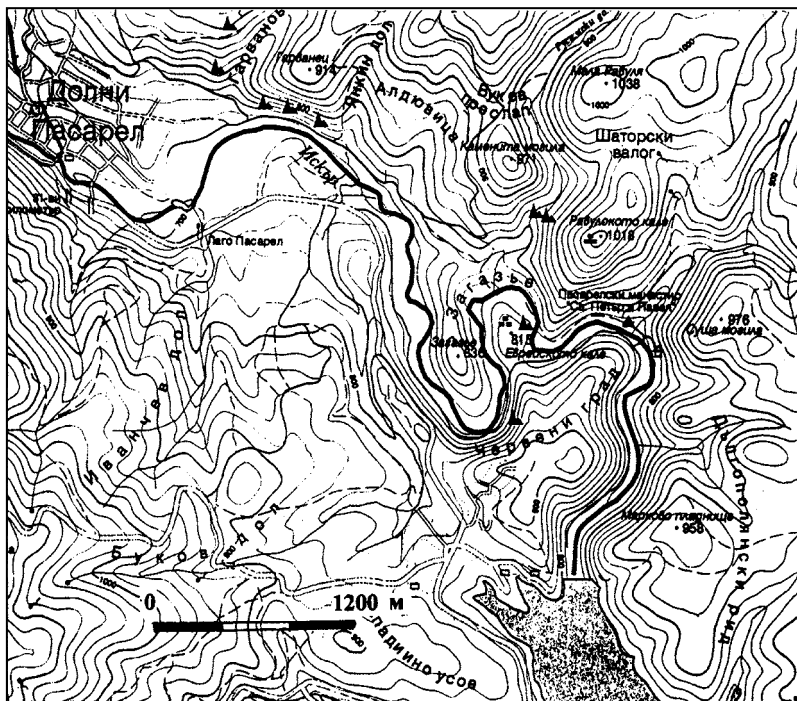
Селища, отнасящи се също към Късноримско и Ранновизантийско време, са регистрирани южно, по поречието на Искър, в землището на някогашното с. Горни Пасарел, сега в чашата на язовир Искър³², както и по брега на споменатата по-горе р. Шипочница, десен приток на Искър³³.

Можем само да се надяваме, че при бъдещи археологически проучвания ще се изясни в детайли характерът на селищните структури, функционалната зависимост между тях, както и стратиграфията и хронологията на напластяванията.

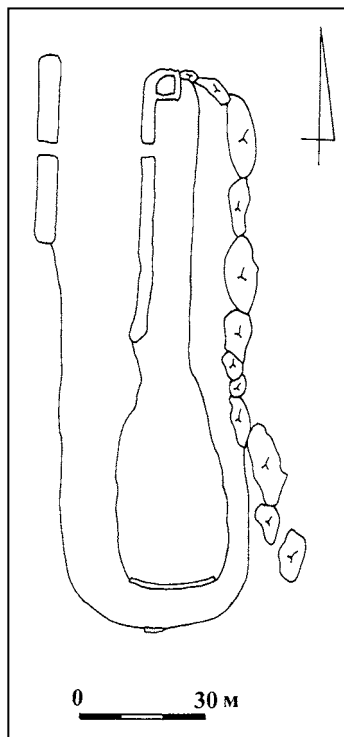
БЕЛЕЖКИ

- 1 **Е. Пенчева.** Укрепено селище в м. “Калето” при с. Долни Пасарел, Софийско. – ИНИМ, XIII, 2002, 73–97.
- 2 **Ив. Велков.** Лозенската планина като археологически обект. – В. “Изгрев”, бр. 1965, 08. 02. 1951, 4.
- 3 **Ат. Милчев, Н. Петков.** Археологически разкопки и проучвания в чашата на язовир “Искър”. – ГСУ ФИФ, 1962, LV, 193–269.
- 4 Сходни по характер на съоръженията и величина на укрепената площ укрепления са разгледани от **С. Торбатов.** Укрепителната система на провинция Скития (края на III – VII в.). В. Търново 2002 г., 131, 220–223, 251–257, 278–279, 315–318. Повечето от тях са определени като временни убежища, обслужващи околното население в периоди на опасност, но има и такива идентифицирани като стражеви кули.
- 5 **Е. Пенчева.** Цит. съч., с. 75–76.
- 6 **Д. Овчаров.** Византийски и български крепости V–X век. С., 1982, 73–74.
- 7 **Ст. Ангелова.** За производството на строителна керамика в Североизточна България през ранното Средновековие. – Археология, 1971, 3, 4–5; **Д. Овчаров.** Цит. съч., 74; **Е. Пенчева.** Цит. съч., 84–85; **Ат. Милчев, Н. Петков.** Цит. съч., 236–239.
- 8 **Ат. Милчев, Н. Петков.** Цит. съч., 229–239.
- 9 Пак там, с. 239.
- 10 **В. Найденова.** Римската вила в с. Кралев дол, Пернишки окръг. С. 1985, 37 – тип 3, 67–68, Табла № 33¹⁰³, 36^{103, 111}, 38¹¹¹, 39¹³⁸.
- 11 Пак там, 51–52, 59–60.
- 12 **G. Kusmanov.** Die lokale Gefäßkeramik. – In: S. Uenze – Die spätantiken Befestigungen von Sadowec (Bulgarien), München, 1992, 215.
- 13 Садовец – **G. Kusmanov.** op. cit., 215 – тип 6, Taf. 98_{3–11}, 99, 100; Перник – **В. Любенова.** Селището от римската и ранновизантийската епоха. – В: Перник, т. I, С., 1981, 125, 131 – Обр. 32₂; Ятрус – **Б. Бьотгер.** Домашната керамика от IV–VI в. от Ятрус (Долна Мизия). – Археология, 1978, 2, 29, Обр. 3ж, Обр. 4 а, е.
- 14 **Б. Бьотгер.** Цит. съч., 28–30.
- 15 **Д. Овчаров.** Цит. съч., 52–57.

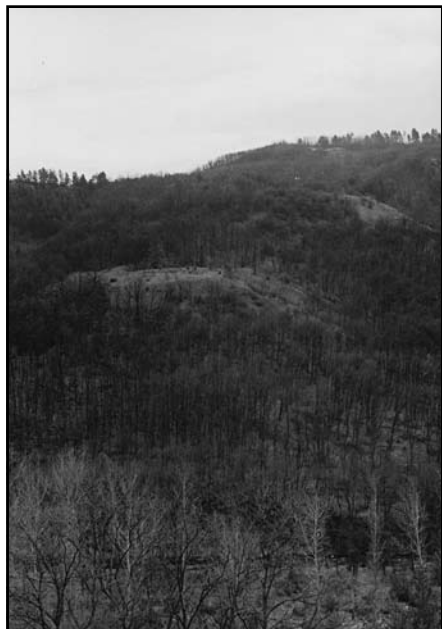
- 16 Изказваме своята искрена благодарност на н. с. Н. Марков – НИМ – София, за компетентната консултация.
- 17 **Е. Ешкенази.** Заселването на евреите на Балканския полуостров, тяхната организация, икономика и бит до образуването на Първата българска държава – Годишник на обществената и културно-просветна организация на евреите в НРБ, 1966, 1, 81–101.
- 18 Интересно е да се отбележи, че сред тях изрично се упоменава и Сердика – пак там, 82–86.
- 19 **Е. Кесякова.** Антична синагога във Филипопол – Археология, 1989, 1, 20–33.
- 20 **Е. Ешкенази.** Цит. съч., 95–100.
- 21 Пак там, 100.
- 22 Пак там, 100–101.
- 23 Пак там, 96.
- 24 **А. Т. Илиев.** Българските предания за исполини, наречени елини, жидове и латини. – СбНУ, III, 1890, 179 – 205; IV, 1891, 231–256.
- 25 Пак там, IV, 1891, 239–241.
- 26 Пак там, IV, 1891, 241.
- 27 Пак там, IV, 1891, 251.
- 28 Пак там, III, 1890, 202.
- 29 Пак там, IV, 1891, 242.
- 30 Местността се среща под това наименование в по-старите туристически карти. Вж. **Е. Пенчева.** Цит. съч., 73. В по-новите тя се отбелязва като Равулското кале (Обр.1). Под същото наименование в прегледа си на археологическите останки в Лозенската планина Ив. Велков описва останки от градежи, концентрирани особено около върха, където се откроявали руините на една еднокорабна черква с притвор. Тези градежи обаче той отнася към Средновековието – **Ив. Велков**, цит. съч., 4. Ние бяхме подведени от наличието в по-старите карти на местност – Равуля, отбелязано в по-новите туристически справочници като Мала Равуля и предположихме, че описанията на Ив. Велков са свързани именно с нея, още повече че на Калето няма следи от средновековен културен пласт.
- 31 **Ив. Велков**, пак там, 4.
- 32 **Ат. Милчев, Н. Петков**, цит. съч., в м. Яловарника – 195, в м. Мечковица – 196–198.
- 33 Пак там, в м. Корчов мост – 229–239.



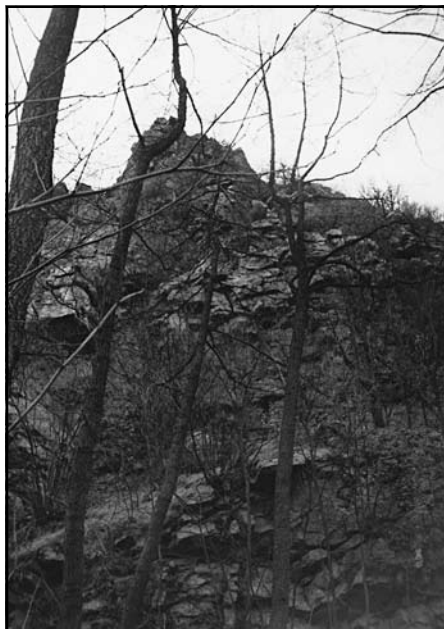
Обр. 1. Карта на част от Лозенска планина и Плана с м. Еврейското кале.



Обр. 2. Скица на останките от крепостни съоръжения в м. Еврейското кале.



Обр. 3. Местността Еврейското кале.
Поглед от запад.



Обр. 4. Източните склонове на Еврейското кале. Отвесни скали, които достигат до коритото на р. Искър.



Обр. 5. М. Еврейското кале –
поглед от изток.



Обр. 6. Поглед от м. Еврейското кале
към реката и стария път за Самоков.



Обр. 7. Панорама на м. Червени град, поглед от запад – от Еврейското кале.



Обр. 8. Панорама на м. Загазье, поглед от изток – от Еврейското кале.



Обр. 9. Местността Калето (Равулското кале). Поглед от юг – от м. Еврейското кале.



Обр. 10. Пътят по западния склон на Еврейското кале.



Обр. 11. Поглед към пътя по западния склон на Еврейското кале.



Обр. 12. Входът на укрепението при западната стена. Поглед от запад – от пътя. Личат крепостните стени като вал от ломени камъни.



Обр. 13. Крепостната стена на южния ръб на скалната тераса. Поглед от юг.



Обр. 14. Южната крепостната стена. Детайл. Вижда се употребата на речни камъни, старателно подравнени с по-малки скални отцепи.



Обр. 15. Тухла, открита на южния склон на Еврейското кале. Обмазана с хоросан. Следи от горене.

Обр. 16. Част от втората крепостна стена по южния скален ръб. Камъните от лицевата зидария са изпаднали и се вижда пълнежът от ломени камъни, споени с хоросан.



Обр. 17. Фрагменти от тегули, открити на Еврейското кале.



Обр. 18. Част от западната крепостна стена, очертаваща се като вал от ломени камъни по скалния ръб.

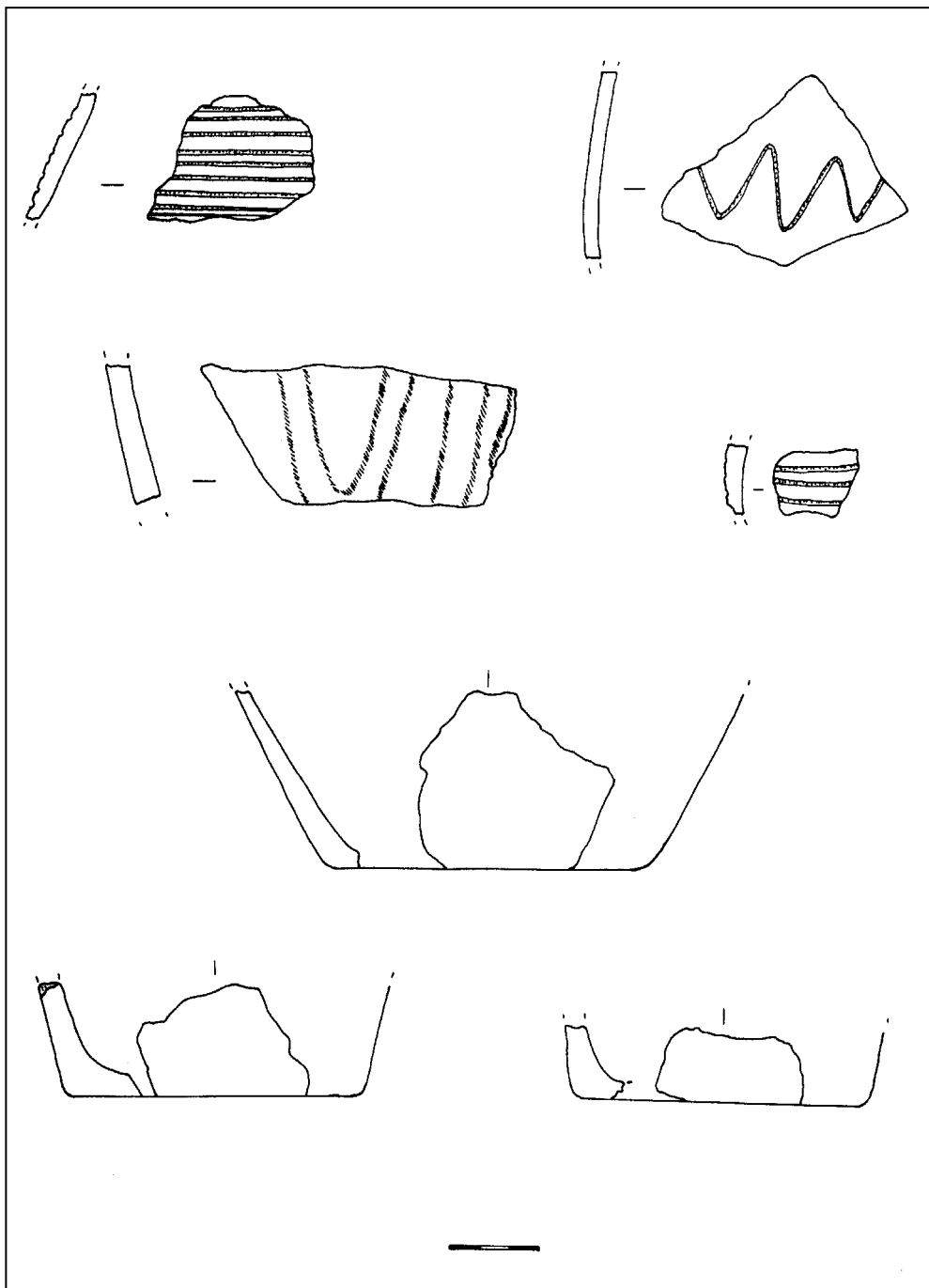




**Обр. 19. Желязно гюле,
открито на Еврейското кале.**



**Обр. 20. Част от тегула,
открита в м. Равуля
(Малка Равуля).**



Обр. 21. Фрагменти битова керамика, открити в м. Еврейското кале.

EARLY BYZANTINE FORTIFICATION IN THE *EVREJSKOTO KALE*
LOCALITY NEAR THE VILLAGE OF DOLNI PASAREL

(Summary)

Elena Pencheva

The fortification in the locality of *Evreyskoto kale* (the *Jewish citadel*) is situated on a plateau on the northeastern slopes of Plana mountain. The plateau is naturally protected by one of the bends of the river Iskar. To the west and south the fortification is guarded by walls of rubble stones and rammed river gravel, stuck together with pink plaster. In front of the southern wall sections of a second wall are easily traced. Natural rocks reaching down the river waters defend it from east. The single entrance to the inside is in the western wall. The entrance was additionally strengthened with a bank, traced solely in this part of the fortification. A car-track, winding along the western slopes, provides the approach to it. The defending constructions can be attributed to the late antiquity period in general. Lack of evidence of dense habitation in the inner area attests to the purely military nature of the fortification, to its functioning merely as a media for control and surveillance of the road leading from the Sofia plain to the Samokov plain. To carry out this function effectively the fortification must have been directly connected with the fortified settlement in the *Ravulskoto kale* locality on the opposite river bank.