

## КОРИНТСКИ ШЛЕМ ОТ КОЛЕКЦИЯТА НА НИМ

*Гавраил Лазов*

През 1982 в НИМ беше донесена предна част на бронзов шлем.<sup>1</sup> (Обр.1) Откривателят му беше променил в значителна степен целостта на предмета във връзка с неговата употреба в съвременния бит. Цялата задна половина, която при намирането е била много силно деформирана, е била отстранена с вертикално срязване. Закрепена на дървена основа, предната половина е била превърната в стенен аплик за лампа. Допълнителните проучвания установиха, че притежателят на съ-

временното осветително тяло сам е извършил промяната на античния предмет. По щастлива случайност, въпреки изтеклия дълъг период от време, по наше настояване тилната част на шлема под формата на безформена маса беше предоставена на музея. При процеса на консервация и реставрация се установи, че липсва тънка ивица по линията на рязането.<sup>2</sup> (Обр.2)

Шлемът е открит случайно в района на хвостохранилището на Комбината за цветни метали край с. Челопеч, Софийско. С него не са били намерени други предмети, фрагменти от керамични съдове и кости.

Коринтските шлемове са изключително редки находки от българските земи.



Обр. 1



Обр. 2

Един почти изцяло запазен екземпляр е бил открит през 1963 г. край с. Чelopeчeнe, Софийско. Това е станало при ваде-не на баластра от кариера при моста на р. Лесновска в местността “Песочите” в старото корито на р. Искър. Съхранява се във фонда на Националния военноисторически музей (НВИМ).<sup>3</sup>

Шлемът от НИМ е изработен от една бронзова пластина с отливане, при което са оформени обема и контурните детайли-ланцетовидния предпазител на носа и релефните очертания на отворите за очите. Максималната дебелина на пластината, без релефните елементи и периферията е 0,1 см. При последвалия процес с коване и постепенно изтъняване е дооформена горната част на шлема – калотата. Следи от ударите на инструмента се забелязват в различни зони. (Обр.3) Те са разполо-



Обр. 3

жени по ивицата на основата на калотата и очертаването на хоризонталния ръб. Забелязват се успоредни, подобни на тирета следи. По-дълбоки успоредни следи от удари с очертания на рибя кост има в горната част на линията, която минава от върха на предпазителя на носа към средата на челната дъга на калотата. По-слабо забележими следи от удари има по продължението на тази линия към върха и тилната част на шлема. Този етап е изобразен върху атическа пиксида, съхранявана в колекцията на Музея Пти пале в Париж. На нея е представен майстор, който извършва дооформянето на шлема. За целта майсторът използва два специализирани инструмента- издължен дъго-видно извит чук с тясна напречна ударна част и тясна висока наковалня.<sup>4</sup>

Шлемът има максимална височина 30,4 см и широчина 18,4 см. Калотата е висока 13,5 см и широка 17,6 см. Основата на шлема от прехода към калотата до долния страничен хоризонтален ръб е 6 см. Разстоянието от върха на носния предпазител до средата на тилната основа е 24 см. Лицевата част от челната дъга на калотата до заострените върхове на лицевите предпазители е висока 19,3 и 19,6 см. Височината на предпазителя на носа измерена от горната хоризонтална линия на очите е 7,5 см., а на челната част от същата линия до най-високата точка на дъгата на калотата е 4,5 см. Очните отвори имат леко наклонена бадемовидна форма с височина 2,8 см и широчина 5,1 см. Те имат широк периферен контур, който започва от ръба по среза на лицевите предпазители и с фина извивка преминава в контурния ръб на носния предпазител, който има Т-образен профил. Самият предпазител е широк 1,1–1,4 см. Неговата дебелина по външните ръбове е 0,6 см, но реално самата основа е с по-малка дебелина, въпреки впечатлението за масивност. Тази особеност е видима и при релефните

контури на очните изрези. От вътрешната страна на посочените детайли има множество следи от удари на чука. Докато при предпазителя на носа дебелината по контура е равномерна, при този на очните отвори има значимо изтъняване към вътрешния ръб. Впечатлението за удебеляване на външния очен ръб е постигнато с избиване на нисък релеф отвътре навън. По ръбовете на цялата основа и лицевите предпазители има леко очертан профил.

Шлемът от НИМ е много близък до този от НВИМ. (Обр. 4) . Различава се в отделни детайли, които ще съпоставим. Калотата на шлема от НИМ е по-заоблена, което може да се проследи по контура на напречния срез. В средата на ръба, който отделя калотата от челната част има плавна дъга. При екземпляра от НВИМ най-високата част на релефната разделителна линия е с очергания на остър ъгъл. Предпазителят на носа при шлема от НИМ е по-къс. Останалите елементи на лицевата част – широките релефни очергания на очните отвори, издължения хоризонтален завършек на релефната очна линия



Обр. 4

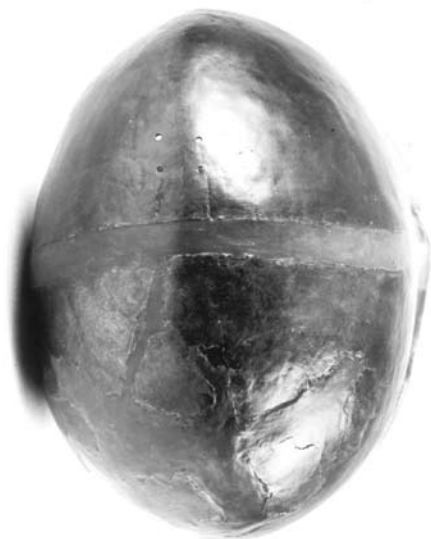
от двете страни и оформянето на контура на лицевите предпазители отпред са идентични. Малка разлика има в оформянето на острия ъгъл, отделящ края на лицевите предпазители от периферията на основата на шлема. При шлема от НИМ ъгълът е по-дълбок и ремъчния отвор е встрани от върха на изреза, докато при този от НВИМ е непосредствено над него. (Обр. 2 и 4.)

Най-значимата разлика между двата шлема е наличието при екземпляра от НИМ на допълнителни елементи в лицевата част. Това са релефно очергания схематично предадени вежди<sup>5</sup>. Те са оформени симетрично от два сърповидни елемента, съединени с обща основа в долния си край. Дъгите са изящни, постепенно изтъняващи към краищата. Максималната им широчина е 0,65 см. Имат тънък релефен бордюро. В средната долна част бордюрът преминава в релефна права линия, дълга 0,7 см. Подобни елементи има в двата странични завършека на веждите. Те са дълги по 2,2 см. И в трите края правите релефни линии завършват с миниатюрно полусферично разширение. Веждите са оформени при отливането с допълнително изковаване за подчертаване релефа на средната изпъкнала ивица. Следите от ударите на чука са много добре видими от вътрешната страна. (Обр. 3.) Изобразяване на вежди с връзване или релеф е известно при ранни шлемове от коринтски тип. Те се срещат както при континенталните, така и при италиейските коринтски шлемове. Близки по време коринтски шлемове от групата Ламиа имат релефно очергания вежди, но без тънък релефен контур.<sup>6</sup>

Друг характерен елемент при шлема от НИМ е наличието на отвори за закрепване на гребен. (Обр. 5 и 6.) Отворите са пробити отвън навътре и имат диаметър 0,25 см. Групираны са по четири и са разположени в ъглите на правоъгълна площ. Едната група е разположена на връхната част на калотата, а другата в тилната. Разстоянията между отворите, разположени напречно отпред назад, са съответно 2,05 см, 2,0 см, 1,25 см и 1,3 см. Те посочват приблизително широчината на основата на гребена и неговия вид. Пример за това е изображението на Хипнос от червено-фигурен кратер, рисуван от Евфроний, от колекцията на Музея Метрополитен в Ню Йорк с инв. № 1972. 11, 10.

Шлемът от НИМ се отнася към третата степен в последователността на развитие на коринтските шлемове по класификацията на Херман Пфлуг.<sup>7</sup> Той има типичните характеристики за шлемовете от групата Хермионе с датировка, прецизирана от същия автор от третата четвърт на

на VI в. пр. Хр. до края на Гръко-персийските войни.<sup>8</sup> Нека проследим елементите в шлема от НИМ, които са характерни за третата степен със съответното за тях развитие. Общата форма на калотата е по-заоблена и преходът към основата не е с ясно очертан ръб. Тези елементи са по-близки до екземпляри от Олимпия, отнесени от Пфлуг към началото на периода.<sup>9</sup> Забележими са разликите в други характеристики на шлема от НИМ и посочените. При първия екземпляр има по-голяма дистанция между вертикалните ръбове на лицевите предпазители, очите са по-кръгли и релефните им контури са по-тесни. Предпазителят на носа има по-ъглова форма. При втория калотата е по-слабо разграничена от основата в сравнение с шлема от НИМ. Тук очите се издължават, техният контур се разширява, носният предпазител вече има ланцетовидна форма, ръбовете на лицевите предпазители се приближават значително. Дори техниката на допълнително изковаване на предпазителя на носа е идентична, което личи по



Обр. 5



Обр. 6

ударите на инструмента от вътрешната страна. Един добре датиран ранен- около 500 г. пр. Хр.-памятник с представен на него шлем от групата Хермионе е храмът на Афайя в Егина. На западния фронтон на храма е представен Аякс с шлем, малко по-ранен от екземпляра от Хермионе.<sup>10</sup>

Съпоставката на известните шлемове от групата Хермионе дава възможност шлемът от НИМ да се датира във времето след посочените по-горе шлемове от Олимпия (инв. № № В 4691 и L 23 ) и преди този, представен на фронтоната на храма в Егина и екземпляра от Хермионе- в последните две десетилетия на VI в. пр. Хр.

#### БЕЛЕЖКИ

- <sup>1</sup> Приет е с инв. № 17393.
- <sup>2</sup> Консервационно- реставрационната работа беше извършена в Лабораторията за консервация и реставрация при Националната художествена академия в София под ръководството на проф. В. Инкова.
- <sup>3</sup> Бонева, М., Един новооткрит коринтски тип шлем. – Музеи и паметници на културата, 3, 1963, 2–7. За коринтския тип шлемове вж: Pflug H. Korintische Helme. – In: Bottini, A. , et all., Antike Helme. Sammlung Lipperheide und andere Bestaende des Antikenmuseums Berlin, Mainz, 1988, S.65–106.; Snodgrass, A.M. Arms and Armour, 1984, pl. 49; cf. Sotheby's, New York, November 29 th, 1989, no. 64.
- <sup>4</sup> Техника на изработване- илюстрация в: Pflug, H. Franz v. Lipperheide- Verleger, Sammler und Maezen. In: Bottini, A. , et all., Antike Helme. Sammlung Lipperheide und andere Bestaende des Antikenmuseums Berlin, Mainz, 1988, S. 6, Abb. 4. ; подробно за античната технология- Вж: Kukahn, E. Der Griechische Helm, Marburg – Lahn, 1936, S. 21 f; Bol, P.C. Antike Bronzetechnik. Kunst und Handwerk antiker Erzbildner, Munchen, 1985.
- <sup>5</sup> Единствен известен ни до момента екземпляр с изобразени релефни вежди вж : Antiquities, Sotheby's, New York, June 5 th, 1999, p.79, no. 117.
- <sup>6</sup> Pflug, H, цит. съч. с. 90, обр. 30–31.
- <sup>7</sup> Пак там, с. 87–96.
- <sup>8</sup> Пак там, с. 93 и сл.
- <sup>9</sup> Пак там, с. 92, обр. 34–35; вж. Каталог, с. 409, кат. № 31.
- <sup>10</sup> Пак там, с. 93, обр. 36.

#### A CORINTHIAN HELMET FROM THE COLLECTION OF THE NMH

##### *Summary*

Gavrail Lazov

The subject of this publication is a bronze helmet, Corinthian type. The heavily misshapen helmet came in the National Museum of History in Sofia in 1982. Its frontal section was cut off and then fastened onto a wooden base like an electric wall bracket. The extensive study showed the missing parts of the helmet although greatly deformed, have been preserved by the bearer. This facilitated the restoration of the helmet to its original shape.

The bronze helmets of Corinthian type are very rare finds in ancient Thrace territories. The only helmet of this type that has been known to the specialists until now is kept in the National Military Historical Museum in Sofia.

The helmet from the NMH is classified in the 3<sup>rd</sup> chronological group by Hermann Pflug's categorization. Considering the changeable characteristics, defined by the author, the helmet is dated back to the last two decades of the 6<sup>th</sup> century BC