

ОБКОВКИ ОТ КОЛЕСНИЦА ОТ БАЗИКОВА МОГИЛА, С. БЕЛИЦА, ХАСКОВСКО

Елена Пенчева, Ралица Иванова

През м. Септември 2000 г. екип на СУ “Св. Кл. Охридски”, провеждащ спасителни разкопки по трасето на автомагистрала “Марица”, посети землището на с. Белица. Причината за това беше получената информация, че в района на селото иманяри са изкопали колесница.

В местностите “Черните ниви” и “Новата чешма”, по двата бряга на малка река – Кузева речка – има следи от селище със значителна площ, което попада в обработваеми земи. На терена личат отделни петна с по-висока концентрация на керамика и ломени камъни. По периферията му е разположен могилен некропол¹.

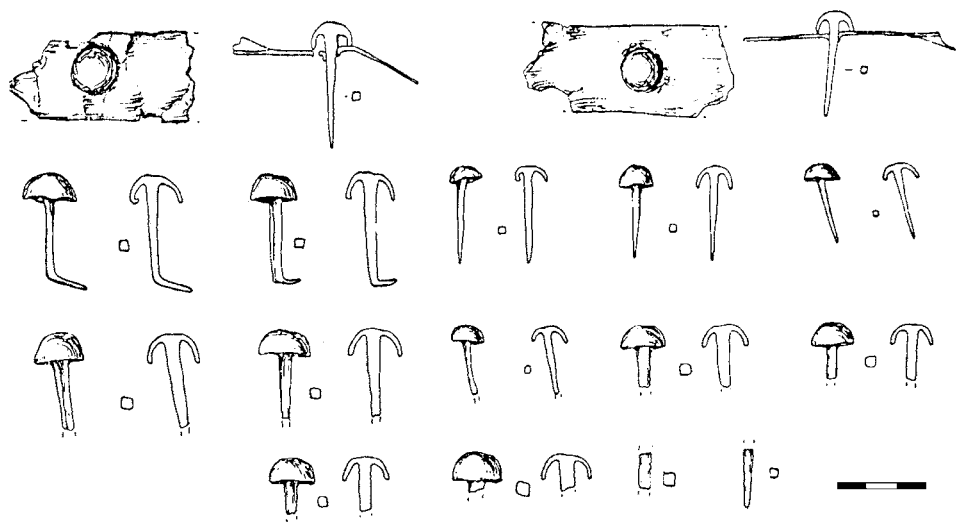
Останките от колесница са открити при Базикова могила. Тя е разположена на 600 м северно от селото, в м. “Черните ниви” и е с приблизителни размери – височина 5 м и диаметър 35 – 45 м. Иманярският изкоп е направен на 17 м североизточно от могилата и е с размери 3 на 2 м и дълбочина 0, 90 м. В изкопаната пръст бяха открити множество фрагменти от обковки и декоративни кабари от медна сплав, както и единични безформени железни късове². По сведение на жители на селото наблизко са били захвърлени железните шини от колелата на колесницата, които не открихме при посещението си.

В границите на селището, в м. “Новата чешма” открихме бронзова ажурна странична плочка от юзда³. Пак там, по данни на информатори, преди известно време е била намерена римска монета на император Каракала от неизвестен метал.

1. Фрагменти от обковки и декоративни кабари⁴:

1.1. Кабарите (Обр. 1, Сн. 1.) са изработени от медна сплав, имат декоративно оформена полусферична главичка (диам. 11 – 18 мм). Шипчетата в горната си част са с осмоъгълно напречно сечение, което преминава в четириъгълно и са заострени в края (дълж. 30 – 50 мм). Били са набити в дъски с различна дебелина: 20 – 22 мм и над 25 – 30 мм. Отворите в пластините са получени при самото набиване на кабарите. В процеса на работа понякога се е нагала лека промяна на първоначалните им места, тъй като при две от пластините под главата на кабара има по един малък отвор.

1.2. Пластините (Обр. 2, Сн. 1.) от обкова са с дебелина около 1 мм, силно фрагментирани и деформирани. Повърхността им е покрита със синьозеленикава патина. Състоянието им не позволява възстановяване на първоначалната форма. Част от тях са от дълги, тесни правоъгълни лени, чиито краища са заоблени или изрязани под прав ъгъл. Някои се разширяват трапецовидно, има дъговидно изрязани, както и такива с леко завити навътре краища. Няколко фрагмента показват, че част от колесницата е била обкована



Обр. 1. Кабари от колесницата.

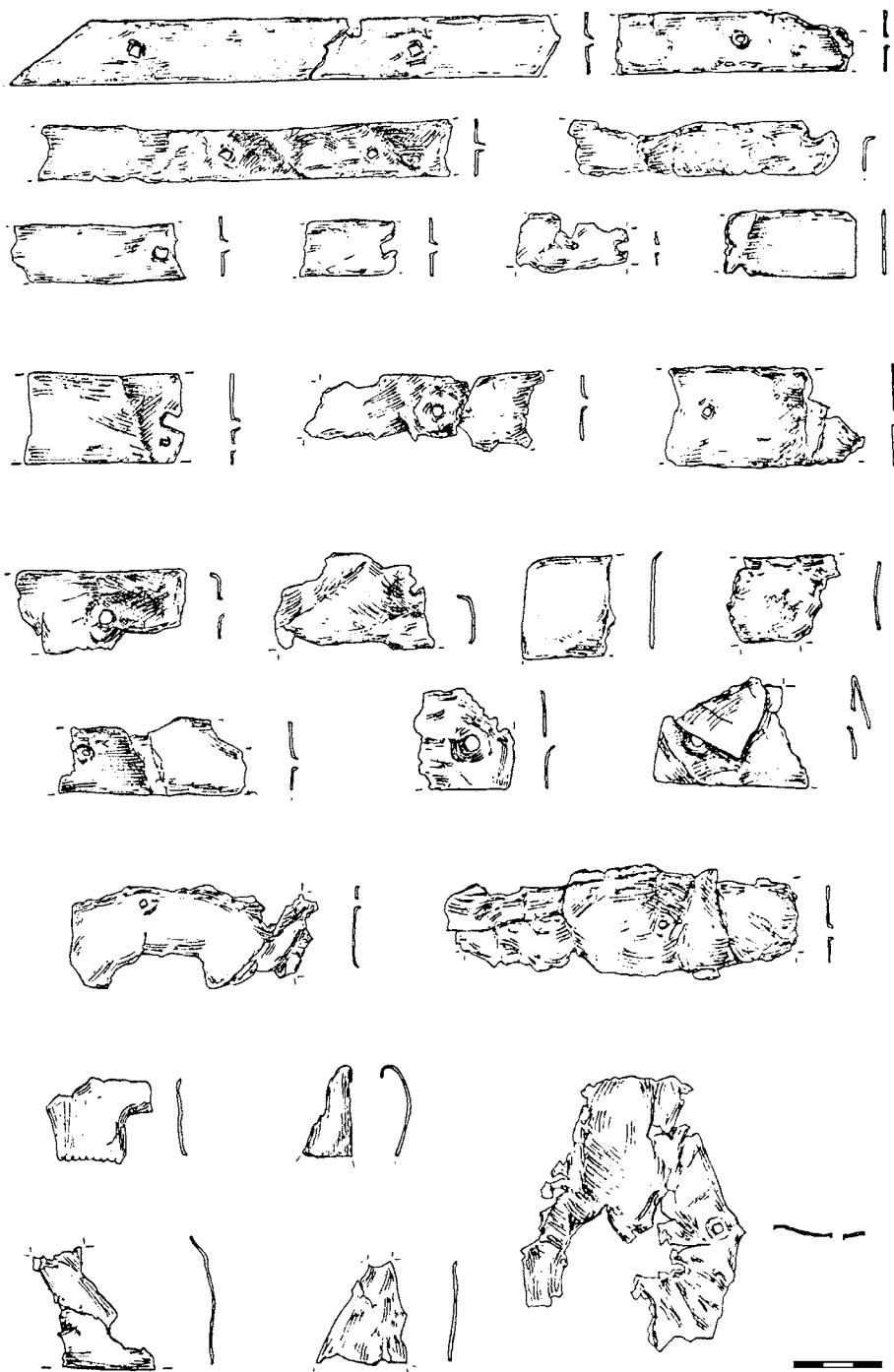
с по-големи листове ламарина, но липсват данни за формата им. При прикрепването на пластините са се получили четириъгълни и кръгли отвори. Само при две от лентите има данни за интервала, през който са били набивани кабарите – 50 мм и 95 мм.

2. Ажурна странична плочка от юзда (Обр. 3, Сн. 2). Плочката е кръгла с ажурна украса. Изработена е от бронз чрез огливане. Има кръгъл отвор за прикрепяне към зъбалеца и ухо за прикачване към оглавника. Повърхността ѝ е покрита с патина.

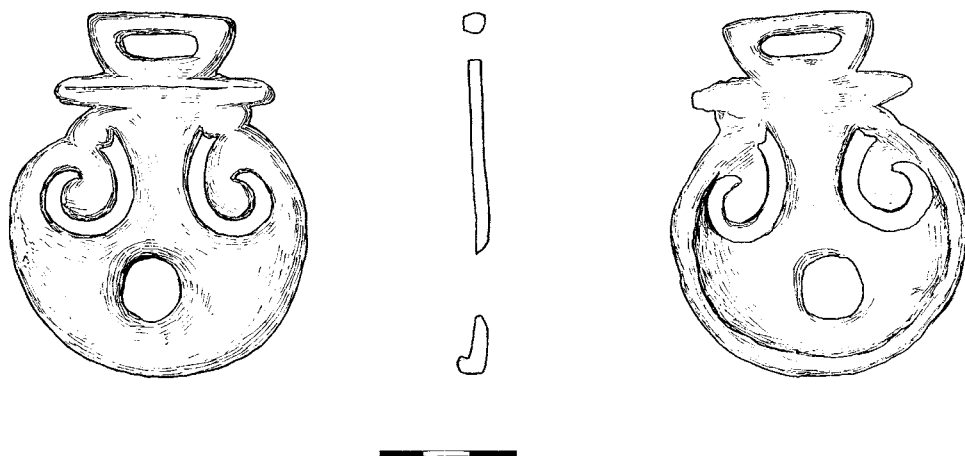
Откритите материали насочват към римската епоха, но за съжаление не разполагаме с данни за по-прецизна датировка.

Подобни плочки за юзда са известни от с. Пастуша и с. Телец (Разградско)⁵, както и от района на Карнобат⁶.

От района са известни още няколко колесници (четириколки) – от Любимец⁷, Свиленград⁸ и Димитровче⁹. Единични апликации от колесници са открити при селата Добрич¹⁰, Малко градище¹¹, Стамболово¹², Текето¹³.



Обр. 2. Пластини от колесница.



Обр. 3. Странична плочка от юзда от м. "Новата чешма".



Сн. 1. Обковки от колесницата – кабари и пластини.



Сн. 2. Странична плочка от юзда
от м. “Новата чешма”.

БЕЛЕЖКИ

- ¹ Д. Аладжов – Селища, паметници, находки, 1997, с. 21.
- ² Материалите се съхраняват във фонда на НИМ – София, където са заведени под инвентарни № 43082 (декоративните гвоздеи) и № 43083 (фрагментите от обков).
- ³ Тя също се също се съхранява във фонда на НИМ – София, под инвентарен № 43081.
- ⁴ Изказваме своята благодарност на Н. Тодорова за оформлението на образите.
- ⁵ **Ив. Венедиков** – Тракийската юзда. – ИАИ, XXI, 1957, с. 153 – 201.
- ⁶ **Д. Момчилов** – Конска амуниция от римската епоха, открита край Карнобат. – *Studia Archaeologica Universitatis Serdicensis Suppl. IV, Stephanos Arhaeologicos in honorem Professoris Ludmil Getov*, С. 2005, 504 – 509.
- ⁷ **Ив. Венедиков** – Тракийската колесница, С., 1960, с. 39 – 42, табл. 29 – 32, 62, 81, 84, 87.
- ⁸ **Ив. Велков** – Погребения с колесници. – ИАИ, XIV, 1940-42, с. 189 – 207; **Ив. Венедиков** – Тракийската колесница ..., с. 66.
- ⁹ **Ив. Велков**, цит. съч., 194 – 199; **Ив. Венедиков** – Тракийската колесница ..., 66.
- ¹⁰ **Д. Аладжов**, цит. съч., с. 73, обр. 39.
- ¹¹ Пак там, с. 152.
- ¹² Пак там, 252 – 253, обр. 126 – 128.
- ¹³ Пак там, 267.

CHARIOT APPLIQUÉS FROM THE BAZIKOVA MOGILA (MOUND), THE VILLAGE OF BELITSA, HASKOVO DISTRICT

Summary

Elena Pencheva, Ralitsa Ivanova

There are traces from a settlement on a large area in the “Black fields” and “The new fountain” localities, situated within the arable territory of the village Belitsa, the Haskovo district. A bronze open-work side plate of a horse bridle originates from the “New fountain” locality as well as a Roman coin of Emperor Caracalla, according to the local people.

A mound necropolis is in the periphery of the today’s village.

The surviving pieces of a chariot were uncovered at the Bazikova mogila (Bazikova mound). A number of fragments from decorative plates and copper alloy hobnails as well as isolated shapeless iron pieces were found in a treasure hunters’ ditch 17 m northeast of the mound. According to the locals, the iron rims of the chariot wheels were scattered nearby.

The finds are from the Roman period. More precise dating is impossible at present.