

## ГЛИНЕНИ ПОДНОСИ ОТ РИМСКАТА ЕПОХА ОТ АНТИЧНОТО СЕЛИЩЕ КРАЙ с. ТУЧЕНИЦА, ПЛЕВЕНСКО

*Мария Камешева*

*In memoriam Krasimir Kalcev*

*Ab imo pectore – sit tibi terra levis magistre*

Село Тученица се намира на около 10 км югоизточно от гр. Плевен. То е известно от средата на XV в., а през XVI в. е записано в регистрите на войнуците. В неговото землище са регистрирани две антични селища, един античен некропол и едно антично светилище<sup>1</sup>. Поради нарастналата иманярска намеса през пролетта на 2004 г. НИМ проведе сондажни археологически проучвания и теренни обходи. Те са ситуирани в североизточните части на днешното село в местностите Сини вир и Върба. През 1938 г. в м. Върба са открити бронзова статуйка на Асклепий, две вотивни ръце, фибула и монети<sup>2</sup>, което дава основание да се предполага, че там е съществувало светилище на бог Асклепий<sup>3</sup>.

От направените през 2004 г. проучвания е установено, че в непосредствена близост до сегашното селище в периода II–IV в. е съществувал vicus. Селището е разположено на пътя Storgosia – Doriones и е типичен пример за малка селищна единица с перманентно, неукрепено обитаване и с домакинска субструктура<sup>4</sup>.

Сред открития керамичен материал при проучването, най-голямо място заемат фрагментите от глинени подноси. Всички те са местно производство, с релефна украса и са изработени в глинени калъпи. Като форма се появяват в края на I – началото на II в. в работилниците на Централна Галия и се употребява до самия край

на III в. Най-общо могат да се разделят на три основни типа: кръгли, елипсоидни и правоъгълни.

**ТИП I. КРЪГЛИ ПОДНОСИ** (обр. 1–6, 16, 17)

Кръглите подноси могат да се определят като изящни сервизни блюда и по класификацията на Хилгерс принадлежат към типа *lanx rotunda*, който се смята за първообраз на тази форма. Използвани са както във всекидневния живот, така и в ритуалните практики<sup>5</sup>. Те отговарят на форма **Drag. 39**, за която се смята, че е директна имитация на метална форма<sup>6</sup>. Изработени са от фина глина, придобила при изпичане охров или оранжево-охров цвят. Покрити са с оранжево-червен или оранжево-кафяв лак. Различават се три подтипа:

**А. Подноси, чиито периферни ръбове са украсени с геометрични орнаменти** – точки, кръгчета, чертички и правоъгълници със заоблени краища (обр. 1, 2, 3а). При един от тях (обр. 2) геометричните елементи са съчетани с малки цветчета, разположени в най-външния край на периферията.

**Б. Подноси, чиито периферни ръбове са украсени с флорални мотиви** – ластари, гроздове и цветя, оформени като розети (обр. 3б, 4а, б).

**В. Подноси, чиито периферни ръбове и дръжки са украсени с животински фигури, човешки глави и флорални мотиви**

– куче, козле, козел, пантера, риба, кон, глава на бик, цветя и розети (обр. 4в-д, 5, 6). Към този подтип трябва да се причислят и други два фрагмента, които за съжаление са запазени изключително зле (обр. 17а, б).

Трябва да отбележим, че при първите два подтипа няма данни за дръжки. Имайки предвид това, те могат да се класифицират и като луксозни трапезни паници с украса по периферията.

Вероятно към кръглите подноси трябва да отнесем и три фрагмента от дъна (обр. 16, 17в). Първите два (обр. 16) представляват човешки лица в медальон, като пространствата извън медальона са оформени с вдлъбнати ивици, които наподобяват слънчеви лъчи. От третия е запазен малък фрагмент (обр. 17в), украсен с два изпъкнали концентрични кръга, като пространството между тях е оформено с релефни точки. Те са заемали централната част на дъната, като първите два може би са били използвани при по-специални случаи.

### ТИП II. ЕЛИПСОВИДНИ ПОДНОСИ (обр. 7-9)

В сравнение с кръглите, със сигурност към елипсовидните могат да се причислят много малко от откритите фрагменти. Обикновено се предполага, че те са имитации на метални, и по-точно на сребърни форми<sup>7</sup>. Изработени са от фина глина, придобила при изпичане охрово-оранжево или бежов цвят. Покрити са с оранжево-кафяв или оранжево-червен лак. Различават се два подтипа:

**А. Подноси, чиито периферни ръбове и дръжки са украсени с флорални мотиви, геометрични орнаменти и човешки глави** – ластари, лозови листа, петлистни цветчета, чертички и правоъгълници със заоблени краища (обр. 7).

**Б. Подноси, чиито периферни краища са украсени с човешки глави, чаши, животински фигури, жезли и свещници**

– лъв, козел, гепард(?) (обр. 8, 9а). И в двата случая има податки за дръжки към подносите, но за съжаление те не са запазени. При един от случаите (обр. 8) е ясно, че в центъра на подноса се е развивала сцена, която не е достигнала до нас. Имайки предвид украсата по периферията, може да се предположи, че в центъра е била изобразена сцена с митологичен сюжет, каквато е например сцената върху подноса от Дорково, Пазарджишко<sup>8</sup>, или върху подносите от Singidunum<sup>9</sup>.

### ТИП III. ПРАВОЪГЪЛНИ ПОДНОСИ (обр. 9б, 10–16)

Откритите фрагменти от правоъгълни подноси са сред най-интересните не само от керамичния материал от селището край с. Тученица, но и сред материалите от цяла България. За тази форма също се предполага, че е рядък вариант на сигилатната форма **Drag. 39**, изработвана като имитация на сребърни съдове. Като форма Хилгерс ги определя като *angularis* и ги представя като четириъгълни тави от кухненския инвентар<sup>10</sup>. Изработени са от фина глина, придобила при изпичане бежово-охров или оранжево-бежов цвят. Покрити са с оранжево-червен или оранжево-кафяв лак. Различават се следните подтипове:

**А. Подноси, чиито периферни ръбове и дръжки са украсени с геометрични орнаменти** – кръгчета, чертички и правоъгълници със заоблени краища (обр. 9б)<sup>11</sup>, а при другия случай геометричните орнаменти са съчетани с флорални мотиви – цветчета (обр. 10).

**Б. Поднос, чиито периферни ръбове са украсени с флорални мотиви** – ластари с гроздови и лозови листа, както и съд (кантарос?), от който излизат ластари. Този поднос също е имал дръжки, което личи от запазената основа на едната (обр. 11).

**В. „Поднос с монети“** (обр. 12). Това е един от най-добре запазените подноси. Периферните му ръбове са украсени с

елипси и много малки петлистни цветчета. В случая най-интересни са дръжките на подноса, върху които са изобразени животни – пантера, куче, козле; човешки глави, Ерос, цветчета и един трудно определен предмет. Той много прилича на връх на стрела. В литературата е интерпретиран като печат *planta pedis*<sup>12</sup>, но според мен това е твърде пресилено. Особено внимание трябва да обърнем върху изображенията на монети – по две върху двете дръжки. Отпечатъците на аверсите на монетите са били нанесени като печати върху калъпа. При внимателно вглеждане се установи, че те носят образа на Александър Македонски<sup>13</sup>.

Г. Подноси с митологични сюжети (обр. 13, 14). Към този подтип принадлежат два подноса с почти идентична украса, но докато първият (обр. 13) е с изчистен рисунък и ясни форми, вторият (обр. 14) е с неясни изображения. Това се е получило още при формуването в калъпа и след изваждането на подноса от него се е наложило да бъде „доправен“, което значително е влошило качеството му. Периферията на подносите е сложно украсена с множество различни фигури, разделени помежду си със свещници. Представени са човешки глави, животни – лъв, козел, пантера, овен, куче, бик, котка (?), мечка; различни видове чаши, лък, овчарска гега, жезли, щит, двуостра стрела. Много поинтересни са изображенията върху дръжките. В двата края са представени богиня върху пиедестал (Деметра?) и Ерос върху пиедестал. Между тях са разположени два венца, свързани помежду си с гирлянда. Зад пиедесталите е изобразен по един делфин. В най-горната част на композицията е разположен кентавър с плащ. Всички държат разлистени клонки, които допълват пространствено композицията.

Сред откритите фрагменти има един, за който може да се предположи, че е принадлежал на правоъгълен поднос (обр.

15). Периферният му ръб е оформен с два жлеба, а преходът към дъното е вертикално оребрен.

Елементите на декорация върху глинени подноси, открити край с. Тученица, Плевенско, не се различават особено от тези, открити на територията на Никополс ад Иструм, където производството на релефна керамика е било доста застъпено<sup>14</sup>. Те още веднъж доказват хипотезата на Г. Кабакчиева за разпространението на запад, в селищата на Долна Мизия, на произведената в керамичните центрове на Бутово и Павликени лакова керамика<sup>15</sup>. Представените цели и фрагментирани подноси могат да се датират в края на II – първата половина на III в., времето на най-голям разцвет на керамичните центрове в Бутово<sup>16</sup>.

Относно изображенията върху подносите може да се каже, че по-голямата част от тях са изработени с голямо майсторство, особено що се отнася до човешките изображения (обр. 18<sub>8-20</sub>). Някои от тях притежават характерни черти на различните народи – тракиец (обр. 18<sub>8</sub>), египтянин (обр. 18<sub>12</sub>), грък(?) (обр. 18<sub>17</sub>). Останалите човешки изображения до голяма степен се доближават до представянето на Александър Македонски (обр. 18<sub>10, 11, 13</sub>), както и до неговото изобразяване по монети с рога на Амон (обр. 18<sub>14-16, 18-20</sub>). За последните изображения в научната литература е прието, че това са маски, на участници в тиаса на Дионис<sup>17</sup>. Такива изображения от територията на България се срещат главно на север от Стара планина. До момента единствените релефни човешки изображения в Тракия, които са ми известни, са върху подноса от с. Дорково<sup>18</sup>, подносите от с. Мъдрец<sup>19</sup> и керноса от гр. Рила<sup>20</sup>, като при последния част от изображенията са идентични с тези от разглежданите подноси (обр. 18<sub>8, 14-16</sub>). Във всички случаи сцените и изображенията са интерпретирани от авторите като свър-

зани с Дионисовия култ. Като не отричам възможността и представените подноси да са използвани в култовите практики при Дионисовите празници, предлагам и една по-различна интерпретация, по-конкретно за най-богато украсените съдове.

Появата на изображенията на Александър Македонски върху подносите (обр. 18<sup>10, 11, 13–16, 18–21</sup>) не трябва да се приема за случайна. Имайки предвид времето на използването им (края на II – първата половина на III в.), те може би отразяват модата на тази епоха. Сведенията на Херодиан<sup>21</sup> и Елий Спартиан<sup>22</sup> посочват, че император Каракала (198–217) всячески се отъждествявал с Александър Македонски. Той навсякъде поставял негови статуи, а както говори Херодиан: „...а Рим направо наводнил със статуи и изображения, поставяйки ги в Капитолия и в другите храмове, в знак на своята връзка с Александър”. Каракала дори предприема поход към Мала Азия, подражавайки на своя кумир. Неговият път започва от Бизантион или Перинт и продължава през Бизия, Хадрианопол, Августа Траяна и Никополис ад Иструм към Нове<sup>23</sup>. Може би точно по това време, дали поради мода, или за да се харесат на императора, майсторите в керамичните центрове на Бутово започват изработката

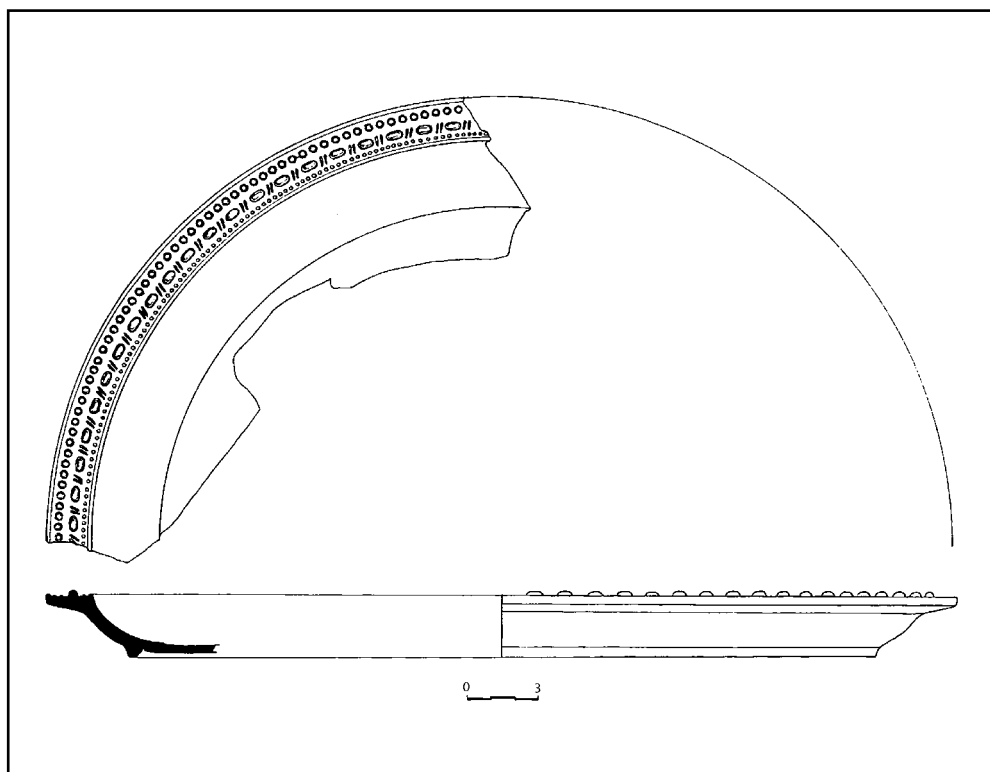
на подноси с изображения на Александър. Те дори поставят отпечатьци на монети на Александър Македонски. Ако това се приеме за вярно, изработката на подносите може да се прецизира с голяма точност поради факта, че се знаят точните години на пребиваването на Каракала в Долна Мизия, т.е. около 213–214 г.<sup>24</sup> В северозападната част на Никополис ад Иструм е намерен и друг поднос с отпечатьци на монети. Той е със същата форма като разглеждания. Върху дръжката му са нанесени реверси на монети, като авторката предполага, че монетите произхождат от провинциална монетарница, където иконографският тип е видоизменен.<sup>25</sup> Някои от изображенията се появяват и върху глинени подноси от Олтения, като почти повтарят разглежданите от нас образи, но са изработени със значително по-лошо качество и образите са размазани<sup>26</sup>. Проучвателят ги датира в периода средата на II – средата на III в.

Ако се приеме предложената хипотеза, може да предположим, че модата за изобразяването на Александър Македонски по глинени съдове следва похода на Каракала в Долна Мизия. Появата на едни и същи мотиви и изображения в различни райони на провинцията допълва и разширява територията, в която е била известна продукцията на керамичните ателиета от Бутово.

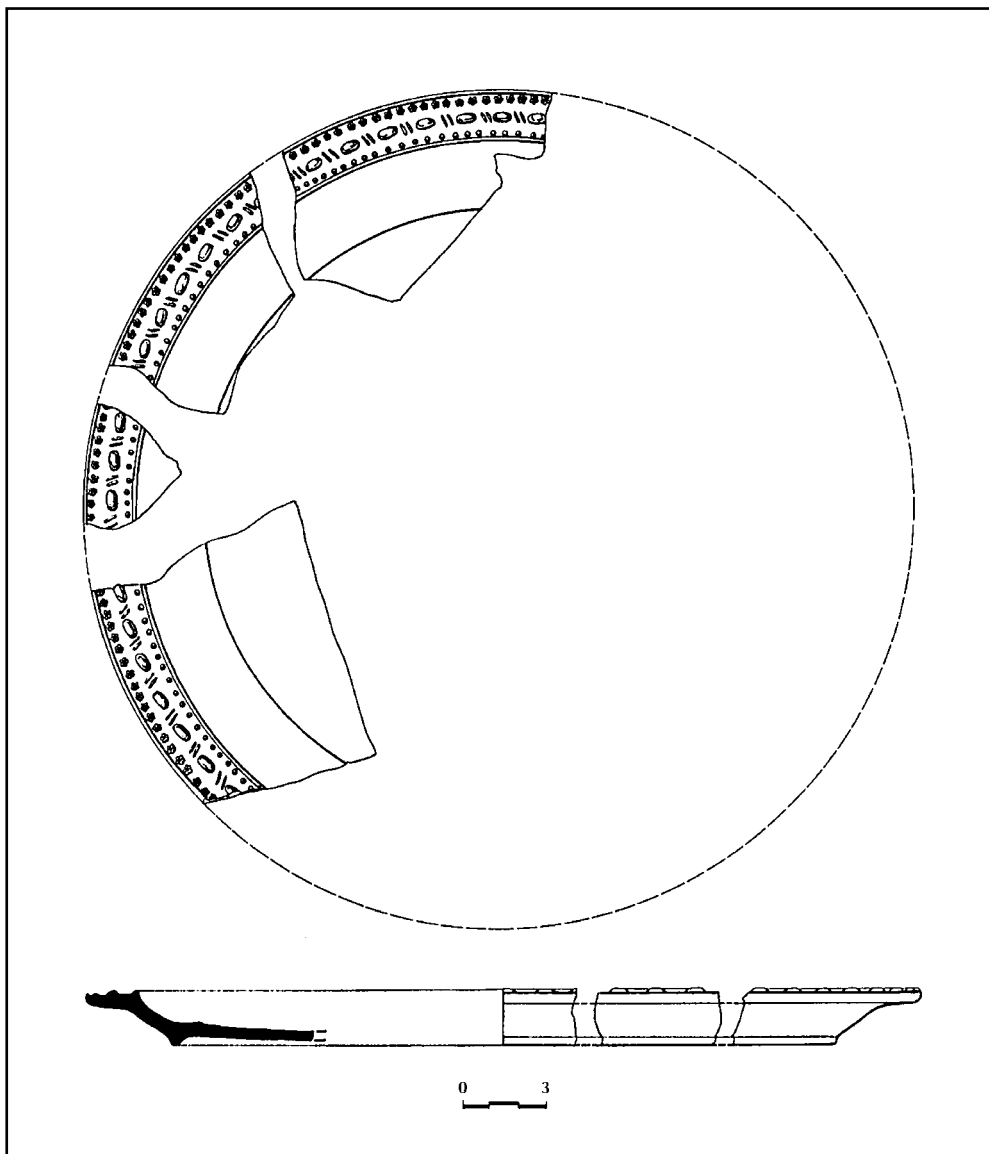
#### БЕЛЕЖКИ

- <sup>1</sup> Географски речник на България. С., 1980: 506; *Митова-Джонова, Д.* Археологически паметници в Плевенски окръг. С., 1979: 65.
- <sup>2</sup> *Велков, Ив.* Новооткрити старини – Тученица (Плевенско). – ИАИ, XII, 1938: 442.
- <sup>3</sup> *Митова-Джонова, Д.* Цит. съч.: 65.
- <sup>4</sup> *Христов, Ив.* Проучване на викус от римската епоха в околностите на с. Тученица, Плевенско, АОР през 2004 г., С., 2005: 172–174. Благодаря на проучвателя за възможността да обработя и публикувам извънредно интересния керамичен материал от обекта, както и на Росица Йоргова – художник в АМ ”Марица-изток” – гр. Раднево, за помощта при художественото представяне на подносите.
- <sup>5</sup> *Hilgers, W.* Lateinische Gefäßnamen, Bonner Jahrbücher, 1969, band 31: 65–66, bild 47, 206–209.
- <sup>6</sup> *Dragendorf, H.* Terra sigillata. Ein Beitrag zur Geschichte der griechischen und römischen Keramik, Bonner Jahrbücher, 1895, 96–97: 111.

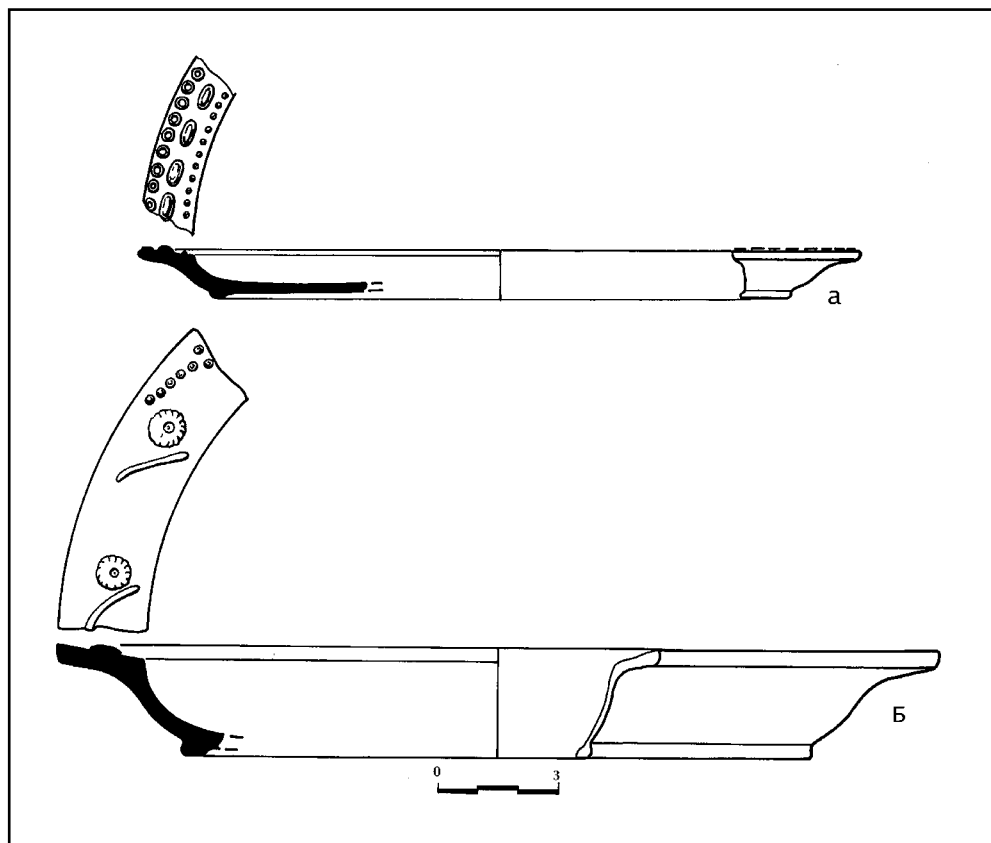
- 7 *Cvjetičanin T.* Some observations about Upper Moesian production of terra sigillata vessels Drag. 39, Зборник Народног музеја, 1996, XVI–1: 177–178; *Hilgers W.* op.cit. Taf. 3-XXIV.
- 8 *Dimitrova-Milceva Al.* Dionysos auf reliefkeramik aus Thrakien und Mösien, RCRF, 1990, Acta XXVII/XXVIII: 125, abb. 1, 2.
- 9 *Ivanišević V., S. Nikolić-Dorđević* Novi tragovi antičkih fortifikacija u Singidunumu – lokalitet knez Mihailova 30, SINGIDUNUM I, 1997: 106, sl. 39<sub>1-5</sub>.
- 10 *Oswald F., T. D. Pryce* An Introduction to the Studi of Terra Sigillata, 1966: 199; *Hilgers W.* op.cit. : 105–106, Taf. 3-XXIII, XXV.
- 11 При този случай е нужно да направим уточнението, че поради много малките размери на фрагмента не може да се установи със сигурност към кой тип подноси принадлежи, но имайки предвид профила му, той би трябвало да се класифицира към правоъгълните подноси.
- 12 *Владкова, П.* Декоративни орнаменти върху глинени подноси от територията на Никополис ад Иструм. – ИИМ-Велико Търново, 1991, VI: 134, табл. IV<sub>144</sub>.
- 13 При определянето на монетите неочерна помощ ми оказа Мариана Минкова – нумизмат в РИМ-Стара Загора, на която сърдечно благодаря за помощта.
- 14 *Султов, Б.* Производство на релефна керамика в Долна Мизия. – ИОИМ-Велико Търново, 1972, V: 28; *Султов, Б.* Античные центры керамики в Нижней Мезии, 1976, 64–70; *Султов, Б.* Античните центрове за производство на художествена, битова и строителна керамика. – Векове, 1979, 3: 19–20; *Кабакчиева, Г., С. Султова, П. Владкова.* Керамични центрове на територията на Никополис ад Метрум II–IV в., 1988: 14–19, обр. 63, 67, 73, 76, 80, 83, 84, 87, 88, 90; *Владкова, П.* цит. съч.: 129–137.
- 15 *Kabakchieva, G.* Rotfirmiskeramik aus Butovo in Ulpia Oescus, RCRF, 1990, acta XXVII/XXVIII: 67–68, abb. 1, 2; *Kuleff Iv., R. Djingova, G. Kabakchieva* On the origin of the roman pottery from Moesia Inferior (Nort Bulgaria), Archeologia Bulgarica, 1999, III, 3: 37; *Иванова-Камишева, М.* Керамични и стъклени съдове от римската епоха от пътни станции и крайпътни съоръжения по трасето на античния път Ескус – Филипопол (отсечката Ad radices – Montemno). – В: Римски крайпътни станции на пътя Ескус – Филипополис. Велико Търново, 2004: 65, обр. 45<sub>47, 48</sub>; *Иванова, М.* Локална terra sigillata от пътните станции Sostra и Ad radices по пътя Ескус-Филипопол. – Юбилеен сборник в чест на проф. Златозара Гочева (под печат).
- 16 *Sultov, B.* Ceramic production on the territory of Nicopolis ad Istrum /II<sup>nd</sup>–IV<sup>th</sup> century, Serdicae, 1985: 93.
- 17 *Султов, Б.* Античните центрове..., 19; *Владкова, П.* цит. съч.: 130, Т. I<sub>3-7</sub>.
- 18 *Dimitrova-Milceva, Al.* Op. cit 125, abb. 1, 2.
- 19 *Иванова, М.* Подноси с фигурални дръжки от римската епоха от с. Мъдрец, Старозагорско, Etnoses and cultures on the Balcans, International Conference Trojan 23–26.08.2000, Sofia 2000, vol. 1: 177–178.
- 20 *Лазов, Г.* Култов съд от град Рила от времето на Северите. – ИНИМ, 2002, XIII: 41, обр. 3а, б.
- 21 *Herodiani, Ab excessu divi marci, IV, 8, 1–2.*
- 22 *Aeli Spartiani, Antoninus Caracallus, II, 1–3.*
- 23 *Ботева, Д.* Долна Мизия и Тракия в римската имперска система (193 – 217/218 г. сл. Хр.). С., 1997: 261–283.
- 24 *Ботева, Д.* Цит. съч.: 282–283.
- 25 *Владкова, П.* Монета върху поднос. – сб. “Монетите и банкнотите. Възможни прочити” – Юбилеен сборник в чест на ст.н.с. д-р Христо Харитонов, 2005: 80–82. Изключително много благодаря на г-жа Владкова за възможността да се запозная със съдържанието на статията преди публикуването ѝ.
- 26 *Popilian, G.* Ceramica Romana din Oltenia, Craiova, 1976: 56–66, Pl. XXIV<sub>268</sub>, Pl. XXV<sub>271, 276, 277, 279</sub>.



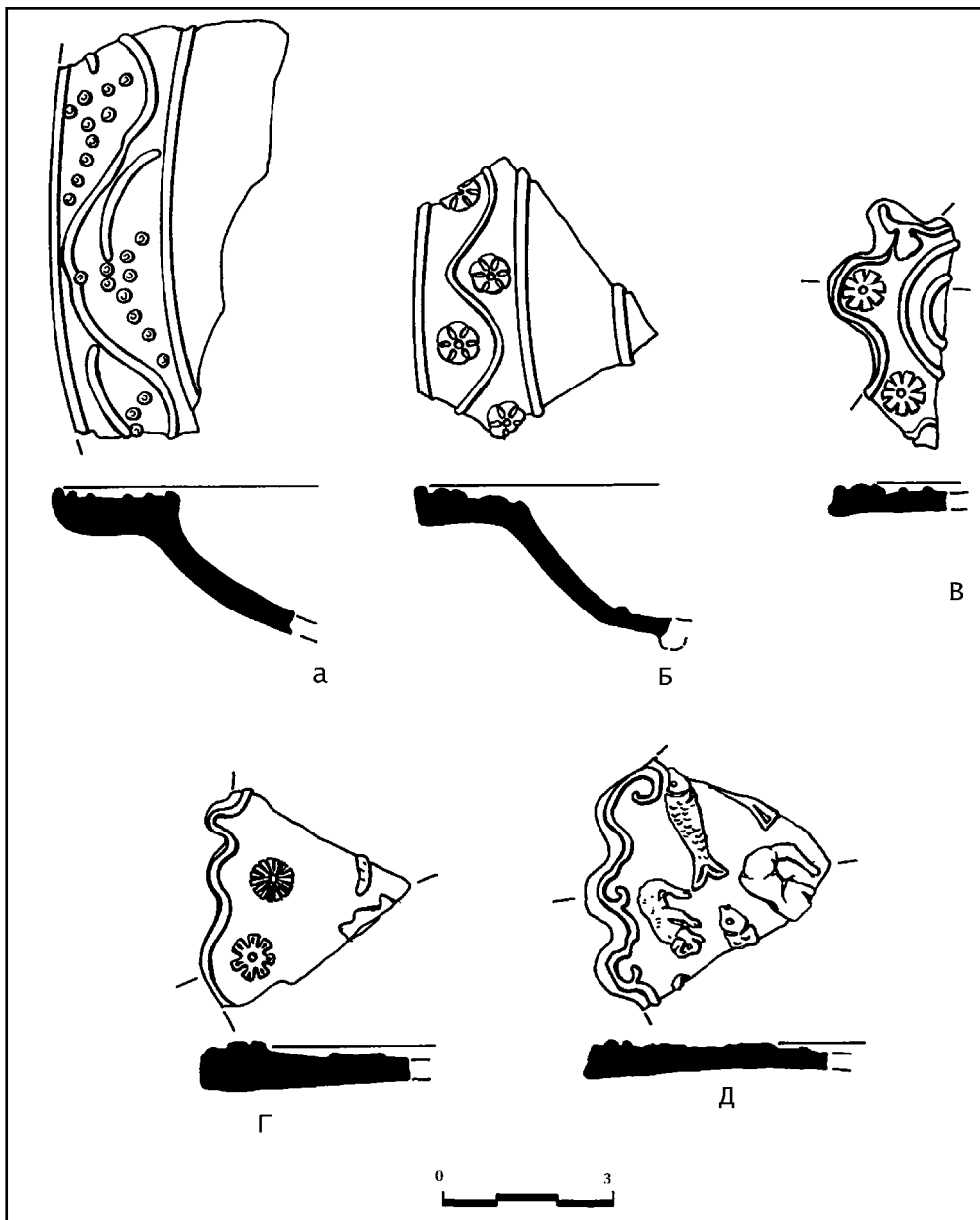
Обр. 1.



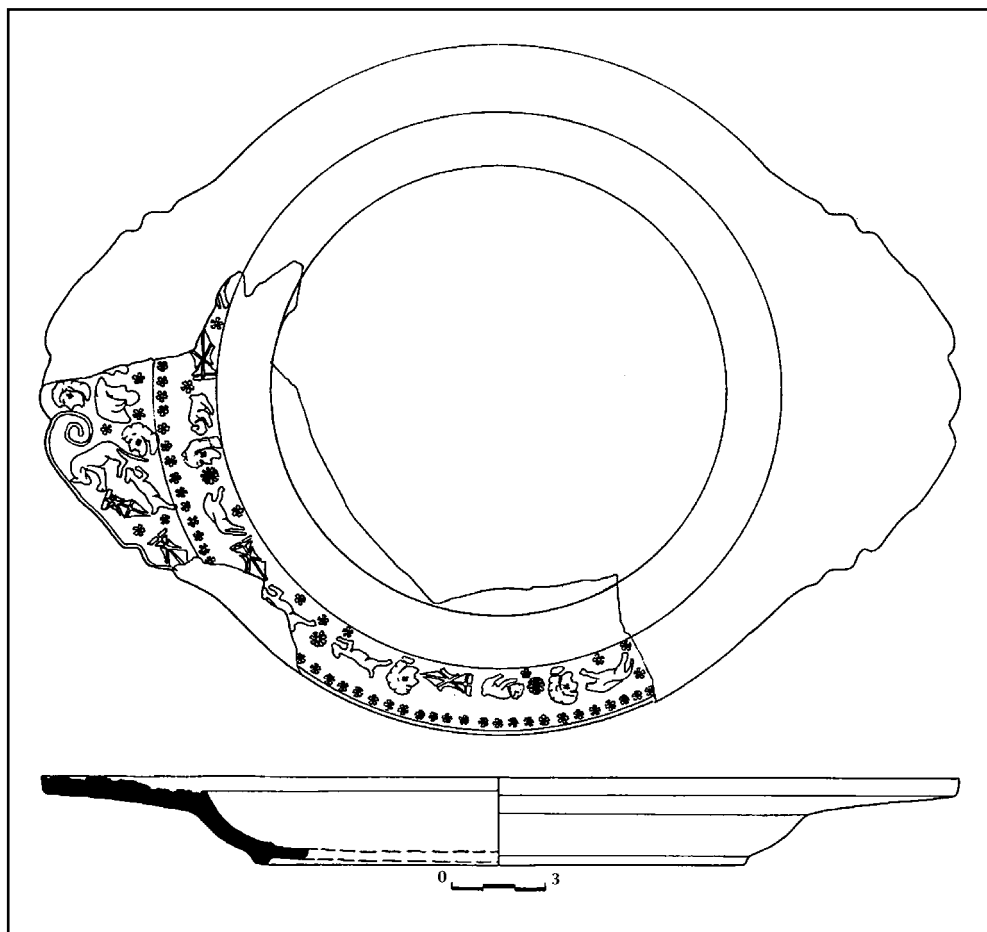
Обр. 2.



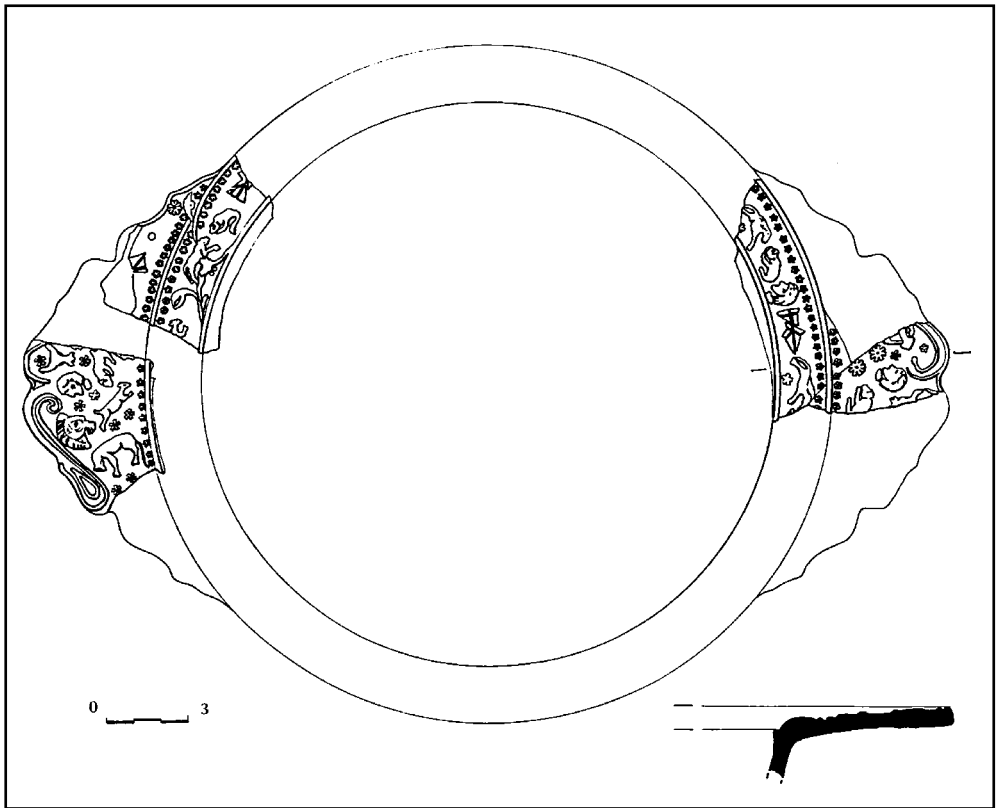
Обр. 3.



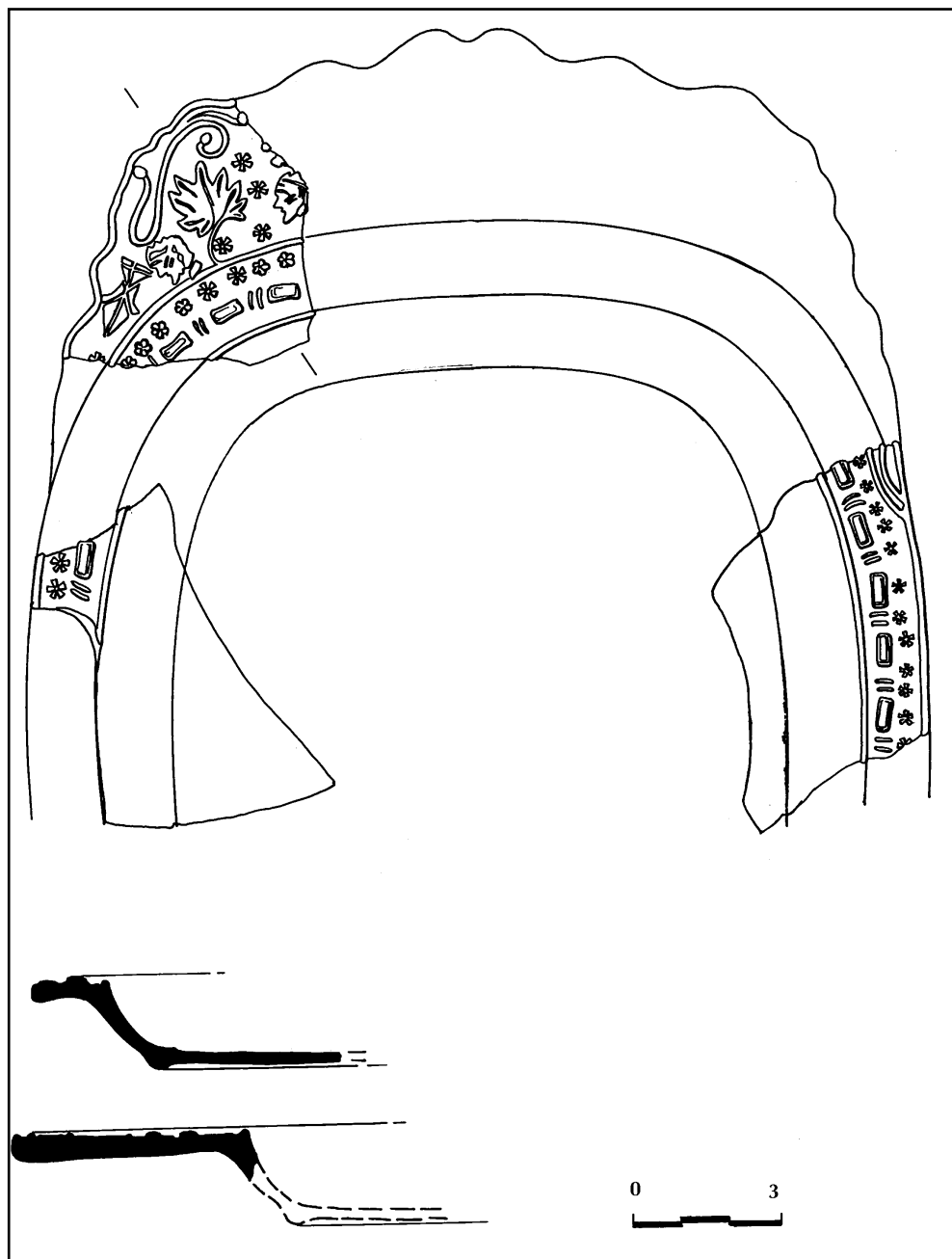
Обр. 4.



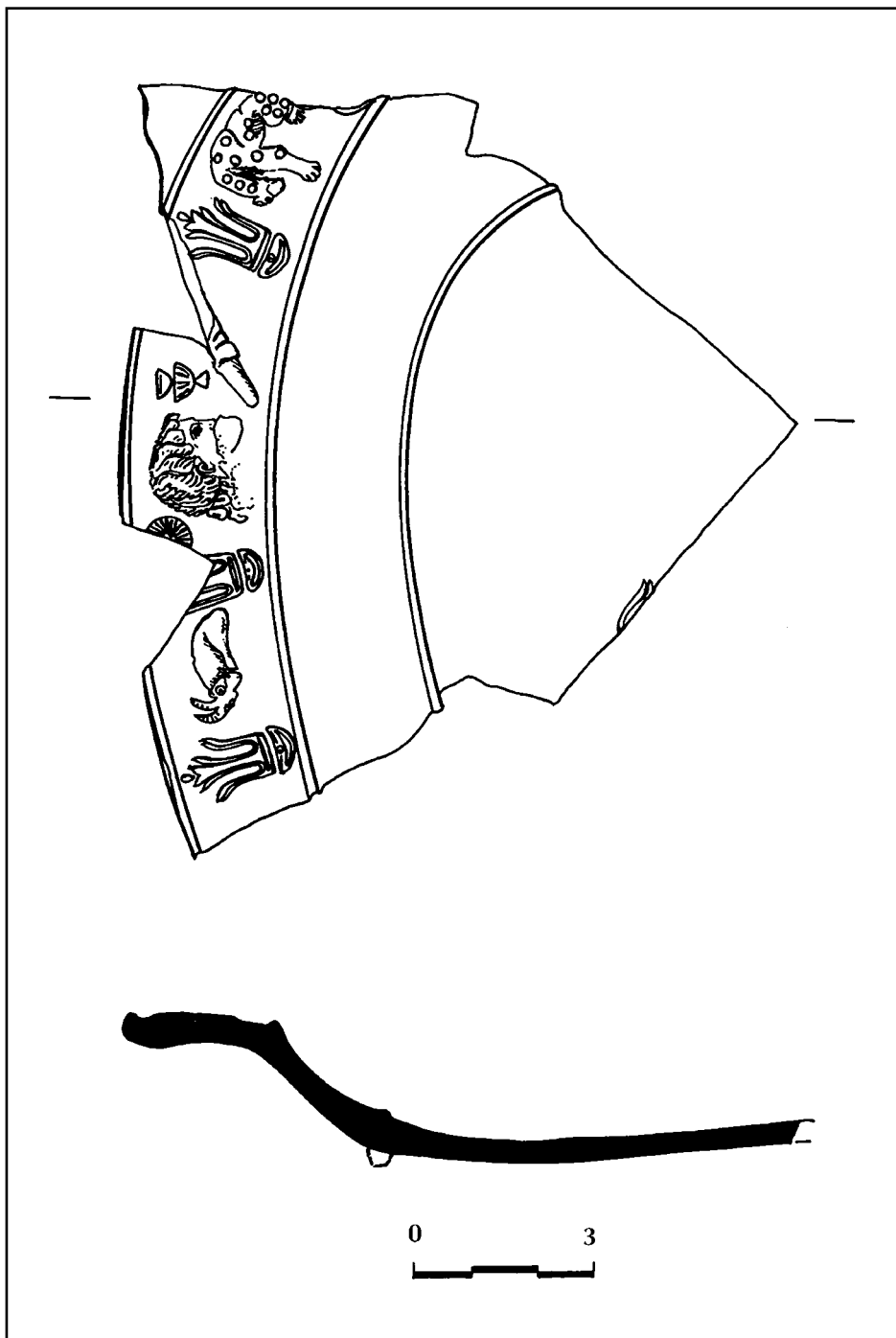
Обр. 5.



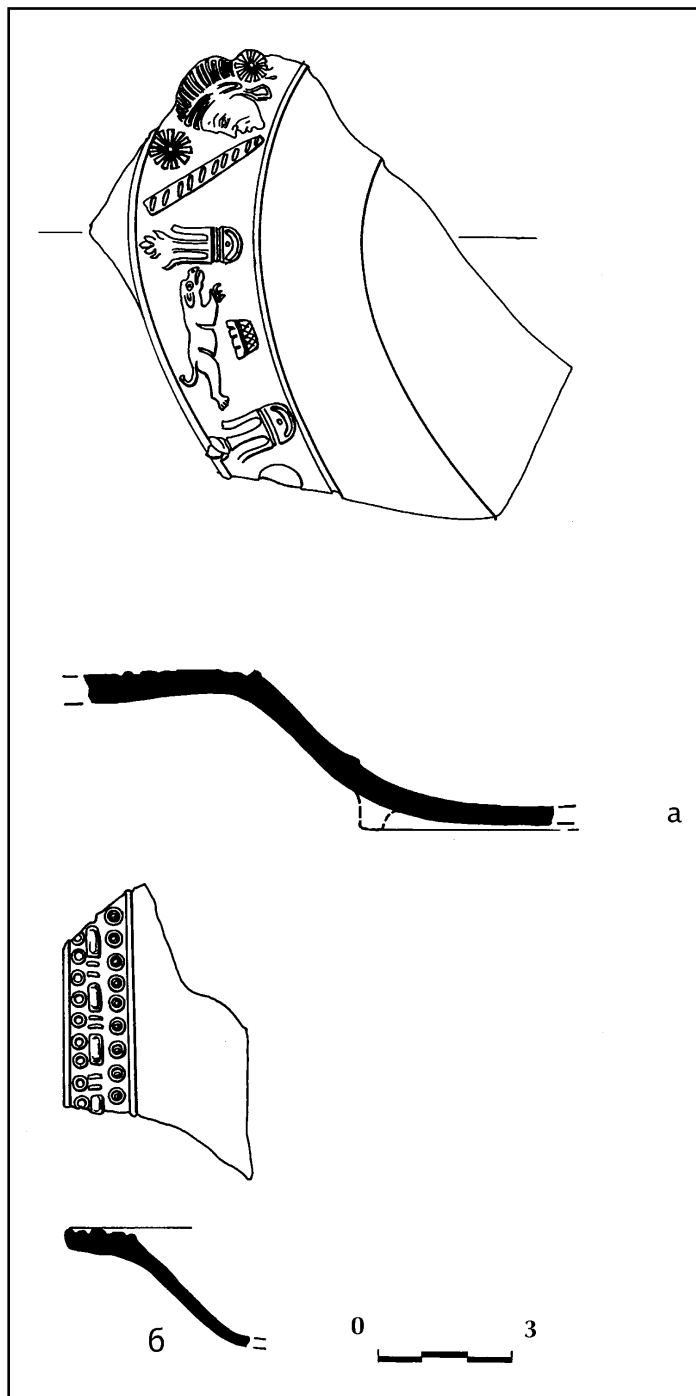
Обр. 6.



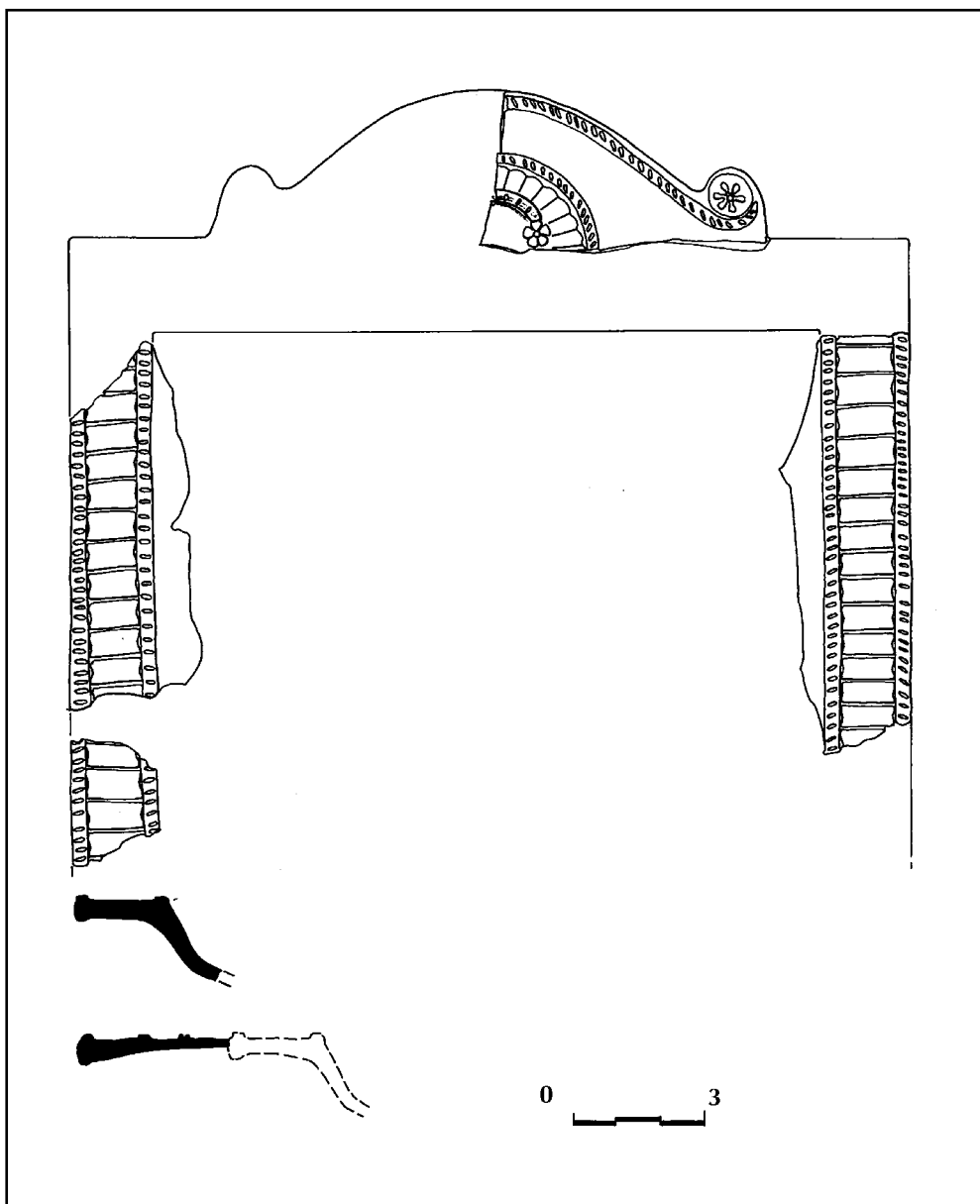
Обр. 7.



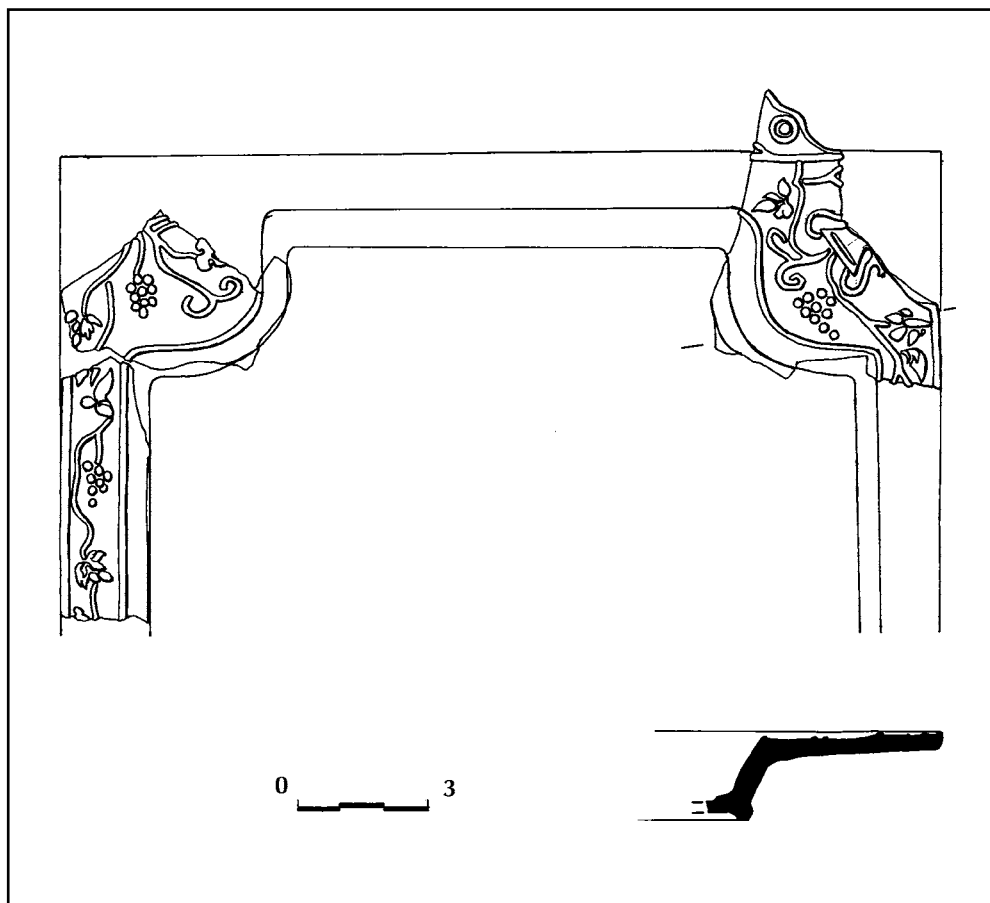
Обр. 8.



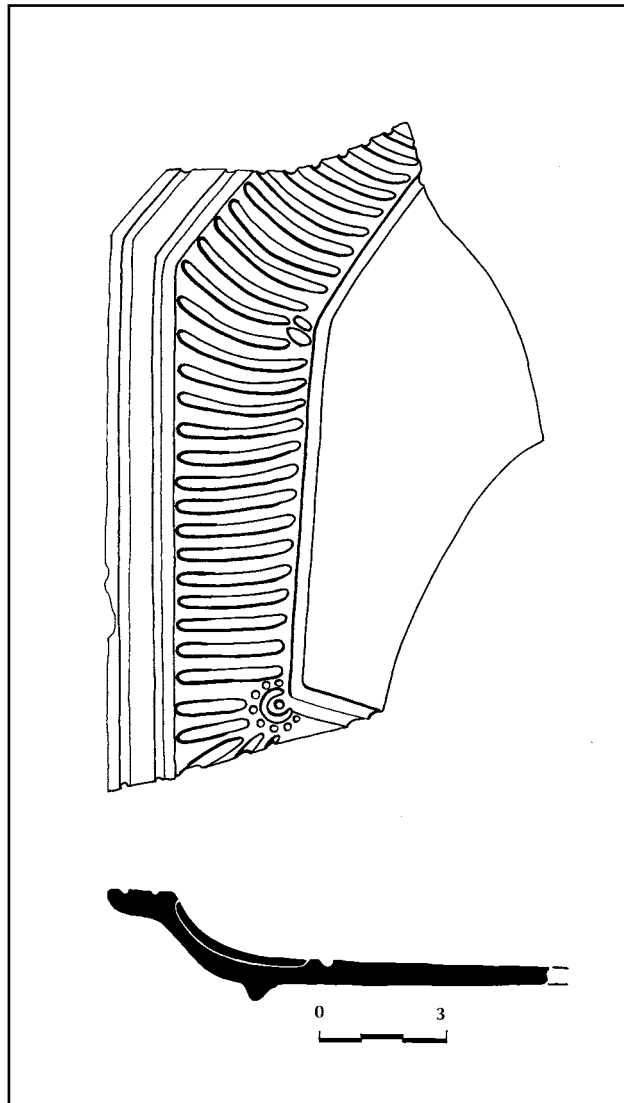
Обр. 9.



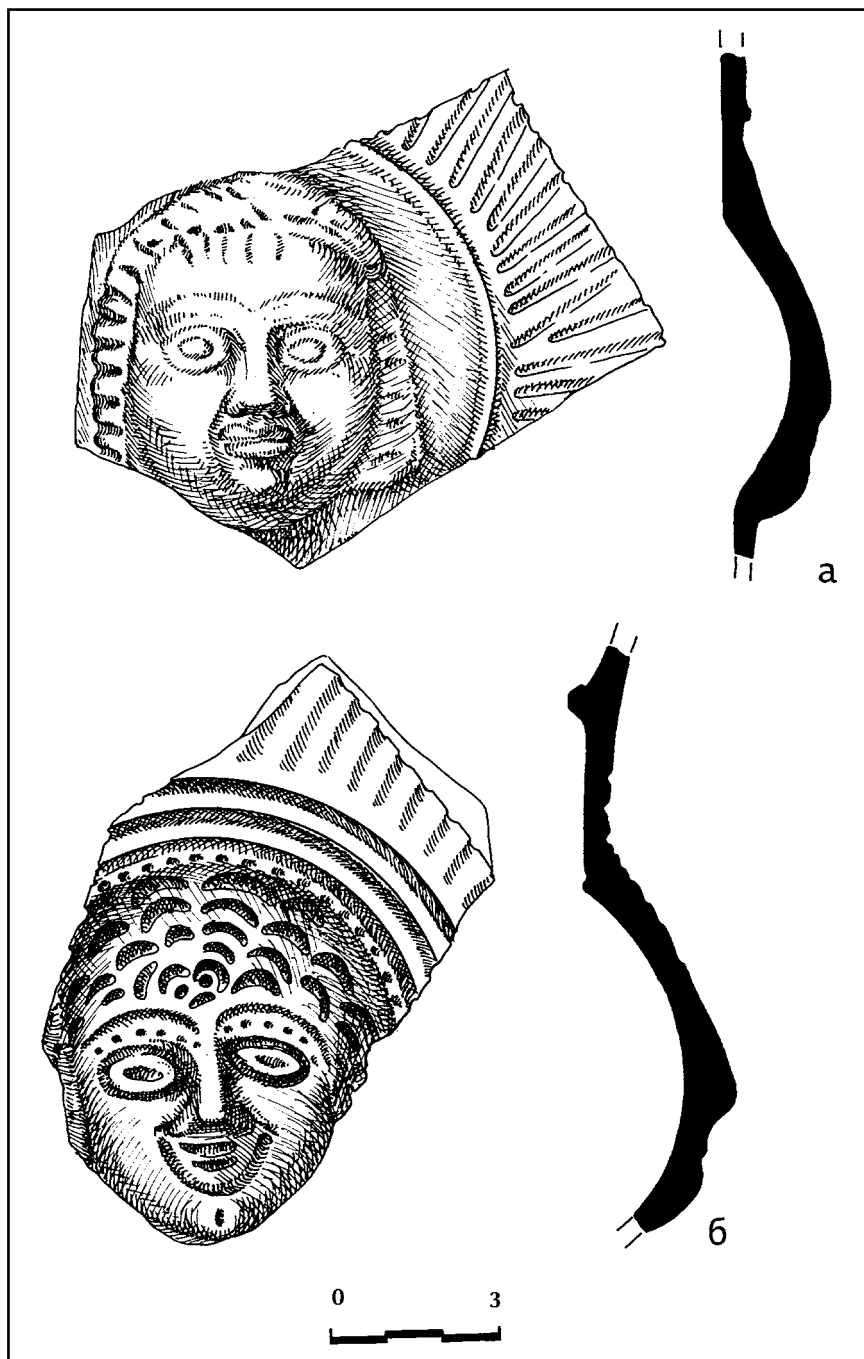
Обр. 10.



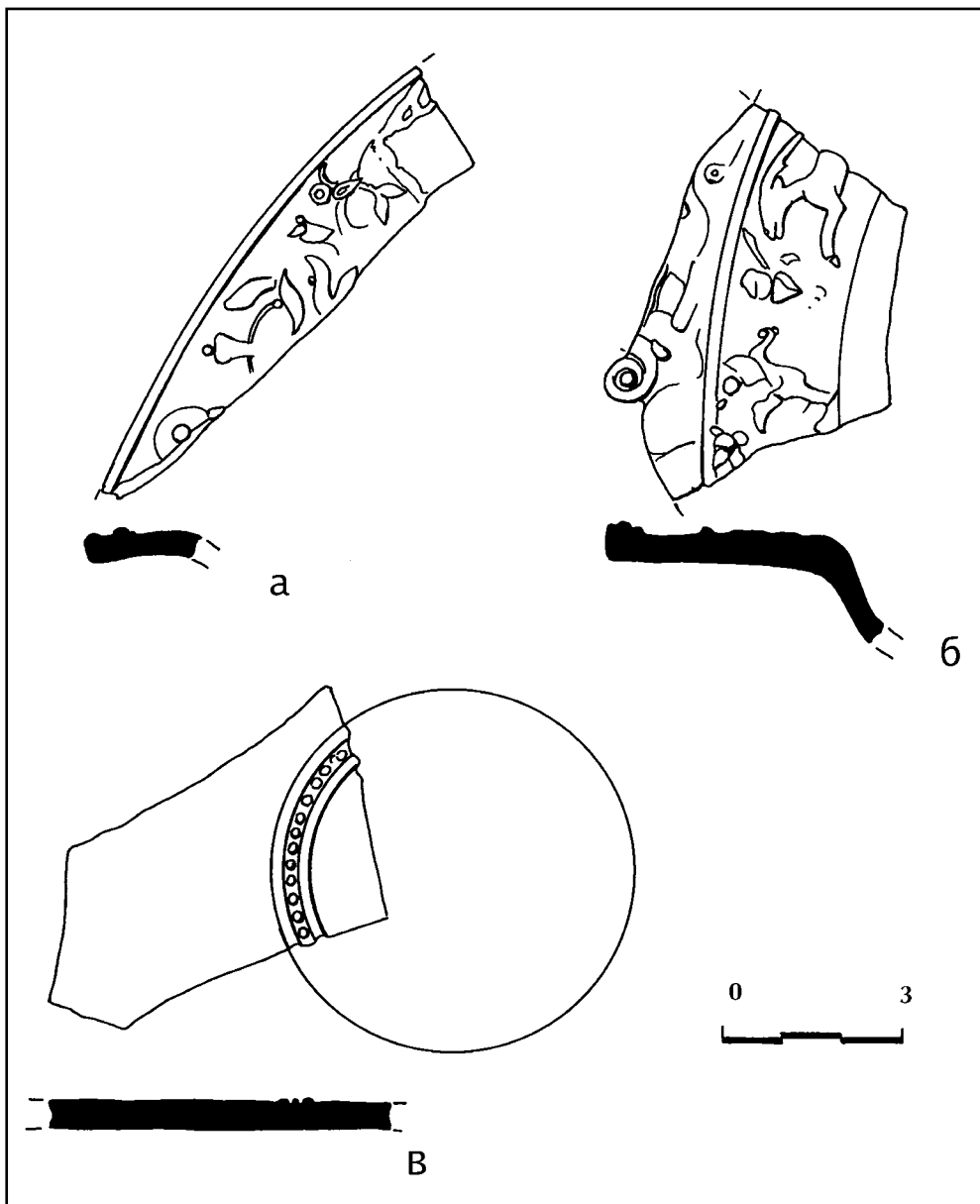
Обр. 11.



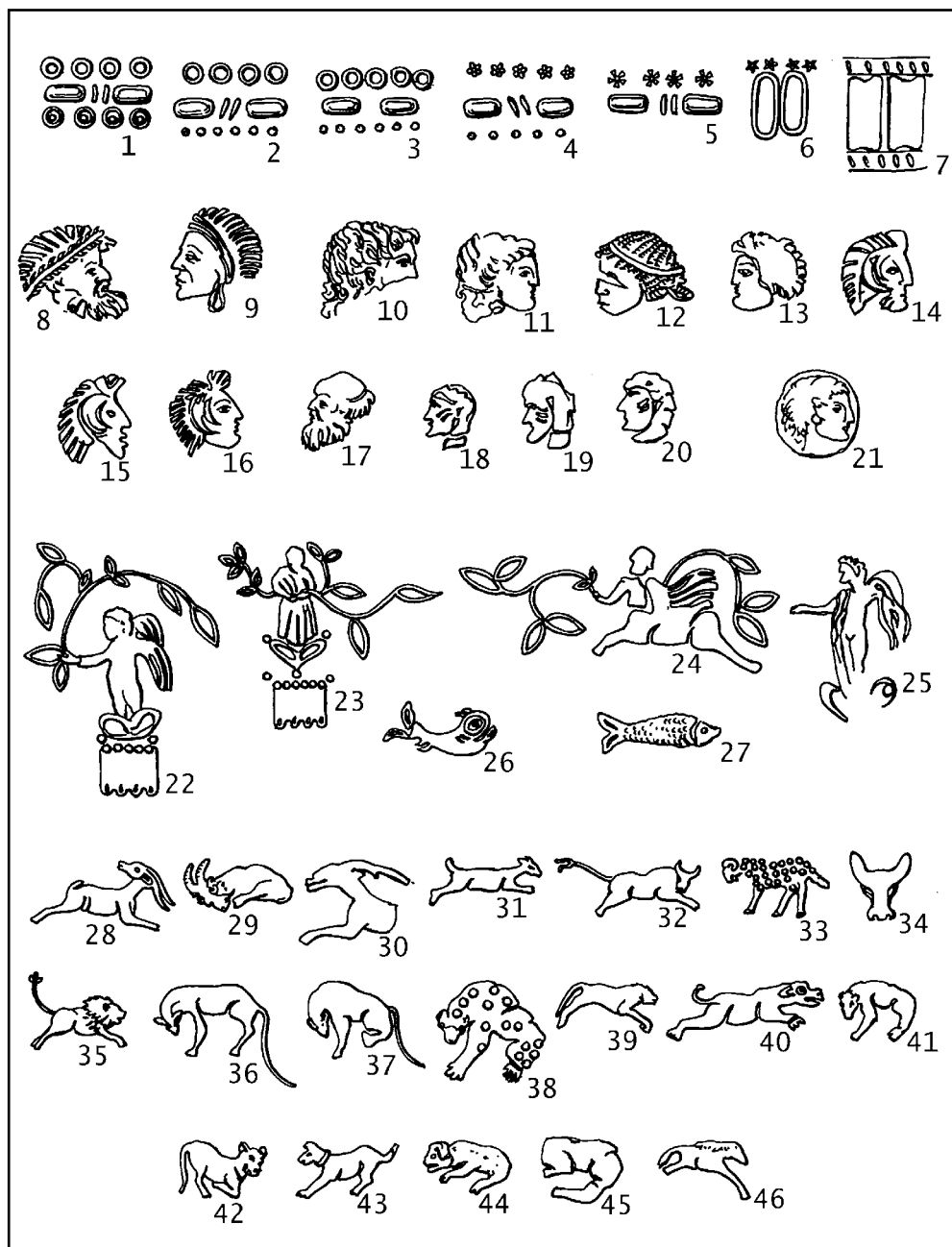
Обр. 15.



Обр. 16.

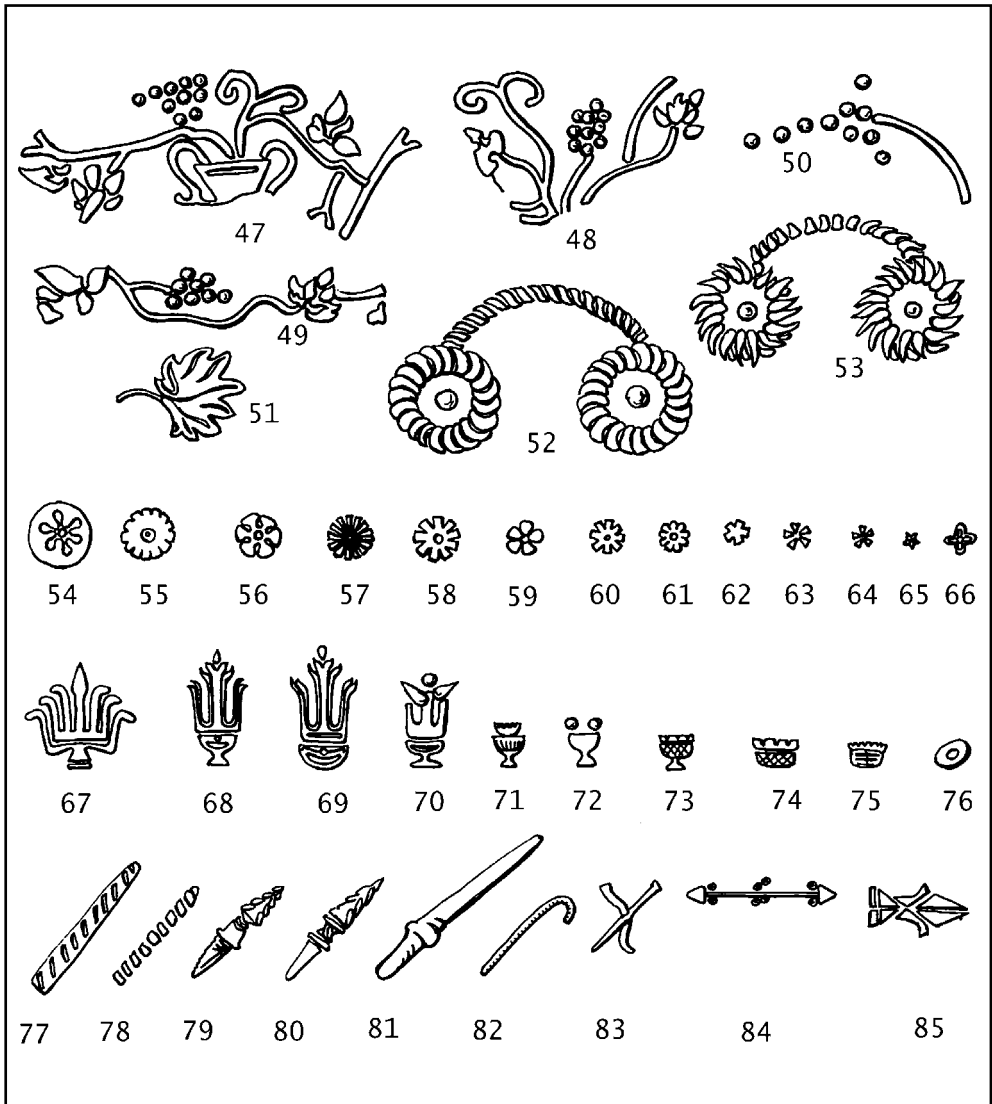


Обр. 17.



Обр. 18.

1–7 – украса върху бордюрите на подносите; 8–20 – човешки изображения; 21 – отпечатък на монета; 22, 25 – Ерос; 23 – Деметра; 24 – кентавър; 26–27 – риба; 28–31 – козли; 32 – бик; 33 – овен; 34 – бича глава; 35, 39–40 – лъв; 36–37 – пантера; 38 – гепард; 41 – мечка; 42–45 – куче; 46 – кон



Обр. 19.

47–49 – лозови ластари с гроздове и листа; 50 – грозд; 51 – лозов лист; 52–53 – венци с гирлянда; 54–66 – цветчета; 67–70 – свещници; 71–75 – чаши; 76 – щит; 77–81 – жезъл; 82 – овчарска гега; 83 – лък; 84–85 – стрела

CLAY TRAYS OF THE ROMAN PERIOD FROM THE ANCIENT SETTLEMENT  
BY TUCHENITSA VILLAGE, PLEVEN REGION

(Summary)

Maria Kamisheva

This work concerns the ceramic trays, uncovered during test archaeological excavations in 2004 in the north-eastern parts of the present village of Tuchenitsa, Pleven region. A vicus of permanent open habitation during the 2<sup>nd</sup> and 4<sup>th</sup> century was located in the immediate proximity of Tuchenitsa. All trays are local produce. They are mould-made and decorated with relieves. As to their shape it is documented as early as the end of the 1<sup>st</sup> and early 2<sup>nd</sup> century in the workshops of Central Gaul and was in use till the very end of the 3<sup>rd</sup> century. The trays can be divided in three main types – round, ellipsoid and rectangular.

The **round trays** are exquisite table dishes for every-day use and for ritual practices. They are relative to **Drag. 39** which is considered to be direct imitation of a metal form. Three subtype are distinguishable – trays with peripheral edge, embellished with geometric decoration; trays with peripheral edge, embellished with floral motifs; trays with handles and peripheral edge, embellished with animal figures, human heads and floral motifs. The **ellipsoid trays** are supposed to imitate metal or to be more precise – silver forms. Two subtypes are distinguished – trays of peripheral edges and handles, decorated with floral and geometric motifs and human heads; trays of peripheral edges, decorated with human heads, cups, animal figures, scepters and candlesticks. The **rectangular trays** are of the most interesting ceramic items from Tuchenitsa. The researchers attribute them as a rare variant of the sigillate form **Drag. 39**, made as imitation of silver vessels. Four subtypes are distinguished: trays with peripheral edges and handles of geometric decoration; a tray with peripheral edges of floral decoration; a “tray with coins”, trays with mythological repertoire.

The newly discovered items provide another evidence of G. Kabakchieva’s hypotesis concerning the lacquered ceramics spreading from the producing ceramic centers Butovo and Pavlikene westwards to the settlements of Lower Moesia. They are dated back to the end of the 2<sup>nd</sup> and the first half of the 3<sup>rd</sup> century.

The author offers a new interpretation of part of the decorative human images and links them with emperor Caracalla’s contemporary fashion of representing Alexander the Great and of holding him in cult. She also makes a suggestion concerning the possibility the trays to have been made during Caracalla’s campaign in Lower Moesia – 213–214.