

ТРАКИЙСКИ СРЕБЪРЕН СКИФОС С РЕЛЕФНА УКРАСА

Гавраил Лазов

През 2003 г. във фонда на НИМ постъпи сребърен съд с позлата, вписан с инв. № 47302. (Обр. 1) Съдът беше предаден от служители на митница „Калотина“ след опит за незаконен износ на този движим паметник на културата от неизвестен извършител. В резултат на това липсват каквито и да са данни за неговото местонамиране, състояние и движението му до момента на залавянето¹.

Съдът се отнася към атическите скифоси – съдове за пиене на вино². Той е висок 7,6 см. Има широко, слабо издадено навън устие с форма на стеснен овал и външен диаметър, вариращ от 7,5 до 7,96 см. Ръбът на устието е удебелен, плосък и много леко наклонен навън. Шийката е с форма на нисък пресечен конус и преминава с плавно разширение към тялото. То е почти полусферично, като в долната си част



Обр. 1. Тракийски сребърен скифос с релефна украса от НИМ.

преминава в пресеченоконична форма и завършва върху ниско, слабо профилирано пръстеновидно столче. Дъното, с диаметър 4 см, отвън е конкавно – има ниска конусовидна вдлъбнатина със слабо изпъкнал център. Дръжките са хоризонтални, леко извити нагоре, като външната им половина минава над ръба на устието. Широчината в краищата на дръжките е 12 см.

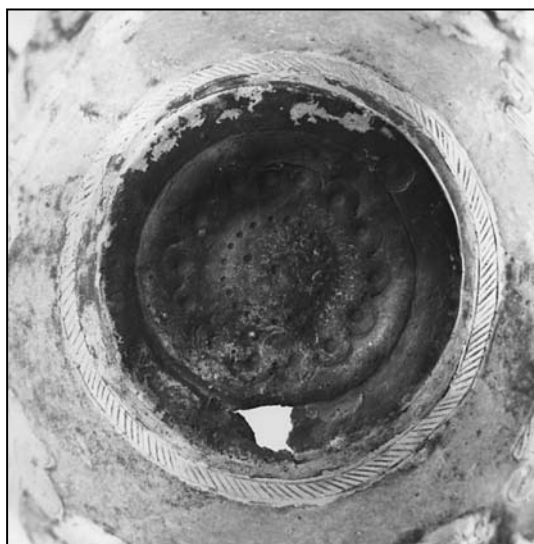
Съдът постъпи в НИМ в много добра степен на запазеност с незначителни пук-

натини по шийката и тялото (Обр. 2). В периферията на дъното има неголяма перфорация с неправилна форма и липсващи фрагменти (Обр. 3). По повърхността има множество тъмни петна.

Изработката на скифоса не предоставя нови данни в сравнение с известните вече метални образци на този вид съдове³. При скифоса от НИМ прави впечатление по-голямата масивност на устийния ръб – 0,37 см (Обр. 4). Дръжките, с дълж. 2,25



Обр. 2. Декоративен фриз от скифоса.

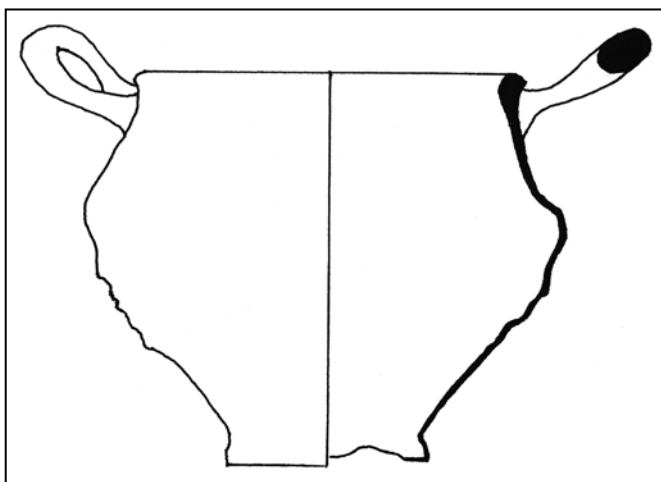


Обр. 3. Дъното на скифоса.

см, шир. 2,5 см и дебел. 0,35–0,5 см, са оформени като при екземпляра от Стрелча. Краищата са конични, страничните части са леко изтънени, а средната е масивна, като напречното сечение тук преминава от кръгло в овално с плоски широки стени. Разликата в дръжките на двата екземпляра е в дъговидната средна част при този от НИМ, където и профилът на дръжката е с дъговидна извивка нагоре. По последната особеност се приближава към екземпляра от Рогозен, но там няма стесняване и промяна на напречното сечение. Дъното е изработено от пластинка с деб. 0,07 см (значително по-тънка от стените на съда), припоена към вътрешната основа на пръстеновидното столче.

Цялото тяло на съда е заето от декоративен фриз, изпълнен с релефни и врязани елементи. Фризьт е ограничен между два хоризонтални пояса, широки по 0,3 см. Поясите са оформени от по две врязани линии с коси насечки между тях на равни интервали. Горният е разположен на 1 см под ръба на устието и насечките му са наклонени наляво, а долният е на 0,9 см от основата с обратен наклон на насечките. Средната ивица на фриза е заета от шест релефни женски глави, представени насреща. Главите са разположени на равни интервали в най-изпъкналата част на тялото на съда. Те са оформени с еднаква матрица при изчукване отвътре навън. В резултат на това максималният диаметър на тялото е бил увеличен до 9,6 см. Главите са високи 3,5 см и широки 2,3 см. Те се различават в стилово отношение от женските глави, включени в украсата на скифоса от Стрелча. При тези от НИМ косите

са предадени като два радиални реда от къдрици, които обрамчват лицето и достигат до скулите. Оформени са обемно с матрицата, като детайлите са предадени с врязани линии. Линиите са получени с пластична деформация. Разделянето на косата в средата над челото е очертано с права линия. От двете ѝ страни с къси, слабо извити дъгички са очертани кичурите от първия ред. С по-големи дъгички, съединени под ъгъл или разположени самостоятелно, макар и пестеливо, са предадени по-обемните къдрици от втория ред. Общото впечатление е за буйна къдрава коса, прибрана назад. В основата на косата от двете страни на лицето са очертани по едно врязано кръгче. Лицето е пълно, с форма на скъсен овал и с правилни черти. Веждите са очертани с врязани дъги. Очите са кръгли, като зениците са оформени с вдлъбнати точки. При някои от главите линията на окоето и ириса е подчертана с врязани дъги. Носът е широк, предаден обобщено. Устните са месести. Под масивната брада са очертани три релефни дъговидни ивици. Те са разчленени от къси дъгички, вероятно в опит да се представят редове от наниз с едри мъниста.



Обр. 4. Профил на скифоса.

В стилово отношение главите от украсата на скифоса от НИМ нямат точен паралел и с останалите известни случаи, при които са използвани женски изображения на среща в релефната украса на сребърните съдове от Древна Тракия.

Друг елемент от орнаменталния фриз на скифоса са шест връзани палмети, разположени между релефните глави. Те заемат площ почти еднаква с площта на релефите. Палметите са нетипични и предадени схематично. Долната им част се състои от две срещуположни волути с обща равна основа, завити навън. От дъгичка, разположена между волутите, излизат подобно на ветрило седем прави листа с издължена езиковидна форма. Те се разширяват равномерно нагоре. Волутите и листата през едно са запълнени с наклонени в една посока линии. По повечето свои характеристики палметите от скифоса се доближават единствено до палметата върху агашето в основата на дръжката на каничка № 156 от Рогозенското съкровище⁴.

Част от орнаментите са позлатени. Позлатата е положена върху двата хоризонтални пояса, палметите, косите и огърлиците на женските глави. Тя е била

възстановена непрофесионално в наши дни. В резултат на отгряване на метала са настъпили изменения на оригиналните характеристики на съда. Това не дава възможност за установяване на състоянието на позлатата при намирането, както и да се правят резултатни металографски анализи⁵.

Орнаменти има и от външната страна на дъното на съда (Обр. 3). В центъра има вдлъбната точка, от която в периферията на изпъкналия център е очертана окръжност от точки. Между точките и вътрешния ръб на пръстеновидното столче е разположен пояс от допрени полудъги с точка в средата. Дъгите са отворени навътре. Както и при украсата на тялото, украсата на дъното на скифоса от НИМ е много поопростена от тази на съда от Стрелча⁶. В това отношение екземплярът от НИМ има украса, схемата на която е сходна с тази на скифоса от Рогозенското съкровище, съществена разлика при който е липсата на релефните женски глави.

Определящата тенденция за развитието на формите на металните съдове в Тракия, които копират формите на импортните керамични съдове, е съотношението



Обр. 5 а. Челна страна на матрицата от НИМ.



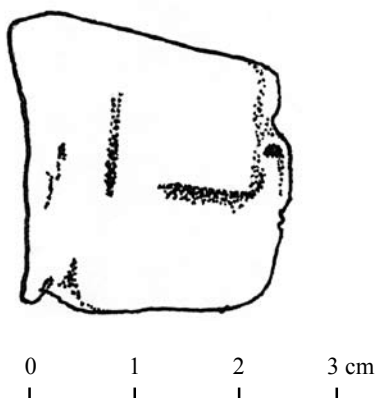
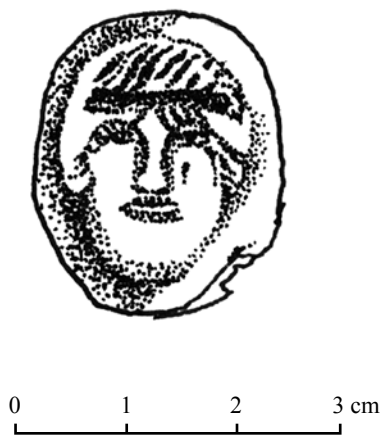
Обр. 5 б. Профил на матрицата от НИМ.

между височината и диаметра на устието, както и това на диаметрите на устието и дъното/столчето. Посочените метрични зависимости, както и профилът на съда от НИМ ни насочват към характеристиките на т.нар. атически вариант А⁷. По-силно очертаният конкавен профил и почти еднаквите параметри на височината и устието на екземпляра от НИМ ни насочват към по-ранен вариант на тип IV, датиран към втората и третата четвърт на IV в. пр. Хр.⁸ Това дава основание да приемем 375-350 г. пр.Хр. като дата на изработване на скифоса от НИМ.

С процеса на изработване на релефната украса на скифоса от НИМ може да се свърже бронзов инструмент от фонда на НИМ с инв. № 33160 (Обр. 5 а, б). Предметът е приет с данни за произход от района на Враца. Той е включен в постоянната експозиция на музея в зала 2 – раздела Древна Тракия (кр. на VI – I в. пр. Хр.). Беше представен и на изложбата “Златото на траките. Съкровища от България” в рамките на фестивала „Европалия“ в Брюксел заедно със съдове с релефна антропоморфна украса от Рогозенското съкровище.

Инструментът е матрица, отлята от бронз по восьчен модел. Има форма на късо масивно стълбче дълго 2,8 см. Напречното сечение е неправилен овал и с максимални диаметри на основите 2,4 и 2,8 см. Долната страна е леко разширена с недълбок жлеб отстрани. По нея има следи от удари и седловидно огъване. Има нарушаване на част от периферията. На челната страна е оформена релефна човешка глава с височ. 2,3 см и шир. 1,8 см, предадена насреца (Обр. 6 а). Косата е представена схематично с коси връзвания. Лицето е с издължен овал и правилни черти. Между косата и веждите, отбелязани с по-малки коси насечки, има хоризонтална вдлъбнатина.

Очите и носът са оформени пластично, докато устните са предадени с две тънки ръбчета (Обр. 6 б). Този инструмент се отнася към Тип II – матрици, Вариант I – инструменти с антропоморфни изображения, датирани в периода от края на VI–IV в. пр. Хр.⁹ Цитираният пример – кат. № 3 с инв. № А I 2911 от РИМ Враца, има много голямо сходство с релефните глави от украсата на скифоса от НИМ. Това дава основание посочената матрица от Враца да бъде датирана в IV в. пр. Хр. По типологическото си отнасяне към нея матрицата от НИМ следва да се датира също в IV в. пр. Хр.



Обр. 6 а, б. Рисунки на челната страна и профила на матрицата от НИМ.

БЕЛЕЖКИ

- ¹ в. Труд, бр.164 от 17 юни 2003 г.
- ² Рехо, М. Атическа червенофигурна керамика. София, 1992, 30, Табл. 4, с цит. лит.
- ³ Китов, Г. Скифосът от Стрелча. Изкуство. 5. 1979, 27-31; Николов, Б., Машов, С., Иванов, П. Тракийско сребърно съкровище от Рогозен. – Известия на музеите в Северозападна България. 12. 1987, 121, кат. № 164.
- ⁴ Николов, Б., Машов, С., Иванов, П. Рогозенското тракийско съкровище. – В: А. Фол и др. Тракийското съкровище от Рогозен. София. БАН, 128, Фиг. 54.
- ⁵ Изследването на състоянието на съда беше извършено в ЦЛКР при НИМ от главен експерт-реставратор Светла Цанева, на която авторът изказва своята благодарност за предоставените технологични данни, отразени в настоящата публикация.
- ⁶ Китов, Г. Цит. съч., 29.
- ⁷ Рехо, М. Цит. съч., 30.
- ⁸ Иванов, Т. Антична керамика от некропола на Аполония. – В: Сб. Аполония. София. 1963, 202–203, Обр. 78.
- ⁹ Torbov, N., Antonov, D. Bronze Tools from North-western Bulgaria (6th–1st centuries BC). – *Archaeologia Bulgarica*. VI. 2002, 37-40, pl. I, 3.

THRACIAN SILVER SKYPHOS WITH RELIEF DECORATION

(Summary)

Gavrail Lazov

The present paper is concerned with a silver vessel of a relief decoration, registered in the NMH collection under the inv. n. 47302. The vessel was conceded to the museum by Kalotina customs officers in 2003 after an unsuccessful attempt of illicit transfer of this cultural property.

By its shape, the vessel is attributed to the Attic skyfoi, used for wine-drinking. The analysis of the specific shape elements and the decoration of the vessel, as well as the measurement correlation between the height and diameter of the mouth and the bottom of the vessel date the skyphos from the second quarter of the 4th century BC.

As an illustration of the instrumentarium of performing the female heads from the relief freeze of the skyphos, the author publishes a bronze matrix from the NMH collection, registered under inv. n. 33160. The matrix originates from the Vratsa region. The local museum (RMH Vratsa) has acquired several other matrices from the same region, similar to the discussed one. The matrix of inv. n. A I 2911 provides the closest parallel to the skyphos from the NMH concerning the iconographic representation of the relief female heads. The author attributes the analyzed matrices to the 4th century BC.