

ПРОУЧВАНЕ НА ВИКУС (VICUS) ОТ РИМСКАТА ЕПОХА В ОКОЛНОСТИТЕ НА с. ТУЧЕНИЦА, ПЛЕВЕНСКО

Иван Христов

Село Тученица е старо средновековно селище, регистрирано в турски документи най-рано от средата на XV век под името Тушеница¹. В пределите на сегашното село са регистрирани множество археологически обекти, открити са по-ранни предмети от античната епоха². Сред значимите антични предмети, намерени случайно в околностите на селото, са бронзова стату-

етка на Асклепий, две бронзови вотивни ръце, оброчни плочки. Повечето от тях се съхраняват в Плевенския музей. Заслужава да споменем и сребърен бюст на императрица Юлия Соемия (218–222 г.), заемащ подобаващо място в експозицията на Националния исторически музей³. (Обр. 1) Според Д. Митова-Джонова на терен от около 200 дка от двете страни на р. Тученишка бара са откривани зидове от камък и тухли с хоросанова spojка, строителни материали, монети, долиуми и множество метални предмети⁴.

С цел изясняване характера на регистрираното римско поселение, както и вземането на превантивни мерки срещу нарасналата иманярска интервенция в околностите на селото, през пролетта на 2004 г. в землището на селото са проведени сондажни археологически разкопки.

Проучванията са проведени през месеците април–май и след известно прекъсване през месец август 2004 г. Съгласно програмата на археологическата експедиция на НИМ са заложени 12 сондажа с обща площ 84 кв. м и проведени теренни обходи в землището на с. Тученица.

Сондажите са ситуирани в североизточните околности на селото, южно от р. Тученишка бара (м. Сини вир и Върба). Теренни-



Обр. 1. Сребърен бюст на императрица
Юлия Соемия (218–222 г.).

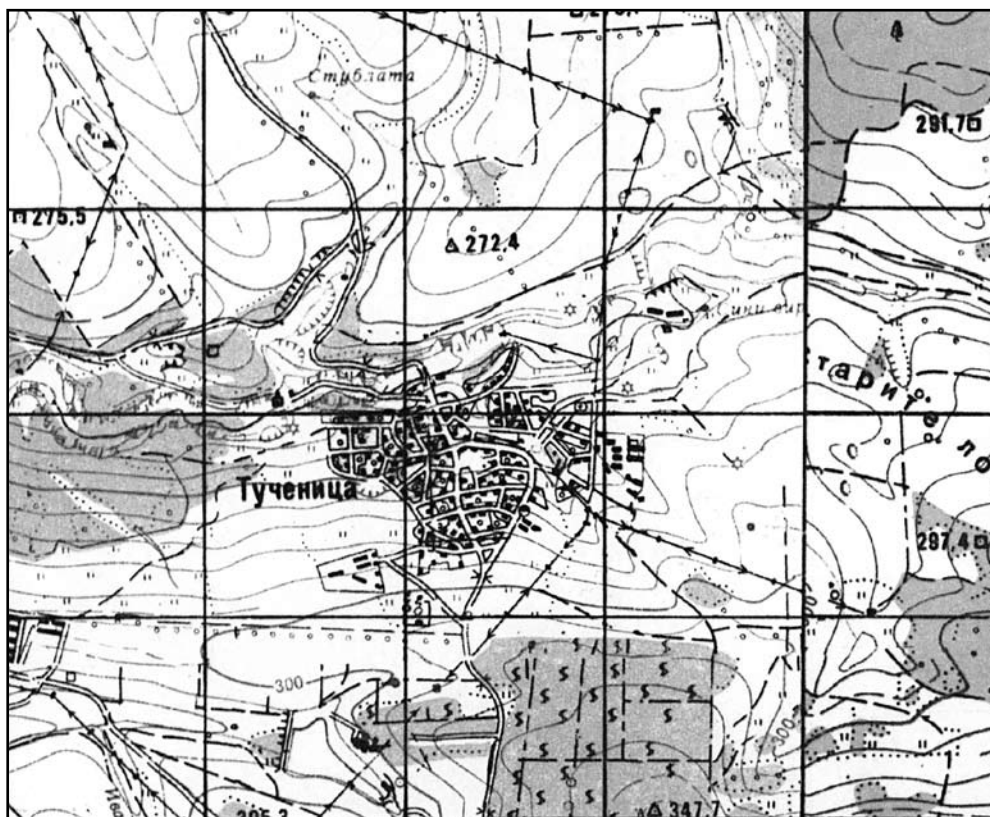
те наблюдения и анализ на разкрития археологически материал позволяват да се предположи, че в непосредствена близост до сегашното селище в периода II–III век е просъществувала малка неукрепена селища единица с домакинска структура викус (vicus).

Селището е заемало пространство с приблизителна площ 5 кв. км. (Обр. 2)

Проучванията до този момент позволяват да се направят някои предварителни изводи за разположението на сгради в античното селище. Преди всичко те са ситуирани от двете страни на р. Тученишка бара на няколко нива. (Обр. 3) На първо крайречно ниво по сведение на жители на селото са били разположени пещи за ке-

рамика, разрушени при извършването на геоложки проби в района на селото. На по-високо ниво са били разположени основните сгради на селището, плосък некропол, които са се простирали в непосредствена близост до сегашното село в посока североизток. Следва едно по-високо ниво в посока изток – югоизток, където проучванията са възпрепятствани поради блокове с нетрайни насаждения от селскостопанска продукция.

От селището са открити следи от малки по площ сгради, изградени от камени основи без хоросанова спойка и надземна паянтова част от плет и покривна конструкция от дърво и керемиди. Приблизителните граници на селището са маркира-



М 1 : 25000

Обр. 2. Карта на района на с.Тученица.



Обр. 3. Долината на р. Тученишка бара –
поглед от изток.



Обр. 4. Гроб № 1 от некропола.



Обр. 5.
Гроб № 3 от
некропола.

ни от единично разположени надгробни могили (северно и източно от селото). Вероятно центърът на поселението е била култова сграда, разрушена от иманяри с верижна машина, от която са останали добре обработени варовикови квадрати. Сградата е била построена на мястото, където днес се намира селското сметище.

При археологическата експедиция са проучени античен плосък некропол, основи на сгради, депо за битова керамика. Накратко резултатите от изследванията са следните:

I. Античен плосък некропол, разположен на 500 м североизточно от стапанския двор на селото

В границите на античния некропол са заложени 3 сондажа. Откритите археологически материали и наблюденията върху терена позволяват да предположим, че въпросният некропол е обхващал площ от около 100 кв. м. Гробове са открити в сондаж № 5. При залагането на сондажа и неговото разширение са открити 4 гроба, от които в два са намерени човешки скелети, единият гроб е символичен (кенотаф) с отсъствие на човешки останки, а последният гроб е разрушен. Гробовете са открити на дълбочина 0,70–0,80 м. Били са покрити с малки плочести камъни на две нива. Първото ниво е разположено на 0,30 м под сегашния терен, а второто – непосредствено над костите. Между посочените нива, на които са документирани плочести камъни, са срещани фрагменти от битова керамика. Основата на гробовете е изградена от по-големи плочести



Обр. 6. Глинена амфорка от гроб №3 (след реставрация)

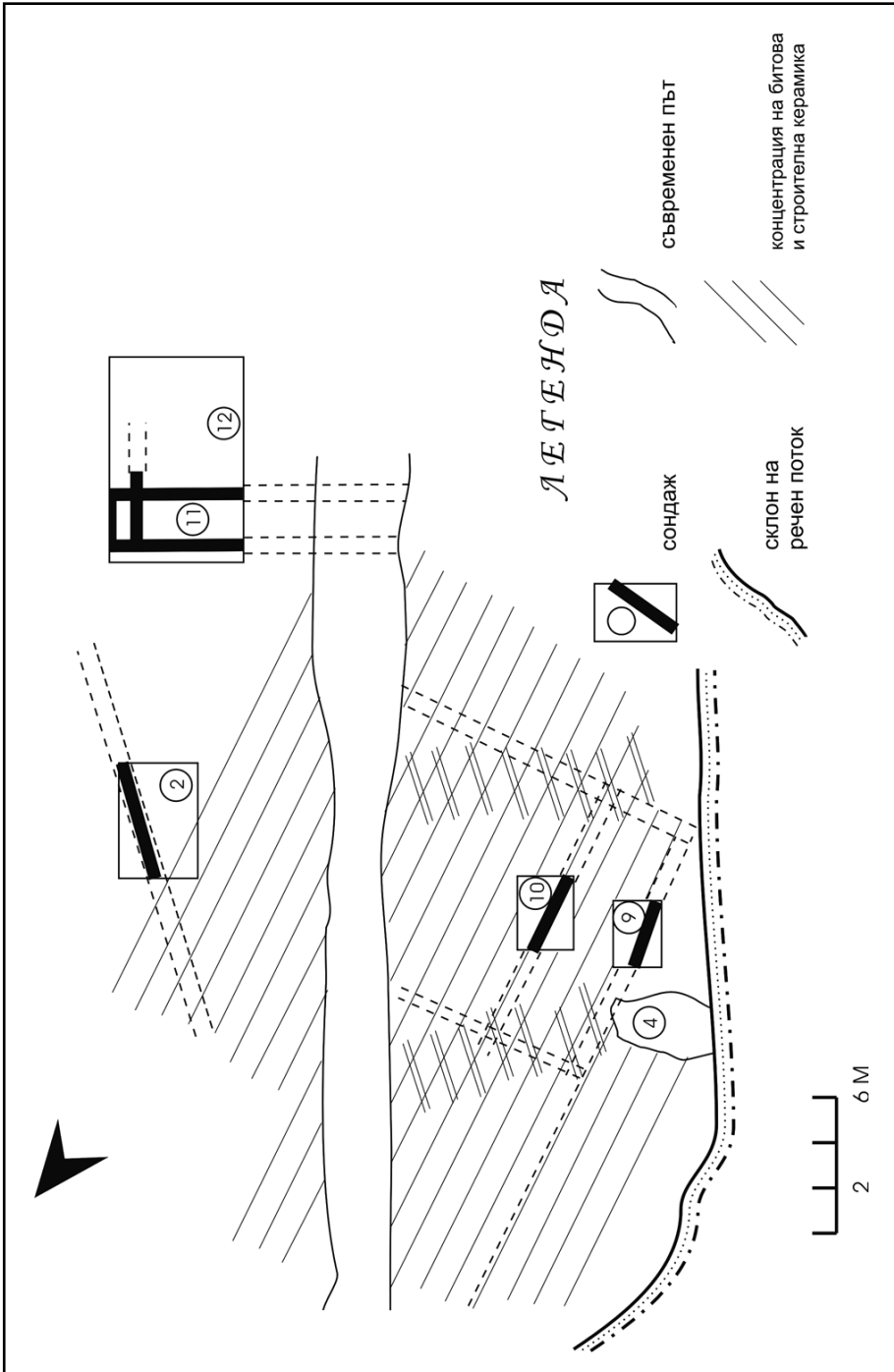
камъни, които се разпростират в посока север–юг по дължина. Гробовете са разделени от плочести камъни. Ориентирани са изток–запад. Гроб № 1 е с размери: дължина 1,65 м; ширина 0,60 м. (Обр. 4) В него е открит скелет, положен с горната част (череп) на запад. Костите на едната ръка са сгънати на гърдите. Датиращ материал са бронзова фибула (тип “свастика”) и бронзово копче със стъклена паста, които се отнасят за края на II – нач. на III век⁴. Преди отстраняването на костите от гроба на нивото на гърдите са разкрити няколко стъклени мъниста част от накит.

Сравнително добре са запазени костите в гроб № 3. Дължината на скелета е 1,50 м. Широчината на гроба, очертан от плочести побити камъни, е 0,60 м. За разлика от гроб № 1 скелетът е положен на една страна леко свит на север. (Обр. 3) Извиването е характерно за горната част на трупа.

От северна страна до костите на краката е била положена глинена амфорка. (Обр. 6)

II. Основи на сгради от III век

Всички основи на зидове, открити по време на проучванията, са изградени от ломен камък с калова спойка. В субструкция зидовете са документирани до 2–3 реда камъни с максимална дебелина 0,70 м. Трябва да се отбележи, че навсякъде върху равния сега терен североизточно от селото се забелязва при сондажите по-ранна интервенция, която е довела до подравняване на терена за стопански нужди. Ето защо разкриването на самите сгради бе затруднено, а на места проучванията бяха преустановени поради пълното разрушаване на зидовете. Най-ясна представа за характера на античните постройки ни дадоха сондажите, разположени на 600 м източно от стопанския двор до самия бряг



Обр. 7. План на комплекса от сгради.

на малък приток на р. Тученишка бара. (Обр. 7)

Чрез залагането на няколко сондажа, разположени в близост до невисок бряг на притока на реката, са разкрити следи от комплекс от сгради. Установено е, че приблизителните граници на комплекса от сгради са както следва:

Югоизточен сектор, обхващащ участък югоизточно от съвременен път до дерето приток на р. Тученишка (дължина – посока югозапад/североизток 25 м; широчина – югоизток/северозапад 36 м. Общо – 900 кв. м). В посочения сектор са разположени яма с отпадъчни керамични фрагменти, следите от вероятно стопански сгради (навеси?). След анализ на керамичния материал, открит в ямата (сондаж № 4) са направени няколко допълнителни сондажа около нея с цел да се изясни ситуацията на голямо струпване на битова керамика. Нов сондаж № 9 е заложен северно на 1 м от сондаж № 4 (яма) – размери 2x4 м. Ориентиран е по дългата страна североизток–югозапад. Както при предишни случаи, в тази част на района на с. Тученица на дълбочина до 0,50 м се откриват хаотично на-

падали камъни, керемиди и сравнително голямо количество фрагменти от антични керамични съдове. Още под 0,10 м (тревен пласт) са събрани части от паници, гърнета, купи, амфори и глинени лампи. Най-представителни са фрагментите от т. нар. тера сигилата и почти цели лампи. Открит е бронзов медицински инструмент. Открити са основи на зид с дебелина 0,50 м. Зидът е ориентиран североизток–югоизток. Той е проследен на дължина 1,50. Следва разрушение в основата. Вероятно се касае за краен югозападен зид на стопанска постройка. При проникването в дълбочина сондаж № 9 прави впечатление силно разбърканият пласт. Направената анкета сред жителите на селото доказва ранното подравняване на терена около селото – някъде през 60-те години на XX век.

Северозападен сектор, обхващат участък северозападно от пътя. От него чрез сондажи са обхванати площ от 210 кв. м. Основите на сгради са изместени с 20 метра на североизток спрямо стопанските постройки. Предполага се, че в този сектор е разположена жилищната част от комплекса. (Обр. 8) В границите на сондаж №



Обр. 8. Основи на жилищна (?) сграда.



Обр. 9. Култов постамент – инвентар от домашен олтар.

2 са открити предмети от домашен олтар. (Обр. 9)

III. Депо за битова керамика

Регистрирано е чрез полагагането на сондаж № 4 с размери 3x3 м. Той е ситуиран в близост до иманярски изкоп и споменатия приток на р. Тученишка. Разкритата е яма, оградена от хаотично поставени камъни. Ямата е с елипсоидна форма. (Обр. 10) До дълбочина 0,50 м цялата е запълнена със стотици фрагменти от римска битова керамика от периода II–IV век. Липсват метални находки, с изключение на две малки бронзови монети от първата половина на III век. Прави впечатление голямото разнообразие на керамични форми и украса. Може да се каже, че находките илюстрират целия репертоар на съдове, използвани не само в селището, но и в централния район на провинция Долна Мизия. Вероятно се касае за отпадъчно депо на излезли от употреба съдове. Керамичният материал от проучванията на обекта край с. Тученица, Плевенско, се отличава с голямо разнообразие⁵. Кухненската керамика е представена от гърнета, паници и капаци, като гърнетата са най-масовата форма.

Значително по-интересна и разнообразна е фината керамика, която тук е открита в голямо количество, но за съжаление е доста фрагментирана. Поради тази причина, след обработката на керамичния материал, успяха да се възстановят: една стомна с две дръжки, едно гърне с две дръжки и две паници, последните за съжаление само графично, поради лошата структура на глината, от която са изработени. Освен тях се възстанови и една амфора, произхождаща от некропола в близост до разглеждания обект.

Широко представени са и керамичните фрагменти с барботино украса. Украсата им пресъздава растителни орнаменти, представени в стилизиран вид. Най-често срещани са бръшляновите листа, ластари-

те и гроздовете. Подобни съдове са предпочитани в производството на керамичните центрове край Бутово и Павликени. За разглежданите фрагменти не може да се твърди със сигурност, че произлизат от споменатите центрове, но във всички случаи те са повлияни от тяхното производство.

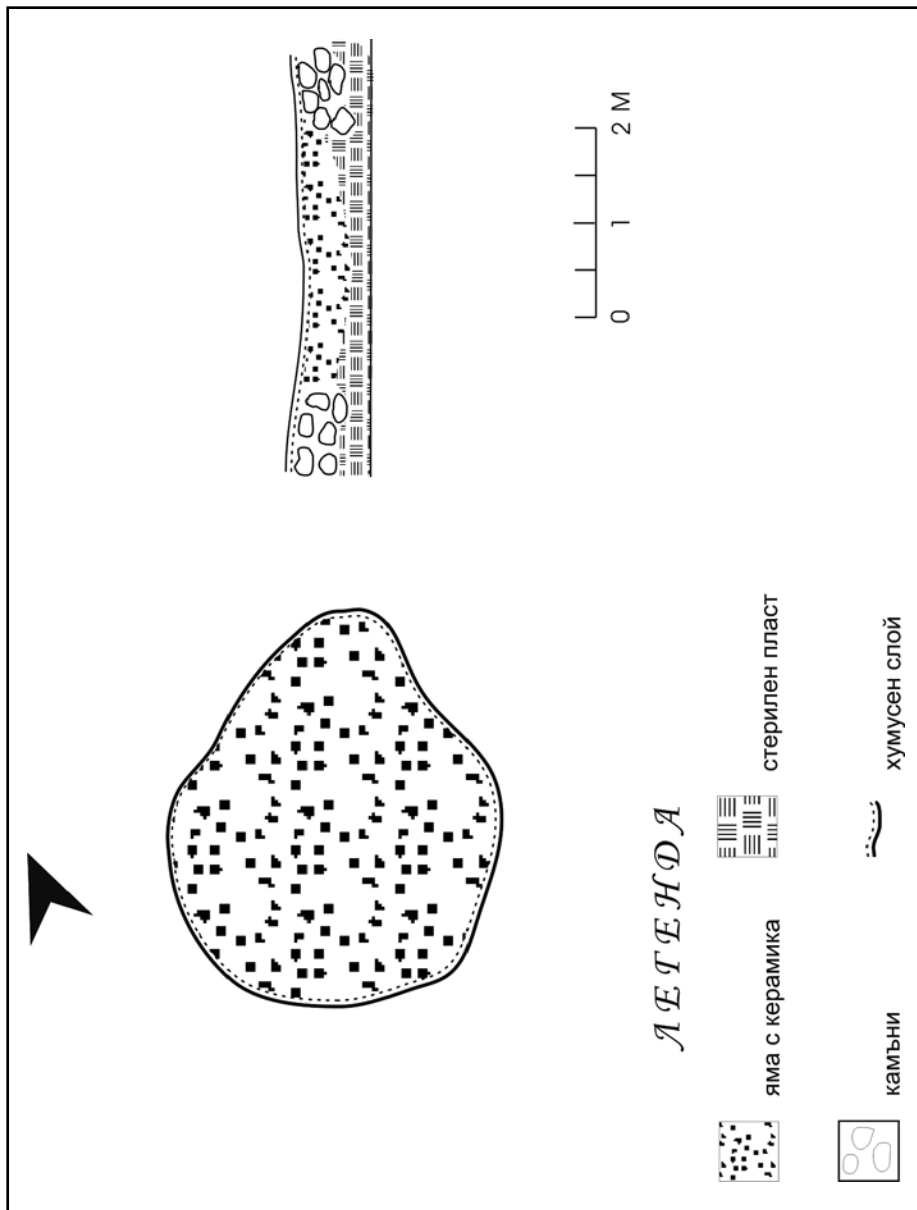
Интерес представляват и двете дъна на паници (подноси?) с изобразени човешки лица. От запазените фрагменти става ясно, че пространството около тях е оформено с вдлъбнати ивици, които наподобяват слънчеви лъчи. Не е изключено те да са изобразявали божество и да са били използвани при специални случаи. Но вариантът за използването им в бита също остава валиден.

Откритите при проучванията теракоти са малко на брой и за съжаление фрагментирани. Едната от тях е изработена особено изящно и представя жена с коса, прибрана в кок на врата. Можем само да предполагаме как е била изработена надолу. Втората е много лошо запазена. Представя седнала женска фигура със скръстени в скута ръце и огърлица на врата. Третата изобразява глава на кон и вероятно е част от детска играчка.

Сред керамичния материал е открит и един фрагмент, който по-всяка вероятност трябва да бъде интерпретиран като лъжица.

Част от откритите фрагменти от глинени лампи могат да бъдат причислени към лампи тип “Бутово”, което още веднъж потвърждава влиянието на керамичните центрове от територията на Никополис ад Иструм. Особен интерес представлява лампата, чието дъно представя човешка глава. Мъжът е със сериозно лице, с къса брада и мустаци. Този тип лампи продължават елинистическите традиции, като обикновено копират метални образци.

Друг интересен фрагмент представлява откритата част от устие на глинена паница, върху чиято горна част личат следи



Обр. 10. План на яма в сондаж № 4.

от надпис. За съжаление глината, от която е изработен съда, е много мека и надписът е почти заличен. Със сигурност може да се посочи само една от буквите – R, като съседната ѝ от ляво може да бъде или A, или L.

Сред проучената керамика най-голям е броят на плитките паници с издаден навън хоризонтален устиен ръб, който е украсен с различни геометрични или растителни орнаменти. Голям е и броят на глинени подноси, които най-общо могат да се разделят на кръгли, елипсоидни и правоъгълни⁶.

Може би една от най-интересните находки е откриването на terra sigillata сред останалата керамика. Фрагментите принадлежат на паница тип Drag. 37, която според стила на изработка може да произхожда от керамичните ателиета в Райнцаберн, които в ср. на II в. държат приоритета в търговията с Дунавските провинции.⁷

Тук трябва да отбележим и намирането на един оловен предмет, леко деформиран, който може би е използван при изработката на калъпи. Въпреки че сред откритата керамика тази украса не съществува, намирането на този предмет (инструмент?) може да породя въпроса дали в близост до проучвания обект не е имало керамична работилница. Или дали той не е принадлежал на майстор грънчар, който е пътувал от тук.

Керамичният материал от обекта край с. Тученица може да бъде датиран в рамките на периода втората половина на II в. (дори и в края на II в.) до края на III в.

Представените археологически изследвания са проведени в пределите на антично селище, което според редица изследователи е било разположено на пътя Storgosia (вероятно при днешния град Плевен) – Do-

gionebus (при с. Слатина)⁸. Твърде вероятна е и връзката на селището с близко разположената крайпътна станция и укрепление при с. Пелишат (ант. Geridava)⁹. Податки за това са регистрираните останки от античен път (т. нар. ”Черкезки път”), водещи в посока изток на линията м. Кайлъка – м. Сини вир – североизточно от с. Тученица – м. Трите могили в близост до землището на с. Пелишат.

Що се отнася до характера на разкритото селище, могат да се направят следните обобщения. Римското селище при днешното с. Тученица, което остава анонимно засега, е типичен пример за малка селищна единица с перманентно, неукрепено обитаване и с домакинска субструктура¹⁰. То е идентифицирано при частично, сондажно разкриване на отделни части от сгради, както и при теренни обходи, при които е отчетена концентрацията на археологически материали на повърхността при обработваните земеделски участъци (наличие на строителна и битова керамика, обработени камъни за градеж, цвят на почвата и др.). Откритите основи на сгради и тяхното разположение ни дават основание да приемем, че селището е било с домакинства с незначителни дворни пространства, отдалечени едно от друго.

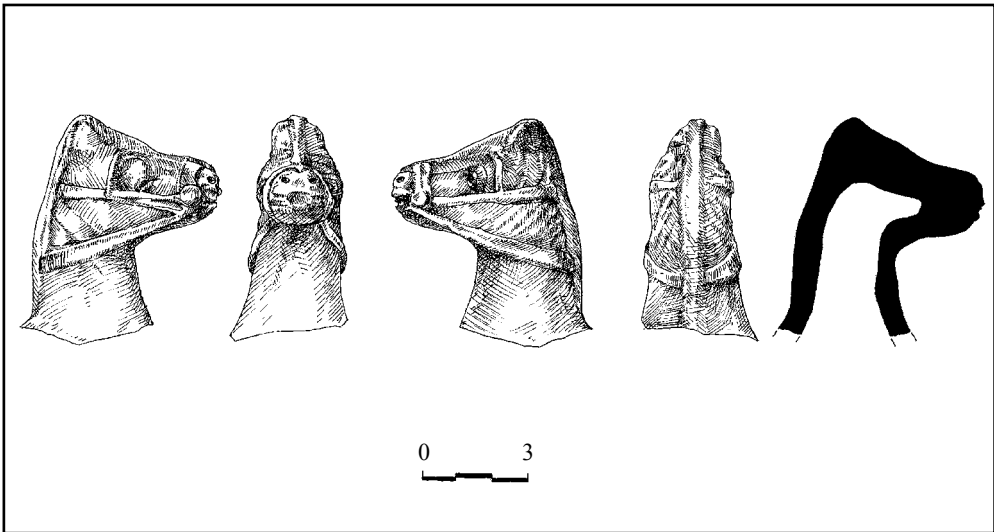
Като паралел на вече разкритото селище може да се посочат селищата при с. Голяма Брестница, Ловешко; с. Камен, Великотърновско; м. Върбовски ливади край гр. Павликени; с. Долно Паничерово, Казанлъшко и др.¹¹

Твърде вероятно е в пределите на регистрираното селище да е функционирал малък керамичен център, чиято продукция обаче е била на високо технологично ниво по подобие на известните керамични центрове около Бутово и Хотница.

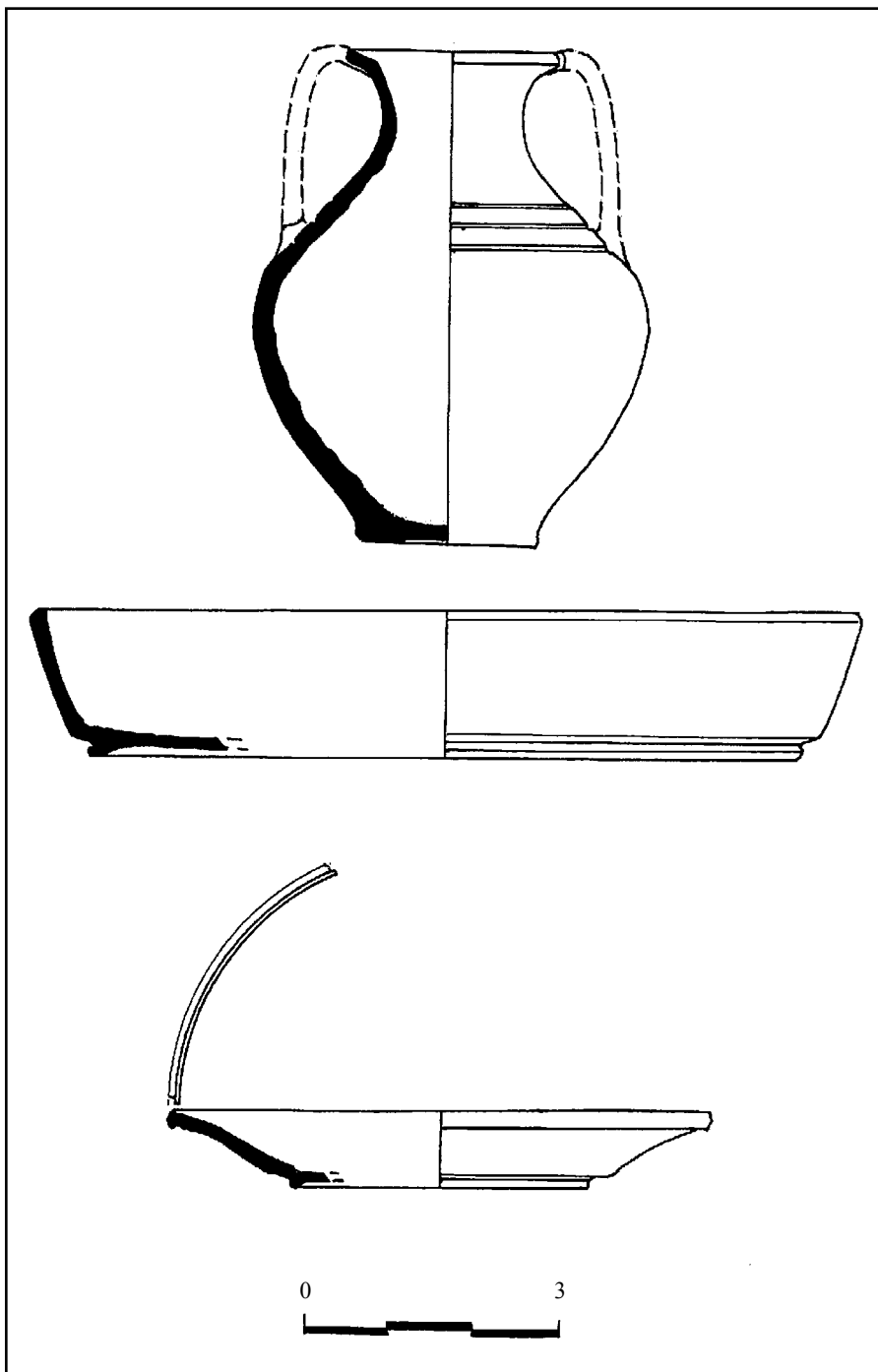
Викусът при с. Тученица може да бъде датиран за втората половина на II век – средата или края на III век.

ЛИТЕРАТУРА

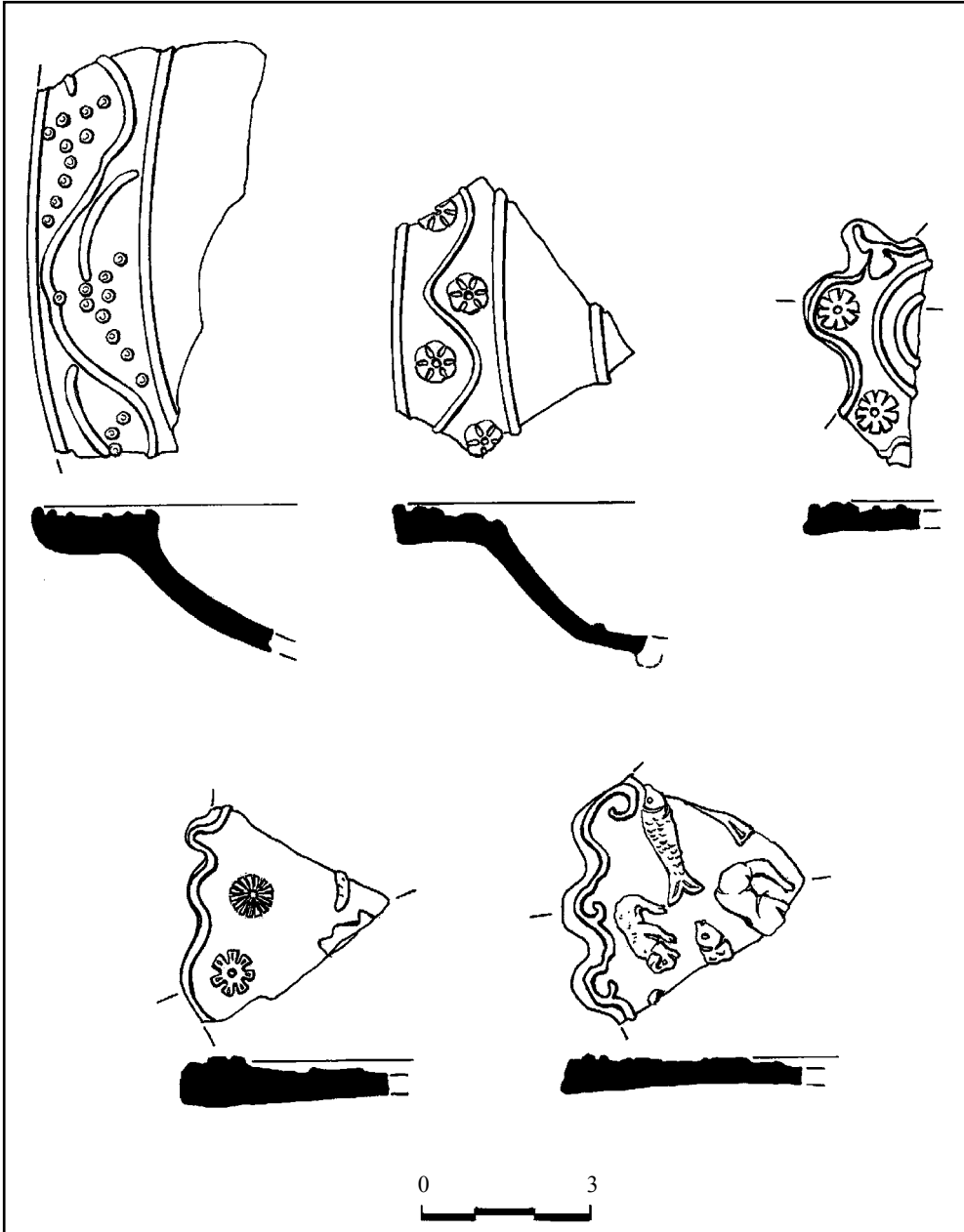
- 1 Митова-Джонова, Д. Археологически паметници в Плевенски окръг. София, 1979, 65–66.
- 2 Tsontchev, D. La voie romain Philippopolis – Sub Radice. – Latomus, 1959, p. 158.
- 3 Ancient Thrace. Gold and silver treasures from Bulgaria 5000 BC-300 AD. F. G. Lonnberg. Helsinki, 2000, 158–159. (НИМ, инв. № 34459)
- 4 Генчева, Евг. Римските фибули от България от края на V в. пр.н.е. до края на VI в. на н.е. В. Търново, 2004, 75–76.
- 5 Sultov 1985: Sultov, B. Ceramic production on the territory of Nicopolis ad Istrum (2nd–4th century). – ТАВ, I, 1985; Кабакчиева 1983: Кабакчиева, Г. Типология и хронология на глинени червенолакови паници от Тракия (I – IV в.). – Археология, 4, 1983, 1–12.
- 6 Владкова, П. Декоративни елементи върху глинени подноси от територията на Никополис ад Иструм. – Известия на исторически музей Велико Търново, кн. VI, 1991, 129–137.
- 7 Karnitsch, P. Die verzierte Sigillata von Lauriacum. – Forschungen in Lauriacum, 3, Linz, 1955; Балканска, Ан. Вносна terra sigillata, открита в Ескус. – Археология, кн. 4, 1990, 31–32.
- 8 Маджаров, М. Пътят Ескус – Филипополис I–V век. – Археология, кн. 1, 1990, 21–22.
- 9 Кацаров, Г. Антични паметници из България. – Известия на Българския археологически институт, VIII, 1934, 50; Митова-Джонова, Д. Археологически паметници в Плевенски окръг. София, 1979, 54–55.
- 10 Динчев, В. Селските викуси в днешните български земи през римската епоха (I – кр. на III в.). – Известия на Националния исторически музей, т. XI, 2000, 185–220.
- 11 Петков, Хр. Новооткрито сребърно съкровище от с. Голяма Брестница, Плевенско. – Археология, 1960, кн. 1, с. 25 и сл.; Султов, Б. Павликенският край през античността. – В: Павликени и Павликенският край. София, 1977, 25–26; Гетов, Л. Археологически проучван край с. Долно Паничерово, Старозагорско. – Известия на музеите от Югоизточна България, I, 1976, 85–86.



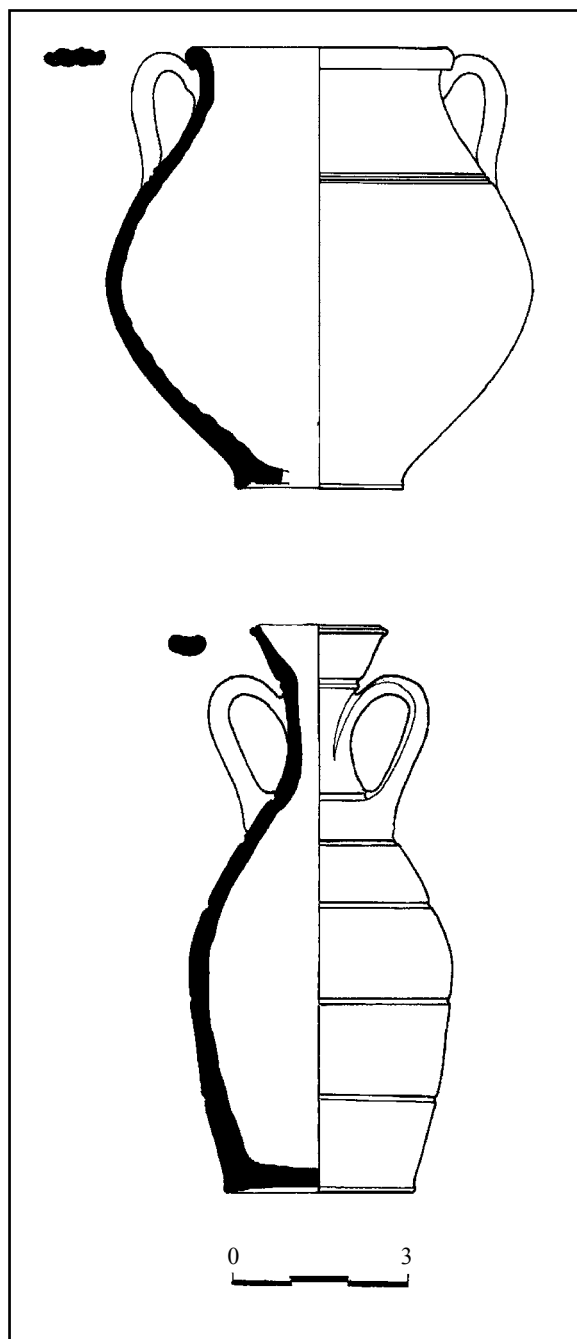
Керамични фрагменти от римското селище при с. Тученица.



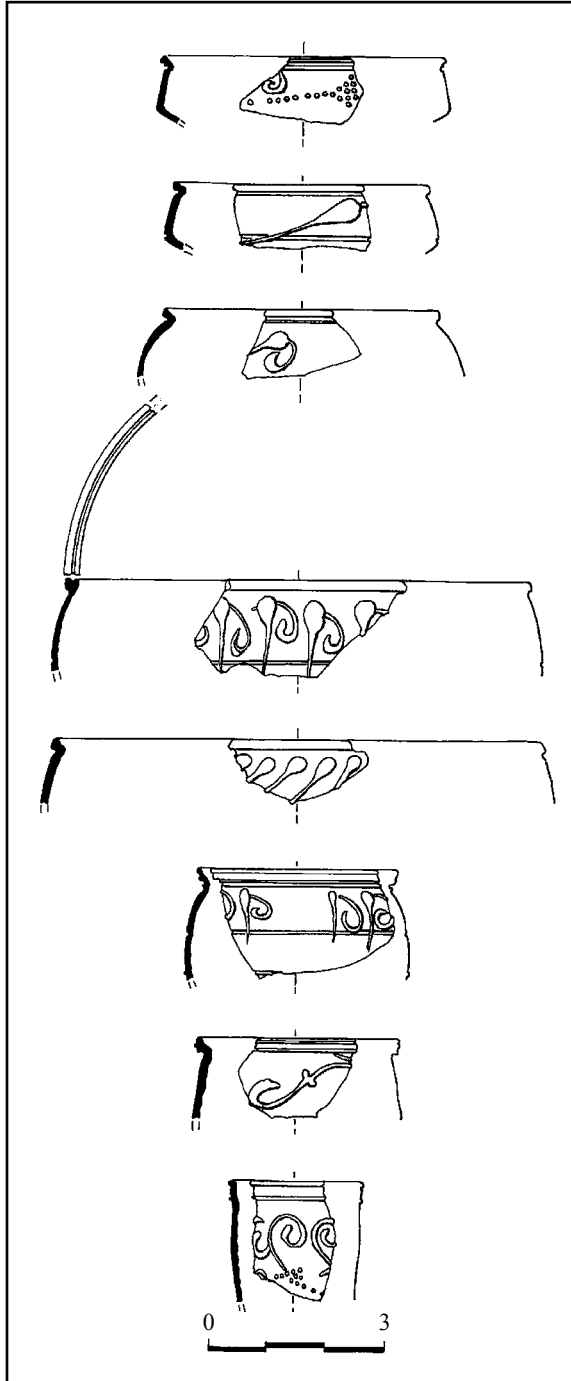
Керамични фрагменти от римското селище при с. Тученица.



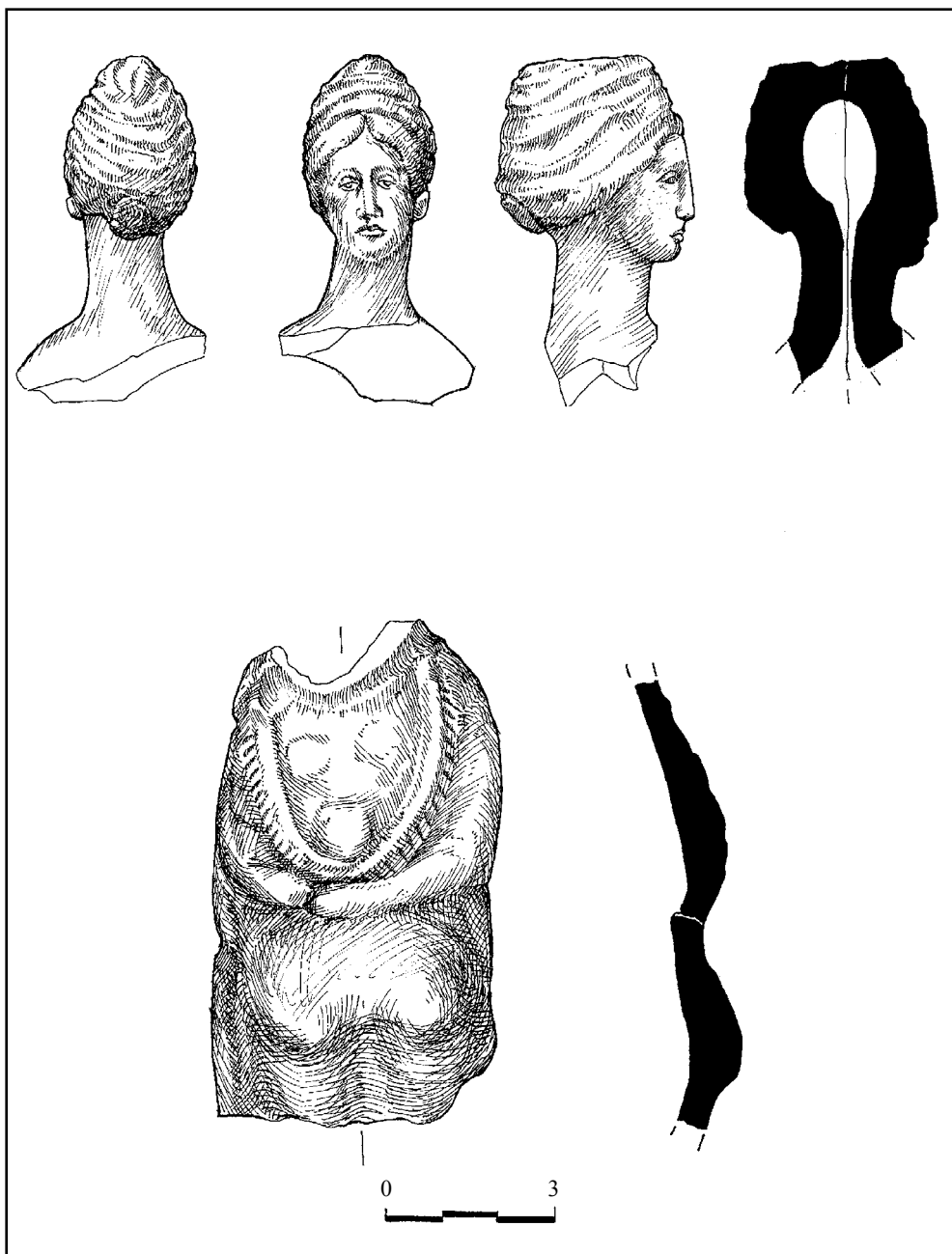
Керамични фрагменти от римското селище при с. Тученица.



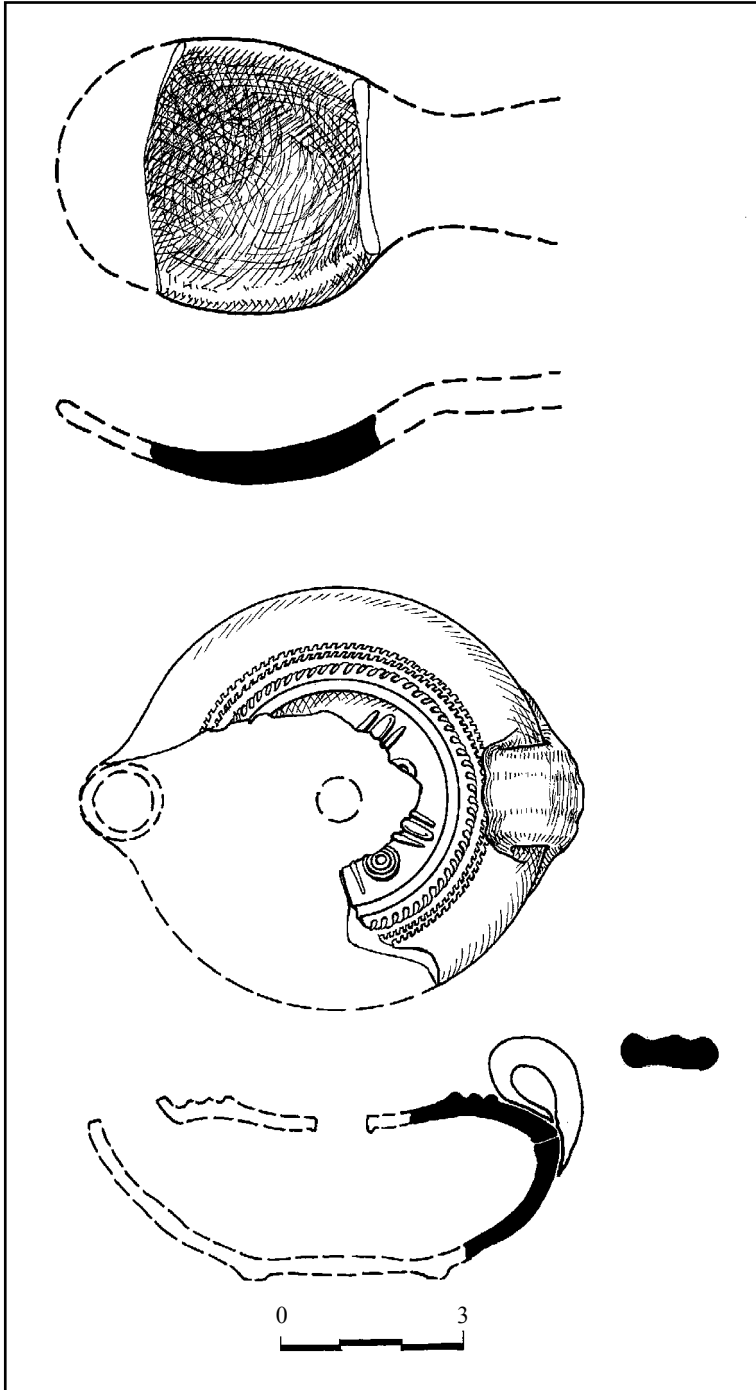
Керамични фрагменти от римското селище при с. Тученица.



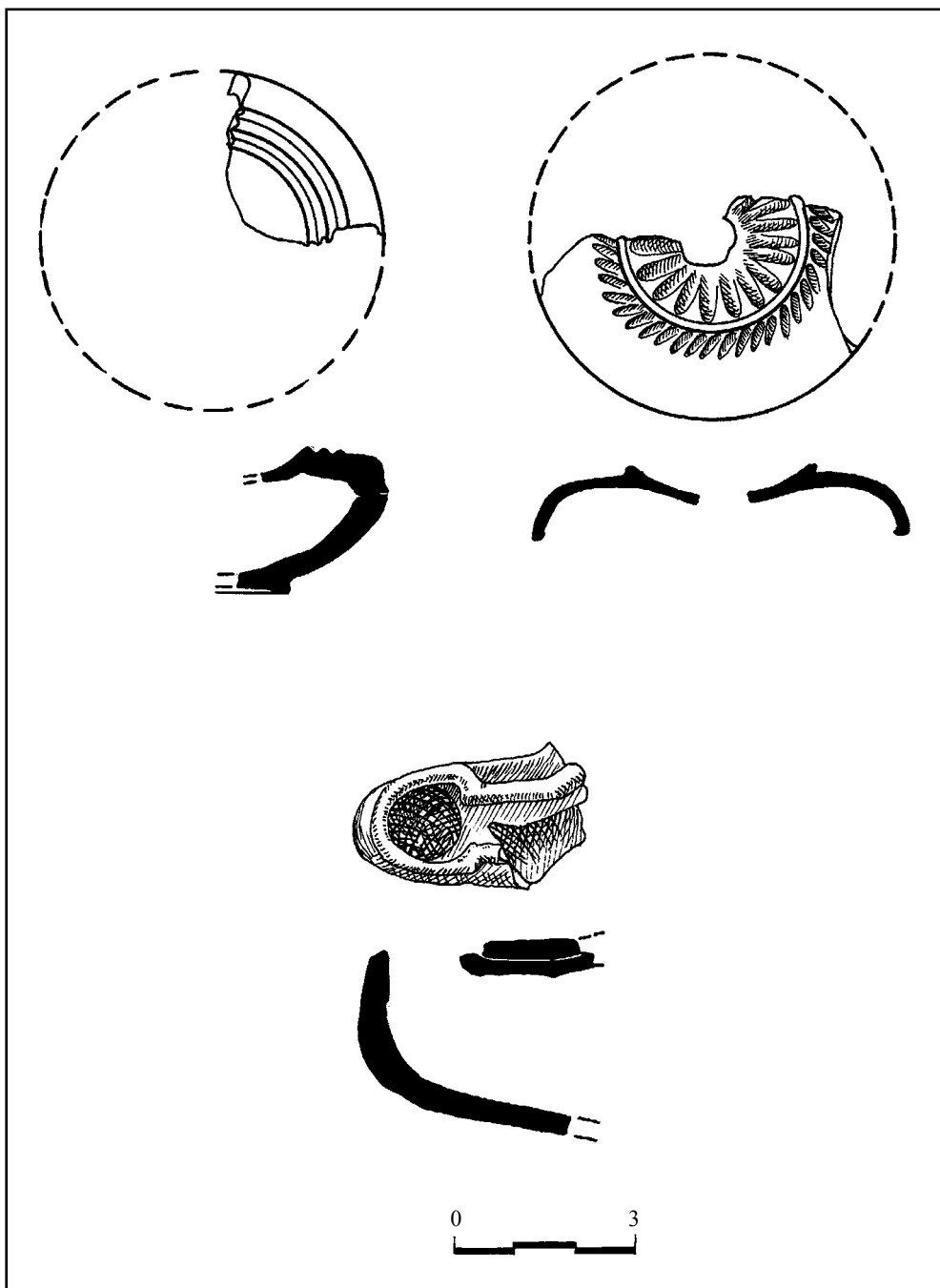
Керамични фрагменти от римското селище при с. Тученица.



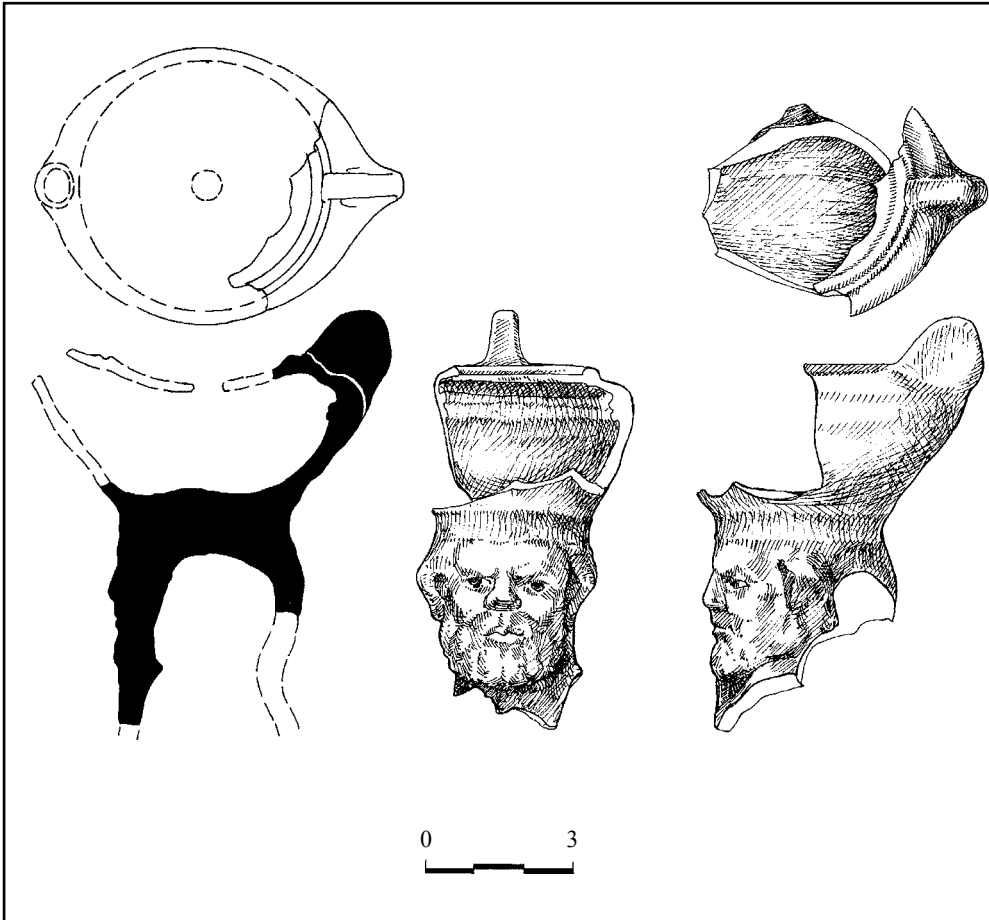
Керамични фрагменти от римското селище при с. Тученица.



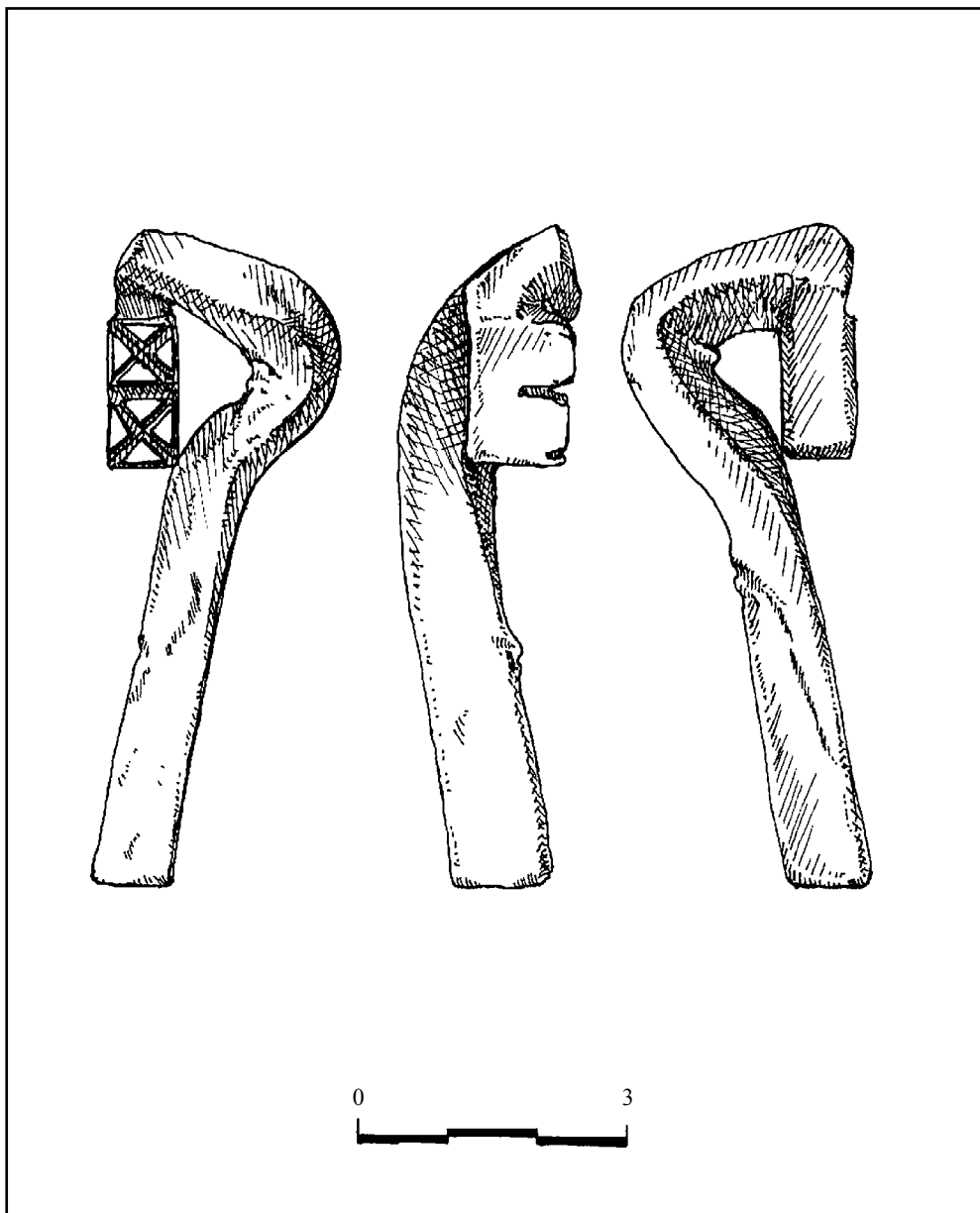
Керамични фрагменти от римското селище при с. Тученица.



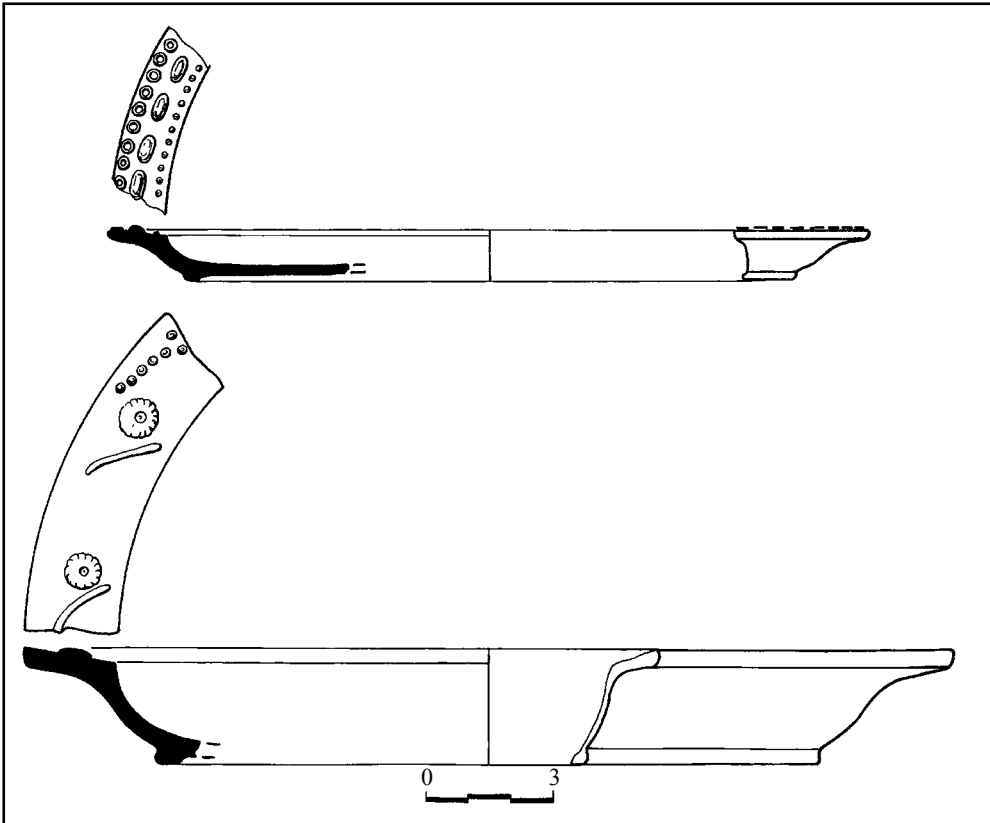
Керамични фрагменти от римското селище при с. Тученица.



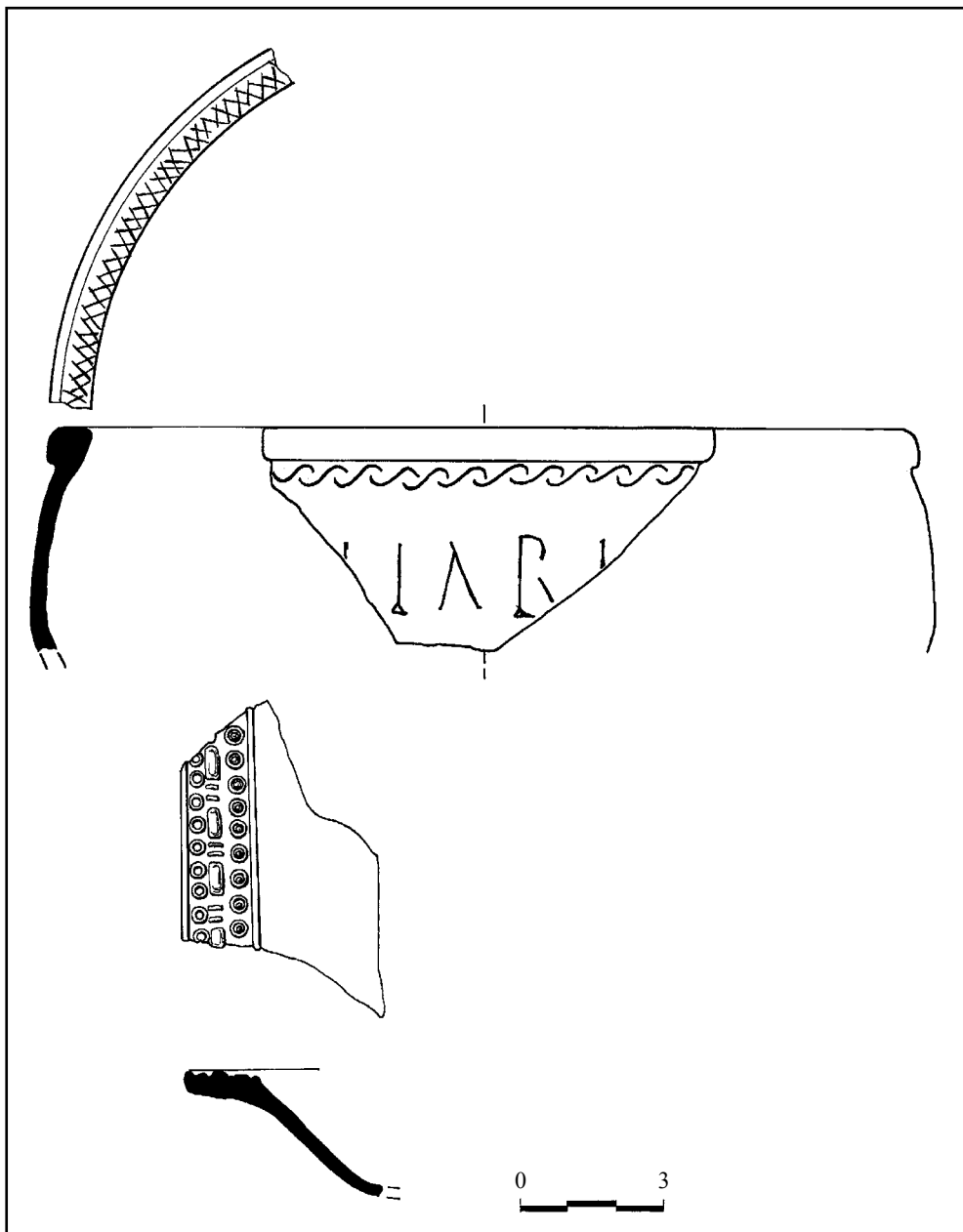
Керамични фрагменти от римското селище при с. Тученица.



Керамични фрагменти от римското селище при с. Тученица.



Керамични фрагменти от римското селище при с. Тученица.



Керамични фрагменти от римското селище при с. Тученица.

INVESTIGATION OF VICUS FROM ROMAN TIME IN THE VICINITY
OF TUCHENITSA VILLAGE, PLEVEN DISTRICT

(Summary)

Ivan Hristov

The article concerns the results from the field surveys carried out between April and May 2004 in the territory of the Tuchenitsa village. 12 trenches to the north-east of the village and to the south of the Tuchenitsa river were made as was planned by the archaeological expedition. The on-site observations and the analyses of the uncovered archaeological material revealed that during the 2nd-3rd century a small open habitation structure (vicus) existed in immediate vicinity of the present village. It covered an area of approximately 5 sq. km. and was situated on the road from Storgosia (probably at the modern Pleven to Dorionebus (at the Slatina village).

During the archaeological surveys the following sites were investigated:

1. Antique flat necropolis, located some 500m north-east of the village farmyard on an area of ca 100 sq. m. Graves were found in Trench 5 at a depth of 0.70–0.80 m. They were covered with small stone slabs, while larger slabs oriented north – south paved the grave bottom. Slabs separated the graves one from another. Four graves of east – west orientation were uncovered – two containing human skeletons, one symbolical (cenotaph), i.e. containing no human remains. The 4th grave has been destroyed. A bronze fibula (*swastika* type) and a bronze button with glass paste, both from late 2nd – early 3rd century help dating the necropolis.

The comparatively well preserved skeleton from Grave 3 is 1.50 m long and is laid on one side. Close to the leg bones and north of the skeleton a small clay amphora had been laid.

2. Traces from a building complex of ca 900 sq. m. were discovered near the low bank of a tributary of the Tuchenitsa river. Traces from farm outhouses (sheds?), residential masonry and sherds from ceramic rubbish pits were found in the complex.

3. Pottery rubbish pit

It has been registered via Trench N 4, located near a treasure hunters' ditch. The uncovered oval-shaped pit is surrounded by chaotically placed stones. Hundreds of domestic Roman pottery sherds fill in the pit at a depth of half a meter. Metal finds are missing excepting two small bronze coins from the 1st half of the 3rd century. The ceramic shapes and decoration are of great variety and we can say that they illustrate the entire repertoire of vessels in use not only in the settlement itself but also in the central region of Lower Moesia.

The ceramic material from the site near the village of Tuchenitsa is various. The kitchen ceramic is attested by pots, plates and covers, the pots being the most popular vessels.

Considerably interesting and of greater variety is the fine pottery, associated with the site – although fragmented it is of large quantity.

The terracotta figurines are few in number and also fragmented – a woman with hair up in a bun, a seated female with arms crossed in her laps and a necklace around the neck. The third figurine is a horse head, most probably part of a toy.

Some of the uncovered pieces from clay lamps can be attributed to the *Butovo* type lamp, which confirms the impact of the ceramic producing centers from Nicopolis ad Istrum region.

Among the pottery which has been subjected to post-excavation research, the greatest is the number of shallow plates with protruding horizontal mouth rims, decorated with various geometric and floral ornaments. Many in number are also the clay trays, which most generally can be described as round, ellipsoid and rectangular.

The most intriguing find, however, is the terra sigillata. Judging by the way of production, the sherds belong to a plate type Drag. 37, which possibly originates from the ceramic ateliers in Reinzabern. The production of those workshops dominated the trade with the Danubian provinces in the 2nd century.

The ceramic material from the site of Tuchenitsa can be dated between late 2nd and late 3rd centuries.