

## “НЕКРОПОЛЪТ НА КТИТОРИТЕ” ПРИ ХРАМА “РОЖДЕСТВО ХРИСОВО” В АРБАНАСИ

Хитко Вачев

Един от най-забележителните паметници на църковната архитектура и живопис, създаден в епохата на ранните векове на османското владичество, е храмът “Рождество Христово” в Арбанаси до Търново. Издигнат през втората половина на XVI в., той неколккратно е разширяван. Църквата представлява издължена по оста изток-запад правоъгълна постройка с няколко свързани помежду си помещения: наос, притвор, параклис “Св. Йоан Предтеча” с преддверие, всичките обединени с Г-образна галерия от север и запад. От множеството ктиторски надписи става видно, че зографията му е изпълнявана на етапи. Най-ранните стенописи са завършени през 1597 г.<sup>1</sup>, а последните през 1681 г.<sup>2</sup> В течение на тези девет десетилетия възниква уникален ансамбъл, който няма равен в българските земи по тематична широта и енциклопедичност. По тези причини, в продължение на повече от столетие, приоритет в изследванията на паметника има проблематиката, свързана със стенописната украса.<sup>3</sup> В последно време, обаче, се наблюдава повишен интерес от страна на проучвателите към разрешаването и на други въпроси. Те касаят строителната история на храма, мястото му в църковната организация на селището и ролята, която играе то в историята на Търновската митрополия.<sup>4</sup> Допълнителна светлина върху споменатите проблеми хвърлят резултатите от археологическите разкопки в дворното пространство на храма и в другите арбанашки църкви.<sup>5</sup> Именно данните от въпросните проучвания в съчетание с някои исторически факти и епиграфски паметници провокираха интереса ни към проблематиката, на която е посветено настоящото изследване. По конкретно става дума за локализиран от нас, неизвестен до сега некропол, за който считаме, че е приютил тленните останки на по-голямата част от ктиторите на храма “Рождество Христово”. Неговата организация и констатирани особености в редица отношения показват различия с тези на гробището, разположено в дворното пространство. Това ни даде основание да го наречем условно “некрополът на ктиторите”. Преди да пристъпим към същността на изложението, ще се спрем на някои от основните характеристики на маркировката в некропола, разположен в дворното пространство на храма “Рождество Христово”. Така по-лесно ще могат да бъдат направени съответните сравнения.

Гробището при църквата “Рождество Христово” заема пространства северно, западно и южно от нея. Някои по-стари автори

в трудовете си, посветени на историята на Арбанаси, дават информация, че в църковния двор е имало "десетки гробове, покрити с грамадни плочи, върху които има тук-там и издигнати кръстове".<sup>6</sup> До наши дни е достигнала една сравнително добре запазена част от некропола, разположена западно от храма. Преобладаващата маркировка на гробовете е от каменни плочи. По-голямата част от тях са от доломитизиран варовик, имат правилна правоъгълна форма, получена в следствие на обработка. Други плочи са от пясъчник, формата им е неправилна, следи от допълнителна обработка не се констатират. Всички надгробия са ориентирани с дългата си страна в посока запад-изток. Подредени са в редици с ориентация север-юг. Между отделните редове и гробове има тесни пасажи от тънки каменни плочи, чрез които се осигурява достъп до всеки един от тях.

До западната страна на някои надгробни плочи са поставени вертикални надгробия във формата на кръст. Изработени са от сиво-бял варовик. Оформлението им е в зависимост от половата принадлежност на починалия. При женските надгробни паметници кръстовете са със закръглена част на горното вертикално рамо, а при мъжките то е трапецовидно. Хоризонталните рамене са със значително по-малки размери от вертикалните. При част от надгробията липсва каквато и да е украса. В случаите, когато такава е налице, тя е съсредоточена най-вече върху източното лице и челата на хоризонталните рамене. Преобладаващият художествен похват на изпълнение е графичният, сюжетите са изпълнени като графична рисунка с помощта на връзана линия. Най-често срещаният елемент в украсата е кръстът, в различни негови разновидности в съчетание с растителни и геометрични елементи.

Това, което се явява характерна особеност при различните видове надгробия, е отсъствието на надписи, съдържащи името на починалия. Това се констатира за всички надгробни паметници от некропола, маркиращи гробове, които като дата се отнасят в хронологическите граници от края на XVI до средата на XVIII век.

Според досегашните изследвачи, освен разположените в дворното пространство гробове, гробно съоръжение има и във вътрешността на храма "Рождество Христово". В своите съчинения автори като Й. Попгеоргиев<sup>7</sup>, Д. Папазов<sup>8</sup>, Д. Костов<sup>9</sup> отбелязват, че в непосредствена близост до входната врата се намира надгробната плоча на ктитора Георги с полуизтрит надпис, най-отдолу на който се чете годината 1649. Аргумент в подкрепа на това, че става дума за гроба на дарителя, е съдържанието на един надпис, изписан в основата на укрепителната арка, намираща се южно от входната врата. Той гласи: "*Моление на божия раб хаджи Георги в годината 1649*". За споменатите проучватели в груповия ктиторски портрет, разположен върху южната стена на галерията,

е представен споменатият дарител хаджи Георги заедно със сина си. В някои по-нови изследвания също се допуска, че това най-вероятно е изображение на този ктитор.<sup>10</sup>

Цитираните автори считат, че в храма "Рождество Христово" има още едно изображение на хаджи Георги. Те го идентифицират в ктиторската композиция, изписана в патронната ниша над входния отвор на параклиса "Св. Йоан Предтеча".

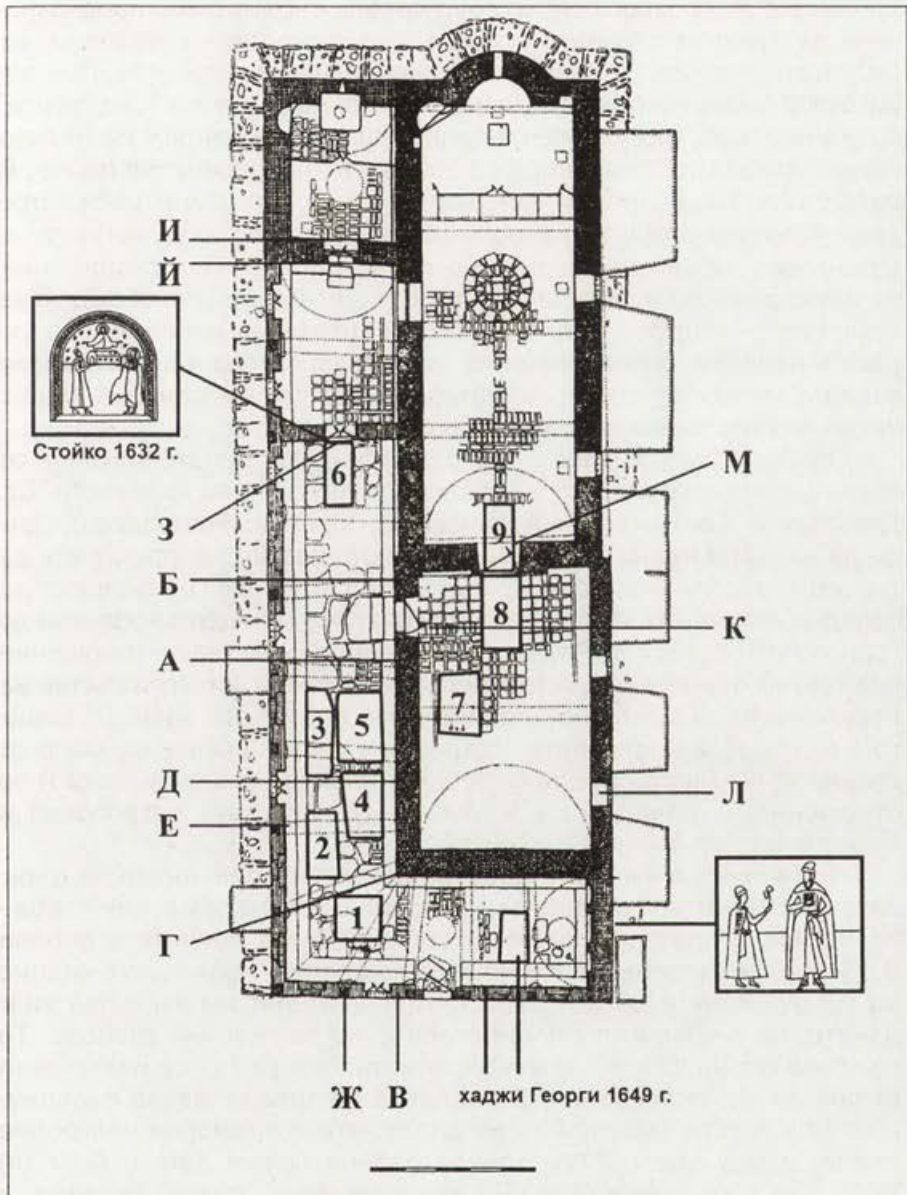
По наше мнение споменатият гроб не е единственият във вътрешността на църквата "Рождество Христово". Естествено, най-категорично това би могло да се установи при едно археологическо проучване, но за съжаление тази възможност е пропусната при извършването на архитектурната консервация на храма. Независимо от това считаме, че има достатъчно други аргументи в полза на предложеното виждане. Тук трябва да отбележим, че при своето архитектурно изследване на черквата, извършено през 50-те години на XX в., Л. Шуркова констатира една особеност в оформлението на подовата настилка на галерията.<sup>11</sup> В преобладаващата си част тя е изпълнена от каменни плочи с неправилна форма. Споменатият изследвач отбелязва, без да коментира, факта, че между тях има и такива, които са подобни на надгробните плочи в дворното пространство.

В следващите редове ще се спрем на разположението в интериора на църквата на въпросните плочи, като всяка от тях ще бъде означена с пореден номер (**Обр. 1**). Плочите са от доломитизиран варовик, имат правилна правоъгълна форма, получена вследствие на обработка. Разположените в западната част на галерията са пет на брой, ситуирани пред лицата на изградените по протежение на стените пейки. Размерите им са: **№ 1** – 1,40x1,37 м; **№ 2** – 2,05x0,86 м; **№ 3** – 1,70x0,74 м; **№ 4** – 1,98x1,12 м; **№ 5** – 2,02x1,38 м. В северната част на галерията, западно от входния отвор, водещ към параклиса "Св. Йоан Предтеча", се намира плоча **№ 6** с размери – 1,90 x 0,85 м. Това обаче, не е единственото място във вътрешността на храма, където на подовете са поставени подобни плочи.

Основната част от подовата настилка на притвора е изпълнена от квадратни тухли. Наред с тях, западно от входния отвор, между галерията и притвора, в непосредствена близост до него, на нивото на пода лежи плоча (**№ 7**) която има размери 2,01 x 1,26 м. Друга плоча (**№ 8**) с параметри 2,25 x 1,15 м се намира западно от входа, чрез който притворът и наосът се съобщават. Във входното пространство към наоса и източно от него е ситуирана плоча с размери 2,10 x 1,04 м (**№9**).

Общото за разглежданите плочи е, че са от еднотипен материал, нямат надписи и украса, ориентирани са по дългата си страна в посока изток-запад. За тях считаме, че всъщност това

са надгробни паметници, маркиращи гробни съоръжения. Основни аргументи в подкрепа на предложеното виждане са архитектурните особености в решението на вътрешните пространства, разположението на епиграфските паметници в църквата "Рождество Христово" и резултатите от археологическите проучвания на другите храмове в селището.



Обр. 1. Некрополът на ктиторите

Трябва да отбележим, че ситуирането на въпросните плочи е съобразено с вече съществуващи архитектурни дадености. Така например, някои каменни плочи, от които е изпълнена подовата настилка в галерията, са застъпени от изградените покрай стените пейки. Това обаче не се констатира при нито една от тези, за които считаме, че са надгробия. Доказателство, че във вътрешността на храмовете от Арбанаси се оформят гробни съоръжения, предназначени да приютят тленните останки, най-вероятно на дарители, са резултатите от археологическите проучвания в селището. При архитектурно-археологическото изследване на църквата "Св. Георги" е проучен гроб, разположен в прилежащата ѝ галерия.<sup>12</sup> На нивото на настилката той е маркиран с правоъгълна варовикова плоча. В параклиса "Св. Георги" и галерия на храма "Св. Димитър" са открити и проучени една зидана гробница и шест гроба, за които е установено, че са използвани многократно.<sup>13</sup> Гробните съоръжения са маркирани по идентичен начин с тези от църквата "Рождество Христово" – надгробни плочи от доломитизиран варовик, без украса и надписи, ориентирани по дългата си страна в посока изток-запад. Съдейки по откритите материали, в тях са погребани лица с висок имуществен и вероятно обществен статус.

Особено точен аналог в подкрепа на предложеното виждане се явява регистрираната ситуация във вътрешността на храмовете "Св. Димитър" и "Св. Никола" в Арбанаси (с. Пороище, Разградско). Преди да изложим нейните особености ще отбележим, че причините да търсим аналогии именно в църквите от това селище се основават на солидни аргументи. Изследванията сочат, че селищата Арбанаси до Търново и Арбанаси до Разград имат редица сходства по отношение времето на основаване, историческо развитие, етнически състав на населението, обществено-икономически и културен живот.<sup>14</sup> Същото е в сила и за църковните постройките в двете поселения, както от гледна точка на строителна история и планово решение, така и по отношение на ролята им в живота на Търновската митрополия и Червенската епископия.<sup>15</sup>

При археологическите проучвания във вътрешността на църквата "Св. Димитър" в Арбанаси (Пороище) са открити осем гроба – по четири в притвора и наоса.<sup>16</sup> Всички те са покрити с дебели 0,15–0,27 м варовикови плочи, а една от тях е мраморна с надпис на гръцки език и дата – 1738 г. Проучвателят им застъпва виждането, че в повечето случаи става дума за семейни гробове. То се основава на факта, че в по-голямата част от тях са извършени от две до пет погребения. В подкрепа на това се явява съдържанието на текста, изсечен върху споменатата мраморна надгробна плоча, който гласи: *"Тук почива рабиня божия Хриса, брат (й) Тето, (син) на хаджи Георги и жена му Руса, Хриса, Архонди, в тяхна памет. 1738."*

В църквата "Св. Никола" са открити тринадесет гроба – шест в наоса и седем в притвора. Покрити са с варовикови плочи без надписи. В западния край на три от гробовете са поставени надгробни кръстове.<sup>17</sup>

Откритите в гробовете от двете църкви материали показват, че погребаните в тях са имали висок имуществен и социален статус – сребърни и позлатени пръстени, част от които пръстенипечати, луксозни обеци, копчета, златосърмен текстил. Наличието на гробове във вътрешността на църквите от Пороище се свързва с обстоятелството, че в тях са погребани хора, извършили дарителски актове към църквата.

Приведените доказателства и аналогии показват, че са налице сериозни основания въпросните плочи да бъдат разглеждани като надгробия, маркиращи гробни съоръжения във вътрешността на храма "Рождество Христово". В подкрепа на това виждане се явява информацията, която носят епиграфските паметници и ктиторските портрети в църквата.

Цялата вътрешност на храма е покрита със стенописи и съпътстващи ги надписи. Те се подразделят на три основни групи: надписи, съпровождащи и обясняващи зографията, евангелски и библейски текстове или молитви, ктиторски надписи. Особен интерес за нас представляват надписите от третата група. Те са седемнадесет на брой и според изследванията започват по два стерiotипни начина.<sup>18</sup> Общото между тях е, че задължително съдържат името на ктитора, а в редица случаи и годината. Най-голям интерес от гледна точка на виждането ни представлява съотнасянето между местоположението на коментиранияте плочи и дарителските надписи (с оглед на заложената цел в изследването и за по-голяма прегледност, въпросните надписи са сигнирани с букви от българската азбука) (**Обр. 1**).

В централната и западната част на галерията, в основата на укрепителните арки, върху специални бели полета с черни букви са изписани осем ктиторски надписа. Всички те са с дата – два от 1643 г., останалите от 1649 г. В текста са упоменати и имената на дарителите, а означените дати фиксират времето на завършване на стенописната украса. В надписите от 1643 г. е указано и коя точно част от пространството е изписана със средствата на дарителя. Надпис **А** е разположен западно от входния отвор, между галерията и притвора на храма. Той има следното съдържание: *"Изписа се преддверието на господния и спасителен храм на Исус Христос в годината от неговото въплащение 1643 със съдействието, труда и иждивението на най-почитания и най-благороден първенец Зото."*<sup>19</sup> Надпис **Б** се намира източно от същия вход и гласи: *"Изписа се преддверието на храма на светия и славен пророк Предтеча и кръстител Йоан в годината от въплащението 1643*

със съдействието, труда и иждивението на най-благородния първенец Димитър и майка му".<sup>20</sup>

В надписите от 1649 г. се констатира друга особеност – те съдържат само името на дарителя. Интересното при тях е, че в три случая дарителите са починали преди да бъде завършено изписването, и това е отразено в текста – "Помени господи рабиня божия Стойно покойница" (В); "Моление на раба божи Стамо покойник" (Г); "Моление на раба божи Георги покойник" (Д).<sup>21</sup> В такъв случай за упоменатите в останалите надписи лица, извършили дарителски актове, можем да считаме, че са доживели времето на завършване на стенописната украса – "Моление на раба божи Нико син на Тане със съпругата и децата си" (Е); "Моление на рабиня божия Кераца" (Ж).<sup>22</sup>

В параклиса "Св. Йоан Предтеча" има три ктиторски надписа. Единият е върху дървената арка на входа и гласи: "Изписа се храм на светия и преславен пророк Предтеча и кръстител Йоан в годината от въплащението и появяването 7140 – (1632 г. от н.е.) със спомоществуванието, труда и иждивенията на най-почитания първенец Стойко" (З).<sup>23</sup> Името на същия дарител е отбелязано в друг надпис, намиращ се на западната стена на наоса на "Св. Йоан Предтеча": "...на светия славен пророк, предтеча и кръстителя Йоан със спомоществуванието, труда и иждивението на най-почитания и най-благороден господин Стойко" (И).<sup>24</sup> Причините за двукратното изписване името на един и същ дарител са породени от обстоятелствата, свързани с етапите на архитектурно оформление на параклиса и стенописването на отделните му части.<sup>25</sup> Ктитори на зографията в преддверието му са две лица, за което съдим от съдържанието на надписа, разположен на източната му стена: "Изписа настоящият синаксарион в храма на светия славен пророк и кръстител Йоан със спомоществуванието, труда и иждивението на най-почитания и най-благороден първенец господин Стоян и неговата най-благородна майка" (Й).<sup>26</sup>

Дарителските надписи в притвора указват, че средствата за изпълнението на стенописната му украса са предоставени от две семейни двойки. Единият надпис е изписан на северната стена, непосредствено над входния отвор и има следното съдържание: "Изписа се този храм Рождество Христово на Господа Бога и Спасителя наш Исус Христос в годината от неговото въплащението 1638 чрез спомоществуванието, труда и иждивението на всепочитания и преблагороден първенец Стати и съпругата му Теодора"<sup>27</sup> (К). Другият епиграфски паметник се намира на южната стена на притвора и гласи: "Изписа се храмът Рождество Христово на Господа и Бога и Спасителя наш Исус Христос в годината от въплащението му в 1638 със спомоществуванието, труда и иждивението на първенеца кир Стамати и съпругата му Керо"<sup>28</sup> (Л).

Надпис над входната врата, върху западната стена на наоса съобщава кога е извършено презографисването на тази част от храма. Той има следното съдържание: *"Изписа се пресветия и пречист храм Рождество Христово на Господа Бога Спасител наш Исус Христос със спомоществуванието и иждивението на благородния и пречестен нов ктитор първенеца и клирика на светия манастир....господин....когато беше патриарх пресветия вселенски константинополски Партений и (беше) проедър на светата търновска митрополия в годината 1681."*<sup>29</sup> (М).

В наоса на църквата има още два надписа. Според проувателите им те отразяват ктиторски актове, свързани с извършването на ремонтни дейности и вмешателства след генералното обновление на живописната украса през 1681 г.<sup>30</sup>

С оглед целта на изследването ни, в следващите редове ще се спрем на въпроса: има ли връзка между ктиторските надписи и плочите, маркиращи гробовете в църквата? Съпоставяйки броя на едните и другите установяваме, че между тях има пълно съответствие. Това може да бъде разглеждано и като случайно съвпадение, ако не бъдат направени някои важни уточнения. Лицата, упоменати в надписи **В**, **Г** и **Д**, както вече отбелязахме по-горе, не са доживели времето на завършване на зографията, а са оставили средствата за това приживе. В такъв случай при кончината им, те най-вероятно са погребани извън незавършения все още храм. В два от надписите в параклиса (**З**, **И**) става дума за ктиторски акт, извършен от едно и също лице – арбанашкия първенец Стойко. В такъв случай броят на надписите, регистриращи дарителските актове на лицата, за които считаме, че са доживели времето на завършване на зографията, е девет (тук не включваме надписа и надгробната плоча на хаджи Георги, които категорично са свързани). Такъв е броят и на плочите, маркиращи гробовете в храма. Нещо повече – в редица случаи плочата е в непосредствена близост с изписания върху най-близката стена ктиторски надпис. Това особено отчетливо се вижда при следните надписи и плочи: **Ж** – № 1; **Е** – № 2; **З** – № 6; **К** – № 8; **М** – № 9. Илюстрация на стремежа за спазване на въпросния принцип е ситуацията с гроба на ктитора хаджи Георги и местоположението на дарителския му надпис. За да са в максимална близост, надписът е изписан в изтритата част от текста на друг, по-ранен надпис.<sup>31</sup> При останалите случаи се констатира следната закономерност – надгробната плоча и надписът са в тази част на храма, за която ктиторът е дарил средствата. Единствено изключение в това отношение е надпис **Й**, изписан върху източната стена на притвора на параклиса. В помещението не е установено наличието на надгробие. Обяснението на въпросната ситуация трябва да се търси във функциите, които изпълнява въпросната част от храма "Рождество Христово", когато той е мит-

рополитска катедра. При изследванията е установено, че по това време притворът на параклиса приоритетно се използва от монасите в митрополитския комплекс.<sup>32</sup> Вероятно по тези причини гробът на светското лице, извършило дарителския акт за изпълнение на зографията, не е ситуиран във въпросното помещение. Възможно е гробното съоръжение, приютило тленните останки на ктиторите, упоменати в надпис **Й**, да се намира под една от надгробните плочи с номера 3, 4 или 5, намиращи се в галерията. Оставащите две от изброените надгробия и прилежащите им гробове могат да бъдат свързани с лицата, упоменати в надписи **А** и **Б**.

От предложените дотук аргументи струва ни се е видно, че са налице сериозни основания в подкрепа на тезата ни за връзка между ктиторските надписи и гробните съоръжения, маркирани с хоризонтално поставени надгробия. Допускаме, че във въпросните гробове са погребани ктиторите, упоменати в надписите, а може би и анонимни за нас членове на семействата им. Това съждение се основава на факта, че много често във въпросните надписи, наред с името на дарителя, е изписано "... и неговата най-благородна майка", "... със съпругата и децата си".

Последният въпрос, на който ще спрем нашето внимание, е този за принципите, на базата на които е оформен т. нар. "некропол на ктиторите". С оглед изясняването му първоначално ще маркираме основните черти, с които се характеризира ктиторската дейност в епохата на ранните векове на османското владичество.

В едно свое изследване О. Тодорова<sup>33</sup> много точно отбелязва, че връзките между църковните институции и паството през разглеждания период почиват върху началата на взаимна необходимост. По това време църквата е единственият общественорелигиозен терен, върху който християнската рая може да реализира градивната си социална енергия. Социалният престиж не се определя само от натрупаното лично богатство, но и от степента на причастност на отделната личност към църковните дела. Едно от най-важните средства за трупане на обществен престиж е именно ктиторската дейност. От друга страна църковните средища, чрез добре изпитана система от средства, стимулират и насърчават религиозната благотворителност. На християните, които предприемат дарителски актове, Църквата дава титлата "нови" или "втори" ктитори и произтичащите от нея права: ктиторски надпис, ктиторски портрет, ктиторски гроб, честване на ктиторска памет и др.<sup>34</sup> Именно въпросната скала от права е водещият принцип, на базата на който е формиран "некрополът на ктиторите" от църквата "Рождество Христово". Всички дарители, предоставили средства за зографисването на храма, са удостоени с право на ктиторски надпис. Двама от тях, вероятно най-щедрите – арбанашкият първенец Стойко, дарил средствата за зог-

рафисването на параклиса "Св. Йоан Продром" и хаджи Георги, се сдобиват с правото на ктиторски портрети, разположени в непосредствена близост с дарителските им надписи. Впоследствие, след кончината си, всички дарители са погребани в гробни съоръжения, ситуирането на които е съобразено с изписаните в специални полета ктиторски надписи.

В заключение ще отбележим един интересен факт, който вероятно също има отношение към "некропола на ктиторите". Според изследванията тематичният подбор на стенописната украса в параклиса "Св. Йоан Предтеча" навежда на мисълта, че помещението е имало фунерарно-коеморативно предназначение.<sup>35</sup> В него са извършвани опела и възпоменателни служби. Както вече отбелязахме, едно от правата, с които Църквата удостоява дарителите, е честването на ктиторска памет. Свързвайки тези факти, можем да допуснем, че именно в параклиса "Св. Йоан Продром" са извършвани службите в памет на тези, които са погребани в "некропола на ктиторите".

#### БЕЛЕЖКИ:

<sup>1</sup> Kyriakoudis, E. H. The Original Foudler s Inscription and Frescoes in the Nativity at Arbanasi in Bulgaria. – Cyrillomethodianum, VIII–IX (1984–1985), 319–331.

<sup>2</sup> Прашков, Л. Църквата "Рождество Христово" в Арбанаси. С., 1979, с. 62.

<sup>3</sup> Геров, Г. "Време" и "история" в стенописите от галерията на арбанашката църква "Рождество Христово". – Проблеми на изкуството, 4, 1996, 3–13 и посочените там изследвания в бел. № 5.

<sup>4</sup> Вачев, Х. Арбанашкият църковен ансамбъл. Монографично изследване (под печат).

<sup>5</sup> Проучванията в дворното пространство на църквата "Рождество Христово" са извършени през 1994 г. от автора на настоящата статия. Резултатите от тях ще бъдат публикувани в подготвяното монографично издание – Вачев, Х. Некрополите при църквите "Рождество Христово" и "Св. архангели Михаил и Гавраил" в Арбанаси (под печат).

<sup>6</sup> Попгеоргиев, Й. Село Арбанаси. Историко-археологически бележки. – ПСп на БКД, XV, 1904, кн. 64, с. 106.

<sup>7</sup> Пак там, с. 103.

<sup>8</sup> Папазов, Д. Село Арбанаси. Лични спомени и събрани данни. – Сб. на БАН, клон ИФ и ФО, 17 (XXXI), 1937, с. 38.

<sup>9</sup> Костов, Д. Арбанаси. С., 1959, 83–84.

<sup>10</sup> Прашков, Л. Цит. съч., с. 127.

<sup>11</sup> Шуркова, Л. Христовата църква в Арбанаси. – ИИГА, 13, 1959, с. 332.

<sup>12</sup> Теофилов, Т. Архитектурно изследване на черквата "Св. Георги" в с. Арбанаси. – МПК, 3, 1977, 18–27, бел. № 3.

<sup>13</sup> Вачев, Х. Археологически проучвания в с. Арбанаси: Църква "Св. Димитър" и некропол. – АОР през 2002 г., С., 2003, с. 114; Вачев, Х., М. Станчева. Археологически проучвания на некропола при църквата "Св. Димитър" с. Арбанаси, Великотърновско. – АОР през 2003, С., 2004, 203–204.

<sup>14</sup> Маргос, А. Село Пороище, Разградско – село Арбанаси, Търновско (исторически паралели) – Музейно дело, бр. 3, 1970, 2–3.