

ПРЕДМЕТИ ОТ КОСТ, СВЪРЗАНИ С ВЪОРЪЖЕНИЕТО И СНАРЯЖЕНИЕТО ОТ ДОЛНА МИЗИЯ И ТРАКИЯ ПРЕЗ I-IV ВЕК

Павлина Владкова

Предметите от кост, които са части от въоръжението и снаряжението не са многобройни, но имат важно значение за датирането на архитектурните комплекси, в които са открити и за някои изводи, свързани с етническата принадлежност на притежателите им.

Пръв Омир в "Илиада" пише за лъкове, направени от рогата на диви козли (Hom., II, IV, 109-111). Павзаний (II в. сл. Хр.) в "Описание на Елада" и Амиан Марцелин (около 330-400 г. сл. Хр.) в "История" разказват за скитските племена, които поради това, че не умеят да изработват железни върхове на стрели и копия, ги правят от кост. Самите лъкове и дръжките на копията са дървени.

От кост са направени и ризниците. "Събират копита на коне, каквито отглеждат много и използват за храна, почистват ги, разрязват ги и правят от тях нещо като кожа на змей" или както сравнява Павзаний "като борова шишарка" (Paus., I, 21, 7-8; 21, 5). "Пластините пробиват, съшиват с конски или бичи жили и употребяват като ризници, които нито по красота, нито по здравина отстъпват на елинските. Те дори издържат на удар на копие и меч в ръкопашен бой."

Амиан Марцелин описва оръжието на сарматите и квадите и отбелязва, че "ризниците са направени от изстърган и полиран рог, с вид на пера". Пластините са нашити/вpletени върху ленените дрехи. По-надолу по отношение на хуните, авторът продължава: "Без колебание бихме ги нарекли най-страшните бойци, понеже отдалеч те хвърлят метателни оръжия, като използват за върхове на копията си заострени кости, които свързват извънредно изкусно" (Amm. Marc., XVII, 12, 2).

Диоген Лаертски (края на II-началото на III в.) в съчинението "За живота, ученията и мислите на великите философи" дава сведение за използването на слонова кост при украсата на оръжие (Diog. Laert., VIII, 1, 5). Той описва щита на Менелай, който е посветен на Аполон. Когато отплава от Троя, той целия е изгнил и остава само обвивката му от слонова кост.

Могат да се разграничат следните предмети:

Дръжки на мечове (Табл. I / 1-7)

Обикновено са монтирани в тилната част на металния им шип по такъв начин, че да не се изплъзват от ръката и да се захващат удобно. Всъщност те са само част от дръжката на мечовете. Повечето са многосъставни, изработени и свързани устойчиво при използването на предмета по предназначение.

Дръжките на мечове са между редките археологически паметници в римските провинции. Находките от този вид са систематизирани и класифицирани за провинция Британия (MacGregor 1985), известни са от Панония (Biró 1987, 157) и др.

Сред домашните паметници се разграничават два типа:

Тип а. Монолитна голяма дръжка

Типът е представен от един екземпляр от Нове (1). Дръжката е със сравнително големи размери – височината е 12,2 см. Костта е плътна, повърхността много добре полирана. Отворът, в който влиза металния шип, достига до средата на дръжката и има почти ромбовидна форма. Самата ѝ форма е много удобна – в средата е леко стеснена, за да не се изпуска лесно. Украсата е пестелива – само две врязани линии в средната част, но за този вид предмети тя е без съществено значение.

Тип б. Многосъставни дръжки

В тилния и предния край на металния шип се монтират полусферични части от кост, а между тях – такива с цилиндрична форма. Само един екземпляр, открит в Нове, може да се определи като тилна част от дръжка. Той има полусферична правилна форма и е много добре полиран (2). Диаметър е 6,0 см, а височината – 4,4 см. По-голям е броят на централните части, каквито произхождат от Нове (3, 4, 5), античния керамичен център край Павликени (6) и Перник (7). Не всички екземпляри са запазени цели, за да се дадат сигурни размери. На включените в каталога находки височината варира между 5,5 и 12,4 см. Изработени са на струг, повърхността им е набраздена с релефни жлебове, чието предназначение не е декоративно, а е с цел удобство и стабилност при използването на оръжието.

Най-многобройни са изделията от римския лагер Нове – нещо съвсем естествено. Дръжка на меч е известна от керамичния център край Павликени. Нейната изработка е сравнително груба и показва, че е продукт на местна занаятчийска работилница, а може би е изработена във вилата. Дръжката от Перник е с украса от врязани центрирани окръжности, разположени в горния ѝ край.

Дръжките на мечове намират точни аналогии от други римски провинции (Gerharte-Hubrecht 1990, 99–107; Berghe 1996, 59–93, Fig. 15/1–2; Cociş-Alicu 1993, Pl. XVII/1) и на базата на тях тези от българските земи са датирани през II–III в.

Държачи на ножници (Табл. II / 8)

Държачът се захваща за ножницата посредством два отвора, а през централния прорез преминава ремъкът, който е върху тялото на войника. В европейските провинции ножниците, както и аксесоарите към тях са изработвани от метал, поради което намирането на костни държачи е изключително рядко.

Във валетудинариума в Нове е намерен единственият известен от нашите земи държач на ножница.

Най-рано те се появяват в Сирия – в началото на II в., а в неговия край вече са разпространени и в Европа. Популярността им е в резултат на контактите на Рим със сарматите и партите (Biró 1994, 17). В границите на Империята такъв вид предмети не се срещат често и от литература са известни само няколко типа. От този на открития са познати още два броя – от Унгария и Дания (Biró 1994, 17–18). Екземпляр, но от друг тип, е публикуван от Дакия (Cociş-Alicu 1993, Pl. XX, 1–2).

Предметът от Нове, на базата на приведените находки, се отнася към II в.

Пластини от рефлексен лък (Табл. II / 9–22)

Пластините служат за заякчаването на дървената част на лъка и едновременно с това му придават по-красив вид. Те са апликирани на ръкохватката (предни пластини) и на изхвърлящите рамена (крайни пластини). Средна костна пластина, която всъщност е дръжката на лъка, не ми е позната.

Изворите свидетелстват за съществуването на работилници за производството на рефлексни лъкове и стрели през последната четвърт на IV в. в границите на днешните български земи – наред с градовете от Горна Мизия, източните провинции и др., са споменати Рациария и Марцианопол (Notitia Dignitatum, Or. 41, 14, 17). По този начин категорично е доказано, че за времето от края на IV–началото на V в. този вид оръжие е изработвано в специализирани ателиета и лъковете не са дело на самите войници (Ric 1982–1983, 88).

Върху произхода, вида и разпространението на лъка в късно-римската армия има не малко изследвания (Southern, Dixon 1996, 116–117; Ric 1982–1983, 81–91; Coulston 1985, 242–259), а отделни находки са публикувани в статии и монографии (Salamon 1976, 54; Chiriac 1996, 149–168 с цит. лит.; Radman-Livaja 1998, 219–231; MacGregor 1985, 155–157, Fig. 81–83). Съобразно конструктивните си особености лъкът е едноставен или сложен, като всеки един от двата типа може да е рефлексен (Ric 1982–1983, 82–83). Прорезите върху пластините служат при натягането му от спокойно положение към следващото. Всъщност централните пластини са неговите дръжки. Те винаги са по две.

Както добре личи всички пластини от кост, макар и да не са цялостно запазени, са с различна дължина. Причината е, че лъковете са с различни размери. На базата на данни от некрополи (Ric 1982–1983, 87–88) е установено, че дължината им е между 1,40 – 1,70 м. Те не са абсолютно симетрични и дръжката им не е в геометричния център.

При изследването на повече от 80 екземпляра е установено, че могат да се разграничат в две групи. Определящият признак е разстоянието, на което е направен прорезът от края на пластините. В единия случай то е 1,5–1,7 см, а в другия – 3–4 см (Левина 1996,

199). Според нея откритите у нас пластини от времето IV–VI в. принадлежат към първата група.

Пластините не са категорично доказателство за аварско, готско, хунско или друго присъствие, а показват влияние на варварските традиции върху културата на завареното население. Рефлексният композитен лък е използван както от аварите, така и от готите, хуните и местното население и се употребява за лов, за война и за изстрелването на запалителни стрели.

Лъковете и стрелите са поставяни в специални калъфи и колчани, изработени от дърво и кожа. Освен метални, скобите и апликациите за окачване и носене могат да са и костни (Витлянов 1996, 18), каквито са познати през средновековната епоха. От римско и от късноримско време те не са известни.

В границите на съвременните български земи пластини от рефлексни лъкове са намерени в различните сектори в Нове (9–11), Никополис ад Иструм (14), Абритус (18) (непубликуван материал), Сердика (17) (Христова 199, 21), Констанция (12), Ятрус (15–16) (Iatrus-Krivina, IV, Taf. 70, 1080, 1081; Iatrus-Krivina, V, Taf. I/28), късноантичното градище край с. Дичин (19–22) (непубликуван материал), Големаново кале (13) (Menze 1992, Т. 13/21).

Екземплярите от Тракия произхождат от Сердика (17) и Констанция (12). Те са открити в несигурна археологическа среда, поради което не могат да се датират в по-тесни хронологични граници. От Северна България находките са много повече – общо 12 броя. Тяхната датировка също е затруднена – най-общо през IV – VI в. Една от пластините от Нове (11) е отнесена по-точно на базата на извадените заедно с нея други материали – към последната четвърт на IV – първата половина на V в. Пластините от Ятрус (15–16) разширяват тези граници – IV–VI в.

Сигурна е датировката на находките от Дичин, сектор F (разкопки на В. Динчев). Едната от тях се отнася със сигурност към началото и до 60-те години на V в. (21), а другата е от пласт деструкции от последния строителен период на селището – VI в. (20). Следователно този вид изделия са използвани в Градището край Дичин за дълъг период от време – от началото на V до края на VI в. Според разкопачите има вероятност пластината от Абритус (18) да принадлежи към края на VI – началото на VII в., но много по-сигурно е тя да се отнесе към края на IV в. (разкопки на Г. Радославова, Г. Дзанев).

За времето между VII и XII в. също са познати пластини за лък (Йотов 2004, кат. № № 1–22). От Северна България най-масови са находките около Плиска и Дръстър, а в южна са намерени при Хасково.

Посочените примери показват, че най-рано в българските земи те са използвани към края на IV в., но масовата им употреба е след средата на V в. През римската и през късноримската епоха

лъкът, чиито краища и централна част са укрепени с костни пластини, тук не е популярен.

На фона на количеството пластини от съседните провинции (от Румъния произхождат 8 броя, от Молдова 5 броя – Chiriac 1996, 167–168), нашите находки (14 броя) изглеждат многобройни и доказват връзките с народите от Централна Азия. Явно появата на лъковете в този ареал е резултат от сблъсъците между римската култура и тази на сармато-аланските племена. От Карпато-Дунавския регион само две пластини произхождат от римски селища – от Тгораеум Traiani и от Tibiscum. Всички останали екземпляри са датирани във времето след IV до XII в.

Рефлексният лък е оръжие на римската войска още по времето на император Траян. При Комод, изворите за когото сочат, че самият той е добър стрелец, са формирани отряди от сирийски стрелци с лък. След битката при Хадрианоупол през 378 г. се появява и необходимостта от организирано производство на този вид оръжие (Rausing 1967, 101). Пластини от лъкове са открити през I–II в. по Поволжието в сарматски гробове, от III в. в алански могили, а от IV в. по Черноморското крайбрежие (Rausing 1967, 110–111).

Следователно те са използвани от народите, които имат досег с хуни, алани и сармати. Списъкът в Notitia Dignitatum дава всички градове, в които съществуват работилници за производството им (Rausing 1967, 102). Това са: Ticinus, Arentomagus, Damascus, Antiochia, Nicomedia, Sardes, Hadrianopolis, **Marcianopolis**, Thessalonica, Naissus, **Ratiaria**, Sirmium, Salona, Verona. Археологическите проучвания предоставят данни за работилници. В Karnuntum са открити 32 пластини, датирани в края на IV в., в Intercisa е локализирано ателие, като са намерени и 9 броя полуфабрикати. Находките от Vindobona също са доста (Salamon 1976, 53–54).

Стрели (Табл. III / 23–26)

За предназначението на стрелите от кост са изказани различни мнения. Едни от авторите смятат, че те служат единствено с ловна цел (Руденко 1962, 26). Други поддържат становището, че освен тогава са в действие и по време на бой (Хазанов 1971, 42) и тази хипотеза звучи най-приемливо.

Стрелите са изработвани от еленов рог. Работната им предна част (острието, пробивния край) е изострена, а тилната завършва с втулка. Върху полираната повърхност на стените няма нанесена украса, която може да се използва като аргумент, че имат магическо значение.

Екземплярите от нашите земи са от типа с шип. Според изследване върху железните стрели (Христова 1999, 20), до началото на IV в. те са с втулки, а след това доминират тези с шипове. През VI в. отново по-разпространени са стрелите с втулки. Всички находки от кост не са датирани със сигурност и в изложението

приемам, че времето на тяхното използване е периодът IV–V в. Датировката е по-точна единствено на стрела от късноантичното градище край с. Дичин – между началото и 60-те години на V в.

Стрели от кост са известни от Нове – 5 броя (23–25) и един брой от късноантичното Градище при с. Дичин (26). Този факт доказва непопулярността на този вид оръжие за ареала на Долния Дунав и във вътрешността на провинциите. Разграничават се два типа:

Тип а. Триръби стрели

Стрелите от този тип са с прецизно оформени ръбове и фино шлифовани страници (23, 26). Върхът (работната част) е заострен. На двата екземпляра (от Дичин и от Нове) не е запазен цялостно шипът, но добре личи стесняването и правилното му оформяне. Изработени са от еленов рог. На единия дължината е 9,8 см, а на другия 4,8 см.

Тип б. Стрели с остър връх и груба обработка

Вторият тип стрели не са обработени качествено, имат по-тесни и издължени страници и са с по-остър връх (24, 25). Такива са открити единствено в Нове. Върху повърхността им няма запазени следи от украса, която да подсказва някакво магическо значение.

Многобройни паралели има сред находките от Средна Азия и по-малко от Западна и Централна Европа (Горбунова 2000, 42; Устюрта 1978, 162–163, фиг. 85, b; Левина 1993, рис. 80/9–11; MacGregor 1985, 162–163, Fig. 85, b).

Пръстени-предпазители (Табл. III / 27)

Този вид приспособления за удобство и предпазване на ръката след пускането на тетивата, са правени не само от кост, а също и от дърво, метал и дори от камък. Освен пръстени, понякога те са просто пластини, в други случаи – цилиндърчета. Целта е чрез тях да се запазят палците на стрелеца. Открити са доста екземпляри, които датират в широките хронологични граници от II в. пр. до V в. сл. Хр. (Горбунова 2000, 43; Левина 1996, 197), както и от по-късните епохи (Панова 1992, 279–281). От българските земи за периода XII–XIV в. е познат един метален предпазен пръстен (Нешева 1985, 115), а костни от времето VII–IX в. са намирани основно в Плиска (Йотов 2004, кат. № № 23–26). Пръстени от кост от римската и от късноримската епоха не са ми известни от публикациите за провинциите Горна Мизия, Дакия, Панония, Британия и др. и не са публикувани в колекциите на музеите в Европа.

Известен е само един екземпляр от античния керамичен център край Бяла Черква, намерен с други находки и монети и датиран през III – IV в. (27). Той има неправилна форма с отвор в средата. От едната страна е уширената пластина, която предпазва палеца на стрелеца. Максималният диаметър е 3,5 см.

Закопчалки (токи) (Табл. III / 28–34)

Обикновено те са изработвани от метал и много рядко от кост.

Откритите екземпляри в провинциите Долна Мизия и Тракия са единични. Понякога от кост е правена основната част, а езичето на токата е от метал. В западните римски провинции находки с такава функция са по-чести и са на лице класификации с точна датировка, някои от които използвам (Wild 1970, 137–155).

Костните закопчалки (токи) от Долна Мизия и Тракия са само няколко на брой. Те са открити в гроб от некропола на вилата при Чаталка и в римския лагер Нове (непубликуван материал).

Разграничават се три типа:

Тип а. Закопчалки с трапецовидно тяло (28–29)

Към него се отнасят две находки от некропола на вилата при Чаталка (Буюклиев 1986, 93). Те са с трапецовидно тяло и перпендикулярно поставено спрямо него копче. Обикновено такъв вид токи са от бронз и са използвани при войнишките колани от I в. Самият колан се състои от две части, които се затварят в единия си край с пелтова тока, а другата се закача с подобна закопчалка пред ножницата (Генчева, 2002; Oldenstein 1976, Taf. 55/680–684). Централният гроб от могила № 7 в Чаталка е датиран с монети на император Галба (68–69) и по този начин със сигурност са определени токите – втората половина на I в.

Според класификацията на Уайлд подобни закопчалки са отнесени към тип V и са разпространени във времето между 83–260 г. (Wild 1970, 140–141) главно по Горногерманския лимес. Всички посочени от автора екземпляри са от метал – бронз или сребро. В този смисъл токите от некропола при вилата Чаталка са едни от най-ранните образци на типа, при това сигурно датирани.

Предмет от кост, подобен на описаните, е известен и от провинция Горна Мизия (Петровић–Јовановић 1997, 98) и датира във времето I – II в. Намерената тока от кост в Köln (Carroll, Fischer 1999, 564, Abb. 18. 2) е поставена към втората половина на I в.

Тип б. Закопчалки с подковообразна форма (30–31)

Вторият тип са открити в Нове в два различни сектора в близост до източната крепостна стена на лагера. Диаметрите на предметите са между 2,8 см и 3,5 см, а дебелината 0,5 см. От българските земи такива токи, но изработени от метал, произхождат също от Нове, като датировката им е през V в. (Genceva 1998, kat. N 10, tab. I/10). Единият екземпляр е намерен на значителна дълбочина (2,60 м от съвременната повърхност), което, макар и несигурно, дава основание да се допусне по-ранна датировка.

От другите римски провинции има цялостно запазени закопчалки със закръглена подковообразна форма, като дори езичето също е от кост, а метална е само оста, на която то се закрепя (Biró 1987, 164–165, Fig. 6/20). Авторката ги датира във времето между началото на I до средата на III в. В Панония и Горна Мизия те са единствено разпространени по лимеса (Даутова-Рушевлян

1993, 70, табл. XI, обр. 8 – намерени заедно с тера сигилата, фибули и амфори с печати, въз основа на които са датирани през I – III в.). Описаните тук екземпляри са открити в Нове и тяхната датировка също може да бъде между втората половина на I – средата на III в. Не е изключено разпространението им да е единствено по Долния Дунав.

Тип в. Закопчалки-халки (32–34)

От тях са запазени само кръглите халки. Формата е сравнително опростена. Диаметърът е между 2,5 и 2,8 см. Към тях се прикачва кукичка, вероятно бронзова, която в другия край има отвор за пришиването към кожения ремък.

Кръгли токи, чийто диаметър е около 2 см, са известни от различни обекти (Wild 1970, 138). Те са датирани с монети, керамика и друг материал между средата на I – края на II в. Едната закопчалка от Нове, която произхожда от яма I в сектор X, е със сигурност отнесена към втората половина на I в. (Генчева 2002, Т. LXI/8).

Висулки към кожени колани и ремъци (Табл. V/35–37)

Те са окачвани върху ремъчните ленти, от които е направена предпазната престилка на войниците. Лентите могат да са различен брой – от 4 до 8. Всяка от тях завършва с висулка – метална или от кост. Най-многобройни са тези, изработени от бронз. За първите векове от римската епоха носенето на кожен колан с бронзови апликации е привилегия за римските войници (Генчева 2002, 54).

Трите броя висулки, включени в изследването, са с приблизително еднаква форма. Те произхождат от Нове (35), Никополис ад Иструм (36) и вилата при Мадара (37). Две са запазени цели и имат дължина съответно 7 и 6 см. Екземплярите са от един и същ тип – със закръглена главичка, на която е пробит отвор, през който преминава халката за окачване върху ремъка, малка шийка и конусовидно тяло с кръгло сечение. Единствено тази от Никополис ад Иструм (36) е украсена под шийката с релефен жлеб. Фактът, че висулките са от тип окачване с халкичка, дава основание да се датират през II–III в.

Закопчалки на войнишки торбички (Табл. IV/38–54)

Предметите с елипсовидна форма, стеснени в средата, са закопчалки на войнишки кожени торбички. Лицевата им повърхност е украсена с центрирани окръжности, разположени по различен начин – в комбинации, около отворите и в средата, в редица, в безпорядък. Всички пластини са с украса върху лицевата повърхност. В литературата, посветена на обработка на кост и рог през средновековието, те са определени като апликации, без да се търси конкретното им предназначение (Тотев 1963, 89, обр. 66; Алексиев 1993, 127, кат. № 31). Известни са от археологически обекти, датирани между IV и XI в. (Teodor 1996, fig. 30/10; fig. 29/6; Scorpan 1978, Pl. XXI/75–77 – датира през VI в.).

Някои изследователи смятат, че думата е за приложения към конска амуниция и ги свързват с етносите, които навлизат в балканските провинции на Римската империя след IV в. (Petković 1995, tabl. XXII, 1–9). Предметите са открити най-често по Средния и Долния Дунав и по-рядко във вътрешността на провинциите.

Най-сигурно са датирани закопчалките от Садовец – VI в. (Uenze 1987, Taf. 12–13). При публикацията им е направена и графична възстановка на тяхната употреба за войнишки чанти. Върху проблема за различните видове торби, носени от войниците през римската епоха, са правени специални изследвания (Fuentes 1991, 65–100). Дори е изчислено количеството багаж, което носи всеки един войник – около 40 кг. Чантите са с различни размери, някои са плетени, други от кожа или плат, носят се ръчно, на рамо или на гръб. На една част от тях закопчалките са дървени, метални или от кост. Такъв е случаят с разглежданите предмети. Тяхната функция не подлежи на съмнение.

От Нове произхождат шест екземпляра, от Никополис ад Иструм – един. Известни са също находки от Ятрус (Iatris-Krivina IV, Taf. 69/1054), Монтана (Александров 1984), късноантичните укрепени селище при с. Дичин и Габрово (Койчева 2001, Табл. VII/8), Големаново кале (Menze 1992, Taf. 132/1–5). В каталога са включени и предмети, датирани през VI в., за да може да се направи сравнение и да се открият приликите и разликите с тези от IV в.

Размерите на закопчалките – между 5 и 10 см, показват че и торбите са с различна големина, а еднотипната форма доказва еднакъв принцип на закопчаване. Разнообразна е украсата им. Центрираните окръжности са единични, двойни или тройни, разположени в хоризонтален ред от отвор до отвор (**38, 39, 44**), групирани около отворите (**53–54**) или безразборно нанесени (**42**). На всички лицевата повърхност е отлично обработена, излъскана и огладена, докато обратната е само грубо загладена с пила. Някои от екземплярите са с подчертано вдлъбната форма в средата (**40**), докато други представляват почти правилна елипса (**38**).

Не може да се направи разлика в начина на изработката (всички са от еленов рог), размерите, формата и украсата на закопчалките от IV в. и на тези от V или VI в. Последните два признака са изключително устойчиви. Това е особено показателно при предметите от Градището при с. Дичин, които са категорично датирани (**53–54**). Макар и да са необходими още данни, смятам че украсата на по-ранните изделия е разположена хоризонтално по цялата им дължина, докато през V–VI в. тя е вече съсредоточена главно около отворите, връзванията са по-плитки и по-фини, окръжностите са вписани една в друга.

Датирането е трудно. За нито една от находките няма сигурни данни, за да се отнесат категорично през IV в. Тези от Нове при-

надлежат на горните пластове. Заедно с тях са намерени и монети и керамика от IV в. Според мен те са най-рано от последната четвърт на IV – първата половина на V в.

Детайли от конска амуниция (Табл. V / 55–57)

Те украсяват кожените ремъци. Такива има в Августа Траяна (55–56) (Николов, Калчев 1986, фиг. 18/7) и в Диоклецианопол (57) (Маджаров 1982, 91, обр. 13). И в двата случая те са кръгли пластини с халки за прикрепване и датират през II–IV в.

В сравнение с находките от времето на Първото българско царство техният брой е незначителен. При това известните екземпляри са от късноримско време – обстоятелство, от което следва, че през първите векове на римска власт в Долна Мизия и Тракия не са използвани изработени от кост апликации към конска амуниция, а също и други предмети, свързани със снаряжението на войниците – закопчалки на букаи, ръкохватки на бич и др. Тяхното количество се увеличава значително към края на VI–VII в., за да достигне кулминация по време на Първото българско царство (Бонев 1983, 7–8).

Всичко казано по-горе дава възможност да бъдат направени следните изводи:

Предметите, свързани с въоръжението и снаряжението, според датировката, могат да бъдат разделени в две групи. Едната включва дръжките на меч, държача на ножница, токите и висулките, разпространени през втората половина на I до средата на III в., а другата – укрепващите пластини на лък, стрелите, предпазните пръстени и закопчалките на войнишки торбички, които се появяват най-рано във втората половина на III в. и са разпространени и през V–VI в. През римската и през късноримската епоха лъкът, чиито краища и централна част са укрепени с костни пластини, не е популярен в границите на изследваната територия. По-често се използва след средата на V в. Закопчалките на войнишки торбички най-рано се откриват в пластове от IV в. Тяхното разпространение продължава и през V и VI в., което доказват откритите при Дичин и Садовец находки. През VI в. се наблюдава много малка промяна във вида, като те имат по-слабо подчертана елипсовидна форма, по-малка дебелина и украсата се състои от по-фино и по-плитко врязани окръжности с по-големи размери, вписани по няколко една в друга.

ЛИТЕРАТУРА:

- Александров 1984:** Г. Александров. Антична вила № 3 край Михайловград. – ИМСЗБ, 9, 1984, 36–39.
- Алексиев 1993:** Й. Алексиев. Обработка на кост в столичния Търновград. – ГМСБ, XI, 119–130.
- Бонев 1983:** Ст. Бонев. Обработка на кост и производство на костени изделия в Средновековна България (VIII–XI в.). Автореферат на дисертация за присъждане на научна степен "Кандидат на историческите науки", София, 1983.
- Буюклиев 1986:** Хр. Буюклиев. Тракийски могилен некропол при Чаталка, Старозагорски окръг. – РП, XVI, 1986.
- Витлянов 1996:** Ст. Витлянов. Старобългарското въоръжение. София, 1996.
- Генчева 2002:** Е. Генчева. Първият военен лагер в Novae, провинция Мизия (Северна България). Sofia-Warszawa, 2002.
- Горбунова 2000:** Н. Г. Горбунова. О вооружении среднеазиатских скотоводов (II в. до н. э. – V в. н. э.). – Российская археология, 2, 2000, 30–45.
- Даутова-Рушевлян 1993:** Б. Даутова-Рушевлян. Заштитно изкопаванье римско население у Хртковцима. – RVM, 35, Нови Сад, 1993, 61–80.
- Йотов 2004:** В. Йотов. Въоръжението и снаряжението от българското средновековие (VII – XI в.). Велико Търново, 2004.
- Койчева 2001:** К. Койчева. Костни изделия от ранновизантийската епоха. – ИНИМ, XI, 2001, 237–261.
- Левина 1996:** Л. М. Левина. Этнокультурная история Восточного Приаралья. Москва, 1996.
- Маджаров 1982:** К. Маджаров. Казармените постройки на Диаклецианопол. – ИМЮБ, 8, 1982, 91.
- Нешева 1985:** В. Нешева. Металообработване, ювелирство, тъкачество и обща работа. Обработка на кост, дървообработване, селско стопанство и риболов. – В: Средновековният Червен. Т. 1. София, 1985, 166–216.
- Николов, Калчев 1986:** Д. Николов, Кр. Калчев. Разкопки на обект "Младежи дом" в Стара Загора през 1982 г. – ИМЮИБ, IX, 1986, 23–28.
- Панова 1992:** Т. Д. Панова. О редком типе перся XIV в. из археологического собрания музеев московского Кремля. – СА, 1992, 2, 279–281.
- Петровић-Јовановић 1997:** П. Петровић, Св. Јовановић. Културно благо Књжевочког краја. – Археологија, Београд, 1997.
- Руденко 1962:** С. И. Руденко. Культура хуннов и ноинулинские курганы. Москва–Ленинград, 1962.
- Тотев 1963:** Т. Тотев. За обработката на кост в средновековна България. – А, 1963, 3, 83–92.
- Устюрта 1978:** Древняя и средневековая культура юговосточного Устюрта. Ташкент, 1978.
- Хазанов 1971:** А. М. Хазанов. Очерки военного дела сарматов. Москва, 1971.
- Христова 1999:** В. Христова. Лъкове и стрели в Мизия и Тракия I – VI век (Територията на дн. България). – Минало, 4, 1999, 17–20.
- Berghe 1996:** L. W. Berghe. Some Roman military equipments of the first three centuries AD in Belgian museums. – JRMES, 7, 1996, 59–93.
- Biró 1987:** M. T. Biró. Bone-carvings from Brigetio in the collection on the Hungarian National Museum. – Acta Arch. Hung. 39, 1987, 155ff.
- Biró 1994:** M. T. Biró. The Bone Objects of the Roman Collection. Catalogi Musei Nationalis Hungarici. – Series Archaeologica II. Budapest, 1994.
- Carroll, Fischer 1999:** Von M. Carroll, T. Fischer. Archäologische Ausgrabungen 1995 im Standlauer der Römischen Flotte (Classis Germanica) in Köln – Marienburg. – Kölner Jahrbuch 32, 1999, 557–565.
- Chiriac 1996:** C. Chiriac. Despre prezenta arcului reflex la Tropaeum Traiani in perioada Proto-Bizantina. – Archeologia Moldovei, XIX, 1996, 149–168.

- Cociş-Alicu 1993:** S. Cosis – D. Alicu. Obiecte de os din Dacia Apulensis și Dacia Porolissensis. – AMP, XVIII, 1993, 113–149.
- Coulston 1985:** J. C. N. Coulston. Roman Archery Equipment. – BAR 275, 1985, 242–259.
- Fuentes 1991:** N. Fuentes. The mule of a soldier. – JRMES 2, 1991, 65–100.
- Genčeva 1998:** E. Genčeva. Drobne przedmioty metalowe z odcinka IV w Novae. Sprzaczki, aplikacje, kolczyki. – Novensia 11, 1998, 81–99.
- Gerharte-Hubrecht 1990:** A. M. Gerharte-Witteveen, A.V. M. Hubrecht. Survey of swords and daggers in the Provincial Museum G. M. Kam, Nijmegen. – JRMES, I, 1990, 90–107.
- Iatrus-Krivina IV:** G. Gomolka-Fichs. Die Kleinfunde vom 4. bis 6.Jh aus Iatrus – In: Iatrus-Krivina. B. IV: Ergebnisse der Ausgrabungen 1975–1981. Berlin, 1991, 167–205.
- Iatrus-Krivina V:** G. Gomolka-Fuchs. Die Kleinfunde und ihre Aussagen zur Bevölkerung von Iatrus. – In: Iatrus-Krivina. B. V: Studien zur Geschichte des Kastells Iatrus (Forschungsstand 1989). Berlin, 81–105.
- MacGregor 1985:** A. M. MacGregor. Bone, Antler, Ivory and Horn. The Technology of Skeletal Materials since the Roman Period. Totowa – N. J., 1985.
- Menze 1992:** S. Menze (red.). Die spätantiken Befestigungen von Sadovec (Bulgarien). – In: Münchner Beiträge zur Vor- und Frühgeschichte. B. 43 –Tafeln. München, 1992.
- Oldenstein 1976:** Y. Oldenstein. Zur Ausrüstung römischer Auxiliareinheiten. – BRGK, 57, 1976, 21–284.
- Petković 1995:** S. Petković. Rimski predmeti od kosti I roga sa teritorije Gornje Mezije. Beograd, 1995.
- Radman-Livaja 1998:** I. Radman-Livaja. Rimaska streljacka oprema nadena na Gardunu Kod Trilja. – Opusc. archaeol., 22, 1998, 219–231.
- Rausing 1967:** G. Rausing. The Bow, some notes on its Origin and Development. Bonn – Lund, 1967, 101–111.
- Ric 1982–1983:** P. Rič. Glavno oružje nomadskih ratnika. Rekonstrukcija avarskog refleksnog luka. – RVM, 28, 1982–3, 81–92.
- Salamon 1976:** A. Sálamon. Archäologische Aufgaben zur spätrömischen Geschichte des Pannonischen Limes, Geweinmanufaktur in Intercisa. – MAUAW, 6, 1976, 207–215.
- Scorpan 1978:** C. Scorpan. Descoperiri arheologice diverse de la Sacidava. – Pontica, 11, 1978, 155–180.
- Southern, Dixon 1996:** P. Southern, K. Dixon. The Late Roman Army. London, 1996, 116–117.
- Teodor 1996:** D. Ch. Teodor. Mastesugurile la Nordul Dunarii de Jos in secola IV-XI. Iasi, 1996.
- Uenze 1987:** S. Uenze. Die spätantiken befestigungen von Sadovec (Bulgarien). – In: Münchner Beiträge zur Vor- und Frühgeschichte, b. 43, 1992.
- Wild 1970:** J. P. Wild. Button and loop fasteners in the Roman provinces. – Britannia, 1, 1970, 137–155.

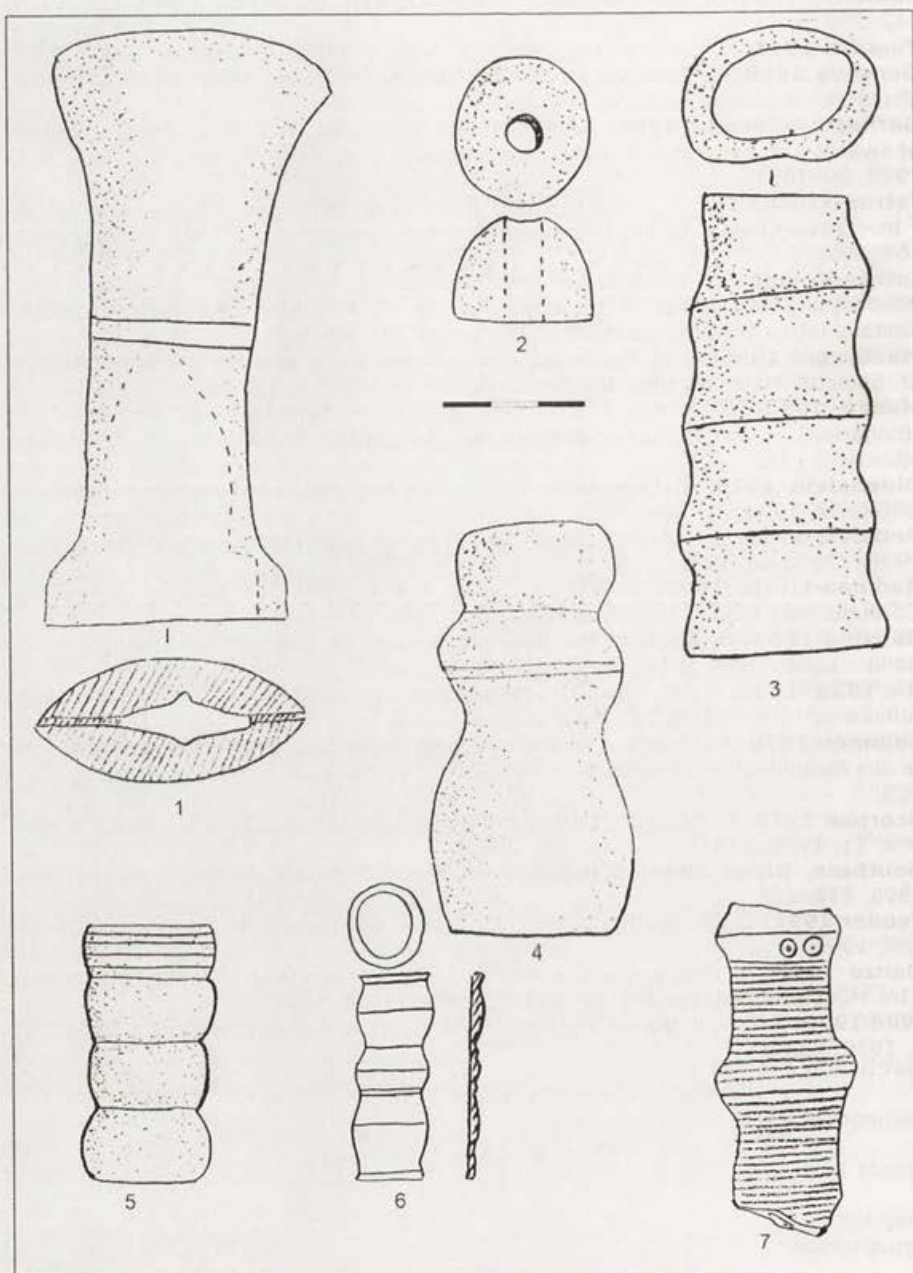


Табл. I.

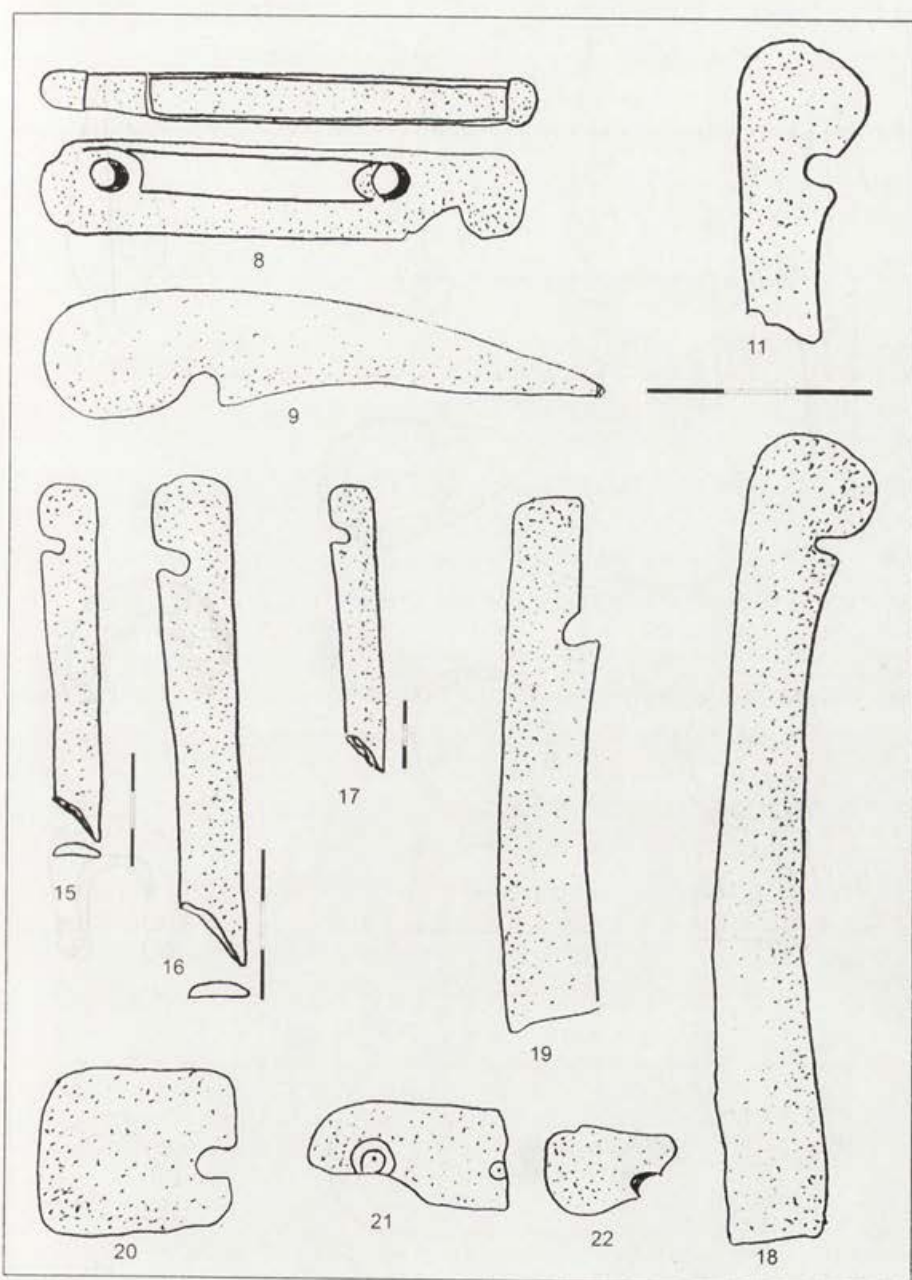


Табл. II.

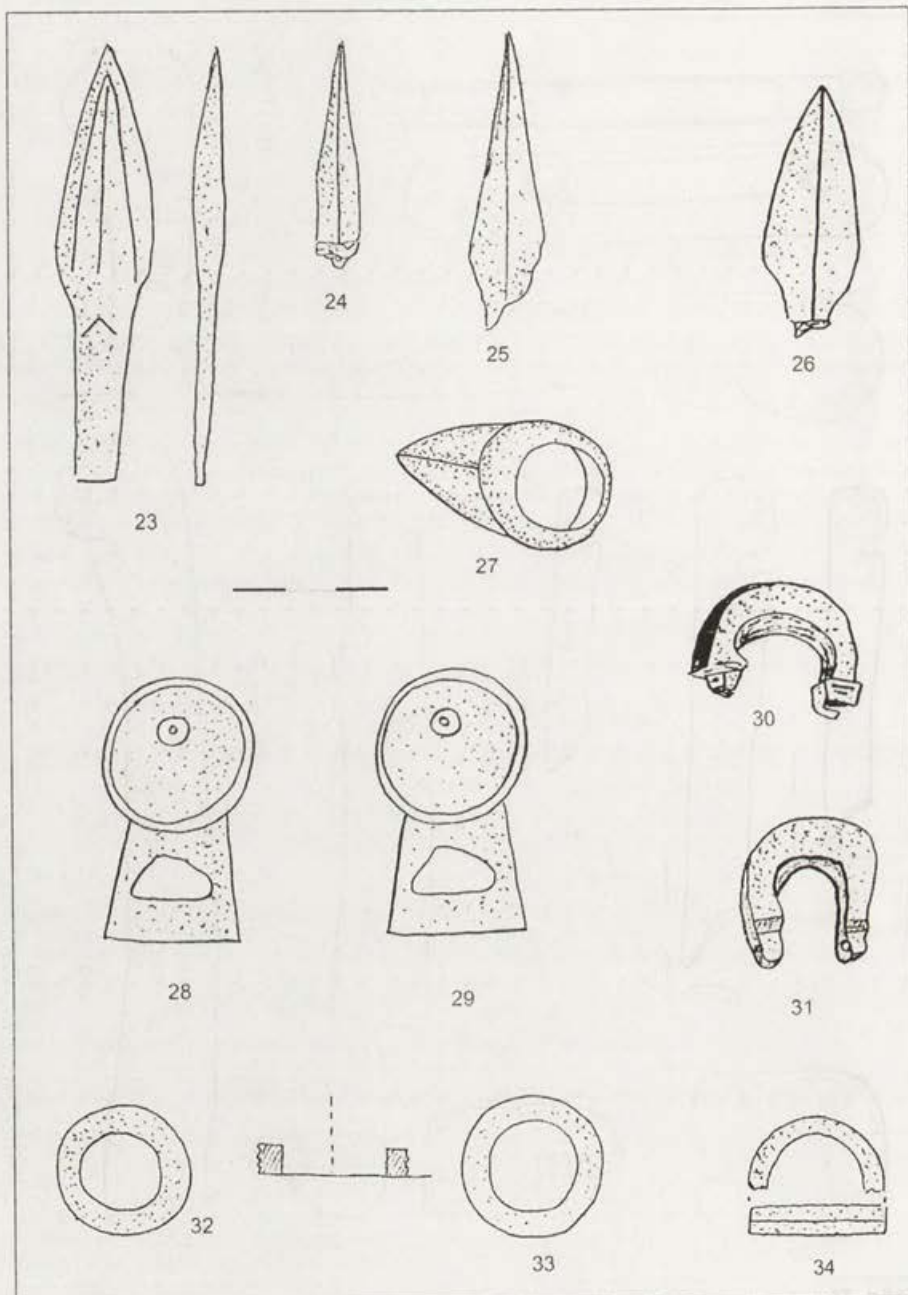


Табл. III.

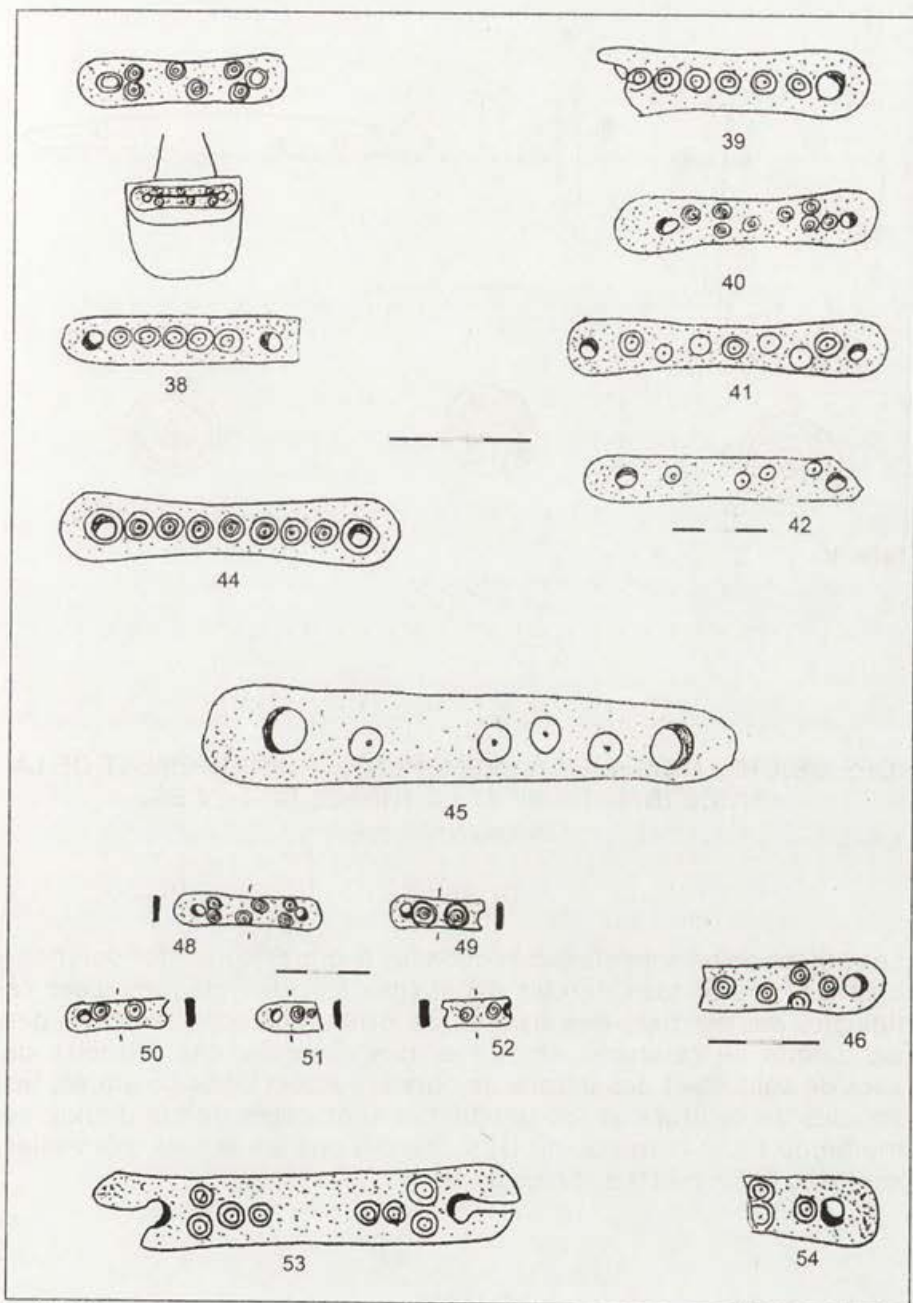


Табл. IV.

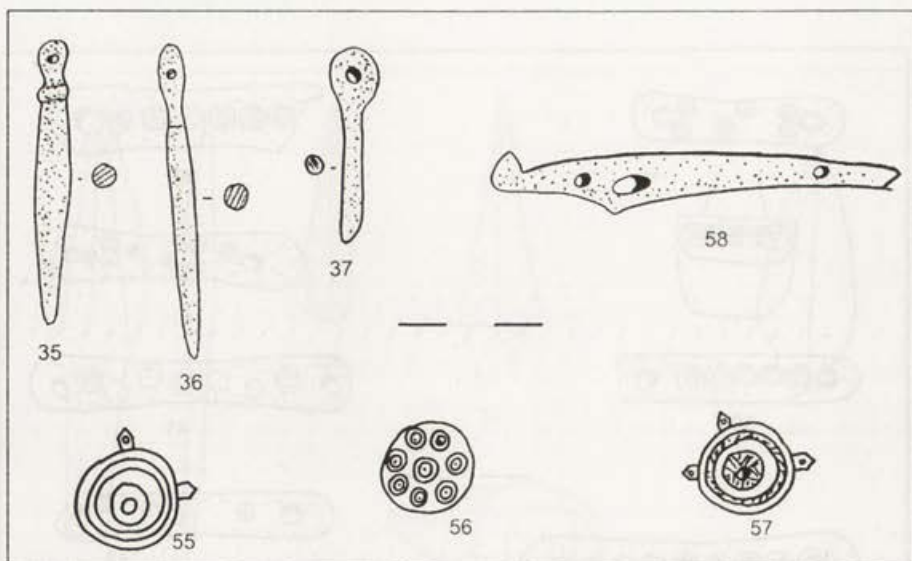


Табл. V.

DES OBJETS EN OS, LIES A L'ARMEMENT ET L'EQUIPEMENT DE LA
MISIE INFERIEURE ET LA THRACE DE I-IV SS.

PAVLINA VLADKOVA

(Résumé)

Les objets en os sont classifiés dans les groupes suivants: poignées d'épées, des bandes de cuir d'étui (gaines), des plaques d'arc ré-flexible, des flèches, des bagues de protection, des boucles, des pendants de ceintures en cuir et des courrois, des fermoirs de sacs de soldats et des détails de harnachement. Les poignées, les boucles de ceinture et les pendants sont datés dès la deuxième moitié du I s. à la moitié du III s., tandis que les autres trouvailles sont dès la fin du III s. jusqu'au VI s.