

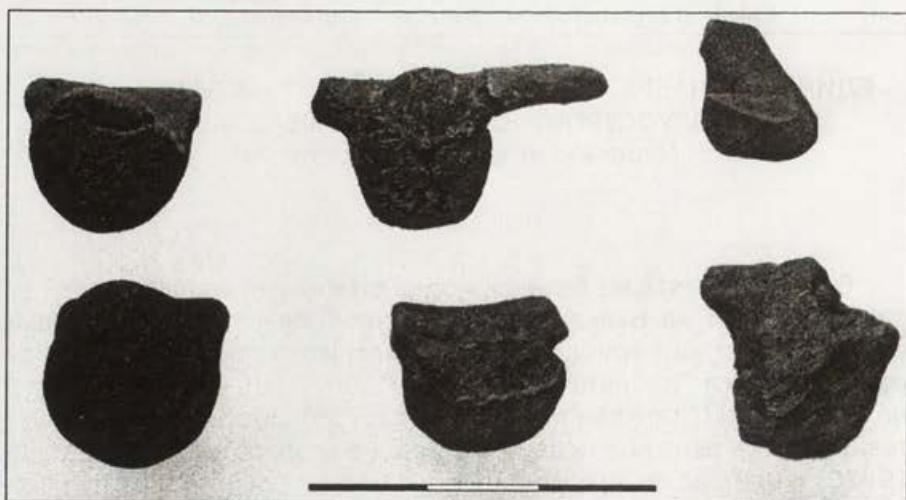
ЕДИН ТИП "ЛАБРЕТИ" ОТ РАННИЯ НЕОЛИТ НА БАЛКАНСКИЯ ПОЛУОСТРОВ – ФУНКЦИЯ И ПРЕСТАВА (една възможна интерпретация)

Недко Еленски

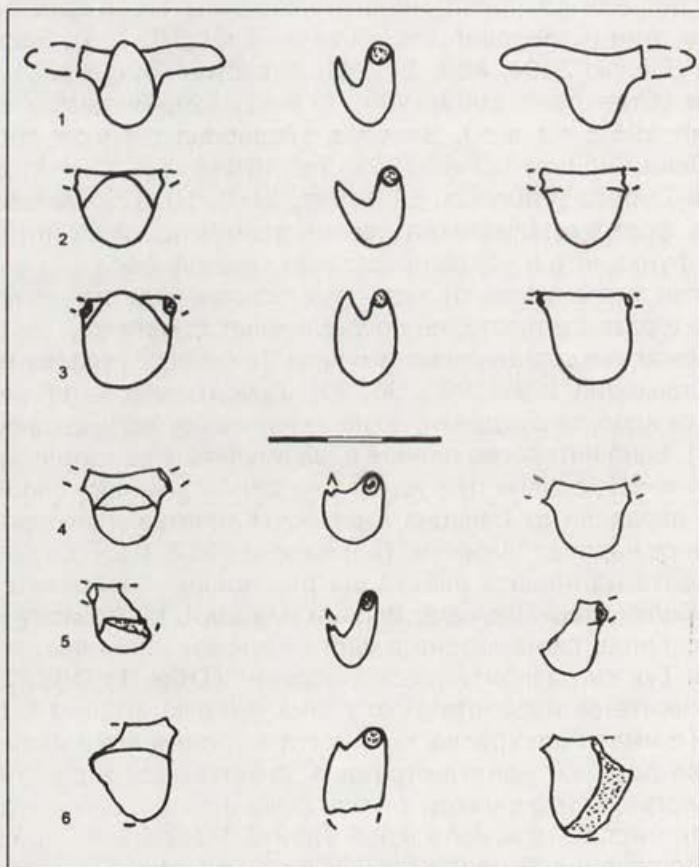
В проучванията на селища, които отбелязват първите фази на ранния неолит на Балканския полуостров, се разкриват находки, емблематични за периода. Най-популярните термини в литературата за тях са "лабрети" (Кармански 1987, 101–105) или *букрании* – амулети (Станковић 1989/1990, 36, 39). Застъпени са и други тези, но те са вече разгледани в по-ранна разработка (Elenski 2004, 19–20) и няма да се дискутират. В настоящата работа ще разгледаме само един тип (няма да се спираме на неговите вариации), който не е сред най-разпространените находки. Той се среща в селищата Благотин (Станковић, Реџић 1996, Табл. VI–2, 3), Беляковец–Плочите (Elenski 2004, Abb. 1–1–4), Дивостин (Budja 2001, Fig. 3), Кнепище (Станковић 1989/1990, Т. I–11, 12), Лепенски вир IIIa (Срејовић 1969, 43 а–5), Змаевац (Тодорова, Вайсов 1993, Рис. 49–4), Окна Сибиулуй (Paul 1995, Taf. VIII–4, Taf. XXX–1) и Куйна Туркулуй–Дубова (Păunescu 1979, Fig. 14–8, 10, 12). Неговата специфична форма предизвиква повече възможности за интерпретиране на функцията и какво представят тези находки.

За този тип амулети са застъпени основно три становища. Най-обстойно е развита тезата, че представляват стилизиран *букраний* и принадлежат към съставния тип амулети. Те са част от тялото или нещо друго (Станковић 1989/1990, 36, 39). Друг изследовател изключва този тип от *идолите-букрании*, но не изяснява неговата същност (Luca 2002, 98). Едно интересно мнение е, че амулетите са използвани като украшения, закрепвани под устната на долната челюст според етноложките паралели от Северна Америка, Камчатка и тихоокеанския регион, и се наричат "лабрети" (Кармански 1987, 101–105).

За целта на нашата работа ще разгледаме "лабретите" от селището Беляковец–Плочите. Всички находки, които произхождат от това селище, са намерени в част от вкопано жилище, в радиус от 80 см. Тук са разкрити шест "лабрети" (**Обр. 1; Обр. 2. 1–6**), като всичките са изработени от глина (Elenski 2004, 17–18, Abb. 1–1–4). Те имат полукръгло тяло, като в горния край излизат два израстъка-рога. От едната страна в долната част е оформен езичест израстък, който в някои случаи се издига над самата фигурка. В горната част се получава жлеб-улей и "лабретите" придобиват V-образно сечение. В някои случаи жлебът (улеят) в горната част може да не бъде толкова добре подчертан. Друг много важен еле-



06p. 1.



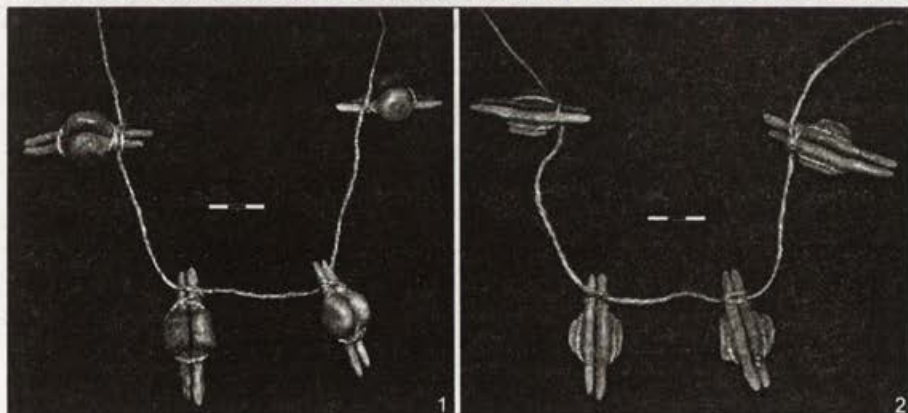
06p. 2.

мент при оформянето е, че от другата страна всички предмети са с равна и права страна. Самата "лабрета" също е леко сплескана.

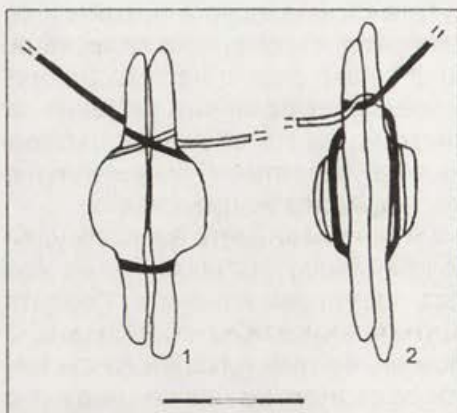
Както се вижда по горе, специфичната форма на тези "лабрети" кара някои изследователи да предлагат различни решения за тяхната интерпретация. Оформянето на двата елемента, разграничаващи тези находки от останалите, вероятно е продиктувано от промяна на функцията и същността, която те представят.

За да се реализира тази идея, е нужно наличието на жлеб-улей в този тип "лабрети". Това явно е причинено от търсенето на нов начин за прикрепване, откъдето да преминава влакното. Появата на улей за прикрепване на стандартните амулети не е оправдана, а по скоро – излишна. Ако предположим, че тези находки са съставна част от по-голям предмет, търси се възможност да се свържат с него. Затова се появяват и допълнителни елементи. Жлебът-улей е имал точно такава задача, която да даде възможност да се слепват отделните елементи. Заравняването и сплескването на предметите спомага за по-плътното им прилепване. Като търсихме логични възможности за реализирането на нашите предположения, се наложи идеята, че "лабретите" взаимно са прилепвали две по две с плоските и заравнени страни. Жлебът-улей в този случай намира своето логично обяснение. Мястото на разкриването на разглежданите находки показват сравнително голяма концентрация. Според нас това предполага, че те са отделни елементи от една конфигурация, каквато може да бъде само огърлица (наниз).

За целта на нашата работа направихме 8 експериментални образца на "лабрети" (**Обр. 3**), с които да се извършат опити за сглобяването на накит (огърлица). Добре се вижда, че отделните елементи много добре си пасват, независимо от недоброто качество на експерименталните образци спрямо оригиналните находки. Свързването на сглобените вече образци с основната връв също има положителна изява спрямо нашите идеи. Всичките



Обр. 3.



Обр. 4.

в схематичната трактовка на женското тяло през неолитната епоха. Антропоморфната пластика абстрактно представя идеята за плодородието (Тодорова, Вайсов 1993, 188–211). Хиперболизацията на таза е тясно свързана с неолитния култ към плодородието.

Като самостоятелен елемент разглежданите "лабreti" от плоската си страна представляват идол-букраний, символизиращ бик. Бикът е зооморфната инкарнация, която представя оплодителните сили в неолитните култове. При почитането на бичите богове се анонсира оплодителната им способност. Тяхната сакралност произхожда от хиерогамията с Великата богиня-майка. Те решават плодovitостта и продължителността на живота (Елиаде 1995, 113).

Съчетаването на двете основни противоположни стойности (женското и мъжкото) като идея на неолитните общности не противоречи на религиозния им светоглед. Връзката между бичи рога и женски скулптурни изображения е установена още през палеолита (Елиаде 1995, 114).

Представянето на женските бедра по този начин (стеатопигия) имат значението на символ на богинята. Преходна форма потвърждава, че такъв произход има стара графема, която има формата на сърце (Голан 1994, 169, рис. 376–4). Съвременният графичен символ на любовта като сърце, пронизано със стрела, е с древен произход. Сърцевидният елемент са женските бедра, а стрелата е фалоса (Голан 1994, 169).

Древната андрогиния не е нищо друго освен архаична формула на божественото единство. През тези периоди изразните средства са биологични (бисексуалност). Истинският смисъл е с тези средства да се изрази съществуването на противоположностите, на космогоничните принципи в лоното на божествеността (Елиаде 1995, 464–465). Повечето божества на космическото плодородие са андрогини. По-голяма част от божествата на растителността и Великата Богиня са бисексуални (Елиаде 1995, 465).

екземпляри, без особена трудност и сложност на свързването, се "нанизаха" на едно влакно (**Обр. 4. 1–2**).

След сглобяването на два предмета се получава нова форма. В профил и от лицевата страна без затруднение се вижда стилизираното представяне на задната част на антропоморфна фигурка. Това са торса, хиперболизираната тазобедрена част и краката (**Обр. 3. 1**).

Стеатопигията е основна концепция, заложена

Символиката на връзването е твърде разноточна, но са се запазили магически знания, които разкриват и една позитивна картина. Болната част на тялото е овързвана за да оздравее или да защитава от болестите. Жената е овързвана по време на раждане или са използвани възли по време на брачния ритуал (Елиаде б.г., 109). Божествената двойка Земя–Небе били свързани в здрава прегръдка. Децата, които се раждали непрекъснато от това съвкупление, решили да разделят своите родители. Един ден те прерязали сухожилията, които съединявали Небето със Земята (Елиаде 1995, 275).

Според нас, предложената теза за съчетаването на две "лабрети", които след това се трансформират в женска фигурка – Богинята-Майка, не противоречи на неолитните култови представи. Те отразяват една идея, от която зависи благополучието и реда в общността. Това е хиерогамията между плодотворното начало и оплодителните сили.

Връзването на отделните двойки в един наниз също има своята знакова стойност. Представата за връзките и връзването е магическо-религиозен престиж, който в по-общ смисъл изразява, този който владее, задържа и държи Вселената (Елиаде б.г., 89–120). Самият Космос се схваща като изтъкано платно (Елиаде б.г., 111) или нишката на живота, който се превърнал в символ на човешката съдба (Елиаде б.г., 111).

"Човекът от архаичните общества е осъзнал какво представлява в един "отворен" и изобилстващ от значения свят. А на нас ни остава да разберем дали тези "отворености", тези прозорци са му служили като средство за бягство от действителността или напротив, са представлявали едничката му възможност да се доближи до истинската реалност на света" (Елиаде б.г., 173).

ЛИТЕРАТУРА:

- Голан 1994:** А. Голан. Миф и Символ. Москва, 1994.
- Елиаде 1995:** М. Елиаде. Трактат по история на религиите. С., 1995.
- Елиаде б.г.:** М. Елиаде. Образи и символи. С., без година.
- Кармански 1987:** С. Кармански. Лабрете са локалитета Доня Браньевина у светлу нових археолошких и етнолошких података. – Гласник САД, 4, 1987, 101–106.
- Станковић 1989/1990:** С. Станковић. Представа бика у старијем неолиту. – Старијар, 1989/1990, XL/XLI, 35–41.
- Станковић, Реџић 1996:** С. Станковић, М. Реџић. Енеолитска и старчевачка кућа са локалитета Благодин код Трстеника. – Гласник САД, 12, 1996, 61–76.
- Срејовић 1969:** Д. Срејовић. Лепенски вир. Нова праисторијска култура у Подунављу. Београд, 1969.
- Станев, Еленски 1998:** П. Станев, Н. Еленски. Раннонеолитно терасно селище "Плочите"–Велико Търново. – В: Дни на науката-98, 3, 1998, 3–12.
- Тодорова, Вайсов 1993:** Х. Тодорова, И. Вайсов. Новокаменната епоха в България. С., 1993.

- Budja 2001:** M. Budja. Seals, contracts and tokens in the Balkans Early Neolithic: where in the puzzle. – *Documenta Praehistorica*, XXX, 2001, 115–130.
- Elenski 2004:** N. Elenski. Frühneolithische zoomorphe Figurinen aus dem Zenttralen Nordbulgarien. – In: V. Nikolov, K. Băčvarov (Hrsg.). *Von Domica bis Drama. Gedenkschrift für Jan Lichardus*. Sofia, 2004, 17–24.
- Luca 2002:** S. Luca. Eine zoomorphe statuette aus der jungsteinzeitliche siedlung von reussmarkt /Miercurea Sibiului/ Szerdahly – Petriş (kr. Hermannstedt /Sibiu/ Nagyssenben). 2002, 96–106.
- Paul 1995:** I. Paul. Aspekte des Karpatisch-Balkanisch-Donauländischen neolithikums die Präcriş-kultur. – In: *Vorgeschichtliche Untersuchugen in Siebenbürgen*, Bibliotheca Universitatis Apulensis, I, Alba Iulia, 1995, 28– 68, taf. I-XXXII.
- Păunescu 1979:** A. Păunescu. Cercetările arheologice de la Cuina Turcului-Dubova (jud. Mehedinti). *Tibiskus*, 1979, 11–66.

ONE TYPE OF "LABRETS" FROM THE BALKANS' EARLY
NEOLITHIC – FUNCTION AND IDEA
(one possible interpretation)

NEDKO ELENSKI

(Summary)

Paper discusses one type finds from the earliest Balkans Neolithic, which are typical for this period. These artifacts have been defined as "zoomorphic amulets", "labrets" or "bucrania". The article analysis one not very common type "labrets" with V-like profile. A set of 6 pieces of this type was recovered at Beljakovetz-Plochite site on an area of radius of 80 cm. They are with a semicircular body with two "horns" and a specific "groove". We suppose that these artifacts are part of object built of two labrets united together with a string. The "groove" was intentionally designed so that the two "attached halves" could be easily united with a string. Furthermore, these artifacts united in this way may be seen as a backside of a female figurine. From this point of view these "figurines" can be considered as a parts of assemblage necklace.

For the proof of this hypothesis were made experimental models-labrets with which we were able to reconstruct the process of construction of a necklace.

The hypothesis for the two united labrets transformed into female figurine a prototype of Mother-Goddess reflects the idea of the Neolithic cult. This is the hierogamia between the fertile beginning – the female figurine and the inseminating powers – the head of bull.