

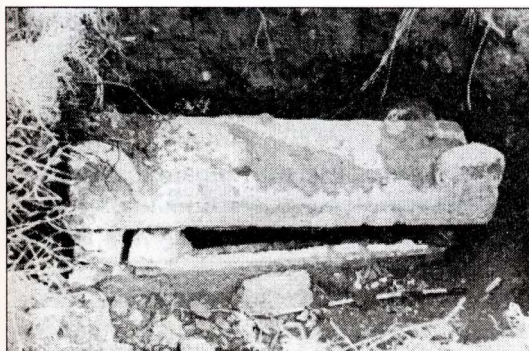
НАДГРОБНА МОГИЛА КРАЙ С. БРЯСТОВЕЦ, ОБЩИНА БУРГАС

Иван Карайотов, Константин Господинов

MOUND BURIALS NEAR THE VILLAGE OF BRYASTOVETZ, BURGAS MUNICIPALITY

Ivan Karayotov, Konstantin Gospodinov

Бургаското село Брястовец е влязло в археологическата литература със сензационната находка от Жекова могила още през 20-те години на XX век (*Велков 1928/29, 15-26, Табл. III; Карайотов, Кияшкина, Господинов 2000, 55-57*). Тук е открит един забележителен шлем с фигурна украса и много други материали. Южно от Брястовец върху височината Бакаджик има останки от светилище на Аполон, почитан като тракийски конник. Тук са били открити няколко мраморни плочки с посветителни надписи на това божество, почитано от времето на колонизацията в района на Бургаския залив (*IGBR, I(2), 362 – 367*). В землището на селото е открито и елинистическо съкровище от около 500 бронзови монети на Месамбрия от типа “Амазонка – ΜΕΤΑΜ/ΒΡΙΑΝΩΝ Атина Алкис” (*Karayotov 2005, p. 207, Nr 33; Юркова 1977, с. 69*).



Обр. 1. Каменният саркофаг с двускатен покрив при първото ни посещение на могилата при село Брястовец, Бургаска община.

Поради тези обстоятелства, ние не бяхме особено изненадани, когато в края на месец август 1992 г. в Археологически музей, Бургас се получи сигнал от полицията, че са заловени иманяри и от тях са отнети три бронзови съда и един железен стол. След като посетихме обекта стана ясно, че е била разкопана малка надгробна могила. Бил е разкрит и отворен един двускатен саркофаг с погребение чрез кремация (*Обр. 1*). До саркофага иманярите частично бяха разрушили камера, изградена от тухли и каменни плочи. Според сведения на полицията конфискуваните предмети са били извадени от нея. Тъй като камерата изглеждаше

силно разрушена, а беше и отново засипана при последвалите изкопни работи, съществени от иманярите, не можахме веднага да установим характера ѝ. Значимост-

та на находките, възможността да има още неразкрити паметници, както и необходимостта саркофага да бъде прибран и съхранен в музея, наложиха провеждането на спасителни археологически разкопки. Бургаският археологически музей взе мерки за охраняването на паметника и проучванията започнаха през месец октомври.

Преди започването на разкопките ситуацията беше следната: Могилата се намира на върха на възвишението Кайлъ баир. Върху нея е имало триангулачна точка, но реперът е бил съборен от иманярите и се търкаляше наблизко. В западната част на могилата имаше иманярски изкоп с неправилна четвъртита форма, дълбок около 1.30 м, т. е. достигащ до около 0.50 м под горния ръб на саркофага. При понататъшните изкопни работи иманярите обаче бяха запълнили част от тази дълбочина с изкопаната от тях пръст. Ширината на изкопа беше около 1.60 м, а дължината – около 3.00 метра при ориентацията на дългата страна С-Ю. В северната част изкопът беше удължен по западната си страна с около 0.50 м и ширина, около 0.90 м. В източната част на иманярския изкоп, беше разкрита горната част на саркофаг. Когато иманярите са достигнали до капака на саркофага, се е оказало, че половината от него е оставала извън изкопа им – в неразкопаната част и затова вместо да разширят изкопа те са подкопали източната му страна колкото да се освободи капака. След това капакът на саркофага е бил повдигнат от иманярите и подпрян с тухли пъхнати между него и тялото на саркофага. В това състояние го видяхме ние. От западната му дълга страна капакът беше повдигнат на около 0.25 м. Бил е отворен, като между капака и тялото на саркофага, в южната част на западната му дълга страна са били пъхнати лостове и следите от тях личаха. В саркофага имаше купчинка от горели човешки кости приблизително до средата на западната му дълга страна. Не беше констатирано наличие на гробен инвентар. От западната страна на саркофага се търкаляха много фрагменти от тухли и фрагменти от грубо обработена плоча от андезитен туф.

Първоначалната цел на проучването беше продиктувана от описаната ситуация. Тя беше съобразена с изискването да проведем максимално ограничени разкопки поради липсата на достатъчно финансови средства, неблагоприятните за работа условия и напредналия сезон. Първо трябваше да се доразчисти саркофагът, за да се прибере в музея. На второ място трябваше да си изясним характера на камерата от западната страна на саркофага и да проверим дали са останали още неизвадени предмети. Тъй като в процеса на работата беше открит още един саркофаг, трябваше да изследваме цялата могила.

В изпълнение на предварително поставената цел приложихме обичайната методика. Разделихме могилата на четири сектора разграничени чрез перпендикулярни прави линии ориентирани по посоките на света.

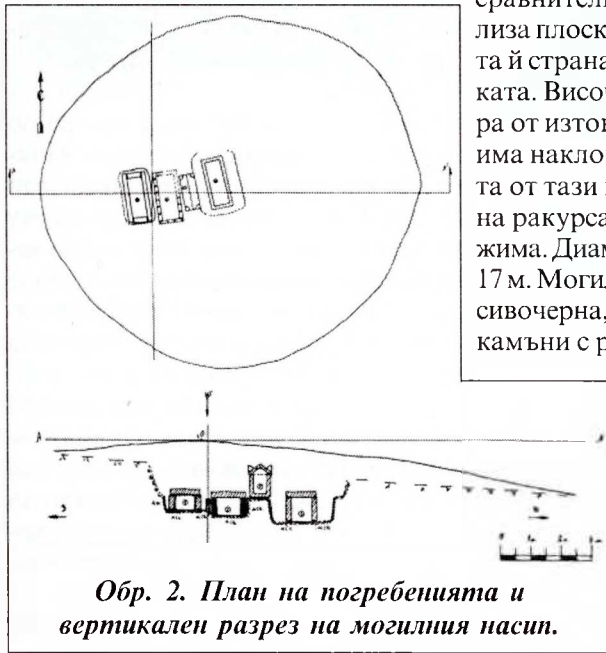
Линията С-Ю минаваше до западната граница на иманярските изкопи. Идеята ни беше да използваме стената на иманярския изкоп и като я подравним да се получи профил.

Линията И-З минаваше почти през средата и почти перпендикулярно на надлъжната ос на саркофага. От местоположението на саркофага на изток по тази основна линия оформихме ребро между Североизточния и Югоизточния сектор с ширина 0.50 м. Основната кота (т. 0), която е и най-висока, поставихме на 0.20 м на

запад от Ц. Т. (централна точка – точката на пресичането на основите линии) по направлението на основна линия И-3. По така определената координатна система заложихме два правоъгълни участъка в североизточния и югоизточния сектор. Размерите им бяха: 3-И - 1.40; С-Ю – 2.00 м. Впоследствие след откриването на саркофаг № 2 разширихме източната граница на разкопаваните участъци до 4 м и накрая бяха проучени и ЮЗ и СЗ сектор. При разкопаването се сваляха пластове с дебелина до около 0,20 м. Резултатите се документираха чрез графични чертежи и плано-ве, фотоснимки на черно-бели негативи и цветни диапозитиви.

Резултати

Могилата, както отбелязахме, се намираше на върха на възвишението Кайлъ баир на около 3 км ЮИ от с. Брястовец, Бургаска община. Възвишението се издига с около 50 м над околния терен и е заоблено и симетрично. На самия връх, който е



Обр. 2. План на погребенията и вертикален разрез на могилния насип.

сравнително заравнен, на повърхността излиза плоска скала и до нея от Североизточната й страна се намираше проучваната могила. Височината и беше около 1.60-1.70 метра от изток и около 0.40 м от запад. Тъй като има наклон на изток, височината на могилата от тази й страна се губеше, поради ефекта на ракурса и могилата беше почти незабележима. Диаметърът на могилата беше около 16-17 м. Могилният насип беше съставен от пръст, сивочерна, средно сбита, примесена с отделни камъни с размери около 0.10 X 0.20 м. Насипът беше идентичен с материка и

те не можеха категорично да се разграничат. В могилния насип бяха открити само няколко керамични фрагмента. Под могилния насип констатирахме, че материковата скала образува равна повърхност на дълбочина 1.85-1.90 м под т. 0. Не можеше да се прецени дали е налице изкустве-

но подравняване и, ако има такова дали, е било свалено нивото на естествената повърхност на материковата скала (Обр. 2).

Гроб № 1. Върху така описаната повърхност е бил положен **Саркофаг № 1**, който беше открит от иманярите. Саркофагът е съставен от корито и капак. Ориентация – 349° ЮИ-СЗ; Коритото е призматично със следните параметри: външна дължина – 1.62 м, външна ширина – 0.705 м, външна височина – 0.73 м, дебелина на стените – 0.12 м (Обр. 3).

Прави впечатление малкият размер на саркофага. По вътрешната страна на горния ръб на стените има бордюро, широк 0.03 м и висок 0.01 м.

Капакът е двускатен, с четири акротерия в четирите ъгъла с формата на четвърт

сфера. От вътрешната страна е грубо одялан по модела на външната форма. В периферията си има бордюр, широк 0.10 м и висок 0.01-0.02 м; дължина – 1.67 м, ширина – 0.785 м, ширина на стрехата – 0.44 м, максимална височина – 0.32 м, минимална височина – 0.09 м, височина при акротерия – 0.29 м. *Акротериите* съответно имат: ширина на плоската страна – 0.20-0.24 м, височина – 0.11 м.



Обр. 3. Саркофагът с двускатен покрив след разчистването му.

Саркофагът беше почти хоризонтално разположен на равната горна повърхност на материковата скала. Имаше съвсем слаб наклон на ЮЗ, като горната повърхност на тялото на саркофага в ЮЗ му ъгъл (1.19 м под т. 0) е с 0.12 метра по-ниско разположена от СИ му ъгъл (1.07 м под т. 0).

Капакът е малко по-дълъг и по-широк от тялото. От друга страна по вътрешния горен ръб на стените на тялото се е издигал бордюр. Чрез тази конструкция капакът е лягал върху

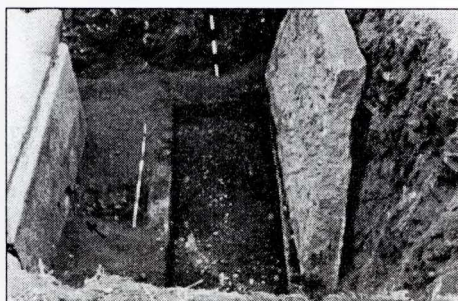
външната страна на стените и е обхващал бордюра. Така се е получило добро зацепване между капака и коритото на саркофага. Фугата между капака и коритото е била уплътнена с варов разтвор, който естествено, е по-дебело наслоен от външната страна. Капакът и тялото са били скрепени чрез две железни скоби, монтирани в средата на късите страни. Скобите са били залети с олово. В първоначалното, наблюдавано от нас състояние, от южната страна липсваха всички елементи на това скрепване. От северната страна скобата стоеше в леглото си само в тялото на саркофага, а в горната и половина се крепеше фрагмент от ръба на капака, който се е бил откърлил при отварянето му. Тъй като отчупването изглеждаше пряко, вероятно това е станало при отварянето на саркофага от иманярите. По външната му повърхност, почти в средата на долната част на източната дълга стена на саркофага, имаше две плитки наранявания.

Саркофагът е издялан от андезитен туф. От източната външна страна се забелязва слабо изменение на естествения зелен цвят на този камък в кафеникав, което е свидетелство, че е бил подложен на термично въздействие. Саркофази със същата форма и от андезитен туф, но значително по-големи, досега са откривани в Бургаската могила в района на Нефтохимическия комбинат (*Карайотов 1976, 51-60, Обр. 9*), в некропола на Анхиало, но преупотребени без капак (*Карайотов 1973, с. 11*). Същата форма, но от други породи камък е известна от некрополите на Одесос (*Герасимов 1969, с. 67, обр. 12*), Филипополис (*Пеев 1946, 196-197*) и други римски центрове в днешните Български земи

В саркофага нямаше пръст, а само купчинка от горели човешки кости приблизително до средата на западната му дълга страна. Не бе констатирано наличие на погребален инвентар. Такова беше състоянието наблюдавано от нас след интервен-

цията на иманярите. По техните показания в този саркофаг не е имало нищо друго. Кремацията е била извършена извън саркофага.

Гроб № 2. Погребението и тук е извършено в **саркофаг (№ 2)**, който е разположен от източната страна на саркофаг № 1 на около 0.45-0.47 м. Саркофагът беше съставен от корито и капак. Ориентация – 347°



Обр. 4. Саркофаг № 2 с плоско покритие.

Коритото представлява само монолитна рамка, без дъно със следните параметри: външна дължина – 2.315 м, външна ширина – 0.975 м, височина – 0.765 м, дебелина на стените – 0.14 м (*Обр. 4*).

Капакът, представлява голяма правоъгълна плоча с размери: дължина – 1.28 м, ширина – 0.93 м, дебелина – 0.20 м.

Саркофагът беше вложен в яма, издълбана в материковата скала върху недобре загладената ѝ повърхност. Горният ръб на тялото беше разположен съвсем малко под равнището на площадката, на която лежеше саркофаг № 1. Денивелацията беше 0.02-0.04 м

от север на юг. Дълбочината на ямата беше равна на височината на тялото на саркофага. Така капакът изцяло е стърчал над нивото на площадката за саркофаг № 1, оформена, както казахме, в материковата скала. Ямата, в която е бил поставен саркофагът на нивото на горния му ръб е по-широка от него с 0.55 м от изток и с 0.45-0.47 м от запад. Това, което ни направи впечатление беше, че долният, източен ръб на тялото на саркофаг № 1 лежеше успоредно, направо до западната горна страна на ямата за саркофаг № 2. Границите на ямата от север и юг не можахме със сигурност да установим, но изглежда те не са отдалечени на повече от около 40 см от двете страни на саркофага. Над нивото на горния ръб на саркофага, очертанията на ямата се изгубваха, тъй като пръстта на могилния насип и насипът запълващ ямата бяха идентични с материковата пръст. Структурните особености на скалата са такива, че вероятно те са били причината дъното на ямата да не е било добре изравнено. В средната част на саркофага установихме подравняване чрез леко трамбована пръст, която се е изпекла от огъня. Коритото на саркофага беше с лек наклон на ЮЗ. Горната повърхност на югозападния ъгъл (1.88 м под т. 0) на тялото беше с 0.08 м под североизточния ъгъл (1.80 м под т. 0). Тъй като в коритото е горяла самата клада, андезитният туф, от който е било изработено е променил нормалния си зелен цвят в светлокафяв и в него са се появили пукнатини. По следите от вътрешната страна на стените може да се предположи, че кладата е била дебела около 0.40-0.50 метра. След изгарянето ѝ, вероятно вътрешността на саркофага е била почистена и останките събрани. След това саркофагът е бил запълнен с пръст до около 0.20-0.30 м под горния му ръб. Пръстта имаше сивокафяв цвят. В нея са били разпръснати останките от изгореното тяло: силно обгорели и фрагментирани кости, железни гвоздеи, железни габъри вероятно от ботуши. По същия начин беше третиран погребалния инвентар – няколко луксозни бронзови съда и други предмети. Частите на ня-

кои от тях бяха намерени на различни места. Изглежда погребалният инвентар също е бил подложен на слаб огън. Не личеше никаква система в неговото разполагане. В ЮЗ ъгъл бяха подпярни един до друг:

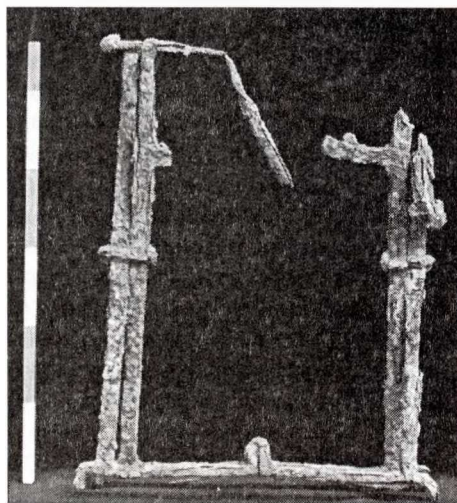


Обр. 5. Бронзовият поднос от саркофаг № 2.

но, а по средата с пишно разтворени палмети. Дъното на съда е ниско пръстеновидно, конкавно столече, изработено на струг и сложно профилирано. АМ, Бургас. Инв. № 4283; полеви инв. № Бр. 92/10, (Обр. 5).

Аналогии: Пълна аналогия на брястовския поднос откриваме сред находките от Филипополис (Nenova-Merdjanova, 1997, p. 33, fig. 11.)

Пред подноса открихме



Обр. 6. Железният двойно-сгъваем стол от саркофаг 2.

Бронзов поднос (с дългата си страна вертикално), Той има несиметрична елипсовидна форма. Устието е издаден навън ръб, в тясната половина на съда профилиран и владен навътре. Тясната половина притежава ковани жлеbove със сложен профил. Дръжките на съда не са запазени. Съхранил се е технич шарнир от масивни бронзове елементи. Те са прикрепени към съда чрез надлъжен жлеб и запояване. Към устието по средата на дългите страни на подноса. В двата си края шарнирните елементи завършват с глави на трудно определимо живот-

Железен сгъваем стол. Той е направен от две, свързани по средата със шарнир рамки. Хоризонталните части на големите рамки не са цели, а са от две равни половинки, свързани помежду си с шарнири. За да се получи ос на въртене двете половини от долния хоризонтален детайл са с извити краища. При този стол трите хоризонтални детайла на големите рамки не са цели, а са от две равни половини, свързани помежду си шарнирно. За са се получи ос на въртене, двете половини на долния хоризонтален детайл на външната рамка са оформени извити нагоре и навътре краища при шарнирната връзка.

Размери: външна рамка: долна външна хоризонтална дължина – 39.2 см, горна външна хоризонтална дълж. – 39.8 см вис 57.80 см, вътрешна ширина 35.1 см; вътрешна рамка: долна външна хоризонтална дължина – 35.5 см, горна – 34.5 см; височина 56.8 см;

вътр. шир. 30 см. Малки рамки: външна широчина 10.7 см, външна височина – 15.2 см. Сфери: диам. 3.2 – 3 см. АМ, Бургас. Инв. № 4282; полеви инв. № Бр 92/11. (Обр. 6).

Аналогии на този железен стол в достъпната ни литература липсват.

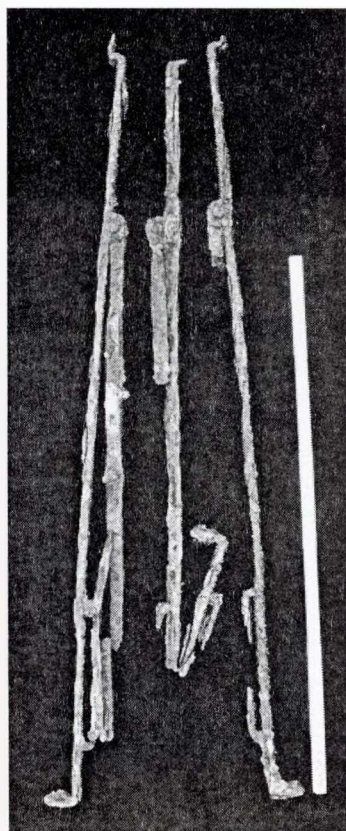
До западната стена открихме:

Железен триножник (tripus, τρίπους). Състои се от три крака, подвити под прав ъгъл в долните си краища, където има пробити отвори за нитове. Те са свързвали незапазените днес продължения на краката. В горната си част трите крака имат двойна стъпаловидна извивка, под прав ъгъл. Стъгването и разгъването на триножника се осъществява посредством шарнирни връзки от двойни железни пръчки. От последния шарнирен възел към основата също има шарнири, които в долния си край се движат по плъзгачи. Шарнирната връзка между плъзгачите и останалите детайли на шарнира става чрез пръстенчета, обхващащи плъзгача. Размери: височина – 78.5 см; от горния край до долния край на плъзгача – 7.5 см; от долния край до долния край на плъзгача – 6.4 см; шир. – 2 см; деб. – 0.5 см; дължина на плъзгача – 16 см, деб. 0.4 см. АМ, Бургас. Инв. № 4286, полеви инв. № Бр 92/14, (Обр. 7). Не изключваме възможността триножникът и бронзовият поднос от саркофаг 2 да представляват един комплект.

В южната половина, но по-близо до средата на саркофага в легнало положение открихме един

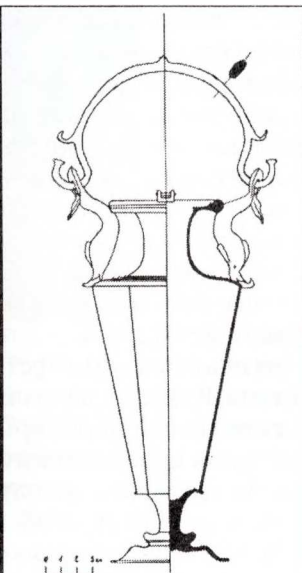
Осмоъгълен бронзов съд с много красива дръжка със скулптирани риби (кадилница, според една аналогия от некропола на Горгипия). Кадилницата е от различни сплави на медта – тялото и шийката от един вид, капакът и столчето от друг, а дръжката по всичко изглежда от трети. Седемте детайла на съда (тялото, плещите със шийката и устието, капачето, дръжката от три отделни части, столчето) са свързани по

различен начин. Тялото представлява осмоъгълна пресечена пирамида, обърната с тясната си страна надолу. В долния си край то завършва с леко издаден навън ръб, извит силно навътре, оформящ кръгъл отвор. От външната страна горният край на тялото е профилиран чрез две врязани линии. Тук отворът е осмоъгълен, стъпаловидно срязан от горната страна при връзката с почти хоризонталните плещи, които с плавна извивка преминават в шийката. Външната страна на плещите е украсена с релефен осмоъгълник, симетричен на тялото и с две релефни концентрични окръжности. Шийката е цилиндрична с конкавни стени. Хоризонталното, издадено навън устие завършва със заоблено венче. Върху външната повърхност има две плиткы врязани окръжности. Върху венчето е слепено устройство за шарнирна връз-



Обр. 7. Триножникът от саркофаг 2.

ка с капачето, изработено от тънка бронзова ламарина, вдлъбната и извита нагоре. По горната повърхност то има украса от концентрични слабо изпъкнали окръжности. В центъра му чрез малко отворче е била монтирана пълковидната му дръжка



Обр. 8. Бронзовата кадилницата от саркофаг 2.



Обр. 9. Кадилницата от Горгипия.

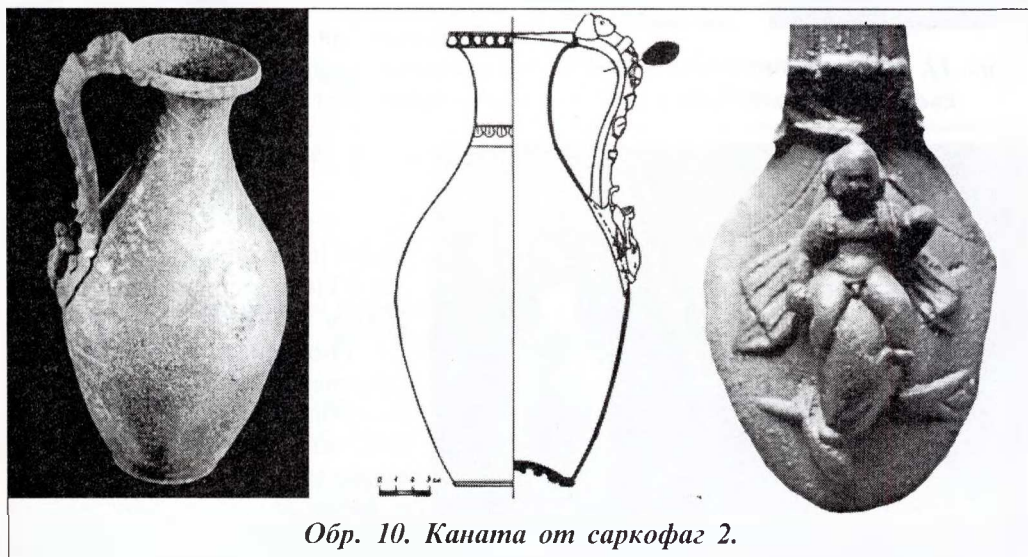
чица, която липсва. Столчето на съда е средно високо, двусъставно – горната му част фуниевидно се разширява към тялото, а долната камбановидно се разширява надолу. Между горния и долния детайл на столчето има силно изразен торус.

Дръжката е подвижна, захваща се в двата срещуположни края на устието, има правоъгълно сечение и форма на дъга с пръстеновидни извивки в краищата. Над пръстеновидните извивки изпъква по един израстък с формата на листенце. Краищата на дръжките с вмъкват в пробитите опашки на две риби, с глави, обърнати надолу. В средната си част рибите са припоени към устието на съда в специално оформени жлебчета. Размери: обща височина – 23.5 см.; макс. шир. – 9.7 см; мин. шир. – 4.2 см; шийка: вис. с плещите – 4.7 см, макс. диам. – 5 см, мин. диам. – 3 см; устие: външ. диам. – 7.4 см, вътр. диам. – 3.5 см, вис. – 0.8 см; дръжка: вис. – 8.7 см, шир – 0.9-1.8 см, деб – 0.5 – 0.6 см; риби: дълж. – 8 см, макс. деб. 1.9 см; столче: вис. – 4.4 см, диам. горе – 3.2, диам. долу – 7.6 см, мин. диам. – 1.8 см. АМ, Бургас. Инв. № 4281, полеви инв. № Бр 92/7 (Обр. 8).

Аналогии: формата на бронзовата кадилница от Брястовец е изключително рядка. Такъв съд, но украсен с емайл открихме само сред находките от некропола на Горгипия (Обр. 9), разположена на северния бряг на Понтос Еуксейнос (Лесков, А. В. Ляпушнян 1987, с. 175, № 269, с. 69 – изображение; Алексиева, Е. М. 1984, 82-84).

Сложна украса има и

Бронзовата кана с релефна украса на дръжката. Тялото ѝ има удължена елипсо-видна форма, преминаваща в тясна шийка, която фуниевидно се разширява нагоре и завършва с ниско цилиндрично венче, украсено с релефна кима. В долната част на шийката има фриз от връзан овоиден орнамент. Всяка овула е разполовена от вертикална чертичка. Дъното – конкавно, струговано със сложен профил. Дръжката е споена с калай в двата си края и притежава фигурна релефна украса. В последователност отгоре надолу виждаме: човешка глава във висок релеф, следват геометрични и флорални елементи, релефна фигура на приклеknал заек, наляво, релефна глава на животно във фас, човешка глава с фригийска шапка в профил надясно, трудно определим предмет и най-долу – Ерос, лапнал риба, възседнал делфин с гла-



Обр. 10. Каната от саркофаг 2.

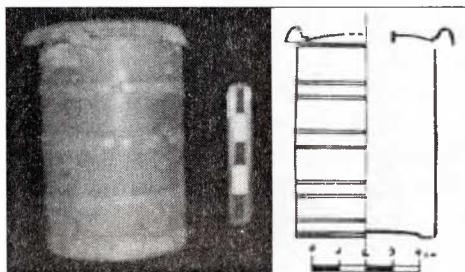
вата надолу. С дъговидната извивка на горната си част дръжката е обхващала половината от периферията на устието и е покривала украсеното с кима венче. Размери: вис. – 27.5 см, макс. шир. – 13.6; венче: диам. – 7.5 см, вис. 0.75 см; шийка: мин. диам. – 4.5 см, външен диам. – 7.3 см; дръжка: вис. – 17.2 см, шир. 1.2-2.5 см, деб. 1.3-2.1 см; елипсоидна плочка – 6.1Т4.3 см. АМ, Бургас. Инв. № 4280, полеви инв. № Бр 92/6 (Обр. 10).

Аналогии: Каните с фигурна украса са изключително разпространени в Тракия. Откривани са в с. Люлин, Ямболско (Nenova-Merdjajova 1997, p. 32, fig. 9), в некропола на Марцианополис (Nenova, Angelov 1999, p. 51 a and b) в могилния некропол на Деултум (непубликувана).

Бяха открити още:

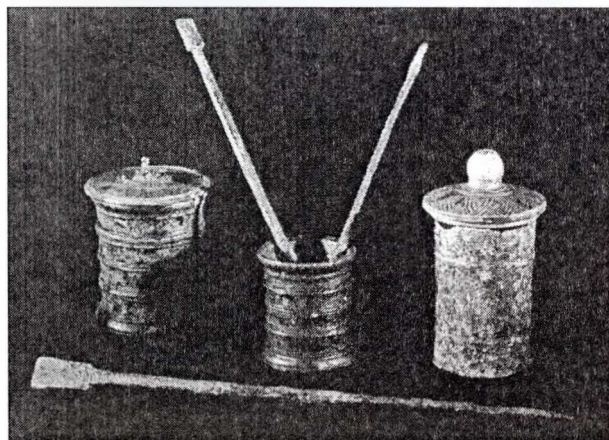
Бронзова мастилница. Тя е изработена от тънка ламарина и има цилиндрична форма. Дъното е с ниско, пръстеновидно столче. Има вертикално устие с капаче, което вероятно е било съставено от три части. От тях са запазени две – периферната

пръстеновидна част, която е обхващала отгоре дисковидна пластинка. В центъра ѝ има кръгъл отвор за по-малко капаче, свързано с шарнир. От външната страна капачето е украсено чрез интарзия със сребърна тел, образуваща две вълнообразни линии, заобиколени с множество плетеници. Върху капачето има и жълти петна, вероятно следи от интарзия със злато. Външната повърхност на мастилницата също е украсена чрез интарзия на сребърна нишка в четири успоредни пояса. Размери: вис. на тялото – 6.8 см, диам. – 5 см, дебелина на стените – 0.05 см; капаче: външен диам. – 6.7 см, диам. на отвора – 1.75 см, диам. диск – 4.6 см. АМ, Бургас. Инв. № 4282, полеви инв. № Бр 92/8, (Обр. 11).



Обр. 11. Бронзовата мастилница със сребърна интарзия.

Такива мастилници са ни известни от долината на река Вит (Агре, Дичев 2000, с. 43, № 11 и с. 40, Обр. 8), от района на Дългопол (Лазаров 2001, 41, № 64, с. 141, Обр. 64). Образци на римска мастилница (atramentarium, μελανδοχη) могат да се видят в Неаполския музей (Dancel 2001, р. 63) (Обр. 11а).



Обр. 11а. Прибори за писане: мастилници, писалка, тръстикова пръчица и шпатула. Национален археологически музей, Неапол.

Употребата на мастилница (Atramentarium (μελανδοχη) от погребения в саркофаг 2 е доста показателен белег за интелектуалния статус на живеещият недалеч от Анхиало обитател на близкото селище. Най-внушителни останки от селище, датиращо от I – II в. имаме в близката местност “Шаменлика”, която се намира на около 500 м. източно от брястовските погребения (Карайотов, Кияшкина, Господинов 2000, с. 57). Там през 1996 г. иманяри разкриха погребение в гроб от плочи с формата на саркофаг, в което по всичко изглежда е имало златни украшения. Ние открихме само глинени съдове в непосредствена близост до погребението.

До западната стена на саркофага беше открита

Бронзова халка (Бр 92/9) с желязно приспособление за закрепване вероятно към дървена основа, от дървена пиксида. Тук намерихме и

Глинена лампичка със сивокафяв цвят, получен след изпичането. Повърхността е покрита с червен фирнис. Тялото е биконично. Резервоарът е вдлъбнат в горната си част, където има малък несиметричен отвор за наливане на маслото, фитилникът сред-

но изпъкнал, дръжката – лентовидна, дъното – равно отрязано, кръгло с ниско столче. АМ, Бургас. Инв. № 4285, полеви инв. № Бр 92/1 (*Обр. 12*). В гроба имаше още: бронзова пластинка извита във формата на пресечен конус полеви инв. № Бр 92/1),



Обр. 12. Глиненя лампа.



Обр. 13. Бронзова монета на Антонин Пий (138-161).

Кръгла бронзова пластинка, вероятно капаче (Бр 92/4), бронзова апликация (Бр 92/20), разположена е в СЗ ъгъл. Беше открита и горяла

Бронзова монета на Антонин Пий (138-161)

Лице: ANTONIN.....PIUS глава на императора с лавров венец, надясно.

Опако: Зевс седнал на трон надясно. От околоръстния надпис са запазени само две букви СО.... и от двете страни на Зевс S(enatus) C(onsultum). Диам. 25 мм. Полеви инв. № Бр/9257

Сред находките се откри и оловна отливка (полеви инв. № Бр 92/15) от уплътнението на жлеба на скобата, която се оказа, че е от липсващите части на скрепването от южната страна на саркофаг № 1.



Обр. 14. Иззиданият от тухли гроб 3.

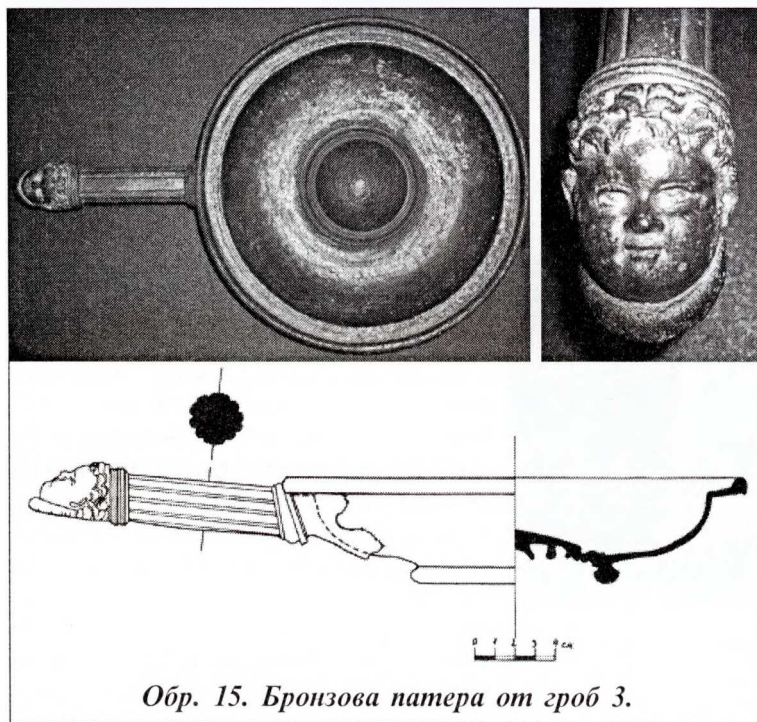
Гроб № 3. Камерата, както я определихме първоначално, открита от иманярите се оказа трети гроб. Разположен е на около 0.10, 0.12 м от западната страна на саркофаг № 1. Южната половина на гроба е била разрушена от иманярите. Същата е била и съдбата на по-голямата част от покривната плоча. В материковата скала, чиято горна повърхност съвпада с нивото, на което лежи саркофаг № 1, е била изкопана правоъгълна яма със зъблени ъгли, в която е бил изграден гроб № 3. Стените на ямата са неравни и със стърчащи остри ръбове, получили се при разломяването

на отнетата част от скалата. Широка е около 1.40 м. Дълбочината на ямата е била равна на височината на стените на гроба. При това покривната плоча е стър-

чала над повърхността на материковата скала. Дъното на ямата е било сравнително добре изравнено. В периферията ѝ са били изсидани вертикалните стени на гроба от седем реда тухли. Гробът е покрит с правоъгълна плоча от андезитен туф. Ориентация – 352°. Върхните **размери на гроба** са: вероятна дължина – 2.07 м, ширина – 0.80 м, дълбочина – 0.52 м, дължина на запазената част – 1.38 м. **Капак:** Запазеният на място фрагмент от южната страна на гроба стърчи извън размера на гроба с 0.33-0,37 м, ширина – 1.13 м дебелина 0.22-0.25 м. **Размерът на тухлите** от зидарията е: дължина – 0.322 м, ширина около 0.16 м (някои до 0.165 м), дебелина – около 0.05 м, отделни варианти 0.045-0.052 м (*Обр. 14*).

Дебелината на стената на гроба е равна на ширината на една тухла. Между зидарията и ямата в скалата има малка fuga с различна ширина (около 0.05 м), получила се в резултат на неравномерно изсечените стени на ямата. Тя е запълнена с хоросан. Дебелината на хоросана между редовете е около 0.035-0.05 м. В хоросана има и примеси от дребни въгленчета. Под стените на гроба има подложка от хоросан, а също и fugата под капака е уплътнена с хоросан.

Кремацията е била извършена на място. Бяха открити: железни габари, вероятно от ботуши, железни гвоздеи, силно обгорели и фрагментирани кости (пол. инв. № Бр 92/32, 37). Според показанията на иманярите, конфискуваният от тях погребален инвентар бил намерен в гроб № 3.



Обр. 15. Бронзова патера от гроб 3.

устие: макс. диам. – 7.8 см; дръжка: дължина – 10 см, диам. – 1.4-2 см. АМ, Бургас. Инв. № 4277, полеви инв. № Бр 92/2, (*Обр. 15*).

лен инвентар бил намерен в гроб № 3.

Бронзова патера със струговано, конкавно дъно. То е сложнопрофилирано и има пръстеновидно столче. От вътрешната страна дъното има умбо. Устието също е профилирано. Кухата канелирана дръжка завършва с пластична човешка глава. При спойката под устието правата дръжка е украсена с волути и растителен орнамент. Размери: обща вис. – 11.5 см; тяло: вис. – 7 см, диам. 9.5 см; дъно: диам. – 4.7 см, вис – 0.5;

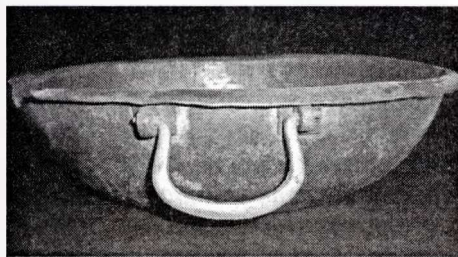
Аналогии: (Lazarov 1998, 70-71, Fig. 1, 2 и 3).

Бронзово ойнохое с крушовидна форма. Дъното, което вероятно е било плоско – липсва. Дръжката е профилирана от външната страна и се издига над устието. В



горната ѝ част – стилизирана лъвска глава във фас, долу – глава на силен във фас. Размери: вис. с дръжката – 15 см; устие: вътр. диам. – 9 см; тяло: вис. – 7 см; дъно: диам. – 5.5 см, вис – 0.8 см; дръжка: дълж. – 10.5 см, шир. 2 см. АМ, Бургас. Инв. № 4276, полеви инв. № Бр 92/1 (Обр. 16).

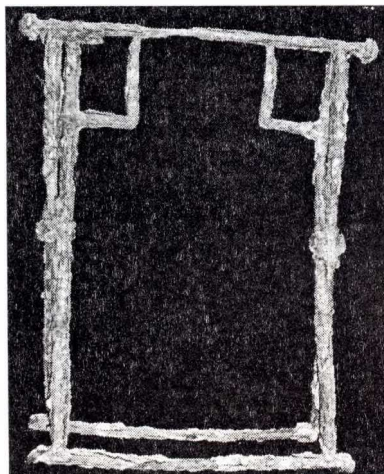
Аналогии: ойнохоето от погребението при Дългопол, Варненска област (Lazarov 1998 71-72, Fig. 4 and 5) и ойнохоето от гробницата при Слокощица, Кюстендилска област (Meshekov, Staikova 1998, 55-56, Fig. 8). Подобно е и едно ойнохое от некропола при римската вила Чаталка, край Стара загора (Буюклиев, 1986, с. 70 и с. 109, Табло 7, 85).



Бронзов леген с овално, хоризонтално издължено, дълбоко тяло. Устието е оформено чрез извиване на ламарината в горната част. От долната страна на тялото личи мястото, върху което е било споено пръстеновидно столче. От външната страна, под устието са били споени по две квадратни плочки с кръгли, вертикално разположени ушички. В тях са влизали краищата на хоризонтални дъговидни дръжки с правоъгълно напречно сечение. Размери: тяло: вис. – 10.5 см; устие: външен диам. – 41 X 32 см, вътрешен диам. – 37 X 28 см; дръжки: дълж. – 9 см, деб. – 0.8 X 0.9 см; плочки: страна – 2.8 см, ухо – 1.7 см. АМ, Бургас. Инв. № 4278, полеви инв. № Бр92/3. (Обр. 17).

Аналогия на легена има сред находките от некропола при римската вила Чаталка край Стара Загора в централния гроб на Могила № 4 (Буюклиев 1986, 19-20, Обр. 19).

Железен сгъваем стол. Състои се от два шарнирно свързани по средата елемента. Краищата на долните хоризонтални части завършват със закривени под прав ъгъл крачета. Горната хоризонтална част на външната рамка е цяла и завършва в краищата си с издадени навън полусфери. Двата края на вътрешната рамка са оформени по следния начин: навътре се вдават две малки рамки, съставени от по два детайла, съединени под прав ъгъл. В горната им част те завършват с полусфери. Размери: обща вис. – 60 см, долна външна шир. – 40.3 см, горна шир. – 39.8 см, вътр. шир. – 37.2 см; вътрешна рамка: вис – 61.5 см, долна шир. – 38.3 см, горна шир. – 38 см, вътр. шир. 33.5 см; малки рамки: дължина на късите хоризонтални детайли – 18.5 см, външна шир. – 10.4 см, външна вис – 13.8 см; сфери: диам. – 2.8 см. АМ, Бургас. Инв. № 4279, полеви инв. № Бр 92/5, (Обр. 18)



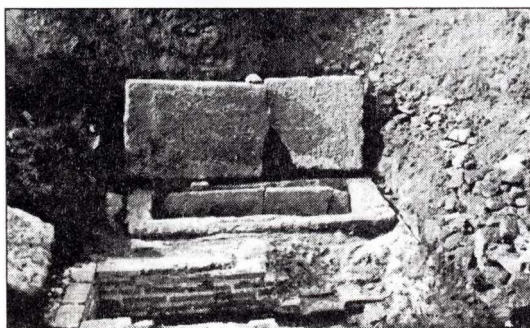
Обр. 18. Железният стол от гроб 3.

Аналогии: такива столове са открити в погребинието при Дългопол (Lazarov 1998, p 73, Fig. 8), в могилен гроб при Меричлери, Хасковско (Аладжов 1965, с. 97, Обр 18, 4), при Тулово, Казанлъшко (Табакова-Цанова, Гетов 1969, с. 30, Обр. 2) в некропола на Марцианополис (Nenova, Angelov, p. 54,

Fig. 7) и в други могилни и плоски погребения.

Информацията за местонамирането, дадена ни от иманярите се потвърди, поне що се отнася до легена, тъй като и ние при доразчистването на гроба открихме части от дръжките. Как са били третирани останките след кремацията не може да се каже, поради интервенцията на иманярите.

Гроб № 4. Намира се на около 0.47 м от западната страна, успоредно на гроб № 3. Изграден е от четири вертикално разположени плочи и една покривна от андезитен туф. Плочите оформящи късите стени на гроба се вписват в рамката на дългите. Южната къса плоча обаче е изместена леко на юг, като се издава навън с около



Обр. 19. Гроб 4.

0.05 м (Обр. 19). Покривната плоча беше строшена на три части. Фугата между покривната плоча и стените на гроба е била замазана с варов разтвор. Ориентация – 352°. Вътрешни размери на гроба: дълж. – 1.84 м, шир. – 0.66 м, дълб. – 0.46 м. Размери на вертикалните плочи: Източна страна: дълж. – 2.26 м, деб. – 0.19 м, вис. – 0.46 м, Западна страна: дълж. – 2.25 м, деб. – 0.205 м, вис. – 0.45 м, Северна страна: дълж. – 0.66 м, деб. – 0.24 м, вис. – 0.46 м. Южна страна: дълж. – 0.66 м, деб. – 0.22 м, вис. – 0.46 м.

Капак – размери: дълж. – 2.22 м, шир. – 0.93 м, деб. – 0.22 – 0.25 м.

Гробът е изграден в периферията на яма с елипсовидна форма, издълбана в материковата скала. Горната повърхност от източната страна на гроба е с около 0.05 м по-ниско от нивото, на което лежи саркофаг № 1. Дълбочината на ямата е равна на височината на стените и покривната плоча стърчи над повърхността на материковата скала. Ямата е с по-големи размери от гроба, съответно: от С – 0.10, 0.15 м; от И – 0.16, 0.22 м; от Ю – 0.05 м; от З – не успяхме да установим границата на ямата.

Погребението е извършено чрез трупозгаряне на място. От силния огън, дългите вертикални стени са се разцепили надлъжно и фрагментите са се свлекли към вътрешността на гроба. Гробът беше запълнен с пръст и горели останки до около 0.20 м под горния ръб на стените. По стените личат следите на кладата, която е имала могилообразна форма, достигаща в средата на гроба максимума си – до около 0.10 м под горния ръб на стените. Бяха открити силно обгоряли и фрагментирани кости, големи парчета въглени, железни гвоздеи с остатъци от дърво, железни габъри – вероятно от ботуши (пол. инв. № Бр 92/38, 40, 49, 52). От погребалния инвентар открихме няколко горели фрагмента от железен обков на дървено сандъче, заедно със залепен ключ (пол. инв. № Бр 92/50) и стъклена стопилка (пол. инв. № Бр 92/39).

Установихме, че още в старо време гробът е бил отварян. В СИ си ъгъл покривната плоча беше повдигната от останал впоследствие под нея малък камък. Възможно е, тогава именно да е била счупена покривната плоча.

Хронология. Относителната хронология може да се определи частично. Откритата в саркофаг № 2 оловна отливка принадлежаща към саркофаг № 1 е сигурен аргумент, че последния е бил по-рано поставен тук. Допълнителни аргументи са:

1/ двете наранявания на обърнатата към саркофаг № 2 източна страна на саркофаг № 1, които може да се дължат на неволен удар при изкопаването на ямата за саркофаг № 2;

2/ съвпадението на западната граница на ямата за саркофаг № 2 с източната страна на саркофаг № 1;

3/ лекото изпичане само на източната външна страна на саркофаг № 1, при положение, че в него не е горял огън. Още един извод може да се направи във връзка с местонамирането на оловната отливка, а именно, саркофаг № 1 е бил отворен, когато е извършвано погребението в саркофаг № 2.

Констатираното отваряне на гроб № 4 също е вероятно указание, че той е покъсен от някой от другите гробове. От кой за съжаление не може да се прецени. Но това предположение е възможно само ако се приеме, че отварянето не е свързано с целенасочено ограбване от страна на древни иманяри. Последното обаче, също е възможно. За съжаление няма данни за хронологическо съотнасяне на гробове № 1 и 2 от една страна и гробове № 3 и 4 от друга.

По отношение на абсолютната хронология налице са следните данни. Монетата на Антонин Пий в саркофаг № 2 дава *terminus post quem* за погребението тук. Същевременно производството на бронзовите съдове може да се датира във втората половина на I в. след Хр. Като се има предвид, че в саркофаг № 2 е извършено едно от по-късните погребения, най-вероятно е погребенията да се датират в края на I в. и целия II в. Това е достатъчен срок за да се извършат и четирите погребения, харак-

терът на които (независимо от голямото разнообразие на типовете гробове) говори за близостта на погребаните. Предложената датировка не противоречи и на изполваните типове гробни съоръжения.

ЛИТЕРАТУРА

Агре, Д. Деян Дичев 2000. Гроб на тракийски войн от римската епоха в долината на река Вит. – Археология XLI, 3/4, 35-47. стр. 40, обр. 8а мастилница, стр. 43 № 11 и 12 – описание на мастилницата и капачето.

Аладжов, Д. 1965. Разкопки на трако-римски могилен некропол при Меричлери. – ИАИ, XXVIII, 77-122. (с. 96-97) Могила III, гроб 9, могилата се датира нач. на II в. с. 97, обр. 16 железен стол като в гроб 3.

Алексиева, Е. М. 1984. Горгия. – В: Археология СССР, Античные государства Северного Причерноморья, Ответственные редакторы: Г. А. Кошеленко, И. Т. Кругликова, В. С. Долгоруков, Изд “Наука”, Москва, 82-84. (Склеп 1975, Курильница, бронза, эмайл).

Буюклиев, Хр. 1986. Тракийският могилен некропол при Чаталка, Старозагорски окръг. – разкопки и проучвания, кн. XVI, С. 152 стр.

Велков, Ив. 1928/29. Нови могилни находки. – ИБАИ, 5, 15-26.

Герасимов, Т. 1969. Антични саркофази от Одесос. – ИМВ 5/20, 49-71.

Жуглев, К. Йорданка Калудва 1965. Могилни находки от село Садово, Асеновградско. Археология 5, кн. 4, с. 37, Обр. 10.

Карайотов, Ив. 1973. Новини от древно Анхиало. – Орбита, 5, № 34 (242) от 25 август, с. 11.

Карайотов, Ив. 1976. Могилни погребения в района на Нефтохимическия комбинат край Бургас. – ИМЮИБ, I, 51-71.

Карайотов, Ив. Петя Кияшкина, Константин Господинов 2000. Бургас – вечното пристанище. Археологически музей – Бургас, 120 стр.

Лазаров, Л. 2001. Исторически музей – Дългопол. Древен бронз (Каталог). Изд. “Славена”, Варана, 180 стр.

Лазаров, М. 1972. Римски гробове от Созопол. ИАИ 33, с. 158, Обр. 6 –патера.

Лесков, А. В. Лапушнян 1987 (редактори). Шедеври древногостува Кубани (каталог. Москва, 188 стр. на стр. 69 кадилницата с емайл изобр; с.175 № 269 описание.

Николов, Д. Хр. Буюклиев 1967. Тракийски могилни погребения от Чаталка, Старозагорско. – Археология, кн. 1, с. 29.

Николов, Д. 1961. Тракийски колесници край Стара Загора. – Археология III, 3, 8-17.

Овчаров, Д. 1965. Трако-римски некропол до Търговище. – Археология VII, 1, 34-37.

Пеев, Хр 1946. Римски саркофаг в Пловдив. – ИБАИ XV, 196-197.

Табаква-Цанова, Г. Людмил Гетов 1969. Могилни погребения от Тулово, Старозагорски окръг. – Археология 11, кн. 4, 29-39.

Юркува, Й. 1977. Монетни находки, открити в България през 1971 и 1972 г. – Археология XIX, 1, 67-73.

Dancel, Br. 2001. Apprendre à écrire en Grèce et à Rome. – Dossiers d'archéologie № 260, fevrier. 60-63.

IGBR I(2). Georgius Mihailov, Inscriptiones graecae in Bulgaria repertae. Serdicae, MCMLXX (1970 г.), 498 p. 256 Tabulae.

Karayotov, Iv. 2005. Circulation des monnaies de bronze de Messambria. – In: Nessèbre III, Burgas, 194-220.

Lazarov, L. 1998. Grave find from the second half of the 1st and the beginning of 2nd century ad from the town of Dulgopol, Varna region (Northeastern Bulgaria). *Archaeologia Bulgarica* II, 1, 70-76.

Meshekov, J. Lidia Staikova 1998. A Rich Thracian Mound Burial from the Roman Period at the Village of Slokoshtitsa, Kiustendil District (South-western Bulgaria). [Богато тракийско могилено погребение от римската епоха при село Слокошица, Кюстендилско.] – *Archaeologia Bulgarica*, II, 3, 51-67.

Nenova, R, Anastas Angelov 1999. A rich Thracian's grave from Marcianopolis. – *Archaeologia Bulgarica*, 2, 49-59.

Nenova-Merdjanova, R. 1997. Roman precious vessels from Moesia and Thracia. – *Archaeologia Bulgarica*, 1, 30-37. стр. 33, fig. 11 почти пълна аналогия на подноса от гроб 2, стр 32, обр. 5, 6 и 7 – ойнохоета.

Rich, Anth. 1995. Dictionnaire des antiquités romaines et grecques, traduit de l'anglais sous la direction de M. Chéruel, Paris VI^e, 742 p.

MOUND BURIALS NEAR THE VILLAGE OF BRYASTOVETZ, BURGAS MUNICIPALITY

Ivan Karayotov, Konstantin Gospodinov

(Summary)

The mound is situated on the top of the hill Kayli Bair in the eastern part of the Balkan Mountains, about 3 km to the south-east of the village of Bryastovetz, Burgas Municipality. The maximal height is about 1.60-1.70 m, and the diameter is about 16-17 m. The mound is composed of soil mixed with single stones. There were only several pottery fragments found in the mound.

Four graves oriented almost north-south – each of them in a grave structure of different kind, were found.

Grave No 1. A sarcophagus plundered by treasure-hunters had been laid on the surface of the basic rock. The sarcophagus is of the common type; it consists of a trough-shaped part and a double-pitch lid with antefixes carved out of andesite tuff. The small size of the sarcophagus shows that it is a child's grave. The gap between the lid and the trough of the sarcophagus was sealed off by lime-stone mortar. The lid and the body were fastened together by two iron clamps fit in the middle of the short sides of the sarcophagus. The clamps were covered with lead.

There was no soil in the sarcophagus but just a small pile of burnt human bones – approximately at the middle of its long western side. The cremation was conducted outside the sarcophagus. No grave goods were found in the grave. According to treasure-hunters' testimony, there were no grave goods at all.

Grave No 2. The burial is in a sarcophagus, too, situated at the east side of sarcophagus No 1. The sarcophagus consists of a trough-shaped part and a lid (a rectangular slab) made of andesite tuff. The sarcophagus is trough-shaped but it is only a solid frame, without bottom. It was laid in a pit dug into the basic rock.

The burial is conducted by cremation *in situ*. Due to the fire, the andesite tuff changed its normal green colour into light brown, and cracks appeared. After the body was cremated on the pyre, the inside of the sarcophagus was probably cleaned and the remains were gathered.

After that the sarcophagus was filled with soil. The remains of the burnt body (badly burnt and fragmented bones, iron nails, iron tacks – probably from boots) were scattered in the soil. The grave goods were also placed here: a bronze tray, an iron chair, an iron tripod, a very rare octahedral vessel with a splendid handle with hangers shaped like dolphins, a jug with relief handle decoration; a bronze ink-pot with gold and silver inlays, a bronze ring, a small earthen lamp and a burnt bronze coin of Antoninus Pius on the bottom of the sarcophagus. A lead casting from the clamp of sarcophagus No 1 was found among the finds.

Grave No 3. It is about 0.10-0.12 m to the west of Grave No 1. The southern half of the grave was destroyed by treasure-hunters. A rectangular pit with rounded corners was dug into the basic rock. The vertical walls of the grave were built in the periphery of the pit by seven rows of bricks bound by white mortar with insignificant admixtures of small charcoals. The grave was covered by an andesite tuff slab. The gap under the lid was sealed off by mortar.

The cremation was conducted *in situ*. The following objects were found: iron tacks – probably from boots, iron nails, badly burnt and fragmented bones. Due to the treasure-hunters' intervention it is not possible to be said how the bones had been treated after cremation. Grave goods: according to the treasure-hunters' testimony the grave goods confiscated from them were found in Grave No 3, namely: a bronze patera, a bronze oinochoe, a bronze wash-basin, an iron chair. While finishing with the cleaning of the grave, we found fragments of the handles of the wash-basin.

Grave No 4. It is about 0.47 m to the west of Grave No 3, parallel to it. It is made of four vertical slabs and a covering one- all of them of andesite tuff. The gap between the covering slab and the walls of the grave was sealed off by lime-stone mortar. The grave is made in the periphery of an oval pit dug into the basic rock.

The burial is conducted by cremation *in situ*. The grave was filled with soil and burnt remains. Badly burnt and fragmented bones, big pieces of charcoal, iron nails, iron tacks – probably from boots, were found. Grave goods: several burnt fragments of an iron plating of a wooden casket together with a stuck key and glass melt.

The relative chronology may be determined only partially. The lead casting found in sarcophagus No 2 belonged to sarcophagus No 1, and this is an irrefutable argument that the earlier burial was conducted in sarcophagus No 1. There is no stratigraphic evidence on the chronological correlation between Graves Nos. 1-2, on the one hand, and Graves Nos. 3-4, on the other hand.

Regarding the absolute chronology, we have the following data available. The coin of Antoninus Pius in sarcophagus No 2 provides a sure *terminus post quem* for the burial in it. At the same time the production of bronze vessels may be dated back to the second half of the 1st century AD. Taking into consideration that one of the later burials was conducted in sarcophagus No 2, it is most probably that the burials date back to the end of the 1st and the whole 2nd century. The period is long enough for the conduction of all the four burials. The proposed dating does not contradict the types of grave structures used.