

**ИЗВЕСТИЯ
НА МУЗЕИТЕ
ОТ ЮГОИЗТОЧНА
БЪЛГАРИЯ
XXII**

**BULLETIN DES MUSEES
DE LA BULGARIE
DU SUD-EST**

STUDIA IN HONOREM CHRISTI BUYUKLIEV



БУРГАС, 2006 г.

ПРАИСТОРИЧЕСКИ МАТЕРИАЛИ ОТ СЕЛИЩНАТА МОГИЛА “ЧЕРНО МОРЕ”, ОБЩИНА БУРГАС

Мирослав Класнаков

PREHISTORIC MATERIALS FROM TELL “CHERNO MORE”, BOURGAS REGION

Miroslav Klasnakov

Могилата се намира на 2.0 – 2.5 км югоизточно от минно селище Черно море, на около 3.0 км североизточно от Атанасовското езеро и приблизително 4.5 – 5.0 км северно от съвременния морски бряг. Добър ориентир за откриването ѝ е раз-



Обр. 1. Локализация на селищната
могила “Черно море”. (Схема)

е проведено спасително археологическо проучване¹. Представеният тук археологически материал е без стратиграфска позиция, събиран по повърхността от сътрудници и служители² на Регионален Бургаски музей, след земеделска обработка на почвата. Трудно ми е да определя на какъв принцип е извършвано събирането, но вероятно е прилаган известен подбор, тъй като керамичните фрагменти са само от дъна, устия, дръжки и капаци, а фрагментите от стени на съдове са винаги с украса. Като правило, при тази ситуация на откриване, керамиката и останалите находки са силно фрагментирани, обстоятелство, което затруднява възможността да се определят формите и размерите на предметите.

лонът за с. Рудник на третокласния път гр. Бургас – с. Лъка – гр. Каблешково, тя е разположена 1.0 km след като се подмине разклона, 200 – 300 м вляво от шосето (Обр. 1). Ежегодно се оре и засява със земеделски култури, което до голяма степен е променило първоначалните ѝ форма и размери (вече е почти унищожена). Сега има кръгла форма с диаметър около 140 – 150 м и височина 2.0 – 2.5 м, като от северозапад наклонът е по-голям, а югоизточната част плавно преминава в околния земеделски терен (Обр. 2).

През 1980 год., под ръководството на Аксения Христова, върху ограничена площ от могилата

От повърхността на могилата са прибрали сечива, “елементи от украшения”, предмети от керамика и фрагменти от керамични статуетки, които ще представя в настоящото съобщение.

Сечива от кост и рог на елен

Длето от разцепена тръбеста кост с добре загладена повърхност и дъговидно напречно сечение (Обр. 3: 1). Дясната периферия е отчупена, работното острие е леко нарушено.

Муфа от рог на елен с дъговидна форма, елипсоидно напречно сечение и вер-

тикално пробит кръгъл отвор в по-тънкия край, с диаметър 0.9 см (Обр. 3:2). В по-дебелия край сърцевината на рога е издълбана, като по този начин е получена кухня, в която е закрепвано работното острие.

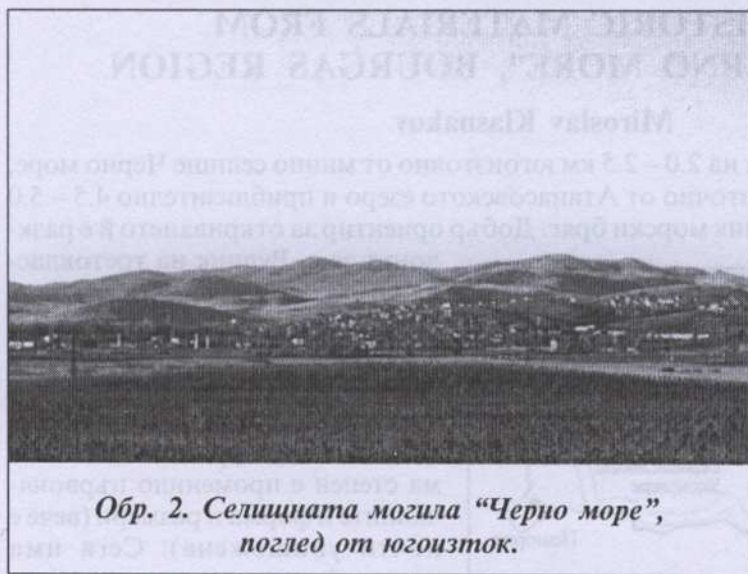
Към находките от кост ще отбележа и два астрагалуса от дребни преживни животни, със загладени две срещуположни странични повърхности.

Сечива от камък

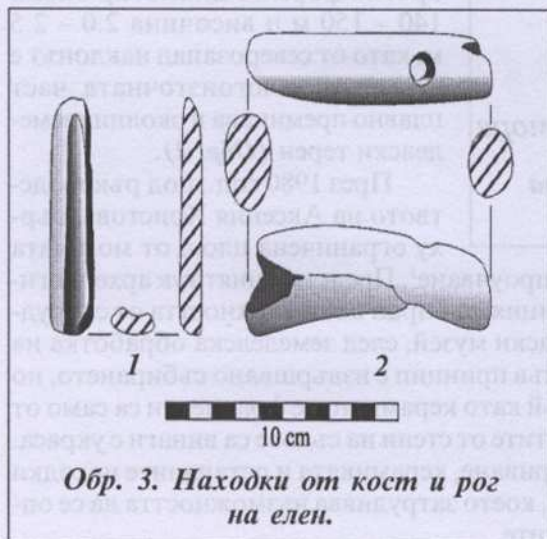
Тилна част от брадва-чук (?) с добре полирана, но вече силно нарушена повърхност и елипсоидно напречно сечение (Обр. 4: 1). Скалата е с тъмнозелен, приближаващ се към сивото цвят. Ударната повърхност е износена от употреба, а в единия край – леко отчупена.

Тилна част от брадва-чук (?) с добре полирана, на места нарушена повърхност и приближаващо се към правоъгълник напречно сечение (Обр. 4: 2). Скалата е с тъмнозелен, приближаващ се към сивото цвят. Ударната повърхност е силно износена от употреба.

Фрагмент от тесла с добре полирана, но вече нарушена повърхност

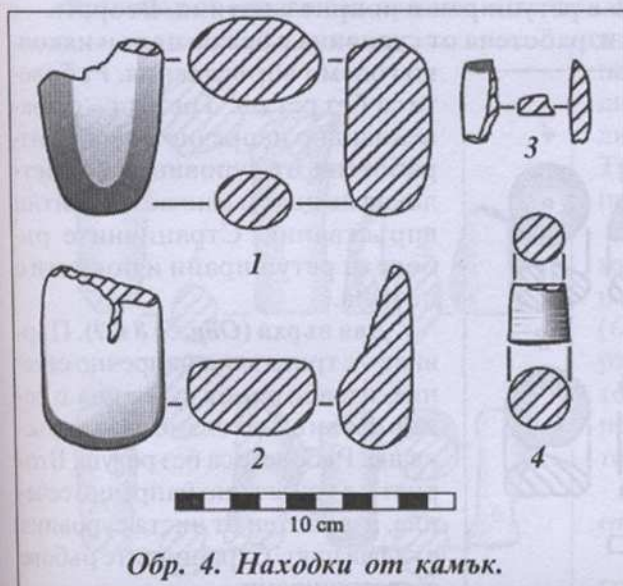


Обр. 2. Селищната могила “Черно море”, поглед от югоизток.



Обр. 3. Находки от кост и рог на елен.

и приближаващо се към правоъгълник (?) напречно сечение (Обр. 4: 3). Скалата е с тъмнозелен цвят. По запазената част на работното острие няма нарушения.



Обр. 4. Находки от камък.

Пресечен конус от камък с добре загладена стена и неравни (пречупени) долна и горна повърхности (Обр. 4: 4). Скалата е със сив цвят. Предметът представлява остатъчен продукт от пробиване на каменно сечиво с тръбеста кост. По стената личат следите от въртеливото движение. Диаметрите, горен – 2.0 cm и долен – 2.2 cm, дават размерите на вътрешната (куха) част на костта.

Към находките от камък ще отбележа и няколко гладилки с елипсоидна форма от мрамор и други скали, а също така и преносими хромелни камъни с елипсоидна форма и полуелипсоидно напречно сечение.

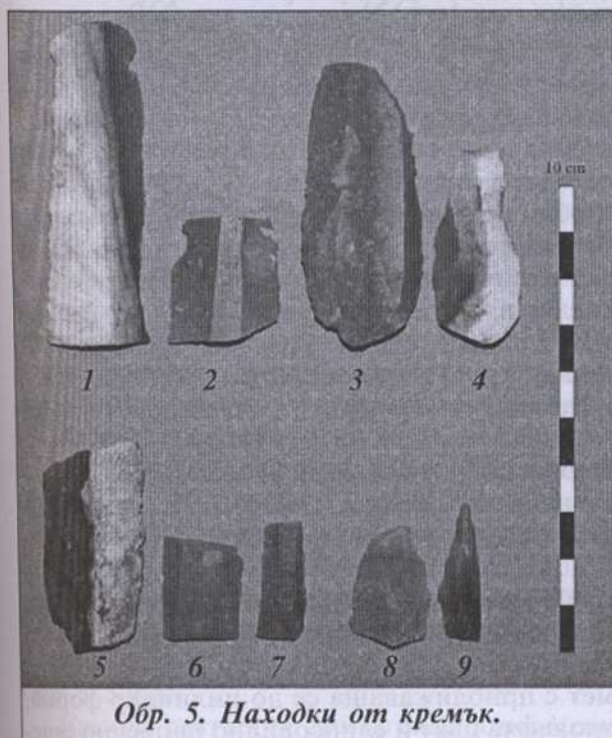
Сечива от кремък

Два резеца (Обр. 5: 1 и 2).

Първият – с триъгълно напречно сечение, изработен от отломък с кора, сърцевината е чиста с кафяв цвят. Единият страничен ръб е ретуширан, покрит с патина. Вторият – с трапецовидно напречно сечение, изработен от суровина с бежов цвят и няколко големи бели впръсквания. Двата странични ръба са ретуширани.

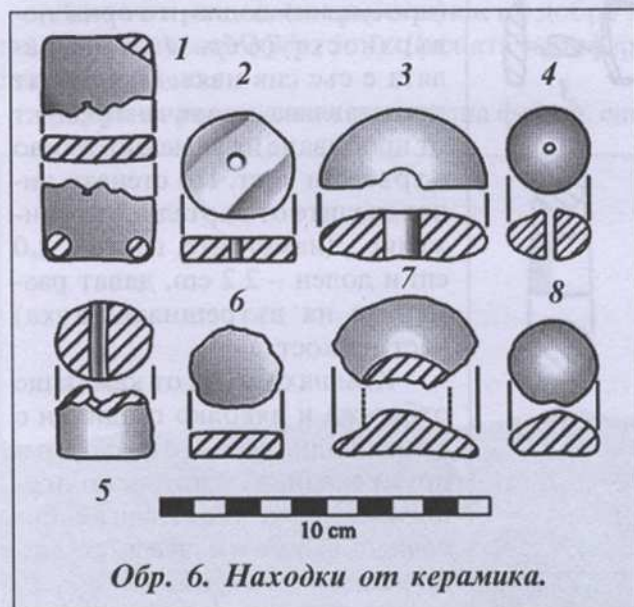
Две стъргалки (Обр. 5: 3 и 4).

Първата – с трапецовидно напречно сечение, изработена от суровина с бежов цвят и няколко големи бели впръсквания. Страничните ръбове са ретуширани. Втората – с триъгълно напречно сечение, изработена от отломък с кора, сърцевината е чиста с кафяв цвят. Единият ръб е ретуширан.



Обр. 5. Находки от кремък.

Три пластини (Обр. 5: 5, 6 и 7). Първата – с триъгълно напречно сечение, изработена от отломък с кора, сърцевината е с множество ситни впръсквания и светлокафяв цвят. Единият ръб е ретуширан и покрит с патина. Втората – с трапецовидно напречно сечение, изработена от суровина с бежов цвят и няколко големи впръсквания. Ръбовете са без ретуш. Третата – с трапецовидно напречно сечение, изработена от суровина със светлокафяв цвят и множество ситни впръсквания. Страничните ръбове са ретуширани и покрити с патина.



Обр. 6. Находки от керамика.

Два върха (Обр. 5: 8 и 9). Първият – с триъгълно напречно сечение, изработен от суровина с бежов цвят и едно голямо сиво впръскване. Ръбовете са без ретуш. Вторият – с триъгълно напречно сечение, изработен от чиста суровина с кафяв цвят. Страничните ръбове са ретуширани.

Предмети от керамика
Фрагмент от керамичен предмет с много добре загладена повърхност, сивобежов цвят и правоъгълно напречно сечение (Обр. 6: 1). В единия ъгъл върху горната повърхност има отчупване с приблизително триъгълна форма, в двата ъгъла на долната повърхност има отчупвания с кръгла форма. Според мен това вероятно е фрагмент от миниатюрно копие на мебел (столче или масичка). Подобни предмети, срещани в праисторическите селища се интерпретирани като част от инвентара, включен в религиозно-обредната система на древните общества. Като пример ще посоча Култовата сцена, открита в IX жилищен хоризонт на селищна могила Овчарово (Тодорова, Василев и др. 1983, 37-38; 91-93; Табл. 89 и 90).

Два керамични диска, изработени от стени на съдове (Обр. 6: 2 и 6). Единият в средата има напречен отвор с кръгла форма (вероятно е използван като прешлен).

Фрагмент от прешлен със заобленобиконична форма, добре загладена повърхност, бежов цвят и полуелипсоидно напречно сечение (Обр. 6: 3). В средата има напречен отвор с кръгла форма. Предметът е вторично горял, тъй като и повърхността и ломът са с еднакъв цвят.

Прешлен за вретено със заобленобиконична форма, добре загладена повърхност, сивобежов цвят и полуелипсоидно напречно сечение (Обр. 6: 4). В средата има напречен отвор с кръгла форма.

Фрагмент от керамичен предмет с приближаваща се до цилиндър форма, грубо загладена повърхност, светлокафяв цвят и елипсоидно напречно сечение.

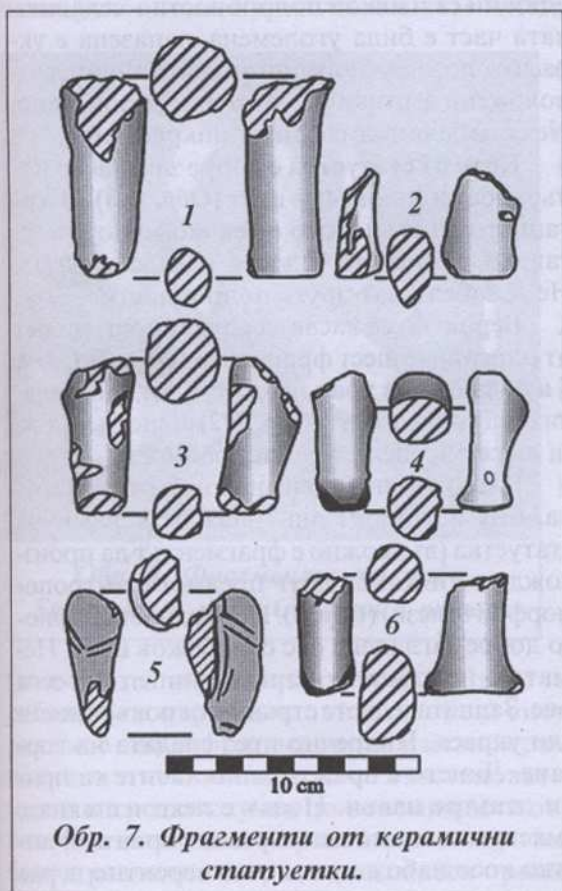
ние (Обр. 6: 5). Напречно през него преминава отвор с кръгла форма. Трудно ми е да определя от какъв предмет произхожда фрагмента.

Фрагмент от керамичен предмет с първоначално кръгла основа и издигащ се във височина цилиндър, загладена повърхност, сивобежев цвят и приближаващо се в момента към полуелипса напречно сечение (Обр. 6: 7). Трудно ми е да определя от какъв предмет произхожда фрагмента.

Керамичен предмет с кръгла форма, загладена повърхност, бежев цвят и полуелипсоидно напречно сечение (Обр. 6: 8). Вероятно е вторично горял, тъй като цветът му е еднакъв с този на прешлена от Обр. 6: 3. Трудно ми е да определя за какво е служил този предмет.

Фрагменти от керамични статуетки

Крак от статуетка с нарушена, грубо загладена повърхност и сивобежев цвят (Обр. 7: 1). Стъпалото е отчупено. Други подробности не са отбелязани. Фрагментът е вторично горял, тъй като и повърхността и най-вътрешната част на лома (сегашната горна повърхност, която е била свързана с таза, където по правило е най-дебелата част и ломът трябва да е най-тъмен) са с еднакъв цвят. Ломът при отчупеното стъпало и на още две места по нарушена-



Обр. 7. Фрагменти от керамични статуетки.

та повърхност е сив – допълнителна фрагментация, която е получена в съвременността, вероятно при разораване на почвата.

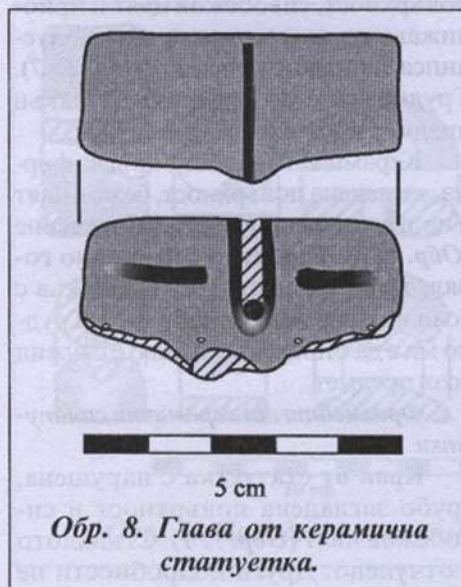
Крак от статуетка с нарушена, но първоначално добре загладена повърхност и сивокафяв цвят (Обр. 7: 2). Не се забелязват други подробности, тъй като фрагментът е много малък.

Крак от статуетка със силно нарушена, загладена повърхност и бежев цвят (Обр. 7: 3). Стъпалото е отчупено. Други подробности не са отбелязани, но вероятно седалищните части са били големи, тъй като във височина диаметърът доста се увеличава. Фрагментът е вторично горял, тъй като и повърхността и най-вътрешната част на лома са с еднакъв цвят, който е подобен с този на предметите от Обр. 6: 3 и 8.

Крак от статуетка със загладена повърхност и сивобежев цвят (Обр. 7: 4).

Отбелязани са някои подробности – седалищната част е изпъкнала назад, с релефна пъпка е отбелязан глезенът, двата крака са били долепени един до друг.

Крак от статуетка със силно нарушена, но първоначално загладена повърхност и сивобежев цвят (Обр. 7: 5). Отбелязани са и някои подробности – седалищната част е била уголемена, запазена е украса от по две успоредни врязани линии, разположени вертикално, косо и хоризонтално. Не се забелязват следи от инкрустация.



Обр. 8. Глава от керамична статуетка.

Крак от статуетка с добре загладена повърхност и сивокафяв цвят (Обр. 7: 8). Очертанието на стъпалото е реалистично представено, но петата е доста издадена назад. Не се забелязват други подробности.

Вероятно се касае за случайност, но пет от описаните шест фрагмента (Обр. 7: 1, 3, 4, 5 и 6) са от ляв крак на статуетки, а останалият един фрагмент (Обр. 7: 2) е много малък, за да се определи тази подробност.

Като най-интересна находка от тази група, бих посочил една глава от керамична статуетка (възможно е фрагментът да произхожда от някакъв друг предмет с антропоморфни белези) (Обр. 8). Повърхността е много добре загладена със сивобежев цвят. Не-

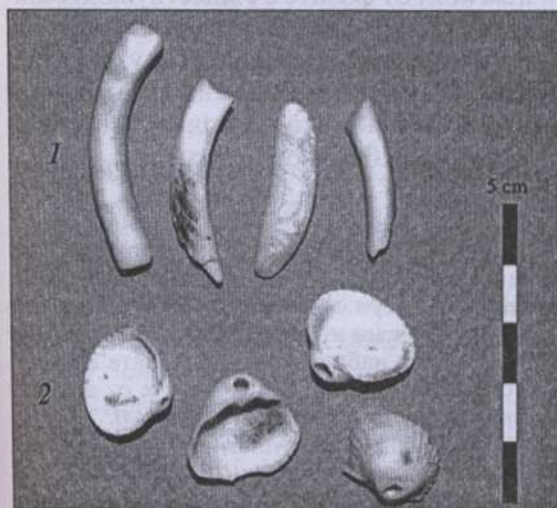
обичайна за този вид пластика е формата – подобна на паралелепипед (на сега запазения фрагмент) с леко овални ръбове. Задната и двете странични повърхности са гладки, без никакви подробности или украса. Напречно през средата на горната повърхност минава плитко врязване. Лицето е правоъгълно. Очите са придадени с дълбоки врязвания, изтеглени отвътре навън. Носът е леко изпъкнал, започва от горната част на “челото” (мястото в което се свързват горната и лицевата повърхности) и завършва с плитко косо набождане, което вероятно играе ролята на ноздри. Повърхността му е доста нарушена, носът не е отчупен, а е “изтрит”. Долу, по границата на пречупването (фрагментирането), са запазени четири точки (набождания).

Далечно и може би недостатъчно изчерпателно сходство, и то само във формата на лицето, намирам между тази глава от керамична статуетка (?) и главите на плоските костни фигурки, открити в различни праисторически селища от България и Южна Румъния (Петков 1950, 27, обр. 2: 11-12, 14; 28, обр. 3: 3-4, 7-8; 31; обр. 7: 1, 3, 5, 8; 32, обр. 8: 3; 33, обр. 9: 1-2, 4, 8)³. Това са фигурки, чиято форма на лицето е почти правоъгълна или квадратна.

“Елементи от украшения” (?)

Четири предмета от обработени миди *Spondylus* (Обр. 9: 1). Имат формата на дъгички с елипсоидно, кръгло и почти квадратно напречно сечение. Два са пречупени (вероятно фрагменти от гривни), а върху другите два не личат

следи от нарушаване на повърхността (вероятно заготовки, подлежащи на допълнителна обработка). Нито един от четирите няма отвор или друго приспособление за окачване или прикрепяне към друг предмет. Поради тази причина, условно ги причислявам към “елементи от украшения”.



Обр. 9. Фрагменти от миди *Spondylus* и миди *Cardium* с отвор.

Четири черупки от мида *Cardium* (Обр. 9: 2). Всички имат по един отвор за окачване на връв или за прикрепяне (пришиване?) към друг предмет. Това ми дава основание да ги определя като “елементи от украшения”.

* * *

Имайки предвид възгледите на Хенриета Тодорова за развитието на халколита по Западното Черноморско крайбрежие, селищна могила “Черно море” попада в териториалните граници на културите Сава и Варна (Тодорова 1978, 6-7 и карта 1; Тодорова 1984, 37-38; 46; Тодорова 1986, 30-31; 33-35).

Керамиката от могилата, а от там и по-изчерпателна информация за относителната хронология на обекта

(до колкото тава е възможно), ще бъдат представени в друго съобщение⁴. Тук отбелязвам първоначалните си общи впечатления. Както казах по-горе, материалът е силно фрагментиран и цели керамични форми или орнаментални композиции е невъзможно да се възстановят. Върху фрагментите са запазени елементи и в редки случаи по-големи части от мотивите на украсата. Тя е предимно релефна негативна – врязани или издраскани линии, плитки или дълбоки жлебове с различна ширина, шахматен орнамент, набождания с елипсовидна или приближаваща се до триъгълник форма. Често орнаментът е инкрустиран с бяло вещество. Следва слабо представената релефната позитивна украса – релефна лента с притискане, единични и двойни пъпки. В повечето случаи тя е придружена от релефна негативна украса. Последна е рисуваната с графит украса, представена само от три фрагмента – два с позитивен и с негативен орнамент.

Представените техники за украса намират известни аналогии в орнаментираната керамика от “Горялото жилище” в Козарева могила до гр. Каблешково (Georgieva 1998, 153-159), а също и с тези от II и III-IV жилищни хоризонти в селищна могила Голямо Делчево (Тодорова, Иванов и др. 1975, 88-89). Сходства се откриват и с описаните характерни белези на керамиката от култура Сава (Тодорова 1986, 113-116.).

* * *

Съзнавам, че без визуалното представяне на керамиката или друг сигнификативен материал, първоначалните разсъждения за датировката ще са доста условни. Със сигурност на обекта е имало живот в хронологическите граници на култура Сава, без да конкретизирам към коя (или към кои) от фазите е съществувало селището. Засвидетелствано е и наличието на материали от късния халколит – култура Варна и дори малко по-късно, след нейното изчезване. По формата, украсата и малко по-грубата си фактура, няколко фрагмента от дръжки на съдове, навеждат на мисълта за обитаване на могилата или съвсем близката ѝ околност, през по-късен етап – в хронологическите рамки на ранната бронзова епоха⁵.

¹ Спасителното проучване е проведено през есента на 1980 год., след постъпил сигнал за иманярски изкоп на могилата с размери 3.5 x 1.5 м. и дълбочина 5 м., направен през февруари същата година. Обектът е локализиран в местността „Тене-Тарла“, в землището на с. Рудник, близо до мина Черно море. Посочените размери са височина 5-6 м и диаметър 100-120 м, а датировката – халколит. Материалите, включени в настоящата публикация, не произхождат от разкопките на А. Христова. Според моите наблюдения височината на могилата е 2-2.5 м, а диаметърът – 140-150 м. Както се вижда, за изминалите повече от двадесет и пет години, могилата е с чувствително намалена височина и увеличен диаметър. За съжаление, това е доказателство за продължаващото ѝ ежегодно разрушаване със земеделска техника.

² Преобладаващата част от материалите са събрани и предоставени за съхранение в хранилищата на музея от Иван Арабаджиев – реставратор в Регионален Бургаски музей, на когото тук изказвам своята благодарност за оказаната подкрепа и техническа помощ при локализиране, фотодокументиране и измерване на обекта.

³ Виж също *Миков 1934, 202-206.*

⁴ Благодаря на доц. д-р К. Лещаков за направената консултация, относно съхранения керамичен материал от могилата.

⁵ На пръв поглед предложените хронологически граници (ранен-късен халколит и ранна бронзова епоха) рязко контрастират с размерите на могилата (едва 2.0 – 2.5 m височина). Отдавам това несъответствие между застъпените епохи и малките размерите на могилата на дългогодишното обработване на терена със земеделска техника.

ЛИТЕРАТУРА

Миков, В. 1934. Идолната пластика през новокаменната епоха в България. – Известия на Българския археологически институт, 8, 183-214.

Петков, Н. 1950. Класификация на плоските костни идоли в Балкано-дунавската област. – Годишник на Народния археологически музей – Пловдив, 2, 25-37.

Тодорова, Х. 1978. Проучвания на неолита и енеолита в Лонгоза (началото на VI – края на V хилядолетие пр.н.е.). – Известия на Народния музей – Варна, 14 (29), 1-9.

Тодорова, Х. 1984. Дял I. Добруджа през праисторическата епоха. – В: А. Фол, Ст. Димитров (ред.). История на Добруджа. Том 1. София, 23-71.

Тодорова, Х. Иванов, Ст. и др. 1975. Селищната могила при Голямо Делчево. (Разкопки и проучвания, 5). София, 333 стр.

Тодорова, Х. В. Василев и др. 1983. Овчарово. (Разкопки и проучвания, 9). София, 128 стр.

Georgieva, P. 1998. Early Eneolithic Pottery from a Burnt Dwelling – Kozareva Mogila, a Tell near Kablelkovo. – In: M. Stefanovich, H. Todorova, H. Hauptmann (Eds.). James Harvey Gaul. In memoriam. Sofia, 153-159.

PREHISTORIC MATERIALS FROM TELL "CHERNO" MORE, BOURGAS REGION

Miroslav Klasnakov

(Summary)

The tell is situated 2.0 – 2.5 km southeast from village Cherno More, 3.0 km northeast from Atanasovsko lake and 4.0 – 4.5 km north from the recent Black sea coast. Initial form and dimensions of tell are altered because of the agricultural activity. Today it is round, diameter at the basis 120-130 m, height 2.0-2.5 m.

Preserved materials (ceramic shards, whole and fragmented ceramic finds, fragments of ceramic figurines, tools of stone, flint, bone and horn, "adornment's elements" of *Spondylus* and *Cardium*) are without clear stratigraphic disposition.

Here are presented 1 bone tool, 1 horn tool, 3 fragmented stone tools, 1 stone find, 9 flint tools, 8 whole and fragmented ceramic finds, 6 fragments of foots of ceramic figurines, 1 ceramic head (probably of figurine) which finds far analogy with heads of flat bone anthropomorphic figurines, 4 finds of *Spondylus* and 4 finds of *Cardium*.

The ceramic fragments are decorated in relief – positive and negative, white incrustation or paint with graphite. Decoration techniques find analogy with ceramic material of "Burnt dwelling" in Kozareva mogila tell, near the town of Kableshkovo, and also in II, III and IV horizons of Goliamo Delchevo tell.

According to the preliminary data gathered from fragmented ceramic material at the tell are presented Early Chalcolithic period – culture Sava, Late Chalcolithic period – culture Varna, as well as Early Bronze Age.

