

МОГИЛИ ОТ РИМСКАТА ЕПОХА В ЦЕНТРАЛНА СТРАНДЖА

Даниела Агре, Деян Дичев

След повече от двадесет годишно прекъсване, през 1999 г., на територията на Странджа планина бяха възобновени археологическите проучвания. През последните пет години се проучват долмени, некрополи, крепости и светилища. В настоящата работа ще бъдат представени резултатите от разкопките на три могилни некропола от римската епоха намиращи се в землището на с. Визица, Малкотърновска община и с. Българи, община Царево.

Първият некропол се намира на около 1,5 км южно от с. Визица. Той наброява около 25 могили с различна височина – от 0,20 м до 5 м. Върху почти всички могили има иманярски изкопи. При прокарване на пътя Визица – Граматиково през 1987 г. са разкопани 5 могили, попадащи в сервитута му¹. Две от могилите са с каменни насипи, а три – със землени. В могилите с каменен насип не е открит гроб. В една от могилите със земен насип ритуалът е трупозгаряне на място, в останалите две – гробове липсват, а върху стария терен са открити единствено дарове. Тези три могили са датирани от края на II до третата четвърт на IV в. сл.Хр.²

През 2002 г. са проучени 6 могили, като е направена нова номерация на могилите от некропола.

Могилa № 1 се намира в южната част на некропола в непосредствена близост до параклиса “Св. Илия”. Тя е с размери: височина от Ю – 5,65 м; от север – 5,35 м; от запад – 5,80 м; от изток – 5,15 м; диаметър – С-Ю – 37 м; И-З – 40 м. Могилата е издигната върху равно плато, като мястото е избрано специално: около

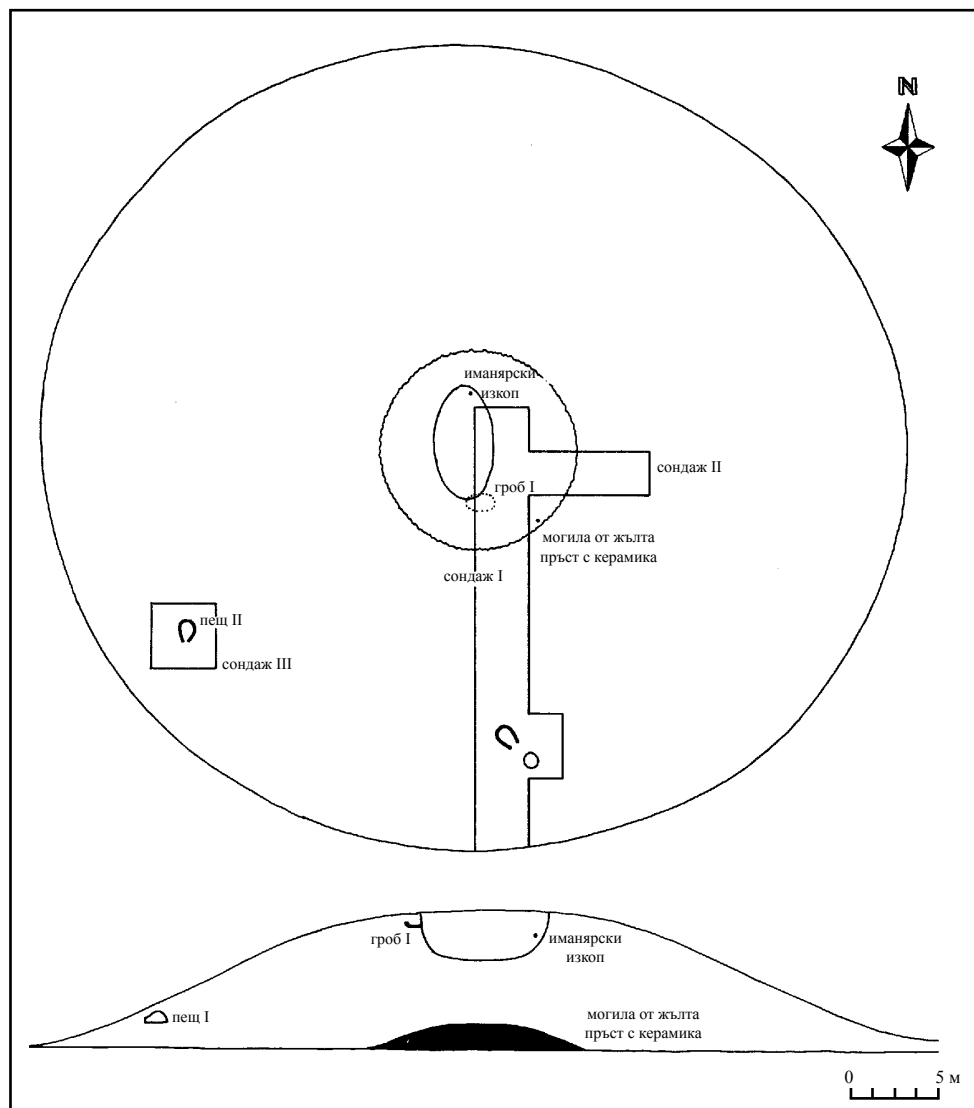
могилата се открива голям кръгозор на десетки километри. В могилата не е открито гробно съоръжение, което да определи могилата като надгробна. В изграждането и се наблюдават два етапа. През първия етап в геометричния център на могилата, върху стария терен, е насипана могилка от пясъклива пръст с жълт цвят с размери: диаметър 9,0 м и височина 1,0 м (Обр. 1). Тя рязко контрастира по цвят и състав от останалата пръст, използвана при втория етап за окончателното насипване на могилата. В пръстта, от която е насипана първичната могила, са открити фрагменти от керамични съдове, работени на колело със силно загладени ръбове, следствие на дългия им престой на открито. Тези керамични фрагменти могат да се отнесат най-общо към елинистическата епоха. На около 1 км югозападно от могилата има останки от селище, отнасящо се към тази епоха. Пръстта за първоначалната могилка е от това селище. Имайки предвид отдалечеността на селището от могилата може да се каже, че вземането на пръстта от него не е случаен акт. Тази пръст е избрана целенасочено.

Могилата отново поставя въпроса за така наречените “празни” могили. За предназначението им са изказани различни предположения³. Според Г. Китов, някои от големите могили, в които липсва каквото и да е гробно съоръжение, са издигнати за да бъдат изградени по-късно в насипа им гробници или подобаващ гроб на тракийски първенец, но поради различни причини това не е станало⁴. По наше мнение, могила 1 във Визица, въпреки големи-

те си размери, не е насипана с такава цел. Всички ритуали са били свързани с насипването на могилката от жълта пръст, след нейното засипване с насип нищо повече не се е извършвало, т.е. това е било окончателен ритуален акт. Въпреки, че целта на насипването на тази могила е трудно определена на този етап, може да се предположи, че вложената идея за нейното изграждане

е свързана с култа към предците. Както е отбелязвано и на други места, за това свидетелства специалният подбор на “свещена” за траките пръст, донасяна от по-стари селища⁵. Тази традиция е характерна за населението на цяла Тракия от ранножелязната до края на римската епоха⁶.

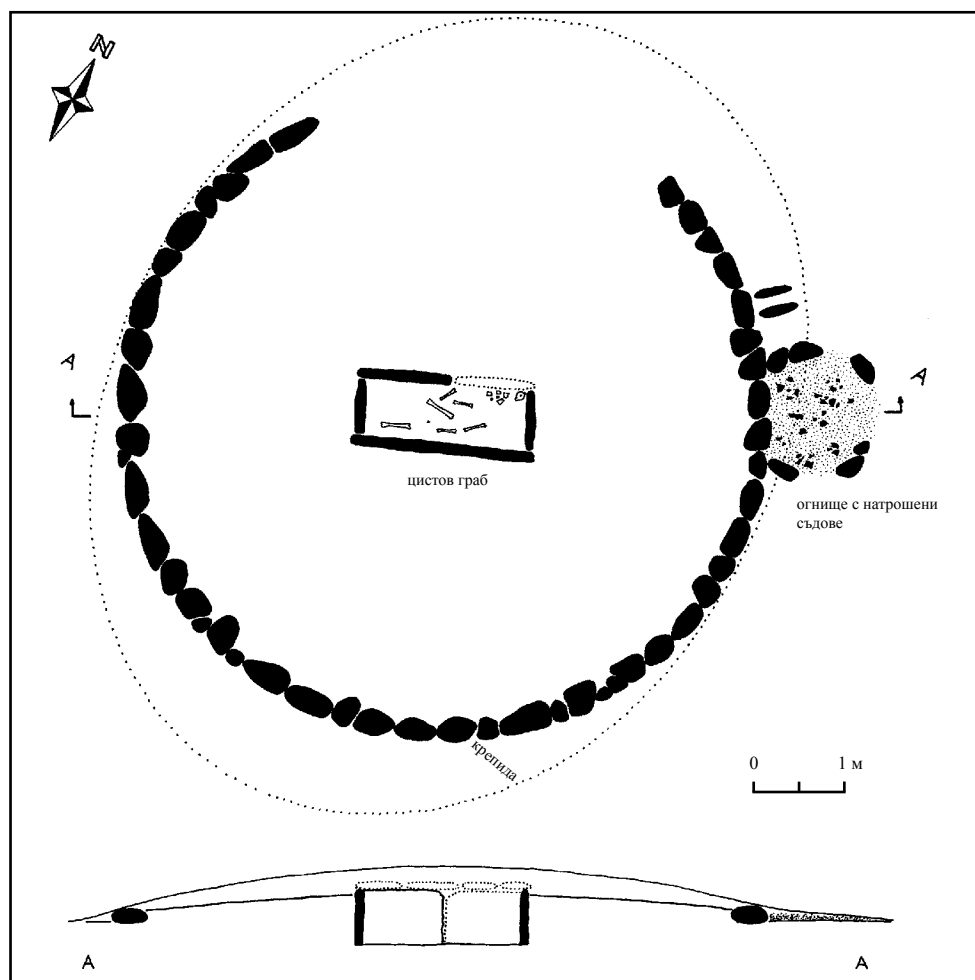
Могилата 1 е насипана в периода между края на елинизма и III-IV в.



Обр. 1. Хоризонтален и вертикален план на могила 1, с. Визица.

Могилата 2 се намира на 5 м югоизточно от периферията на могила 1. Тя е с размери: височина от юг – 0,90 м; от север 0,40 м; от изток 0,25 м; от запад 0,35 м. Диаметър С-Ю – 9 м, И-З – 7 м. В центъра на могилата е разкрит цистов гроб, изграден от варовикови плочи с дължина 1,90 м и ширина 0,60 м. Ориентиран е И-З. Гробът е нарушен от грабители. При това вмешателство е разрушена покривната плоча, от която е останала малка част в западния край на гроба. В него е положен един индивид, ориентиран с гла-

ва на запад. Скелетът е много силно разрушен, запазени са само части от черепа и долните крайници (Обр. 2). В гроба е открита глинена еднофитилна лампа и силно корозирала бронзова монета. Подобни лампи са известни от различни места в Тракия и Мизия⁷. Производството им се поставя в края на III – средата на IV в. Този тип лампи са имитации на известни типове гръцки лампи, чието производство е в големите гръцки центрове – Атина и Коринт през периода II-IV в.⁸



Обр. 2. Хоризонтален и вертикален план на могила 2, с. Визица

Цялата периферия на могилата е оградена с един ред камъни, наредени плътно един до друг и оформящи правилен кръг с диаметър 7,0 м. От северната страна, която е най-висока, кръгът е отворен. Пред югоизточната част на каменния кръг има огнище оградено с необработени камъни във формата на кръг. Пълнежът му се състои от фрагменти битова керамика и стъклени стопилки.

Гробното съоръжение в могилата се отнася към тип VII по Л. Гетов⁹ – гробове, изградени от каменни плочи. Най-

ранните съоръжения от този тип са с трупозгаряне и се датират през втората половина на I в.; те съдържат инвентар, определящ погребаните в тях като мъже. През II-III в. погребенията в гробове от каменни плочи са извършвани чрез трупополагане¹⁰; след III век подобни съоръжения почти не се срещат.

На база на типа гробно съоръжение и паралелите на находките погребението в могилата може да се датира в началото до средата на IV в.

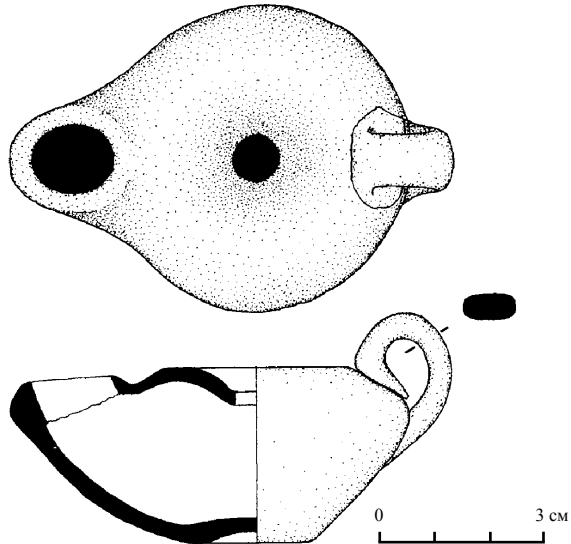
Гробен инвентар:

1. Лампа. Еднофитилна. Цяла. Фино пречистена глина с розовобожов цвят след изпичане. Широк, висок резервоар с биконична форма с издаден навън фитилник. Лентеста, ухвидно извита дръжка с правоъгълно сечение. Конкавен диск с тесен отвор за гориво. Конкавно дъно. Работена на калъп. Размери: дължина – 8,8 см; шир. – 5,6; височина на тялото – 3,0 см; вис. с дръжката – 3,9 см; диам. на отвора – 0,8 см (Обр. 3).

2. Монета. Бронз. Много силно патинирала. Монета може да се датира най-общо от началото до средата на IV в.

Л. – мъжка глава на ляво с диадема.

О. – не се чете. Надписите не се четат. Диаметър – 0,9 см.



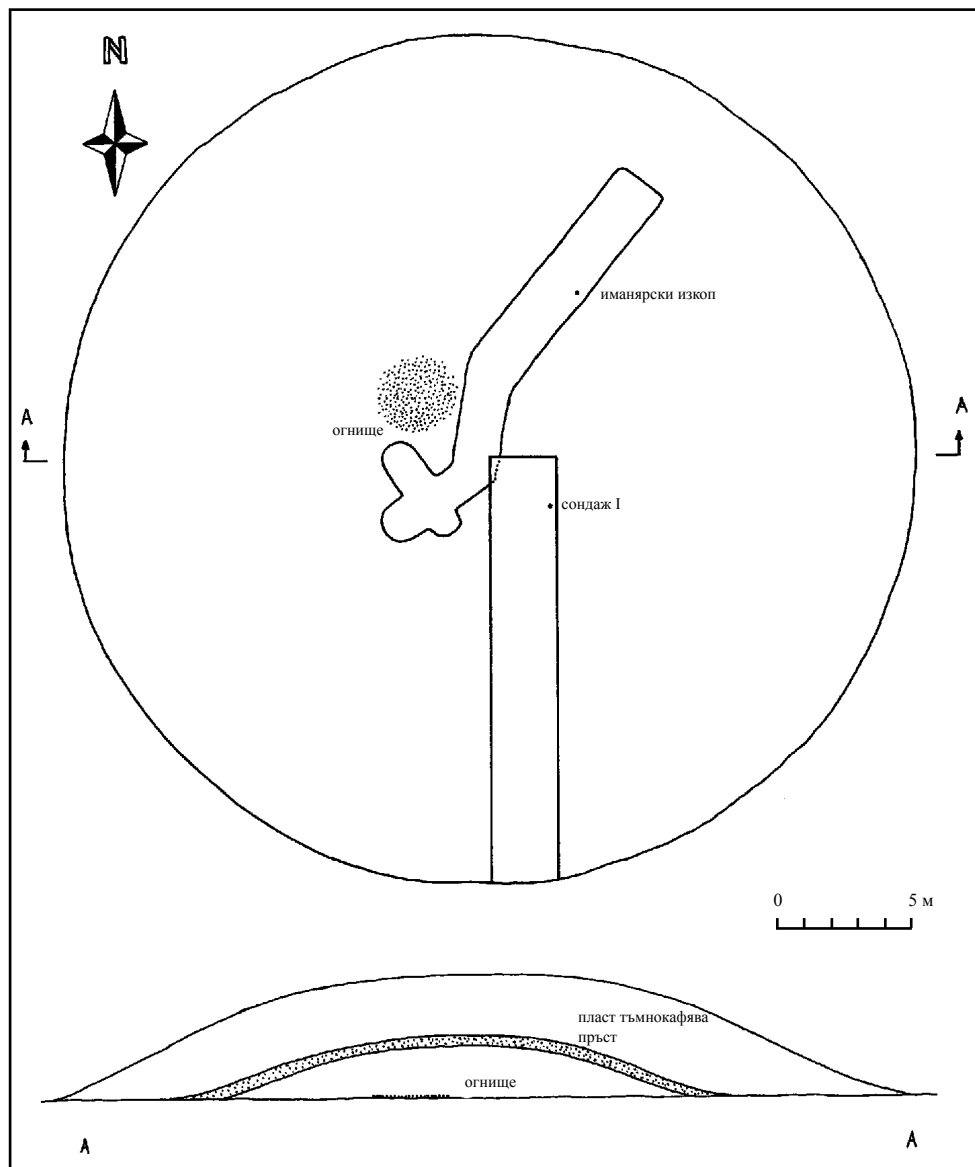
Обр. 3. Еднофитилна лампа от мог. 2, с. Визица

Могилата 3 е втората по-големина в некропола с размери: височина 5,50 м и диаметър 32 м; цялата е прорязана от иманярски тунели. В могилата не бе открит гроб. Върху стария терен, в северозападния сек-

тор, е разкрито огнище с дебелина около 2 см и размери 3,5 x 3,0 м, наситено с пепел без абсолютно никакви материали. Върху огнището е насипана една по-малка могила от тъмнокафява почва с височина около

2,50 м, след което могилата е донасипана (Обр. 4). В цялата могила не е открит нито един фрагмент керамика или какъвто и да било археологически материал. Могилата е насипана във времето между края на елинизма и III-IV в.

Могила 4 се намира в северната периферия на могила 3. Тя е с диаметър 8 м и височина 0,30 м. Периферията на цялата могила е оградена в кръг с един ред наредени плътно един до друг камъни с различна големина. Диаметърът на кръга е 6,40 м.



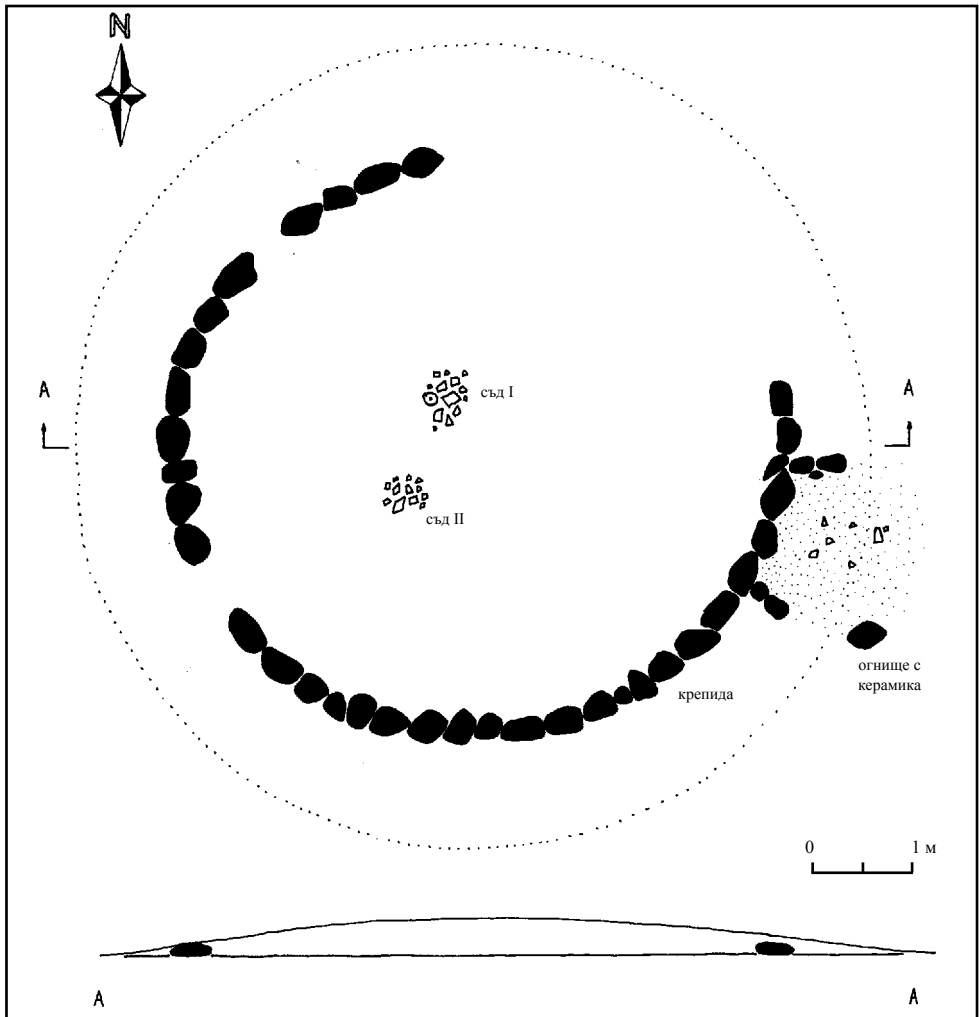
Обр. 4. Хоризонтален и вертикален план на могила 3, с. Визица.

Кръгът е отворен в СИ посока, каквато е ситуацията и при могила 2. От външната ЮИ част на каменния кръг е разкрито огнище, оградено с кръг от наредени един до друг необработени камъни (Обр. 5). Пълнежът на огнището е от фрагменти римска битова керамика и въглени. В югоизточния сектор на могилата, върху стария терен, са открити няколко костици от човешки скелет. Като дар в могилата са поставени две кани, устието на по-голямата е запечатано с глинена лампа. Лампата е подобна на

откритата в могила 2, като тази е с по-къс фитилник и по-груба изработка.

Подобни кани се откриват най-често в гробове от IV в.,¹¹ при това не само във вътрешността на Тракия, но и по бреговете на Черно море¹². В Тракия този тип е известен от III в., но най-широко разпространение получава през IV – началото на V в.¹³

На база на посочените паралели изграждането на могилата може да се отнесе към средата на IV в.

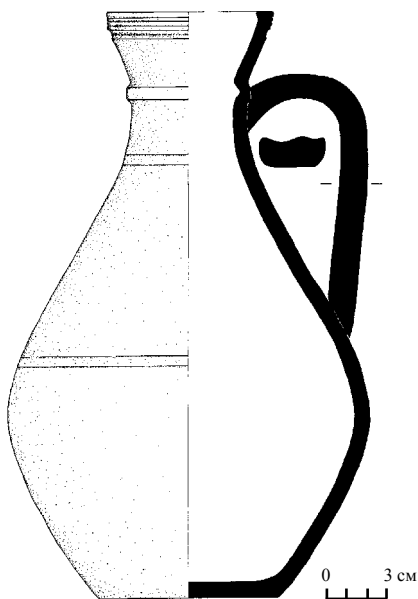


Обр. 5. Хоризонтален и вертикален план на могила 4, с. Визица.

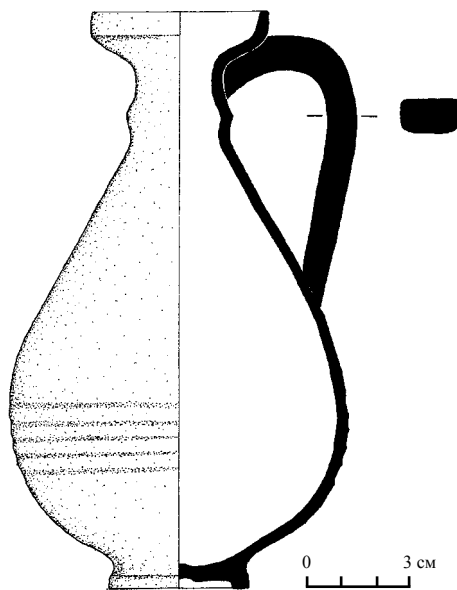
Гробен инвентар:

1. Кана. Фрагментирана, възстановена. Изработена от груба глина с примеси от камъчета, добил след изпичане розово червен цвят. Равно плоско дъно. Тяло с биконична форма. Къса шийка, преминаваща във фуниевидно устие. Под ръба на устието преминават два вдлъбнати хоризонтално жлеба. Между шийката и устието има силно изпъкнал ръб. Дръж-

ката е широка, лентеста, с полуелипсоидно сечение, захваната е за шийката и средата на тялото. По цялата и дължина минават два широки плитки жлеба. Върху средата на тялото са нанесени две плитки, хоризонтално врязани линии. Размери: височина – 27,8 см; диам. дъно – 8,6 см; диам. устие 8,2 см (Обр. 6).



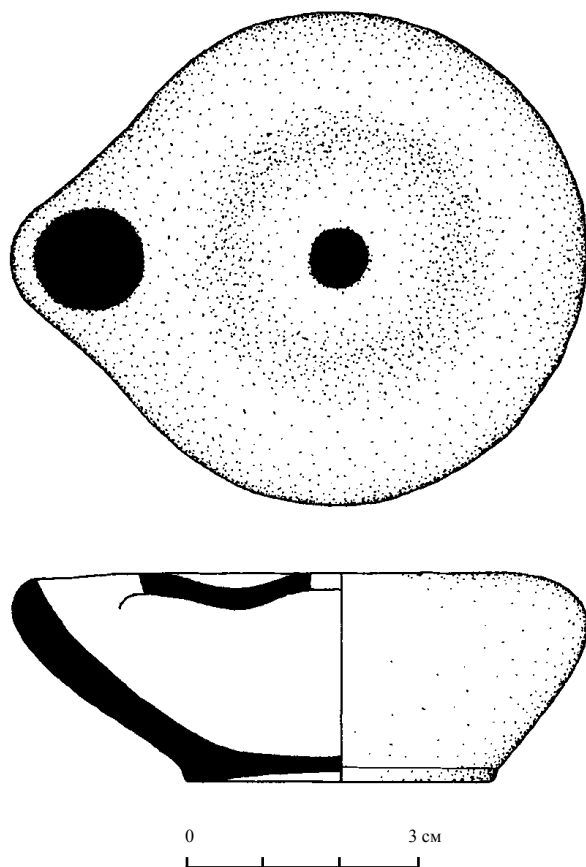
Обр. 6. Кана от мог. 4, с. Визица



Обр. 7. Каничка от мог. 4, с. Визица

2. Каничка. Силно фрагментирана, възстановена. Изработена от fino пречистена глина, добила след изпичане бледо розов цвят. Крушовидно тяло с къса шийка и разширяващо се навън устие със стеснен ръб. Върху шията остър релефен ръб. Лентеста дръжка с почти правоъгълно сечение. Размери: височина – 16,5 см; диам. дъно – 4,0 см; диам. устие – 5,0 см; макс. диам. тяло – 9,6 см (Обр. 7).

3. Лампа. Фрагментирана, възстановена. Изработена от груба глина с примеси от камъчета. Цвят след изпичане – червен. Равно плоско дъно. Кръгъл резервоар с къс фитилник. леко конкавен диск. Лампата е поставена в могилата без дръжка, но следа от такава, върху резервоара, има. Размери: височина – 2,7 см; диам. тяло – 6,4 см; дължина – 7,4 см (Обр. 8).



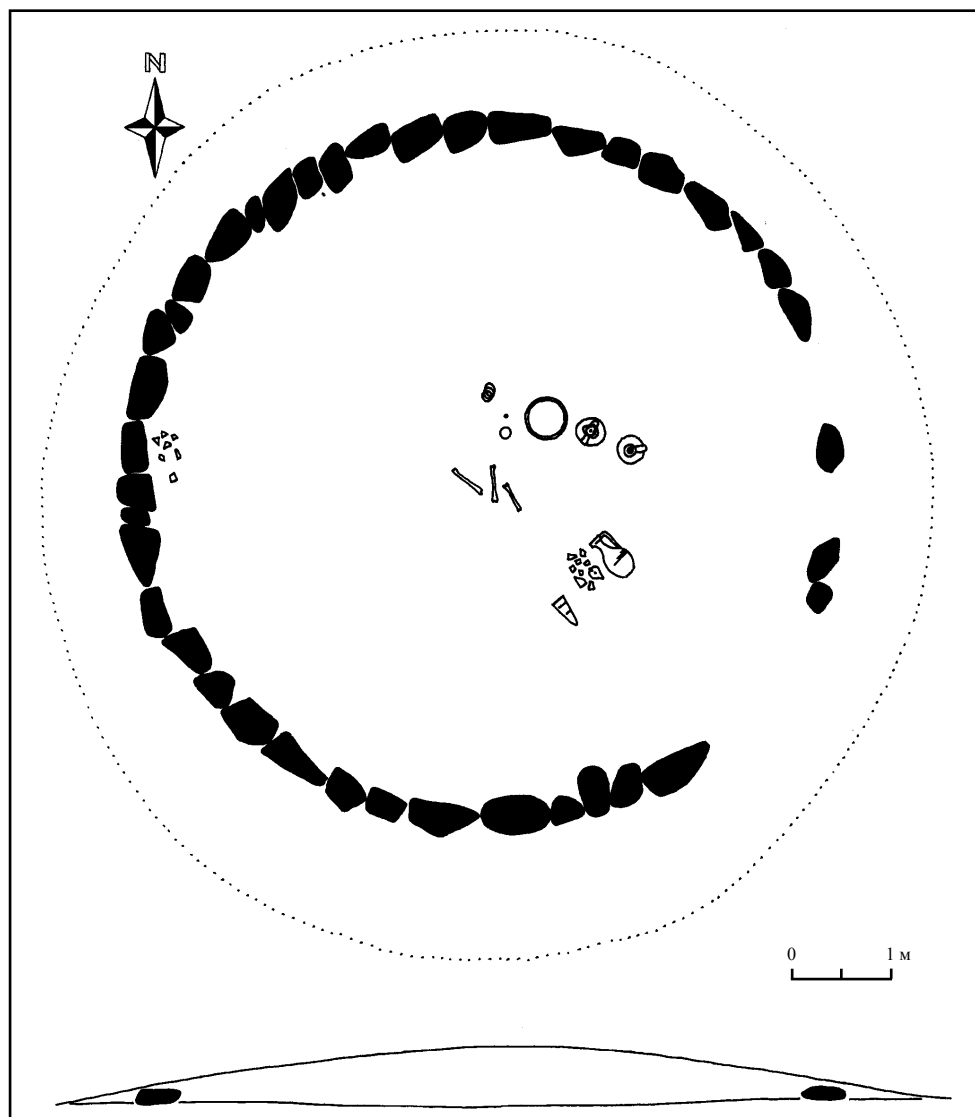
Обр. 8. Лампа от могила 4, с. Визица

Могила 5 се намира в южната периферия на могила 3. Тя е почти незабележима на терена и е с размери: диаметър 8 м, видима височина около 0,20 м. Цялата периферия на могилата е оградена с каменен кръг с диаметър 7,20 м, състоящ се от наредени плътно един до друг необработени камъни с различна големина. От югоизточната страна кръгът е отворен. Северната му част застъпва периферията на могила 3, което доказва, че могила 5 е издигната по-късно.

В централната част на могилата, върху стария терен, е открито незначително

количество фрагменти от човешки кости, без следи от горене по тях. В източна и южна посока около костите са открити три керамични кани, две лампи, като едната е затваряла устието на каната – ойнохое, една паница, остроудънна стъклена чаша, четири бронзови гривни, една желязна гривна и един сребърен пръстен (обр. 9).

На база на паралелите на съдовете и накитите, гробът в тази могила следва да се отнесе към първата четвърт на IV в. Съдейки по накитите, вероятно в могилата е погребана жена.



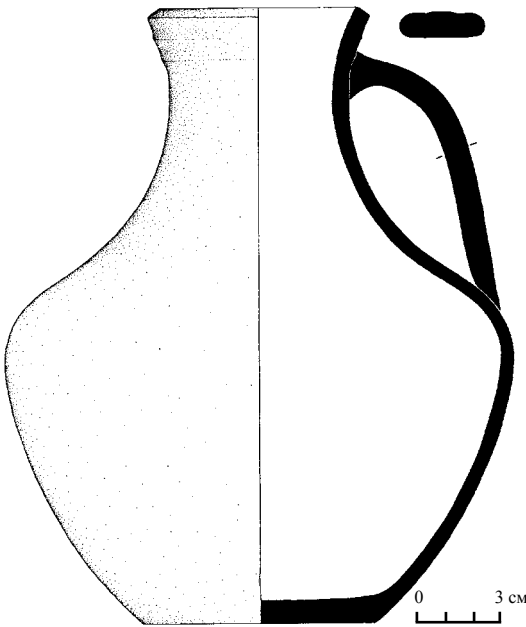
Обр. 9. Хоризонтален и вертикален план на могила 5, с. Визица

Гробен инвентар:

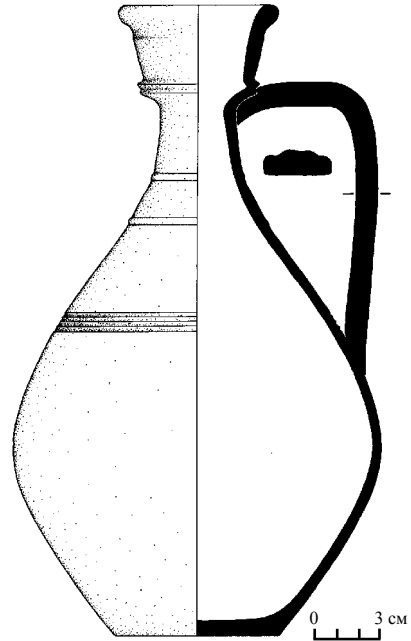
1. Кана. Цяла. Изработена от глина с примес от пясъчинки. Тъмночервен цвят след изпичане. Равно плоско дъно. Издута, крушовидна форма на тялото. Широка, сравнително къса шийка. Устието е леко фуниевидно разширено с обърнат и скосен навън ръб. Върху устието има

врязани две плитки линии. Ленгеста дръжка с почти правоъгълно сечение. Размери: височина – 21,9 см; диам. дъно – 8,2 см; диам. устие – 7,8 см; макс. диам. тяло – 18,0 см (Обр. 10).

В Тракия, подобни кани са популярни през IV в.¹⁴



Обр. 10. Кана от могила 5, с. Визица



Обр. 11. Кана от могила 5, с. Визица

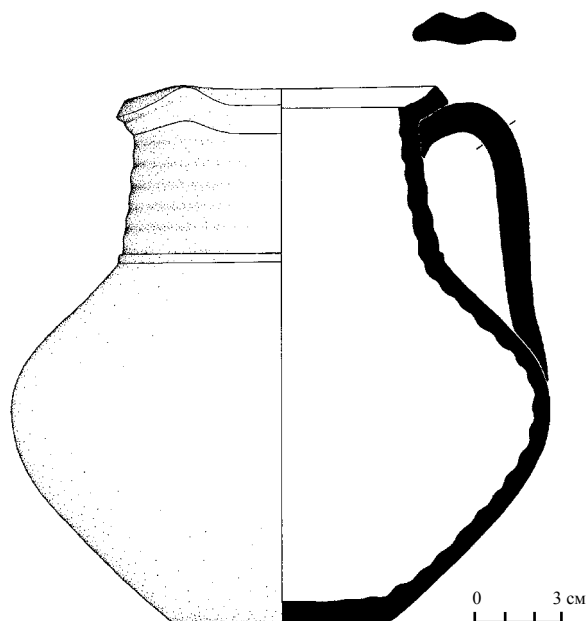
2. Кана. Фрагментирана, възстановена. Изработена от добре пречистена глина, добила след изпичане светло червен цвят. Равно, плоско дъно. Сферoidно тяло. Висока тясна шия, върху нея един заоблен релефен ръб. Между тялото и шията още един подобен ръб. Устието се разширява фуниевидно, като на границата между шията и него има два остри релефни ръба. Ръбът на устието извит навън, удебелен. Лентеста дръжка с три широки жлеба по цялата дължина и полуелипсоидно сечение. Тесен пояс от плитки хоризонтални бразди в горната част на тялото. Размери: височина – 28,7 см; диам. дъно – 7,4 см; диам. устие – 7,2 см; макс. диам. тяло – 16,6 см (Обр. 11).

Каната е подобна на № 1 от могила 4, като разликата е в оформяне на устието.

3. Кана – ойнохое. Фрагментирана, възстановена. Изработена от сравнително добре пречистена глина, добила след изпичане розово-червен цвят. Равно плоско дъно. Сферoidно тяло. Широка и сравнително висока шия, канелирана с 5 бразди. Прищипнато устие. Между шията и тялото се намира изпъкнал ръб. Дръжката е широка лентеста с две надлъжни ребра. Размери: височина – 18,4 см; диам. дъно – 7,4 см; диам. устие – 11,3 см; макс. диам. тяло – 18,5 см (Обр. 12).

Подобни съдове са известни от могила край Ивайловград¹⁵, Долна Митрополия¹⁶, от римски гроб в с. Скобелево, Сливенско¹⁷ и др., където са датирани в рамките на втората половина на III–IV в.

4. Лампа с поставка. Еднофитилна Фрагментирана, възстановена. Израбо-



Обр. 12. Кана-ойнохое от могила 5, с. Визица.

тена от фина глина с розово-червен цвят след изпичане. Резервоар с кръгла форма, плосък диск и силно издаден напред фитилник. Дръжката на лампата се е спускала надолу и е била прихваната за стойката, която е куха отвътре. Лампата е изработена на колело, след което е прикрепена върху стойката, като стените им са загладени и образуват общо тяло. Размери: височина със стойката – 9,0 см; височина на самата лампа – 4,5 см; диам тяло – 8,1 см; дължина с фитилника – 10,0 см; зап. диам. на стойката – 4,2 см (Обр. 13).

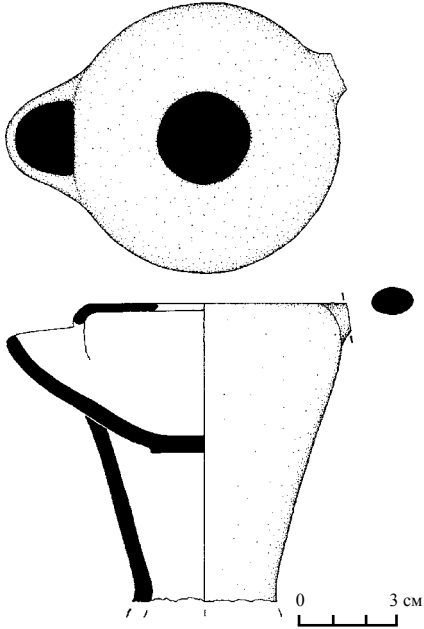
В Тракия лампи с поставки се срещат сравнително рядко и се датират в III-IV в.¹⁸

5. Еднофитилна лампа. Цяла. Изработена от фино пречистена глина с розо-

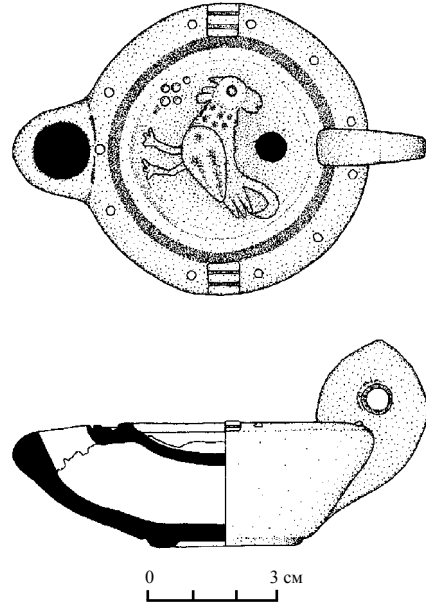
во-бежов цвят без лак. Резервоарът е с кръгла форма, малък издаден напред *фитилник с кръгъл отвор. Конкавният диск е отделен от корпуса чрез една врязана окръжност и е украсен с пластично изображение на петел. Отворът на резервоара е малък, кръгъл. Дръжката е допълнително прилепена, плътна с кръгъл отвор, пробит допълнително. Дъното е с много ниско пръстеновидно столче, маркирано с една врязана линия. Работа на калъп. Размери: дължина – 9,5 см; шир. – 6,8 см; вис. с дръжката – 4,5 см; височина на тялото – 2,5 см (Обр. 14).

Еднофитилни лампи с изображение на птици върху дисковете са известни от различни места както в Тракия¹⁹, така и извън нейните предели.²⁰ Датирани са в края на II – III в.

6. Паница. Фрагментирана, възстановена. Фино пречистена глина, добила



Обр. 13. Лампа с поставка от могила 5, с. Визица.

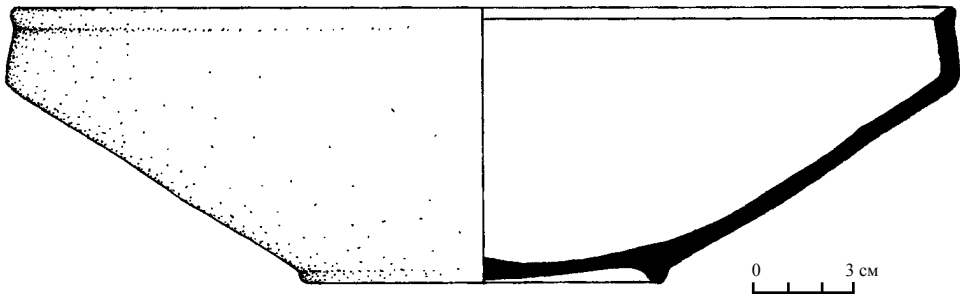


Обр. 14. Еднофитилна лампа от могила 5, с. Визица.

след изпичане розов цвят. Ниско пръстеновидно столче. Конусовидна форма на тялото, горната част към устието се стеснява под ъгъл леко навътре. Ръбът на устието отрязан остро навътре. Раз-

мери: височина – 8,1 см; диам. дъно – 10,8 см; диам. устие – 28,2 см; макс.диам. – 28,5 см (Обр. 15).

Обр. 15. Паница от могила 5, с. Визица.



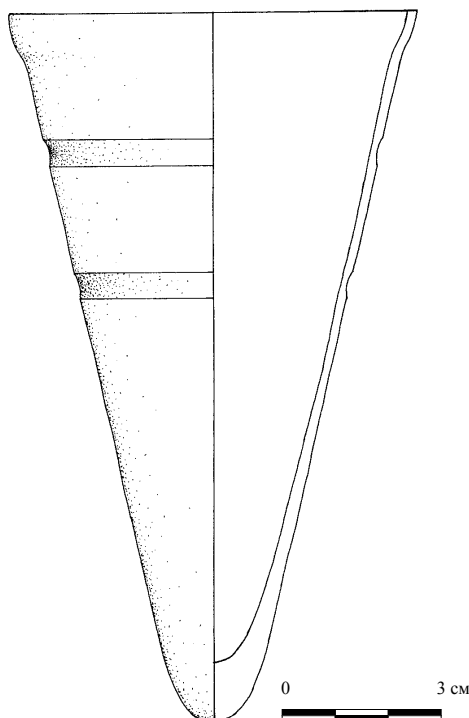
Формата е сред рядко срещаните във вътрешността на Тракия през римската епо-

ха. Най-общо паницата може да се отнесе към тип I по Г. Кабакчиева.²¹ Подобни паници се откриват в селища и некрополи от II-III в. по Северното Черноморие.²² Предполага се, че центровете на тяхното производство са в Мала Азия или в големите градски центрове по крайбрежието.

7. *Остродънна чаша. Изработена от прозрачно стъкло със зеленикав оттенък. Много силно фрагментирана. Усти-*

ето е равно отрязано. Върху тялото на съда има врязани две двойки хоризонтални линии. Размери: височина – 13,4 см; диам. устие – 7,6 см; дебелина – 0,2; 0,3 см (Обр. 16).

Обр. 16. Стъклена чаша от могила 5, с. Визица



В Централна и Западна Европа остродънните чаши присъстват сред находките от средата на III в., но широко разпространение получават през IV в., като се срещат често и сред материалите от Северното Черноморие.²³ Подобна чаша е открита и в друга могила от некропола (при разкопки на К. Господинов), но не е публикувана.

8. *Гривна. Бронз. Патинирала. Тялото на гривната е от усукани 4 тела с кръгло сечение. Единият край на гривната е усукан във вид на халка, а при другият теловете са събрани и образуват кукич-*

ка. Размери: диаметър – 7,0 см; диам. на тела 0,1 см (Обр. 17).

Гривните от този тип са широко разпространени в цялата Римска империя. Най-ранните находки са от II в., а най-късните – от средата на IV в. По типологията на Л. Слокоска, гривната се отнася към

тип II вариант 2 с най-масово разпространение в Тракия през III-IV век²⁴.

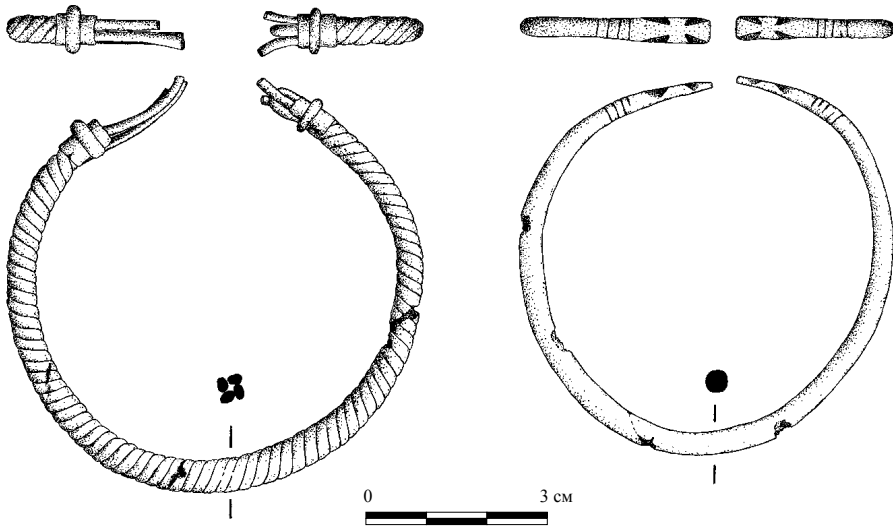
9. Гривна. Бронз. Цяла. Патинирала. Изработена от дебела кръгла тел. Краищата на гривната са сплескани и върху тях има врязан орнамент във вид на кръст, след него има група от 5 косо вря-

зани насечки. Размери: диаметър – 6,5 см (Обр. 18).

Обр. 17. Бронзова гривна от мог. 5

Обр. 18. Бронзова гривна от мог. 5
с. Визица.

с. Визица.



10. Гривна. Бронз. Цяла. Патинирала. Изработена от дебела кръгла тел. Краищата на гривната са сплескани и върху тях има врязан орнамент във вид на кръст, след

него има врязани насечки. Размери: диаметър 6,4 см; диам. на тялото 0,4 см (Обр. 19).

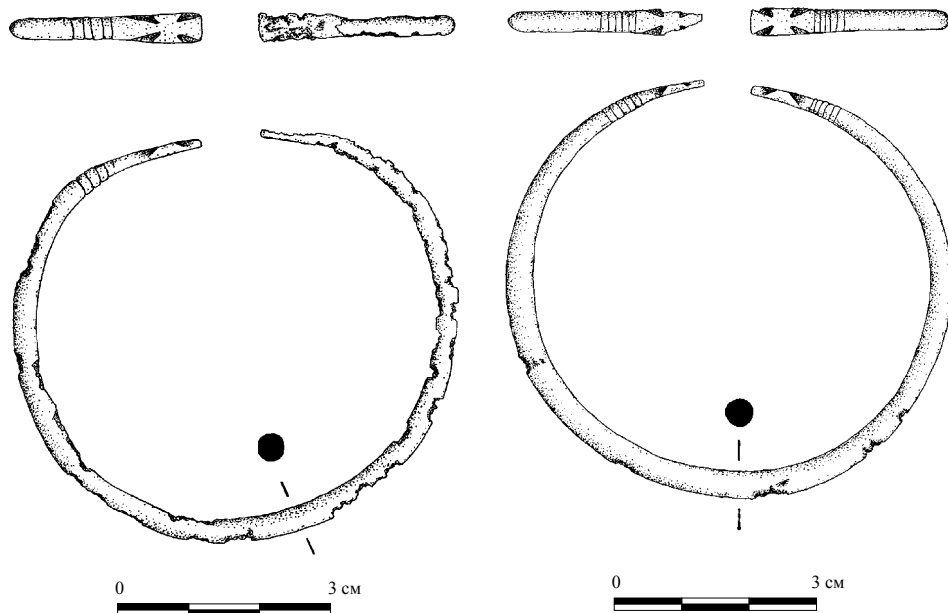
кръст, след него има група от косо врязани насечки. Размери: диаметър – 6,2 см (Обр. 20).

11. Гривна. Бронз. Цяла. Патинирала. Изработена от дебела кръгла тел. Краищата на гривната са сплескани и върху тях има врязан орнамент във вид на

Обр. 19. Бронзова гривна от мог. 5

Обр. 20. Бронзова гривна от мог. 5
с. Визица.

с. Визица.



Точен паралел на гривните, украсени с връзан кръст, не бе открит. По форма на тялото и място на нанасяне на орнамента трите гривни се доближават най-много до тип

VII по типологията на Л. Слокоска, с разпространение през III в²⁵. Появата на орнамент във вид на кръст би трябвало да се отнесе най-ранно към времето на управлението на Константин III, когато по нашите земи започва масовото разпространение на християнството.

12. Гривна. Желязо. Силно корозирала, начупена, не подлежи на реставрация. Гривната е била с допрени заострени краища. Дебелина на тялото 0,5 см; диаметър 6,8 см (Обр. 21).

Въпреки невъзможността да се реставрира, може да се определи, че желязната гривна се отнася към тип V вариант 1 по типологията на Л. Слокоска.²⁶

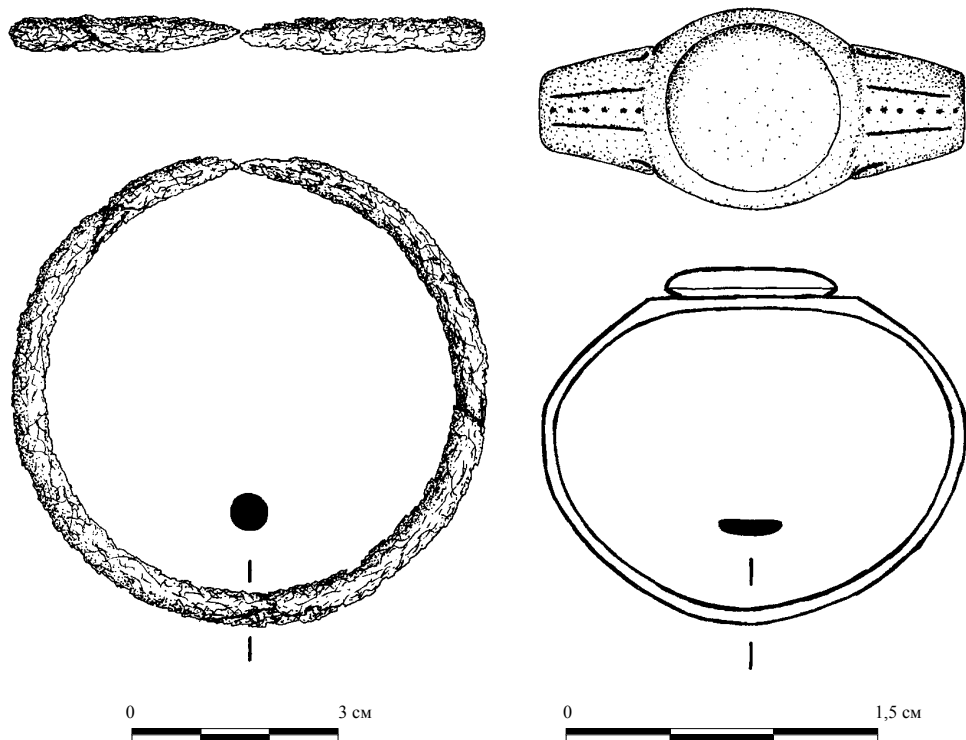
13. Пръстен. Сребро. Силно фрагментиран. Изработен от широка пластина. Тяло с елипсоидна форма в центъра пластината се разширява. Върху най-широка-

та част се образува релефна кръгла плоска пластина, наподобяваща камък. От нея надолу по рамената са връзани две успоредни линии, а между тях на равни разстояния са нанесени по пет точки. От двете страни на най-широката част на раменете са връзани по две дъгички. Размери: диам. на плочката – 0,9 см; дебелина на пластината 0,15 см (Обр. 22).

Този тип пръстени се появява през II век и се среща до края на IV с пик на разпространение през III в. Разгледаният пръстен се отнася към тип VII вариант 3 по Л. Слокоска.²⁷

Обр. 21. Желязна гривна от могила 5,
Обр. 22. Сребърен пръстен от могила 5,
с. Визица.

с. Визица.

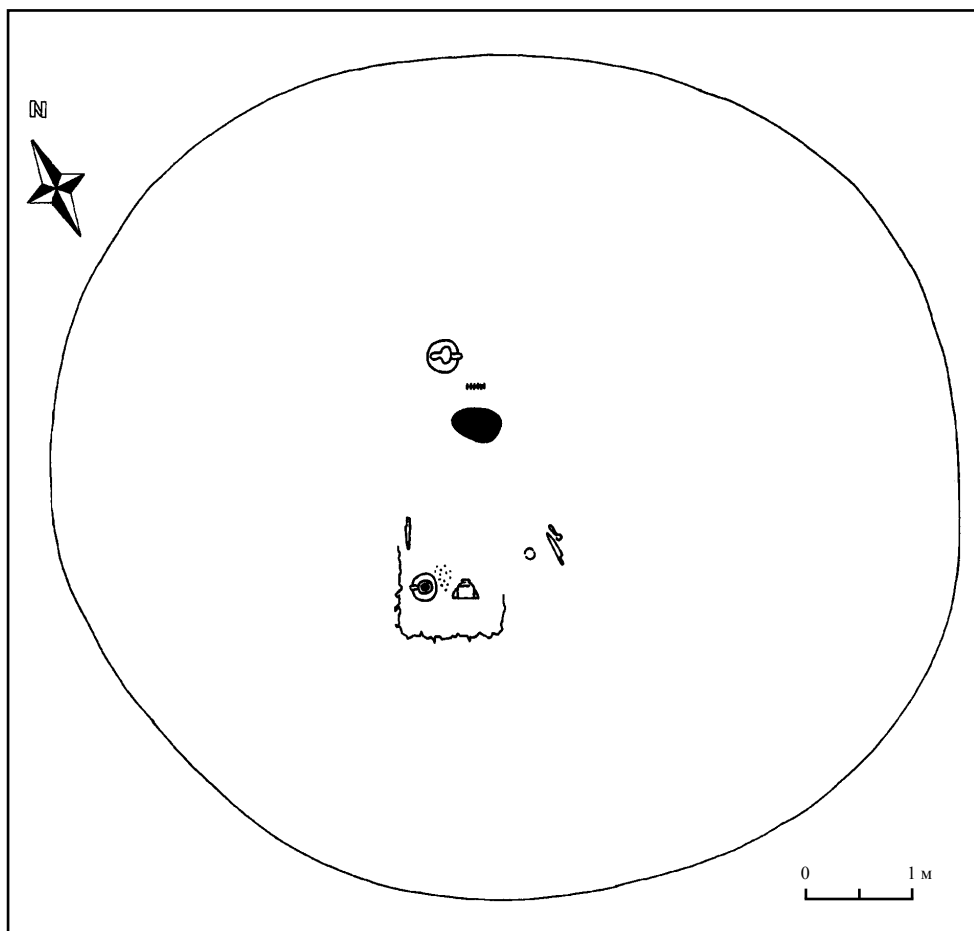


Могила 6 се намира на 5 м западно от могила 5. Тя има диаметър 7 м и височина около 0,05 – 0,10 м. Могилата е насипана върху своеобразен гроб, издълбан много грубо

в материковата скала (Обр. 23). Оформена е само южната част на гроба, там където е и скалата; останалата му част се слива с терена. В издълбаната в скалата част на гроба са открити слаби следи от човешки кости, които буквално се разпрашават при опит да бъдат вдигнати. Даровете в гроба са поставени на две места – едното в южната, другото – в северната му част. Керамичните съдове са представени от кана-ойнохое, чаша тип кантарос и ниско

гърне. В гроба са поставени два железни ножа, стъклени маниста от огърлица, две части от бронзова халка – може би тока за колан и 15 бронзови монети, които вероятно са били в кожена кесия, т.к. бяха открити на една купчинка, плътно прилепени една до друга.

1. *Кана – ойнохое. Фрагментирана, възстановена. Изработена от сравнително добре пречистена глина, добила след изпичане розово червен*



Обр. 23. Хоризонтален план на могила 6, с. Визица.

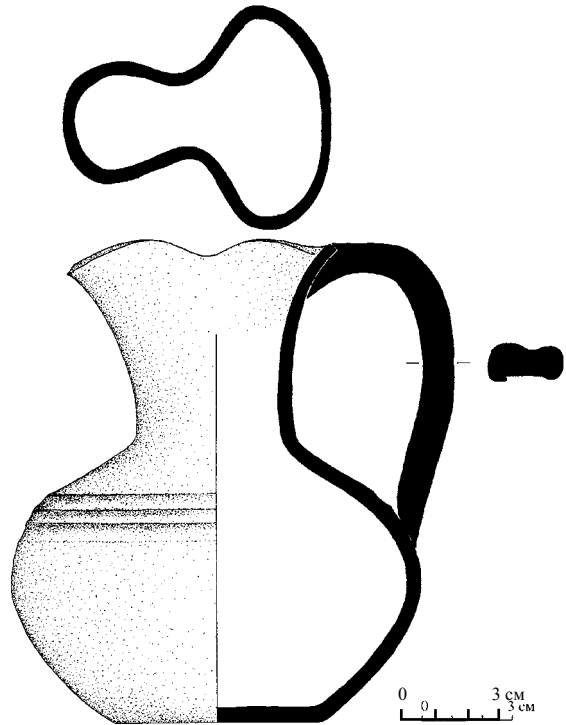
Гробен инвентар:

цвет. Равно плоско дъно. Сферойдно тяло. Широка, ниска шия. Тялото е канелирано с 4 хоризонтално врязани линии. Прищипнато устие. Широка лентеста дръжка, с две надлъжни ребра. Размери: височина – 16,1 см; диам. дъно – 6,8 см; диам. устие – 8,9 см; макс.диам. тяло – 13,5 см (Обр. 24).

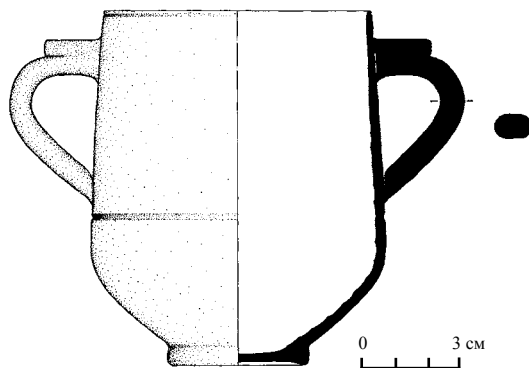
Каничката има най-близък паралел с малката кана-ойнохое, открита в римския гроб край с. Скобелево, Сливенско²⁸.

2. Чаша – кантарос. Фрагментирана, възстановена. Изработена от добре пречистена глина, добила след изпичане охраво-кафяв цвят. От вън е нанесен светлокафяв лак. Пръстеновидно, ниско столче. Тяло с биконична форма, горната половина е по-дълга и се стеснява под по-малък ъгъл. Устието леко стеснено, право. Кръгли дръжки с елипсоидно сечение. Върху горната им част е долеено по едно правоъгълно парче глина. Тялото е украсено с две хоризонтално врязани линии, едната непосредствено под устието, другата в основата на дръжките. Размери: височина – 10,7 см; диам. дъно – 4,2 см; диам. устие – 8,2 см; макс. диам. тяло – 8,8 см (Обр. 25).

Този тип чаши-кантароси повтаря формите на по-ранната елинистическа керамика от Пергам и се отнася към пергамския производствен кръг. Формата на дръжки-



Обр. 24. Кана-ойнохое от могила 6, с. Визица.



Обр. 25. Чаша-кантарос от могила 6, с. Визица.

те (с прилепено отгоре правоъгълно парче глина) е характерна за II-III век²⁹. Чаши-те-кantarоси през този период добиват по-строен силует и се лишават от орна-

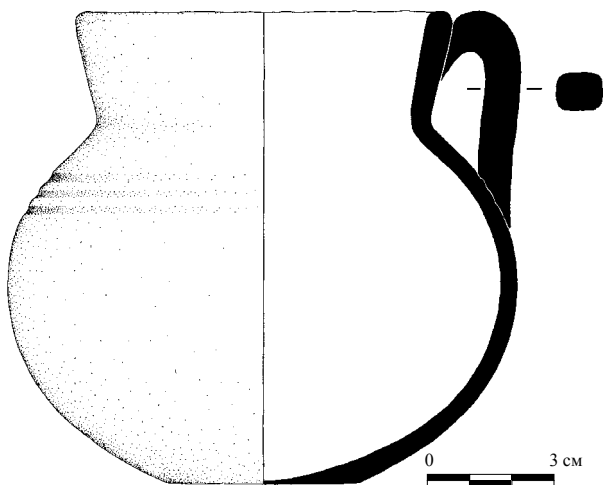
ремидено червен цвят. Съдът е бил използван интензивно преди да бъде поставен в могилата. Малко, равно плоско дъно. Сферично тяло. Много къса шийка с фуниевидна разширяващо се устие. Леко скосен навън ръб на устието. Много малка лентеста дръжка с правоъгълно сечение, захваната под ръба на устието и горната част на тялото. Горната част на тялото е украсена с 3 хоризонтално врязани широки жлеба. Размери: височина – 11,4 см; диам. дъно- 4,6 см; диам. устие – 9,0 см; макс.диам. – 12,2 см (Обр. 26).

Подобни гърнета се срещат често в некрополите от нашите земи в периода II-IV в.³⁰

4. Нож. Желязо. Силно корозирал. Равно острие с триъгълно сечение, леко извита горна част. Запазен е клина за навиване в дървената част, който е с пра-

мент, който е заменен с няколко врязани линейки.

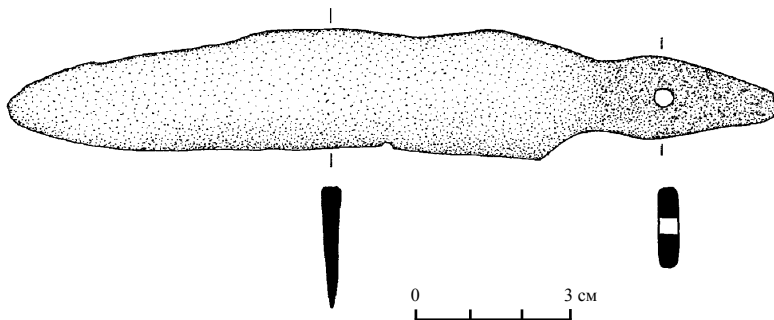
3. Гърне. Силно фрагментирано. Изработено от груба глина с примеси от пясък и кварц, добила след изпичане ке-



Обр. 26. Гърне от могила 6, с. Визица

воъгълно сечение и дупка в средата (за нит). Размери: дължина – 14, 6 см; шир. на острието 2,2 см (Обр. 27)

Обр. 27. Железен нож от могила 6, с. Визица.



5. Нож. Фрагментиран. Много силно корозирал. По форма идентичен на горео-

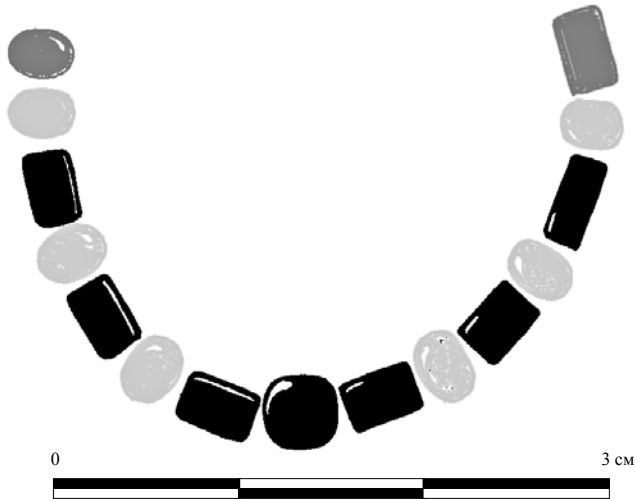
писания.

6. Мъниста. 15 броя. Изработени от синьо, зелено и черно стъкло. Черните мъниста – 7 броя, те са с конична форма, зелените са 6 броя с елипсовидна форма. Раз-

мери: дължина на черните мъниста – 0,3 см; дълж. на зелените – 0,2 см (Обр. 28).

Стъклените маниста са накит, изключително популярен и често срещан сред гробните находки през римската епоха³¹.

Обр. 28. Стъклени маниста от могила 6, с.



Визица

7. Монети. Бронз – 15 броя. Четиринадесет от монетите са на Констанций II (337-361) сечени в периода 348-354 (Обр. 29 а).

Л. – (D.N.CONSTANTIVS/P.F.AVG) бюст на Констанций надясно.

О. – (FELTERMP/REP/ARATIO). Войник в ход наляво, на земята конник.

Една монета на Констанций Гал (351-354) (Обр. 29 б).

Л. – (D.N.FL.CL.CONSTANTIVS NOB.CAES) бюст на Констанций Гал надясно.

О. – (FELTERMP/REP/ARATIO). Войник в ход наляво, на земята конник.



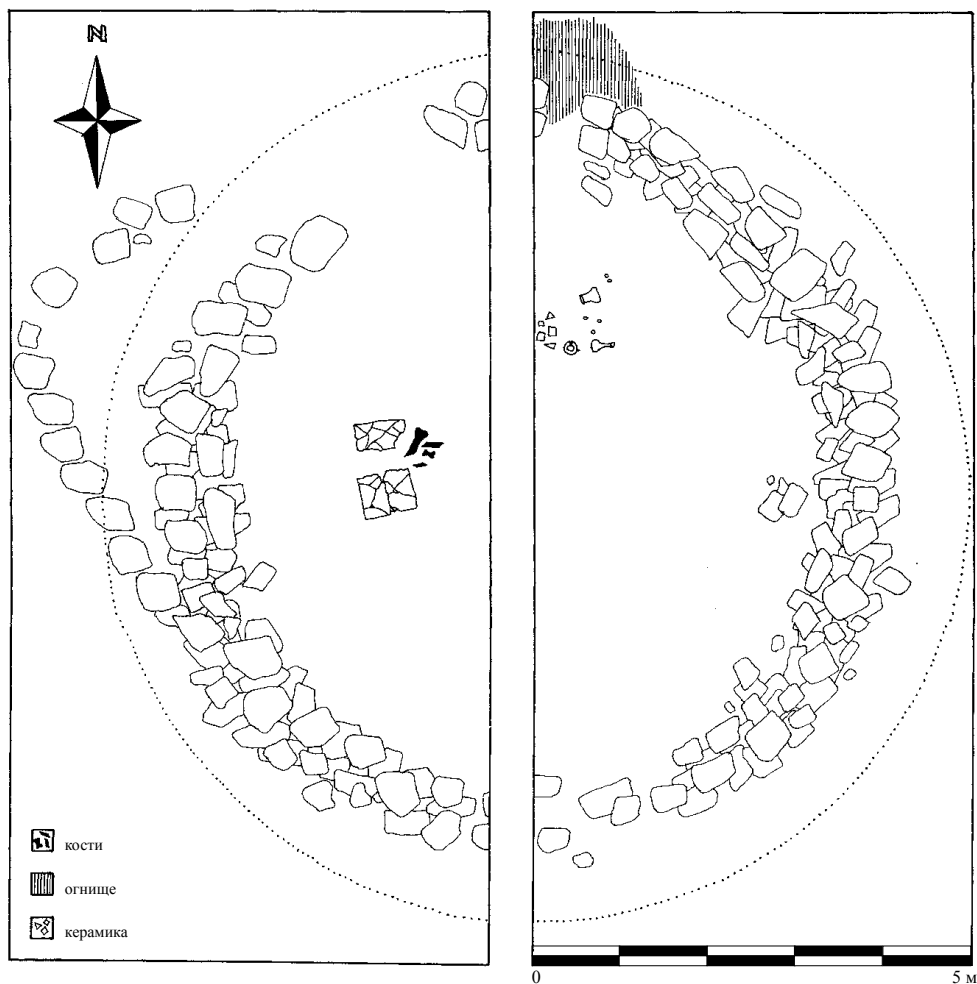
Обр. 29. Бронзови монети от могила 6, с. Визица.

Откритите монети са с добре запазени остри ръбчета, което навежда на мисълта, че те са извадени от обръщение и положени в гроба скоро след отсичането им.

На база на находките и преди всичко на монетата на Констанций Гал, която е отсечена в периода 351-354, смятаме, че погребението в могилата следва да се отнесе към 351-355 г.

Могили в землището на с. Българи

Обр. 30. Хоризонтален план на могила 1 в м. "Ечмите", с. Българи



Могила 1 е част от некропол, разположен на около 100 м южно от пътя Царево

– с. Българи, на около 2 км източно от селото в м. “Ечмите”. Некрополът наброява около 50 могили с височина от 0,5 до 2,50 м и диаметър от 5 до 20 м. Могила 1 е с размери: диаметър С-Ю – 8,30 м; И-З – 10 м. Височина от север – 0,5 м; от юг – 0,80 м. Цялата могила е оградена с кръг от камъни с големина до 30-40 см, отворен от север. В централната част на могилата, върху стария терен, е разкрит гроб-клада с размери: 1,30 x 0,50 м (Обр. 30). От скелета са открити малък брой силно горели костици. Върху кладата е поставена голяма каменна плоча от мек пясъчник. От източната страна на кладата са поставени дарове.

В северната периферия на могилата, на нивото на стария терен, от външната страна на каменния кръг, е разкрито ог-

нище с размери 1,50 x 1,30 м и дебелина около 2 см.

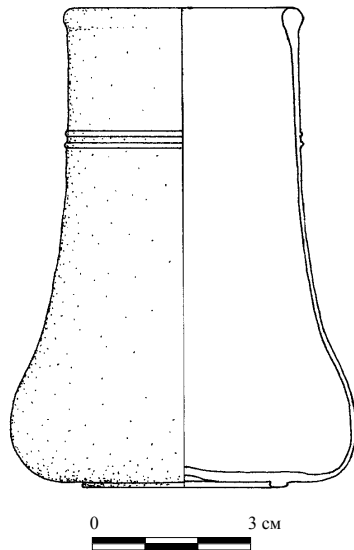
Разкритото в могилата гробно съоръжение се отнася към тип I вариант Б по класификацията на Л. Гетов³² и спада към типа гроб – клада, като изгарянето е извършвано встрани от мястото, където е изградена могилата. През I-IV в. трупоизгарянето на място е практикувано широко, но случаите с използването на гробове – клади за първично погребение сред публикуваните материали се срещат все още рядко. Подобни гробове – клади са регистрирани на много места в Тракия през посоченият период.

Съдейки по находките и размерите на гроба, погребението в могилата е на малко дете – до три години и е извършено през втората половина на III в.сл.Хр.

Гробен инвентар:

1. Чаша. Стъкло с леко зеленикав оттенък с дебелина 2 мм. Много добро качество, без въздушни мехурчета. Фрагментирана, възстановена. Ниско пръстеновидно столче, леко конкавно в центъра дъно. Заоблена пресеченоконусовидна долна част, цилиндрична горна. Леко удебелено устие, заоблено с капковиден профил. Съдът в горната си част е украсен с четири хоризонтално врязани линии. Размери: височина – 9,0 см; диам. дъно – 6,5 см; диам. устие – 4,4 см (Обр. 31).

Чашата се доближава до тип XXII по Ал. Минчев³³. Подобни чаши се откриват по Северното Черноморие и се датират в III-IV в³⁴. По нашите земи е открит един екземпляр в Одесос.

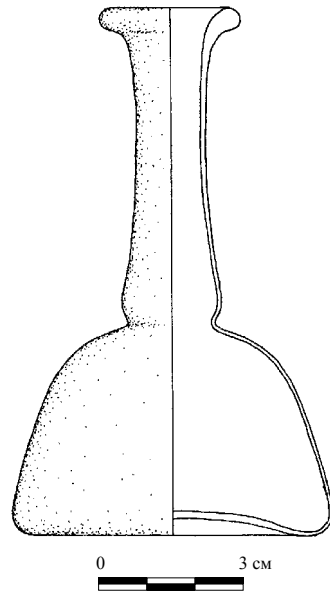


Обр. 31. Стъклена чаша от могила 1, м. “Ечмите”, с. Българи

2. Балсамарий. Стъкло с леко зеленикав оттенък и въздушни мехурчета. Висока цилиндрична шийка с изтеглен навън удебелен широк заоблен ръб на устието. Тялото е със заоблена конусовидна форма и конкавно дъно. Силно фрагментиран. Размери: височина 11,0 см; диам. дъно – 6,7 см; диам. устие – 2,8 см (Обр. 32).

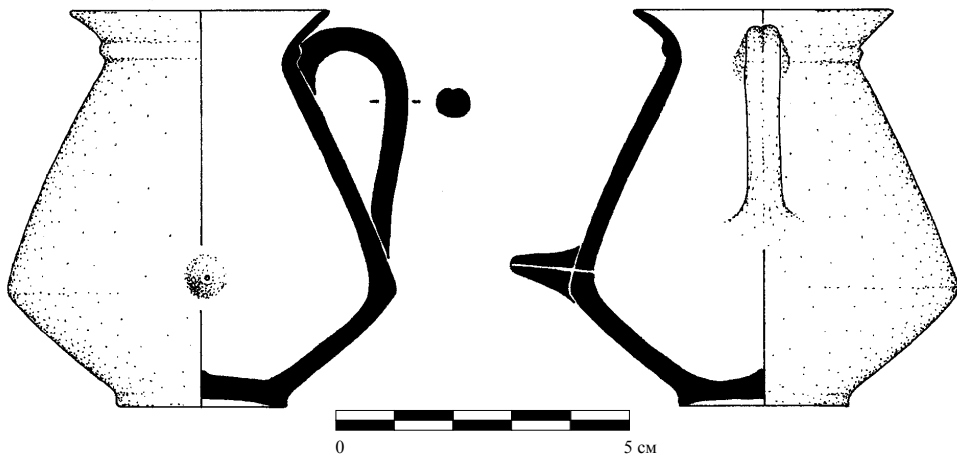
Поставянето на стъклени балсамарии в гробовете от римската епоха е често срещано явление. Формата на разгледания погоре балсамарий е широко разпространена в Тракия. Тя се появява в края на I век и продължава да е популярна през следващите два века³⁵. Балсамариите са се използвали не само в бита за съхраняване на ароматични и парфюмени вещества, но са били и тясно свързани с погребалния ритуал³⁶.

3. Керамичен съд – гутос. Ниско пръстеновидно столче, леко конкавно удебелено дъно. Биконично тяло, по-късо в долната част. Прехода между устието и тялото е подчертан с изпъкнала лента. Изнесено навън устие, с хоризонтално отрязан ръб. Лентестата дръжка с кръгло сечение, дълбоко канелирана по дължина. Захваната за устието и към средата на тялото. Над прехода между двете части



Обр. 32. Стъклен балсамарий от могила 1, м. “Ечмите”, с. Българи.

на тялото (в горната половина) е прилепен конусовиден чучур, който е пробит. Размери: диам. дъно – 2,8 см. диам. устие – 4,3 см; височина – 6,5 см; макс. диам. – 6,8 см (Обр. 33).



Обр. 33. Гутос от могила 1 в м. “Ечмите”, с. Българи.

Гутосът намира близки паралели сред гробни находки от Югоизточна Тракия³⁷. В периода II-III век подобна съдчета се срещат и сред материали от Северното Черноморие³⁸.

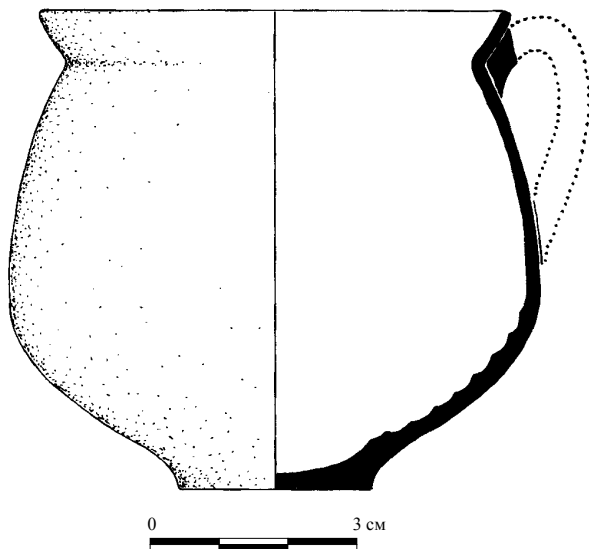
4. Чаша с една дръжка. Фрагментирана. Изработена от fino пречистена глина със сив цвят. Полусферично тяло с къса фуниевидна шийка и изтеглен навън ръб на устието. Плътно столче. Дръжката е с елипсоидно сечение. В горният си край е прилепена под ръба на устието. Шийката е отделена от тялото посредством малка релефна лента. Работа на колело. Размери: вис. – 6,8 см; диам. устие – 6,8 см; диам. дъно – 2,8 см (Обр. 34).

Откритата в гроба чашка е позната като форма през II-III в.³⁹, като по-често се среща през III век⁴⁰.

5. Стомна. Фрагментирана, възстановена. Изработена от фина глина, добила след изпичане червен цвят. Тяло със сферична форма, цилиндрична шийка. Устието е издадено навън с косо отрязан удебелен ръб. Дебело пръстеновидно столче. Дръжката е захваната за шийката и към най-издутата част на тялото. Размери: височина – 14,6 см; диам. дъно – 4,4 см; диам. устие – 1,8 см; макс. диам. тяло – 11,0 см (Обр. 35).

Този тип стомни се срещат често в некрополите от римската епоха в България⁴¹. Те се отнасят към тип I по Кабакчиева⁴². Произвеждат се в периода II-IV в.

6. Кана-ойнохое. Фрагментирана, възстановена. Изработена от fino пречистена глина, добила след изпичане розов цвят. Крушевидно тяло с къса шийка,



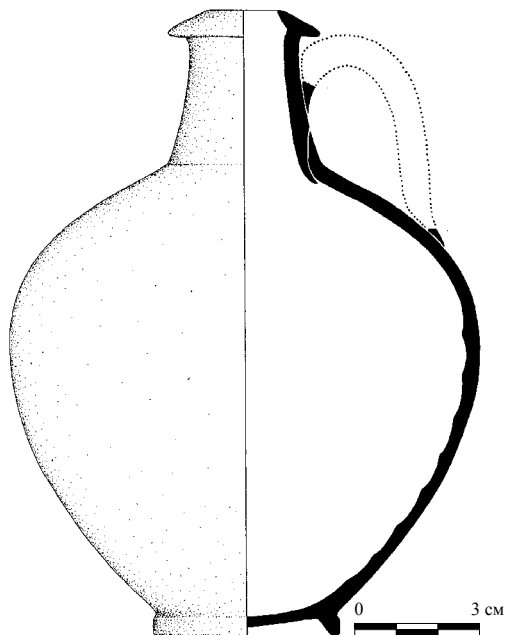
Обр. 34. Чаша от могила 1 в м. "Ечмите", с. Българи.

преминаваща във фуниевидно, прищипнато устие. В основата на шията остър релефен ръб. Лентеста дръжка с почти правоъгълно сечение, по цялата и дължина има два плитки жлеба. Размери: височина – 13,3 см; диам. дъно – 4,8 см; диам. устие \approx 7,6 см; макс. диам. тяло – 10,8 см (Обр. 36).

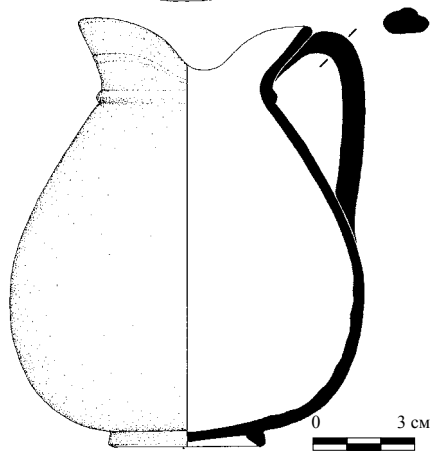
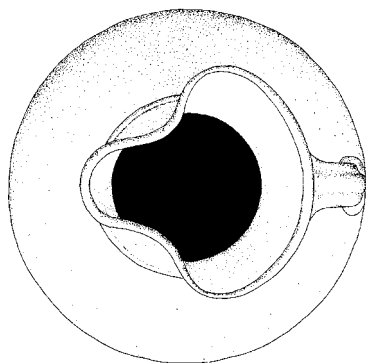
Посочените по-горе паралели на каните-ойнохое се отнасят и за този съд.

7. Маниста 9 броя. Изработени от зелено и черно стъкло. Зелените маниста са 8 на брой, две са с лецовидна форма, останалите 6 с кръгла. Черното мънисто е с кръгла форма. То е украсено с три броя "очички". Размери: дължина на черното мънисто – 0,3 см; дълж. на зелените – 0,2 см (Обр. 37).

Както бе написано по-горе, стъклениите маниста са изключително популярен накит през римската епоха. Черното мънисто с орнамента "очички", вероятно е служило като апотропей на детето.



Обр. 35. Стомна от могила 1 в м. “Ечмите”, с. Българи



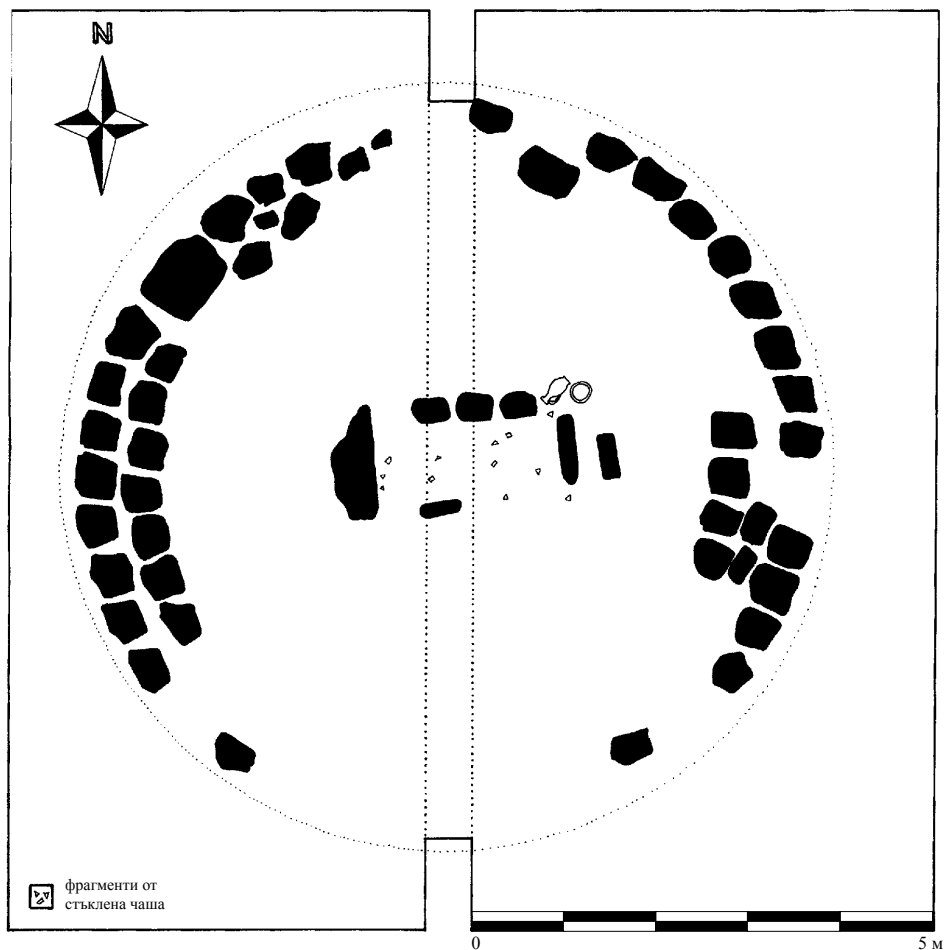
Обр. 36. Кана-ойнохое от могила 1 в м. “Ечмите”, с. Българи.



Обр. 37. Стъклени маниста от могила 1 в м. “Ечмите”, с. Българи

Могилата 2 се намира на около 100 м западно от стената на крепостта “Градището” в землището на с. Българи. Тя е част от некропол с около 25 могили с много малки размери. Могилата е с размери: диаметър – 8,80 м и височина 0,9 м. В центъра ѝ е разкрит гроб ориентиран И-З. Гробът е оформен от малки продълговати камъни. Той е с дължина –

2,0 м, ширина 0,45 м и дълбочина 0,20 м. От изток камъните са два, наредени един зад друг, от запад е един, от северната страна гробът е оформен от три камъка с максимална дължина 0,50 м. От външната страна на гроба, до североизточния му ъгъл, са поставени два керамични съда – стомна и паничка (Обр. 38).



Обр. 38. Хоризонтален план на могила 2 в м. “Градище”, с. Българи

В гроба кости липсват. Открити са няколко въгленчета, които евентуално биха могили да се свържат с кремацията, при която костният материал е изглял напълно поради много силната киселинност на почвата (подобна е ситуацията в некропола край Визица). Периферията на могилата е оградена от един ред на-

редени в кръг камъни, отворен от юг. От запад редовете са два. Вътрешен диаметър на кръга – 6,25 м; външен диаметър – 8,30 м.

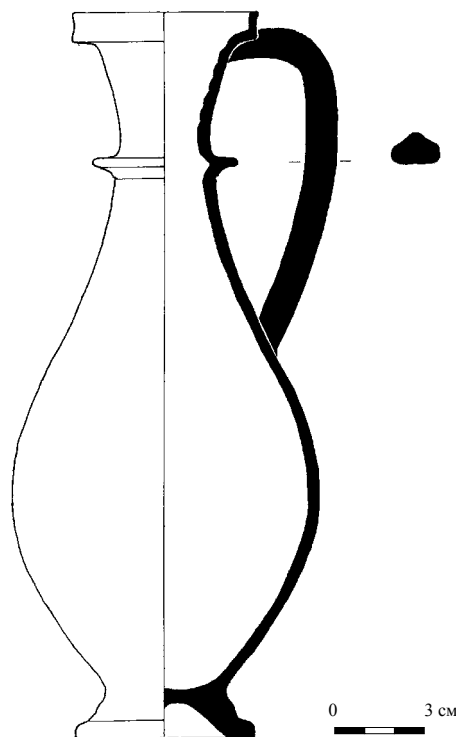
На база на откритите находки гробът в могилата следва да се отнесе към втората половина на IV в. сл. Хр.

Гробен инвентар:

1. Кана. Цяла. Източена от изключително фина глина с бледо розов цвят след изпичане. Издължено яйцевидно тяло. Издадено навън устие с лентовиден устиен ръб. Фуниевидна шия с остър релефен пръстен. Плоска дръжка със заоблен ръб по дължина. Дръжката е захваната за устието и горната част на тялото. Дъното е кухо столче с един релефен пръс-

тен. Цялата кана отвън е била покрита с кафяв лак. Размери: височина 24,5 см; диам. дъно – 6,0 см; диам. устие – 6,2 см; макс. диам. тяло – 10,2 см (Обр. 39).

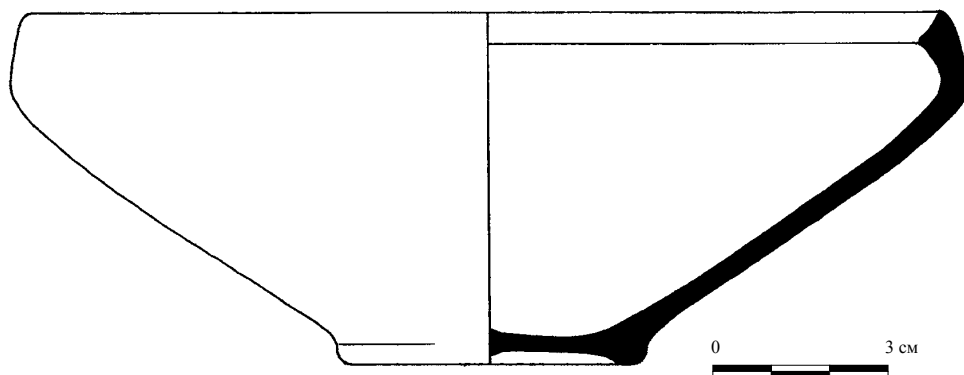
В Тракия каните с издължено яйцевидно тяло са известни от III в., но най-голямо разпространение получават през IV век, като се срещат и по-късно⁴³.



Обр. 39. Кана от могила 2 в м. "Градище, с. Българи

2. Паница. Цяла. Фино пречистена глина с бледо розов цвят след изпичане. Ниско пръстеновидно столче, с конвексна пъпка в средата на дъното. Тяло с формата на пресечен конус, горната му

част е стеснена и леко наклонена навътре. Скосен навътре ръб на устието. Работа на колело. Размери: височина – 6,0 см; диам дъно – 5,3 см; диам. устие – 16,0 см; макс. диам. – 16,5 см (Обр. 40).



Обр 40. Паница от могила 2, м. “Градище” с. Българи

По форма паницата се доближава до тип I вариант 4 по Г. Кабакчиева⁴⁴.

Изводи

Представените в работата 8 могили са от три некропола в района на Централна Странджа (с. Визица и с. Българи). Две от проучените (от общо 6) могили в с. Визица спадат към т.нар. “празни” могили. Те са най-високите (височина около 6 м) и вероятно са най-ранните в некропола. Насипани са в периода между края на елинизма и III-IV в. На базата на оскъдния археологически материал при могила 1 и пълната му липса при могила 2 е трудно да се направят по-прецизни наблюдения и да се изградят приемливи хипотези за издигането на двете могили. Останалите четири могили са с височина от 0,20 до 0,5 м. Периферията на три от тях е оградена с каменен кръг (“крепида”). Аналогична ситуация се наблюдава и при другите, по-

рано разкопани могили от некропола⁴⁵. При две от могили от външната страна на кръга е изградено ритуално огнище, в което има следи от тризни (трошене на съдове и горенето им). До огнището в могила 2 е зафиксиран нов архитектурен елемент представляващ две побити каменни плочи, образуващи заслон. От контекста на тяхното местоположение може да се предположи, че най-вероятно те играят роля на своеобразна “лампада” като между тях са били поставяни горяща лампа или са палени свещи и благовонни смоли. Идентична “лампада” е проучена в могила 1 от некропола в м. Бакърен извор, край с. Евренезова (разкопки на авторите).

Погребалният обред във всички могили (от некропола край с. Визица) е тру-

пополагане с различна ориентация относно посоките на света. При могила 2 трупополагането е в цистов гроб, в могила 6 – в гробна яма, а при могили 4 и 5 – върху древния терен. Силната фрагментарност на костните останки и значителната липса на част от тях, не позволяват да се определи възрастта и пола на погребаните индивиди. За пола им може да се съди, с известна доза хипотетичност, въз основа на гробния инвентар. При могила 2 и 4 този инвентар не е достатъчен за да се изкажат подобни предположения. В могила 5 вероятно е погребана жена, а в могила 6 – мъж.

Ритуалът на поставяне в гроба на монета – “Хароонов обол” е засвидетелстван единствено в могила 2. Монетите от гроба в могила 6 са поставени на по-високо ниво от другите находки, вероятно като дар.

Гробните дарове са представени от накити, керамични и стъклени съдове, и монети, като повечето от съдове са предназначени за разливане на течности. Това, вероятно, се дължи на ритуала да се поднасят на мъртвите течни храни – практика, характерна за тракийското население и през първото хилядолетие пр. Хр. Наблюдава се една интересна закономерност – някои от лампите са поставяни като тапи в устията на по-големи съдове (кани). Част от съдовете са изработени в големи работилници с много добра технология, а другите са местно производство. Типовете на накитите и формите на керамичните съдове са характерни за епохата. На база на керамичния и нумизматичен материал изграждането на този некропол хронологически се отнася към втората и третата четвърт на IV в. Некрополът вероятно е принадлежал на жителите на рударско селище, намиращо се на около 200 м в южна посока от него.

В могила 1 край с. Българи е погребано дете на възраст около 3 години. По-

гребалният обред е трупозгаряне, което го отличава от ритуала в могилите край Визица, където всички погребения са извършени чрез трупополагане. Това погребение е и най-ранното между разглежданите тук могили, датира се във втората половина на III в. В центъра на втората могила край с. Българи е разкрит гроб, очертан с побити каменни плочи, в който липсват кости. На този етап остава открит въпросът дали този гроб е кенотаф (?) или в него са поставени останки от кремация, като поради много силната киселинност на почвата те са напълно разложени. Гробът се датира от втората половина на IV в.

Проучените осем могили се вменстват в хронологическите рамки от втората половина на III до третата четвърт на IV в. Изграждането на могили и ритуални огнища е характерен белег за населението в Централна Странджа, което въпреки настъпващата христианизация се е придържало към старите тракийски обичай и практики. Особеност на могилите в Централна Странджа от този период е и почти задължителното присъствие на каменен кръг в периферията им. Този кръг не изпълнява функционалната ролята на крепидата, а по-скоро има символично значение – своеобразно отделяне на света на мъртвите от света на живите. Новост в погребалния обред е поставянето на лампа в устието на друг, по-висок съд. Проучените могили принадлежат на население свързано най-вече с рудодобива, това са миньори, металурзи, занаятчии и техните семейства. Това население е селско и се отнася към по-бедна социална прослойка. В некрополите липсват богати гробове, които биха могли да се свържат с местна аристокрация или по-заможна население. Въпреки, че не се отличават с богатство находките от могилите, показват, че населението в тази част на Тракия, живее интензивен живот, като поддържа

търговски контакти с големите центрове от Черноморското крайбрежие. Консерватизмът и устойчивата традиция в погребалния обред, показва, че това население е запазило етническата си принадлежност и до третата четвърт на IV в. в този район живее тракийско население, което спазва старите обреди.

БЕЛЕЖКИ

1. Господинов, К. Тракийски могилен некропол при с. Визица, Бургаска област. – АОР за 1987. Благоевград, 1988, 68-69.
2. Пак там..., 69.
3. Теодосиев, Н. Хиерон Орос. – Култура, 6, 1990, 58-76; Китов, Г. Тракийските могили. – *Thracia*, 1, 1993, 39-80.
4. Китов, Г. Цит.съч..., 78.
5. Агре, Д. Ями и олтари в тракийски могили от Етрополско (V-IVв.пр.Хр.). – *Археология*, 1-2, 2001, 59.
6. Д.Агре, Д. Дичев. Гроб на тракийски воин от римската епоха в долината на река Вит. – *Археология*, 3-4, 2000, 36; Агре, Д. Накити от ранножелязната епоха от Ябланишко, Северозападна България. – Сб. Посветен на Л.Огненова (под печат).
7. Кузманов, Г. За производство на глинени лампи в Долна Мизия и Тракия (I-IV в.) (по данни от националния археологически музей, София). – *Археология*, 1-2, 1981, 16-17; М. Станчева, К. Григорова. Колекция от глинени лампи в Музея за история на София. – В: Сердика – Средец – София. С., 1976, 211; Калчев, К. Антични и късноантични глинени лампи от Стара Загора. – ИМЮБ, V, 1982, 14-15, табл. IV 2.; Танчева-Василева, Н. Антични глинени лампи от музея в Ямбол. – ИМЮБ, V, 1982, 28-29, табл. III 17.
8. Ivanyi, D. Die Panonischen Lampen. Budapest, 1935, 13, typ. VIII, taf. XXIX, XXX; Чичикова, М. Калъпи за антични глинени лампи от Мизия. – ГНМП, II, 1950, 151.
9. Гетов, Л. Погребални обичаи и гробни съоръжения у траките през римската епоха (I – IV в.). – *Археология*, 1, 1970, табл. I/9.
10. Гетов, Л. Цит. съч..., 6.
11. Миков, В. Разкопки в Родопите. – ГПНБМ, 1940-1941, 29-31, обр. 7 f; Ботушарова, Л. Късноримска гробница при с. Капитан Димитриево. – ИАИ, 17, 1950, 245, обр. 180 б; Джамбов, Хр. Тракийски некропол край рудник в Родопите. – *Археология*, 2, 1960, 51, обр. 4; Жуглев, К. Антични археологически находки от Асеновградско. – *Археология*, 4, 1965, 40, обр. 7; Р.Морева, П. Ангелова. Могилни гробни находки от Асеновградско. – *Археология*, 3, 1968, 32, обр. 7; 14. Буюклиев, Хр. Тракийският могилен некропол при Чагалка, Старозагорски окръг. – РП, XVI, 1986, табл. 37 № 541.
12. В. Зубарь, Б. Сорочан. Новые данные о положении Херсонеса Таврического в IV-первой половине VII вв. н.э. – *Древности Степного Причерноморья и Крыма*, VI, 1997, 123-131, обр. 2.
13. Кузманов, Г. Ранновизантийска керамика от Тракия и Дакия (IV – началото на VII в.). – РП, XIII, 1985, 28.
14. Буюклиев, Хр. Цит. Съч..., табл. 36 № 493.
15. Бацова, Е. Археологически находки от Сливенско. – *Археология*, 2, 1960, 47-48, обр. 3¹.
16. Табакова-Цанова, Г. Нови находки в Плевенския музей. – *Археология*, 4, 1964, 49, обр. 4.
17. Младенова, Я. Надгробна могила при Ивайловград. – *Археология*, 4, 1971, 48, обр. 10.
18. Р. Морева, П. Ангелова. Цит. съч..., 30, обр. 4; Любенова, В. Селището от римската и ранновизантийската епоха. – В: Перник, I, 1981, 150, обр. 74.
19. Калчев, К. Цит.съч..., 14-15, табл. III.; Танчева-Василева, Н. Цит.съч..., 28-29, табл. I 5; Гетов, Л. Тракийски могилен некропол от римската епоха при Кабиле. – В: Кабиле, I, 1982, 62, табл. XIX 3, 5.
20. Iconomu, C. Oraite greco-romane. Constanta, 1967, 71, fig. 105.

21. Кабакчиева, Г. Керамика от вилата край Ивайловград, II-IV в. – РП, XV, 1986, 9-11.
22. Е. Кастанян, Т. Арсеньева. Керамика. – В: Археология СССР. Античные государства Северного Причерноморья. Москва, 1984, 229-233.
23. Сорокина, Н. Стекло из раскопок Пантикапея 1945-1959 гг. – МИА, №103, 1962, 232-233, рис. 16, 3, 5; А. Дзиговский. А. Островерхов. Стеклянная посуда как историческое явление в памятниках скифо-сарматского времени Украины, Молдовы и Российского Подонья (VI в. до н.э. – IV в.н.э.). Одесса, 2000, 142-145.
24. Ruseva – Slokoska, L. Roman jewellery. A collection of the National Archaeological museum. S., 1991, 161-162, № 169, 170.
25. Ruseva – Slokoska, L. Op. cit..., 67, № 172, 173.
26. Ruseva – Slokoska, L. Op. cit..., 67, 157 a, b.
27. Ruseva – Slokoska, L. Op. cit..., 76, 227, 230.
28. Бацова, Е. Цит. съч..., 47-48, обр. 3².
29. Е. Кастанян, Т. Арсеньева. Керамика. Цит. съч..., 231, табл. CXLVII, 12.
30. Игнатов, В. Тракийска надгробна могила от римската епоха край с. Пет могили, Археология, 1962, No 1, 45, обр. 2.
31. Писарова, В. Могилен гроб на войн от покрайнините на римска Сердика. – Археология, 1995, No 3, 19-22.
32. Игнатов, В. Тракийска надгробна могила от римската епоха край с. Пет могили, Новозагорско. – В: Сб. Проучвания на надгробни могили в Новозагорско. Русе, 1996, 80 и цит. там лит.
33. Р. Морева, П. Ангелова. Цит. съч., 35, обр. 16 в – д; Буюклиев, Хр. Тракийският могилен некропол..., № 159, 267, 268; Гинев, Г. Некропол от римската епоха при с. Могилец, Търговищки окръг. – Археология, 4, 1986, 25, обр. 17 б, г; Алексеева, Е. Класификация античных бус. – В: Статистико-комбинаторные методы в археологии. – Москва, 1970, 59-82; Шелов, Д. Танаис и Нижний Дон в первые века нашей эры. – Москва, 1972, 142; Корпусова, В. Некрополь Золотое. К этнокультурной истории европейского Боспора. иев, 1983, 57; Высотская, Т. Усть – Альминское городище и некрополь. Киев, 1994, 116.
34. Гетов, Л. Погребални обичаи..., 2.
35. Минчев, А.Л. Антично стъкло от Западното Черноморие (I-VI в.). – ИНМВ, 24 (39), 1988, 47, табл. VII, обр. 38.
36. Сорокина, Н. Античные стеклянные сосуды из раскопках некрополя боспорского города Кепы. – Сб. Античный мир и археология. Саратов, 1977, 223.
37. Г. Табакова-Цанова, Л. Гетов. Могилни погребения от с. Тулово, Старозагорски окръг. – Археология, 4, 1969, 31, обр. 6 а, в; Ангелов, А. Гробни находки от западния некропол на Марцианопол. – ИНМВ 21(36), 1985, 60, табл. IV, 2; Игнатов, В. Тракийска надгробна могила..., табл. III 3; табл. VI 4; Шейлева, Г. Тракийски погребения от надгробна могила край с. Медникарово в комплекса “Марица-Изток”. – Известия на исторически музей Кюстендил, VIII, 1997, 49, обр. 5 в.
38. Зубарь, В. Некрополь Херсонеса Таврического I-IV вв. Киев, 1982, 85.
39. Калчев, К. Надгробни могили източно от Стара Загора. – В: Марица – Изток. Археологически проучвания, II. С., 1994, 171-178.
40. Корпусова, В. Цит. съч..., 44-44, рис. 11, 17.
41. Кацаров, Г. Антични паметници из България. – ИБАИ, V, 1928/29, 83, обр. 95; Цветков, А. Новооткрити старини във Врачанско. – ИАИ, VI, 1930-1931, 261, обр. 196; Василчин, Ив. Могилни гробове при Великово, Добричко. – ИНМВ 26(41), 1990, 35-36, табл. I 3, 6; Ковачева, Т. Новооткрити гробове от Ескус. – Археология, 4, 1968, 69, обр. 45; Калчев, К. Надгробни могили..., 176, табл. 4¹.
42. Тончева, Г. Римски некрополи от Толбухинско и Врачанско. – Археология, 4, 1962, обр. 1 б; Гетов, Л. Тракоримски могилини погребения от Казанлъшко. – Археология, 1, 1969, 37, обр.

- 3; Бацова- Костова, Е. Нови данни..., 30, обр. 17, а; Игнатов, В.Тракийска надгробна..., 83, табл. IV, 6.
41. Дякович, Б. Могилни находки при Пловдив. – ГПНБМ, 1930, 201, обр.12; Джонова, Д. Могилни погребения от Видинско. – Археология, 3, 1962, 30-37, обр. 7а; Ковачева, Т. Новооткрити гробове от Ескус. – Археология, 4, 1968, 68, обр. 2, б-в; Любенова, В. Селище от римската и ранновизантийската епоха. – В: Перник, I, 1981, 135, обр. 46.
 42. Кабакчиева, Г. Цит.съч..., 20, табл. 20, обр. 275-278.
 43. Кузманов, Г. Ранновизантийска керамика..., 28.
 44. Кабакчиева, Г. Цит.съч..., 11.
 45. Господинов, К. Конструктивни видове каменни пръстени (крепиди) от римската епоха (по материали от Малкотърновско). – ИМЮИБ, XX, 2003, 16-20, обр. 1-3.

TUMULI FROM THE ROMAN PERIOD IN CENTRAL STRANDZA

(Summary)

Daniela Agre, Deyan Dichev

The paper introduces the results from the research of eight tumuli from three necropoleis in Central Strandza mountain (the villages of Vizitza and Bulgari). Two of the tumuli in Vizitza belong to the so called “empty” tumuli. They are 6 m high and are the largest in the necropolis. The height of the other four reaches up to 0,5 m. Three tumuli are surrounded with stone circles (“crepida”) along their peripheries; two of them have a ritual hearth at the outer side of the circle. Registered was a new architectural element, a peculiar “lamp place” outside the circle, where lamps or candles were set and lighted.

The dead were laid in the graves through inhumation with no fixed orientation after the four cardinal points. In tumulus 2 the corpse was buried in a cist grave; in tumulus 6 – in a burial pit and in tumuli 4 and 5 – on a platform, trampled on the old terrain. The funeral offerings are represented by ornaments, coins, ceramic and glass vessels, most of which were obviously made for pouring out liquids. This was most probably due to the ritual of offering the dead fluid food – a practice the Thracians continued keeping in the first millennium BC. An interesting regularity is observed in the burial ritual – some of the lamps were used as stoppers in the mouths of the larger vessels (jugs). Part of the vessels were produced in large workshops of a very good technology, the other were local products. The ornament types and the shapes of the ceramic vessels are characteristic of the period. According to the ceramic and numismatic material the necropolis can be chronologically attributed to the second and third quarters of the 4th century. The necropolis probably belonged to the inhabitants of some ore-mining settlement, situated about 200 m to the south of the burial site.

In the region of Bulgari two tumuli were excavated. In one of the two a 2-3 years old child was buried. The funeral was performed on the ancient terrain. Along the periphery of the tumulus runs a circle of three rows of quarried stones in height. The uncovered material dates the tumulus back to the second half of the 3rd century. The burial in the second tumulus is in a grave pit in the center of the tumulus. On the outer side of the grave a jug and plate were placed meant evidently as funeral gifts. A circle of quarried stones is running along the periphery of the tumulus. The circle is opened to the south. The finds attribute the grave to the second half of the 4th century.

The eight tumuli fit in the chronological frames between the second half of the 3rd century and the third quarter of the 4th century. The tumuli and the ritual hearths were characteristic of the local population, which observed the old Thracian customs and practices in spite of the ongoing Christianization. A specificity of the investigated tumuli in Central Strandza from that period is almost the obligatory presence of a stone circle along the periphery. This circle did not function as a crepide; it was to turn the inner space of the tumulus sacred. The finds from the tumuli show that the population in this part of Thrace in the concerned period led intensive life, keeping trade contacts with the large centers on the Black sea coast.