

Обр. 2. Скица на останките от крепостни съоръжения в м. Момина скала.

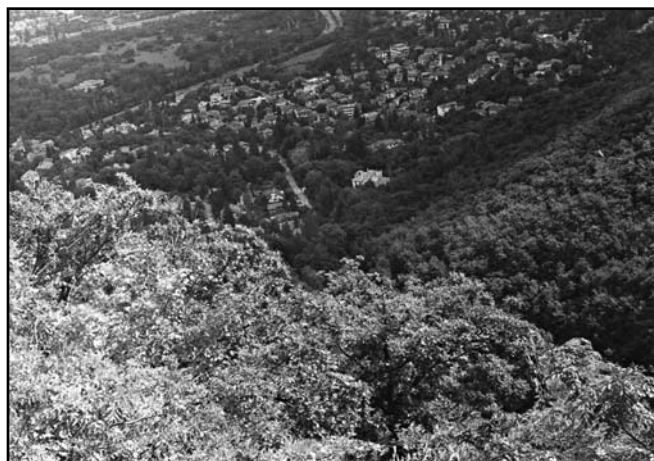
Подробно описание на местностите в околността и преданията, свързани с тях пердлага в своето съчинение Ив. Кепов⁵. Той нарича крепостта Момина скала, така както е известно мястото и в съвременните туристически карти. Авторът описва следи от крепостни стени, които са започнали да се срутват в пропастта и са разнасяни надолу от водите на реката. Въпреки, че заемала неголяма площ, и поради това е могла да се охранява само от малък гарнизон, крепостта според него е била трудно превземаема поради своята недостъпност.

Едно от най-задълбочените изследвания на укрепението предлага архитект проф. Г. Стойков⁶, при опита си да изясни мястото на Боянската църква в съвременната ѝ архитектурна среда. Той предприема и сондажни поручвания в м. Семовица, където разкрива късноримски каптаж на извора, при чешмата с езерце (изградена 1960 г.), описан от него като част от крепостно съоръжение. Но въпреки подробното описание на местността Момин връх и прилагането на планове на сходни укрепления, проучвани на територията на Германия и Югославия, той не дава подробно описание на крепостните останки на върха, нито макар и приблизителна скица на съоръженията.

Археологически проучвания са предприемани като спасителни разкопки само в рамките на сегашното селище. В. Иванова публикува част от масивна сграда в горния край на селото – м. Царево падало⁷, но не предлага фотографско или



Обр. 3. Част от северните склонове на Витоша с местностите Момина скала (1) и Варо (2). Поглед от североизток



Обр. 4. Поглед към кв. Бояна и долината на Боянска река от Момина скала.

архитектурно заснемане на разкритото. През 1970 – 1971 г. М. Станчева разкрива също останки от различни сгради и водопроводни съоръжения, южно от църквата, в подножието на планината⁸.

От направения преглед се вижда, че макар крепостта Момина скала да е широко споменавана в литературата, все още липсва описание на запазените съоръжения, както и аргументиран опит на тази база да се изясни функцията им.

Местността Момина скала е невисок връх (1087 м надм. в.) в южните скатове на Витоша (Обр. 3). От изток склоновете ѝ стръмно се спускат към изсеченото в скалата корито на Боянска река, което я прави почти непристъпна. От север и северозапад теренът стръмно слиза към едно суходолие, което също представлява защитна линия срещу евентуален напада-

тел. Достъпът е сравнително лесен само от юг, където обаче има сигурната защита на планинския масив. Подножието ѝ е обрасло с вековни букови гори, а на самият връх, поради скалната основа има сравнително неголеми дървета – дъб, клен, бук, както и храсталаци от дрян, леска и габър. Снабдяването с вода е ставало вероятно от извора в м. Семовица, от кладенци или щерни, с данни за каквито не разполагаме или от планинските речички.

Мястото предоставя изключително широк поглед към подножието на планината (Обр. 4), което вероятно е обусловило и избора му за изграждане на крепост.

В периода на турското робство част от населението в селото е било със статут на дервенджии – т. е. те са се грижили за охраната и сигурността на пътищата, главният от които преминава през Владайския



Обр. 5. Поглед от север към пътя, който върви по западния склон на Момина скала.



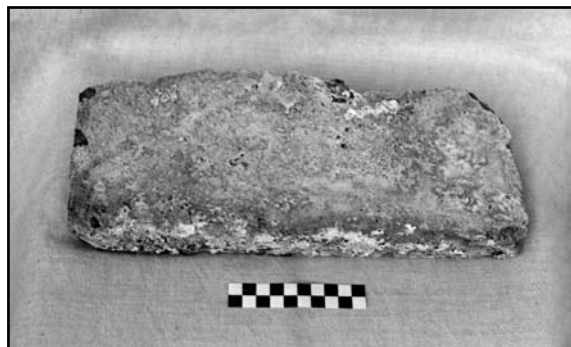
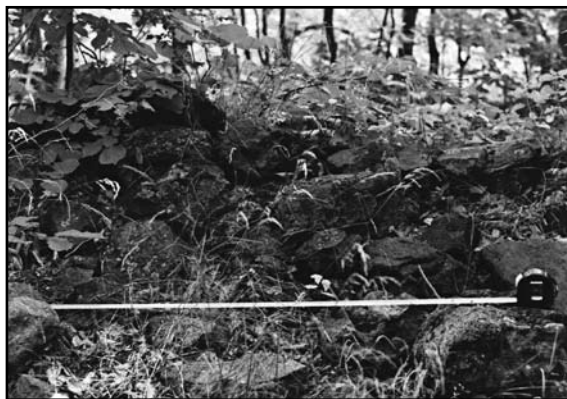
Обр. 6. Част от пътя, който се проследява по целия западен склон на Момина скала. Поглед от север.

проход⁹. А. Грабар отбелязва, че това е най-достъпният проход към Софийското поле – между склоновете на Витоша и хълмовете на Люлин¹⁰. Още в античността това е била основната пътна артерия за Стоби¹¹. Именно във връзка със сигурността на този път Кепов предполага и изграждането на крепостта в м. Момина скала, още по времето на Юстиниан¹².

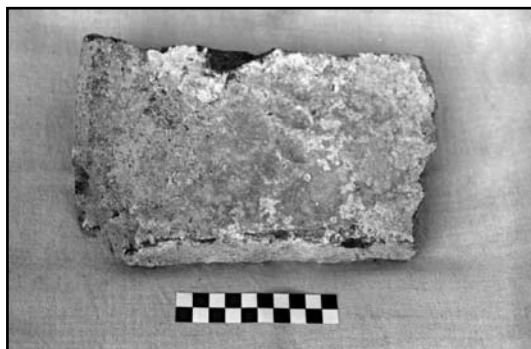
Освен него, обаче трябва да посочим и един друг път, който се отделя в ниското, от дола, ограждащ хълма от север и тръгва нагоре, по западния склон на местността. Той се проследява по целия скат (Обр. 5 и 6), и вероятно е представлявал някакъв пряк път, пресичащ планината, познат, а вероятно и изграден, още в античността. Именно той отвежда в южната част на скалното плато, като от там продължава в югозападна посока.

Несъмнено това е мястото, където трябва да се предполага и входът към крепостта, но поради състоянието на обривността е трудно да се възстанови първоначалния му вид. Вероятно точно във връзка с неговата охрана, е изградена и единствената кула на укреплението. Целият терен около нея и в нея сега е осеян с иманярски изкопи. Това дава възможност за наблюдения върху начина на градеж и вида на съоръжението. Деструкциите на зидовете ясно се открояват от околния терен, извисявайки се на почти 5 м от него (Обр. 7). Те очертават ъгловато, може би дори правоъгълно съоръжение, чиито стени са почти правилно ориентирани по посоките на света. Приблизителните размери са 10 x 10 м. Това е единственото място на платото, където в градежа са използвани тухли и хоросан. Основният строителен

Обр. 7. Част от деструкциите на кулата.



Обр. 8. Част от тухла, открита сред деструкциите на кулата. По повърхността личат следи от пръсти, нанесени върху още влажна глина. Покрита с хоросан.



Обр. 9. Част от тухла, открита сред деструкциите на кулата. Следи от пръсти в още влажната глина. Покрита е с хоросан.

Обр. 10. Част от тухла, открита сред деструкциите на кулата. Диагонални линии, нанесени с пръсти в още влажната глина. Покрита с хоросан. Пластична деформация. Следи от горене.



Обр. 11. Част от тегула, открита сред останките от крепостни съоръжения в м. Момина скала.

Обр. 12. Къс от шлага, открит сред останките на кулата.



материал са ломени камъни от местни породи. Тухлите – всички фрагментирани, са с ранновизантийски формати (33 x зап. шир. 15 x 5 см; зап. дълж. 24 x зап. шир. 14 x 5; зап. дълж. 18 x зап. шир. 14 x 5; зап. дълж. 23 x зап. шир. 14 x 5) (Обр. 8, 9, 10). По лицевите страни на част от тях личат бразди, правени с пръсти в още влажната глина, за да се осигури по-добро сцепление със свързващия разтвор, като и следи от животински лапи. Със сигурност може да се твърди, че са преупотребени, тъй като и по отчупените им страни личат следи от варопясъчната спойка на градежа. Малкото им количество подсказва, че вероятно са използвани за подравняване на лицевата зидария. Откриват се и парчета от тегули (Обр. 11). Трудно е обаче да се твърди категорично, при сегашното състояние на останките, че те са от по-

кривната конструкция, въпреки относително голямата, спрямо останалите градежи, концентрация и липсата на следи от хоросан по запазените фрагменти. Не би следвало напълно да се изключва възможността да са използвани както и тухлите – за подравняване. Ширината на зидовете е трудно да се измери, поради широкия разсип от обрушването им. Доколкото се улавят някакви очертания на лица на зидовете, тя варира 0,80 – 1 м.

Във вътрешността на кулата иманярските изкопи са извадили на повърхността огромни късове шлака (Обр. 12, 13). Навсякъде личат следи от горене при особено високи температури. Част от тухлите са с пластични деформации (Обр. 10), а спойката при някои от камъните е с шуплива структура, като повърхностите им са оцветени до моравокафяво и поч-

Обр. 13. Къс от шлака, открит сред останките на кулата.



Обр. 14. Фрагмент, вероятно от неков, открит сред останките на кулата.

ти остъкдени. Едва ли следите от горене могат да се свържат с пожар, тъй като в останалата част на крепостта такива почти не се забелязват. По-скоро става дума за производствено съоръжение, вероятно в приземния етаж на кулата, свързано с обработка на метал – оръжейна или просто ковашка работилница. Един бъдещ химичен анализ на шлаките би предоставил повече данни за това, какви точно метали са били обработвани в крепостта. Вероятно става дума за желязо, не само поради мястото на работилницата и предполагаемите нужди на крепостта от оръжие, но и поради широкото разпространение на железните руди в района, експлоатирани и в съвременето. Това са предимно магнетитови пясъци, добивани от реките и в много по-малка степен – компактен магнетит, лимонит и хематит¹³. Част от късовете, открити на това място се отличават с голяма тежест, въпреки поръзнатата си структура. На места имат ръждиво оцветяване и ясно се виждат включения от скални късове, в някога размекнатата до втечняване маса (Обр. 14). Подобни парчета, поризхождащи от средновековни железарски работилници в Търново са описани като некови¹⁴. При по-нататъшната им обработка чрез изучаване се отстраняват механичните примеси и порестата структура, което, довежда до загуба на 1/3 до 1/2 от теглото¹⁵. Това именно е суровината, използвана за изработката на сечива и оръжие. Може да се смята, че поради прилаганата технология голяма част от метала е оставал в шлаките¹⁶. От данните, с които разполагаме е трудно да направим заключение дали тук е имало и металургична пещ или желязото е било доставяно в суров вид за по-нататъшна обработка.

Крепостните стени опасват цялата горна тераса на платото (Обр. 2). Вървейки по скалния ръб, те продължават на 60 – 65 м в северна посока, като максималната ширина на укрепеният участък е 18

м. Градежът е основно от ломени камъни. Изключително спорадично се откриват фрагменти от тегули. В сегашното състояние на деструкциите е трудно да се определи дали става дума за суха зидария или за градеж със спойка от кал. На места в структурата на стените са включени и естествени скали. В тези участъци се вижда, че градежът стъпва направо върху скалния терен. Възможно е, там където условията са позволявали, да са били фундирани до скалата.

Крепостна стена с идентичен начин на градеж върви и по ръба на долната тераса, като опасва вътрешния пръстен от север и отчасти от запад и изток (Обр. 2). Най-ясно се проследява по западния ръб, където се захваща за вътрешната крепостна стена на 45 м от дължината ѝ. Тук и разстоянието между двете стени е най-голямо – 13 м. В най-северния си край достига голяма скала, за която се захваща. На юг продължава по източния ръб на терасата, като средната ѝ отдалеченост от вътрешния укрепен пръстен е 8 м. В тази част малки участъци каменен градеж се редуват с естествени скали, от които теренът рязко се спуска надолу, към Боянската река.

В най-северния край на тази по-ниска тераса се оформя естествена площадка (Обр. 15), оставаща извън очертаванията на крепостните стени, която осигурява изключителна възможност за наблюдение на северното подножие на планината (Обр. 4), както и на долината на реката и отсрещните склонове на Сухи връх (1146 м), в миналото наричан Сульов гроб¹⁷.

В източния ѝ край, в спускащите се стръмно надолу скали личи изсечен в скалата проход (Обр. 16). Предназначението му сега е неясно, но вероятно осигурява бърз достъп до разположената в това подножие седловина, до която в 1880 г. достига К. Иречек¹⁸ (Обр. 3). Самият той говори за пътека, която отвежда нагоре,

по склона и вероятно, според него, е била свързана с подвижен мост. Тази пътека се отбелязва и от по-късните автори. “С един стръмен откос тази площадка (става дума за равната тераса на Момина скала – моя бележка) се свързва посредством малка тясна пътечка със седловината и оттам с Витошкия масив.”¹⁹.

Наименованието на тази местност, посочено от Ив. Кепов е Варо – “Нарекли я тъй, защото имало разхвърляни тухли с вар”²⁰. К. Иречек също отбелязва тази особеност, като смята, че тухлите са нападнали от крепостта, и дори споменава, че един от спътниците му си е взел цяла за спомен²¹. Сегашните ни наблюдения показват, че деструкциите в седловината не могат да се свържат с градежите на върха. Тухли, при това във фрагментиран вид са били използвани само при изграждането на кулата, но от там те не биха могли да

се свлекат при седловината в североизточното подножие. Най-вероятно става дума за крепостно съоръжение, изградено тук, в м. Варо. Достъпът до тази част на планината сега е невъзможен поради охраняемата военна зона. Но може би именно тук е мястото, от където произхожда преупотребената в градежа на укрепението на Момина скала ранновизантийска строителна керамика. Ив. Кепов посочва също, че селището, разположено под върха е било укрепено и в него се влизало през ”особни врата”²². “Цялата местност под Момина скала е усеяна с остатъци от градежи. Селяните намирали и вадили големи градежни камъни.”²³.

Вероятно с това, късноримско и/или ранновизантийско укрепление са свързани и част от водопроводните съоръжения, регистрирани от Г. Стойков²⁴. К. Иречек, отбелязва наличието на един непресъхващ

**Обр. 15. Естествена площадка
вън от крепостните стени в най-
северния край на м. Момина скала.**



**Обр. 16. Проход изсечен в скалите,
в североизточния край на м. Момина
скала, който се спуска стръмно
към м. Варо.**

извор в подножието на Сульов гроб, (вероятно става дума именно за извора в м. Семивица – бележката моя), при който били намирани множество римски монети, а самият той видял монета на Проб (276 – 282)²⁵. От с. Бояна произхожда и една колективна находка от 384 монети, най-късните от които също са от времето на император Проб (276 – 282)²⁶, но за съжаление точното ѝ местонамиране е неизвестно.

И така, да се върнем пак на крепостта на Момина скала. Става дума за укрепление, чиято площ се изчислява приблизително на 1180 м² (вътрешното укрепление с кулата) и още 630 м² укрепена площ на долната тераса. Дори ако приемем изчисленията за неточни, поради не навсякъде ясните очертания на крепостните зидове, площта трудно би надхвърлила 2000 м², или 2 декара. Трудно бихме могли да си представим, че укрепление с такава площ и с такова качество на укрепителните съоръжения (стени, дебели около метър и в най-добрия случай със спойка от кал), би могло да бъде перманентно обитавано. Трудно е дори да си представим, че с малката си площ би могло да служи и като временно убежище в случай на опасност за населението от близките околности. По скоро става дума за малко фортификационно съоръжение за наблюдение, блокиране и защита на планински проход, каквито са познати в късноантичната терминология като клисури²⁷ или като самостоятелни кули (πυργοί, пояснени от Прокопий като *μονοπυργοί*), които са най-масовия тип военни укрепления през същия период²⁸. То явно е било обслужвано от малка военна част и е служило за наблюдение и контрол на важните пътища през планината. Това е и обяснението за почти пълната липса на битова керамика, от иначе многобройните изкопи. Открихме само три безлични фрагмента от стени на тънкостенни съдове, от песъклива глина, работени на бързо колело.

Името на Боянската крепост се споменава в средновековните извори, преди всичко във връзка със събития от XI в. Първият такъв случай е в хрониката на Кедрин – Скилица²⁹ по повод завладяването на тези земи от византийците. Войска под предводителството на Ксифия “завладяла (в околностите на Триадица) всички крепости, разположени на открито, като превзела с обсада крепостта, наречена Бойон”. Описаните военни действия се отнасят към края на 1015 г. Изричното упоменаване на името на крепостта и необходимостта, за разлика от останалите да бъде обсаждана, показва значимостта на военния ѝ потенциал, а отделянето от онези, “разположени на открито” е ценно указание за ситуирането ѝ по северните склонове на Витоша.

Второто упоменаване на крепостта е по повод въстанието на Петър Делян в 1040 – 1041 г., във връзка със събитията от 1041 г.³⁰ в Стратегикона на Кекавмен се казва: “Има един укрепен български град, наречен Бояна (Боянос). Император Михаил (1034 – 1041), като навлязъл по време на войната в България и като се насочил към Триадица (Средец), превзел и Бояна. Там живеели именити и воинствени българи, чийто военначалник бил някой си Ботко. Като се уповавали на своето мъжество, те излезли на бой извън града, като ги било срам да стоят вътре в крепостта. Но като се завързало сражението и станал силен бой, именитите ония българи ударили назад. И като искали да влязат в крепостната врата, с тях заедно влезли и ромеите. Като превзели града ромеите извършили голяма сеч.”³¹

Този извор се цитира неизменено по повод крепостта на Момина скала³². Биха ли могли, обаче, “именитите и воинствени българи” на воеводата Ботко да “живеят” в тази крепост, т. е. да я обитават постоянно? Възможно ли е укрепление с такъв мащаб да бъде отбелязвано от съвременниците

като “град”? Колко войни биха могли да отбраняват тези стени, че да са равностойни по сила на императорска армия, на която при това се налага да приложи хитрост за да преодолее съпротивата им?

Мисля, че е от само себе си се налага изводът, че описаните събития се отнасят за някое друго от укрепленията в околността. Много е възможно да става дума дори за предполагаемата крепост в подножието на върха, в м. Варо, която без съмнение също е имала стратегическо значение и, ако се съди по косвените свидетелства, е била с доста по-солиден градеж, а вероятно и с по-голяма величина на укрепената площ, позволявяща перманентно обитаване. Ако тези крепостни съоръжения са били използвани едновременно, то мисля, тази на върха е била в подчинено отношение на тази от седловината.

Възможно е, разбира се в рамките на едно хипотетично предположение, центърът на въпросните събития да се търси и в границите на днешното селище, при проучванията от М. Станчева сгради, някои от които приети за крепостни съоръжения и дори отнесени към XI в.³³.

Кога всъщност е изградено укреплението на Момина скала? Отговорът на този въпрос е затруднен от липсата на материали със сигурни възможности за идентификация. Косвен ориентир в това отношение би могла да бъде преупотребената в крепостта късноантична строителна керамика. Това, обаче, бележи доста условно долната хронологическа граница, от която насетне би могло да се отнесе изграждането на укрепителните съоръжения. Тънкостенната керамика насочва по-скоро към времето на Второто българско царство. Аргумент в тази насока е и лошото качество на градежа, направен предимно от местни породи скални отломъци, струпани направо върху скалата, без сериозен фундамент и дори без данни за прецизно нивелиране на отделните редове. В хоросана, използван като спойка при

градежа на кулата липсват характерните за ранновизантийската епоха късчета мляна строителна керамика³⁴.

Всички тези данни, макар и с много въпросителни, насочват към заключението, че крепостта на Момина скала е възникнала след описаните събития и едва ли е имала значимостта на споменатата в изворите. В смутните времена на Балканите през XIII и особено XIV в. контролът и охраната на сигурността по пътищата са били несъмнено от голямо значение. А през тази част на планината е преминавала основната пътна артерия за един от големите градски центрове на юг – Велбъжд. Подобен род укрепления, отбелязвани напоследък в научната литература като самостоятелно отбраняващи се кули – пиргове, бележат, както показват данните от целия Балкански полуостров, бум в изграждането си именно от началото на XIV в., като продължават да се строят и през XV в.³⁵. Макар изходната база данни, поради липсата на археологически проучвания, да е крайно недостатъчна, за да се приеме недвусмислено, че укреплението на Момина скала отговаря на дефинираните критерии, стратегическото ѝ разположение, мащабите, които позволяват ефективна отбрана с малки сили и свидетелствата за металургично, най-вероятно оръжейно производство, говорят в полза на подобна идентификация. Сходно по характер укрепление, за което също се смята, че е изградено във времето на Второто българско царство – “останки от зидове и неясно очертание на една кула”³⁶, е било разположено навътре в планината, в м. Преслопта. Вероятно и двете фортификационни съоръжения са служили за охрана и осигуряване на връзките в тази част на планината.

Едни бъдещи археологически проучвания биха могли да дадат по-сигурни данни в отговор на този и други, възникнали при наблюдението на разглеждания обект, въпроси.

БЕЛЕЖКИ

1. В. Григорович – Очерк путешествия по Европейской Турции. М. 1877, 136 – 137.
2. К. Иречек – Български дневник (1879 – 1884). Т. I, 1930, 126 – 128. К. Иречек – Пътувания по България, С. 1974, 100 – 128.
3. Пак там, 1930, 126 – 128; 1974, 126 – 128.
4. А. Грабар – Боянската църква. С. 1978.
5. Ив. Кепов – Из миналото на Бояна. С. 1934, 11 – 12.
6. Г. Стойков – Архитектурни проблеми на Боянската църква. С. 1965, 25 – 38.
7. В. Иванова – Останки от постройка в Бояна. – ИБАИ, XIII, 1939, 317.
8. М. Станчева – Археологически принос към историята на Бояна. – В: Сб. Българско средновековие. (Българо-съветски сборник в чест на 70-годишнината на проф. Иван Дуйчев), С. 1980, 153 – 162.
9. Ив. Кепов, цит. съч., 26 – 28.
10. А. Грабар, цит. съч., 20.
11. Ив. Кепов, цит. съч., 8 – 9.
12. Пак там, 8 – 9.
13. Г. Георгиев – Старата железодобивна индустрия в България. С. 1978. Г. Георгиев – Полезните изкопаеми от времето на траките. С. 1987, 110.
14. Й. Алексиев – Желязодобив и желязообработка през Второто българско царство (въз основа на данни от столичния Търнов). – В: Традиции и приемственост в България и на Балканите през средните векове. Юбилеен сборник посветен на проф. Д. И. Н. Йордан Андреев. В. Търново, 2003, 290 – 295.
15. Пак там, 290.
16. Г. Георгиев, Старата..., 5.
17. К. Иречек, Пътувания..., 127; Ив. Кепов, цит. съч., 10 – 11.
18. К. Иречек, Български..., 126 – 128.
19. Г. Стойков, цит. съч., 25 – 26.
20. Ив. Кепов, цит. съч., 11.
21. К. Иречек, Български..., 126 – 128.
22. Ив. Кепов, цит. съч., 12.
23. Пак там., 12.
24. Г. Стойков, цит. съч., 29 – 33.
25. К. Иречек, Пътувания..., 127.
26. Б. Филев – Новооткрити старини. – ИБАД, I, 1910, 223.
27. С. Торбатов – Функционално и типологическо съдържание на късноантичната фортификационна терминология. С. 2000, 34.
28. Пак там, 31 – 34.
29. Кедрин – Скилица – Хроника. – ГИБИ, VI, 1955, 288.
30. Кекавмен – Стратегикон. – ГИБИ, VII, 1968, 18 – 19.
31. Й. Иванов – София през средновековната и турската епохи. С. 1928, 34.
32. К. Иречек, Пътувания..., 127 – 128; А. Грабар, цит. съч., 20; Ив. Кепов, цит. съч., 15; М. Бичев – Църквата в Бояна. – Изкуство, 1959, 7 – 8, 29; Кр. Миятев – Няколко нови данни и мисли за историята на Боянската църква. – Археология, 1963, 2, 24; Г. Стойков, цит. съч., 29.
33. М. Станчева, цит. съч., 157 – 158.
34. Д. Овчаров – Византийски и български крепости V – X в. С. 1982, 74 – 76.
35. Д. Рабовянов – Самостоятелно отбраняващи се кули – пиргове на Балканския полуостров през средните векове. – Известия на регионален исторически музей – Велико Търново, XVII – XVIII, 2002 – 2003, 231 – 235.
36. М. Бичев, цит. съч., 30.

NEW OBSERVATIONS ON THE FORTIFICATION IN THE
MOMINA SKALA LOCALITY NEAR BOYANA, SOFIA

(Summary)

Elena Pencheva

The locality of Momina skala is situated on the northern slopes of the Vitosha mountain, above Boyana, now a quarter of Sofia. The fortification had been most probably constructed in connection with the need of control on both the major route through the Vladaya pass and the road running directly across the mountain.

The fortification covers an area of no more than 2 decares. Besides the walls of quarried stones, clearly seen are the remains of a tower built of local rock fragments and reused early-Byzantine bricks, stuck with mortar. Its function might have been concerned with the security of the entrance to the pass. Inside the tower clearly traced are evidences of metallurgic activity.

We think that no connection could have existed between the Momina skala fortification and the one, mentioned in the medieval sources from the 11th century under the name of Boyanos. Its construction can most probably be attributed to the 14th century.