

**ПЕЩИ ЗА ИЗПИЧАНЕ НА БИТОВА КЕРАМИКА ОТ
 АНТИЧНОТО СЕЛИЩЕ КРАЙ СЕЛО КАРАНОВО,
 НОВОЗАГОРСКО
 (Предварително съобщение)**

БОРИС БОРИСОВ

През 1989 г. при провеждане на спасителни археологически проучвания, продиктувани от строителството на водосборно съоръжение от така и недостроената напоителна система "Средна Тунджа", бяха открити две пещи за изпичане на битова керамика. Обектът се намира на север от с. Караново и е неразделна част от голямо селище, проучването на което започна още през 1976 г. отново във връзка с изграждането на споменатата напоителна система.

Със своите паметници селището привлякло вниманието на специалистите още в края на по-миналия век, когато в района му бил намерен голям надпис на старогръцки език, публикуван от В. Добруски¹. По-късно са били намерени случайно редица оброчни паметници – на Зевс и Хера, Асклипий, Хигия и Телесфор, но преобладават тези на Тракийския Херос.² От района на селището произхождат и две големи колективни находки от медни и бронзови монети от III-IV в.³

В резултат на проведените спасителни разкопки са проучени различни сектори от обекта – северната крепостна стена на късноримския кастел, заедно с прилежащите и кули, голям езически храм,⁴ върху който през ранно-християнския период са изградени три базилики,⁵ антични и средновековни жилищни и обществени сгради, както и голям средновековен некропол.⁶ Проучени са още и голям плосък некропол⁷ и няколко могилни гроба от 26-могиления некропол, разположен в околността на селището.⁸ В античния и ранновизантийски културен пласт са установени четири строителни периода. Първият обхваща времето от началото на I до средата на III в., вторият – от втората половина на III до края на третата четвърт на IV в., третият – от края на IV или самото начало на V в. до края на първата му половина. Последният четвърти период започва след около половинвековно прекъсване на живота, от което време не са открити никакви материали и съоръжения в началото на VI в., и продължава до края на същия или началото на VII в.

Пещите за изпичане на керамика (Обр.1) са разположени в западната част на обекта и се намират в непосредствена близост с други производствени

Обр.1. Печи за изпичане
на битова керамика.



Обр.2. Пещ №1.

Обр.3. Пещ №1 – пред-
пещната площадка с
отвора.



Обр.4. Пещ №1 –
останки от скарата
и фрагментирани
глинени съдове.

съоръжения - пещи за изпичане на строителна керамика, вар и редица стопански помещения, които по всяка вероятност са пряко свързани с различните видове производства, които са били изнесени извън жилищната част на селището.

Първата пещ е с кошеровидна форма и е много силно разрушена (Обр.2). От нея е запазена само долната камера с огнището, а от стените ѝ са запазени само отделни фрагменти. Пещта е вкопана в здравия терен на дълб. 1.30 м от нивото на съвременния терен. Подът на долната ѝ камера е кръгъл и има диам. 1.06 м. Стените ѝ са запазени на вис. до 0.90 м. От скарата, която е изградена от вторично употребени имбрици и глина, са запазени само отделни фрагменти заедно с отворите, поради което точното ѝ ниво в пещта не може да се установи. Отпред долната камера завършва с отвор с шир. 0.52 м, който е много силно изпечен от огъня и отухлен. Отворът на огнището е франкиран с подпорни стенички от ломени камъни, фрагментирани тухли и керемиди, споени с кал, изпечени отново до отухляване (Обр.3-4). Заедно с предпещната площадка дължината на пещта достига 1.92 м.

Втората пещ отстои на 3 м източно от първата. Подобно на първата и тя е звукамерна, но е сравнително по-добре запазена. Пещта е с кръгла форма и диам. 1.33 м, а подът ѝ е вкопан на дълб. 1.78 м от нивото на съвременния терен (Обр.5). След вкопаването стените ѝ са били измазани с глина и върху тях са запазени следи от пръсти при измазването. Дебелината на мазилката е 1.5-2 см. Скарата е изградена от глина и голямо количество имбрици, наредени в хоризонтален ред и споени с кал. Между три или четири от тях са оставяни отвори за топлия въздух с диам. от 6 до 10 см (Обр.6). Скарата е изградена на вис. 0.50 м от пода на огнището, а дебелината ѝ е 0.12 м.

В центъра на долната камера е разположен стълб, носещ скарата. Той е изграден от ломени камъни и вторично употребен хромел. Отворът на долната камера е с шир. 0.50 м, а височината му, без разрушената обмазка отгоре, достига 0.55 м. Отпред отворът е фланкиран с две подпорни стенички, аналогични на тези от първата пещ, а дължината му до началото на горивната камера е 1 м. Над отвора е изграден засводен с глина покрив с деб. 0.25 м. В насипа на пещта бяха намерени 24 годни за реставриране глинени съда и голямо количество фрагменти от бракувана керамична продукция, в това число и фрагменти от непечени съдове (Обр.7-8).

Пред двете пещи е изградена обща предпещна площадка, чиято дължина достига 1.92 м и свидетелства за едновременното им функциониране (Обр.9).

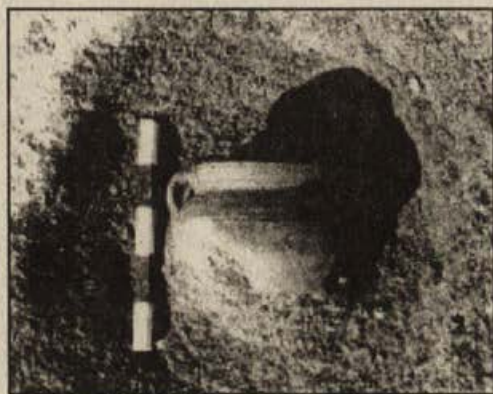
От прегледа на двете пещи става ясно, че те се отнасят към типа на двукамерните пещи със свободна основа, които са широко разпространени в керамичното производство през цялата античност и Средновековието. Красноречиво доказателство за това са и аналогичните производствени съоръжения, известни както от територията на България, така и на съседните страни. Като примери за подобни пещи от римската епоха може да се посочат пещите от Нове,⁹ с. Алтимир, Врачанско,¹⁰ и някои от пещите от големите антични керамични центрове край Хотница, Бутово и Павликени,¹¹ които



Обр.5. Пещ №2.



Обр.6. Част от скарата с отворите.



Обр.7. Глинено гърне в пещ №2.



Обр.8. Фрагментирана паница в пещ №2.



Обр.9. Предпещната площадка на пещите.

датират в хронологическите рамки на периода II-IV в. По-късно през ранното средновековие двукамерните пещи с една свободна подпора продължават да се срещат в керамичното производство. Доказателство за това е и откритата пещ в ранносредновековното селище в м. "Джеджови лозя" край с. Попина, Силистренско.¹² Същите пещи се срещат и през старобългарската епоха – втората половина на IX-X в., както показват съоръженията от керамичния център край с. Хотница, Великотърновско.¹³ Съвсем аналогична в типологическо отношение пещ за изпичане на битова керамика с една свободна подпора в центъра на долната камера е открита и в средновековното селище до с. Дядово, съществувало през периода на византийското владичество в българските земи. Тя се отнася към последния хоризонт на селището и датира към втората половина на XII в.¹⁴ Пещи с подобни конструкции са открити и при разкопките на средновековния Херсонес в Крим.¹⁵ Накрая двукамерни пещи с една централно разположена централна подпора са известни и от времето на Второто българско царство.¹⁶

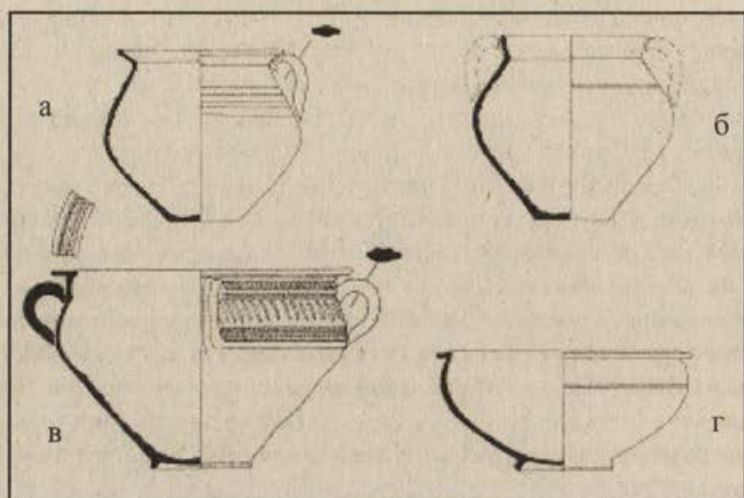
От всичко това става ясно, че двете пещи от с. Караново се отнасят към тип, който е широко разпространен през цялата античност и Средновековието. Следователно тяхната типологическа характеристика не дава възможност за прецизиране и на хронологическата им определеност. Тук на помощ идва намерената в пещите многобройна бракувана керамична продукция, както и реставрираните 24 съда. Разбира се, тук няма да разглеждаме фрагментарния материал, тъй като това далеч надхвърля целта на настоящото предварително съобщение, а ще се ограничим само до целите съдове, които в най-общи линии илюстрират формалната и хронологическа характеристика на целия керамичен материал, произхождащ от пещите.

Анализът на материала показва, че в двете пещи са се изпичали следните категории глинени съдове: гърнета, купи, паници, чаши и капаци. Всички съдове, без изключение, са работени на крачно грънчарско колело и върху тях липсва каквото и да е било лаково покритие, които са и едни от главните характеристики на керамиката от пещите край с. Караново. Сред различните категории съдове се наблюдава общо взето слабо типологическо разнообразие и ясно изразена стандартизация, за което свидетелстват както еднаквите размери, така и украсата на съдовете от един и същи тип.

По-долу ще се спра съвсем накратко на типологическата характеристика на отделните категории.

Гърнетата са представени от два цели съда (**Обр.10 а-б**). Те са изработени от примесена с пясък глина, добила сиво-черен до черен цвят след изпичането. Телата на съдовете са биконични, шийките по-ниски или по-високи, а ръбовете на устията са прави и изострени или профилирани навън. Първото гърне е имало две симетрично разположени дръжки, от които са запазени само леглата, а второто е снабдено с една дръжка, която излиза от основата на шийката и се свързва с тялото в долната част на раменете. Дъната са тесни и плоски.

Едно напълно подобно гърне от сиво-черна глина, с две дръжки е намерено



Обр.10. Гърнета: а – б; купи: в – г.

в жилище № 2, от третия строителен период, което е датирано с голямо количество монети на Аркадий (398-408) и Теодосий II (408-450) в първата половина на V в.¹⁷ Друго гърне със същата типологическа характеристика е намерено при разкопките на римската вила в с. Кралев дол, Пернишко, където са установени два строителни периода – първият от средата на I до средата на III в. и вторият – от средата на III в. до хунските нашествия през първата половина на V в. За съжаление обаче от публикацията не става ясно към кой точно от двата периода се отнася въпросният съд.¹⁸ Подобно по форма гърне от сиво-черна глина е намерено и в римската вила край с. Мадара, датирана към II-V в.¹⁹

Купите са представени от два разнотипни съда. Първата купа е дълбока и има биконично тяло, ниска цилиндрична шийка с широка хоризонтална периферия и средно-широко дъно върху ниско пръстеновидно столче. Снабдена е с четири надлъжно набраздени дръжки, които излизат от горната част на раменете и достигат до най-издутата част на тялото (Обр. 10 в). По хоризонталния бордюр и раменете е нанесена украса със зъбно колелце, очертаваща прави линии, между които по раменете са нанесени коси плитки резки.

Абсолютно аналогична форма не ни е известна, но подобни купи, без шийка и с равно дъно, са широко разпространени през IV-V в. Може би най-близка до нашата е една купа от ранновизантийската крепост край Садовец.²⁰ Подобни съдове са известни от разкопките на античния Сингидунум, където са датирани към втората половина на II и първата половина на III в.²¹ Купи от сиво-черна глина, без шийка, с широка хоризонтална периферия и равно дъно се срещат и сред керамичните комплекси на Черняховската култура²² и Панония.²³

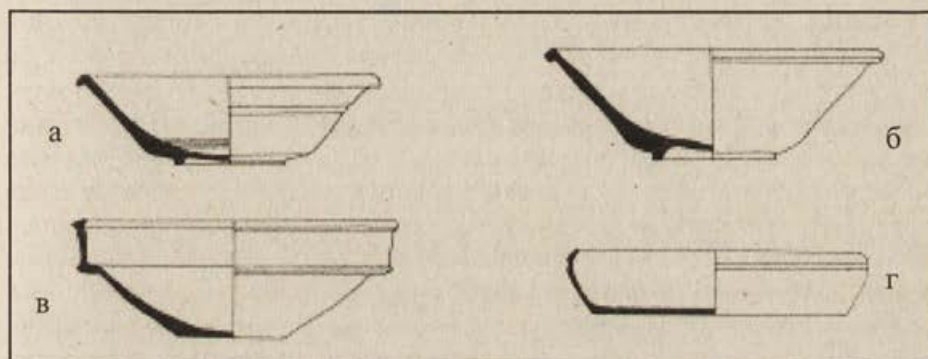
Вторият тип купи е представен от съд без дръжки, полусферично тяло, широка хоризонтална, леко смъкната надолу периферия и средно-широко дъно,

което стъпва върху пръстеновидно столче (Обр.10 г). Най-точни паралели съдът намира във фрагментираните купи от тип I/47 от Сингидунум, които са датирани от края на II до втората половина на III в.²⁴

Паниците са най-многобройни и показват сравнително по-голямо типологическо разнообразие.

Първият тип е представен от две паници с обърнато конусовидно тяло, силно профилиран навън и надолу ръб на устието и широко ниско пръстеновидно дъно (Обр.11 а-б). По всяка вероятност формата е заимствана от широко разпространената през римската епоха terra sigillata.²⁵

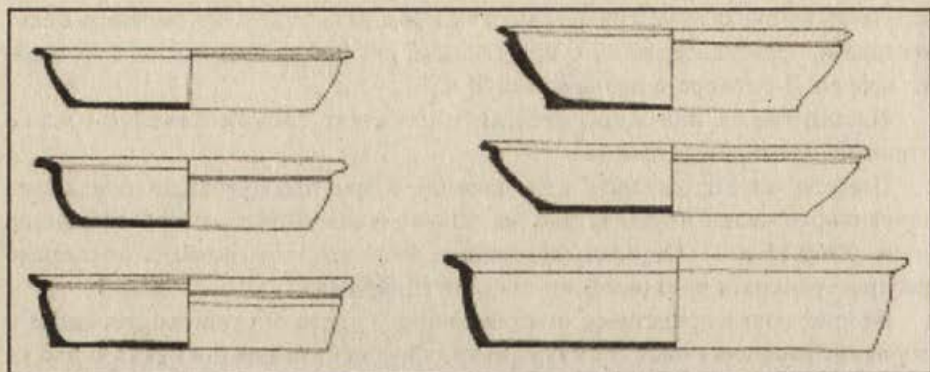
Вторият тип е представен от една паница с долна обърнатоконусовидна и горна цилиндрична част, с косо отрязан, профилиран навън и навътре ръб на устието и равно дъно (Обр.11 в). Формата и на тази паница по всяка вероятност е заимствана от широко разпространената римска червенолакова керамика. Според типологията на Г. Кабакчиева тя принадлежи към тип III, вариант 3 г и е най-широко разпространената форма паници през периода I-IV в.²⁶



Обр.11. Паници.

Третият тип е представен отново от една ниска паница с обърнато конусовидно тяло, завит навътре ръб на устието и широко плоско дъно (Обр.11 г). Формата се появява през втората половина на II в. и получава широко разпространение на огромна територия – Централна Европа, Панония, Мизия и Дакия.²⁷ През периода 230-240 – 300 г. тя се среща и сред африканската червенолакова керамика, а някои варианти продължават развитието си и в по-късно време.²⁸

Последният четвърти тип е най-многоброен. Представен е от ниски, дебелостенни паници с пресечено конусовидно тяло профилиран навън ръб на устието и широко плоско дъно (Обр.12). Типът води началото си от червенолаковите помпеански паници и на територията на днешна България се среща още от края на II в.²⁹ По късно през ранновизантийския период (IV-VI в.) типът бележи широко разпространение. Същият тип съдове са най-често срещаните се сред паниците от вилата край Мадара.³⁰ Паниците от кастела



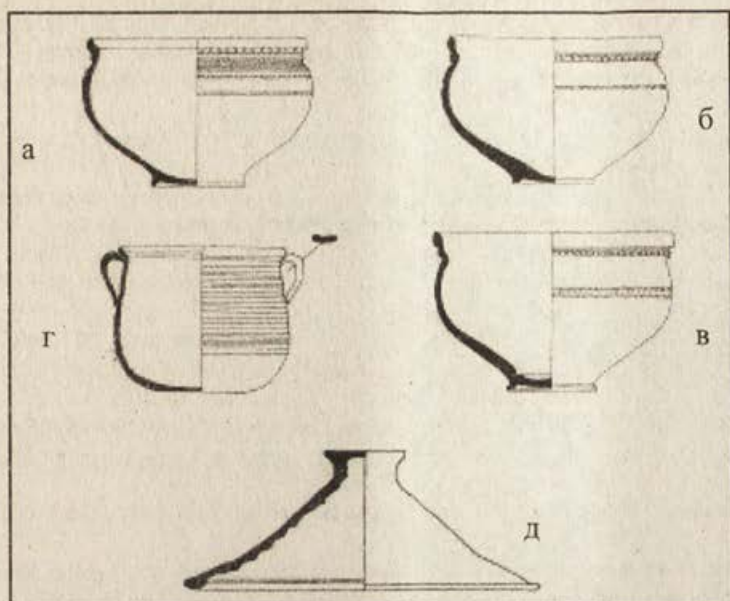
Обр.12. Паници.

Ятрус се срещат през периоди В и С и датират от втората половина на IV и първата половина на V в.³¹ Паници от същия тип се срещат и в ранновизантийския пласт на Коринт³² и на територията на Панония.³³

Чашите са представени от два типа. Към първия се отнасят дълбоки чаши с полусферично тяло, ниска слабоконусовидна шийка с прав или слабо профилиран навън ръб на устието и средношироко пръстеновидно дъно. Всички съдове, без изключение, са без дръжки и са орнаментирани с хоризонтални редове от врязана украса, нанесена със зъбно колелце (Обр.13 а-в). Формата очевидно е заимствана от широко разпространените през римската епоха червенолакови чашки с по две симетрично разположени миниатюрни дръжчици, но се отличават от последните по липсата на дръжки, лаково покритие и по украсата. Това са и най-често срещаните се съдове, намерени в пещ № 2. Тук е важно да се отбележи, че наред с бракуваната изпечена продукция бяха намерени и голямо количество фрагменти от сурови, непечени чашки от същия тип. Благодарение на това обстоятелство бе установено, че преди изпичането съдовете имат сивкаво-охраво-жълт цвят на глината със зеленикав оттенък, който след изпичането се е превърнал с светлосив.

Вторият тип е представен от една дълбока чашка с ниско приземисто тяло, високи слабо прибиращи се навътре рамене, съвсем ниска шийка с профилиран навън ръб на устието и широко обло дъно (Обр.13 г). Съдчето е снабдено с две малки надлъжно набраздени плоски дръжки, които излизат от основата на шийката и достигат до средата на раменете. Чашката е украсена с плитки, тесни канелюри, които покриват целите рамене. Точни аналогии на съдчето не са ни известни.

Последната категория е представена от капачите, от които е запазен един цял екземпляр. Той принадлежи към широко разпространените през късноримската и ранновизантийска епоха типове и има конусовидно тяло с ниска обърната конусовидна дръжка (Обр.13 д). Подобни капаци са известни от римската вила край Мадара³⁴, Одръци³⁵, кастела Ятрус³⁶, Перник³⁷, Варна³⁸ и др. Същият тип капаци са широко разпространени през IV-VI в. в Крим³⁹,



Обр.13. Чаши: а-г; д: капак.

Панония⁴⁰ и Западна Европа.⁴¹

От прегледа на намерените в пещ № 2 цели съдове става ясно, че една част от тях показват форми, които се срещат в широките хронологически граници от средата на II до VI в., докато други са с по-тясна датировка и попадат в рамките от края на II до IV в. За прецизирането на датировката на открити пещи спомага и богатият керамичен материал от жилищата от третия строителен период (първата половина на V в.), сред който вече не се срещат формите на съдовете с по-тясна хронология. Следователно функционирането на пещите трябва да се отнесе не по-късно от втория период – от средата на III до края на третата четвърт на IV в. От друга страна, сравнителният анализ на нашия материал с керамиката от периоди А и В от кастела Ятрус, датиращи съответно в първата и втора половина на IV в., дава възможност за известно прецизиране на датировката на керамиката от Караново от втората половина на III – най-късно до началото на IV в.

Б Е Л Е Ж К И

¹ Добруски, В. Материали по археологията на България. – Мсб., XII, 1895, с. 334.

² Димитров, Д. П. Антични паметници от Стара Загора и нейната околност. – ИБАД, VIII, 1932-1933, 291-312.

³ Мушмов, Н. Колективни находки на монети. – ИБАД, II, 1912, с. 337., Същият. Колективни находки на монети през 1891-1914. – ИБАД, IV, 1914, с. 274.

⁴ **Borisov, V.** Nouvelles découvertes sur le sanctuaire du Cavalier thrace au nord du village de Karanovo, département de Sliven. – In.: *Studia in honorem Georgii Mihailov, S.*, 1995, p. 75-80.

⁵ **Борисов, Б. Д.** Старохристиянските базилики (IV–VI в.) край с. Караново, Бургаска област. – *Археология*, XXX, 1988, кн. 3, 38-46.

⁶ **Кънчев, М., Б. Борисов, Б.** Средновековен некропол при с. Караново, Сливенско. – *ИМЮИБ*, IV, 1981, 47-64.

⁷ **Борисов, Б., В. Игнагов, В.** Спасителни разкопки на ранновизантийско и средновековно селище край с. Караново, Новопагорско. – АОР през 1989 г., Кюстендил, 87-88.

⁸ **Кънчев, М., Кънчева-Русева, Т.** Спасителни разкопки на Дългата могила до с. Караново, Новопагорско. – В: *Проучвания на надгробни могили в Новопагорско, ГЕО ПРЕС*, София, 17-70.

⁹ **Джонова, Д.** Пещи за керамика и керемиди от Нове. – *Археология*, VIII, 1966, кн. 1, 38-41.

¹⁰ **Николов, Б.** Грънчарска пещ при с. Алтимир. – *Археология*, III, 1961, кн. 4, 51-52.

¹¹ **Sultov, V.** Ceramic Production on the Territory of Nicopolis ad Istrum (IVnd – IVth Century). – *Terra Antiqua Balkanica 1*, = ГСУ “Климент Охридски”, исторически факултет, т. LXXXVI, 2, p. 38-42, tab. X₂₆, XI_{2,3,5}.

¹² **Ж. Въжарова.** Славянски и славянобългарски селища от края на VI – XI в. – С., 1965, 88-89.

¹³ **Алексиев, Й.** Грънчарски пещи и жилища-полуземлянки от IX-X в. Край с. Хотница, Великотърновски окръг. – *Археология*, XXI, 1977, кн. 4, 39-60.

¹⁴ **Borisov, V.** Djadovo 1. Mediaeval Settlement and Necropolis (11th – 12th Century). – Tokyo, 1989, Tokai University Press, 318, fig. 363.

¹⁵ **Якобсон, А. Л.** Керамика и керомическое производство средновековой таврики. – Ленинград, 1979, 39-60.

¹⁶ **Вочаров, Т.** Керамиката на Второто българско царство. В. Търново, 2000, ПАН-ВТ, с. 36.

¹⁷ **Борисов, Б.** Исследование ранневизантийской керамики из Сливенского округа. – *Thracia*, VIII, 1988, 97-98, рис. 4 г.

¹⁸ **Найденова, В.** Римската вила в с. Кралев дол, Пернишки окръг. – С., 1985, с. 38, табл. 141₁₄₉ = РП, XIV.

¹⁹ **Дремсизова-Нелчинова, Цв.** Сиво-черната керамика от римската вила край с. Мадара, Шуменски окръг. – *Археология*, XIII, 1971, кн. 2, с. 25, обр. 3.

²⁰ **Кузманов, Г.** Ранновизантийска керамика от Тракия и Дакия (IV – началото на VII в.). – С., 1985, с. 39, табл. 23 П 1. = РП, XIII.

²¹ **Ivanišević, V., Nikolić-Porpević, S.** Novi tragovi antičkih fortifikacija u Singidunumu – lokalitet knez Mihailova 30. – *Singidunum 1*, Beograd, 1997, s. 102, sl. 33₁₆.

²² **Рикман, Э. А.** Памятники сарматов и племен черняховской культуры. – Кишинев, 1975, с. 84, рис. 24.

²³ **Lányi, V.** Die draue spätromische Festung und das Gräberfeld von Tokod. – Budapest, 1981, p. 77, fig. 11_{5,11}.

²⁴ **Nikolić-Porpević, S.** Antička keramika Singidunuma. – *Singidunum 2*, Beograd, 2000, s. 37-38.

²⁵ **Hayes, J. W.** Late Roman Rottery. – London, 1972, 319, fig. 64, form 1.

²⁶ **Кабакчиева, Г.** Керамика от вилата при Ивайловград, II–IV в. – С., 1986, с. 12-13, табл. 7₁₂₀ = РП, XV и цит. там литература.

²⁷ **Sultov, V.** Op. cit., p. 65, tab. XXVIII₆.

²⁸ **Hayes, J. W.** Op. cit., p. 69, form 49, fig. 12_{1,6,8}.

²⁹ **Борисов, Б.** Исследование ранневизантийской керамики..., с. 105, рис. 8.

³⁰ **Дремсизова-Нелчинова, Цв.** Цит. съч. с. 22, обр. 2.

- ³¹ Böttger, V. Die Gefäßkeramik aus dem Kastell Iatrus. – Iatrus – Krivina, II, Ergebnisse der Ausgrabungen 1963-1973, Berlin, 1982.
- ³² Adamsheck, V. Kenchreai Eastern port of Corinth. – Leiden, 1979, p. 140-142, Pl. 37 RC 96.
- ³³ Bürger, A. Das spätrömische Gräberfeld von Somogyszil. – Budapest, 1979, p. 27, tab. 5₁.
- ³⁴ Дремсизова-Нелчинова, Цв. Цит. съч. с. 25, обр. 3₁₄₋₁₅.
- ³⁵ Дончева-Петкова, Л., Топтанов, Д. Ранновизантийска керамика от с. Одрци, Толбухински окръг. – ИНМВ, XVIII (XXXIII), 1982, с. 105, табл. 1₄₋₇.
- ³⁶ Böttger, V. Op. cit., p. 137, tab. 49₂₁₇.
- ³⁷ Любенова, В. Селището от римската и ранновизантийската епоха – В: Перник, 1, С., 1981, с. 142, обр. 59₁.
- ³⁸ Минчев, А. За керамичното производство в Одесос. – ИНМВ, XIX (XXXIV), 1983, с. 11, табл. VI₁.
- ³⁹ Якобсон, А. Л. Цит. съч. с. 24, рис. 9_{8,9}.
- ⁴⁰ Möcsy, A. Die spätrömische Festung und das Gräberfeld von Tokod. – Budapest, 1981, p. 76, fig. 8₈₋₁₀.
- ⁴¹ Hussong, L., H. Güppers, H. Die spätrömische und frühmittelalterliche Keramik. – Mainz am Rhein, 1972, p. 119-129, tab. 14₉₆.

OVENS FOR BAKING DOMESTIC POTTERY OF THE ANCIENT
SETTLEMENT NEAR THE VILLAGE OF KARANOVO,
NOVA ZAGORA REGION
(PRELIMINARY NOTE)

Boris Borisov

Summary

In 1989, during archeological investigations of the irrigation system "Middle Tundja", were found two ovens for baking domestic pottery. They are situated in the western part of the object, nearby other manufacture equipments - ovens for baking building ceramics, lime and variety of farm buildings, which most probably are connected with the different kinds of manufacture, carried out the residential part of the settlement.

The ovens are two-chamber ovens with a free buttress, which are widespread among the ceramic manufacture in the Antiquity and the Middle ages. In front of them is built an outside oven ground (platform), showing their concurrent functioning.

In the ovens were found a lot of waste pottery and 24 whole dishes - pots, cups, bowls and ridge-tiles, all, with no exception, made by foot potter's wheel and without any laquer cover. Among the different kinds of dishes we discovered a slight type variety and standartization. On the bases of the analysis of the pottery and by analogy with the strictly dated ceramic material form closed compound, dated by coins from Karanovo and the Yatrus castle, the ovens date from the second half of III-rd century or from the beginning of IV-th century.