

**NICOPOLIS AD ISTRUM, PHILIPPOLIS,
AUGUSTA TRAIANA – ОБЩИ БЕЛЕЗИ В
АРХИТЕКТОНИЧНАТА УКРАСА****ЗДРАВКО ДИМИТРОВ**

Изследванията, посветени на архитектурните украси от римската епоха в днешните български земи, разглеждат предимно отделни типове детайли (Бобчев 1970, 91-128; Младенова 1970, 129-147; Петрова 1990, 8-15; Петрова 1996) или декорацията в някои конкретни комплекси (Tsontchev 1947; Ivanov 1987, 7-60; Иванов, Иванов 1994; Иванов, Иванов 1998). Връзките между отделните градски центрове на Римска Тракия, което могат да се установят на базата на общите белези от детайлите, съставлящи античните ордери, са останали по-слабо проучени. За тях споменават до известна степен Д. Цончев, Я. Младенова и Т. Иванов (Цончев 1956, 141-175; Младенова 1979, 45-47; Mladenova 1979, 91-94; Ivanov 1987, 7-60). В последните години С. Петрова също разглежда тези проблеми, като се стреми да насочи своите разработки към изясняване на дейността на различните каменоделски ателиета (Петрова 1996, 44-46). Безспорен е фактът, че в нашите земи през епохата на Принципата са работили гастролиращи майстори, най-вече от малоазийски произход. Особено полезно в тази насока е изследването на Дж. Пъркинс (Perkins 1980, 23-69). Той доказва убедително, че в границите на Долна Мизия по цялото западнопонтийско крайбрежие има редица свидетелства за работа на никомедийци, афродизийци и др. Редно е да отбележим, че Дж. Пъркинс открива никомедийски изработки и във вътрешността – в Никополис ад Иструм (Perkins 1980, 34, № 4).

Настоящото изследване има за цел да установи някои безспорни сходства в архитектурната пластика в три от най-големите градски центрове на Римска Тракия – Никополис ад Иструм, Филипопол и Августа Траяна. Именно чрез регистрирането на общи архитектурно-декоративни модели ние получаваме отлична възможност да открием редица силни влияния достигнали до Тракия от други зони на Римската империя. Една част от тях безспорно са били внесени директно от споменатите по-горе гастролиращи майстори и естествено са станали обект на подражание от местните каменоделци. Други архитектурно-декоративни модели са се превърнали в общовалидни за цялата империя. Това са стандартни схеми на украса, които са били изпълнявани както от най-добрите



Обр.1. Атическо-йонийска база от Никополис ад Иструм. Жилищни сгради на юг от агората.
(Фото: З. Димитров)

Обр.2. Постамент с атическо-йонийска база от Никополис ад Иструм. Кръстовицето на кардо № 5 и декуманус № 8.
(Фото: З. Димитров)



Обр.3. Постамент с атическо-йонийска база от Филипопол.
(Фото: Цончев 1956)

каменоделски школи, така и от по-слабо развитите провинциални ателиета.

През периода I-III в. сл. Хр. **атическо-йонийските бази** се превръщат в най-често употребявания архитектурно-декоративен тип за цялата Римска империя по отношение на фундаментните детайли. Такова е положението и в провинциите Долна Мизия и Тракия. Силно впечатление прави голямата близост в начина на изработка при горния торус на атическо-йонийската база от почти всички райони на балканските провинции (двете Мизии, Тракия, Македония, Ахая). През втората половина на II в. сл. Хр. и в самото начало на III в. сл. Хр. (късноантониновата и ранносеверовата епоха) той е оформян с намалена височина и определено губи конвексната си форма в профил. Това изпълнение (торусът изглежда “ръбест” и “сплескан”) е много добре представено от базовите детайли в жилищните сгради на юг от агората в Никополис ад Иструм (**Обр.1**). Същите профили регистрираме и при друг тип архитектурни детайли. Това са твърде често използваните в римската архитектура постаменти, които завършват в горния им край с монолитно изпълнени бази. Тези паметници от Никополис ад Иструм (**Обр.2**) и Филипопол (**Обр.3**) се различават само по своята стройност. Напълно сходни са оформлението и профилирането на первазите при основното тяло на постамента и изпълнението на горния торус при атическо-йонийската база в горния край.

Фундаментните детайли от Никополис ад Иструм и Филипопол демонстрират не само единни принципи за декориране, но и твърде близки датировки: края на II в. сл. Хр. – началото на III в. сл. Хр¹.

Дорийските капители от Никополис ад Иструм, Филипопол и Августа Траяна също ни показват голямо сходство по отношение на използваните модели и особено в начина на изработка на повърхностите. Досега в научните среди от Никополис ад Иструм са коментирани само йонийски (Петрова 1996, № 11, 22, 43, 51, 53, 57, 59; Dimitrov 2002, 99-103) и коринтски капители (Иванов, Иванов 1994, 84, обр. 72 б; Бобчев 1970, 99, табл. III, обр. 5-7). Но още в началото на XX век в Народния музей в София постъпва един дорийски капител, открит в с. Никюп (**Обр.4**). Той безспорно е бил извлечен от жителите на селото от развалините на античния град. Анализът на архитектурната украса на този паметник² води до три много важни констатации:

– в Никополис ад Иструм има сгради не само в йонийски и коринтски ордер, но и в дорийски;

– капителът ни показва много точни сходства, особено в изработката на канелюрите, с паметници от Филипопол (**Обр.5**) и Августа Траяна (**Обр.6**). Дължината и широчината на канелюрите е еднаква, между отделните елементи са оформени тънки езичета. Прави впечатление и еднаквото изпълнение на горния край на канелюрите, т. нар. *лунули*. Те се завиват плавно под ехина и се различават коренно от острото изпълнение под формата на орлови нокти, което е засвидетелствано при западнопонтийските колонии – Истрия, Томи, Одесос (Margineanu 1995, Taf. 10; Петрова 1990, 10-11, обр. 4; Димитров 2003, № 3; Димитров 2004, № 90, 97);

– дорийският капител от с. Никюп има уникална украса на ехина. Тя е



Обр.4. Дорийски капител от
Никополис ад Иструм. Днес
в АИМ-БАН.
(Фото: З. Димитров)

Обр.5. Дорийски капител от
Филипопол.
(Фото: Цончев 1956)



Обр.6. Дорийски капител от
Августа Траяна
(Фото: Цончев 1956)

съставена от силно развити растителни орнаменти. Този начин на декориране е непознат при други дорийски капители от нашите земи. Рядък е и в останалите провинции на Римската империя. Един сравнително точен аналог намираме при дорийски капител от Клаудиополис (дн. Болу в Турция), датиран в антониновата епоха (Melink 1973, 169-193, fig. 40).

Друга силна връзка при дорийските капители има между паметниците от Филипопол и Августа Траяна. Това са двата центъра на Римска Тракия, в които най-силно са застъпени дорийските капители от тип III, т. нар. "съставни" (Петрова 1990, 12). При тях освен издължената канелирана шийка основен декоративен белег е наличието на кими върху ехина. В някои случаи дори имаме паметници, които съдържат едновременно два вида кима (лесбийска и йонийска) и астрагал (Петрова 1990, 13, обр. 7).

Йонийските капители от Никополис ад Иструм, Филипопол и Августа Траяна са архитектурните детайли, които проявяват най-голяма близост в украсите. В някои случаи са използвани дори напълно идентични декоративни схеми за украсяване на пулвинусите (възглавниците на йонийския капител). Копирани са модели с определено малоазийски произход (Bingöl 1980). Най-вече това важи за йонийските капители, които са декорирани с т. нар. "*люспест орнамент*", със *стилизирани акантови листа* или с един от вариантите на т. нар. "*гладки листа*".

Декоративната схема при два от йонийските капители с "*люспест орнамент*" върху възглавниците от Никополис ад Иструм (**Обр.7**) и Филипопол (паметник от театъра на града – непубликуван) е напълно идентична. Тя представлява плътно покриване на пулвинуса с тънки люспи (по четири реда в двете посоки от превръзката настрани) и завършване на орнаента върху челото чрез развитието на няколко голи филиза и едно гладко листо, което предава оста на симетрия от страницата на детайла.

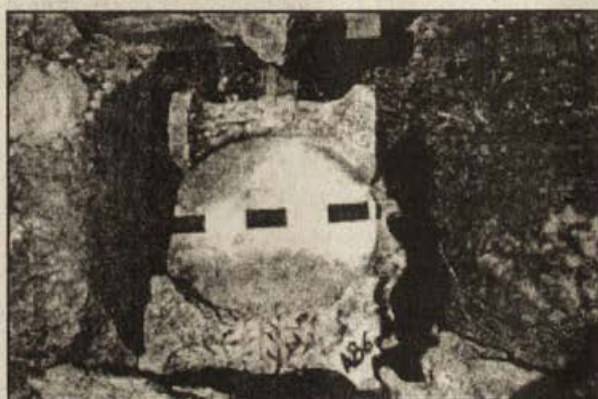
Много близки като схема на украсяване и като изпълнение са и йонийските капители със *стилизирани аканти* от Никополис ад Иструм (**Обр.8**), Филипопол (**Обр.9**) и Августа Траяна (**Обр.10**). Те отново следват един основен модел – снопове листа със силно стилизирани изрези, които вървят хоризонтално по възглавницата, едно вертикално листо, което изпълнява ролята на превръзка и още по-силно стилизирани листни разклонения върху челото.

Третият вид растителна украса върху йонийските капители, която откриваме в идентични изпълнения от Никополис ад Иструм, Августа Траяна и Филипопол е от т. нар. "*гладки листа*". Те биха могли да са лаврови (Петрова 1996, 25) или пък тръстикови (Bingöl 1980, 84). Най-правилно е да ги разглеждаме като гладки неразчленени листа, тъй като най-често е доста трудно да се установи точния растителен вид, който е копиран от каменоделеца. В примерите от Никополис ад Иструм (**Обр.11**), Августа Траяна (**Обр.12**) и Филипопол³ (Цончев 1956, 146, обр. 37) все пак можем до голяма степен да се съгласим с тезата на Орхан Бингъл, че това са капители, които копират тръстиковите листа.

Едни от най-известните и най-добре анализирани в нашата наука



Обр.7. Йонийски капител с "люспест орнамент" върху възглавницата от Никополис ад Иструм. Днес в АМ-В.Търново (Фото: З. Димитров).



Обр.8. Йонийски капител със стилизирани акантови листа върху възглавницата от Никополис ад Иструм. П-образният портик (Фото: З. Димитров).



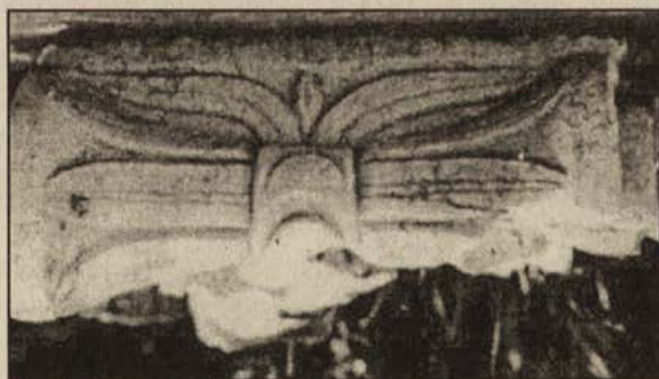
Обр.9. Йонийски капител със стилизирани акантови листа върху възглавницата от Филипопол (Фото: Петрова 1996).



Обр.10. Йонийски капител със стилизирани акантови листа върху възглавницата от Август Траяна (Фото: Петрова 1996).



Обр.11. Йонийски капител с гладки листа (вероятно тръстикови) върху възглавницата от Никополис ад Иструм. Днес в АМ-В.Търново (Фото: З. Димитров).



Обр.12. Йонийски капител с гладки листа (вероятно тръстикови) върху възглавницата от Август Траяна (Фото: Петрова 1996).

коринтски капители са трите паметника от пропилеите на Никополис ад Иструм (Иванов, Иванов 1994, 84, обр. 72 б; Бобчев 1970, 99, табл. III, обр. 5-7; тук виж **Обр. 13**). Определено те намират сериозни сходства с паметниците от Филипопол, особено с тези от източната порта на града (Кесякова 1999, 96, обр. 119, 120; тук виж **Обр. 14**). Моделът на акантовия лист, използван при тези паметници, е един от най-характерните за ефеско-пергамската школа (Heilmeyer 1970, 88-97, 165-168). Най-важните белези са пречупването на изрезите в централните длани на акантовия лист, дълбокото връзване на жилките и особено прецизното оформяне на чашките и каулиса при капителите с пълен апарат. Много силно впечатление прави фактът, че горната част от коринтските капители в трите града също показват точни подобия. Това е едно сигурно свидетелство за напълно сродните влияния, оказани на паметниците от тези центрове, и еднаквите принципи на изработка, до които достигат местните каменоделски ателиета. Много важна констатация може да се направи по отношение на волутните мотиви и хелиците. Както и при капителите от пропилеите на Никополис ад Иструм, така и при тези от източната порта на Филипопол има използване на модели от различни центрове на империята. Ако по отношение на акантовия пояс определено имаме малоазийски варианти (най-вече това са подражания на ефеско-пергамските образци), то при елементите от горната третина на калатоса (хелици, волути, каулис) явно са копирани атически изработки (Walker 1979, fig. 9, 22, 23). Това е начин на изработка, който компилира различните влияния, оказани на архитектурната декорация в Римска Тракия. Тези влияния проличават много добре именно в примерите от Никополис ад Иструм и Филипопол. Такова смесване на декоративни модели с различен произход е нормално явление в епохата на Принципата и особено от времето на Хадриан насетне. Този факт бе вече коментиран по отношение на капителите от фригидариума на форумните терми в Остия, които може би най-добре показват процесите на преплитане на архитектурни традиции и влияния в рамките на Римската цивилизация (Freyberger 1990, 129, № 314-316, Taf. 48 a, 48 b, 49 c).

Най-впечатляващият пример за близостта при изработката на коринтските капители от разглежданите тук градски центрове е изпълнението на абаковите цветове при един паметник (**Обр.15**) от хълма Царевец (преупотребен в късната античност, но произхождащ от Никополис ад Иструм) и друг от Августа Траяна (**Обр.16**). Това са два уникални случая от днешните български земи, единствените коринтски капители, при които две или три малки розетки съставят един и същи абаков цвят. Изпълнението на двата паметника е дотолкова подобно, че бихме могли съвсем спокойно да ги определим като дело на едно и също ателие. Капителът от Августа Траяна е погрешно датиран от Д. Цончев във втората половина на IV – първата половина на V в. сл. Хр. (Цончев 1956, 148, 149, обр. 52). Без никакво съмнение, според всички свои стилови белези този паметник е не по-късен от първата половина на III в. сл. Хр. Вероятно най-прецизната датировка и на двата капители (**Обр.15, 16**) с абакови цветове,

Обр.13. Коринтски капители от пропилеите на Никополис ад Иструм (Фото: З. Димитров).



Обр.14. Коринтски капител от сгради около източната порта на Филипопол (Фото: Кесякова 1999).

Обр.15. Коринтски капител от хълма Царевец. Произхожда от Никополис ад Иструм (Фото: З. Димитров).



Обр.16. Коринтски капител от Августа Траяна (Фото: Цончев 1956).

съставени от по няколко малки розетки е в края на II – първата половина на III век сл. Хр. (северовата епоха). Проблемите с определянето на техните датировки се коренят във факта, че паметниците са открити преизползвани в строежи от IV-V в. и са датирани с оглед на конкретния археологически контекст, без да е направено необходимото съобразяване с техните стилови особености.

Това е един серозен проблем за голяма част от т. нар. “късноантични архитектурни детайли”, редица от които са понастоящем с доста заблуждаващи датировки.

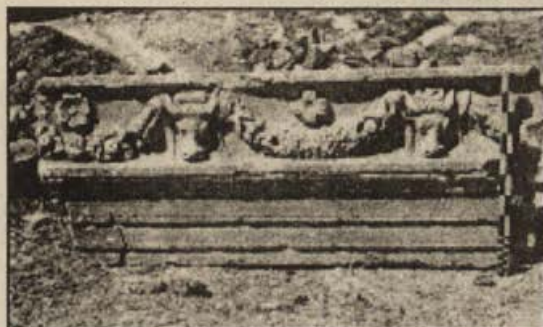
Почти еднаквите принципи на изработка на пластичната украса от архитектурните детайли, до които достигат каменоделските ателиета от Августа Траяна и Никополис ад Иструм през късноантониновата и ранносеверовата епоха се доказва особено добре от два **фриз-архитравни блока, украсени с гирлянди и бичи глави**. Единият е открит през 1982 г. до северната порта на Никополис ад Иструм (Иванов, Иванов 1994, 152, 153, обр. 141; тук виж **Обр.17**), а другият в местността “Ламбата” до вила Чаталка край Августа Траяна (Nikolov 1976, 43, fig. 92; тук виж **Обр 18**). Отново имаме случай на преупотреба на антични архитектурни детайли. В Никополис ад Иструм блокът е използван за строителен материал в късноантична сграда от IV в. сл. Хр., докато в “Ламбата” фриз-архитравът е пренесен от Августа Траяна за претопяване в една варница. Украсите на фризовите полета и при двата паметника се състоят от бичи глави и гирлянди, които копират малоазийските образци от антониновата епоха (Mendel 1914, 406, № 1166 (1139); Kunze 1995, 11, fig. 3). Далеч по-важно е в случая, че не само прототиповете на основния декоративен мотив (бичите глави и гирляндите) са еднакви. Напълно сходни са и второстепенните архитектурно-декоративни елементи – регулите, които разчленяват блока. Те са изработени с напълно еднакви профили. Освен това и при двата паметника архитравът не е украсен от кими и астрагали. Тези декоративни елементи напълно отсъстват от повърхностите.

Именно този начин на моделиране на фасадните страни на фриз-архитравните блокове (без кими и астрагал и с разчленяване само от неукрасени профилирани регули) се налага твърдо в Никополис ад Иструм през последната четвърт на II в. сл. Хр. Такова е изпълнението на всички фриз-архитрави от термоперипатоса, от II-образния портик, от сградите покрай кардо № 5. Явно и в Августа Траяна ателиетата, функциониращи през късноантониновата епоха възприемат същите принципи на работа.

В края на изследването е редно да отбележа и абсолютното сходство при някои от покривните детайли в Никополис ад Иструм и Филипопол. На пръв поглед трудно може да се направи каквато и да било разлика в параметрите, разчленяването и използваните декоративни елементи в две **касетиранни тавански плочи (Обр.19, 20)**. Едната е от пропиците на Никополис ад Иструм (Иванов, Иванов 1994, 85, обр. 76), а другата е открита на “Джумаята” в дн. Пловдив (Kalinka 1906, 13, fig. 14).

Всичко посочено до тук ми дава основание да определя архитектурните

Обр.17. Фриз-архитрав с бичи глави и гирлянди от Никополис ад Иструм (Фото: З. Димитров).



Обр.18. Фриз-архитрав с бичи глави и гирлянди от местността "Ламбата", произхожда от Августа Траяна (Фото: Nikolov 1976).

Обр.19. Касетирана таванска плоча от пропиците на Никополис ад Иструм (Фото: Иванов, Иванов 1994).



Обр.20. Касетирана таванска плоча от "Джумаята" в Пловдив (Philippopolis) (Фото: архив АИМ-БАН).

детайли от Никополис ад Иструм, Филипопол и Августа Траяна като едно от най-сигурните археологически свидетелства за голямата близост в развитието на тези три съществени градски центъра на Римска Тракия. Несъмнено архитектурната им среда е изпитвала не само едни и същи влияния, но и каменоделските ателиета са достигнали до някои единни принципи при оформлението на архитектурната украса. Особено силно важи това за късноантониновата и ранносеверовата епоха – времето в което всички римски градове в днешните български земи достигат своя пълен разцвет.

Б Е Л Е Ж К И

Бобчев 1970: С. Бобчев. Римо-коринтски капители от Югозападна и Северна България и мястото им в развитието на римо-коринтския капител. – Известия на археологическия институт XXXII, 1970, 91-128.

Димитров 2003: З. Димитров. Архитектурни детайли от римската епоха (I – III в. сл. Хр.) в колекцията на АМ-Варна. Част I – Колонни капители. – Известия на народния музей Варна, 2003, под печат.

Димитров 2004: З. Димитров. Архитектурна декорация в провинция Долна Мизия (I-III в. сл. Хр.). – Дисертация за присъждане на научна и образователна степен "доктор".

Иванов, Иванов 1994: Т. Иванов, Р. Иванов. Никополис ад Иструм, I. С. 1994.

Иванов, Иванов 1998: Т. Иванов, Р. Иванов. Улпия Ескус. Римски и ранновизантийски град, I. С. 1998.

Кесякова 1999: Е. Кесякова. Филипопол през римската епоха. С. 1999.

Младенова 1970: Я. Младенова. Облицовъчни капители от римската вила край Ивайловград. – Известия на археологическия институт XXXII, 1970, 129-147.

Младенова 1979: Я. Младенова. Афродизийски скулптори-декоратори в Тракия. – Изкуство 9, 1979, 45-47.

Петрова 1990: Св. Петрова. Типология и особености на римо-дорийския капител. – Археология 3, 1990, 8-15.

Петрова 1996: Св. Петрова. Римо-йонийски капители от Мизия и Тракия (I-IV век). С. 1996.

Цончев 1956: Д. Цончев. Приноси към проучването на римската архитектура в България. – Годишник на музеите в пловдивски окръг II, 1954-55, С. 1956, 141-175.

Bingul 1980: O. Bingul. Das ionische Normalkapitelle in hellenistischer und römischer Zeit in Kleinasien. – Istanbul Mitteilungen, Beiheft 20, Tübingen 1980.

Dimitrov 2002: Z. Dimitrov. Ionic Capitals from Nicopolis ad Istrum. – In: 'The Roman and Late Roman City. The International Conference (Veliko Turnovo 26-30 July 2000), Sofia 2002, 99-103.

Freyberger 1990: K. S. Freyberger. Stadtrömische Kapitelle aus der Zeit von Domitian bis Alexander Severus. Mainz am Rhein 1990.

Heilmeyer 1970: W.-D. Heilmeyer. Korinthische Normalkapitelle. – Mitteilungen des Deutschen Archäologischen Instituts, Römische Abteilung, Ergänzung 16, Heidelberg 1970.

Ivanov 1987: T. Ivanov. Der Fortuna-Tempel in der Colonia Ulpia Oescensium in Moesia Inferior (heute VR Bulgarien). – Известия на археологическия институт XXXVII, 1987, 7-60.

Kalinka 1906: E. Kalinka. Antike Denkmäler in Bulgarien. Wien 1906.

Kunze 1995: M. Kunze. Pergamon museum – short guide. English edition. Berlin 1995.

Mrrgineanu-Crrstoiu 1995: M. Mrrgineanu-Crrstoiu. Ein neuer Vorschlag für die statistische Analyse der Komposition der dorischen Kapitelle. – In: *Dacia*, N. S., XXXVIII - XXXIX, 1994-95, 55-108.

Melink 1973: M. Melink. Archaeology in Asia Minor. – *American Journal of Archaeology* 77, 1973, 169-193.

Mendel 1914: G. Mendel. Catalogue des Sculptures Grecques, Romaines et Byzantines, III. Constantinople 1914.

Mladenova 1979: J. Mladenova. L'ecole de Aphrodisias en Thrace. – In: *Rivista di Archaeologia* 3, 1979, 91-94.

Nikolov 1976: D. Nikolov. The Roman Villa at Chataalka. – In: *British Archaeological Reports, Supplementary Series* 17, 1976.

Perkins 1980: J. B. W. Perkins. Nicomedia and the marble trade. – *Papiers of the British School at Rome*, XLVIII, 1980, 23-69.

Tsontchev 1947: D. Tsontchev. Contributions a l'histoire du stade antique de Philippopolis. Sofia 1947.

Walker 1979: S. Walker. Corinthian Capitals with Ringed Voids: The Work of Athenian Craftsmen in the Second Century A. D. – *Archdologischer Anzeiger* 94, 1, 1979, 103-129.

¹ За базите от жилищните сгради в Никополис ад Иструм тази датировка е безспорна. При постаментата от Филипопол Д. Цончев поставя твърде обща дата: III – IV в. сл. Хр. Паметникът определено принадлежи на първата половина на III в. сл. Хр., по редица стилови белези, характерни за всички зони на Римската империя.

² Капителът е от тип II A, по класификацията на Св. Петрова от 1990 г. Досега паметникът е останал непубликуван.

³ Примерът е от с. Кричим, но тъй като произхожда от манастира "Св. Богородица", най-вероятно е извлечен от самия Филипопол или близките му околности.

NICOPOLIS AD ISTRUM, PHILIPPOLIS, AUGUSTA
 TRAIANA – COMMON SIGNS IN THE ARCHITECTONIC
 DECORATION

Zdravko Dimitrov

Summary

The present article explores a few architectural details from the Ancient Roman towns Nicopolis ad Istrum, Philippopolis and Augusta Traiana. These monuments define very strong connection between architectural traditions in the already mentioned three centers.

The Ionic bases from Atic type have one special feature. Their upper *torus* is short and rough (fig. 1). We can see the same feature in pedestals with Atic-Ionic bases (fig. 2, 3).

By the capitals we also have a very strong connection between details from Nicopolis ad Istrum, Philippopolis and Augusta Traiana. The Doric capitals (fig. 4-6) always have identical making (with *flutings* and some times with the two different kinds of *kyma* and *bead-and-reel ornament*). The Ionic capitals have examples in the three kinds of floral decoration – so called “flaky ornamentation”, acanthus leaves and smooth leaves (fig. 7-12). The Corinthian capitals in these towns are also near in their decoration (fig. 13-16).

Two fries-architrav blocks (from Nicopolis ad Istrum and Augusta Traiana) demonstrate very good the motive of severed bulls heads (fig. 17, 18). They are also accepted in Philippopolis (few monuments from the stadium of the town). We have some other monuments with very common features like two parts from the *cassette roofs* from Nicopolis ad Istrum and Philippopolis (fig. 19, 20).

The more of the explored architectural details belong to the end of the second century A. D. and to the beginning of the third century A.D. (late Antonin and early Severan epoch).