

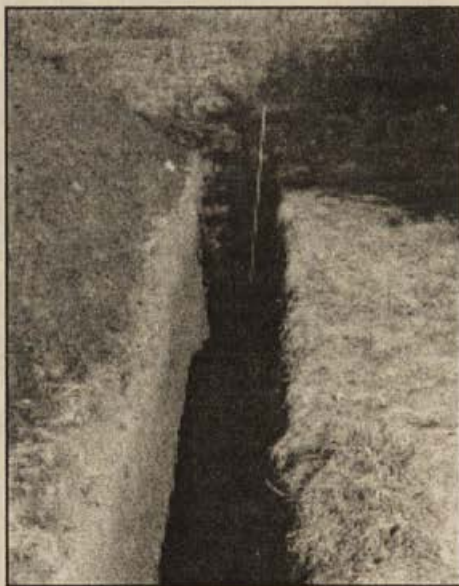
## СЕЛИЩЕ ОТ РАННАТА БРОНЗОВА ЕПОХА ХОТНИЦА-ОСМАНКИН ДОЛ, ВЕЛИКОТЪРНОВСКО

ВЪЛКА ИЛЧЕВА

Селището в местността Османкин дол е разположено в източния край на село Хотница, на юг от стопанския двор и вътре в него. На изток, в съседство с него, в местността Орловка е локализиран голям обект от неолита. Двете местности са разделени от пресъхналото дере Османкин дол. Югоизточно, близо до обекта, се намира енеолитната селищна могила. В момента селището е пресечено от изградения на това място напоителен канал, идващ от язовир "Александър Стамболийски". Проучвано е в продължение на два сезона, през 1990 и 1992 година, чрез сондажни и спасителни разкопки под ръководството на автора.

Селището Хотница-Османкин дол беше известно по намерените материали, произхождащи от напоителния канал и от района на стопанския двор. Това са фрагменти от глинени съдове и един бронзов нож. От канала произхождат четири малки чашки с високи дръжки, които дават сравнително точна датировка на обекта – края на ранната и началото на средната бронзова епоха. Материалите се синхронизират с тези от култура Нова Загора<sup>1</sup> и Свети Кирилово<sup>2</sup>. Датировката се подкрепя и от резултатите от извършения спектрален анализ на намерения в стопанския двор бронзов нож, изследван от Е. Н. Черных.<sup>3</sup>

С цел да се изясни стратиграфията на културните напластявания на селището, през 1990 година бяха проведени сондажни разкопи южно от напоителния канал. Заложени бяха два сондажа. Първият сондаж с размери 10X0,80 м. беше заложен срещу



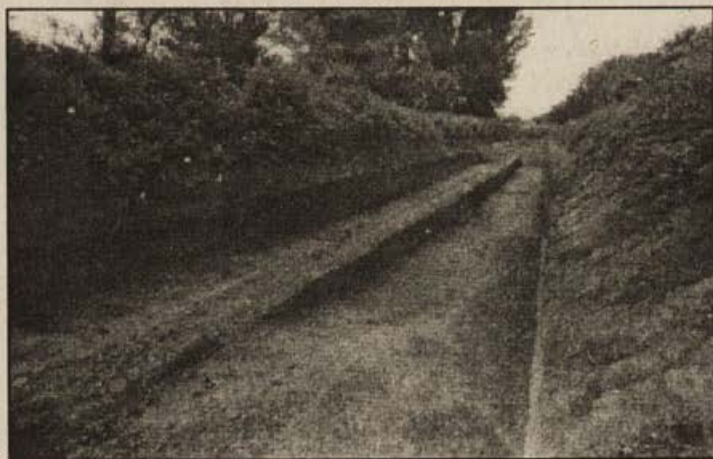
Обр.1. Сондаж №1 към север.

мястото, където са намерени четирите чашки, перпендикулярно на напоителния канал. Стерилната почва беше достигната на дълбочина 1,60 м от повърхността. Установен беше културен пласт от масленочерна пръст с дебелина 1 м, примесена с парчета от горяла стенна мазилка, керамика и находки от бронзовата епоха. Разкри се долната част на хромелен камък (Обр.1). Вторият сондаж беше заложен на 15 м западно от първия, успоредно на напоителния канал. Има размери 15 X 1 м. Не беше открит културен пласт. Вероятно той е бил измит от съществуващото на това място езеро или блато.

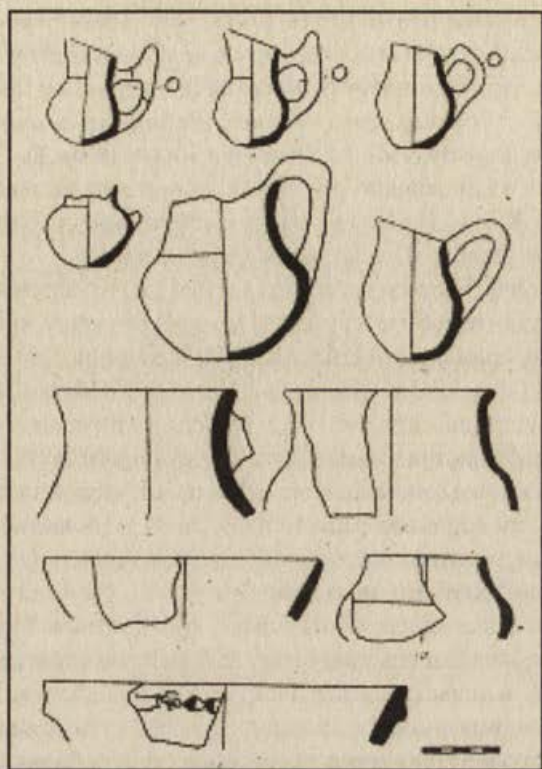
През 1992 година, беше извършено почистване и разширение на напоителния канал. След изкопните работи в профила му ясно се очерта ивица от културния пласт от масленочерна пръст с дължина 75 м и ширина 5,80 м. Дебелината на културния пласт беше 1,30 м. Масленочерната пръст обхващаше и основата на канала, което показваше, че той не е напълно изчерпан. Предприети бяха спасителни разкопки вътре в самия канал. Проучена беше 1/2 от очертаващата се в профила на канала ивица на културния пласт, обхващаща 210 м<sup>2</sup> (Обр.2). Резултатите от проведените разкопки ни дават основание да смятаме, че вероятно сме попаднали на селище, изградено във водата, от типа на наколните селища. Кои са аргументите ни за това:

1. Културният пласт обхваща пространство с дължина 75 м по профила на канала. Констатирана беше денivelация на терена от изток на запад. На изток културният пласт започва от нулата и на запад се задълбочава с 0,15 м на всеки 5 метра. В последния разкопан западен квадрат с контролен сондаж беше достигнато нивото на стерилната почва, което е на 1,35 метра дълбочина от подовото ниво на напоителния канал. Всичко това говори, че се касае за малко езеро или блато. От тук е минавало дерето Османкин дол, което малко по на юг се е вливало в река Бохот. Сега то е пресъхнало. Площта на юг от канала при дъждовна година и сега е мочурлива. Подпочвената вода на обекта излезе много високо - на 0,70 м от основата на напоителния канал.

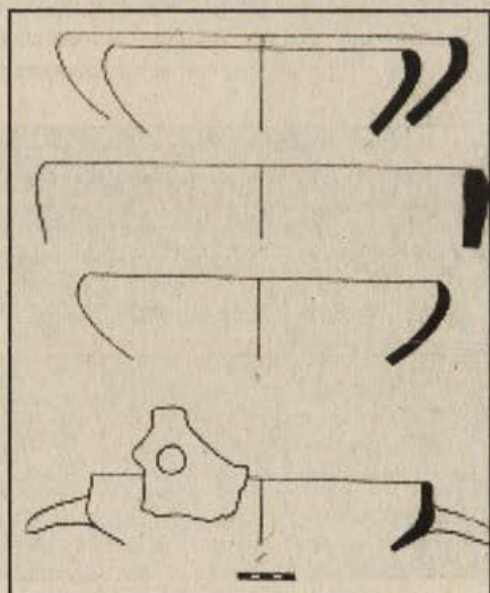
2. Не бяха открити ин ситу жилища, пещи и други съоръжения. В културния пласт се намериха парчета от горяла стенна мазилка и замазка от пещи, които са разбъркани и явно



Обр.2. Общ изглед на разкопките в канала.



Табло 1. Глинени съдове - чаши, кани, паници.



Табло 2. Фрагменти от глинени съдове-купи.

паднали отгоре.

3. В горните пластове пръстта е масленочерна, зърнеста, примесена с единични фрагменти от глинени съдове. В най-долния пласт, лежащ непосредствено над стерилната почва, тя променя характера си и става сивопепелява, пясъклива, тинеста, примесена с обилно количество дребни чакълести камъчета. В този пласт беше намерено обилно количество черупки от миди и охлювчета. Основната част от силно фрагментираната керамика беше намерена именно в този пласт.

4. Откритите дупки от колове са неорганизиранни и не очертават определена форма на жилище. Наситени с дупки бяха източните квадрати. Тяхната неорганизираност може да се обясни с наличие на дървени платформи, върху които са били изградени жилищата.

Оръдията на труда, намерени в ограничено количество, са изработени от кремък, камък, кост, рог и метал. От еленов рог бяха намерени част от копачка и оръдие на труда с кръгла дупка, заострено в единия край (Табло IV/4,7). Като случайна находка е намерен бронзов нож в района на стопанския двор, който явно принадлежи на селището.

Придобитата керамика е изработена на ръка<sup>5</sup>. Съдовете са изготвени от пречистена глина или от глина, примесена с плява, пясък или счукани на ситно глинени съдове /шамот/. Понякога се срещат по два опоснителя заедно. Керамиката е изпечена при по-ниска температура, поради което се е получил ронлив чиреп. За това е спомогнало и продължителното ѝ престояване в мокра среда. Цветът на съдовете варира от керемиденочервен до сиво-черен. Преобладава бежово-сивата гама. Твърде често повърхността им е петниста в резултат на изпичане в кратка редукиционна атмосфера. Повърхността на основната част от съдовете е шликвана. Най-често шликът е опаднал от влажната среда. Ронливият чиреп и разкаляният терен на пласта с керамика не дадоха възможност за придобиване на цели съдове. Независимо от силно фрагментирания вид на керамиката бяха определени следните форми:

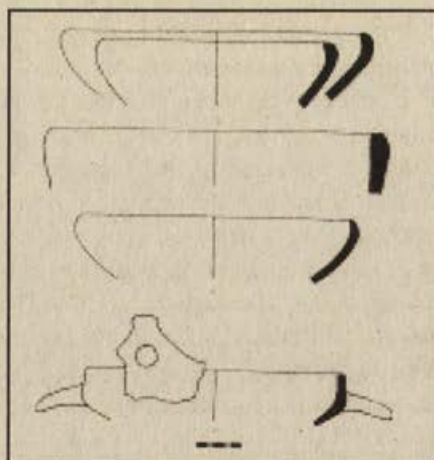
- Чаши с прав ръб на косо отрязано устие, висока фуниевидна шия, сферично тяло, заоблено или равно малко дъно. Снабдени са с вертикални дръжки с израстък, захванати по средата на шията и малко над основата (Табло I/1,2,4).

- Чаши с косо отрязано устие, конична шия, плавно преминаваща във вретеновидно тяло, равно дъно. Снабдени са с вертикална дръжка с малък израстък, захваната под устието и в най-издутата част на тялото (Табло I/3).

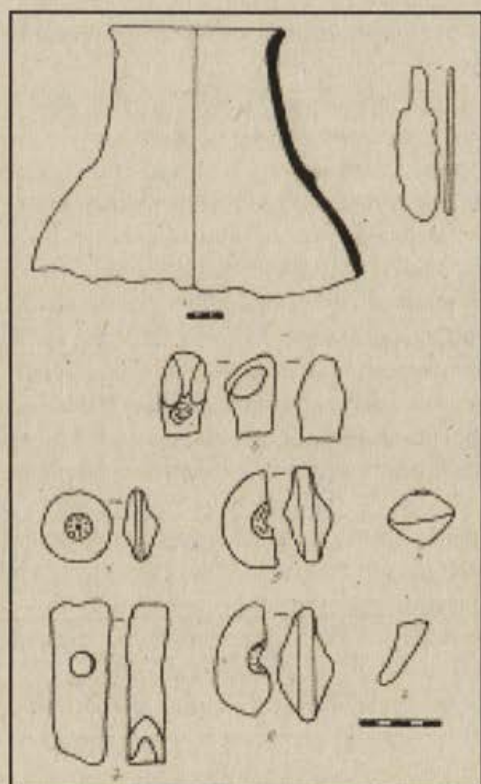
- Кани с косо отрязано устие, къса фуниевидна шия, вретеновидно тяло, равно дъно. Снабдени са с вертикална дръжка, излизаща над устието, завършваща в най-издутата част на тялото (Табло I/6).

- Кани с фуниевидна шия, сферично тяло, заоблено дъно, снабдени с издигаща се над устието вертикална дръжка, завършваща в най-издутата част (Табло I/5).

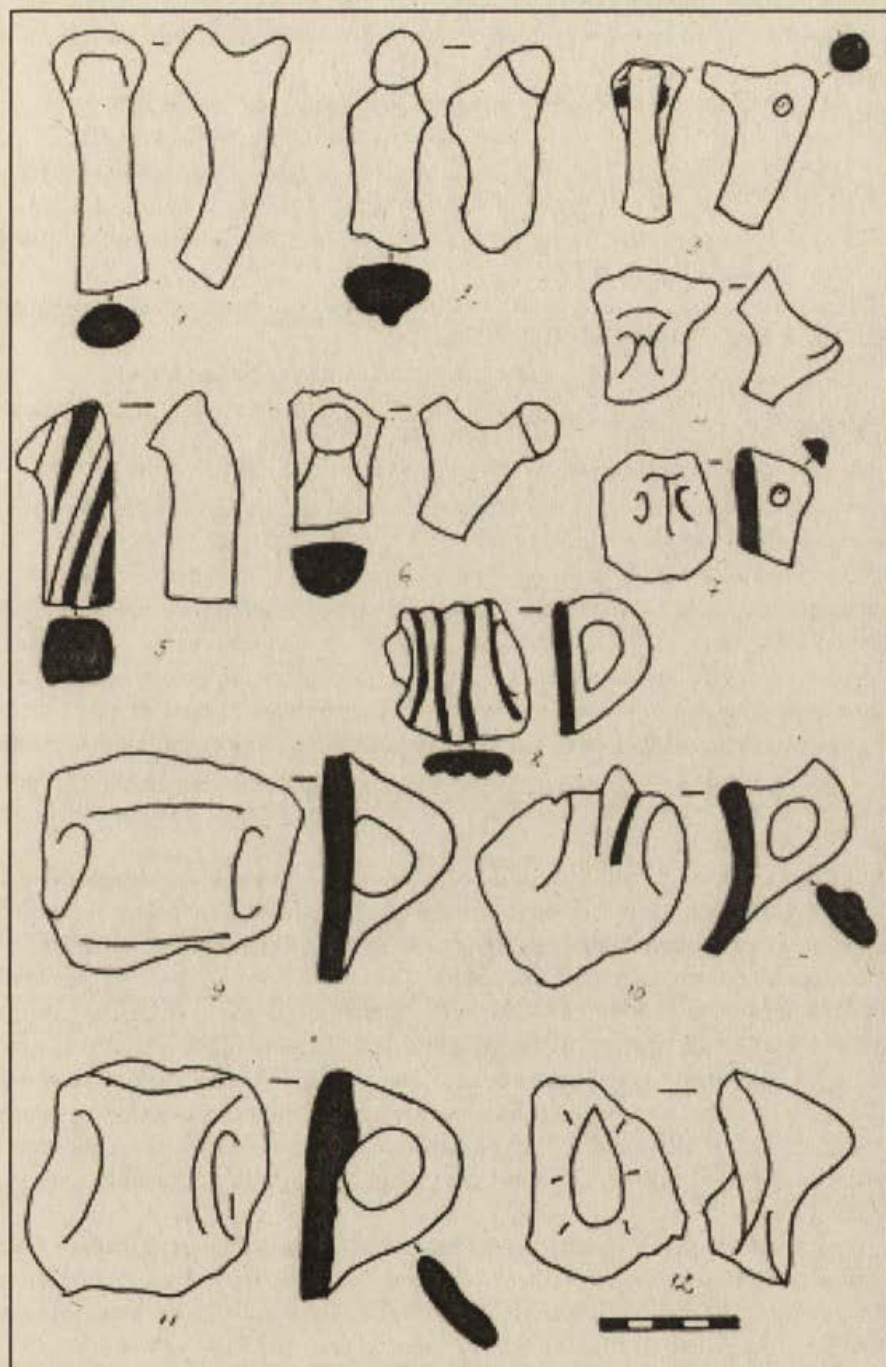
- Кани с леко фуниевидна висока шия, вретеновидно тяло, равно дъно. Снабдени са с вертикална дръжка, излизаща от шията, завършваща в най-издутата част на тялото с два малки израстъка отгоре (Табло I/7, III/2).



**Табло 3.** Глинени съдове - паници, кани, гърнета.



**Табло 4.** Голям глинен съд, бронзов нож, антропоморфна глинена фигурка, прешлен за вретено, модели на колело и оръдия от кост.



Табло 5. Дръжки на глинени съдове.

- Кани с извит навън леко удебелен ръб на устието, почти цилиндрична шия, сферично тяло (**Табло I/8**).

- Малки съдчета с прав, удебелен ръб на устието, сферично тяло (**Табло I/10**).

- Паници с прав ръб на устието, полусферично тяло (**Табло I/9**).

- Паници с прав ръб на устието, обърнато конично тяло (**Табло I/11**).

- Паници с горна цилиндрична и долна полусферична част (**Табло III/1**).

- Купи със завит навътре ръб на устието, сферично тяло (**Табло II/1,2,3,4**).

- Купи с горна цилиндрична и долна конична част, снабдени с пробити езичести дръжки (**Табло II/5**).

- Плитки съдчета с леко извит навън ръб на устието, с тяло на обърнат пресечен конус, равно дъно (**Табло III/3**).

- Гърнета с прав ръб на устието, бъчвовидно тяло (**Табло III/4**).

- Големи дълбоки тънкостенни съдове с извит навън ръб на устието, висока, конична шия, вретеновидно тяло (**Табло IV/1**). От този тип се откриват и по-малки съдове (**Табло III/6**).

- Съдове с прав ръб на устието, тясно гърло, конична шия, сферично тяло (**Табло III/5**).

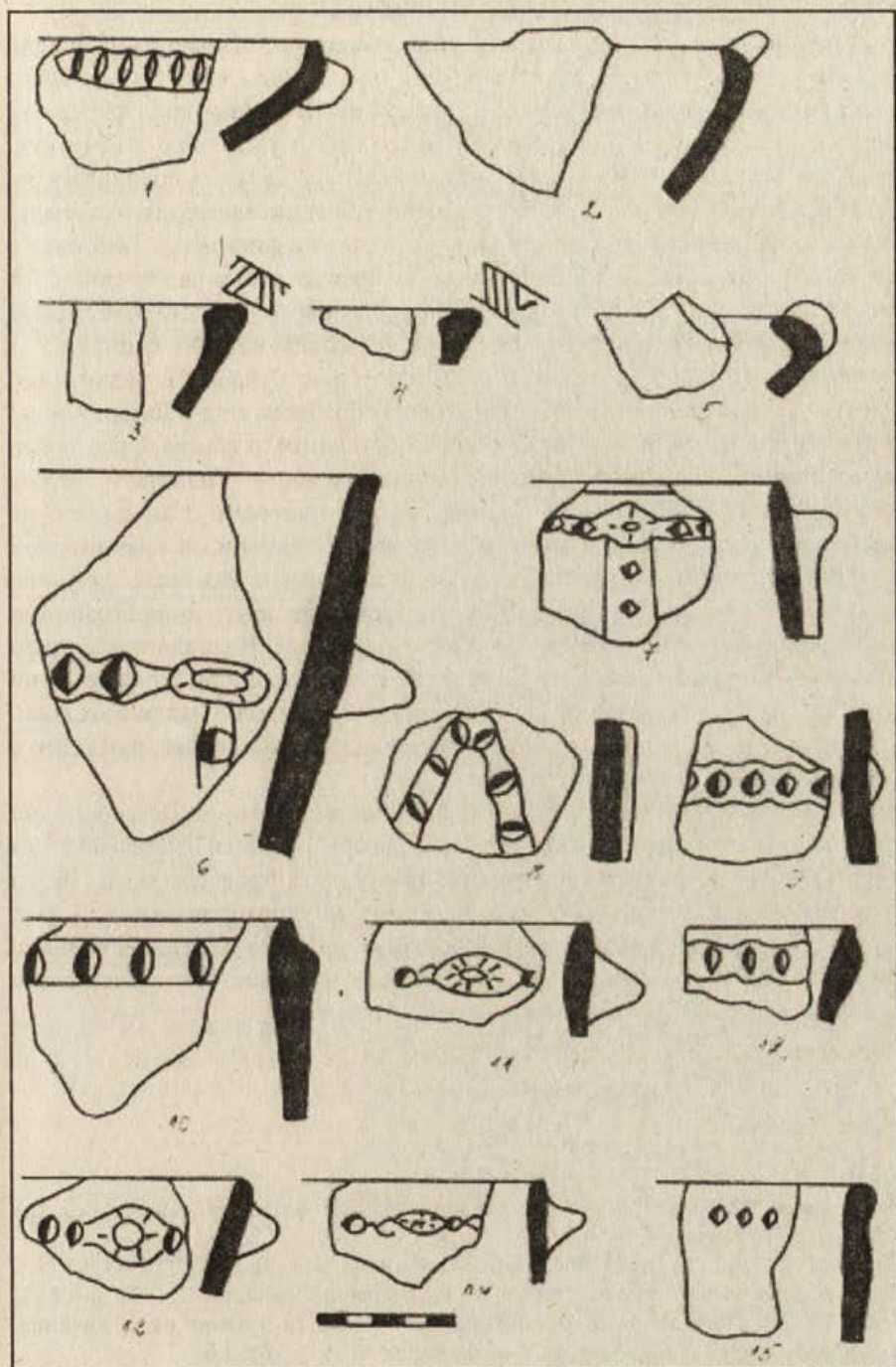
Голяма част от съдовете са снабдени с дръжки, които биват вертикални и хоризонтални. Част от големите дълбоки съдове са снабдени с вертикални пръстеновидни дръжки с елипсовидно сечение, захванати в най-издутата част на тялото на съда. Най-често вертикалните дръжки излизат високо над устието или от шията на чаши и кани и в най-високата си част съдържат закръглени или конични израстъци (**Табло V/1-8**). Срещат се малки пръстеновидни дръжки пробити (**Табло V/7**) или непробити (**Табло V/4**), някои от тях са канелирани. С такива дръжки са снабдени малките тънкостенни съдове. Една от дръжките е вита (**Табло V/5**).

От хоризонталните дръжки най-често срещани са елипсовидните (**Табло VI/6,7,11,13,14**), кръглите и бадемовидните (**Табло V/12**). Една от купите съдържа дръжка, поставена като израстък с дупка в средата (**Табло II/5**).

Част от съдовете съдържат релефна украса. Най-често това са релефни ръбове, прекъснати с ямички, поставени хоризонтално под ръба на устието (**Табло VI/9,10,12**), вертикално и хоризонтално (**Табло VI/6,7**) или под ъгъл (**Табло VI/8**). Често тези ръбове са съчетани с езичести дръжки. При някои от каните и големите тънкостенни съдове срещу вертикалната дръжка върху тялото на съда са поставени пъпки. Ръбът на някои от паниците и купите е удебелен и украсен с връзан орнамент от снопчета успоредни линии, поставени под ъгъл (**Табло VI/3, 4**).

Дъната на съдовете са равно отрязани, някои са с плътно ниско столче. Част от чашите и каните, снабдени с вертикални дръжки, имат заоблени дъна, което показва, че този вид съдове били окачвани. От глина били изработвани прешлени за вретено (**Табло IV/6**) и модели за колело (**Табло IV/4,5,8**).

По време на разкопките беше намерена антропоморфна глинена фигурка,



Табло 6. Украса върху глинени съдове.

която е твърде важна и интересна, като се има предвид, че през бронзовата епоха този вид находки са рядко срещани (Табло IV/3).

Представена е схематично човешка глава, вероятно мъжка с елипсовидна форма, заострена в горната си част. Очите са изразени чрез елипсовидни вдлъбвания, между които е оформен издължен нос. В долния край фигурката завършва с удебелена шия, която е отчупена. При устата също е отчупена. Фигурката се отнася към типа на фигурките-бюстове. За тях се предполага, че отразяват култа към духовете на някои особено забележителни близки прадеди, чиито качества би искал да наследи притежателят на фигурката. Тази идея е близка до хероизацията. Подобни фигурки се срещат и в по-ранни епохи. От праисторическото селище Хотница-Водопада, датиращо от преходния период от енеолита към бронзовата епоха, са известни няколко подобни фигурки.<sup>6</sup>

В най-долния пласт, наситен с керамика, беше събрано и значително количество остеологичен материал, който беше обработен от д-р Лазар Нинов.<sup>7</sup> Резултатите показаха, че най-многобройни са останките от говеда. След тях се нареждат свинете, а на трето място, с по-малко кости – овцете и козите. Намерени са и единични кости и от кучета. Установено е наличието на фрагменти от кост на кон. Останките от диви животни са сравнително малобройни. Присъствуват както кости на елен, който е бил често ловувано животно, така и от кости на глиган. Костни останки от други диви бозайници не се срещат, макар че не е изключено тяхното наличие. В условията, в които се е намирал материалът, възможно е те да не са се съхранили. Едновременно с костите се намират черупки от различни видове мекотели – миди и охлюви. Тяхното наличие дава информация за екологическата обстановка, при която е съществувало и се е развивало селището.

Както беше отбелязано, материалите от селището Хотница-Османкин дол намират най-близки паралели с тези от Нова Загора<sup>8</sup> и Свети Кирилово<sup>9</sup> и се отнасят към края на ранната и началото на средната бронзова епоха. Те са ценен източник на информация за това време за територията на Северна България. Според класификацията на К. Лещаков селището Хотница-Османкин дол би трябвало да се датира към третия етап на ранната бронзова епоха (РБЕ III).

#### Б Е Л Е Ж К И

<sup>1</sup> Катинчаров, Р. Периодизация и характеристика на културата през бронзовата епоха в Южна България. Археология, 1974, 1, 1-24.

<sup>2</sup> Kazarov, G. Vorgeschichtliche Funde aus Sveti Kirilovo, Sudbulgarien. PZ, 1914, 67-88.

<sup>3</sup> Черных, Е. Н. Горное дело и металлургия в древнейшей Болгарии. С, 1978, рис. 82/2, с. 151; В. Илчева, И. Кокорков. Праисторически метални изделия от с. Хотница, Великотърновски окръг. Год. на муз. от Сев. България, V, 1979, обр. 2 б.

<sup>4</sup> Пак там.

<sup>5</sup> Пчева, V. An Early Bronze settlement at Hotnitsa – Osmankin Dol, Veliko Turnovo District. RPRP, 4, 2000, 33-43; В. Илчева. Хотница. Стари селища и находки. Част I праисториял ПАН ВТ, 2002, с. 30.

<sup>6</sup> Илчева, В. Глинена идолна пластика от праисторическото селище Хотница-Водопада. Изв. на истор. муз. Велико Търново, VII, 1992, 127-133.

<sup>7</sup> Благодаря на д-р Лазар Нинов – остеолог от АИМ при БАН за обработката на остеологическия материал и за предоставените ми резултати.

<sup>8</sup> Катинчаров, Р. Цит. съч.

<sup>9</sup> Kazarov, G. Op. Cit.

<sup>10</sup> Лешаков, К. Изследвания върху бронзовата епоха в Тракия. I. Сравнителна стратиграфия на селищните могили от ранната бронзова епоха в Югоизточна България. ГСУ “Св. Климент Охридски”, ИФ, 84-85.

## EARLY BRONZE AGE SETTLEMENT HOTNITSA-OSMANKIN DOL, VELIKO TURNOVO REGION

Valka Ilcheva

### Summary

The results from investigations of an early Bronze Age settlement, situated in the Osmankin dol area near the village of Hotnitsa, were published. The excavations were carried out in two stages. In 1990 south of the irrigation canal were made two soundings and a cultural layer of one meter jet-black soil was revealed.

In 1992 were carried out excavations inside of the irrigation canal who cuts the settlement. The area of 210 m<sup>2</sup> was studied. The results lead us to the suggestion that propably this was pile dwelling. Regarding the pottery and findings we could synchronize this site with those from mounds of Nova Zagora and Sveti Kirilovo.