

## НЯКОИ АСПЕКТИ НА РАННОХАЛКОЛИТНИЯ СЕЛИЩЕН МОДЕЛ В БАСЕЙНА НА РЕКА ЯНТРА

ПЕТЪР ЛЕЩАКОВ

Реконструкцията на селищните модели, макар и нова тенденция в българската праистория, постепенно се налага като важен научен подход за изследване на праисторическите общества и на Балканите. Голяма част от компонентите на този модел са били фокус на проучване за редица български праисторически през целия XX в. През последните десетилетия акцентът е поставен върху проучването на праисторическите обекти и тяхната неразривна връзка с екологичната среда, пространственото им разположение и йерархична структура (Лихардус и др. 2001; Тодорова, под печат; Bailey 1996, 289-308; Čhohadžiev 2003, 443-446; Leshtakov et al. 2001, 15-68 и др.).

Целта на това изследване е да обобщи наличната досега информация за раннохалколитните селища и структури в басейна на р. Янтра и да анализира мястото им в пространствената организация на археологическата култура и екологичната среда през този период.

В хронологически аспект то ще обхване първата половина на V хил. ВС, т.е. Ранният и Средният Халколит според хронологията на Х. Тодорова (Тодорова 1986, 106-107). Разглеждането на двата периода като едно цяло се налага от факта, че те представят континуитивното развитие на една култура (Поляница), т.е. нейната поява, развитие и трансформация.

### Географска характеристика на района

Река Янтра с нейните притоци Росица, Джулюница, Стара река и др. образуват един твърде голям водосборен басейн в Централна Северна България. Той обхваща площ от ок. 7862 км<sup>2</sup>. Река Янтра води своето начало от северното подножие на връх Атово падало, в Шипченския дял на Стара планина. Нейната дължина достига 285 км (Георгиев 1979, 179). В горното си течение тя обхваща Калоферския, Шипченския, Елено-Твърдишкия и отчасти Котленския дал на Стара планина, където са разположени няколко прохода (Русалийски, Шипченски, Хаимбоазки) – важни комуникационни артерии от древността до наши дни. Във физико-географско отношение тя пресича три основни дяла – Балкана, Предбалкана и средната част на Дунавската равнина, след което се влива в р. Дунав. Това обуславя твърде разнообразния ѝ релеф. Горното и част

от средното ѝ течение се характеризират с дълбоки и тесни долини, характерни за планинския и полупланинския терен. След преминаването на Търновския Деревент реката протича през равнинно-хълмисти местности, образувайки широка долина с добре изразени меандри (Георгиев 1979, 177). Многобройните речни тераси, долинни понижения и котловини предоставят оптимални условия за живот още от Праисторията.

### **Ниво на проучване**

Началото на проучване на праисторически селища в басейна на р. Янтра е поставено от Р. Попов още в края на XIX - началото на XX век. В периода до средата на този век основно са изследвани пещери (по-подробен преглед на проучванията в района вж. Станев 1977, 5-29). Липсата на периодизация на праисторията през този период не позволява разграничаването на халколитните пластове от тези ранни разкопки. Едва със залагането на стратиграфски сондаж в селищна могила Хотница през 1957 г. се започва систематично разкопаване на раннохалколитни пластове. Ускореното строителство на индустриални обекти през седемдесетте години на XX в. налага проучването на откритото селище Качица, разположено в западната част на гр. Велико Търново (Станев 1977, 14). През 1983-84 г. при подобни условия е проучена и малка част от селищна могила Джулюница (Станев 1985, 35). Липсата на траен проучвателски интерес към периода води до замиране на разкопките на халколитни обекти. При проучването на раннеолитното селище "Джулюница – Смърдеш" в периода 2001-2002 г. на малка площ са разкрити нива от първата половина на V хил. ВС източно от с. м. Джулюница (Еленски 2003, 18). Реализацията на започналния в началото на XXI в. проект "Проучвания на Халколита в басейна на р. Янтра" с научен ръководител доц. Ст. Чохаджиев поставя началото на систематични изследвания на интересувания ни период. През 2003 г. чрез сондажни разкопки са проучени три обекта, съдържащи раннохалколитни пластове – откритото селище Еренджик, до с. Орловец (Чохаджиев и др. 2004, 28-30), селищна могила Петко Каравелово (Чохаджиев и др. 2004, 33-35) и селищна могила Хотница (Чохаджиев и др. 2004, 30).

Освен при археологически разкопки голям брой раннохалколитни селища са регистрирани и чрез теренни обходи, целящи съставяне на археологическа карта на Великотърновски окръг. От по-важните обекти ще споменем с. м. Владислав (Султов и др. 1983, 14), с. м. Лясковец (Славчев 1972, 33-37), селищните могили в землището на гр. Златарица (Султов и др. 1979, 32-36) и др. Подобни изследвания са извършени и в горното течение на р. Янтра от българо-немската експедиция, проучваща кастела Ятрус (Вагалински и др. 2001, 80-81), но засега липсват публикации и ясна хронология на откритите пра-исторически селища.

От направения кратък преглед на проучванията става ясно, че разкопките на раннохалколитни обекти имат предимно спасителен или сондажен характер и материалите от тях все още не са публикувани. Затова основно ще бъде използвана и информацията за обектите, придобита при теренни обхождания.

Географското разположение на известните раннохалколитни обекти показва, че горното и долното течение на р. Янтра (поради планинския терен и липсата на публикации) засега остават "бяло петно" за проучванията в района.

Въпреки това смятаме, че натрупаната емпирична информация ни дава възможност за един начален етап на подобно изследване, с което се цели набелязването на основните проблеми за периода и дискутиране на някои от тях. Поради неравномерното ниво на проучване изследването ще се базира основно върху данни от обекти, разположени по средното течение на р. Янтра.

### **Типове селища и тяхната среда**

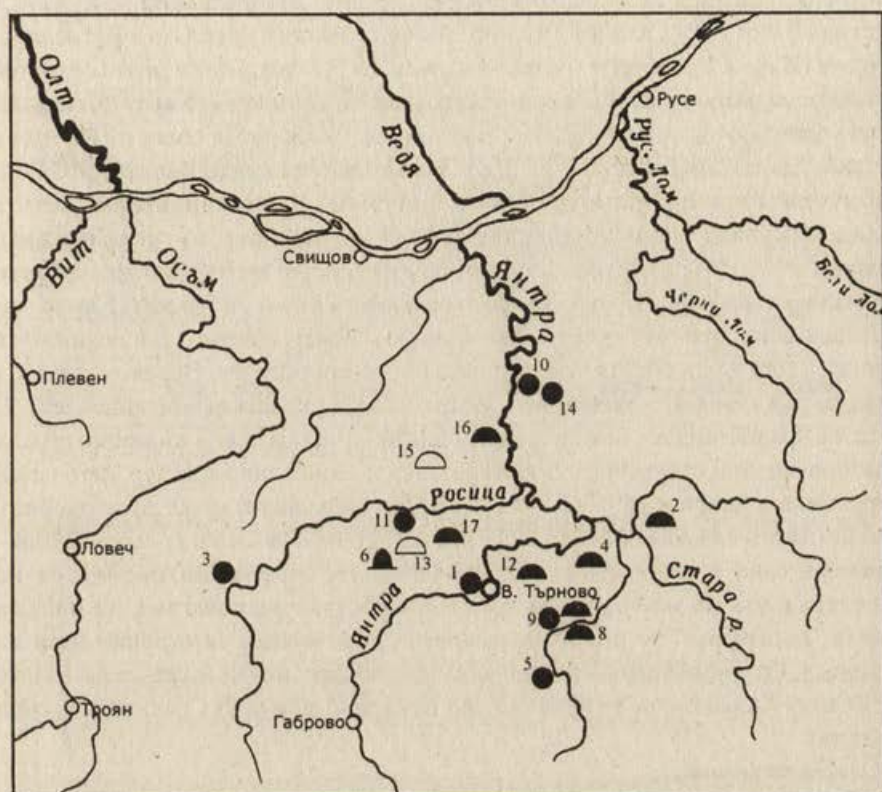
Както и в съседните райони, басейнът на р. Янтра през Ранния Халколит се характеризира с разнообразни типове селища. Регистрирани са почти всички познати досега типове, както и някои нови. Засега не е известно на какво се дължи характерът на това разнообразие и липсват локални изследвания, посветени на този проблем. Вероятно причините са комплексни и имат екологически, палеоекономически и хронологически характер.

#### *Селищни могили*

Селищните могили в разглеждания район се появяват за пръв път през Ранния Халколит<sup>1</sup>. Размерите им значително варират – височина от 3-4 до 8-12 м (заедно с къснохалколитния пласт) и диаметър на основата от 40-50 до 100 м. Сигурни данни за броя на раннохалколитните хоризонти имаме единствено от с. м. Хотница и с. м. Лясковец. Стратиграфският сондаж, заложен от Н. Ангелов в южната периферия на Хотнишката могилата, позволява към Ранния и Средния Халколит да бъдат отнесени долните 6 стр. хоризонта (Илчева 2000, 93-94). В проучената от П. Станев част от с. м. Джулюница също са регистрирани поне 6 стр. хоризонта от Ранния и Средния Халколит (Рејков 2003, 203). Спасителните разкопки на с. м. Петко Каравелово (Чохаджиев и др. 2004, 33-35) показват, че в основата на могилата лежат най-малко 3 или 4 хоризонта от гореспоменатите периоди. При останалите селищни могили раннохалколитни материали са открити случайно или при теренни обхождания. При топографията на тези обекти наблюдаваме коренна разлика с къснееолитните. През първата половина на V хил. ВС селищата се преместват върху първата незаливна тераса и даже на високата заливна. Някои са разположени върху ниски носове при сливането на две дерета. Естествена необходима особеност за съществуването им е наличието на близко разположен извор. Тези особености са характерни и за другите типове селища. Подобно "слизване" на селищата толкова близко до речното ниво можем да свържем единствено с някаква рязка промяна на палеоклимата. В подкрепа на това становище е и фактът, че и сега най-долният хоризонт на с. м. Хотница се намира почти на нивото на подпочвените води (данните са от проучванията на Н. Ангелов през 1958 г. и Ст. Чохаджиев през 2003 г.).

Географското разпространение на селищните могили също показва някои регионални, а може би и етнокултурни специфики. Концентрацията им е основно

в долината на р. Янтра и преобладаващо на изток от нея. В зоната на запад от реката са регистрирани само три селищни могили – с. м. Хотница, с. м. Паскалевец и с. м. Мусина, от които само в първата има сигурни раннохалколитни нива (Карта 1). Наличието само на открити селища в района между реките Росица и Осъм свидетелства за промяна в селищния модел, с преобладаващи елементи на този от култура Градешница. Логично е да се допусне, че там се формира една широка контактна зона между културите Поляница и Градешница,



Карта 1. Карта на раннохалколитните селища в басейна на река Янтра: ● - селищна могила с раннохалколитни пластове, ◐ - селищна могила с предполагаеми раннохалколитни пластове, ● - открито раннохалколитно селище; ▲ - пещера с раннохалколитен пласт;

1 - о. с. в м. "Качица", гр. В. Търново; 2 - с. м. Владислав; 3 - о. с. в м. "Калът", с. Градище; 4 - с. м. Джулюница; 5 - о. с. в м. "Мизанкит", гр. Елена; 6 - Еменска пещера; 7 - с. м. Дайча, гр. Златарица; 8 - с. м. Дражана, гр. Златарица; 9 - о. с. в м. "Савовото дере", гр. Златарица; 10 - о. с. в м. "Глава", с. Караици; 11 - о. с. в м. "Марков калък", с. Лесичери; 12 - с. м. Лясковец; 13 - с. м. Мусина; 14 - о. с. в м. "Ернджик", с. Орловец; 15 - с. м. Паскалевец; 16 - с. м. Петко Каравелово; 17 - с. м. Хотница.

мнение, което се нуждае от допълнителни археологически проучвания.

В южна посока селищните могили са разпространени до ниските предпланински котловини на Стара планина (като Златаришката). Добрите

физико-географски условия създават предпоставки за продължително обитаване на едни и същи места, което води до възникване на селищни могили и в тези райони.

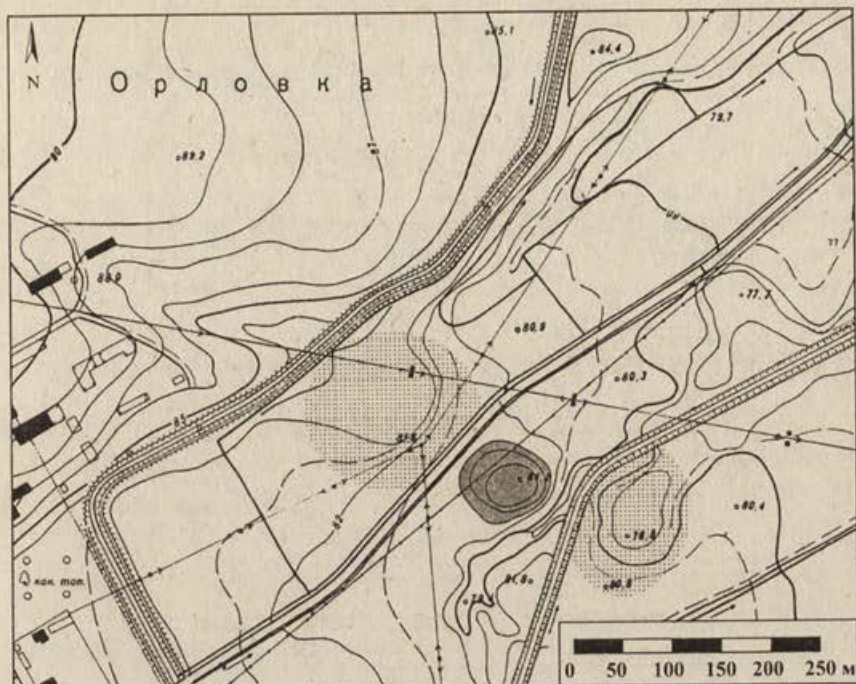
Покрай част от селищните могили в района (с. м. Хотница, с. м. Джулюница и с. м. Лясковец), при теренни обходи по повърхността е регистрирана ранно и къснохалколитна керамика и деструкции от разрушени съоръжения. Това показва наличието на неясни засега структури в извънмогилното пространство. Около с. м. Хотница са локализиран две подобни концентрации – на десния бряг на р. Бохот в м. "Салкова кривина" и в зоната между могилата и КН селище Орловка (**Карта 2**). Общата им площ надхвърля 7-8 дка. При втората селищна могила те са разположени южно и югоизточно от селището (**Карта 3**). В един от проучените сондажи (№ VIII) е регистриран 1.20 м дебел пласт от Ранния и Средния Халколит (Еленски 2003, 18). За съжаление поради малката му площ структури от тези периоди не са открити. Тази характеристика е засвидетелствана и при селищната могила до разклона за град Лясковец (Славчев 1972, 36). Там концентрации на халколитни материали са разкрити на запад и северозапад от централното селище на площ от 5-6 дка (**Карта 4**).

Липсата на археологически проучвания в "подградията"<sup>2</sup> на селищните могили за сега не ни позволява сигурната им интерпретация. Вероятно тяхната поява се дължи на ограниченото пространство в укрепеното селище (tell). С известна предпазливост можем да предположим, че там освен жилищни сгради са разположени и структури с производствен и стопански характер, като пещи за керамика, кошари и др. На базата на направения анализ може да се обобщи, че няма строго спазвана посока за изграждането на подобен род съоръжения – вероятно това е свързано с топографията на терена. Базирайки се на концентрацията на материали върху повърхността предполагахме, че площта на тези "подградия" не е плътно застроена, т. е. налице са отделни зони на активност. От хронологическа гледна точка тяхната поява може да се отнесе към Ранния Халколит, но те продължават да съществуват през Средния и Късния Халколит.

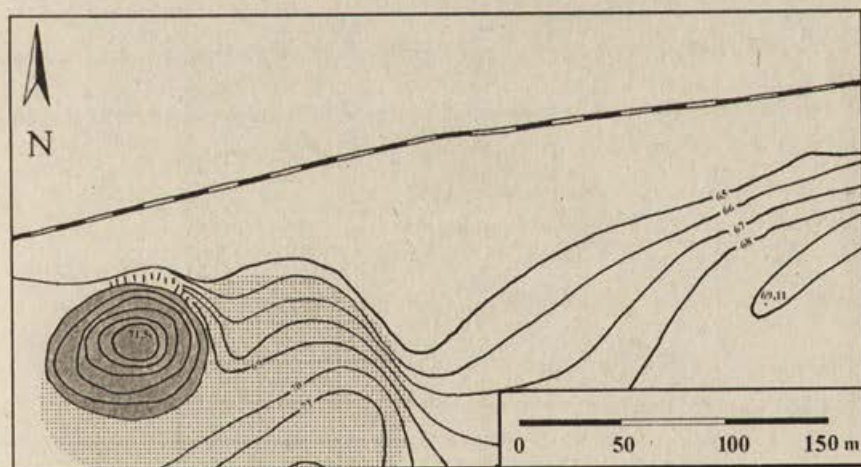
#### *Открити селища*

Тази категория е доста хетерогенна и включва няколко основни типа. На първо място това са големите открити селища с хоризонтална стратиграфия. Конкретен пример е проученото при спасителни разкопки селище Качица, разположено в западната индустриална зона на гр. В. Търново. То е с хоризонтална стратиграфия и заема площ от над 30 дка (**Карта 5**). При теренни обходи са регистрирани и други по-малки по площ открити селища, като раннохалколитните в м. "Глава" до с. Каранци (Стефанов 1956, 40-41), селището в м. "Калът" до с. Градище и др. Те вероятно са еднослойни и заемат площ от 1 до 4-5 дка.

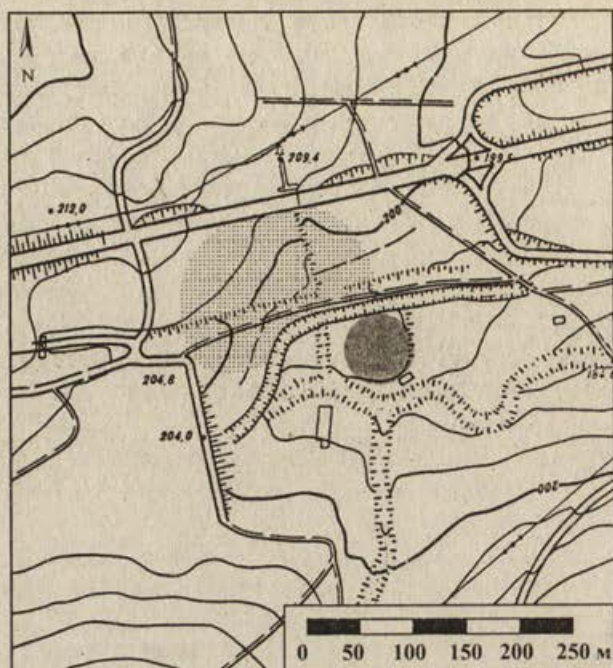
По-голяма част са разположени върху наклонени на юг речни тераси, но се срещат и такива, които са разположени на носове при сливането на две дерета. Тяхната вероятна многослойност им придава форма близка до селищните



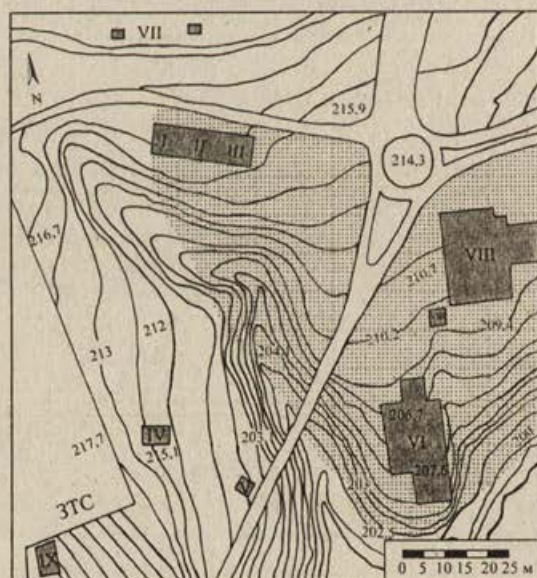
Карта 2. Топографски план на селищна могила Хотница.



Карта 3. Топографски план на селищна могила Джулоница.



Карта 4. Топографски план на селищна могила Лясковец.



Карта 5. Топографски план на праисторическото селище Качица (по П. Станев 1996).

■ - проучена площ    ▨ - предполагаема площ на селището

могили\*\* (макар че са много слабо изразени на терена) и те често са обявявани за такива. Подобно селище е регистрирано в м. "Савовото дере" до град Златарица (Султов и др. 1979, 35-36). Освен върху носа, то се развива и върху речната тераса на запад от едното дере. Липсата на проучени селища от този тип и точно определение на термина "селищна могила" не позволява изясняването на техния характер. Възможно е да представляват своего рода преходен тип от открито многослойно селище към селищна могила, което не е продължило своето развитие поради ограничената площ на което е възникнало, рязко прекъсване на живота или др. причини.

Един особен тип селища, непознати досега в Северна България, са обекти с площ не по-голяма от 250-300 м<sup>2</sup>. Няколко такива са регистрирани при теренни обходи - селище в м. "Миланкини" до град Елена (Еленски 1999, 100-101), селище в м. "Марков камък" до с. Лесичери (Еленски 2002b, 138), селище в м. "Горно селище" до с. Хотница (Илчева 2000, 95-96) и селище в м. "Еренджик" до с. Орловец (Чохаджиев и др. 2004, 28-30). В последното през 2003 г. бяха проведени спасителни проучвания, който дадоха интересни резултати. Установено бе, че обектът е многослоен (3 строителни хоризонта) и заема площ от 200-250 м<sup>2</sup>, в която могат да бъдат разположени максимум 2-3 жилища (Чохаджиев и др., 2004, 29). Масивните останки на една от проучените сгради доказва, че не става дума за постройки с временен характер. Археологическият материал за сега не ни позволява да твърдим, че възникването на селището е в резултат от някакъв специфичен производствен процес. В голяма степен този тип селища намират близки аналогии в характерните за планинските и полупланински райони през Възраждането махали. Някои от тях могат да бъдат интерпретирани и като сателитни селища на близко разположени селищни могили, какъвто е случаят със селището в м. "Горно селище" до с. Хотница.

### *Пещери*

Този тип обекти засега са най-слабо проучени. Въпреки извършените разкопки през XX в. в над 10 пещери (пещерите около Беляковското плато, Дряновските пещери и Еменската пещера) липсват сигурни сведения за обитаването им през Ранния Халколит. Неясен остава и характерът на заселване – вероятно временен или наложен от специфични условия. Засега може да се допусне заселване единствено на Еменската пещера през Средния Халколит (Еленски 2002a, 11-13).

### **Жилищна архитектура**

Сведенията за жилищната архитектура през Ранния Халколит в басейна на р. Янтра засега са откъслечни. Частично са проучени три по-добре запазени жилища от селищата Качица, Орловец и Петко Каравелово. Първото е проучено в сектор VIII на откритото селище Качица (Станев 1979, 24). То има запазени размери 10.30 м СИ-ЮЗ на 8 м СЗ-ЮИ<sup>3</sup>. Общата му площ вероятно е ок. 90 м<sup>2</sup>. Конструкцията му е колово-плетова. Жилището от откритото селище Еренджика, до с. Орловец, е частично запазено. Размерите му засега не са

установени със сигурност, но вероятно дългата му страна е ориентирана С-Ю и е не по малка от 7 м. Стените му също са с колово-плетова конструкция, но са изградени в предварително изкопана траншея с дълбочина 0.30-0.40 м. Последното жилище е с уникална конструкция за района (Чохаджиев и др. 2004, 35). То е двуетажно, изключително масивно и вероятна ориентация на дългата страна С-Ю. Поради продължаващото проучване площта му още не е изяснена, но вероятно надхвърля 90 м<sup>2</sup> за всеки етаж.

Липсата на цялостно проучени селища, като Овчарово, Голямо Делчево и др., засега не ни позволява да дискутираме относно вътреселищната планировка. Почти липсват данни и за укрепяване на селищата. Единствените, макар и несигурни засега, са от стратиграфския сондаж на Н. Ангелов в селищна могила Хотница. Регистрираните редици от дупки в периферията на могилата, в няколко от най-долните нива, могат да бъдат тълкувани и като свидетелство за съществуването на палисада\* \*. На базата на големия брой проучени селищни могили в СИ България (Голямо Делчево, Поляница, Радинград, Търговище и др.), укрепени с най-разнообразни съоръжения – ровове, валове, палисади и емплектонни стени, можем да допуснем, че подобно укрепяване е характерно и за обектите от този тип в разглеждания от нас район.

На базата на направения анализ можем да очертаем някои тенденции в развитието на раннохалколитната култура в басейна на р. Янтра:

1. Появяват се и започват развитието си голям брой селища от типа tell. Големината на някои от тях и придружаващите ги "подградия" е сигурно свидетелство за по-високата им степен в йерархията на халколитната селищна система, т. е. могат да бъдат разглеждани като микрорегионални центрове.

2. Паралелно със селищните могили в района съществуват разнообразни еднослойни и многослойни открити селища.

3. В западна посока характеризираният по-горе селищен модел плавно е заменен от друг – характерен за култура Градешница. Наличието на преки влияния между двете култури и формирането на една широка контактна зона между басейните на реките Янтра и Осъм могат да бъдат доказани единствено след извършването на задълбочени изследвания в този район.

4. Слабото ниво на проучване на жилища, стопански обекти, некрополи, светилища и др. компоненти на селищния модел засега не ни позволява да направим никакви задълбочени изводи за демографията, социалната структура и палеоикономиката на раннохалколитните общества в басейна на р. Янтра.

## Б Е Л Е Ж К И

**Вагалински и др. 2001:** Л. Вагалински, Д. Станчев, Г. Бюлов, С. Конрад. Българо-немски археологически проучвания в късноантичната крепост Ятрус край с. Кривина, Русенско, и в нейната околност през 2000 г. – АОР през 1999-2000 г., София, 2001, 79-82.

**Георгиев 1979:** М. Георгиев. Физическа география на България. Плевен, 1979.

**Еленски 1999:** Н. Еленски. Праисторически селища в Еленската и Тревненската котловини.

– Старопланински проучвания, 1, 1999, 100-111 (= Поселищни проучвания, 1999, 1-2).

**Еленски 2002а:** Н. Еленски. Принос към проучванията на неолитната епоха в басейна на р. Янтра (По материали от Еменската пещера, с. Емен, Великотърновско). – ИИМК, VIII, 2002, 11-25.

**Еленски 2002б:** Н. Еленски. Праисторически селища в средния басейн на р. Янтра (Резултати от теренните обхождания на българо-британската експедиция 1999/2000). – В: Л. Слокоска, Р. Иванов, В. Динчев (ред.). The Roman and Late Roman City. The International Conference (V. Turnovo 26-30 July 2000). Sofia, 2002, 138-143.

**Еленски 2003:** Н. Еленски. Сондажни проучвания на раннеолитното селище с. Джулюница - "Смърдеш", Великотърновско, през 2002 г. – АОР през 2002 г. София, 2003, 17-18.

**Илчева 2000:** В. Илчева. Три неолитни селища в землището на с. Хотница, Великотърновско. – В: В. Николов (ред.). Тракия и съседните райони през неолита и халколита. София, 2000, 93-100.

**Лихардус и др. 2001:** Я. Лихардус, А. Фол, Л. Гетов, Ф. Бертемес, Р. Ехт, Р. Катинчаров, И. Илиев. Изследвания в микрорегиона на с. Драма (Югоизточна България) 1983-1999 г., София, 2001.

**Славчев 1972:** П. Славчев. Стари селища и находки в землището на град Ляковец. – ИОИМВТ, V, 1972, 31-49.

**Станев 1977:** П. Станев. Състояние на проучванията на праисторическите култури в Централна Северна България. – ГМСБ, III, 1977, 5-29.

**Станев 1979:** П. Станев. Разкопки на праисторическо селище в м. "Качица" във Велико Търново. – АОР през 1978 г., София, 1979, 23-24.

**Станев 1985:** П. Станев. Проучвания на селищна могила до с. Джулюница, Велико-търновски окръг. – АОР през 1984 г., Сливен, 1985, 35.

**Станев 1996:** П. Станев. Технология, типология, генезис и синхронизация на керамиката от терасното селище Качица, Велико Търново. – ИИМВТ, XI, 1996, 41-86.

**Стефанов 1956:** С. Стефанов. Старините по долния басейн на Янтра (Материали за археологическата карта на България, VII). София, 1956.

**Султов и др. 1979:** Б. Султов, П. Станев, В. Илчева, М. Цочев, А. Писарев. Материали за археологическата карта на Великотърновски окръг. Старините в землището на Златарица. – ГМСБ, V, 1979, 32-41.

**Султов и др. 1983:** Б. Султов, П. Станев, В. Илчева, М. Цочев, А. Писарев. Материали за археологическата карта на Великотърновски окръг. Старините в землището на Стражишката община. – ГМСБ, IX, 1983, 11-15.

**Тодорова (под печат):** Н. Тодорова. Някои аспекти на селищните модели през късния халколит в източните части на Горнотракийската низина.

**Тодорова 1986:** Х. Тодорова. Каменно-медната епоха в България (пето хилядолетие преди новата ера). София, 1986.

**Чохаджиев и др. 2004:** С. Чохаджиев, Н. Еленски, А. Чохаджиев. Археологически проучвания на селищната могила край с. Хотница. – АОР през 2003 г., София, 2004, 30-33.

**Чохаджиев и др. 2004:** С. Чохаджиев, А. Чохаджиев, П. Лещаков. Спасителни археологически проучвания на селищната могила в м. Средник край с. Петко Каравелово, Великотърновска област. – АОР през 2003 г., София, 2004, 33-35.

**Чохаджиев и др. 2004:** С. Чохаджиев, П. Лещаков, А. Чохаджиев. Археологически проучвания край село Орловец, м. Еренджика, Великотърновска област. – АОР през 2003 г. София, 2004, 28-30.

**Bailey 1996:** D. Bailey. The analysis of Tells in Northeastern Bulgaria: Settlement Behavior in the Context of Time, Space and Place. – Reports of Prehistoric Research Projects, Vol. 1, Part 2, 1996, 289-308.

**Čhohadžiev 2003:** S. Čhohadžiev. Settlement Pattern during the Neolithic and Copper Age

in the Struma Valley. – In: L. Nikolova (Ed.). *Early Symbolic Systems for Communication in Southeast Europe*. BAR International Series 1139, Volume 2. Oxford, 2003, 443-446.

**Leshtakov et al. 2001:** K. Leshtakov, T. Kancheva-Russeva, S. Stoyanov. Prehistoric Studies. Settlement sites. – In: I. Panayotov, B. Borisov, R. Georgieva (eds.). *Maritsa-Iztok*. Archaeological Research, Vol. 5. Radnevo, 2001, 15-68.

**Pejkov 2003:** R. Pejkov. Earlier Chalkolithic Ornamentation on the Pottery from Dzhuljunitsa Tell (North Central Bulgaria). – In: L. Nikolova (Ed.). *Early Symbolic Systems for Communication in Southeast Europe*. BAR International Series 1139, Volume 2. Oxford, 2003, 203-208.

<sup>1</sup> Откритите няколко къснонеолитни фрагмента в основата на с. м. Хотница, засега не могат да бъдат тълкувани като свидетелство за съществуването на селище от този период. Те вероятно са претложени или маркират ходово ниво от близкоразположеното КН селище Орловка към левия бряг на р. Бохот.

<sup>2</sup> В научната литература този тип паметници не са били обект на задълбочени проучвания и анализ. Много често те са наричани с погрешно понятие "сателитни селища", аргументирано отхвърлено от някои автори (Вж. Leshtakov et al. 2001, 25). В англоезичната литература за тях е използван терминът "off tell", който няма пряк аналог в българския език. През последните години К. Лешаков предлага нов термин – "анекс", които също е чужд на българската археологическа литература. По тази причина в това изследване подобен род обекти ще бъдат обозначени като "подградия", без да се претендира за изчерпване на дискусиата по въпроса. Въпреки, че терминът не е напълно точен, понеже нямаме градове в истинския смисъл на думата, той отразява редица черти, характерни за по-късните селища, срещащи се и в халколитните селищни могили.

\*\* Лични наблюдения на автора.

<sup>3</sup> Информацията е от полевия дневник на обекта за 1978 г. Благодаря на д-р П. Станев, проучвател на селището, за предоставената ми възможност да я ползвам.

\*\* Данните са от Полевия дневник на с. м. Хотница за 1958 г.