

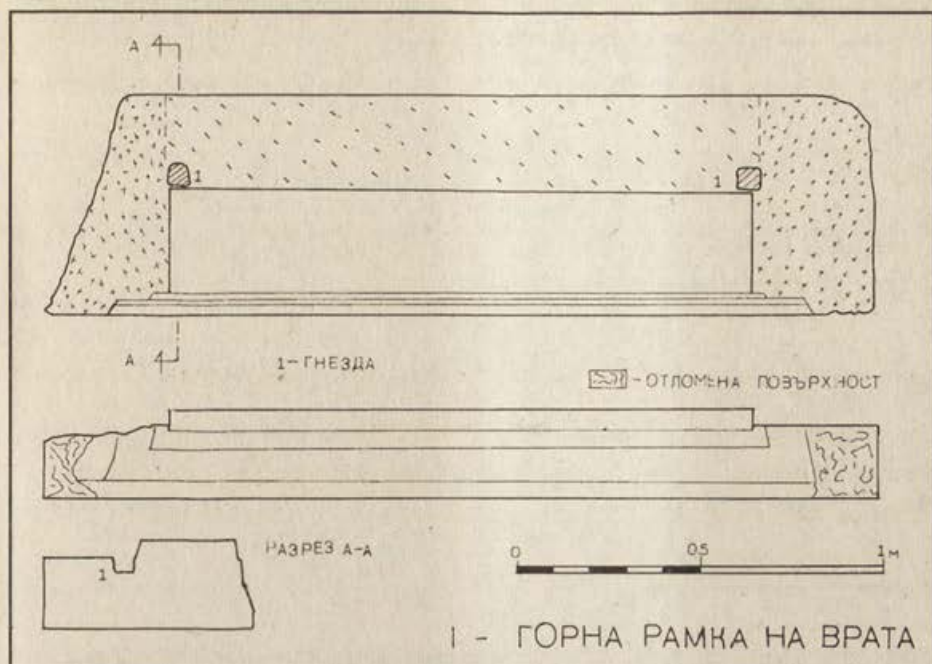
РИМСКА ГРОБНИЦА КРАЙ ПАВЛИКЕНИ

ИВАН ЦЪРОВ

При строителни работи по трасето на Железен път № II в междугарието Павликени – Бутово, през м. август 1979 г. е била открита гробница. Други обстоятелства около намирането ѝ не са известни. Не е била изготвена полева документация. Не е известно открит ли е антропологичен костен материал. Намерените предмети или част от тях са били предадени на домакина на Античният керамичен център в м. Върбовски ливади. Инвентирани са с полеви № 1860-1865.

Гробницата отстоеше на 3875 м северозападно от географския център на Павликени и на 1000 м източно от Керамичния център. Геоморфологичната форма на местоположението ѝ е заравнена повърхнина с височина над морето 135 м. Била е изградена от седем каменни плочи. Тези конструкции, познати от различни места, Л. Гетов класифицира като тип № VII (Гетов 1970, 6). Известни са и от градските некрополи на Никополис ад Иструм (Църов, Владкова 1994, 222; 1996, 98), в административната територия на който са попадали околните земи. През 2003 г. се е наложило демонтирането на гробницата поради опасност от унищожаване вследствие нови строителни дейности. Оказало се, че плочите са преупотребени архитектурни детайли от по-стара постройка, вероятно семейна гробница (№ I–VII). Понастоящем се съхраняват в Исторически музей - Павликени, където ги изследвах благодарение на любезно предоставената ми възможност от директора Н. Цонева.

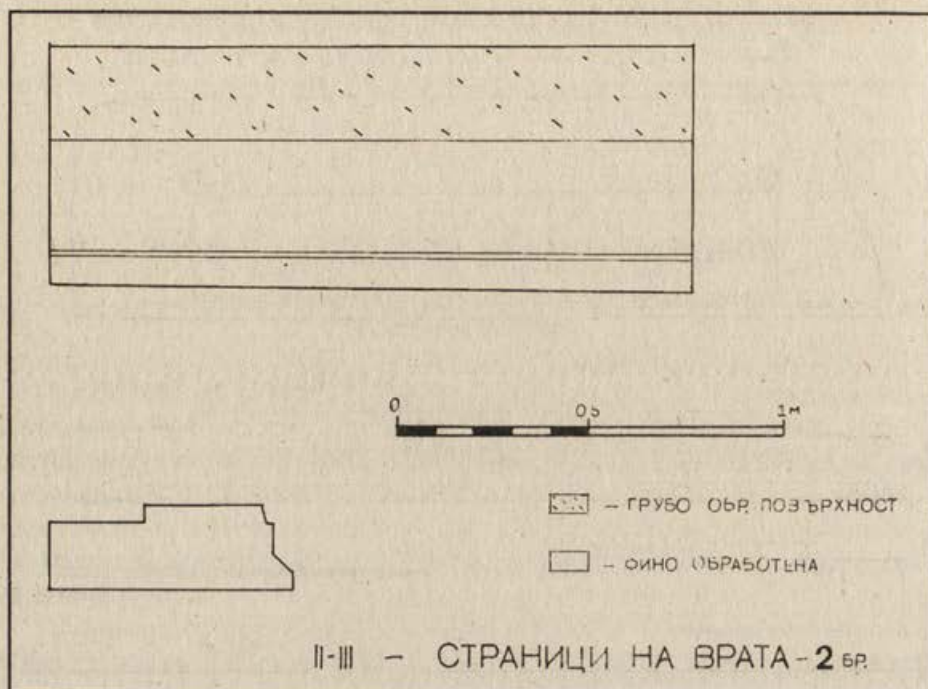
I. Горна хоризонтална част на рамка на врата. Изработена от доломитизиран варовик, както и всички описани по-долу детайли. Има форма на паралелепипед и максимални размери 2,285 x 0,57 x 0,253 м. Малка част от единия тесен край липсва. Тясната лицева страна на блока е разделена на коси фасции. Върху широката страна е оставено издигнато поле с форма на правоъгълник, размери 1,60 x 0,29 x 0,048 м и добре изгладена повърхност. При двата му вътрешни ъгъла са издълбани гнезда за дървените колони, на които се окача двукрилата врата. Те са с различна форма и отстоят на 1,54 м. Едното е дъговидно, с размер 0,075 x 0,065 м, другото квадрат със заоблени ъгли и страна 0,07 м. Повърхността край дългата страна на полето е грубо обработена, а край двете къси страни е добре изгладена, тъй като там блокът ляга върху вертикалните страници на рамката.



Описаните до тук специфики на блока позволяват точното идентифициране на местоположението му в конструкцията, за която е бил изработен първоначално. Липсата на гнездо за резе, както и липсата на следи от изтъкване на повърхностите са косвени потвърждения на същото. Там където плоскостите са били непряко видими, не е проявявано особено старание при оформянето им. Също така на места полетата, особено в краищата, се разминават с по няколко милиметра, което е показател за не особено прецизна работа на каменоделеца. Това се наблюдава и при останалите, описани по-долу детайли.

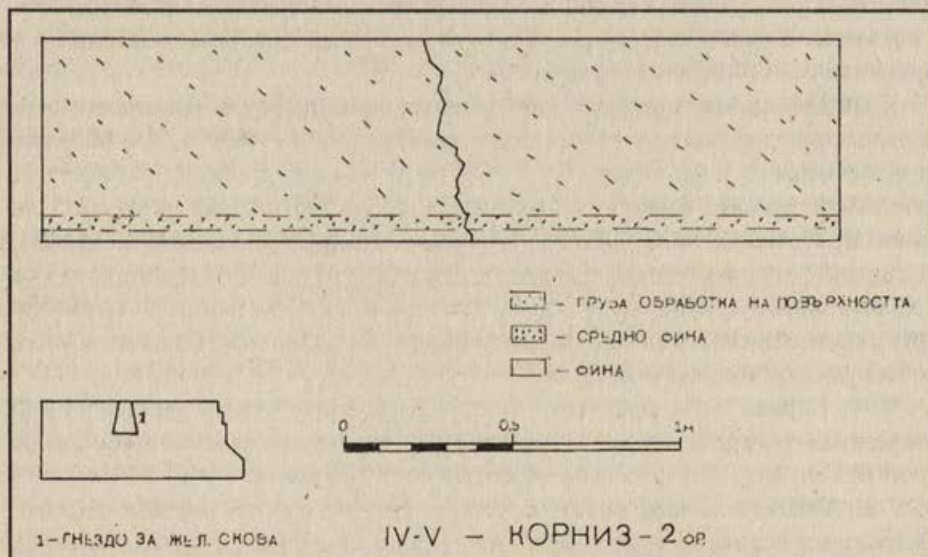
II-III. Две странични вертикални части на рамка на врата. Имат идентична паралелепипедна форма и почти еднакви размери – 1,67 x 0,63 x 0,28 м. Малките разминавания са плод на недобра работа, а не на конструктивни различия. И тук полетата, които остават към фасадната, добре видима част на рамката, са фино обработени, докато при тези, оставащи от вътрешната страна на вратата, повърхностите са по-грубо оформени. Полетата на късите страни, които са стъпвали върху прага и върху които ляга хоризонталният блок, са със съвсем груби повърхности, също като задните широки полета на тези блокове, които в конструкцията остават невидими.

IV-V. Корниз – два фрагмента от един блок. Бил е счупен умишлено при вторичната употреба, за да се използват двете му части за къси страници на гробната камера. Има форма на паралелепипед с размери (общо) 2,37 x 0,60 x 0,22 м. Тясната лицева повърхност е разделена на отстъпващи фасции. Останалите полета са грубо обработени, както обичайно се прави, когато са



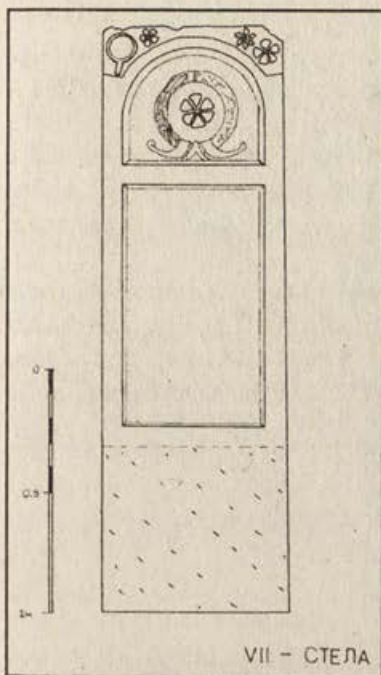
невидими. Това идентифицира конструктивната функция на блока безусловно. Върху едното късо поле е издълбано гнездо за свързваща скоба. То е с трапецовидна форма и размери: долна основа 0,062 м, горна основа 0,033 м, височина 0,095 м и дълбочина 0,023 м.

VI. Плоча. Има форма на паралелепипед и размери 1,78 x 0,57 x 0,15 м.



Липсват декорации, а повърхностите ѝ са грубо обработени. Предназначението ѝ остава неизвестно.

VII. Надгробна плоча (стела). Изработена е от същия материал като описаните



VII - СТЕЛА

архитектурни детайли – доломитизиран варовик. Има форма на паралелепипед и размери 2,39 x 0,77 x 0,22 м. В горната част пластично е оформен дъговиден фронтон. В пространствата над символичните акротерии са изобразени огледало и петлистна розета от лявата страна и две пет и шестлистни розети от дясната. Върху тимпана на фронтоната е представен венец от лаврови клонки, привързани с лента, чиито краища се извиват встрани. В средата му има шестлистна розета. Под фронтоната следва надписно поле с размери 0,98 x 0,58 м. Стените на рамката му са скосени. Върху него няма изсечен надпис. Не се откриват следи, които да подсказват, че такъв е бил изписан с боя. Под надписното поле и добре обработената долна страна на рамката следва цокъл с височина 0,68 м. Повърхността му е грубо обработена, тъй като се е предвиждало тя да остане невидима при поставянето на стелата. Иконографията позволява изработването ѝ да бъде отнесено

най-общо към III век, което не влиза в противоречие с останалите обстоятелства.

По всичко изглежда, че тази надгробна плоча не е била използвана по предназначение. Възможно е както тя, така и останалите описани архитектурни детайли да са части от разрушена гробница. Втора възможност е да са били подготвени за строителство на такава, което по някакви неизвестни причини не се е осъществило. Впоследствие готовите блокове са използвани вторично, като декорираните повърхности са били така поставени, че да не се виждат при отворена гробна камера.

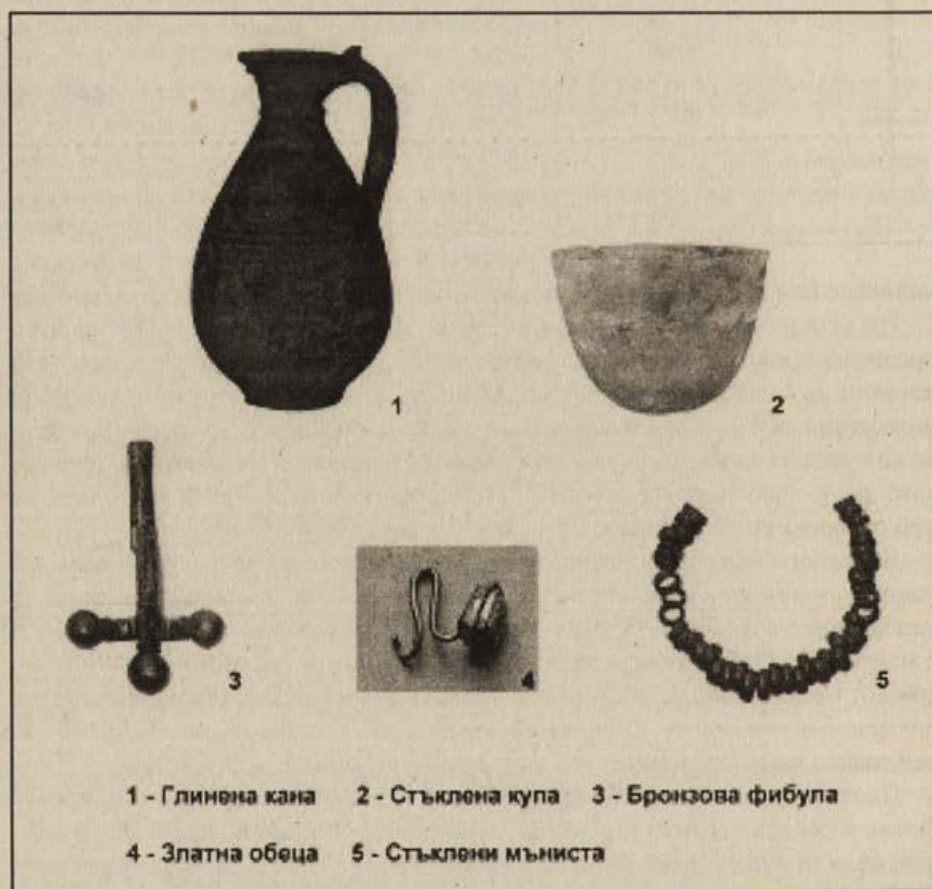
Две много близки по декорация и иконография плочи, също с поле без надпис, се намират на десетина километра северно от местонахождението на разглежданата гробница, в землището на с. Недан. До днес едната от тях лежи в местността Оризището, сред други архитектурни детайли (Султов 1962, 34, обр.10; Conrad 2002, 110, № 47), а втората край селския стадион, където е преместена през 60-те години на миналия век. Остава открит въпросът за действащо каменоделско ателие в този район (Султов 1962, 32).

Плочи с дъговиден фронтон са типично явление за областта между реките Осъм и Янтра (Димитров 1942, 60-61, 102). Датират се II–III век. По класификацията на Конрад те са от тип II, форма Па - с дъговиден фронтон

(Conrad 2004, 46-48, taf. 11). Венци, розети и огледала са обичайни иконографски мотиви (Димитров 1942, 61, 72-75). Тяхното широко разпространение се свързва с оня етнос, носител на нови културни и художествени форми, който в началото на II век е преселен в нашите земи от малоазийските провинции на Римската империя.

При неясно от кого извършеното разчистване на гробната камера са открити няколко предмета. Впоследствие са постъпили в основния фонд на РИМ – В.Търново. Те дават възможност сравнително точно да се определи датировката на комплекса. Същевременно са един доста сигурен маркер за сравнение с други подобни находки, в които обаче по някакви причини отсъстват добре датиращи материали. По тая причина тук по-долу ще бъдат разгледани и коментирани подробно.

1. Кана. Размери: вис. - 25,1 см; диам. устие – 7,6 см; диам. дъно – 7,6 см. Инв. № 1981А/ТОМ. Изработена е от добре пречистена глина, която след изпичането е добила светлокафяв цвят. Била е покрита с тъмнокафяв до червен на цвят фирнис с ниско качество. От него са запазени петна на различни места



по тялото. Върху фирниса в долната част на съда са се отпечатали следи от пръстите на грънчарят. Фуниевидната стройна шия е украсена с шест пръстена и се свързва с тялото чрез широк релефен пръстен. Тялото е с яйцевидна форма. В горната част има пояс от два връзани пръстена, а под него още един пояс с шест връзани пръстена. Дъното е без столче, леко конкавно. Дръжката е дъговидна, украсена с пет канелюри и издатък в най-горната част.

Формата е с ясно изразен произход от метален прототип. За това твърдение дават основание пръстените и най-вече този между устието и тялото. Той имитира масивен пръстен, прикриващ запоителния шев между двете части на металните кани.

В Тракия типът е известен от III век, но най-широко разпространение получава в провинциите по Средния Дунав през IV – началото на V век. Модата по това време се налага под влияние на готските керамични форми, разпространени на север от Дунав (Вагалински 2002, 80-82). По класификацията на Кузманов това е тип I (Кузманов 1985, 28; Kuzmanov 1992, 2.6). Кани от този тип, аналогични на нашата, са известни от некропола край с.Беден, Смолянско (Ваклинова 1972, 149, 150, 152). Датират се в първата половина на IV век. Някои от съдовете от този тип с готски произход, произхождащи от Тракия, се поставят в III век (Вагалински 2002, 88).

2. Купа (Беливанова 1998, 120-122). Размери: вис. – 11,2 см; диам. устие – 14,5 см; диам. дъно – 3,1 см; деб. На стените – 0,4-0,8 см. Инв. № 1983А/ТОМ. Изработена е от дебелостенно безцветно прозрачно стъкло със зеленикав отенък, малко въздушни мехурчета и без иризация. Голямата дебелина на стените подсказва, че е изработена в едносъставен калъп, тъй като по съда не се наблюдават следи от свързване на две части. Тялото е полусферично, леко разширено към устието. Устийният ръб е прав, отрязан и заоблен чрез шлифование. Украсата е изработена чрез гравирание и шлифование. Под устието е гравирани тънък пръстен. Тялото е украсено с два пояса овали и под тях пояс кръгове, направени чрез шлифование и разположени шахматно един спрямо друг. Горният пояс има 17 овала, средният 16 овала, а долният 10 кръгчета. Дъното е леко конкавно заради шлифования върху него кръг.

Купата принадлежи към форма № 228 по Eggers. Разпространени са в района на Балтийско море (Eggers 1951, taf. 16, № 228). Най-близък паралел на разглежданата е една купа, изработена от тъмноръдено стъкло (Majewsky 1960, 80, № 122, tabl. XXVIII a). Открита е в гроб при гр. Закшув, Югозападна Полша, заедно с материали от края на III – началото на IV век (Majewsky 1960, 18-22).

Две са мненията за произхода на тези съдове. Според първото този тип купи са били произведени от ателиета в източните римски провинции. Разпространението им в Северна Европа ставало чрез търговското посредничество на северночерноморските градове (Ekholm 1956, 58). Също така се откриват и в районите, свързани с Черняховската култура (Сорокина 1976, 202-203; Петров 1963, 103-104, № 3443; Кропоткин 1970, 105, № 940) и Подднестровието (Тиханова 1955, 94). Според второто мнение присъствието им там се

отдава на контактите със западноримските провинции, които се приемат като място на тяхното производство. Разглежданата купа е единствената засега находка от този тип, открита южно от Долния Дунав, и в случая не би могло да става дума за регулярен импорт, а по-скоро за спорадично проникване на тази продукция (Беливанова 1998, 122).

3. Фибула. Размери: дълж. – 6,65 см; шир. – 4,27 см. Инв. № 2949А/ТОМ. Изработена е от бронз чрез отливане и има четири съставни части. Характерните три топчета я причисляват към типа на лукувичните фибули. Има широк масивен лък с трапецовидно сечение и напречно уширение в предната част, а в задната е оформено крачето с иглодържателя. Над уширението в специален отвор е вкарано и прикрепено чрез занитване стъблото на централната луковица, завършваща с малка пъпчица. Също към уширението е припоено напречното рамо, завършващо с две кръгли луковици. Към него чрез шарнир е прикрепена иглата, от която липсва половината с върха. Дължината на крачето е малко по-голяма от ширината на лъка. Горната му част е украсена с геометрични релефни орнаменти. Иглодържателят е тръбовиден.

Известно затруднение представлява причисляването на тази фибула към някой от вариантите на “тип 24” по класификацията на Генчева (Генчева 2004, 61-65). Съотношението между ширината лъка и дължината на крачето е почти еднакво. Все пак няколко милиметра по-дългото краче води към варианта “24 д5”, който се датира в 330-400 г., но има сходства и с вариантите “24 г4”, датиран 310-350 г. и “24 е2”, датиран втора половина на IV век. Най-близки паралели са две фибули от Капитан Димитриево, Пазарджишко (Ботушарова 1950, 244-248) и фибула от Семчиново, Пазарджишко (Генчева 2004, 180, табл. XXII-4).

Лукувичните фибули освен за закопчаване започнали да изпълняват функцията на знак, показващ статуса на военни или цивилни чиновници. При стъпване в длъжност служителят получавал плащ, закопчан с фибула, която в зависимост от ранга бивала златна, сребърна или бронзова. Този тип фибули винаги се носели с крачето нагоре, тъй като предната им част с луковиците е доста по-тежка (Генчева 2004, 62).

4. Обеца. Размери: дълж. – 1,5 см; касета – 1,0 x 0,9 x 0,53 см; тегло 1,39 гр. Инв. № 1672А/ТОМ. Изработена е от злато. Телчето е с диаметър 0,12 см и има омеговидна форма. Единият му край е завит, а другият е сплескан и припоен към касетата. Самата касета е украсена по периферията с релефна пластина, имитираща спираловидно осукана тел. В нея е инкрустирано стъкълце, което следствие иризация е добило сега безцветен цвят.

Според класификацията на Слокоска разглежданата обеца се причислява към тип II, вариант 2, който най-общо се датира във II-IV век (Ruseva-Slokoska 1991, 30). Най-близък паралел е обецата от Негованци, Видинско (Ruseva-Slokoska 1991, 122, № 47). Подобна обеца от Британския музей е датирана в III век (Marshall 1911, № 2655, pl. LV), а две други от Карнунтум (Goldschmuck 1985, № 71, tabl. 29) и Залцбург (Pitlik 1983, 25, 1, 24, 3) се датират в късен II –

ранен III век.

5. Мъниста – 41 броя. Диаметър – 0,43-0,6 см. Инв. № 2950А/ТОМ. Изработени са от тъмносиво непрозрачно стъкло. Огърлиците от стъклени мъниста са сред обичайните находки в погребения от римската епоха (Борисов, Шейлева 2003, 93). По тая причина не биха могли да бъдат ползвани като материал, прецизираш датирането на погребенията, в които се откриват.

6. Монети – 6 броя (Цочев 1998, 114-115, № 34-39). Отсечени са от бронз.

6.1. Диоклетиан (284-305 г.), монетарница Тесалоник (Солун).

Диаметър 2,8 см. Инв. № 3422М/ТОМ.

Аверс: IMP C C VAL DIOCLETIANVS PF AVG

Бюст на императора с лавров венец надясно.

Реверс: GENIO POPVLI ROMANI В отреза TS

Гений, прав, наляво. В дясната ръка държи патера, а в лявата рог на изобилието (Фостър, 1998, № 3533).

6.2. Галерий (293-311 г.), монетарница Тесалоник.

Диаметър 2,7 см. Инв. № 3418М/ТОМ.

Аверс: GAL VAL MAXIMIANVS NOB CAES

Бюст с лавров венец надясно. Отсечена е във времето 293-305 г., когато Галерий е само цезар.

Реверс: GENIO POPVLI ROMANI В отреза TS, зад фигурата Г.

Гений, прав, наляво. В дясна ръка държи патера, а в лявата рог на изобилието, като през нея е праметната свободно падаща мантия (Фостър 1998, № 3708).

6.3. Галерий, монетарница Тесалоник.

Диаметър 2,7 см. Инв. № 3719М/ТОМ.

Аверс: като 6.2.

Реверс: като 6.2. Зад фигурата Є (Фостър 1998, №3708).

6.4. Галерий, монетарница Тесалоник.

Диаметър 2,5 см. Инв. № 3420М/ТОМ.

Аверс: GAL MAXIMIANVS PF AVG

Бюст на императора с лавров венец надясно. Отсечена е във времето 305-311 г., когато Галерий е август.

Реверс: GENIO AVGVSTI В отреза SMTS

Гений, прав, наляво. В дясна ръка държи патера, а в лявата рог на изобилието, като през нея е праметната свободно падаща мантия. Пред краката има звезда, а знакът зад фигурата се е заличил от износване на монетата (Фостър 1998, № 3717).

6.5. Галерий, монетарница Кизик.

Диаметър 2,5 см. Инв. № 3421М/ТОМ.

Аверс: като 6.4.

Реверс: като 6.4. В отреза MKV, пред краката на фигурата S (Фостър 1998, № 3717).

6.6. Максимин II Даза (305-313 г.), монетарница Кизик.

Диаметър 2,6 см. Инв. № 3417М/ТОМ.

Аверс: GAL VAL MAXIMINVS PF AVG

Бюст на императора с лавров венец надясно. Отсечена е във времето 309-313 г., когато Максимин е август.

Реверс: GENIO IMPERATORIS В отреза MKV, пред краката на фигурата Г.

Гений, прав, наляво. В дясната ръка държи патера, а в лявата рог на изобилието, като през нея е претметната свободно падаща мантия (Фостър 1998, № 3764).

От прегледа на монетите е видно, че те са отсечени в един период от 29 години. Това, както и степента им на запазеност донякъде показва, че са били едновременно в обръщение и са извадени също едновременно от пазара, за да бъдат поставени като гробен дар.

Анализът на гробните дарове показва, че тези от тях, при които датировката може да бъде прецизирана сравнително точно, следва да се поставят в първа четвърт на IV век. Особено важна като терминус е последната от разгледаните монети (№ 6.6.). Тя дава възможност датата на погребението в разглежданата гробница да бъде ограничена до няколко години, съвпадащи с времето на отсичането ѝ – 309-313 г. Възможно е да е извършено и малко след това, но не повече от няколко месеца. Иначе трудно би могло да се обясни отсъствието на монети на император Константин I (306-337 г.), имайки предвид неговото обилно монетосечене.

Липсата на костен материал отнема възможността за антропологично изследване. Все пак част от гробните дарове – обеца (№ 4) и огърлица от мъниста (№ 5), позволяват да се приеме с голяма доза увереност, че погребението е на жена. Липсата на следи от опалване по предметите подсказва, че вероятно обрядът е бил трупологане. Интересен е въпросът за етническия произход на погребаната. Сред гробните дарове каната (№ 1) и купата (№ 2) са с произход, характерен повече за земите северно от Дунав. Това дава възможност да се допусне, че е възможно погребаната жена да е от групата римски граждани, които няколко десетилетия по-рано, при император Аврелиан (270-275 г.), са били евакуирани от закритата провинция Дакия и заселени в Мизия (Машкин 1950, 581).

Б Е Л Е Ж К И

Беливанова 1998: А.Беливанова. Стъклени купи от римската епоха от фонда на Историческия музей-Велико Търново. – ИИМВТ, XIII, 1998, 118-125.

Борисов, Шейлева 2003: Б.Борисов, Г.Шейлева. Гробът на Теодора от могила V от некропола край с.Медникарово, в района на комплекса “Марица-Изток”. – В: Земите на България – люлка на Тракийската култура. Том I, Велико Търново, 2003, 90-96.

Вагалински 2002: Л.Вагалински. Излъскана керамика от I – началото на VII век южно от Долен Дунав (България). С., 2002.

Ваклинова 1972: М.Ваклинова. Късноантичен некропол при с.Беден, Смолянски окръг. – Родопски сборник, 3, 1972,

Гетов 1970: Л.Гетов. Погребални обичаи и гробни съоръжения у траките през римската

эпоха (I-IV в.). – Археология, 1970, 1, 1-12.

Димитров 1942: Д.П.Димитров. Надгробните плочи от римско време в Северна България. С., 1942.

Кропоткин 1970: В.В.Кропоткин. Римские импортные изделия в Восточной Европе (II в. до н.э.-V в.н.э.) – Свод археологических источников. Вып. Д 1-27, Москва, 1970.

Кузманов 1985: Г.Кузманов. Ранновизантийска керамика от Тракия и Дакия (IV – началото на VII в.). С., 1985.

Машкин 1950: Н.Машкин. История древнего Рима. Москва, 1950.

Петров 1962: В.П.Петров. Черняховский могильник (по материалам раскопок В.В.Хвойко 1900-1901 гг.) – В: Древности эпохи сложения восточного славянства – Материалы и исследования по археологии. Т.103, 1962.

Сорокина 1976: Н.П.Сорокина. Позднеантичное стекло из Ольвии. – В: Художественная культура и археология античного мира. Москва, 1976, 200-207.

Султов 1962: Б.Султов. Един занаятчийски център в Долна Мизия. – Археология, 1962, 4, 30-34.

Фостър 1998: Н.Фостър. Римски монети и техните стойности. 1998.

Цочев 1998: М.Цочев. Монети и монетна циркулация в аттичните керамични центрове Павликени и Бутово. Велико Търново, 1998.

Църов, Владкова 1994: И.Църов, П.Владкова. Могилните некрополи на Никополис ад Иструм. – В: Първи международен симпозиум "Севтополис". "Надгробните могили в Югоизточна Европа". Том I. Велико Търново, 1994, 217-234.

Църов, Владкова 1996: И.Църов, П.Владкова. Гробни паметници от некрополите на Никополис ад Иструм. – В: Първи международен симпозиум "Севтополис". "Надгробните могили в Югоизточна Европа". Том II. Велико Търново, 1996, 98-107.

Conrad 2002: S.Conrad. Die Grabdenkmäler aus dem Territorium von Nicopolis ad Istrum. – In: The Roman and Late Roman City. Sofia, 2002, 104-114.

Conrad 2004: S.Conrad. Die Grabstelen aus Moesia inferior. Leipzig, 2004.

Eggers 1951: H.J.Eggers. Der römische Import in freien Germanien. Hamburg, 1951.

Eckholm 1956: G.Eckholm. Orientalische Gläser in Scandnavien. – Acta Archeologica, Bd.XXVII, 1956, abb. 2 i, j.

Goldschmuck 1985: Goldschmuck der Römerzeit im Römisch-Germanischen Zentralmuseum. Bonn, 1985.

Kuzmanov 1992: G.Kuzmanov. Die lokale Gefäßkeramik. – In: Die spatantiken Befestigungen von Sadovec (Bulgarien). München, 201-220.

Majewsky 1960: K. Majewsky. Importy rzymskie w Polsce. Warszawa-Wroclaw, 1960.

Pitlik 1983: B.Pitlik. Römischer Goldschmuck aus Österreich. Wien, 1983.

Ruseva-Slokoska 1991: L.Ruseva-Slokoska. Roman Jewellery. A Collection of the National Archaeological Museum – Sofia. London, 1991.

ROMAN TOMB NEAR THE TOWN OF PAVLIKENI

Ivan Tsarov

Summary

By reconstruction of the railway between the railway-station of Pavlikeni and Butovo in 1979 a stone tomb is found.

It is located 3850 m north-west from Pavlikeni and 1000 m east from the Ancient ceramic centre.

By the dismantling of the tomb in 2003 was ascertained that it was built of seven re-used architectural details. These are part of the facade of an older building (tomb-mausoleum).

- I. Upper door frame
- II-III. Side door frames
- IV-V. Cornice – 2 fragments
- VI. Block
- VII. Grave stone

These are dated III-rd century.

In the tomb are also found as it follows:

- 1. Clay jug
- 2. Glass bowl
- 3. Bronze fibula
- 4. Golden earring
- 5. Glass beads – 41 pieces
- 6. Bronze coins – 6 pieces

Coin aged during emperors Diocletian – 1; Galerius – 4; Maximinus II Dasus – 1. The last one coin aged the later gives us the dating of the burial 309-313.