

АПЛИКАЦИЯ С ИЗОБРАЖЕНИЕ НА МИНЕРВА ОТ ФОНДА НА НИМ

Гавраил Лазов

През 1990 г. в Националния исторически музей постъпи богато украсена апликация (обр. 1). Тя беше предоставена от Специализирана група към Националната служба за защита на конституцията, след отнемане в полза на държавата при нарушение на Закона за паметниците на културата и музеите от частно лице. Точни данни за местонамирането на този движим паметник на културата липсват с изключение на най-общо отнасяне към Североизточна България¹

Апликацията е изработена от тънък лист от медна сплав с дебелина 0, 5-0, 8 мм. Има правоъгълна форма с вис. 32, 5 см и шир. 26 см. Цялата повърхност е леко огъната навън по ширина с извисяване 1, 5 см. Периферията е подсилена с конвексен ръб, очертаващ тънка рамка с коси насечки. От вътрешната страна на рамката има плитък жлеб. В ъглите на рамкираното поле има по един квадратен отвор за прикрепване.

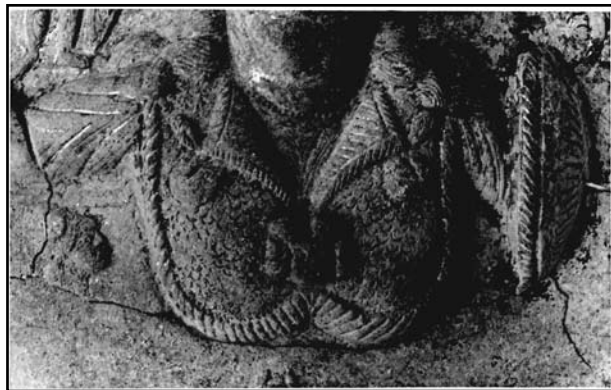
Цялата повърхност на апликацията е орнаментирана. Украсата е релефна и линейна. Релефите са оформени върху матрици с формите на изображенията или части от тях и дообработени с пластична деформация при използване на различни инструменти. Плоските изображения са очертани също с пластична деформация, като са използвани инструменти, оформящи линии и пунктир с различна дебелина. Най-тънките линии са гравирани.

Централното поле е заето от бюстово изображение на Минерва, насреща, високо 23 см. Богинята е представена в пълно въоръжение. На главата има коринтски

шлем с неразчленена лицева част, очертана с бордюро от коси насечки и три обемни гребена, гривата на които е представена с връзвания и точки. Челото на средния гребен е украсено с обемно изображение на изправен орел с леко разперени крила. Главата на птицата е повредена. Перата са предадени с успоредни вертикални редици от къси връзвания. В средата на лицевата част има изобразено много схематично човешко лице насреща, с частична повреда, а в краищата – вдигнати подвижни набузници, които са представени като леко изпъкнали триъгълници с контур от точки и заштриховани с линини. При шлема височината на релефа е максимална и достига 7, 7 см.



Обр. 1



Обр. 2

Лицето на богинята е овално с правилни черти и прецизно моделирани детайли. Веждите са предадени с коси тънки насечки. Очите под леко удебелени клепащи имат очертани ириса и вдлъбнати зеници. Постигнат е ефект за представяне на светлоока жена. Косите падат под шлема на едри вълнообразни кичури, очертани релефно и цизелирани. На шията има изобразена с пунктир огърлица с листовиден пандантив.

Дрехата е с къси ръкави със схематично предадени гънки. Върху нея има люспеста егида, отворът на която на гърдите е оформен с обърнати навън триъгълни краища, украсени с диагонални успоредни линии и обточен бордюр, представен с коси насечки. В средата е разположена главата на Медуза, представена в нисък релеф. Кръглото лице със широк сплеснат нос е оградено от буйни коси и схематично представени крила над челото. Отстрани горе, изпод своеобразните “ревери”, се подават предните извити “S-овидно” части на две змии. Главите им са насочени нагоре. Очите им са елипсовидни с вдлъбнати зеници, а телата в тази част са покрити със ситни връзвания, докато по-дебелите части от змийските тела, на които с коси насечки са представени коремните люспи, излизат от долната част на горгонейона и оформят релефната периферия на егидата

(обр. 2). Защитата на богинята е допълнена с кръгъл щит до дясното рамо, който покрива ръката, въпреки че е представен профил и непропорционално малък. Изпъкналата му част има радиални езиковидни орнаменти между пояс от дъгички, отделен с жлеб от периферния ръб с коси насечки. Позата на Минерва е от позната иконографска схема, която представя богинята със свита в лакътя и вдигната на-

горе дясна ръка, в която държи копие. Тук копието липсва. Самата длан е представена неестествено, като палецът не е противопоставен на останалите четири пръста. Под дланта има широка гривна, украсена с надлъжни канелюри и мрежовиден орнамент на по-широкото средното поле.

Около бюста на Минерва, който е несъразмерно умален по отношение на главата, са представени по-малки изображения в нисък релеф. Те са разположени на четири нива. Отдолу в средата има сцена с животни. Отляво е изобразен бик. Тялото е профил надясно с извита анфас глава. Срещу него е застанала вълчица с извита назад глава. Характерните особености на козината на животните са предава дълги извити линии. Фигурата на бика е скъсена, а тази на хищника е предадена по-неумело (обр. 3).

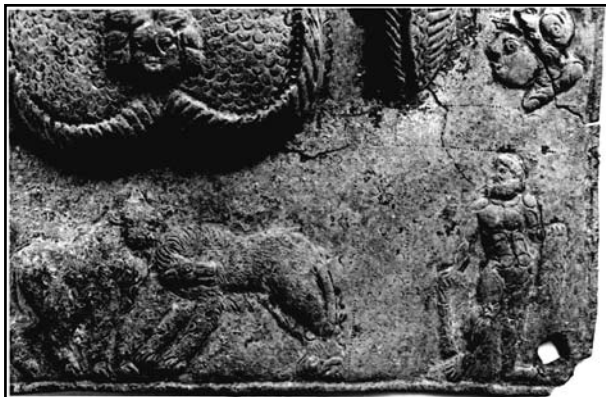
В долния десен ъгъл е представен Херкулес, прав, гол, насреща с облечен десен крак. Главата с привързана къса коса и буйна брада е обърната наляво. С лявата ръка държи лъка, а на лакътя е праметната лъвската кожа. С дясната ръка се поддържа на кривака. Мускулатурата на мощното тяло е подчертана детайлно с дъговидни линии. Те са нанесени с удар с помощта на инструмент с дъговидна работна част.

В срещуположния ъгъл е представена Фортуна, права, насреща с извита надясно

глава без калатос. Облечена е в дълъг, двойнопрепасан хитон и химатион с очертани дипли. В ръцете си държи рог на изобилието и корабно кормило. Необичайно за приетата иконография на богинята на добрата съдба е това, че тя държи рога с дясната ръка, а кормилото с лявата. Това се обяснява с композиционното решение и необходимостта от обръщане на богинята към центъра, поради което е използван огледално обърнат образ на готов прототип.

На следващото ниво има само две човешки глави с вдигнати шлемове, представени профил и обърнати към центъра. Дясната е по-голяма. Разположена е срещу щита на Минерва. Изпълнена е небрежно-формата на окото не отговаря на представяне от страни. Вълнообразните линии в основата, представлящи дълга коса падаща под шлема, определят изображението като женско. Срещуположното е на мъж с къса къдрава брада.

На третото ниво, от двете страни на лицето на Минерва са разположени Марс и Виктория. В дясното поле е представена богинята на победата в движение наляво с разперени крила (обр. 4). С вдигнатата си дясна ръка държи венец, а с другата придържа палмова клонка. Косите са развени, както и полите на двойнопрепасания хитон с очертани богати дипли. На ляваната ръка е праметнат края на химатион. Виктория е обута в сандали. Пред нея има кръгъл профилиран олтар с пламъци. Марс е представен прав, гол, насреща с облечен десен крак. На главата, извита надясно, има шлем с пшетен гребен. Дясната ръка е вдигната нагоре в жест, показващ че държи копие. С лявата придържа опрян на земята кръгъл, орнаментиран щит. На дясното рамо е преметната хламида. Муску-



Обр. 3

латурата на атлетичното тяло е предадена както при изображението на Херкулес.

В горните ъгли са изобразени две движещи се възходящо към центъра биги. Под конете на всяка колесница линейно са очертани по едно небесно светило с лъ-



Обр. 4



Обр. 5

Обр. 6



чиста корона, подаващо се наполовина от терена, очертан с релефен ръб (обр. 5 и 6). Препускащите коне с развени гриви имат линейно представена сбруя. Тесните ремъци на оглавника и поводите са очертани само с двойни линии. При по-широките ремъци полето е запълнено със щрихи или с мрежовиден орнамент. Един от тях е поставен неправилно в горната част на конската шия. Дясната колесница се управлява от жена, облечена в дълъг, двойнопрепасан хитон с развени поли. Линейно е изобразен развян химатион. Жената дърпа поводите с лявата ръка, а с дясната замахва с камшик. Колесничарят отляво е мъж, представен гол с развяна хламида. За разлика от дясната, колелото на тази колесница не е представено в релеф, а с гравировка. (обр. 6).

Описаните по-горе човешки фигури, представени в нисък релеф около централното изображение на Минерва са високи от 6, 5 до 7, 5 см. Полетата около тях са изпълнени с разнообразни гравирани и пунктирани орнаменти, които оформят рамкирани панели. Тези между първото и второто ниво са разделени от широка ивица, запълнена с вертикални “езици”. Под горната рамка на апликацията и над сцената с животните има гирлянди. При по-малките панели са използвани редове от четирилистни розетки, пера, листа и геометрични орнаменти. Съчетаването на висок и нисък релеф с разнообразни линейни орнаменти има силно декоративно въздействие. То е подсилено с бяло метално покритие както на някои от малките празни полета, така и на редуващи се през един еднакви орнаменти.

В процеса на продължаваща консервационно-реставрационна дейност беше извършено металографско изследване на бестящото бяло покритие и на металния лист² Покритието е калаена сплав. Определянето на медната сплав, от която е изработен листа на апликацията, като алфа

месинг, обяснява постигнатия много висок релеф на централното изображение. В редица публикации на апликации, изпълнени в тази техника и стил, те са определени като бронзови със сребърно покритие, без да се посочат данни от анализ.³

Апликацията с релефен бюст на Минерва от фонда на НИМ се отнася към група археологически паметници, свързани с парадното въоръжение в римската армия през императорската епоха. Към тях се отнасят шлемове и шлемове – маски, брони, наколенници (през тази епоха предпазващи изцяло или на части коляното и подбедреницата), умба на щитове, фалери и оглавни брони за конска сбруя. Те са откривани в различни области на Римската империя от Аквитания до Сирия и от Британия до Мавритания, като най-голяма е тяхната концентрация в поречията на реките Рейн и Дунав.⁴

Определението на тази група археологически паметници е направено от Ф. Дрексел в неговото изследване от 1924 г.⁵ Няколко десетилетия по-късно Х. Фон Петриковиц и Ф. Кихле детайлизират обяснението за употребата на такива предпазни елементи и други подобни по изработка находки в представителни кавалерийски игри (Hippika Gymnasia). Това е извършено на базата на античните писмени извори и преди всичко на Трактата на Ариан от 136 г. сл. Хр.⁶ Най-пълно представяне и анализиране на проблема за римското парадно въоръжение е направено в каталога на изложбата “Римско парадно въоръжение”, организирана в Германския национален музей–Нюрнберг и Мюнхенския музей за праистория и ранна история през 1978–1979 г.⁷ Значителна част от използваните данни и изводи в настоящото изследване са базирани на това издание и посочената в него литература.

Пълен паралел на изследваната тук апликация не се среща както в посочените публикации, така и в открити по-късно у

нас предмети от парадно въоръжение. Ще се спрем на няколко предмета, които имат аналогична форма или украса.

Най-близкият по форма предмет е открит през 1892 г. в с. Махмуд Бунар, Пловдивско.⁸ Изработен е от месингова пластина. Има правоъгълна основа с вис. 30, 02 см. и шир. от 25 см. по ръба до 27 см. в леко разширената средна част. Основата е леко изпъкнала както по вертикалната, така и по хоризонталната ос. Централната част е заета от голям медальон с представен във висок релеф бюст на Ганимед, понесен от орела на Юпитер. Наоколо има изображения в нисък релеф – в горните ъгли две мъжки фигури и в долния ляв Херкулес с лъвската кожа и кривака, по средата отдясно – овчарско куче.

Друга находка с подобна форма, открита през 1899 г., произхожда от светилище на Долихен в Бригецио – лагер на легион при Жьонай в Унгария.⁹ Този паметник е повреден в значителна степен. Има подобно на разглежданото тук релефно изображение на Минерва в централната част, но е оформено като медальон. Той е разположен асиметрично, като заема средната и дясната част на рамкираното поле. В долния ляв ъгъл е разположена фигура на Херкулес в нисък релеф. Позата му е идентична с тази от апликацията в НИМ, с изключение на обърнатите в различни посоки глави. Двете изображения са изпълнени в еднакъв стил и техника. За останалите фрагментирани изображения не разполагаме с информация. Апликацията от Бригецио има и друга особеност. Освен периферния конвексен ръб, при нея има и по-широк, оформящ вътрешна рамка. Тя е украсена с разминаващи се вдлъбнатини.

Най-голямо сходство изображението на Минерва от НИМ има с тези от група медальони, използвани за умба на кръгли щитове и фалери за украса на конска амуниция. Обикновено те са с голям диаметър – от 21 до 28 см. Централното из-

ображение е във висок релеф, изпълнено в еднаква техника. Ще разгледаме три от тях, които имат най-близко съответствие на позата, формата и украсата на шлема, егидата, щита и дрехата, както различията в интерпретацията на детайлите на една иконографска схема.

Първият е от Праисторическата държавна колекция в Мюнхен.¹⁰ Произхожда от района на Тебрис в Иран. Отликите при шлема са в украсената челна част и на трите гребена с фигури на орли, заобления долен ръб на лицевата част и орнамента между нея и калотата. Лицето на Минерва е по-издължено, с леко заострена брадичка. Къдриците на косата около лицето са предадени като групи от възходящи дъги. Кичурите, които падат на рамената са по-добре очертани. Главите на змиите от егидата са леко раздалечени, а люспите са по-едри. Ръкавът на дрехата е с подгъв навън. Копието е изобразено релефно и украсено с връзани линии. Щитът е по-близо до рамото и покрива изцяло ръката. Не е изобразена гривна на дясната ръка. Дланта на същата ръка е леко наклонена и над нея е представен отделен по-малък щит. В дясно от главата на Минерва са изобразени в по-нисък репелф Марс и Виктория, застанали прави един срещу друг. Фигурата на Марс е идентична, но са разменени ръцете, в които държи копието и щита. Виктория е представена в различна поза. От другата страна е представено знаме на легион (Signum), разположено успоредно на копието на Минерва. В свободните полета горе и долу са разположени малки човешки глави без шлемове, но липсват панелите с разнообразни връзани орнаменти. Изображенията на медальона от Тебрис са по-добре пропорционирани и са изпълнени по-прецизно. Върху шлема на Минерва има пунктиран надпис с името на центурията THEODORI (- sii, - ti). Височината на изображението на Минерва е еднаква

при двата предмета. Този от Тебрис е датиран в първата третина на 3. в. сл. Хр.

Вторият медальон е от колекцията на Националния музей в Копенхаген.¹¹ Произхожда от римския кастел Алтшат в Германия Супериор. Овалът на лицето на Минерва е като това от Тебрис, но всички останали елементи имат по-голяма близост до изображението на Минерва от НИМ. И тук двата странични гребена на шлема нямат челна фигурална украса, кичурите на косата около лицето са представени еднакво, личи огърлицата на шията, позицията на ръката с копието е еднаква, щитът е оталечен от рамото и се вижда част от ръката под него, има същата несъразмерност между главата и бюста. Разликите в изображението на Минерва тук са в по-прецизно моделираните детайли като кичурите коса, падащи на рамената и гънките на дрехата. Освен това, обърнатите триъгълни краища на егидата са по-богато украсени, змиите са по-отдалечени от тях, а люспите на егидата са значително по-едри. Височината на изображението на Минерва и тук е еднаква, но релефните украси около Минерва тук са изцяло различни. Датировката е еднаква с тази от Тебрис (първата третина на 3 в. сл. Хр.).

Последният медальон с централно изображение на Минерва, аналогично на това от НИМ, е частна собственост с неуточнено местонамиране.¹² Тук шлемът е напълно идентичен с изключение на по-леко разтворените крила на орела, който украсява челната част на централния гребен. Същото се отнася и до лицето на Минерва, което има същия овал, форма на носа, очите и устните. Различни са косите около лицето, които тук са предадени като прави кичури, въпреки еднаквите цялостни очертавания и обем. Напълно сходни са и кичурите, които падат на рамената. Ръкавът на туниката е с тесен подгънат ръб и гънките са заменени с редици от

листовидни пунктирни орнаменти. Егидата е представена по същия начин, но има по-едри люспи. Щитът е по-близо до рамото и по-изпъкнал, но орнаментиката е еднаква при двата. И тук са изобразени накити – огърлица с луновидна висулка и гривна на дясната ръка, но тя е разположена по-близо до китката и при нея липсва мрежовидния орнамент. Копието, което богинята държи в дясната ръка е очертано с пунктир. Има само две малки човешки главички, без шлемове, предадени профил в нисък релеф. Останалата плоскостна част на медальона е заета от панели, запълнени с разнообразни врязани орнаменти с изключение на две правоъгълни полета от страни на главата на Минерва. В средата им, която почти съвпада с хоризонталния диаметър, са запазени телата на железни клинове, които по всяка вероятност са били покрити с орнаментирани пластинки. Диаметърът на медальона е 21,9 см, при което двете съпоставяни изображения на Минерва имат почти еднакъв размер, като при последния пример е съсена основата. Този медальон е датиран немотивирано в посочения аукцион около втората половина на 4. в. сл. Хр.

Друг предмет, на който е представен бюст на Минерва във висок релеф се намира в Музея за история на Румъния в Букурещ.¹³ Произхожда от Дакия Поролисенисис – Гърла в района на Клуж. Това е част от апликация с вис. 12, 8 см. Бюстът на Минерва е запазен в значителна степен. Тук шлемът е с един гребен. Лицето на богинята е по-широко и чертите малко по-груби, но косите и егидата са представени по същия начин, като люспите са по-едри. Датирана е във 2. – 3. в. сл. Хр.

Близко до изображението на Минерва от Гърла е представено върху нагърдна апликация от броня, съхранявана в Музея на Аквинкум.¹⁴ Тя произхожда от едноименния лагер на легион в Панония Су-

периор. Тук шлемът е от същия тип, но с един висок гребен, представен от страни, поради композиционното решение на украсата във висок релеф с бюстове на Минерва, Рома и Виртус. Въпреки повредите на значителна част от лицето, се вижда, че косите и егидата на Минерва са представени както в апликацията от НИМ. Апликацията е висока 18 см и е датирана във 2. – 3. в. сл. Хр. Напълно идентично изображение на Минерва, но вече като по-малка от основната релефна фигура, има върху триделна броня за главата на кон.¹⁵ Тя е част от колективна находка, включена в колекцията на Гойбоденмузеум в германския град Щраубинг. Находката включва над 100 предмета, като 22 се отнасят към парадното въоръжение и елементи, свързани с представителни кавалерийски игри. Те са били укрити в района на римска вила на 3 км от кастела Сорвиодурум, при едно от нападенията на аламаните през 233 или при падането на лимеса през 259– 260 г. сл. Хр. Датирана са в първата третина на 3. в. сл. Хр.¹⁶

На някои предмети от тази находка се срещат изображения, които са близки в иконографско и стилово отношение до малките релефни фигури от апликацията в НИМ. Освен посочената по-горе оглавна конска броня в находката има още 7 бр.

На едната от тях, върху страничните плоскости, са представени Марс и Виктория. Техните пози и представените оръжия, облекло и предмети, са напълно идентични с тези в апликацията от НИМ, но са изпълнени много по-прецизно.¹⁷

Върху чифт съставни кнемиди от същата находка, са представени Марс и Херкулес.¹⁸ Техните изображения заемат централните полета на подбедрените части. Марс е отдясно, но е с облекчен ляв крак. Херкулес е в същата поза, но с обърната надясно глава. Върху шарнирнито свързаните части, защитаващи колената, от същите кнемиди, са представени профил в

нисък релеф по един бюст на Минерва и Арес с шлемове, които изясняват присъствието на най-малките релефни изображения от двете страни на бюста на Минерва в апликацията от НИМ. Върху друг коленен предпазител от същата находка има изображение на Минерва във висок релеф.¹⁹ Поради функцията на предмета, лицето на богинята тук е съвсем кръгло, но детайлите на лицето и шлема са еднакви с тези на Минерва от НИМ.

В украсата на два шлема от Регионалния музей за археология на Добруджа в Констанца има изображения в нисък релеф на Виктория и Марс. Те произхождат от римския некропол в Остров, който се отнася към римския кастил Дуросторум (Сицистра). На тилната част от шлем– маска е изобразена Виктория²⁰. Той е датиран във втората половина на 2 в. сл. Хр. В основата на параден шлем, датиран в средата на 2 в. сл. Хр. са представени Виктория и Марс.²¹ Двете изображения на Виктория са доста близки с тези на апликацията от НИМ, докато при това на Марс позата е идентична, но са изпълнени в различен стил.

Много по-близко в стилово отношение е изображение на Марс върху детайл от броня от Античната колекция на Кунстхисторическото музеум във Виена.²² Нейното местонамиране не е уточнено (Карнунтум или Бригацио). Върху идентична част от броня, под изображение на крилата Виктория, поднасяща венец, е представена фигура на бик, но изпълнението тук е по-прецизно.²³ Открита е в Унгария, в околностите на Орговани и се съхранява в музея на Кечкемет. Върху нея има изписан с пунктир надпис GEM, който заедно с такъв от другата симетрична част се приема като (LEGIO X) GEMINA. При друг подобен детайл от броня, открит в Карнунтум, под изображение на Юпитер е представена Капитолийската вълчица, кърмеща Ромул и Рем.²⁴ Нейната поза е идентична с тази

от апликацията в НИМ, но е представена в обратната посока и тук детските фигури липсват. Трите посочени части от броня са датирани във 2. в. сл. Хр., като тази от Орговани е най-ранна – началото на 2. в. сл. Хр.

В украсата на разглежданите паметници много по-рядко се срещат изображения на колесници. От достъпната за настоящата публикация литература са известни само два примера. При тях колесниците са включени в украсата на шлемове– маски. Единият произхожда от римски некропол в околностите на Нава (Тел Ум Хуран) и се съхранява в Националния музей на Сирия в Дамаск.²⁵ При него от двете страни на калотата за разположени симетрично две квадриги. Всяка е управлявана от гол брадат мъж с копие в ръка и с развята хламида. Позите на телата им са идентични с тази на мъжа от апликацията в НИМ, но са разположени по-ниско – стъпили с единия крак на дъното на коша. Тук релефът е по-висок и изображенията по-прецизни, което ги отдалечава в стилово отношение. Шлемът– маска от Тел Ум Хуран е открит заедно с параден шлем, части от люспестата броня и апликация към нея, украсена с бюст на Минерва с коринтски шлем, егида и щит отляво. Находката включва и триделна броня за главата на кон, апликации за конска сбруя, оръжия и съдове. На парадния шлем има пунктиран надпис M. MACTORIUS BARBARUS Fecit. Находката е датирана във 2. в. сл. Хр.

Другият шлем е от колекцията на Берлинския музей.²⁶ Произхожда от неизвестно място в Йордания. Разположението и иконографската схема на квадригата е като при шлема от Тел Ум Хуран. Тук едната мъжка фигура държи тризбец. Изпълнението е много по-прецизно и се вижда ясно, че разположените неестествено високо колани на шията на конете от апликацията в НИМ са в действителност началото на поводите. В софийската

апликация двата теглителни колана, които би трябвало да се съединят в основата на гривата, са поставени назад, и дори при дясната бига този колан е съединен с подопашния. Реално от подопашен колан във впряга няма нужда, което е видно от множество изображения на римски колесници.²⁷ Съществената разлика в случая не е в неправилно предадените детайли или в броя на запрегнатите коне, а в това, че бигите се управляват от мъжка и женска фигура. Това съчетание е известно от един “бронзов” щандарт на Долихен, който се съхранява в Кунстхисторишес музеум във Виена и произхожда от Мауер.²⁸ Тук фигурите на мъж и жена, управляващи две биги, които се движат в противоположни посоки, са разположени както в апликацията от НИМ. При мъжката фигура позата е идентична, докато жената от щандарта е в по-малко раздвижена поза. В стилово отношение има много голяма близост. Това се забелязва особено добре в оформянето на релефа на фигурите, допълнителното очертаване на мускулатурата при голите мъжки персонажи, както и при предаването на облеклото на останалите изображения и в двата съпоставяни предмета. Щандартът на Долихен е датиран във 2. в. сл. Хр.

Изображенията на този вид колесници се свързва с представянето на противоположностите на космоса над които властта Господарят на Небето. В този аспект се почита и богът от Долихе в Комагена, днешна южна Турция. Тази област през 72 г. сл. Хр е придадена от римляните към Сирия, която е анексирана от тях още преди век в 64 г. пр. Хр²⁹. Същността на Долихен – един от Сирийските Ваали, наблюдаващи и ръководещи съдбините на хората и проявяващи се чрез гръмотевицата, довежда до синкретизъм с Юпитер и разпространяването на култа на Долихен в Римската империя. Той се разпространява през Дунавските и Рейнските провинции

до Британия и достига своя апогей при управлението на произхождащата от Сирия династия на Северите (194 – 235 г.).³⁰ Култът към Долихен е засвидетелстван в Долна и в Горна Мизия и по-слабо в Тракия сред цивилното население и във войската. Най-ранният, сигурно датиран паметник, свързан с този култ, произхожда от Дуросторум (198 – 208 г.).³¹ Известни са и два долихенови триъгълни щандарта, подобни на посочения по-горе.³² Приема се, че те са посвещавани от войници и са използвани при процесиите, свързани с Долихеновия култ.³³

Много тясното стилово сближаване на изображенията върху посочените елементи от парадно въоръжение и култови предмети, изработени с прилагане на една и съща техника, дават основание да се приеме, че тези предмети са изработени от майстори, които са пътували на групи и са изпълнявали поръчки за задоволяване на нуждите от подобни изделия в разположените по лимеса лагери и кастели.³⁴ За тези от тях, които включват в репертоара си изображения, свързани с култа към Долихен, се доуточнява че са изработвани от сирийски майстори.³⁵ Към тях отнасяме и апликацията от НИМ.

Времето на изработването на апликацията от НИМ следва да се включи в периода на най-забележимо разпространение в българските земи на култа към Долихен, което тук не се различава от това в останалите римски провинции – управлението на династията на Северите. След Александър Север почитането на този култ заглъхва.³⁶ При император Максимин Трак (235 – 238 г.) е извършен погром над светилищата и почитателите на Долихен в Горна Германия, Реция, Норик, двете Панонии и Горна Мизия. Неговата цел, отразена в унищожаване и ограбване на храмовото имущество и последователите на култа, била да се осигурят в императорската хазна средства за военните походи.³⁷ Този по-

гром несъмнено е оказал отрицателно влияние върху включването на изображения, свързани с култа на Долихен при украсата на парадното въоръжение. Датирани долихенови паметници от СИ дял на Долна Мизия, от който произхожда апликацията от НИМ, след погрома са много редки.³⁸ Няма никакво основание свързването на разглежданата апликация с паметници от този тип, изработени след 274 г. В тази година император Аврелиан провъзгласява като тринадесето божество в римския пантеон Сол Инвиктус, отъждествяван с императора и провъзгласен за покровител на легионите, докато Юпитер от Долихене е обявен за покровител на помощните войски.³⁹ В подкрепа на това становище е отнасянето на всички разгледани по-горе датирани находки, най-близки по форма, изработка и украса до апликацията от НИМ към първата една трета на 3. в. сл. Хр.

За по-прецизна датировка на апликацията от НИМ би могло да допринесе разчитането на надписа, трудно забележим в средата на горния край. Той е разположен в табула анзата (6, 5 – 1, 8 см), очертана с връзана линия и украсена с бордюр от рибя кост. Буквите са оформени с пунктир в един ред, разположен в горната половина на рамкираното поле. Останалата повърхност е заета от издължен ромб, оформен с фини връзвания. Миниатюрните точки на буквите при сегашното състояние на консервацията са трудно видими.

Надписът включва 10–12 знака с вис. 0, 3 см, които на този етап на проучване не могат да се разчетат добре.

Апликацията от НИМ поставя въпроса за нейното предназначение. Тя е значително по-голяма от нагръдните апликации на съставните брони, поради което не е подходяща за тях. Подобните по големина и форма апликации са включени в раздела медальони (централни украси за щит и фалери).⁴⁰ За разлика от кръглите умба, правоъгълната форма е приложима при щит със същата форма. Широко разпространеният през 3 в. сл. Хр. римски правоъгълен щит има дъговидна извивка по късата страна, докато апликацията от НИМ и тази от Махмуд Бунар в АИМ при БАН – София имат дъговидни извивки и по двете взаимно перпендикулярни страни. Това обяснява, че те са били монтирани върху конвексна повърхност. Наличието на груби квадратни отвори в ъглите и на двете посочени апликации насочва към вероятността те да са били приковани към дървена основа.¹ Откритите в процеса на консервация и реставрация на апликацията от НИМ микроследи от дървесина и слепващ органичен туткалообразен материал потвърждават това предположение.⁴¹ Посочените данни не изключват възможността апликацията от НИМ да е била използвана за украса на челната стена на коша на колесницата.

БЕЛЕЖКИ

1. И. Симова, Х. Боев. Археологически уникат е отнет от спекулантите, в. Дума, год. 1, бр. 197, 17 окт. 1990; НИМ инв. № 35572.
2. Консервационно– реставрационната дейност по апликацията се извършва от г-жа Петя Николова, главен експерт– реставратор в Централната лаборатория за консервация и реставрация (ЦЛРК) при НИМ. Тази дейност започна в Катедрата по консервация и реставрация в Национална Художествена Академия под ръководството на проф. Веселина Инкова, на която изказвам моята благодарност за споделените наблюдения върху прилаганите техники при изработването и украсата на апликацията, отразени в настоящата публикация. Извършеният анализ показва, че бялото покритие е от калай (Sn) 27 %, мед (Cu)– 63 % и цинк (Zn) – 10 %, нанесено като варак-евтектична сплав (520 градуса С), нанесено върху металния лист със състав мед (Cu) – 84 %, цинк (Zn) – 14 % и калай (Sn) – 2 %. Този състав се определя като алфа – месинг. Използвам случая да благодаря на ст. н. с. д-р Георги Меченов от НИИМК при МВР, който извърши анализите.
3. Василев, В. Защитни покрития върху бронза в античността. – Интердисциплинарни изследвания. АИМ при БАН, т. V– VI, С., 1980, с. 79– 87 с цит. лит.; Garbsch, J. (Hrsg.). Romische Paraderustungen, Katalog der Ausstellung, Munchen, 1978, s. 16.
4. Garbsch, J. Opus cit., s. 89 ff
5. Drexel, F. Romische Paraderustung, in: Bulicev zbornik – Strena Buliciana, Zagreb, 1924, s. 55 ff.
6. Petrikovits, H. v. Besprechug Keim– Klumbach, in: Bonner Jahrb., 1951, s. 143 ff.; Kiechle, F. Die “ Taktik ” des Flavius Arrianus, in: 45. Bericht der Rom. – Germ. Kommission, 1965, s. 87 ff. Вж. немския превод в: Garbsch, J. Opus cit., s. 38 ff.
7. Garbsch, J. Opus cit.
8. От фонда на АИМ при БАН, София, Инв. № 142 В. Тук изказвам благодарността си към г-жа Паулина Илиева– зав. Фонда на музея, която ми предостави за оглед находката; Klumbach, H., Der Ganimed von Schwarzenacker, in: Mitt. d. Hist. Vereins der Pfalz, 1960, s. 87.; idem, Ein Paradeschildbuckel aus Brigetio, in: Limes. Akten des II Internat. Limeskongresses, 1977, 200 f. Taf. I, ¾.
9. Lang, A. A brigetioi Dolichenum, in: Emlakkonyv (Klebelberg – Festschrift), s. 93 ff., 105 Abb. 6.; Klumbach, H. Opus cit., 1977, 199 ff. Taf. I, 1) 2.
10. Klumbach, H. Ein neuer romischer Paradeschildbuckel, in: Bayer. Vorgeschichtsbl. 36, 1971, s. 284 ff. Taf. 28 ½.; Kelner, H. – J. Die Romer in Bayern, 1971, Taf. 31.; Garbsch, J., Opus cit., s. 84, Taf. 42, 2.
11. Klumbach, H. Opus cit., 1971, s. 284, Taf. 29, 1.
12. Keresey, R. Antiquities and Islamic Art, Sotheby’s, Sale 7405, New York, December 10, 1999, p. 96.
13. Daicovicu, H. Romer in Romanien (Katalog Koln), 1969, s. 121 f. Nr. C 56, Taf. 10.
14. Szilagyi, J. Aquincum, 1956, s. 101, Taf. 57.
15. Garbsch, J. Opus cit., 1978, s. 49, B 15, Taf. 4, 1.
16. Keim, J., H. Klumbach. Der romische Schatzfund von Straubing, 1978; Garbsch, J. Opus cit., 1978, s. 47.
17. Garbsch, J. Opus cit., 1978, s. 49, B 17, Taf. 5, 1.
18. Пак там, s. 48, B 10, 11, Taf. 3, 2, 3.
19. Пак там, s. 48, B 9, Taf. 3, 1.
20. Daicovicu, Opus cit., s. 121, Nr. C 53
21. Пак там, s. 121, Nr. C 51
22. Schober, A. Die Romerzeit in Osterreich, 1953, Taf. 58, Abb. 123.
23. Thomas, E. Bronzeplatte einer fruhkeiserzeitlichen Paraderustung, in: Cumania 4, 1976, s. 27 ff., Abb. 1.
24. Garbsch, J. Opus cit., s. 76, P 1, Taf. 35, 1.

25. Bottini, A. (Mi tverf.), *Antike Helme, Sammlung Lipperheide*. 1988, s 343 ff, Abb 12 (1-3).
26. Пак там, s. 345 ff, s. 534, Abb. K 117a-d
27. Jenkins, I. *Greek and Roman Life*, 1986, Title page.
28. Godwin, J. *Mystery Religions in the Ancient World*, 1981, Nr 116, p. 153.
29. Пак там, p. 150 ff.
30. Кратка енциклопедия на тракийската древност, С., 1993, с. 86.
31. Тачева–Хитова, М. *История на източните култове в Долна Мизия и Тракия*, С., 1982, с. 383
32. Пак там, с. 361–363, V, 17.
33. Пак там, с. 382
34. Ubl, H. *Eine Prunkbeinschiene aus Lauriacum*, in: *Romisches Osterreich*, 1974, 2, s. 100.
35. Klumbach, H. *Opus cit.* 1977, s. 199 ff.
36. Кратка енциклопедия на тракийската древност, с. 86
37. Тачева–Хитова, М. *цит. съч.*, с. 384л
38. Пак там, с. 346 сл.
39. Георгиев, П., И. Бъчваров, *Римски бронзов шлем от колекцията на ОИМ Силистра*. – *Археология*, 1987, 2, с. 24–25 с *цит. лит.*
40. Garbsch, J. *Opus cit.*, s. 83 ff.

APPLICATION WITH PICTURE OF MINERVA FROM THE COLLECTION
OF THE NATIONAL MUSEUM OF HISTORY (NMH)

Gavrail Lazov

(Summary)

The following article is about a brass application in high relief of Minerva's bust in the center. The goddess is presented with a helm, shield and aegis, holding a pike. The rectangular bottom includes pictures in low relief. On both sides of Minerva are Mars and Victoria. On the bottom corners are Fortune and Hercules. Between them in-group are a bull and the Capitolian she-wolf. On both top corners there are chariots, the left driven by a man, and the right by a woman. Between them is a tabula ansata with one dotted sentence in Latin, which cannot be read at this stage of conservation. The free spaces between the relief pictures in the bottom are filled with engraved ornamentation, which includes garlands, rosettes, leaves, scales a. o. with white coating made out of tin, copper and zinc.

The application by its technique of making and its decoration belongs to the objects which are connected with the Roman ceremonial uniform during the Emperor's Epoch and which have been found in different parts of the Empire. The most common copies of Minerva's application are on medallions from Tiberius, Miltenberg and one from a private collection of uncertain origin. The three medallions are made in the first third of 3 century A. D. It is possible that masters have made the last two in one and the same workshop together with the application from the NMH collection.