

СЪДОВЕ ОТ ФОНДА НА НИМ

Елка Пеева

През 1998 година във фонда на НИМ постъпиха голямо количество съдове с различна форма и големина¹. Местонамирането им е неизвестно, предполага се че са от Северна България.² Тези съдове могат да бъдат обособени в няколко групи. Предмет на настоящата работа са десет чашки с две дръжки изработени от глина, разделени на два типа.

Първият тип представлява чашка със сферично тяло, фуниевидно устие със скосен или заоблен устиен ръб. Дъното е оформено с ниско конусовидно столче. Имат две симетрично разположени вертикални дръжки започващи под устието и завършващи в най-широката част на съда. Изработени са от много добре пречистена глина. При някои екземпляри има украса и лаково покритие, което е нанесено върху целия съд или само от външната му страна. (Обр. 1-7.)

Вторият тип представлява чашка със цилиндрична горна и конична долна част на тялото, равно устие със заоблен или леко скосен навътре ръб. Дъното е равно. Има две симетрично разположени вертикални дръжки, започващи под устието и завършващи при прехода от цилиндрична към конична форма. Изработени са от добре пречистена глина със сиво-бежов цвят след изпичането. При някои от съдовете се забелязва украса чрез излъскване и връзани концентрични линии в горната част на тялото. (Обр. 8-10.)

Тези два типа глинени чашки са много характерни за периода 2-4 век.

КАТАЛОГ НА СЪДОВЕТЕ:

1. Чашка с две дръжки, инв. № 1

Тялото на съдчето е със сферична форма със слабо фуниевидно устие със скосен на вътре устиен ръб, дъно с ниско конусовидно столче и две вертикални дръжки с елипсоидно сечение разположени непосредствено под устието. Изработена от добре пречистена глина с бежов цвят след изпичането покрита с тъмно червен лак отвън (?). Има украса от две концентрични връзани линии под устието. Размери: D. у. – 7,4 см.; D. д. – 3 см.; Височина – 7 см.; Дебелина на стената – 0,5 см.; Височина на столчето – 0,7 см.;

Датировка – 3-4 век. (Обр. 1)

2. Чашка с две дръжки, инв. № 2

Тялото на съдчето е със сферична форма със слабо фуниевидно устие със заоблен устиен ръб, дъно с ниско конусовидно столче и две вертикални дръжки с сърповидно сечение разположени непосредствено под устието. Изработена от добре пречистена глина с оранжав цвят след изпичането покрита със светло червен лак от вън. Размери: D. у. – 6,8 см.; D. д. – 3,1 см.; Височина – 6,8 см.; Дебелина на стената – 0,45 см.; Височина на столчето – 0,6 см.;

Датировка – 3-4 век. (Обр. 2)

3. Чашка с две дръжки, инв. № 3

Тялото на съдчето е със сферична форма със слабо фуниевидно устие със скосен на вътре устиен ръб, дъно с ни-

ско конусовидно столче и две вертикални дръжки с елипсовидно сечение разположени непосредствено под устието. Изработена от добре пречистена глина с бежов цвят след изпичането покрита със мраморизирано покритие с червен лак от вън, а отвътре изцяло покрит със същия лак. Има украса от една концентрична връзана линия под устието. Размери: D. у. – 7,4 см.; D. д. – 3,1 см.; Височина – 7 см.; Дебелина на стената – 0,5 см.; Височина на столчето – 0,6 см.;

Датировка – 3-4 век. (Обр. 3)

4. Чашка с две дръжки инв. № 4

Тялото на съдчето е със сферична форма със слабо фуниевидно устие със заоблен устиен ръб, дъно с ниско конусовидно столче и две вертикални дръжки с сърповидно сечение разположени непосредствено под устието. Изработена от добре пречистена глина с бежов цвят след изпичането покрита със кафява ангоба от вън. Размери: D. у. – 6,8 см.; D. д. – 2,7 см.; Височина – 6,4 см.; Дебелина на стената – 0,4 см.; Височина на столчето – 0,7 см.;

Датировка – 3-4 век. (Обр. 4)

5. Чашка с две дръжки инв. № 5

Тялото на съдчето е със сферична форма със слабо фуниевидно устие със заоблен устиен ръб, дъно с ниско конусовидно столче и две вертикални дръжки с сърповидно сечение разположени непосредствено под устието. Изработена от добре пречистена глина с жълто-оранжав цвят след изпичането покрита с червен лак от вън. Размери: D. у. – 6,4 см.; D. д. – 2,7 см.; Височина – 6,4 см.; Дебелина на стената – 0,3 см.; Височина на столчето – 0,6 см.;

Датировка – 3-4 век. (Обр. 5)

6. Чашка с две дръжки инв. № 6

Тялото на съдчето е със сферична форма със слабо фуниевидно устие със заоблен устиен ръб, дъно с ниско конусовидно столче и две вертикални дръжки с елипсовидно сечение разположени непосредствено под устието. Изработена от добре пречистена глина с оранжав цвят след изпичането покрита с тъмно червен лак отвън (?). Размери: D. у. – 6,6 см.; D. д. – 2,9 см.; Височина – 7 см.; Дебелина на стената – 0,3 см.; Височина на столчето – 0,9 см.;

Датировка – 3-4 век. (Обр. 6)

7. Чашка с две дръжки инв. № 7

Тялото на съдчето е със сферична форма със слабо фуниевидно устие със заоблен устиен ръб, дъно с ниско конусовидно столче и две вертикални дръжки с елипсовидно сечение разположени непосредствено под устието. Изработена от добре пречистена глина със сив цвят след изпичането без покритие. Размери: D. у. – 5,6 см.; D. д. – 2,2 см.; Височина – 5,7 см.; Дебелина на стената – 0,38 см.; Височина на столчето – 0,6 см.;

Датировка – 3-4 век. (Обр. 7)

8. Чашка с две дръжки инв. № 8

Тялото на съдчето е със конична форма в долната част заоблена средна част и цилиндрично устие със заоблен ръб, с равно дъно и две вертикални дръжки с елипсовидно сечение разположени непосредствено под устието. Изработена от добре пречистена глина със сивокафяв цвят след изпичането без покритие. Украса от два концентрични плитки жлеба разположени под устието. Размери: D. у. – 6 см.; D. д. – 3,1 см.; Височина – 5,3 см.; Дебелина на стената – 0,4 см.

Датировка – 3-4 век. (Обр. 8)

9. Чашка с две дръжки инв. № 9

Тялото на съдчето е със конична форма в долната част заоблена средна част и цилиндрично устие със заоблен ръб, с равно дъно и две вертикални дръжки с елипсоидно сечение разположени непосредствено под устието. Изработена от добре пречистена глина със сиво-кафяв цвят след изпичането покрита с тъмно кафява ангоба. Украса от три концентрични плитки жлеба разположени под устието. Размери: D. у. – 6 см.; D. д. – 2,5 см.; Височина – 5,8 см.; Дебелина на стената – 0,5 см.;

Датировка – 3-4 век. (Обр. 9)

10. Чашка с две дръжки инв. № 10

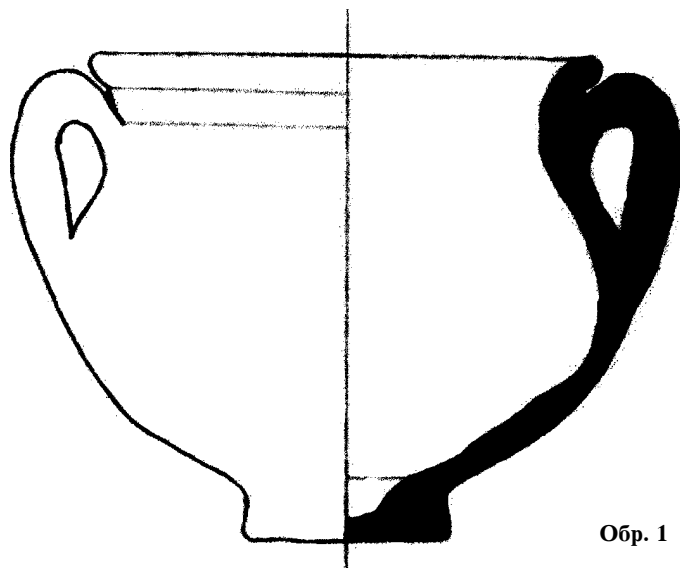
Тялото на съдчето е със конична форма в долната част заоблена средна част и цилиндрично устие със заоблен ръб, с равно дъно и две вертикални дръжки с елипсоидно сечение разположени непосредствено под устието залепени допълнително. Изработена от добре пречистена глина със сив цвят след изпичането, излъскана отвън. Украса от два концентрични плитки жлеба разположени под устието. Размери:

D. у. – 6 см.; D. д. – 2,7 см.; Височина – 5,8 см.; Дебелина на стената – 0,4 см.;

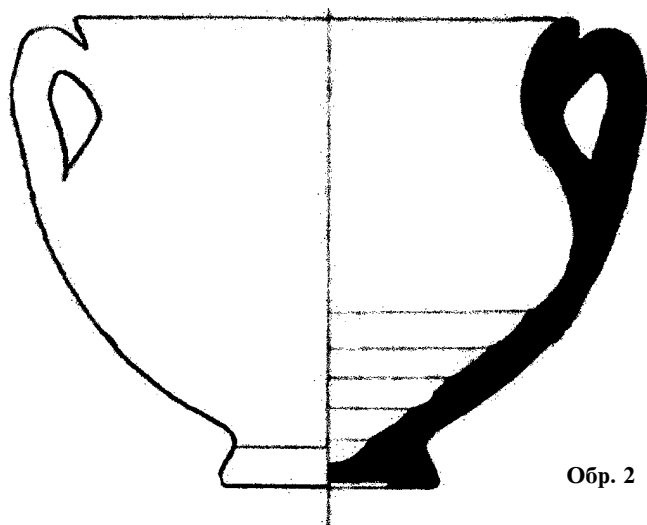
Датировка – 3-4 век. (Обр. 10)

Описаната от нас керамика можем да отнесем към голямо количество разнообразни видове червенолакова керамика, широко разпространена през римската епоха. Нейното производство започва още през I в. пр. Хр. в Италия и Мала Азия.³ При нашата керамика липсва плътния блестящ лак, нанасян равномерно по цялата повърхност на съда. Освен това тези съдове са изпечени при неравномерна температура, което се отразява и върху цвета на лака. Наблюденията ни върху формата украсата и изработката на тези съдове ни позволява да ги причеслим към групата съдове употребявани във всекидневния бит. Съдове с подобна форма са ни добре известни от некропола при Чаталка, и други римски некрополи. датирани от 2-4 в.⁴

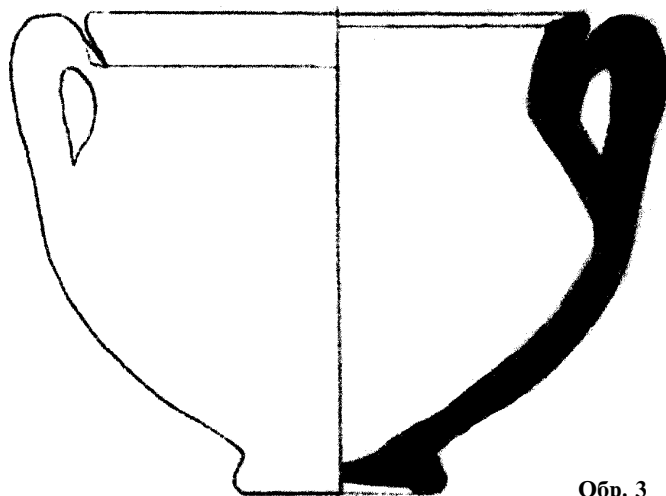
Материалите, описани в статията се срещат на територията на почти целия Балкански полуостров. Независимо от това, че не е ясен произхода им съдовете са интересни за нас поради факта че попълват знанията ни за глината, формата, украсата на римската керамика от нашите земи.



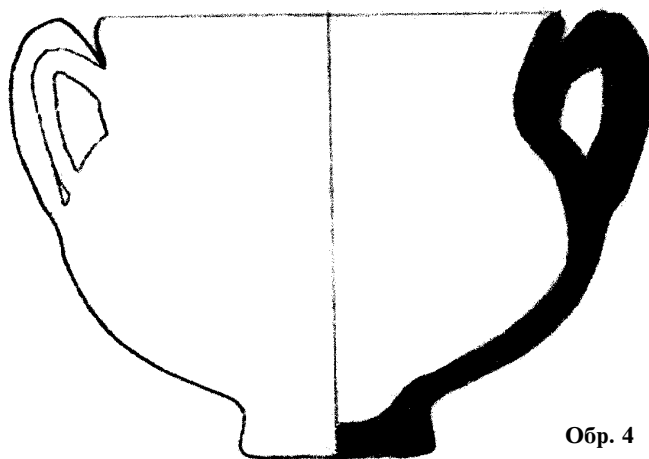
Обр. 1



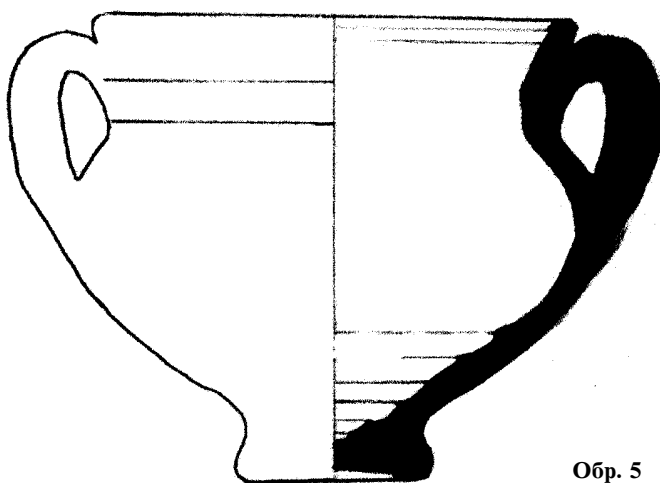
Обр. 2



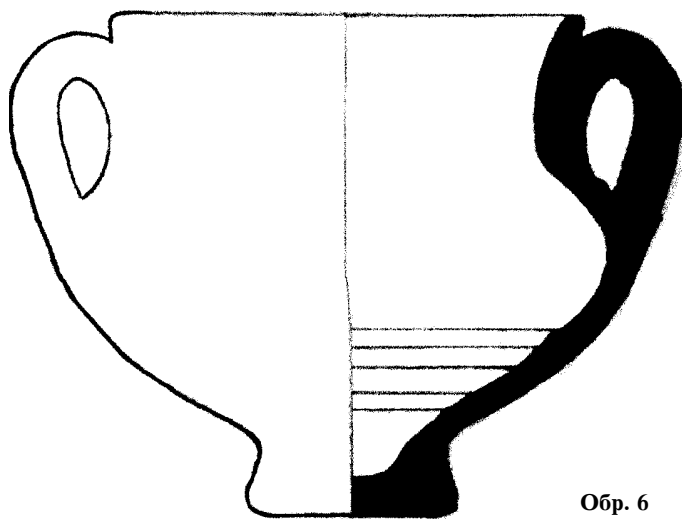
Обр. 3



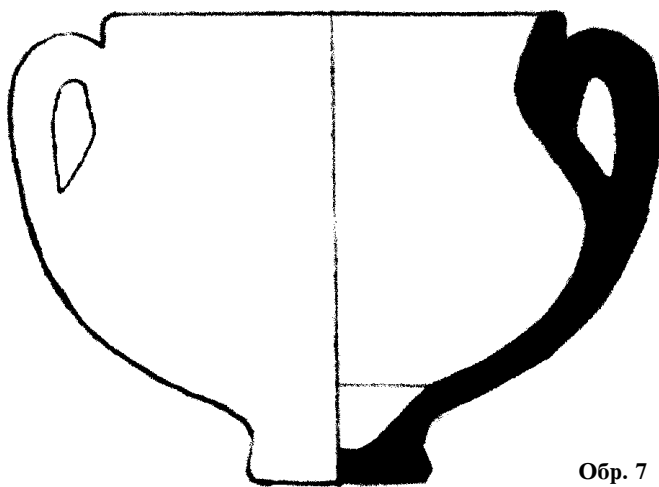
Обр. 4



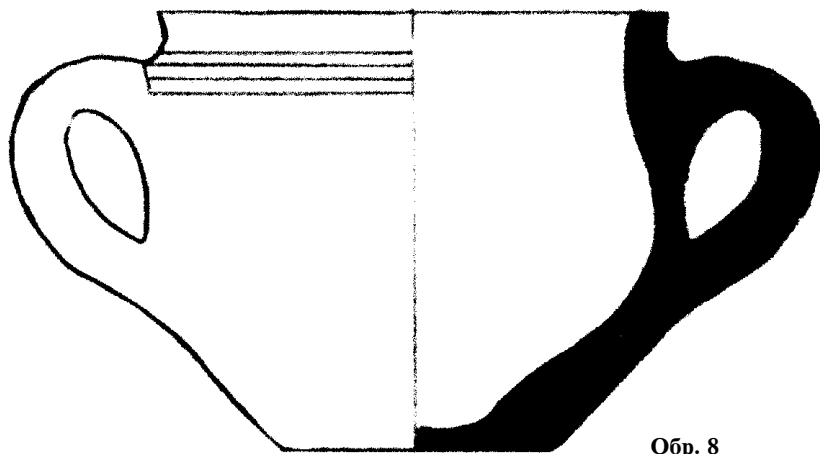
Обр. 5



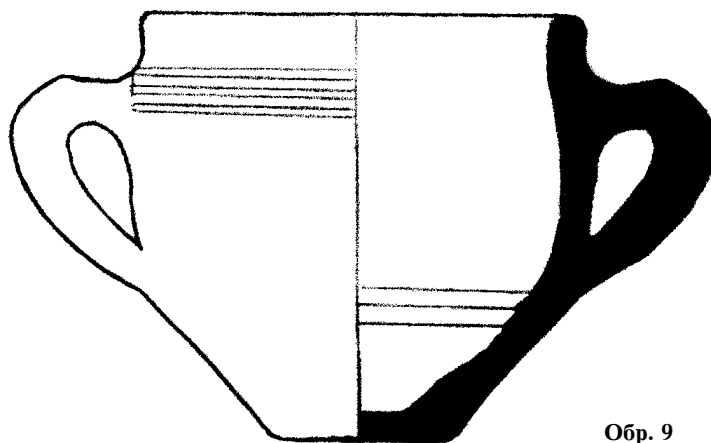
Обр. 6



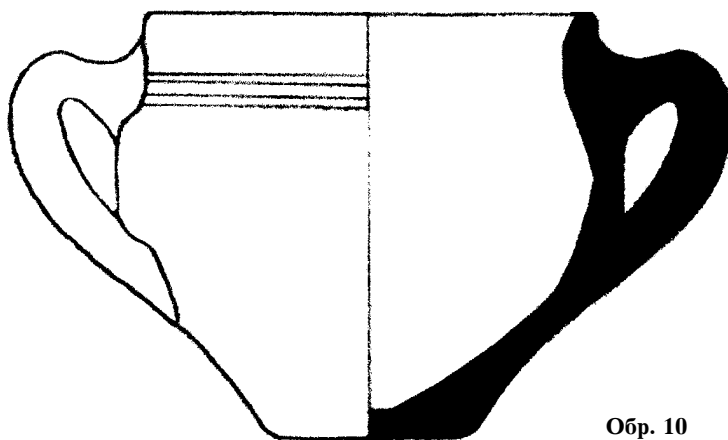
Обр. 7



Обр. 8



Обр. 9



Обр. 10

БЕЛЕЖКИ:

1. Съдовете са предадени в НИМ от РДВР-София
2. Съдовете са конфискувани от иманяри, хванати при незаконно разкопаване на некрополи в Северна България
3. Султов, Б. Новооткрит керамичен център при с. Хотница от римската и старобългарската епоха. Археология, 1969, 4, 20, обр. 11
4. Машов, С. Тракийски некропол от римската епоха при с. Драшан, Врачански окръг, Археология, 1, 1975, 43, №7 и 8, обр. 5 б, В.:Николов, Д. Буюклиев, Хр. Разкопки на могилен некропол при Чаталка през 1967 г. Археология, 2, 1970, 57, обр. 9и10.; Детев, П. Разкопки на могиления некропол при с. Чернозем, ГНАМП, V11, 1971, 47, обр. 15; Машов, С. Римска вила Рустика при с. Долна Кремена, Михайловградска област, ИМСБ, 14, 1988, 34, табл. 3а, б.

CERAMIC VASSALS FROM NATIONAL MUSEUM OF HISTORICAL

Elka Peeva

(Summary)

In the current paper two types of ceramic glasses with both sides handles are presented.

They are part of a group of vassals with different form and size, which are in the National Museum of History since 1998.

The first type, are with sphere body shape and cone foot.

The second type, are with cylindrical upper part and cone lower part.

Two types are dated 2nd – 4th AD.