

## КОЛЕКТИВНА НАХОДКА НА РИМСКО НАПАДАТЕЛНО ВЪОРЪЖЕНИЕ ОТ РАЙОНА НА ЦЕНТРАЛНА СТАРА ПЛАНИНА

*Иван Христов, Виктория Христова*

Една от второстепенните старопланински пътни артерии, използвани в древността е пътеката пресичаща масива на вр. “Жълтец” (2227 м. н. в.) и свързваща земите по горното течение на р. Осъм с Карловското поле.<sup>1</sup>

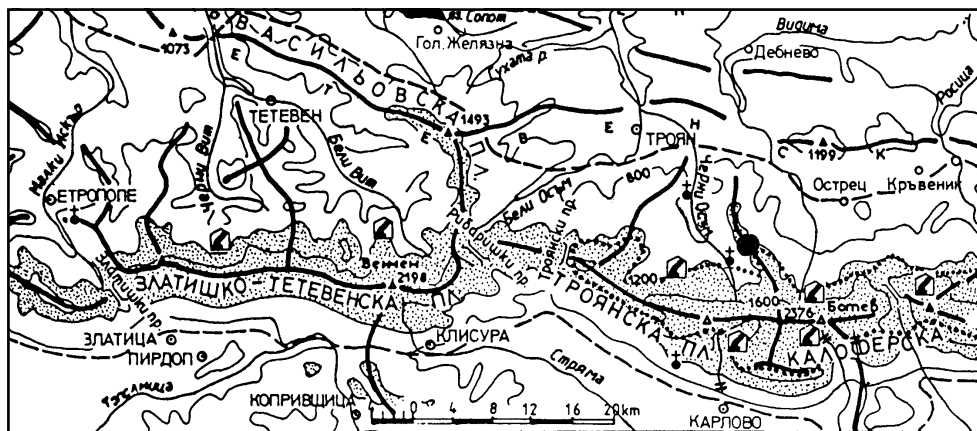
По осезаемо тя започва от вр. Калето (1357 м. н. в.), където се събират множество пътеки от долината на р. Черни Осъм и р. Видима (обр. I). След “Калето” се насочва по широкия хребет източно от Зелениковския манастир в посока на м. “Поленици”. Тук тя се стеснява и в скалистия участък на северозападните склонове на вр. “Жълтец” пресича билото на планината в посока на масива “Равнец” и района на с. Васил Левски (Карловско). Пътеката е популярна с името “Карловски път”.

В много участъци тя има облик на път, широк 3 метра с каменна настилка и подзидания от двете страни.

Трасирането ѝ през античността е извършено чрез единични надгробни могили, разположени на височина около 1300 м. н. в. и колективна находка на хемидрахми на Парион, открити в махала в източното подножие на вр. “Калето”.<sup>2</sup>

Споменатата местност “Калето” е разположена на 6 км. югоизточно от с. Черни Осъм (Троянска община), на билото на вододелния рид между долините на р. Видима и р. Черни Осъм. Проучена е по време на експедиция “Централен Балкан – 2001”.

Местността “Калето” (1357 м. н. в.) доминира над околния терен по хребета.



I. Карта на района на Централна Стара планина и мястото на откриването на находката.

Дължината ѝ по оста изток-запад е 25 метра. От северната ѝ страна се забелязват две малки, изкуствено подравнени тераси, с размери 10 x 3 м., разположени на различни нива. От изток, север и запад местността е оградена със силно разрушена стена, градена от големи плочести камъни без спойка. На терена стената (?) е във форма на разсип. При сондиране в северо-западната, най-ниска тераса материали не бяха открити.

Обходът на югозападните склонове на хълма, отстоящи на 300 метра от котата на “Калето”, обаче бе резултатен. Събрано бе голямо количество римско нападателно оръжие (върхове на копия), желязно умбо от щит, бронзови предмети и монети от нач. на III в. сл. Хр. Предметите излизаха на дълбочина от 0, 30 м. (Обр. II)

Допълнително основание за проверка на посочените склонове на “Калето” е информацията от жители на с. Черни Осъм за откриването, през последните десетилетия на множество върхове на копия.

Предметите, които следва да опишем, са открити на терен, в чиято дълбочина липсват следи от сгради, архитектурни съоръжения, керамични фрагменти и изобщо следи от уседнал живот. Върховете на копия се откриват безразборно, в повечето случаи забити под наклон в земята при пряко попадение на площ от около 2 кв. км. (Обр. III)

В същия район бяха намерени 5 бронзови римски колониални монети, носещи лика на императорите Септимий Север (193-211 г.) и Каракала (211-217 г.). Всичките са силно корозирали. Единствено, върху реверса, на една от тях може да се прочете името на гр. Пауталия (дн. Кюстендил).

В наличния оръжеен материал върховете на копия представят разнообразие от форми и пропорции, битували едновременно в един период с твърде тесни хронологични граници.

Върховете на копия са 14 броя (обр. 2-16; кат. № 1-15). Два от тях принадлежат на pilum (обр. 9, 11; кат. № 8, 10/; останалите – на lancea.

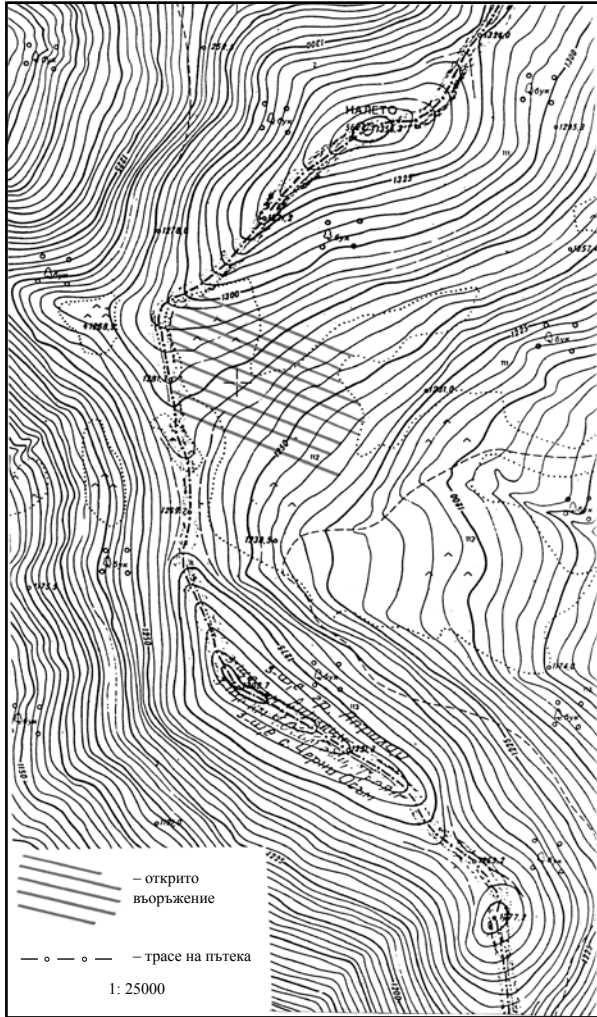
Двата вида копия имат съществени разлики. За пилума е характерно късото острие с три- или четириъгълно сечение. Металното тяло (между острие и дръжка) е дълго около 0, 60 м. Формата му най-често е кръгла, понякога квадратна или триъгълна. Към дървената дръжка се захваща чрез въткване и допълнително занитване. Не са редки случаите на наличието на втулка при пилума.<sup>3</sup> Оределящият признак е триъгълната форма на върха.

Ланцеата е с листовиден връх и втулка за захващане към дръжката. Съотношението между тях се изменя и фиксира хронологичните граници на периода на битуване.

Двете находки, обр. 9 и 11 (кат. №№ 8 и 10), спадат към специфичен тип пи-



II. Часто от колективната находка от римско въоръжение.



**III. Карта на района на вр. Калето и местата с концентрация на железни антични предмети.**

лумни върхове.<sup>4</sup> Долнодунавския лимес, и прилежащите му римски провинции, се появява през III в. сл. Хр.<sup>5</sup> Локализирането на този тип пилуми навежда на предположението, че е използван както от кавалерията, така и от смесени военни части.

Останалите 12 броя са ланцеи. Големината им варира от 0,18 м. до 0,40 м. Три от тях са с ясно изразен надлъжен ръб. Съотношението между острие и втулка (1:1) е характерно за II и нач. на III в.

Този признак наблюдаван при седем върха (обр. 2-8; кат. №1-7) ги определя като тип I, вар. 3.<sup>6</sup> Диаметърът на втулките при шест от ланците варира от 0,014 до 0,02 м. Всички те са леки копия, предназначени за хвърляне.

P. Couissin взема за определящ признак на категориите тежки и леки копия диаметъра на втулката.<sup>7</sup> При тежките той е от 0,03 до 0,045 м.

Три от разглежданите тук копия принадлежат на тази категория (обр. 12, 13, 14; кат. № 11, 12, 13) и вероятно обр. 10 (кат. №9), чиято втулка е пречупена по средата. Те са предназначени за тежки поразявания при прегради или други препятствия. Т. е. играят ролята на своего рода тарани. Предвид предназначението, конструкцията им има следните особености: острието на върха е късо – 1:3 спрямо дължината на втулката; диаметърът на дръжката варира от 0,03 до 0,05 м. Неестествената дължина на втулката дава възможност дръжката да се вклини по-дълбоко, постигайки здравина. Върхът е къс, за да избегне изкривяване, срещайки преграда. Както при повечето копия, и тук захващането е оздравявано чрез нитове. Напр. при копието обр. 15 (кат. №14) е запазен целият нит, дебелината на който (0,05 м) се вписва рационално в размерите на тежката ланца.

При върха, обр. 16 (кат. №15) е запазено само острието. Втулката липсва. Този факт парира всякакви опити копието да бъде причислено към която и да е категория. Ширината на острието като самос-

копия принадлежат на тази категория (обр. 12, 13, 14; кат. № 11, 12, 13) и вероятно обр. 10 (кат. №9), чиято втулка е пречупена по средата. Те са предназначени за тежки поразявания при прегради или други препятствия. Т. е. играят ролята на своего рода тарани. Предвид предназначението, конструкцията им има следните особености: острието на върха е късо – 1:3 спрямо дължината на втулката; диаметърът на дръжката варира от 0,03 до 0,05 м. Неестествената дължина на втулката дава възможност дръжката да се вклини по-дълбоко, постигайки здравина. Върхът е къс, за да избегне изкривяване, срещайки преграда. Както при повечето копия, и тук захващането е оздравявано чрез нитове. Напр. при копието обр. 15 (кат. №14) е запазен целият нит, дебелината на който (0,05 м) се вписва рационално в размерите на тежката ланца.

тоятелен фактор, изолиран от комплексна характеристика, би бил подвеждащ.

В тази група находки, особен интерес, като носител на информация, представлява върхът обр. 14 (кат. №13). Той принадлежи на стрела, предназначена за механично изхвърляне. В литературата се среща като катапултна.<sup>8</sup> Надявам се българските и западните автори, използвайки този термин, да му придават само обобщителен характер в идеята за механичното изхвърляне. Всеизвестен е големият набор от разновидности на метателните машини използвани през античността. Сред тях е и катапулта – тежка обсадна машина, чиято конструкция е пригодена за изхвърляне на каменни, или оловни топки, основно срещу крепостни стени и други укрепления. На този принцип, древната военна тактика усвоява и други механизми за мятане на: огън, копия и стрели. Конструкцията на всеки един от тях, разбира се, има своите особености, предвид оръжието, което трябва да поеме и изстреля на известно разстояние. Пак поради тези причини някои са тежки, трудно подвижни (*balista*, *oxybeles*, *scorpio*), а други твърде мобилни (*gastrophetes*).

Последният спокойно може да бъде определен като прародителя на арбалета (обр. 17 а, б). Това е механично оръжие пригодено да се държи в ръка при ползване. Основното в конструкцията му е лък прикачен към дървено тяло с улей. В единия край завършва с дъга, която служи за прикрепяне към тялото при зареждане. От там идва и наименованието му – *gastro* – корем. При стрелба се поставя така, че дъгата ляга на раменната извивка. Едната половина на дървено тяло, между лъка и дъгата, е снабдено с метални зъби. Те са с обратен наклон. На тях се застопорява плъзгащ се механизъм, към който е прикачена тетивата. Улеят на гастрарфета е с квадратно сечение, с каквото са и върховете на стрелите към него (обр. 17 с). Този факт

не е случаен. Формата на стрелата следва тази на улея. Така придвижването ѝ е безпрепятствено. Освен това квадратното сечение на улея е напълно съвместимо с по-тънките стени на дървеното тяло при гастрарфета. За сравнение оксиделът (обр. 18) е с овален улей, чиито стени обаче са значително по-дебели.<sup>9</sup> Това позволява да се избегне риска при точките на изтъняване.

Приведените описания поставям в услуга на твърдението си, че върхът обр. 14 е принадлежал на гастрарфетна стрела. Не на последно място е и фактът, че ситуирането на находките не се вписва в употребата на тежки (статуарни) бойни машини (виж стр. 1).

Сред находките от м. “Калето” фигурира и едно умбо със сферична форма. От периферията му липсват отделни фрагменти, но четирите нита, или по-точно главичките им, са запазени (обр. 19 а, б; кат. № 16). На гърба си умбото е съхранило пластината, чрез която е прикрепяно към щита. Тя преминава през целия му диаметър и свързва два срещуположни нита.

Умбото е онзи елемент на щита, който най-често достига до нас. Останалите метални части обикновено корозират до неузнаваемост и рядко позволяват вярна интерпретация.<sup>10</sup> Поради пестеливия археологически материал за формата и конструкцията на щитовете, използвани в римските провинции на територията на дн. България, съдим предимно от писмените и иконографски извори. Ето защо всеки допълнително открит нит, желязна пластина или част от мрежа ги прави значими за изграждането на действителната конструкция на античния щит.

Наред с оръжейните елементи, включващи и железен накрайник на копие (обр. 26; кат. №23); в коментиранията обща находка фигурират няколко с разнообразни функции: две желязни огнива (обр. 23,

24; кат. №20 и 21), една бронзова пластина (обр. 22), две брадви (обр. 20, 21; кат. №17 и 18) и един многофункционален предмет (обр. 25; кат. №22), определен от Хр. Дерменджиев като инструмент за почистване на огнестрелно оръжие през късното средновековие.<sup>11</sup> Предвид продължителното използване на “Карловския път”, не е изключено в бъдеще да се откриват по трасето му находки от по-късни епохи.

Описаната археологическа ситуация навежда основателно на мисълта, че се касае за сражение станало в началото на III в. сл. Хр. Хипотетично битката би могла да се свърже с първите масирани нашествия на готи, яциги и квади в провинция Долна Мизия.<sup>12</sup>

Откриването на образци от римско нападателно въоръжение в района на вр. “Калето” предполага присъствието на помощна военна част, охранявала второстепенна пътека към основния път Ескус – Филипополис. В нейният базов лагер е най-близо намиращият се в района кастел *Sostra* (с. Ломец, Троянска община), където през II – III в. сл. Хр. са битували няколко кохорти.<sup>13</sup>

Видът на оръжието (пилуми, леки и тежки ланцеи, *gastraphetes*) изключва тезата за охранителна служба на малочислен контингент от цивилното население, обитавашо военната повинност. Напротив, говори за професионална военна част, ангажирана с планинските проходи и пътни артерии.

Стиловата характеристика на оръжейния материал го отнася към първата четвърт на III в. сл. Хр. Датировката е прецизирана от нумизматичните находки (монети та Септимий Север 193-211 г. и Каракала 211-217 г.).

Подробности за числеността и битуването, както и за точното наименование на конкретната помощна част, ще предложат бъдещите разкопки в района.

КАТАЛОГ<sup>14</sup>

## 1. обр. 2

Железен, листовиден връх на копие – *lansea*, със силно изразен надлъжен релефен ръб. Обща дължина 0, 36 м., от която 0, 14 м. на втулката. Дебелина на острието (до релефния ръб) 0, 005 м.; ср. ширина – 0, 034 м. Диаметър на втулката (в долния ѝ край) 0, 02 м.

## 2. обр. 3

Железен, листовиден връх на копие – *lansea*, без надлъжен ръб. Обща дължина 0, 216 м., от която 0, 096 м. на втулката. Дебелина на острието (в средата му) 0, 006 м.; ср. ширина – 0, 028 м. Диаметър на втулката 0, 014 м.

## 3. обр. 4

Железен, листовиден връх на копие – *lansea*, със слабо изразен надлъжен релефен ръб. Обща дължина 0, 214 м. – дължина на втулката 0, 094 м. Дебелина на острието (до ръба) 0, 005 м. Средната му ширина – 0, 03 м. Диаметър на втулката 0, 014 м.

## 4. обр. 5

Железен, листовиден връх на копие – *lansea*, без надлъжен ръб. Обща дължина 0, 176 м., от която 0, 07 м. на втулката. Дебелина на острието 0, 004 м. и ср. ширина – 0, 026 м. Диаметър на втулката 0, 02 м.

## 5. обр. 6

Железен, листовиден връх на копие – *lansea*, без надлъжен ръб. Обща дължина 0, 194 м., от която 0, 084 м. на втулката. Дебелина на острието 0, 004 м.; ср. ширина – 0, 02 м. Диаметър на втулката 0, 014 м.

## 6. обр. 7

Железен, листовиден връх на копие – *lansea*, със слабо изразен надлъжен релефен ръб. Обща дължина 0, 294 м. – на втулката 0, 144 м. Дебелина на острието 0, 01 м.; ср. ширина – 0, 026 м. Диаметър на втулката 0, 02 м.

7. обр. 8

Железен, листовиден връх на копие – lancea, без надлъжен ръб. Обща дължина 0, 182 м. Втулката е скъсена – 0, 05 м. Част от върха на острието липсва (около 0, 01 м.). Дебелина на острието 0, 007 м.; най-широката му част е 0, 036 м. Диаметър на втулката 0, 018 м.

8. обр. 9

Железен връх на копие – pilum. Острието е с триъгълно сечение. В долната си част ръбовете са скосени. Там общата ширина на острието е 0, 02 м. Приблизителната му дължина (тъй като част от върха на острието липсва) е 0, 17 м. Втулката е къса – 0, 02 м. и диаметър 0, 02 м.

9. обр. 10

Железен листовиден връх на копие – lancea, без надлъжен ръб. Запазена обща дължина 0, 186 м. Половината от втулката липсва. Дължина на острието 0, 08 м.; ср. ширина – 0, 03 м. Диаметър на запазената част от втулката 0, 02 м.

Върхът принадлежи на категорията тежки копия.

10. обр. 11

Железен връх на копие – pilum. Острието е с триъгълно сечение. В долната си част ръбовете са издадени над втулката. Там ширината на острието е 0, 014 м. Обща дължина 0, 15 м., от която 0, 078 м. на острието. Диаметър на втулката 0, 016 м. Дебелина на острието 0, 006 м.

11. обр. 12

Железен листовиден връх на копие – lancea, със силно изразен надлъжен релефен ръб. Обща дължина 0, 288 м. На острието – 0, 078 м, чиято дебелина при релефния ръб е 0, 006 м.; ср. ширина 0, 028 м. Долната половина на втулката е с кръгла форма. Към острието преминава в квадрат. Диаметърът ѝ е 0, 028 м.

Върхът принадлежи на категорията тежки копия.

12. обр. 13

Железен листовиден връх на копие – lancea, без надлъжен ръб. Обща дължина 0, 284 м. На острието – 0, 104 м. дължина и 0, 006 м. дебелина.; ср. ширина 0, 036 м. Долната половина на втулката е кръгла, след това преминава в квадратна и накрая в правоъгълна форма. Горната ѝ част завършва със заостряне, което влиза в острието. Очевидно такава форма е имала дръжката на копието. Диаметърът на втулката 0, 026 м.

Върхът принадлежи на категорията тежки копия.

13 обр. 14

Гастралетна желязна стрела с квадратна форма. Обща дължина 0, 164 м., от която 0, 092 м. на острието. Диаметърът на втулката е 0, 012 м. Всяка страна на острието (в най-широката му част) е по 0, 014 м.

14. обр. 15

Железен листовиден връх на копие – lancea, със силно изразен надлъжен релефен ръб. Обща дължина 0, 392 м. Острието е дълго 0, 132 м, със средна ширина 0, 04 м. и дебелина при надлъжния ръб 0, 009 м. Диаметърът на втулката в най-долната ѝ част е 0, 046 м. Завършва с допълнителна пръстеновидна пластина, която е оброчвала дървената дръжка. Вътре, във втулката, е запазен нитът (деб. 0, 005 м.) оздравяващ захващането на върха към дръжката.

Върхът принадлежи на категорията тежки копия.

15. обр. 16

Железен листовиден връх на копие – lancea, със слабо изразен надлъжен релефен ръб. Цялата втулка липсва. Запазена дължина на острието 0, 20 м.; ср. ширина 0, 058 м.; дебелина при ръба – 0, 01 м.

16. обр. 19а, б

Сферично умбо с кръгла периферия; желязо. От периферията липсват отделни

фрагменти. Сферата е с височина 0, 054 м., а периферията е широка 0, 03м. Четирите нита са запазени. Между два срещуположни, на гърба на умбото, е съхранена желязна пластина (шир. 0, 036м), която е служела за прикрепянето му към щита.

17. обр. 20

Желязна брадва (dolabra), добре запазена. Дължина – 0, 188 м. Диаметърът на отвора за дръжката е 0, 028 м. Ширината на режещата част – 0, 042 м.

18. обр. 21

Част от желязна брадва (dolabra). Запазена е режещата част до дръжката. Дължина – 0, 126 м.; шир. – 0, 052 м.

19. обр. 22

Бронзова пластина – фрагмент в г-образна форма. Шир. 0, 04 (0, 044) 0, 02 м.; дебелина от всички страни 0, 006 м.

Единствената особеност на фрагмента е, че най-широката му страна е леко вдлъбната. Поради липсата на достатъчна характеристика не бих се ангажирала дори и с приблизителна интерпретация на находката.

20. обр. 23

Желязно огниво. Оформено е от пластина извита така, че двата ѝ краища са събрани един до друг. Дължина 0, 07 м. Единият край е значително по-широк от другия (0, 018 м). По-тънкият (0, 002 м) при прилепването му е оформен декоративно чрез извивка. Дебелина на пластината 0, 005 м.

21. обр. 24

Желязно огниво. Оформено е от пластина, чиито два краища са изтънени

и извити към средата ѝ. Дължина 0, 068 м. Ширината в средата 0, 01 м. и на краищата по 0, 001 м.

22. обр. 25

Многофункционален предмет; желязо. Състои се от четири накрайника, прикачени към метална скоба посредством нит, така че им е осигурено въртеливо движение. Единият е спираловидно осукана метална пластина (дълж. 0, 032 м.). Вторият има форма на скалпел или ножче, чието връхче е отчупено (запазена дължина 0, 032 м). Другите два са с форма на крачета, декорирани с връзана украса тип “рибена кост”. Дължини: 0, 038 м. и 0, 048 м.

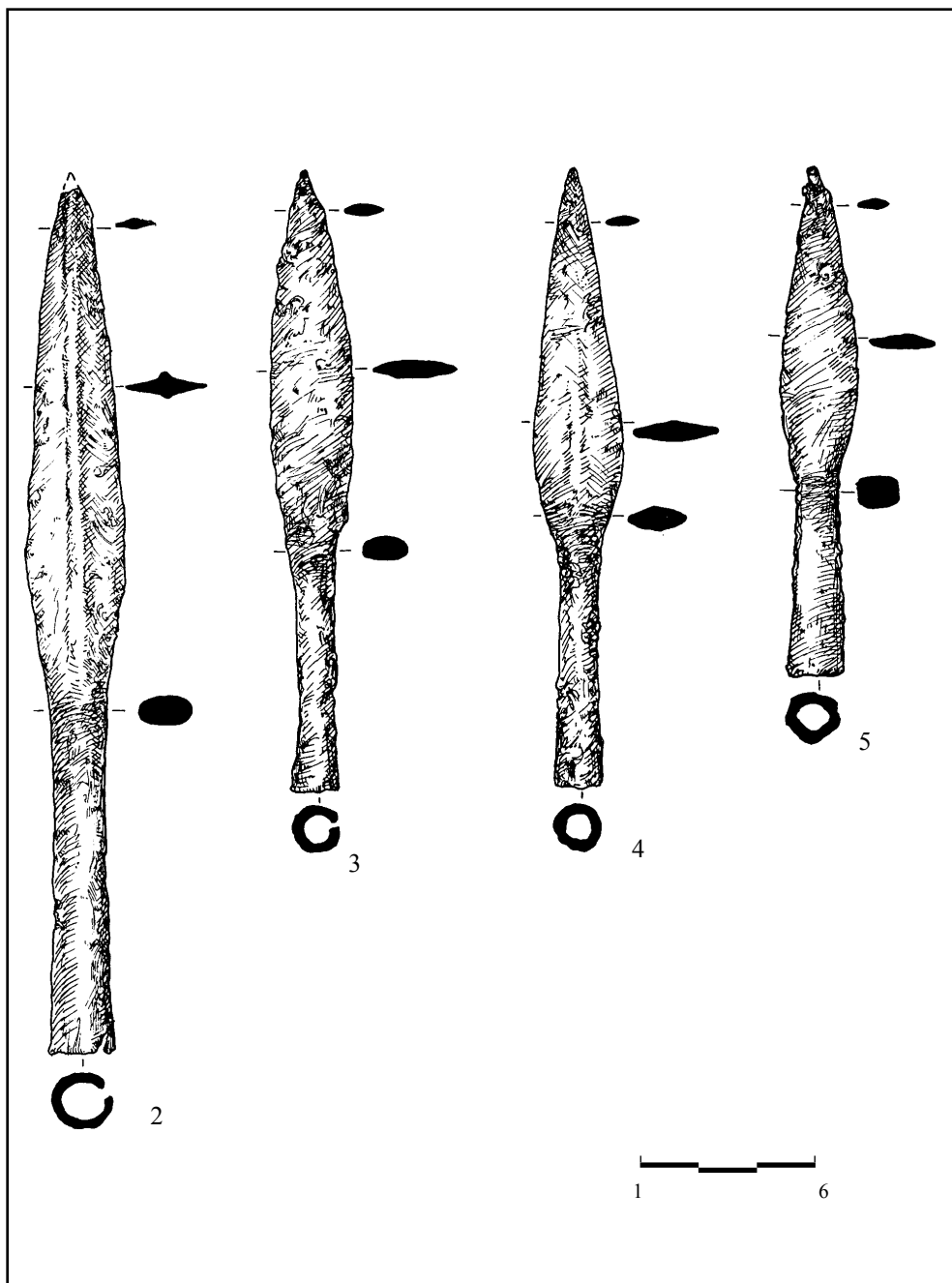
23. обр. 26

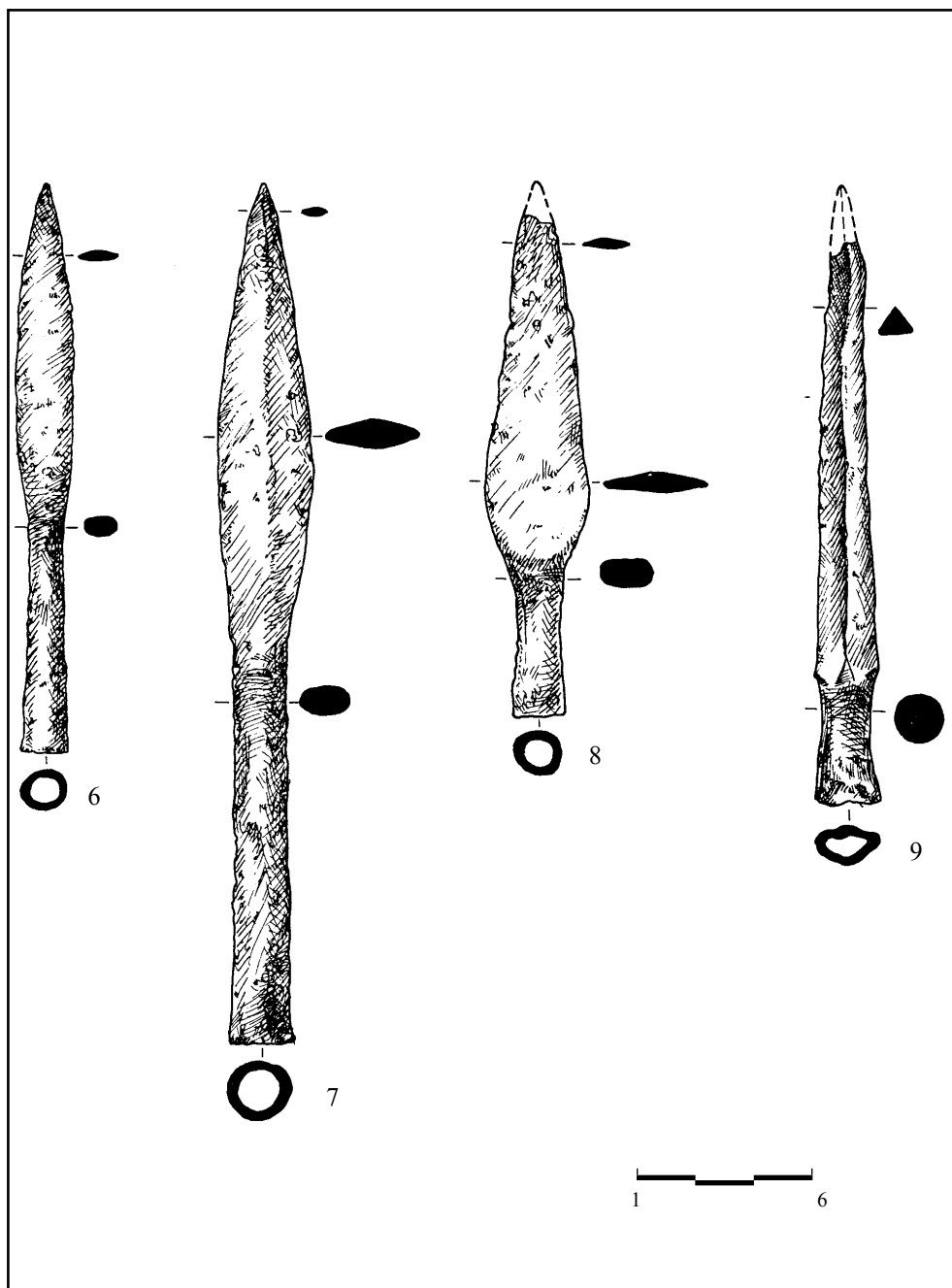
Желязен накрайник на копие. Долната му половина е с квадратна форма, а другата кръгла. Дължина – 0, 10 м.; ширина на едната страна от квадрата в долния край 0, 01 м.; диаметър на горния край – 0, 02 м.

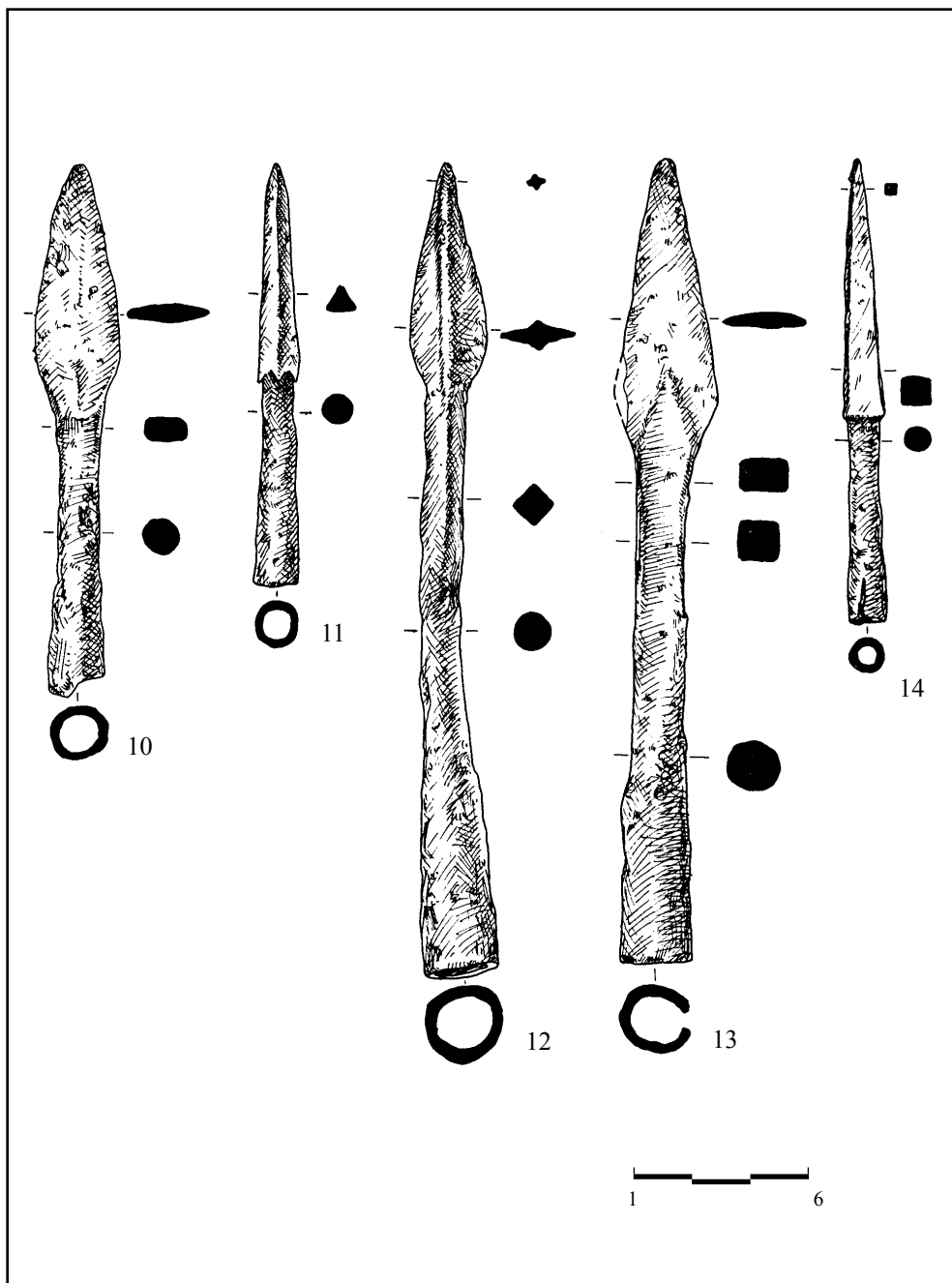
24. обр. 27

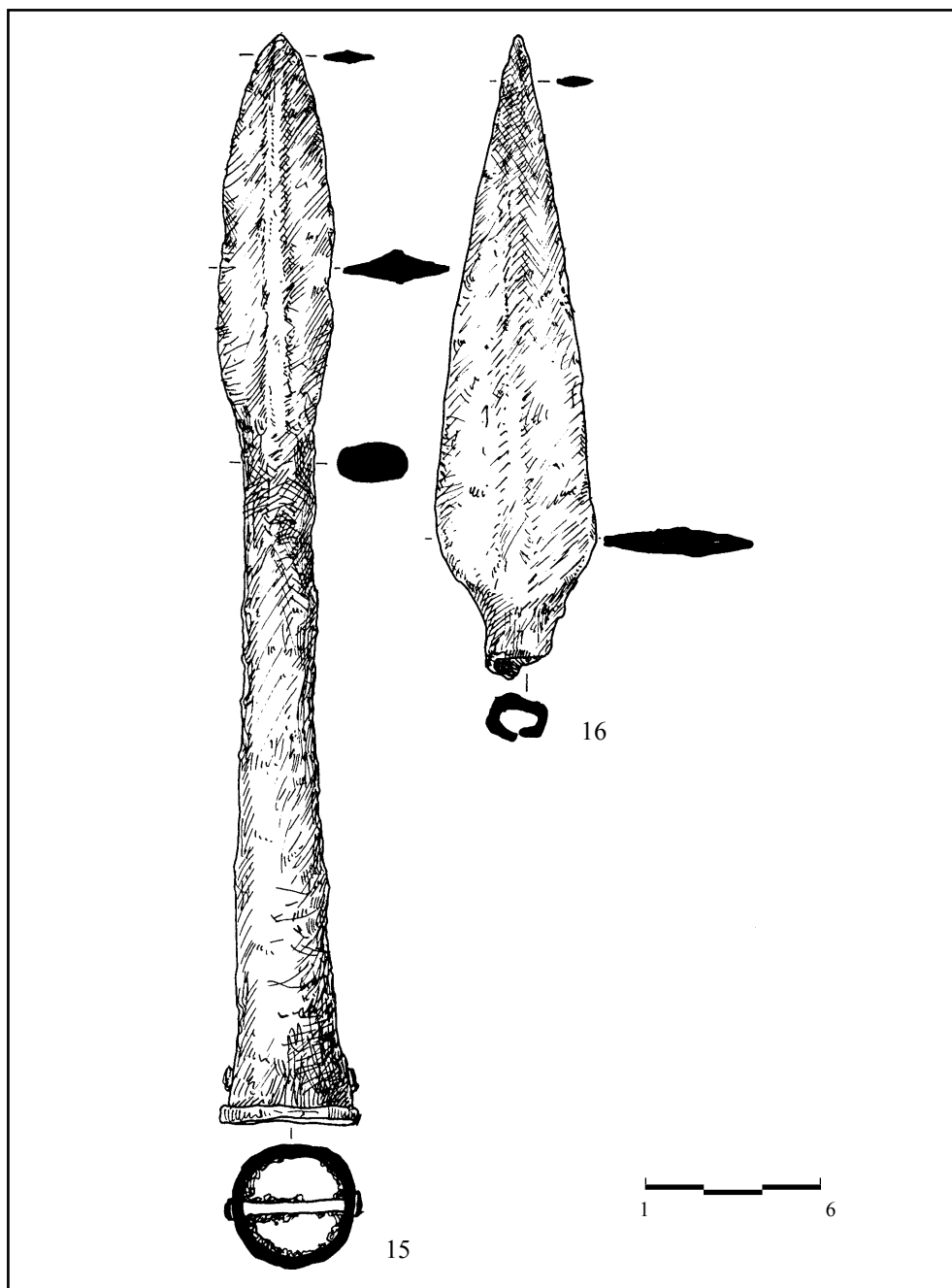
Желязен предмет. Едната му част е правоъгълник (дължина 0, 08 м., дебелина 0, 006 м., шир. 0, 024 м.) в средата неправилен кръг (прибл. диаметър 0, 022 м., дебелина 0, 025 м. (след което преминава в издължен трапец (дължина 0, 05м., шир. 0, 02 и 0, 014 м, дебелина 0, 025 м.), който завършва с вдлъбнато окръгляне (диаметър 0, 02 м., дебелини 0, 006 и 0, 004 м.).

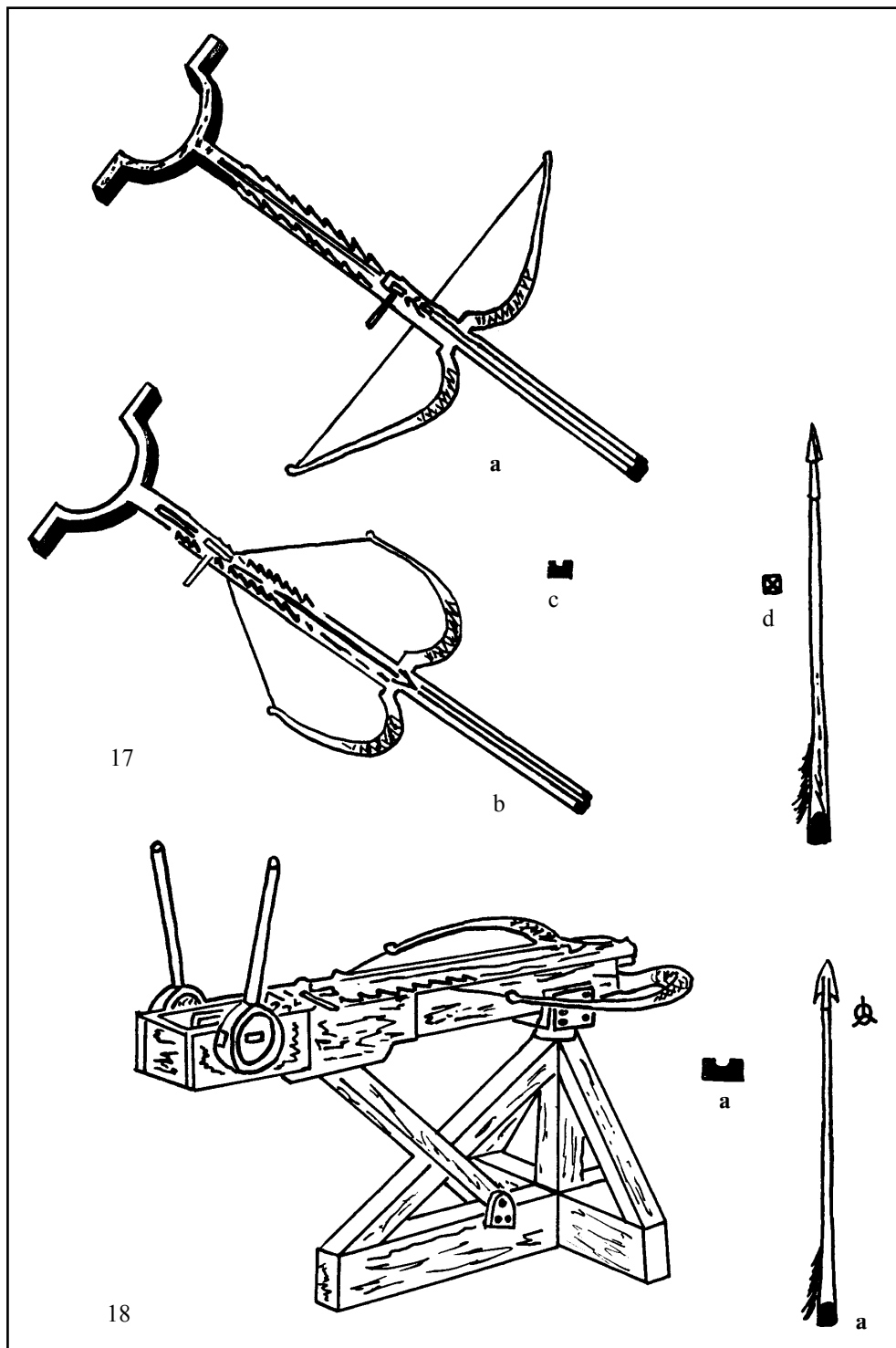
С интерпретацията на тази находка, на този етап, не се ангажирате.

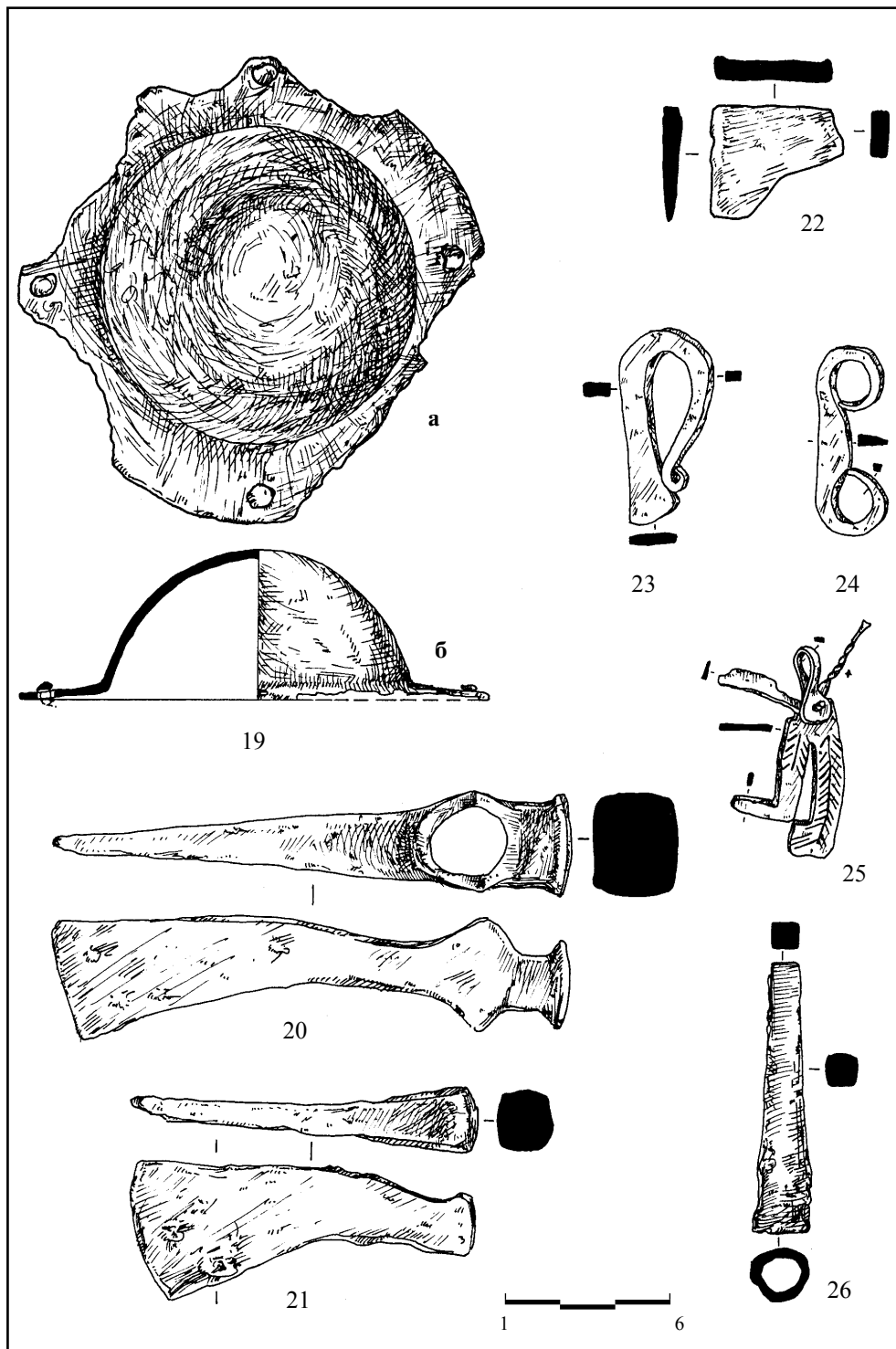


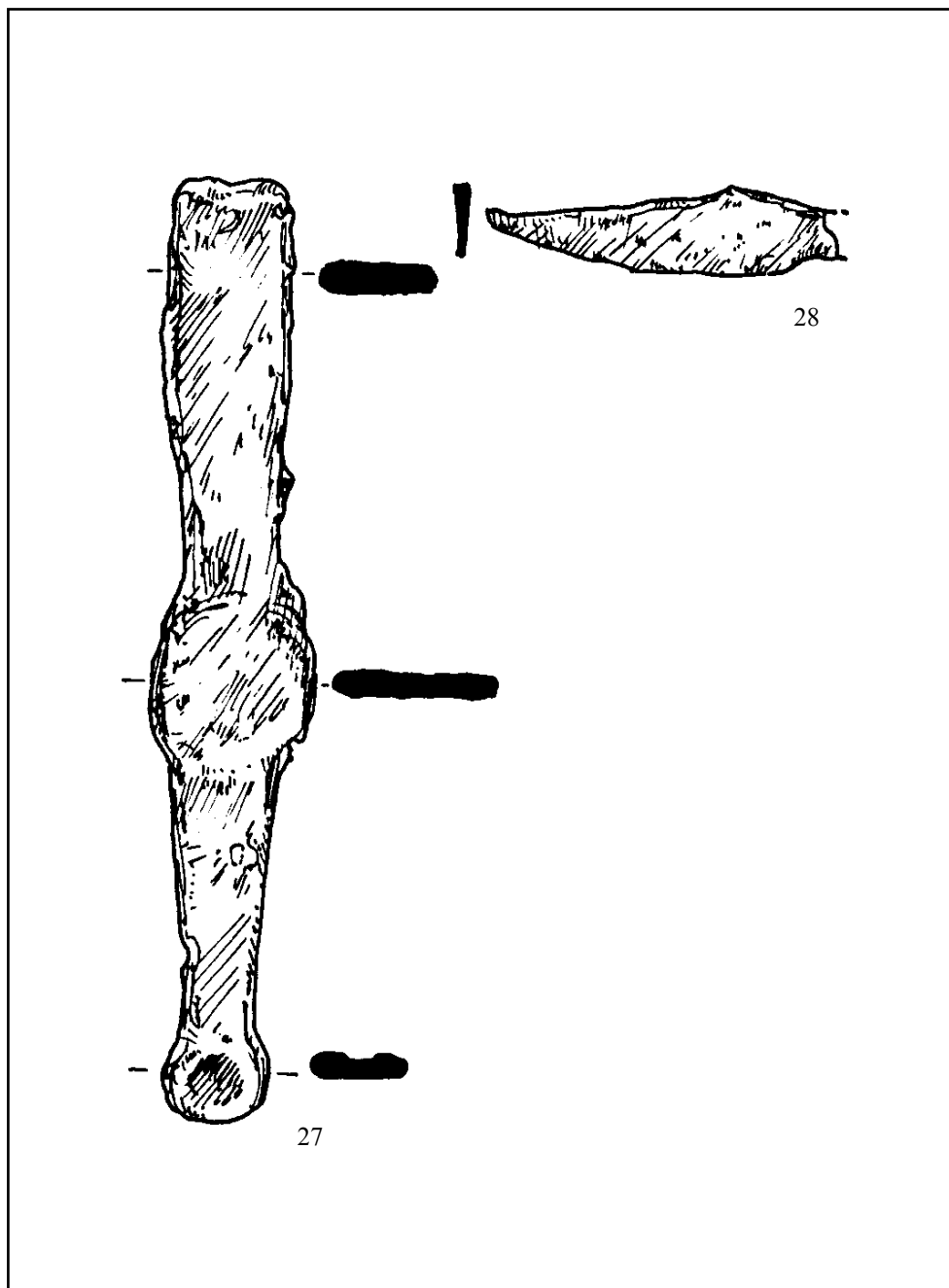












БИБЛИОГРАФИЯ

1. Христов, Ив. Пътища и крайпътни съоръжения в Хемус. Принос към историческата география на древна Тракия. В. Търново, 2002, 76-78.
2. **Христов, Ив.** Монетна находка трасираща Русалийския проход – Нумизматика. Нови проучвания. В. Търново, 1994, 3 – 5.
3. **Bishop, M. and Coulston, J.** Roman military equipment. 54, 1989 41/11.
4. **Scott, J.** Spearheads of the British limes, in Limes 12 Stirling 1979 (19981), 333-343.
5. **Petculescu, L.** 1996. Roman military equipment in barbaricum in the proximity of the Dacian Limes. 1996, 895, 1.
6. **Христова, В.** Типология на римските копия от Мизия и Тракия (територията на дн. България) – ИВМ – (2002. под печат/
7. **Couissin, P.** Les armes Romaines. Paris. 1926 202-368.
8. **Baatz, D.** Bauten und Katapulte des romischen Heeres, 1994 214, 13.
9. **Warry, J.** Die Kriegskunst der Griechen und Römer. 1995, 78.
10. **Тончева, Г.** 1962. Римски некрополи от Толбухинско и Варненско – Археологиякн. кн. 4, 1962, 60, 16.; **Писарова, В.** Могилен гроб на воин от покрайнините на римска Сердика – Археология 3, 1995., 23, 5.
11. Благодаря на г-н Хр. Дерменджиев за бележките относно използването на инструмента започване на огнестелни оръжия от находката.
12. Иванов, Р. Долнодунавската отбранителна система между Дортикум и Дуросторум от Август до Маврикий, София, 1999. 110.
13. Аврамов, В. Траяновият път от Карпатите за Пловдив. – ИАИ, кн. 4, 1914, кн. 4, 227-230.
14. Авторите изказват благодарност на колегата Росица Йоргова (Археологически музей “Марица-Изток”, гр. Раднево) за помощта при оформянето на графичния материал към каталога.

COLLECTIVE FIND OF OFFENSIVE ROMAN ARMY FROM  
THE REGION OF CENTRAL BALKAN MOUNTAINS

Ivan Hristov, Viktoria Hristova

(Summary)

One of the secondary of the Balkan Mountains road main line of communications, using in the antiquity, is path crossly the massive of “Zheltets” top (2227 m. a.) and connectly the earths in the upper stream of r. Osem with the Karlovsko plain (Hristov 2002, ).

Senser of she begins from Kaleto top (1357 m. a.) where assembles multitude paths from the valley of r. Cherni Osem and r. Vidima (fig. ). After “Kaleto” advances to the wide ridge eastern from Zelenikovskia cloister in direction of “Polenitsi” area. Here she narrows and in the rocky section of the north-western slopes of “Zheltets” top cross the ridg of the massive “Ravnets” and the region of v. Vasil Levski (Karlovsko). The path is popularity with the name “Karlovski put”.

In many sections she has aspect of road, wide 3 meters with stone pavement and under builds in the two side.

Her tracing through the antiquity is finished with individual funeral hills, situated of height over 1300 m. a. and collective find of hemidrahmi of Parion, found in quarters in eastern foot of “Kaleto” top (Hristov 1994, 3).

The mentioned place “Kaleto” is situated of 6 km south-eastern from v. Cherni Osem (Trojan municipality) of the ridge of the watershed hill between the valleys of r. Vidima and r. Cherni Osem. It examined in the time of expedition “Central Balkan – 2001”.

The place "Kaletó" (1357 m. a.) dominates above surrounding ground in the ridge. Her length in the axis east-west is 25-meters. From her northern side begin to be two little, artificial undermined terraces, with sizes 10x3 m, situated of different levels. From east, north and west the place is enclosed with strong destroyed wall, builded from big slab stones without mortar. On the ground the wall is in form of spill. At

Sounding in the north-western, lowest terrace materials weren't found.

The Beat of south-western slopes of the hill, defended of 300 meters from the elevation of "Kaletó", but it was effective. It was assembled big quantity roman offensive weapon (hills of spears) iron umbo from the beginning of III c. after Christ. The objects were getting out of depth from 0, 30 m.

Additionally reason for control of the indicated slopes of "Kaletó" is information by the inhabitants of v. Sherni Osem about the discovery through the last decades of multitude spearheads.

The objects, which follow to describe are found of on ground in whose depth wanting marks from buildings, architectural outfits, pottery fragments and at all marks from settled life. The spearheads find indiscriminately in more instances, stuck into the earth in a direct hit of area from over 2 m.

In the seen region were found 5 bronze roman colonial types, wearing the face of the emperors Septimius Sever (193-211) and Caracalla (211-217). The all are strong corroded. Only, on the ..... of one of them may be read the name of c. Pautalia (in our days Kustendil).

In the available arms material the spearheads presents variety from forms and proportions, were living standards simultaneous in one period with rather narrow chronological borders.

The spearheads are 14 (fig. 2-16). Two of them belongs of pilum (fig. 9, 11); the other – of lancea.

The two kind spears have considerable differences. For the pilum is characteristic the short edge with three or quadrangular section. The metal body (between edge and hilt) is long over 0, 60 m. Its shape most often is a round, sometimes square or triangular. Its joining with stick and additionally ..... turn the wooden hilt. The instance at presence of the bush near pilum are rare (Bishop & Coulston 1989, 54, 1). The determining indication is the triangular shape of top.

The lance is with leaf-shaped top and bush for clamp turn the hilt. The correlation between them is changing and fixing the chronological borders of the period of living standards.

The two finds, fig. 9 and 11 belong turn specific kind the pilum tops (Scott 1980, 337, 7). In the lower Danube frontier and its adjoining roman contrysides appear in III c. b. c. (Petculescu 1996, 895, 1; Vladescu 1983, 166, 104/2). The localize of this kind pilum incline of the assumption, that it's used how from the cavalry, then from mixed military parts.

The other 12 are lances. Their size is varying from 0, 18 m to 0, 40 m. Three of them are with near parallel longitudinal edge. The correlation between edge and bush (1:1) is characteristic for II and beginning of III c. This indication observe near seven tops (fig. 2-8) determine them like kind I, var. 3 (Hristova. 2001). The diameter of the bushes near six from the lances is varying from 0, 014 to 0, 02 m. All they are light spears purpose for throwing.

P. Coussin taking for determining indication of categories heavy and light spears the diameter of the bush (Coussin 1926, 202-368). At the heavy spears he's from 0, 03 to 0, 045 m.

Three of the examination here spears belong on this category (fig. 12, 13, 14) and probably fig. 10 of which bush is broken in the middle. They are purpose for heavy deflected at barriers or other obstruction. I. e. they're playing the role of peculiar battering rams.

Foresee the purpose, the construction of them has the following specialities the edge of the hilt is short – 1:3 toward the high of the bush; the diameter of the handle varies from 0, 03 to 0, 05 m. The unnatural high of the bush gives possibility the handle to turn gluey is short because can abstain bending, meeting barrier. As at more spears, and here the clamp is recovered with rivets. Example at the spear fig. 15 is saved the all rivet, the thickness of which (0, 05m) enter rational in the sizes of the heavy lancea.

At the hilt fig. 16 is saved only the edge. The bush be missing. This fact parry various attempts the spear to be add which of category. The width of the edge as independent factor, isolate from complex characterization, would be misled.

In this finds group, special interest, as bearer of information, represent the hilt fig. 14. He belong of bolt, purpose for mechanical throwing. In the literature meets like catapultly (Baatz 1994, 214, 13; Bishop

& Coulston 1989, 54, 11). Be hopful Bulgarian and occidental originators, usefully this term, to impart him only compendious character in the idea for mechanical throwing. Notorious is the big conscription from variety of missile machines usefully during the antiquity. Among them is the catapult – heavy siege machine, whose construction is adapted for throwing of stone or lead balls, thoroughly against fortification walls and other defences. On this principle, the ancient military tactic assimilate and other mechanicals for throwing of fire, spears and bolts. The construction of every one from they, have your specialitis, for eseeab weapons, which must take and to shot of known distance. Again through this causes some from them are heavy, difficult quick (balista, oxibeles, scorpio), another so mobile (gastraphetes).

Last quietly may to might be determinate like grandparent of a cross-bow (fig. 17a, b). This is a mechanical weapon adjusted to keep in hand by use. Mane in the constrution of him is bow trailing near wooden body with farrow. In oncee end finish with a catenary, which use for affix near the body by loadly. Come from there his denomination – gastro – stomach. Which fire place by, so that the catenary lie on the shoulder-opening. The one half of the wooden body, between bow and the catenary, is equipment with metal theet. They are with opposite direction. On them join sliding mechanism, by with square section, with which are and the arrowheads by him (fig. 17c). This fact it isn't accidental. The shape of the bolt follow this by farrow. Thos the moving is unhindered. Besides the square section on a farrow is quite compatible with the thiner walls of wooden body by a gastrafet. For comparison the oxibel (fig. 18) is with oval farrow, whose walls however are considerable thicker (Warry 1995, 78). That allow to abstain a risk which points of wear thin. Adduced descriptions put in service of my assertion, that the head fig. 14 is was belonging of gastrafet arrow. On not last a place is the fact that situated of finds don't entry with usage of heavy fighting machines. Among the finds from "Kaletu" figure and one umbo with spherical shape. From the his periphery wantings separate fragments, but the four rivets, or more exact them little heads, are reserved (fig. 19a, b). On the his back the umbo is was reserved plate, through which is was affixing by shield. She passes over the all diameter and two opposites rivets.

The umbo is that element on shield, which most often reach to us. The rest metal parts usually corrosion by unrecognizability and rarely allow corectly interpret (Писарова 1995, 23, 5; Тонева 1962, 60, 16). Through frugally archeological material for shape and construction of the shields, us in Roman contrysides on the territory on today's Bulgaria, judge mainly from the written and iconography springs. That's why every additinally plainly rivet, iron plate or part of gauze make them sizable for the build of the really construction of antique shield.

In order with arms elements, inclusive and iron point on spear (fig. 26); in the commenting a common find figure few with variety functions: two iron steels (fig. 23, 24), one bronze plate (fig. 22), two axes (fig. 20, 21) and one polyfunctional object (fig. 25).

The description archeological situation incline reason of the think, that it concerns for battle happened in the beginning of III c. A. D. Hypothetical the battle would can to connect with first massive invasions of gotics in contryside Misia Superior ? (Иванов 1999, 110). Discovery of models from roman offensive arms in region of top "Kaletu" suppose presence of auxilary military part, she hase guarden secondary path by mane way Escus– Philipopolis. And her basic camp is near be situated in a region of castle Sostra (v. Lometz, Troian municipality) are lived standards a few cohorts (Аврамов 1914, 226-240; Маджаров 1990, 20-21).

The kind of the weapon (pilum, light and heavy lancea, gastrafetes) eliminates the thesis for preserving post of small contingent the national service. On the contrary, is talks about professional war part, engaged with the mountain passages and road thoroughfares.

The stylistic characterization of arms material assign him to first quarter of III c. Dated is precisedion from numismatic finds (coins of Septimii Sever 193-211 and Karacala 211-217).

Details for the number and living standards, as and for the axactly denomination of the concrete auxilary, they are going to offer future excavation in a region.