

## ТРАКИЙСКИ НАКИТНИ СЪКРОВИЩА (IX-VI В. ПР. ХР.) ОТ ФОНДА НА НАЦИОНАЛНИЯ ИСТОРИЧЕСКИ МУЗЕЙ

*Иван Христов*

Необходимостта от публикуването на наскоро открити и предадени за съхранение в музеи и частни колекции предмети илюстриращи блясъка на отминали култури е повече от ясна.

Тази необходимост е извън съмнение поради няколко тревожни тенденции засягащи развитието на българската археологическа наука.

На първо място трябва да се отбележи резкия скок на иманярска инвандия върху цялата територия на България след 1999 година. Масовото използване на металдетекторите, превръщането на големи групи иманяри в “социална прислойка” на обществото, реструктурирането на “иманярската пирамида” в добре работещ пазар и система за износ на антични и средновековни паметници зад граница, е предпоставка за бързото съсипване на културно-историческото наследство по българските земи.

Впрочем процесът няма териториални ограничения на Балканите, но съдейки по електронната информация на известни аукционни къщи в Западна Европа и САЩ износът на древни предмети е особено голям от България. Необходимо е да се отбележи, че резкия скок на иманярска теренна дейност контрастира на все по-малките бюджети на българските културни институти и музеи за провеждане на археологически проучвания.

Споменатите макар и съвсем лаконично тревожни тенденции през послед-

ните 13 години засягат до голяма степен проучването на тракийското културно наследство.

Знае се, че процентът на проучени професионално тракийски надгробни могили спрямо унищожените от иманяри култови паметници за посочения период е нищожен. Една определена група от предметите, които предоставят информация за развитието на тракийското изкуство и произхождат от могилните некрополи са накити изработени от бронз, желязо, сребро, злато и електрон. Особено популярни са бронзовите предмети от края на II и началото на I хил. пр. Хр. използвани за украса на тялото и облеклото на тракийската аристокрация. Тези предмети включват богато украсени фибули, гривни, коланни токи и апликации, обеци, пръстени и торкви. Тяхното разнообразие, особености на обработка и украса са популяризирани в голям брой монографии и статии излезли от печат в един активен период на изследване – 70 – 80-те години на XX век.

Напоследък в научно обращение взлиза информация за открити образци на тракийското изкуство от ранножелязната епоха, благодарение на археологическите проучвания на колегите от Археологическия институт с музей към БАН и някои регионалните музеи.

През 2001 година е поставено начало да се представят една определена категория тракийски паметници, които са достигнали в Националния исторически музей по силата на действащото заководател-

ство и под формата на “приемане срещу парично възнаграждение”. Макар и откъснати от конкретна археологическа среда и контекст на намиране, предметите смайват със своето великолепие на изработка, украса и информация, която носят за ранните столетия на I хил. пр. Хр.

Десетки от тези паметници са показани в международната изложба “Златна Тракия. Съкровища от България.” в Брюксел през 2002 година, а други предстоят да заемат подобаващо място в експозицията на Националния исторически музей.

В настоящата студия са описани подробно 104 предмета произхождащи основно от дн. Северна България. Публикуването им разбира се е само първата задача на изследователския процес. Предстои тяхното изследване в лабораторни условия. Стъпки в тази насока вече са направени в Централната лаборатория на НИМ. Някои предварителни “открития” под микроскоп и “химична намеса” дават нова информация за предназначението на накитите, използването на тъкани при тяхното носене,



Обр. 1. Бронзови и сребърни накити от некропола при с. Д. Дол, Троянско.

особеностите на металолееенето и обработка.

Тук е необходимо да поясня, че теми на “накитни съкровища” е избран съвсем целенасочено. Имайки предвид особената роля, която накитите заемат в украсата на тялото и костюма, тяхната семантична натовареност, сложна и трудна обработка, отчетените случаи на предаване на някои накити по наследство, можем да твърдим, че те са истински “съкровища” в съвременния смисъл на археологическото познание.

Целта на настоящето изследване е да се даде едно точно описание, типологизация и интерпретация на находките, което е принос към проучването на тракийското изкуство от ранножелязната епоха (XII – VI в. пр. Хр.)

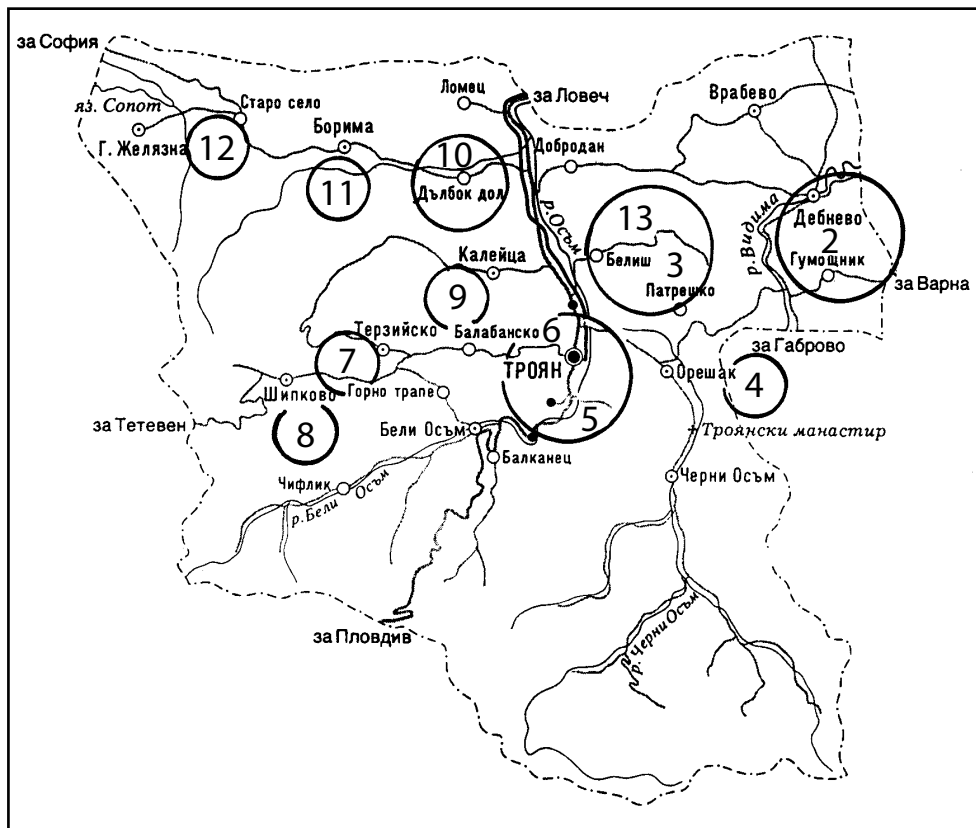
### Бронзови и сребърни накити от могилно погребение открити при с. Дълбок дол, Троянско

В началото на 2002 година в Националния исторически музей постъпва група бронзови и сребърни предмети открити случайно в могилен гроб от ранножелязната епоха. (Обр. 1)

Предметите се групират в следните групи:

1. бронзови елементи от колан – 2 бр.
2. коланна тока с кръгъл наконечник – 1 бр.
3. бронзови гривни – 2 бр.
4. сребърни обеци – 2 бр.
5. елементи от спираловиден наниз

Според откривателите могилата в, която са намерени предметите е част от могилен некропол, разположен в северните околности на с. Дълбок дол. Като цяло накитите са открити в едни сравнително обособен географски и културно микрора-



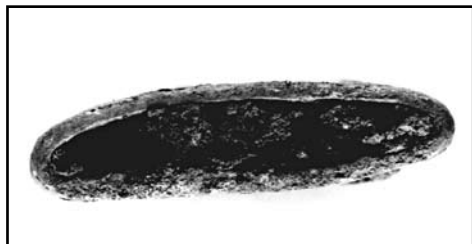
Обр. 2. Карта на район с концентрация на могилни некрополи от ранножелязната епоха в Троянско.

йон в северното подножие на Централен Хемус.<sup>1</sup> (Обр. 2)

От него до сега са известни десетки предмети от ранножелязната епоха открити в могилите при селата: Бели Осъм, Старо село, Орешак, Патрешкото, Терзийско, Гумощник, Белиш и Дебнево.<sup>2</sup> Сред описаните предмети най-ценна информация ни предоставят двата бронзови елемента апликиращи колана и самата коланна тока с кръгъл наконечник. Аналог на предметите са накитите открити в некропола при с. Гумощник и с. Белиш, датирани за края на VIII – началото на VII век. пр. Хр.

Според откривателите в момента на разкопаване на могилата между двата

правоъгълни бронзови елемента ясно се забелязвали по четири успоредни нишки от бронзови спираловидни нанизва с дължина около 5 см. Макар и за кратко време зависещо от промяната на климатичните фактори, разкопвачите забелязват кожени ленти, които излизат от ядрото на коланните сегменти. Тези наблюдения се подкрепят в последствие и от запазените краища на силно увредени кожени ленти, които са загатнати между пръста проникнала в предметите. Затварянето на колана се е осъществявало посредством сложен възел на ленти излизащи от правоъгълния елемент към токата с кръгъл наконечник. (Обр. 3)



**Обр. 3. Бронзова тока със запазени кожени ленти.**



**Обр. 4. Инвентар от символично погребение – с. Белиш, Троянско.**

Очевидно при нас достига информация, която позволява да се даде една нова реконструкция на украсата на дрехите в един конкретен регион на древна Тракия. Тази реконструкция може да се предложи на базата върху наблюденията и върху публикуваното наскоро символично погребение от околностите на с. Белиш, Троянско.<sup>3</sup> При случая в Белиш накити-

те (гривни, фибули, коланни апликации, наниз от кехлибарени ядра и планински кристал, желязна брадва и различни по диаметър спираловидни наниз) са били поставени в границите на грубо съоръжение по начин илюстриращ мястото което са заемали по тялото и дрехите на техния собственик. Ако трябва да припомним ситуацията, то порядъка на разположение на предметите е бил следния: “Горе” или леко встрани желязна брадва и малък керамичен съд. Около врата бронзов спираловиден наниз и наниз от пробити кехлибарени ядра с два прешлена планински кристал. Встрани от раменете и ръцете бронзови фибули и гривни. Около кръста – бронзови коланни апликации, тока с кръгъл наконечник и фрагменти от спираловиден наниз, чието разположение не бе коментирано в първичната публикация. Накрая ще припомним наличието на два “снопа” фрагментирани многоспирални гривни символизиращи разположението на краката. (Обр. 4)

И при двете могилни находки (Дълбок дол и Белиш) очевидно е използването на няколко вида спираловидни наниз, които през ранножелязната епоха са сред най-често срещания накит.

Първият вид наниз е с по-малък диаметър (0, 7–0, 9 см.) и служи за свързване на коланните апликации и токи посредством кожени ремъци. Така можем да обясним откриването до коланните токи при белишката могила фрагментиран наниз, ситуация некомментирана при първата публикация на находката. Може да се посочи, че при първия вид наниз една от повърхностите на предметите е излъскана и загладена.

Вторият вид е добре познатия наниз, който служи за украсата на горната част на тялото и се използва като украшения с няколко намотки около шията този вид е с идеално кръгли по форма спираловидни елементи и по-голям диаметър (0, 9–1, 2 см).

Вероятно в украсата на тялото през ранножелязната епоха е съществувал и трети вид спираловидни нанизы. Основание за това ни дават наблюденията върху някои фрагменти в чието сърцевина са запазени дървени пръчки, които не са позволявали на накита да се огъва. Един далечен паралел в дн. Италия ни дава основа за презположение, че под кръста на древния човек се е окачвал предпазен накит състоящ се от десетки спуснати спираловидни нанизы.<sup>4</sup>

### **Тракийски накити от некрополи- те при с. Радювене, Ловешко**

За кратък период от време (2000 – 2002 г.) в околностите на с. Радювене, Община Ловеч са открити стотици предмети произхождащи от разрушени тракийски надгробни могили. За голямо съжаление повечето могили са разкопани от иманяри. Голям е броя и на тези паметници, които в миналото са разрушени при механизирано обработване на големи земеделски участъци.

Некрополите при с. Радювене попадат в район, който през ранножелязната епоха е наситен със селища и могилни некрополи. този географски и културно обособен район обхваща основно землищата на селата Каленик, Катунци, Бежаново, Николаево. Паметниците са ситуирани по долините на реките Катунецка, Каменица, Елешница и Тоша, както и по прилежащите вододелни ридове. (Обр. 5)

Района е познат за българската археологическа наука благодарение на проучванията на Т. Герасимов, Б. Филев и Г. Китов.<sup>5</sup>

През пролетта на 2002 година в Националния исторически музей са предадени 65 предмета открити в могилни гробове. От тях най-многобройни са гривните (масивни и спираловидни) – 28 броя. Следват различни видове фибули – 17 броя, ко-

ланни токи и приложения, сребърни обеци, култови предмети и електронов накит.

Датировката на предметите е в широки хронологически граници

– IX – края на VI век

Благодарение на предоставената информация от “откривателите” на предметите със сигурност можем да опишем няколко групи предмети произхождащи от отделни могили, които в следващите редове представям със условна номерация.

#### **Могилa №1**

Могилата е била висока до 1 метър. В централната и част е открит гроб, очертан с “бели камъни” (вероятно карстови отломъци). Основата на гроба е жълта тромбована пръст. При разкопаването на гроба са открити четири спираловидни гривни.

Две от тях зъвършват със спираловидно завити краища (волути) а останалите със стилизирани змийски глави. (Обр. 6) Предметите носят следи от опалване при силен огън, вероятно клада извън гроба. Не са открити следи от кремация или трупополагане.

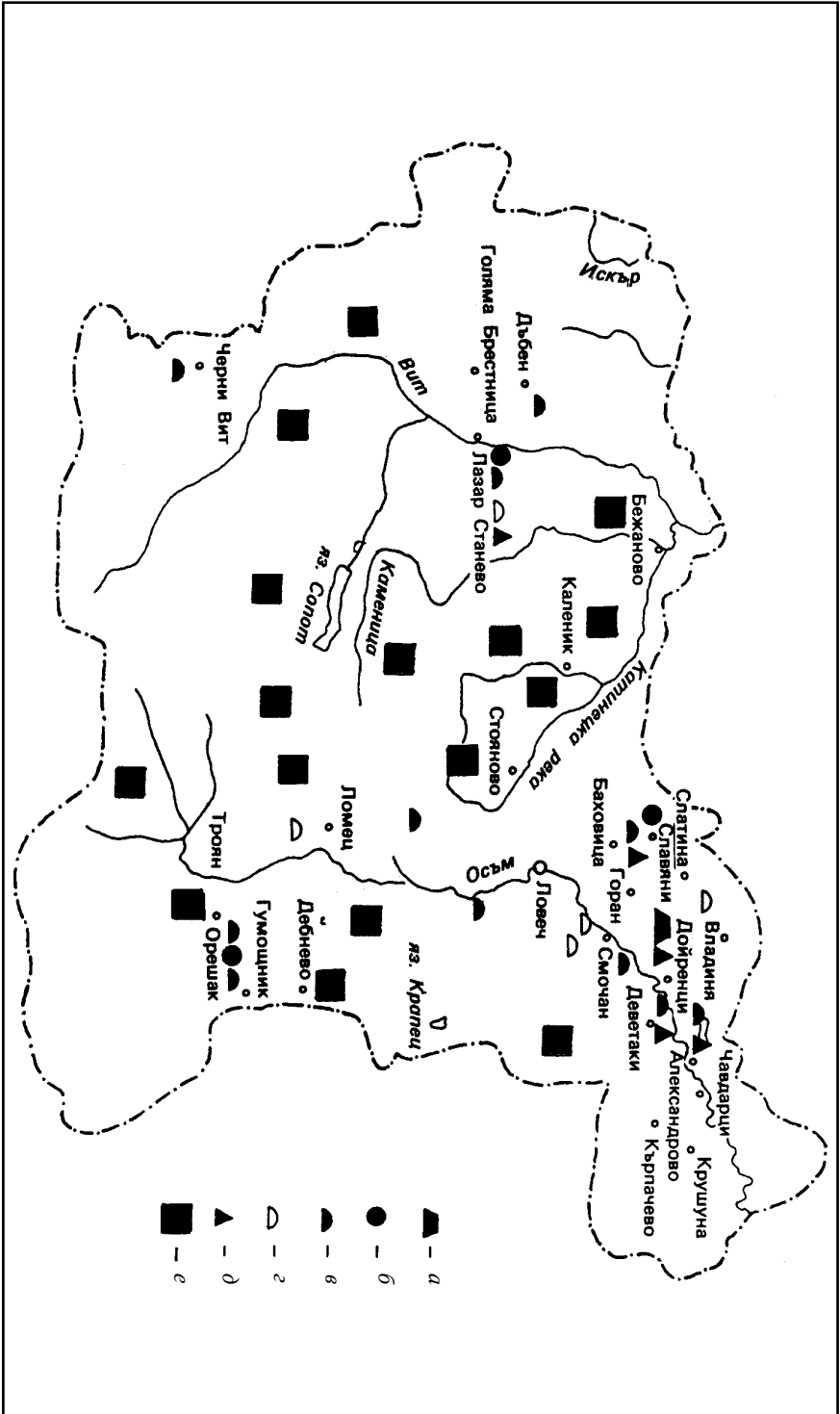
Най-близък аналог на гривните от “могила №1” са предметите открити при с. Карпачево (Ловешко)<sup>6</sup> Датировката на тези накити е края на VII – начало на VI в. пр. Хр.<sup>7</sup>

#### **Могилa № 2**

Могилата е била “ниска”, вероятно също до 1 – 1, 50 м. В източната и половина са открити желязна брадва, две кръгли бронзови обеци и две бронзови двуспирални фибули.

Фибулите са добре познатите двуспирални накити тип В II 2 по D. Gergova, който е разпространен през VII в. пр. Хр.<sup>8</sup> Те са в основата на предполагаемата датировка на могилата.

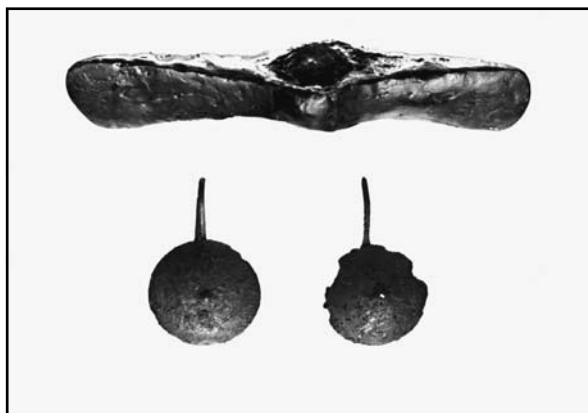
В могилата № 2 интерес предизвиква откритата желязна брадва – скиптър, която може да се възприеме като определен вид инсигния. Тя е малка по размер и



Обр. 5. Карта на Ловешкия край с тракийски могилни некрополи (по Г. Китов): а – некрополи от ранната бронзова епоха; б – некрополи от ранната желязна епоха; в – некрополи от късножелязната епоха; г – некрополи от римската епоха; д – некрополи с гробове от средновековието; е – локализирани некрополи от ранножелязната епоха (по Ив. Христов)



Обр. 6 – 7. Бронзови многоспирални гривни от могила №1 от некропола при с. Радювене.



Обр. 8. Инвентар от погребение в могила №2 от некропола при с. Радювене.

вероятно не е използвана за практически цели. (Обр. 8)

По подобие на бравдата от символичното погребение при с. Белиш, Троянско, този железен предмет носи древната символика на лабриса появил се в древна Тракия като култов предмет в средата на II хил. пр. Хр.<sup>9</sup> Вероятно полагаането в могилния гроб на бравдата – скиптър е било с определен замисъл целящ да подчертае особенния статут на притежателя, в чиято чест е издигната могилата (– жрец или местен владетел?)

Останалите предмети от могилата са две кръгли бронзови обеци – рядко срещани накити от ранножелязната епоха. По форма са близки до предметите открити в околностите на с. Опанец, Плевенско.<sup>10</sup>

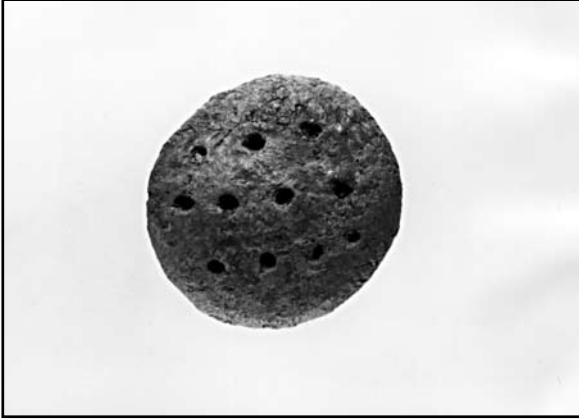
#### Могила №3

Липсват данни за размерите на могилата, разположение, наличие на гробно съоръжение и др. Знае се, че от тази условно обозначена могила произхожда глинени култови предмет и няколко фрагмента от спираловиден наниз. (Обр. 9)

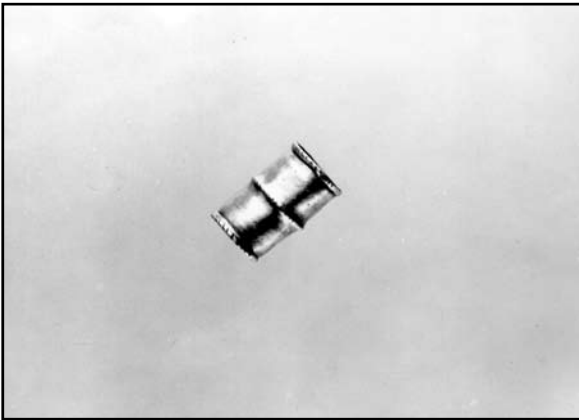
#### Могила №4

Инвентара на могилата е богат. В нея са открити накит от електрон във формата на куха тръбичка (Обр. 10), две сребърни обеци и фрагменти от спираловиден наниз.

Електроният накит от с. Радювене е изработен чрез огъване на тънка пластина. Подобни накити изработени от бронз са открити в тракийски могили



Обр. 9. Глинен култов предмет от могила №3 – с. Радювене.



Обр. 10. Електронов накит от некропола при с. Радювене.

в Родопите – с. Кочан, Благоевградско, с. Ягодина, Смолянско.<sup>11</sup> Датират се в широки хронологически граници – VIII – VI в. пр. Хр. В някои тръбички както посочва К. Кисьов са намерени фрагменти от спираловиден наниз.

В конкретния случай от Северна България вероятно електроновия накит е бил прикрепен към “гердан” от спираловедни наниз с по-малък диаметър.

#### Могила № 5

По подобие на могила № 1, в нея са открити две здрави спираловидни гривни

завършващи с волути две гривни завършващи със стилизирани змийски глави и масивна бронзова гривна с отворени краища.

Според откривателите в могилата не са открити следи от човешки кости или овъглени останки след кремация.

Прави впечатление разпределението на накитите и тяхната украса. В случая е налице кодиране върху бронзова пластина чрез животински кодове – змийската глава и черупката на охлюва илюстрирана чрез коси насечки върху волутите (спираловидно завитите краища на две от гривните). Ако наподобяването на охлюва е спорно и ще остане загадка за нас, то изобразяването на змийска глава е популярен мотив в тракийската торевтика, поне след V в. пр. Хр.

През ранножелязната епоха змията може има значение след смъртта като въплъщение на душата.<sup>12</sup> В този смисъл в животинския митологичен код е атрибут или въплъщение на хтонични демони и божества. Тя бележи “долното” ниво и за това е скрита в корените на “световното ниво”<sup>13</sup> Не е изключено спираловидните гривни завършващи със стилизирани змийски глави да са били изработвани за специални траурни церемонии, както и в могила № 5 да е било извършено символично погребение.

#### Могила № 6

От могилата произхождат две едноспирални бронзови фибули, коланна апликация и фрагментирана коланна тока с отчупен кръгъл наконечник. (Кат. № 69, 70, 72, 74)

Фибулите са сред най-ранно датираните предмети от некрополите при с. Радювене. Съответно фибулите съответстват на накити тип А I 2 по D. Gergova и се датират за края на IX – началото на VIII век.

Сред бронзовите накити от некрополите при с. Радювене са документирани фибули и коланни токи със следи от поправка следствие на деформация в древността. Такъв е случая с фибули (Кат. №45 и 47) чиято плочка-иглодържател е закрепен за лъка посредством нит. Особено фина е била тази процедура при втората фибула, която се отличава с малък размер и диаметър на лъка.

Следи от поправка се забелязват и върху коланна тока с кръгъл наконечник. (Кат. № 51, Обр. 11) След отчупване на кръглия завършек на предмета, той е бил монтиран посредством две пластини и четири нита. Тази практика на отремонтване на накитите е позната при находките от селата Белиш (Троянско), Горни Дъбник (Плевенско) и Лик (Община Мездра).<sup>14</sup> При коланната тока от с. Лик кръглия завършек е бил пропукал и подсилен с плочка от двуспирална фибула (тип В II 2 по D. Gergova)

### Накитни предмети от Северозападна България

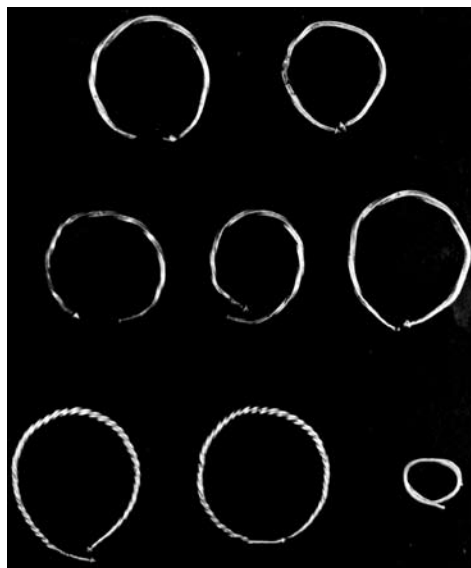
Общо 17 предмета са дарени на Националния исторически музей през пролетта на 2002 година. Единствената информация за предметите е че произхождат от дн. Северозападна България. Датировката на накитите е в широки хронологически граници IX – VII в. пр. Хр.

Сред тях се открояват две отлично запазени бронзови фибули тип “очилати”, както и двуспирални фибули с допълнителна украса на лъка.

Накитите са изключително добре запазени. (Обр. 13-14)



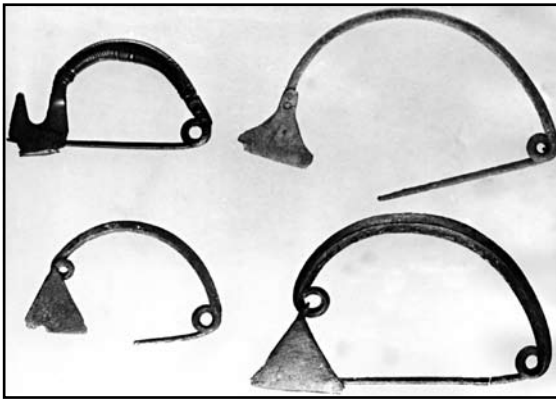
Обр. 11. Коланна тока със следи от поправка на кръглия наконечник. – с. Радювене.



Обр. 12. Сребърни накити от некропола при с. Радювене.



Обр. 13. Лентовидна бронзова гривна от Северозападна България.



Обр. 14. Фибули от Северозападна България.



Обр. 15. Накити от с. Кадин мост, Кюстендилско.

### Гробна находка от с. Кадин мост, Кюстендилско

През 1979 година в Националния исторически музей са предадени бронзови предмета (фибули, гривни и пръстени).

Определящи за датировката на накитите са двуспиралните фибули.<sup>15</sup> (Обр. 15)

Според цитираната многократно класификация на изследователката те могат да се отнесат към VII в. пр. Хр.

Находката от Кюстендилското село не е изолиран случай за региона. През 1963 година Ив. Венедиков публикува няколко бронзови накити произхождащи от случайно открити гробове, разположени на 3 км североизточно от с. Кадин мост.<sup>16</sup> Липсват данни за гробните съоръжения и извършваните в тях ритуали.

Ив. Венедиков описва 6 двуспирални фибули, 5 масивни гривни с разминаващи се краища, игла за коса с два върха, три многоспирални пръстени, фрагменти от спираловидни нанизи с различни диаметри (0,4 – 0,7 – 1, 1 см) и няколко върха на железни копия.

Според публикуваната информация за находката от 60-те години на XX век може да се предположи, че предадените по-късно накити в НИМ са открити в пределите на един и същ некропол. Основание за това са еднаквите типове фибули и гривни, както и еднаквите размери на предметите.

Любопитно е да се отбележи, че Венедиков приема че някои видове спираловидни нанизи

са били откривани апликирани към бронзови коланни токи.

Проблемите, които поставят наскоро предадените в Националния исторически музей накити от ранножелязната епоха могат да бъдат разгледани в няколко насоки:

На първо място броя на предметите (процент от голямото количество антични предмети и безвъзвратно загубени за науката) отново напомня за реалната ситуация тракийските надгробни могили от ранножелязната епоха да изчезнат от археологическата карта на България. Знае се, че тези могили са най-уязвими поради малката си височина, конкретно географско разпространение (каквото е случая с Радювене и близката околност), бърза локализация и още по-лесно и бързо разкопаване от страна на иманярите.

В студията са включени случайни находки от дн. Северна България. Предметите са представени без подробни данни върху тяхното откриване, излезли от полевия дневник на някоя археологическа експедиция.

От друга страна локализирането на голям брой могилни некрополи и скъпи произведения на изкуството от епохата в Ловешко и Плевенско поставя за пореден път въпроса за културното и икономическо обособяване на региона. Вероятно още през къснобронзовата епоха, централния регион на дн. Северна България (между реките Вит и Янтра) се е развивал относително самостоятелно в културно отношение.<sup>17</sup> Съдейки по концентрацията на метални находки, през ранножелязната епоха това обособяване е отвърдено.<sup>18</sup>

В посоченият регион съдейки по откритите метални изделия от къснобронзовата и ранножелязна епоха, конкретни случаи на поправка на накити (коланни токи и фибули) вероятно са съществували отделни ателиета за изработка и ремонт

на скъпоструващи за епохата предмети<sup>19</sup> Тези ателиета са били разположени вероятно в близост до суровинните източници на кавито Хемус е бил богат. По подобие на икономическата ситуация през късножелязната епоха (V – III в. пр. Хр.), някои ателиета би трябвало да търсим и в самите центрове на икономически и протодържавен живот в равнината, задоволявайки нуждите на потребление.<sup>20</sup>

В заключение трябва да обърнем внимание на голямото разнообразие на накитите във всеки един описан случай на откриване. Всички разглеждани предмети са част от парадно, представително облекло. По своето предназначение те илюстрират вниманието, което траките са отделяли на украсата на главата, ръцете, връхната дреха и кръста, модна тенденция, която през по-късните столетия на I хил. пр. Хр. ще бъде доразвита и унифицирана.

## КАТАЛОГ

### Гробна находка от с. Дълбок дол, Троянско

1. елемент от колан, бронз, дължина 4, 3 см, широчина 4, 8 см, максимална дебелина 0, 9 см.

Датировка VIII – VII в. пр. Хр. Паралели – с. Гумошник, Белиш, Троянско.<sup>21</sup>

2. елемент от колан, бронз, дължина 4, 3 см, широчина 4, 3 см, максимална дебелина 1 см.

Датировка VIII – VII в. пр. Хр. Паралели – с. Гумошник, Белиш, Троянско.<sup>22</sup>

3. коланна тока с кръгъл наконечник, дължина 9, 8 см, широчина 4, 5 см, външен диаметър на наконечника 4, 1 см.

Датировка VIII – VII в. пр. Хр. Паралели – с. Гумошник, Белиш, Троянско.<sup>23</sup>

4. гривна, бронз, отворена с успоредно завършващи краища. Диаметър 6, 5 см.

Датировка VII в. пр. Хр. Паралели – с. Столът, Севлиевско.<sup>24</sup>

5. гривна, бронз, отворена с успоредно завършващи краища. Диаметър 6, 5 см.

Датировка VII в. пр. Хр. Паралели – с. Столът, Севлиевско.<sup>25</sup>

6. сребърна обеца, отворена, с коносувидно разширение на краищата. Диаметър 4, 8 см.

Датировка VII в. пр. Хр.

7. сребърна обеца, отворена, с коносувидно разширение на краищата. Леко разтегната. Приблизителен диаметър 4, 3 см.

Датировка VII в. пр. Хр.

8. фрагменти от спираловиден наниз. Диаметър 0, 7 см.

Датировка VII в. пр. Хр. Паралели – с. Дебнево.<sup>26</sup>

### Накити от некрополите при с. Радювене

9. гривна, бронз, спираловидна, фрагментирана, завършваща с волуга в единия край. Запазени три фрагмента с 22 намотки общо.

Датировка VI в. пр. Хр. Паралели – с. Карпачево, Ловешко.<sup>27</sup>

10. гривна, бронз, спираловидна, фрагментирана, завършваща с волути в краищата. Запазени 20 намотки.

Датировка VI в. пр. Хр. Паралели – с. Карпачево, Ловешко.<sup>28</sup>

11. гривна, бронз, спираловидна, завършваща със стилизирани змийски глави. Състои се от 14 намотки.

12. гривна, бронз, спираловидна, завършваща със стилизирани змийски глави. Състои се от 12 намотки.

13. гривна, бронз, спираловидна, завършваща със спираловидно завити краища (волути).

Датировка VI в. пр. Хр. Паралели – с. Карпачево.

14. гривна, бронз, спираловидна, завършваща със спираловидно завити краища (волути)

Датировка VI в. пр. Хр. Паралели – с. Карпачево, Ловешко.

15. гривна, бронз, спираловидна, завършваща със спираловидно завити краища (волути). Състои се от 14 намотки.

Датировка VI в. пр. Хр. Паралели – с. Карпачево, Ловешко.

16. Гривна, бронз, с широко отворени и разтегнати краища. Приблизителен диаметър 8 см.

Датировка VII – VI в. пр. Хр. Паралели – с. Гумошник.<sup>29</sup>

17. Гривна, бронз, с широко отворени и разтегнати краища. Приблизителен диаметър 8, 5 см.

Датировка VII – VI в. пр. Хр. Паралели – с. Гумошник

18. Гривна, бронз, с широко отворени и разтегнати краища. Приблизителен диаметър 7 см.

Датировка VII – VI в. пр. Хр. Паралели – с. Гумошник

19. Гривна, бронз, с широко отворени и разтегнати краища. Приблизителен диаметър 5 см.

Датировка VII – VI в. пр. Хр. Паралели – с. Гумошник – Kitov, Pavlow, 1987, 16-18.

20. Гривна, бронз, затворена. Завършваща с успоредни краища. Геометрична украса. Диаметър 7, 4 см.

Датировка VII в. пр. Хр. Паралели – с. Карпачево, Ловешко.<sup>30</sup>

21. Фибула, желязо, дъговидна, едноспирална. Дължина 11, 6 см. Плочката е във вид на издаден рог. Иглата е отчупена.

Датировка VI в. пр. Хр.

22. Фибула, желязо, дъговидна, едноспирална. Дължина 8 см. Плочката е във вид на издаден рог.

Датировка VI в. пр. Хр. Паралели – с. Деветаци, Ловешко.<sup>31</sup>

23. Култов, глинен предмет. Предметът е с форма на сплесната сфера. На лицевата му страна са пробити множество дупки. Диаметър 3, 3 см.

Датировка VI в. пр. Хр. Паралели – могила №5 от некропола на Кабиле<sup>32</sup>, емпорион Пистирос<sup>33</sup>, светилището на вр. Чучул в Стара планина<sup>34</sup>

24. Фибула, бронз, фрагментирана. В средата овално уширение. Запазен е само лъка.

Датировка IX–VIII в. пр. Хр. Паралели – Лаковица, Смолянско.<sup>35</sup>

25. Накит с кръгло сечение, във формата на куха тръбичка, електрон. Дължина 1, 5 см. Геометрична украса.

26. Брадва, двуостра, желязо. Дължина 14 см.

Датировка VIII–VII в. пр. Хр. Паралели – с. Белиш, Троянско

27. Гривна, многоспирална, лентовидна, бронз. Дължина 7, 3 см. Състои се от 7 намотки. Геометрична точковидна украса.

Датировка VII в. пр. Хр. Паралели – Видин<sup>36</sup>

28. Обеца, сребро с три намотки. Завършва с коносувидни издатини.

29. Обеца, сребро, завършваща с коносувидни издатини. Оребрена.

30. Обеца, сребро, завършваща с коносувидни издатини. Оребрена.

31. Обеца, сребро, завършваща с коносувидни издатини. Оребрена.

32. Обеца, сребро, завършваща с коносувидни издатини. Оребрена.

33. Обеца, сребро, завършваща с коносувидни издатини. Оребрена.

34. Обеца, сребро, завършваща с коносувидни издатини. Оребрена.

35. Обеца, сребро, завършваща с коносувидни издатини. Оребрена.

36. Обеца, сребро, завършваща с коносувидни издатини. Оребрена.

37. Ядро от кремък. Максимална дължина 4, 5 см. Неправилна форма със следи от обработка

38. Фибула, бронз, двуспирална, фрагментирана. Запазен лъка и част от плочката. Дължина 5, 4 см.

Датировка VII–VI в. пр. Хр. Паралели – Угърчин, Равна, Междене, Габровско.<sup>37</sup>

39. Фибула, двуспирална, дъгодина с триъгълна плочка, бронз. Дължина 11 см.

40. Фибула, едноспирална, дъговидна с извита като “рогче” плочка и иглодържател с геометрична украса. Дължина 7, 6 см.

41. Фибула, бронз, дъговидна, двуспирална с триъгълна плочка. Дължина 4, 6 см. Украсата е от връзани линии и конкавна издатина в центъра на иглодържателя.

Датировка VII–VI в. пр. Хр. Паралели – с. Дебнево.<sup>38</sup>

42. Фибула, бронз, двудспирална, дъговидна с триъгълна плочка, фрагментирана игла. Дължина 9, 7 см.

Датировка VII–VI в. пр. Хр. Паралели – с. Дебнево

43. Фибула, бронз, фрагментирана. Дължина 10, 2 см. Запазен само лъка. От двата края на лъка пръстеновидно одебеление. Следи от връзана геометрична украса.

Датировка VII–VI в. пр. Хр. Паралели – с. Дебнево.

44. Фибула, бронз, двуспирална, дъговидна с фрагментирана плочка. Дължина 9 см.

Датировка VII–VI в. пр. Хр. Паралели – Угърчин, Равна, Междене, Габровско.

45. Фибула, бронз, едноспирална с триъгълна плочка, фрагментирана игла. Дължина 11, 7 см.

Датировка VII–VI в. пр. Хр. Паралели – Добриня, Варненско.<sup>39</sup>

46. Фибула, бронз, дъговидна, двуспирална с триъгълна плочка. Дължина 7, 2 см. Фрагментирана игла.

Датировка VII-VI в. пр. Хр. Паралели  
– Добриня, Варненско.

47. Фибула, бронз, дъговидна, триъгълна плочка, цялостно запазена. Дължина 4 см.

Датировка VII в. пр. Хр.

48. Обеца, бронз, с кръгла форма на плочката.

Датировка VI в. пр. Хр. Паралели  
– Опанец, Плевенско.

49. Обеца, бронз, с кръгла форма на плочката. Фрагментирана игла.

Датировка VI в. пр. Хр. Паралели  
– Опанец, Плевенско.

50. Елемент от колан, бронз. Дължина 5, 3 см. Геометрична украса.

Датировка VII-VI в. пр. Хр. Паралели  
– с. Гумошник.

51. Коланна тока с кръгъл наконечник. От вътрешна страна токана е ремонтирана в античността след отчупване на кръглия наконечник. Дължина 11, 5 см. Геометрична украса.

Датировка VII-VI в. пр. Хр. Паралели  
– с. Гумошник

52. Фрагменти от спираловиден наиз, бронз, кръгло сечение. Запазени 46 броя. От тях 30 броя с диаметър 0, 8 см и 16 броя с диаметър 1, 2 см.

53. Гривна, бронз, с разминаващи се краища и геометрична украса. Диаметър 6, 8 см.

Датировка VI в. пр. Хр. Паралели  
– Гюишево, Кюстендилско.<sup>39</sup>

54. Гривна, бронз, с разминаващи се краища и геометрична украса. Диаметър 7, 1 см.

Датировка VI в. пр. Хр. Паралели  
– Гюишево, Кюстендилско.

55. Гривна, бронз, с разминаващи се краища и геометрична украса. Диаметър 6, 9 см.

Датировка VI в. пр. Хр

56. Гривна, бронз, с разминаващи се краища и геометрична украса. Диаметър 4 см.

Датировка VI в. пр. Хр

57. Гривна, бронз, с разминаващи се краища и геометрична украса. Диаметър 6, 8 см.

Датировка VI в. пр. Хр

58. Гривна, бронз, с разминаващи се краища и геометрична украса. Диаметър 6, 5 см.

Датировка VI в. пр. Хр

59. Гривна, бронз, с разминаващи се краища и геометрична украса. Диаметър 6, 9 см.

Датировка VI в. пр. Хр

60. Гривна, бронз, с разминаващи се краища и геометрична украса. Диаметър 5, 9 см.

Датировка VI в. пр. Хр

61. Гривна, бронз, с разминаващи се краища и геометрична украса. Диаметър 7 см.

Датировка VII-VI в. пр. Хр. Паралели  
– с. Дебнево.

62. Гривна, бронз, с разминаващи се краища и геометрична украса. Диаметър 6, 7 см.

Датировка VI в. пр. Хр

63. Гривна, бронз, с разминаващи се краища и геометрична украса. Диаметър 6, 6 см.

Датировка VI в. пр. Хр

64. Гривна, бронз, с разминаващи се краища и геометрична украса. Диаметър 6, 5 см.

Датировка VI в. пр. Хр

65. Гривна, бронз, с разминаващи се краища и геометрична украса. Диаметър 6, 6 см.

Датировка VI в. пр. Хр

66. Гривна, бронз, с разминаващи се краища и геометрична украса. Диаметър 6, 4 см.

Датировка VI в. пр. Хр

67. Гривна, бронз, с разминаващи се краища и геометрична украса. Диаметър 5, 9 см.

Датировка VI в. пр. Хр

68. Гривна, бронз, с разминаващи се краища и геометрична украса. Диаметър 6, 1 см.

Датировка VI в. пр. Хр.

69. Елемент от колан, бронз. Дължина на 4, 8 см, широчина 5 см.

Датировка VII в. пр. Хр.

70. Коланна тока, бронз, фрагментирана. Отчупе кръгъл наконечник. Дължина на 6, 7 см, широчина 5, 3 см.

Датировка VII в. пр. Хр.

71. Фибула, бронз, дъговидна, двуспирална с плочка завършваща с издатина във вформата на “рог”. Дължина 11 см. Лъка е оребрен.

Датировка VI в. пр. Хр. Паралели – с. Горни Вадин, Врачанско.<sup>40</sup>

72. Фибула, бронз, едноспирална с овално уширение в средата на лъка. Дължина 4, 4 см.

Датировка IX–VIII в. пр. Хр. Паралели – Добралък, Пловдивско.<sup>41</sup>

73. Фибула, бронз, едноспирална с овално уширение в средата на лъка. Дължина 2, 6 см.

Датировка VIII–VII в. пр. хр. Паралели.<sup>42</sup>

74. Фибула, бронз, едноспирална, дъговидна. Плочката на иглодържателя завършва с удължение във формата на рог. Дължина 6, 8 см.

Датировка VIII–VII в. пр. хр

75. Поставка за керамичен съд, бронз, кръгло сечение. Диаметър 9 см. Запазени три правоъгълни “крачета”

### Накити от могилни некрополи от Северозападна България

76. Коланна тока с кръгъл наконечник, бронз, ажурна с геометрична украса. Дължина 12, 6 см.

Датировка VII–VI в. пр. Хр.

77. Апликация за колан, бронз, правоъгълна. Дължина 3, 9 см.

Датировка VII–VI в. пр. Хр.

78. Фибула, тип “очилата”, бронз. Дължина 9, 2 см.

Датировка–VII–VI в. пр. Хр. Паралели–Видин, с. Гела, Смолянско<sup>43</sup>

79. Фибула, тип “очилата”, бронз. Дължина 5, 2 см.

Датировка– VII– VI в. пр. Хр. Паралели с. Даржаница, Видинско.<sup>44</sup>

80. Двуспирална фибула с листовидно удължена плочка, бронз. Дължина 4, 8 см.

Датировка IX в. пр. Хр. Паралели с. Проглед, Смолянско.<sup>45</sup>

81. Торква, бронз, оребрена повърхност, фрагментирана.

82. Наниз, спираловиден, бронз, фрагменти.

Датировка VII в. пр. Хр.

83. Фибула, желязо, двуспирална, фрагментирана.

84. Фибула, желязо, двуспирална, фрагментирана.

85. Фибула, желязо, двуспирална, фрагментирана.

86. Фибула, двуспирална с дисковидно уширение на лъка, бронз. Дължина 5, 5 см.

Датировка VIII в. пр. Хр. Паралели – с. Скобелево, Пазарджишко.

87. Фибула, двуспирална, бронз. Дължина 4, 5 см.

88. Гривна, двуспирална, бронз. Диаметър 3 см.

Датировка VII в. пр. Хр.

89. Гривна, двуспирална, бронз. Диаметър 3 см.

Датировка VII пр. Хр.

90. Гривна, многоспирална, лентовидна с оребрена повърхност, фрагментирана. запазени 10 фрагмента.

Датировка VII в. пр. Хр. Паралели – Видин

91. Обеца, бронз. Диаметър 2, 4 см.

92. Обеца, бронз. Диаметър 2, 4 см.

**Погребален инвентар от  
некропола при с. Кадин мост  
(Невестино), Кюстендилско**

93. Фибула, бронз, двуспирална. Плочка на иглодържателя във форма на беотийски щит. Геометрична украса. Дължина 8, 5 см.

Датировка VII в. пр. Хр. Паралели – с. Невестино. 94. Фибула, бронз, двуспирална, фрагментирана. Триъгълна плочка на иглодържателя. Геометрична украса. Дължина 6, 3 см.

Датировка VII в. пр. Хр. Паралели – с. Невестино.<sup>46</sup>

95. Фибула, бронз, двуспирална. Триъгълна плочка на иглодържателя. Дължина 6, 3 см.

Датировка VII в. пр. Хр. Паралели – с. Невестино.

96. Гривна, бронз, със застъпващи се краища. Диаметър 6 см.

Датировка VII в. пр.

97. Гривна, бронз, със застъпващи се краища. Диаметър 7 см.

Датировка VII в. пр.

98. Гривна, бронз, със застъпващи се краища. Диаметър 6 см.

Датировка VII в. пр.

99. Гривна, бронз, със застъпващи се краища. Диаметър 6, 5 см.

Датировка VII в. пр.

100. Гривна, бронз, със застъпващи се краища. Диаметър 6, 5 см.

Датировка VII в. пр.

101. Гривна, бронз, със застъпващи се краища. Диаметър 4 см.

Датировка VII в. пр.

102. Гривна, бронз, със застъпващи се краища. Диаметър 4 см.

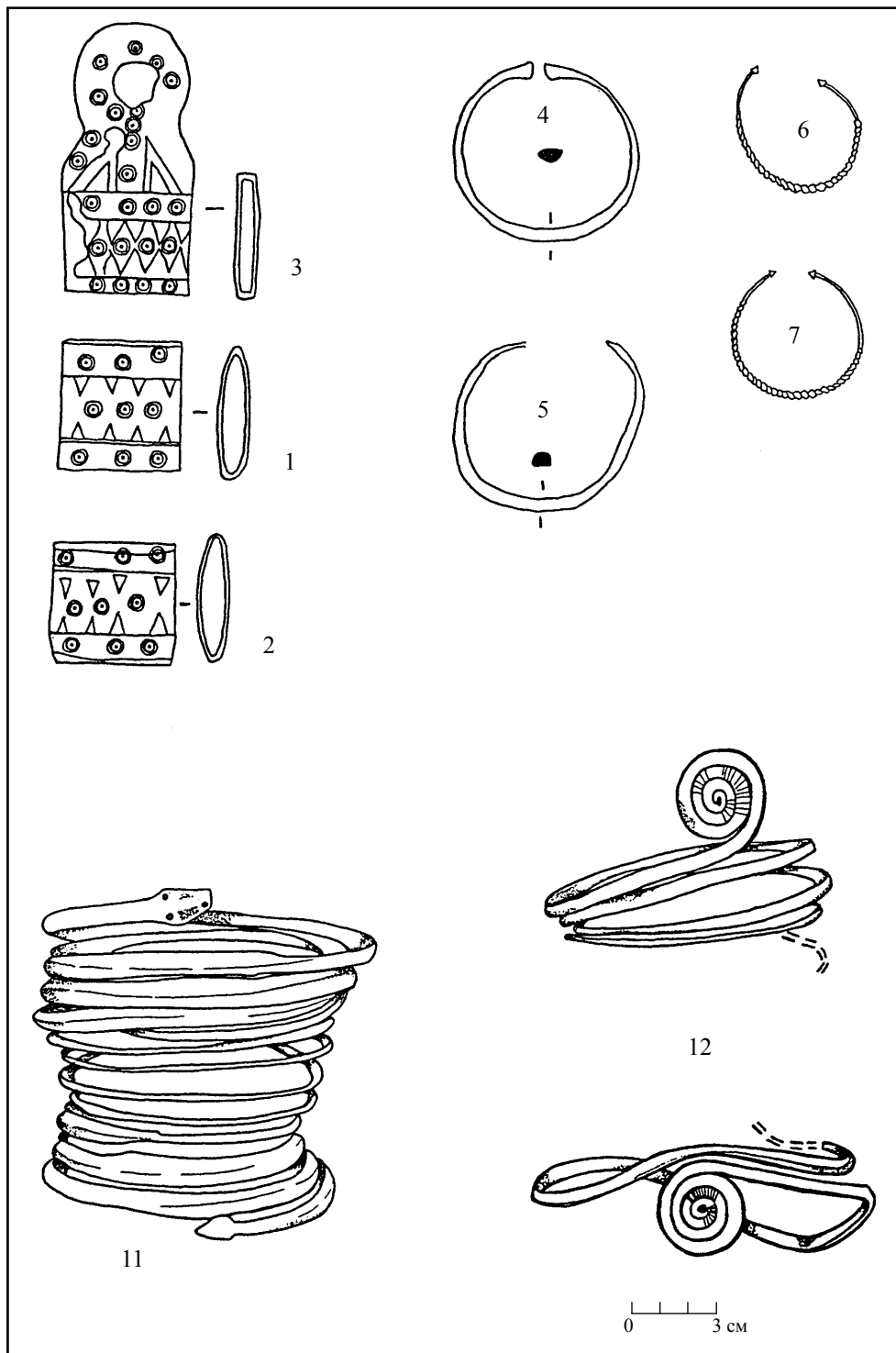
Датировка VII в. пр.

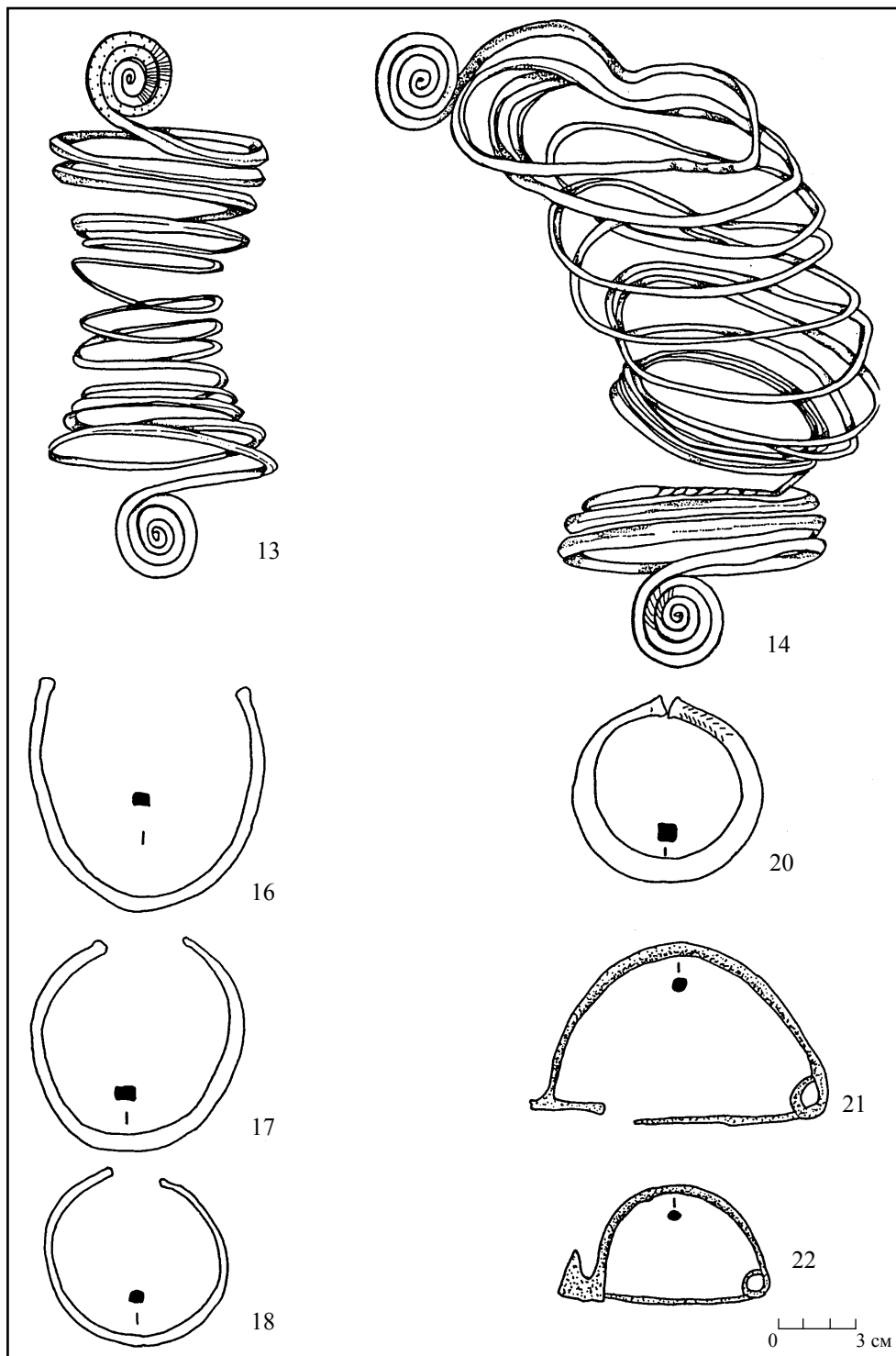
103. Пръстен, бронз, триспирален, диаметър 2, 5 см.

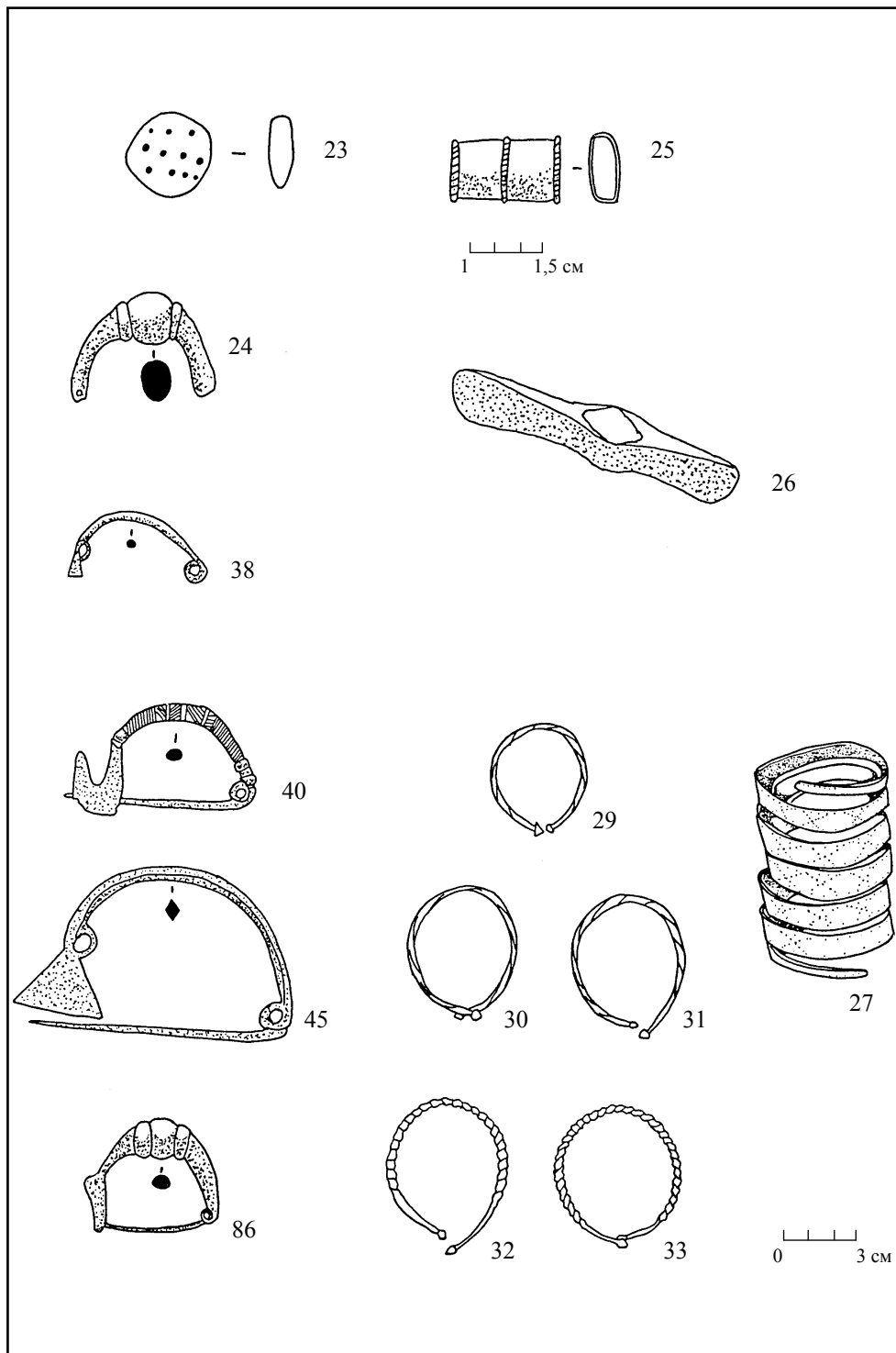
Датировка VII в. пр. Хр.

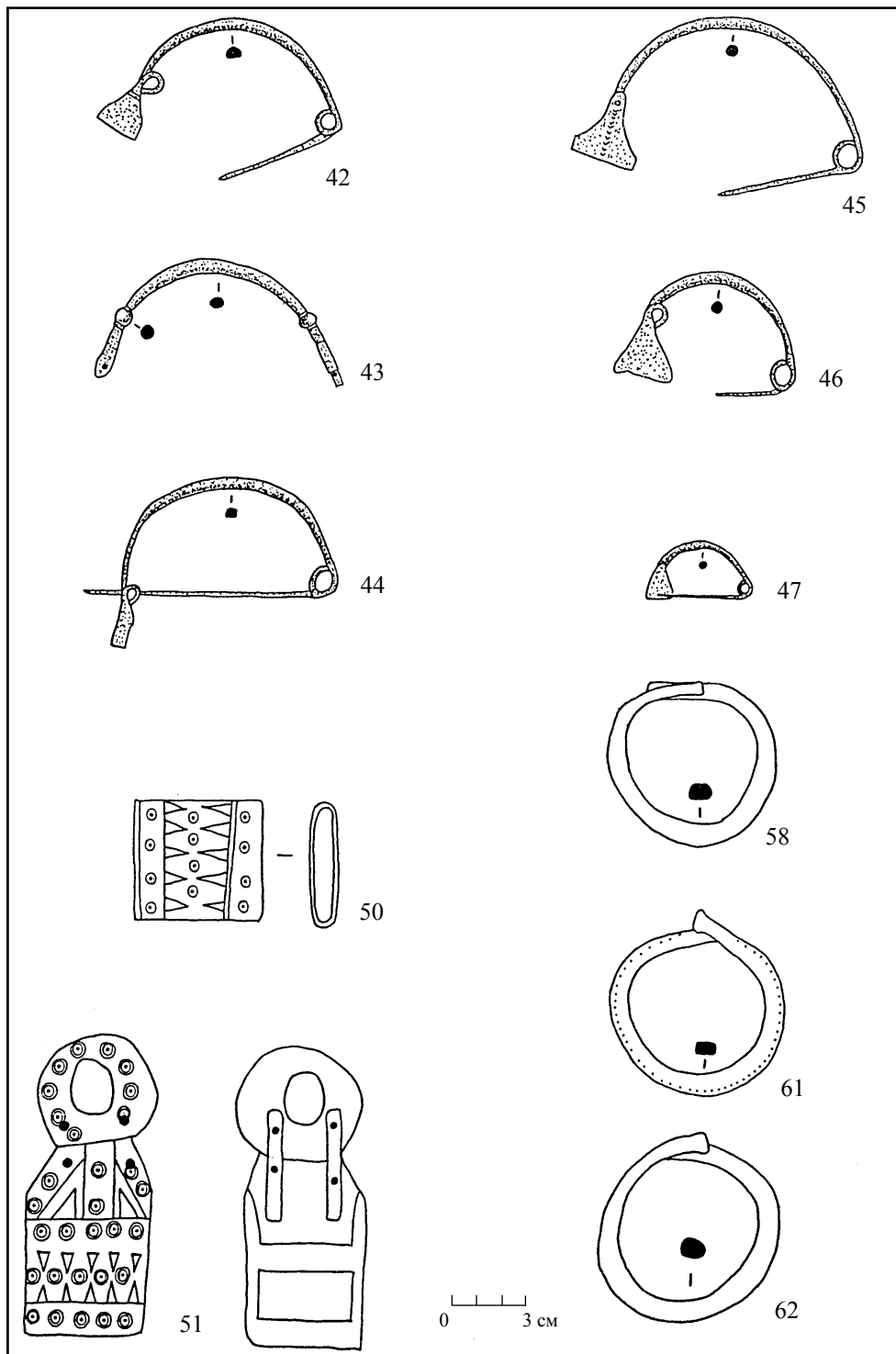
104. Пръстен, бронз, триспирален, диаметър 2, 5 см.

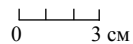
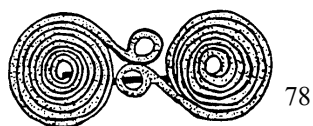
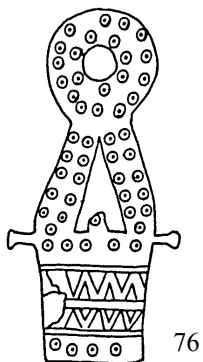
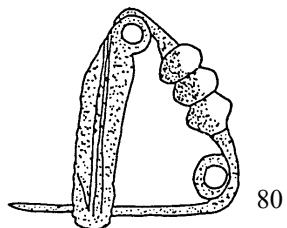
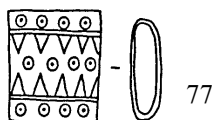
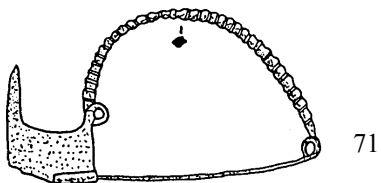
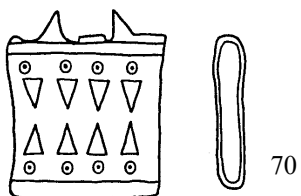
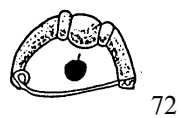
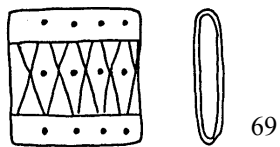
Датировка VII в. пр. Хр.

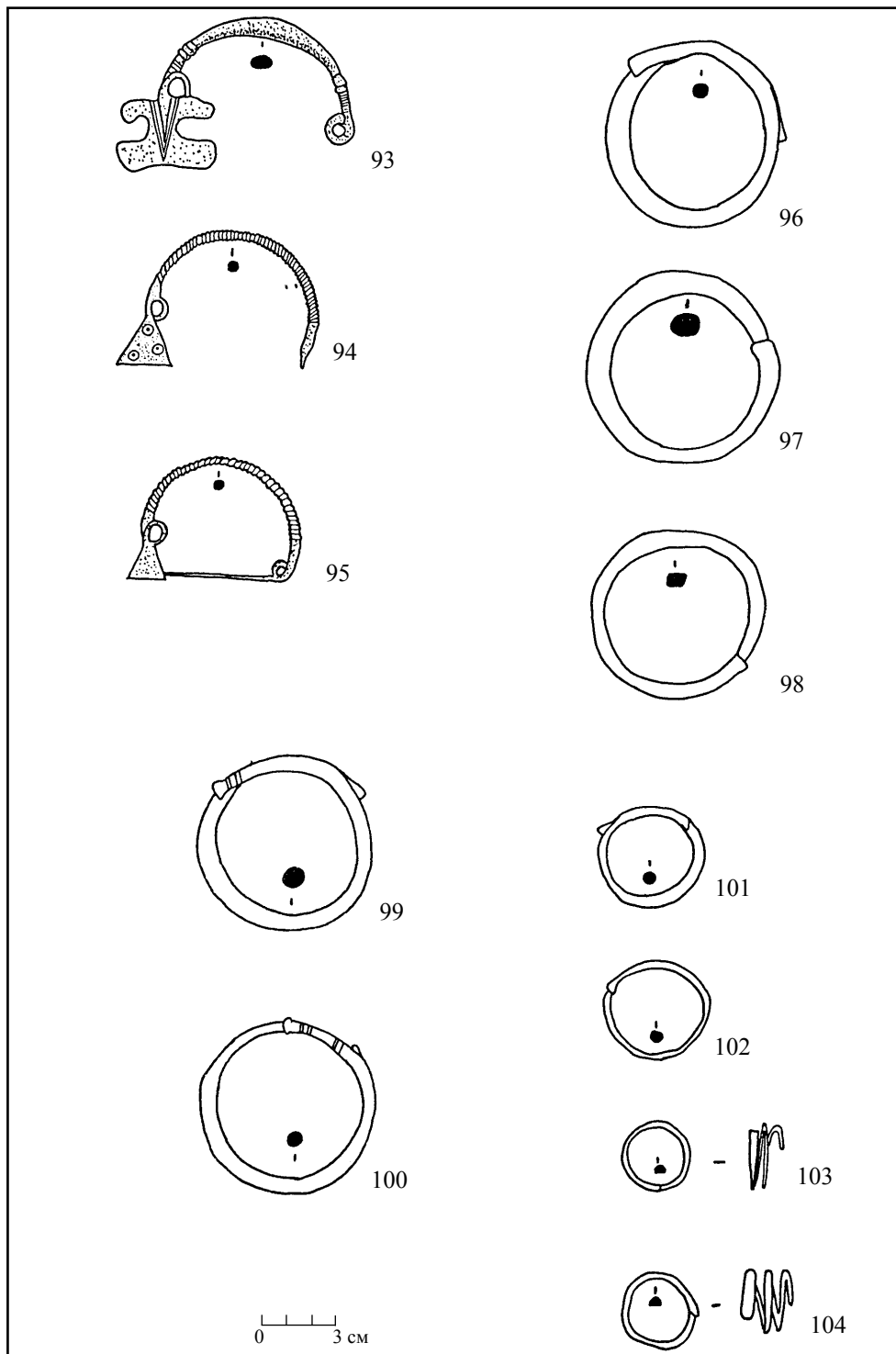












ЛИТЕРАТУРА

1. Христов, Ив. Планинска Тракия. Население, религия и култура в древността. В. Търново, 1999.
2. Милчев, Ат. Археологическо проучване в Севлиево и Троянско. – ГСУ ФиФ, I, 1957, 443-539.; Траките в Ловешки окръг. София 1980; Тотевски 1991:Тотевски, Т. Случайни археологически находки от Троянско. – Културно – историческото наследство на Троянския край, кн. 4, 1991, 3-24.; Христов2002:Христов, Ив. Тракийски накитни съкровища VII-VI в. пр. Хр. София 2002, 6-15.
3. Христов, Ив. Тракийски накитни съкровища..... цит. съч.
4. Andreassi, G, Andgelo, B. I Greci in Occidente. Napoli, 1996, 103.
5. Венедиков, Ив, Т. Герасимов. Тракийското изкуство. София 1973, 91, 113, 369.; Kitov, G, P. Pawlow. Kultura Tracka na ziemiach okregu Loweczanskiego. Sofia, 1987, 16-18.
6. Миков, В. Могилни некрополи от Ловешко и Тетевенско. – ИБАИ, кн. 6, 1930-31, 157.
7. Gergova, D. Fruh – und altereisenzeitliche Fibeln in Bulgarien. – Prahistorische Bronsefunde, Band, 7, München, 1987, 15;68.
8. Gergova, D. Fruh – und altereisenzeitliche Fibeln in Bulgarien.... op. zit. 39-40.
9. Бонев, Ал. Тракия и Егейския свят през втората половина на II хил. пр. Хр. – ПП, кн. XX, 1988, 68-69.; Фол, В. Скалата, конят, огъня. София, 1993, 105-108.;Христов, Ив. Тракийски накитни съкровища..... цит. сч. 10-11.
10. Gergova, D. Fruh – und altereisenzeitliche Fibeln in Bulgarien.... op. zit. 74.
11. Кисьов, К. Гробни находки отземлището на с. Ягодина в Централните Родопи. – Археология, кн. 4, 1988, 23-27.
12. Проп, В. Исторические корни волшебной сказки. Ленинград, 1946, 237.
13. Маразов, Ив. Видимият мит. София, 1992, 5-15.; Маразов 1992а:Маразов, Ив. Мит, ритуал и изкуство у траките, 1992, 26-28.
14. Христов, Ив. Тракийски накитни съкровища..... цит. сч. 26-27.
15. Gergova, D. Fruh – und altereisenzeitliche Fibeln in Bulgarien.... op. zit. 74.
16. Венедиков, Ив. Находки от ранножелязната епоха в България. – Известия на Варненското археологическо дружество, кн. XIV, 1963, 15-17.
17. Панайотов, Ив, Д. Вълчева. Археологическите култури от къснобронзовата епоха в българските земи и разпространението на папирите, мечовете и двойните брадви. – Палеобалканистика и старобългаристика. Втори есенни международни четения Професор Иван Гълъбов. В. Търново, 2001, 469.
18. Gergova D. Genesis and Development of the Metal Ornaments in the Thracian Lands during the Early Iron Age (11<sup>th</sup>-6<sup>th</sup> Century B. C. – Studia praehistorica. 3, София, 1980, 66, Chart 1.
19. Черных, Евг. Горное дело и металлургии в древнейшей Болгарии. София 1978.
20. Tonkova, M. Vestiges d' ateliers d' orfevrene Thraces des V – III s. av. j. – с (sur le teritorie de la Bulgarie) – Helis, III, 1994, 175-224.
- 21-23. Христов, Ив. Тракийски накитни съкровища.... цит. съч.
- 24-26. Милчев, Ат. Археологическо проучване в Севлиево и Троянско..... цит. съч. 460.
- 27-28. Миков, В. Могилни некрополи от Ловешко и Тетевенско... цит. съч.
29. Kitov, G, P. Pawlow. Kultura Tracka na ziemiach okregu Loweczanskiego..... 16-18.
30. Миков, В. Могилни некрополи от Ловешко и Тетевенско... цит. съч. 157.
31. Миков, В, Н. Джамбазов. Деветашката пещера, София 1960, 148.
32. Гетов, Л. Могилен некропол от елинистическата епоха при Кабиле. – Кабиле, т. 2, София, 1991, 168-197.
33. Домарадски, М. Емпорион Пистирос. Трако-гръцки търговски отношения. Септември, 1995, 63.
34. Христов, Ив. Тракийско крайпътно светилище на връх “Чучул” в Централна Стара планина. – Минало, кн. 1, 2002, 4-8.

35. Дякович, В. Халшатски илатенски фибули в Археологическия музей при Народната библиотека в Пловдив. – ИБАИ, I, 1921-22, 31-41.
36. Попов, Р. Гробни находки от халшатската епоха. – Списание БАН, 16, 1918, 105-117.; Kilian, K. Fibeln in Thesalien von der mykenischen bis zur archaischen Zeit. – Prahistorische Bronsefunde, XIV, 2, Munchen, 1975, Taf. 56, 57.
37. Мирчев, М. Раннотракийски могилен некропол при с. Равна. – ИАИ, 25, 1962, 107.; Миков, В. Приноси към предисторическата епоха у нас. –ИБАИ, 12, 1938, 391.
38. Милчев, Ат. Археологическо проучване в Севлиево и Троянско..... цит. съч. 492.
39. Миков, В. Предисторически селища и находки в България. София 1933, 120.
40. Николов, Б. Тракийски гробни находки от Врачанско. – Археология, 3, 1972, 56.
41. Миков, В. Приноси към предисторическата епоха у нас. –ИБАИ, 12, 1938, 392.
42. Попов, Р. Халшатски и латенски фибули от разни находища в България. – Списание БАН, 6, 1913, 145.
43. Попов, Р. Гробни находки от халшатската епоха..... цит. съч.; Kilian, K. Fibeln in Thesalien von der mykenischen bis zur archaischen Zeit. – Prahistorische Bronsefunde, XIV, 2, Munchen, 1975, Taf. 56, 57.
44. Миков, В. Приноси към предисторическата епоха у нас. ... цит. съч. 342; Kilian, K. Fibeln in Thesalien von der mykenischen bis zur archaischen Zeit....., Taf. 56, 57.
45. Детев, П. Праисторически накити в Пловдивския народен археологически музей –ГНАМП, Пловдив, 51963, 41-58
46. Венедиков, Ив. Находки от ранножелязната епоха в България. ... цит. съч.

#### СЪКРАЩЕНИЯ

ГНАМП – Годишник на Пловдивския народен археологически музей

ИБАИ – Известия на българския археологически институт

ИАИ – Известия на археологическия институт

РП – Разкопки и проучвания

ГСУ ФиФ – Годишник на Софийския университет, Философско исторически факултет

#### THRACIAN ADORNMENTS (9TH-6TH C.) FROM THE NATIONAL MUSEUM OF HISTORY COLLECTION

Ivan Hristov

(Summary)

In the paper 104 adornments from North Bulgaria have been described. Missing is detailed information about the findspots of the objects. Indeed, more is known about the finds from the villages of Dulbok dol, the Troyan region and Radjuvene, the Lovech region. The adornments from the Early Iron period which have entered the NMH can be commented on in two aspects: First, the number of the objects is indicative of how many antique treasures have been irreversibly lost for the science and of the real danger the Thracian tombs from the Early Iron period to vanish from the archaeological map of Bulgaria. The latter are particularly vulnerable because of their insignificant height, easy localisation and still easier and undisturbed uncovering by treasure-hunters. On the other hand the great number of localized necropolises and of precious objects of artistry from the period, which have been uncovered in the Lovech-Pleven region, raises the problem of the cultural and economical independence of the region. Probably in the Late Bronze Period the central region of North Bulgaria, situated between the

rivers of Vit and Yantra, enjoyed a relatively independent cultural development. An additional argument for this conclusion seems to be the concentration of metalware in the Early Iron Period. Certain repairs of belt buckles and fibulae probably have been performed in local ateliers. Those ateliers most likely were situated close to certain raw material resources of which Haemus was rich. Having in mind the similar economic situation in the Late Iron age (5th-3rd c. BC), we might also look for such ateliers in the economical and administrative centers in the plain. Their production evidently was meant to meet the needs of those centers. In each of the discussed cases the adornments show a great variety. All of them were elements of the formal representative wear and illustrate the attention the Thracians paid to the embellishment of head, hands, waist and overclothes, a fashion to be developed and unified further in the later centuries of the 1st millennium BC.