



ЗА ТАКА НАРЕЧЕНАТА "ДЖАМИЯ" В КАЛИАКРА

СТ.Н.С. Д-р арх.
**Николай
ТУЛЕШКОВ**

През последните години за първи път по-обстойно започна да се пише за ислямската култова архитектура в България. Една тема, която в продължение на десетилетия беше съзнателно игнорирана от научните издания. И вследствие на това днес се оказва, че не само огромен брой паметници не са в научно обръщение, но и липсва цялостен поглед върху развитието и регионалните им особености. При това тези сгради са били изградени, в преобладаващия брой случаи, от български майстори и всъщност тяхното опознаване би очертало контурите на творческото им присъствие на Балканския полуостров в сферата на монументалното строителство между края на XIV век и края на XIX век.

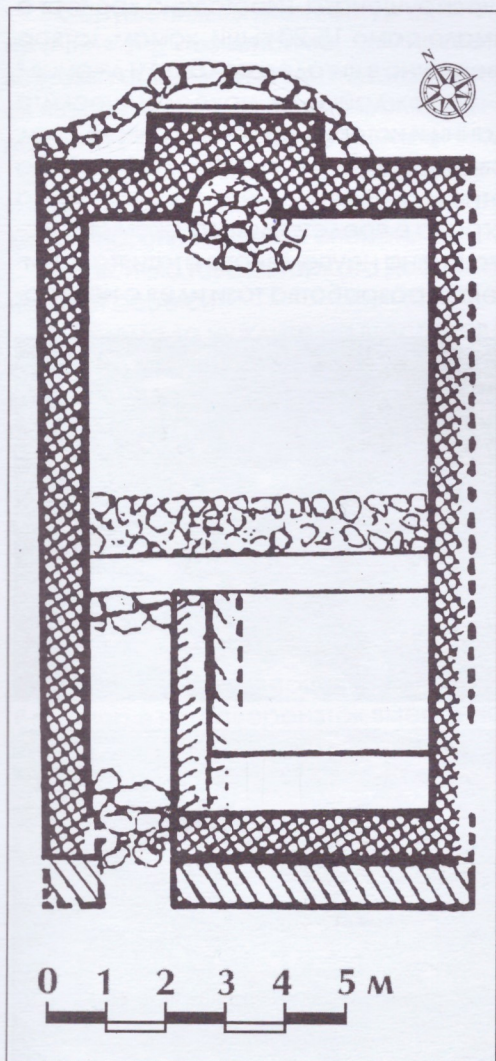
По същия начин изключително слабо е позната архитектурата и на общест-

вените сгради от епохата на Османското владичество. С малки изключения и то касаещи главно Възраждането не е напълно ясно развитието на архитектурата на кервансарите, хановете, мензилханетата, държавните складови стопанства, безистените, джамийните комплекси като обществено-обслужващи ядра, селищните центрове и пр.¹

Като че ли малко по-пълно са разглеждани тези въпроси в специалната литература на съседните ни балкански държави, засягайки в това число и територии от бившия български етнически ареал. В този контекст има и студии от западноевропейски учени, например от Х. Минетти, М. Кийл и др.

В крайна сметка тези празноти в областта на история на архитектурата, резонират негативно и в трудовете на българските историци, археолози, етнографи. Един типичен пример за това е статията на Мария Йосифова "Новооткрит паметник на ислямската култова архитектура в Калиакра".² Трудът прави опит за анализ и възстановка на един от археологическите обекти от средновековното укрепено селище, намиращ се на около 300 м от портата на цитаделата. Тук е разкрита част от главната селищна улица и няколко сгради около нея. При разкопките Йосифова е установила тънък културен пласт, в който различава сгради от IV - VI век, върху които, според намерените материали, са били надстроени нови от XIII - XIV век. По-късно и те са били разрушени и в тази територия възниква некропол, който се отнася към края на XIV и първата половина на XV век. В тази среда според авторката "вниманието привличат останките на една правоъгълна сграда, чийто югоизточен ъгъл лежи върху платното на късноантичната улица".³ Тази наистина интересна в планово отношение сграда представлява правоъгълник с размери 12,30 x 6,95 м ориентиран в посока североизток - югозапад. Изградена е от ломен камък върху калов разтвор. В североизточния зид, изместено на северозапад от оста на корпуса, е оформен правоъгълен ризалит, от вътрешната страна на който има полукръгла ниша широка 1,25 м при дълбочина от 0,6 м. Зидовете на сградата са запа-

План на разкопките
по Мария Йосифова



1. Трудове, разглеждащи по-комплексно тези въпроси са:

Тонев, Л. Кули и камбанарии в България до Освобождението. С., 1952; Златев, Т. Българският град през епохата на Възраждането. С., 1955; Златев, Т. Пространството в българската възрожденска архитектура. С., 1958; Кантарджиев, П., Г. Кожухаров. Архитектурни паметници на османските турци в българските земи. КИБА, С., 1965; Харбова, М. Развитие на плановата и пространствена структура на османските култови сгради на Балканите (XV - XIX в.). В: *Studia Balcanica*, S., 1985, p. 272 сс; Харбова, М. Градоустройство и архитектура по българските земи през XV - XVIII век, С., 1991; Тулешков, Н. Крайпътната архитектура на Късното средновековие. В: *Българско архитектурно наследство 1, С., 1994*



Разкопките по Мария Йосифова. Общ изглед

зени на височина до около 70 см с изключение на югоизточния, чието външно лице е изцяло обрушено до почвата. Авторката установява от югозапад наличието на три долепени един до друг зида с различна височина и теренна кота на основите, като най-външния е фундиран най-плитко, а най-вътрешния - в едно ниво със средния.

В средата на вътрешното пространство тя намира, че има следи от още три други "разпределящи" го стени - първата разделяща "площта на сградата на две", а другите два, които "са успоредни, имат посока изток - запад (в действителност североизток - югозапад - б.а.)", като те са долепени един до друг. Непосредствено от първия зид в посока североизток има "каменна настилка широка 1,00 м. Каменна настилка покрива пода и на полукръглата ниша, като излиза малко пред нея". Накрая се отбелязва, че от другите два долепени зида перпендикулярни на първия "са оцелели само камъните на северните им (т.е. северозападните - б.а.) лица". Добавя се, че в "сегащото им състояние е трудно да се определи тяхната първична дебелина". За средния зид е видно, че се е подавал "едва от нивото на пода и че в двата си края не се свързвал конструктивно с недлъжните стени".⁴ Това обаче е валидно и за двата други перпендикулярни му "зида".

Интересно е още да се добави, че тази постройка, освен че е лежала на

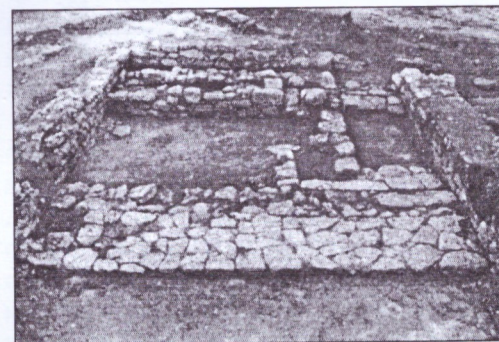
главната улица, се е намирала в близост до кладенец и баня, т.е., че тук е имало някакво обществено средище. За сега не е ясно до кога то е съществувало, но податка за това дава откритата върху разрушения северен зид на разглежданата сграда монета от Ахмед I (1603-1617). Тоест по това време тя може би е била вече руина. Следователно най-късно в края на XVI или началото на XVII век тя вече не е съществувала.

Тук е необходимо още да се припомним, че от столица на Добруджанското деспотство и важен укрепен османски град с гарнизон и смесено турско и българско население, през XV - XVI век Калиакра постепенно запада, за да се обезлюди почти напълно към първите десетилетия на XVIII век. От османски документ, датиращ от 70-те години на същия век, научаваме, че в полуразрушената, изоставена крепост е имало само 15-20 къщи, хамам, затвор (вероятно в цитаделата - б.а.) и джамия.⁵

Изхождайки от археологическите данни и историческите документи, след своеобразен анализ Мария Йосифова стига до заключението, че въпросната сграда е представлявала джамия. С помощта на неупоменат в статията архитект тя разработва тази идея с неверо-

Южният ъгъл с трите зида

Изглед от пространството на югозапад



2. Йосифова, М. Новоткрит паметник на ислямската култова архитектура в Калиакра. В: Мюсюлманската култура по българските земи. Том 2, С., 1998, 568 - 590.

3. Пак там, с. 570.

4. Пак там, 570-571.

5. Михайлова-Мръвкаррова, М. Крепостта Калиакра през втората половина на XVIII в. В: Българско средновековие, С., 1980, 124-128.

ятни подробности в плановете по нива, множество разрези и аксонометрия. Опорните точки на възстановката почиват върху следните тълкувания:

* Полукръглата ниша в североизточния ризалит е михрабна.

* Т. нар. "напречен зид", разделящ пространството, заедно със средния от перпендикулярните му вътрешни зидове оформят три функционални части - предверие ("кафес" - б.а.), молитвена зала и "гостна стая" според думите на автора, или, ако приемем тази възстановка за достоверна, последната би трябвало да бъде "каюн одаси".

* Най-вътрешният от трите слепени югозападни зидове се приема, че е всъщност фундамент на каменна стълба, извеждаща към "галерия", т.е. за да бъдем точни към "махвел" или бих добавил - към "муезин махвели".

* Обрушеният външен контур от югоизточния зид независимо, че липсват всякакви археологически податки, криел възможността да е включвал и фундамента ("кайде" - б.а.) на минаре.

* Полугръбният зид, опасващ североизточната стена, въпреки скромната си дебелина, бил всъщност опорен.

Към всичко това авторката добавя и нещо от себе си:

* Приема за нуждите на възстановката като водещ най-външния от трите югозападни зида, при което входният пробив е стеснен до еднокрила врата.

* Поставя масивен "мимбар" ("курси") в югоизточната част на основното пространство, без никакви податки за това.

* Променя конфигурацията на каменната настилка пред полукръглата ниша от също така полукръгла в правоъгълна.

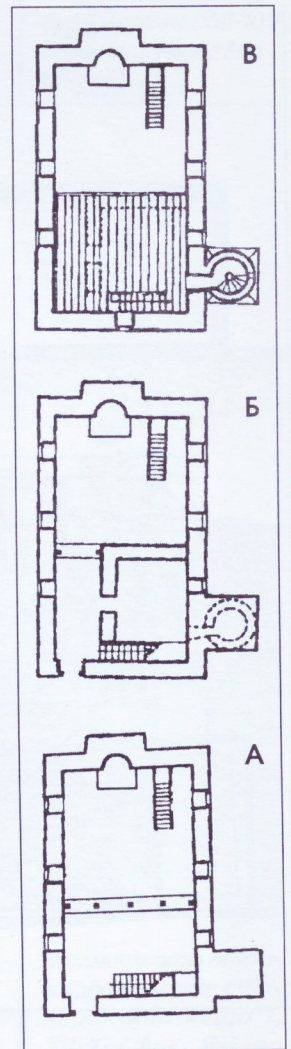
* Игнорира ориентацията на михраба, която е на североизток вместо на югоизток, и то при положение, че морето е давало изключително ясен ориентир за световните посоки.

Всичко на пръв поглед би изглеждало добре, ако не бяха някои подробности от археологическия материал. На първо място входният отвор на първоначалната сграда е с широчина 1,30 м според автора (около 2,00 м според линейния мащаб на публикувания чертеж), т.е. много повече от нормалното

за еднокрила врата за преминаване единствено на хора, и по-малко от необходимото за двойна. На второ място всички вътрешни "зидове" не са свързани с основния корпус и нивото им завършва с плочести камъни като тези на запазените части от настилка, с която са в една равнина. Всъщност скок между нива има само от към югозапад.

Конвексният зид отвън около североизточния ризалит по дебелина и по структура не може да е на опорен зид. Той има чисто архитектурно-декоративен смисъл. В югоизточния обрушен зид не е можело да има минаре, тъй като неговата основа би трябвало да е подълбока, вкопана в изветрялия черен пласт на скалата и зидарията да е хоросанова, за да носи обема. В същото време на лице не е нито едното, нито другото, напротив вижда се хомогенна зидария оформяща редовна стена, която по-късно е била подзидана след обрушване. Интересно е, че запазената каменна настилка завършва в подравнена линия от североизток. Така нареченото "преддверие" пък има под с наклон навън към входа на сградата и прилежащия му вътрешен "зид" се явява всъщност подпорен между неговия плочник и плочника от помещението, посочено като "гостна стая". При разкопките не са открити никакви следи от мазилки освен в полукръглата ниша, което показва че сградата е била с видима каменна зидария и в интериора, нещо недопустимо за джамия.

Какво всъщност при всичко посочено до тук е било разпределението на сградата? Отговорът е напълно ясен: това е едностранствен обем с широк вход, от който, чрез настилка с плочи рампа с много слаб наклон навън, се е стигало до котата на каменната настилка, простираща се до около предната половина на помещението. Останалата част, освен ивицата с плочник, несъмнено е била настилка с дюшеме. Само пред нишата е имало полукръгло оформен каменен плот. Това, което Йосифова тълкува като междинен зид, всъщност представлява скок между основното ниво настилка частично с камъни плочи и частично с дюшеме и нивото на т. нар. "гостна стая".

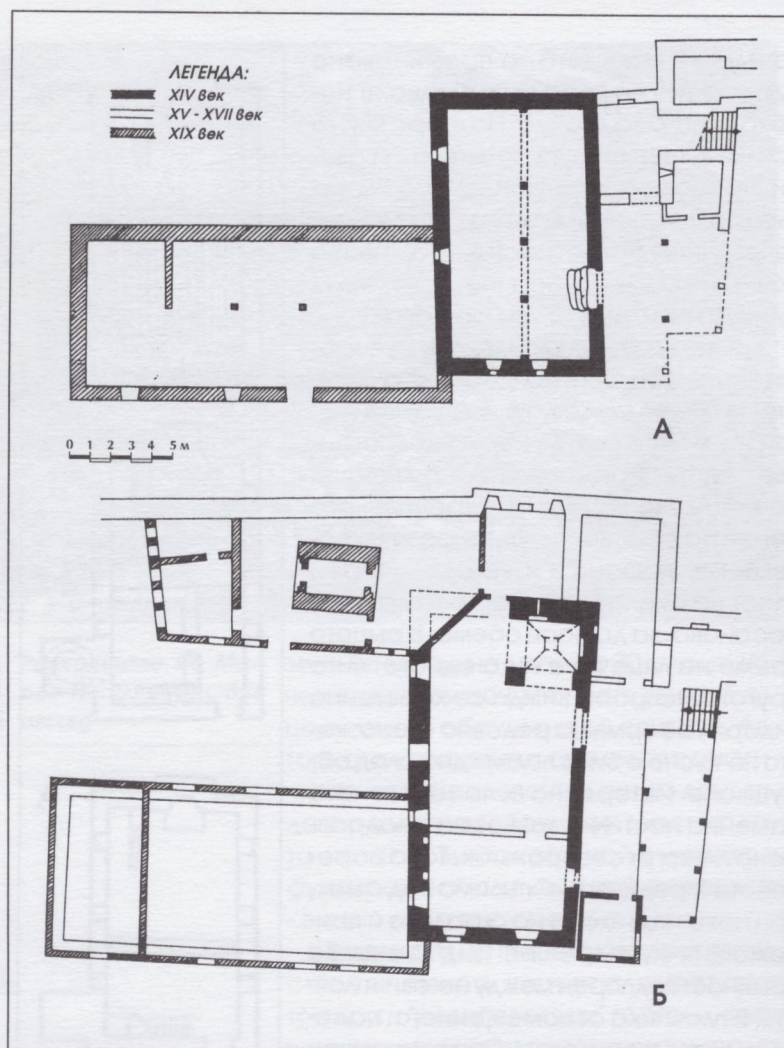


Възстановка по Мария Йосифова на археологическия обект като джамия:

А. Първо ниво, първоначален строеж

Б. Първо ниво, преустройство

В. Второ ниво (муезин махвели), първоначален строеж



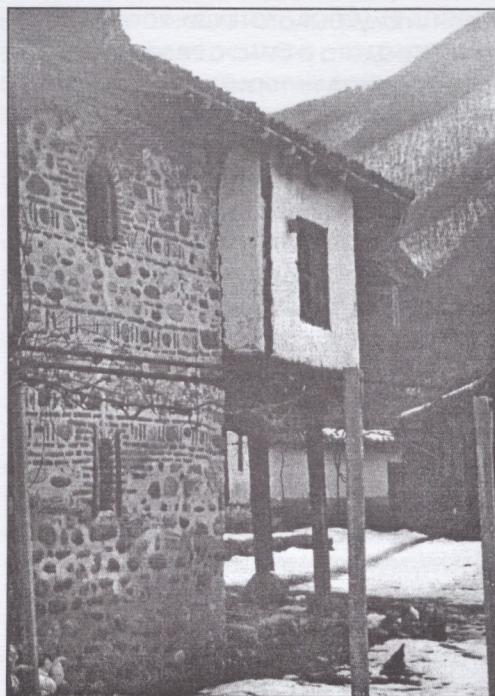
Метох "Орлица" на Рилския манастир. Гостоприемницата ("Хрельовата магерница"). План по автора и изглед

А. Първо ниво
Б. Второ ниво

6. Подробно този въпрос е разгледан в: Тулешков, Н. Крайпътната архитектура..., 59-71

7. Пак там, с. 61

8. За Мелнишката страноприемница виж: Тулешков, Н. Още за Болярската къща в Мелник. В: Плиска, Магара, Преслав, бр. 17, 1984. За Орлица виж: Н. Тулешков. Строителна история на Рилския метох "Орлица". Сп. Векове, кн. 1, 1981, 67-73



И тук възниква вторият въпрос: тогава какво всъщност представлява тази сграда? И отговорът му съответно е: средновековна страноприемница. Нека припомним, че средновековните християнски, а по-късно и мюсюлмански страноприемници са били както със сложна верижна планировка, така и най-вече с едностранствена, при която се е нощувало на едно място заедно с товариите, и товарните и ездитни животни.⁶

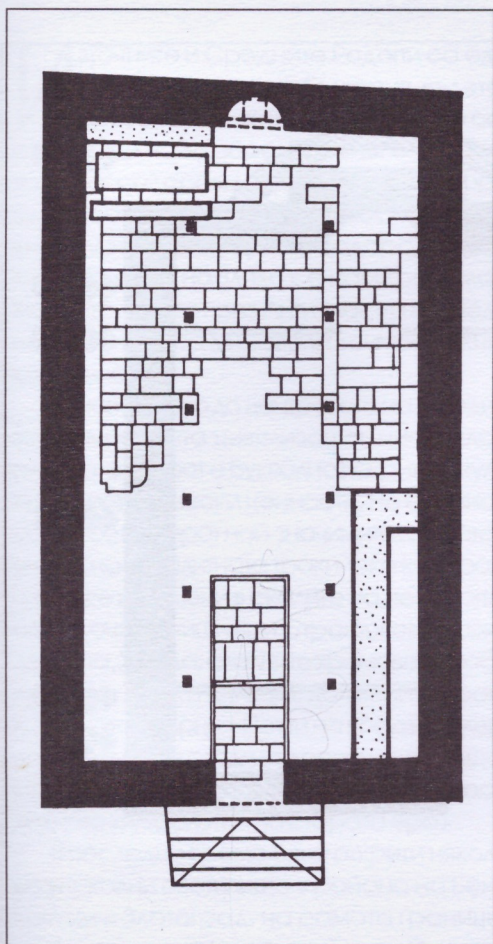
От известните ни средновековни доосмански едностранствени страноприемници могат да се посочат сливения "Дебой" ("Таш хан") построен от болярката Дража (XIV век), Гостоприемницата ("Хрельовата магерница") в метоха Орлица, издигната от протосеваст Хрельо (XIV век), Мелнишката страноприемница (т. нар. "Болярска къща"), пристроена към по-стара жилищна кула (XIII - XIV век) и Червенската страноприемница (XIII - XIV век).

От сложноустроените решени във верижен план, развит около вътрешен двор, е бил "Чоухаджийския хан" в София (XII - XIII век). Известна е и една доста по-ранна сложно устроена страноприемница, датираща преди IX век, която се е намирала недалеч от южната порта на Плиска.⁷

Но, ако страноприемниците в Мелник и Орлица имат долни нива, предназначени за обори, то повечето едностранствени, особено пък малки страноприемници, са съвместявали и двете функции в едно помещение.⁸

В този смисъл изключително близък е паралелът на страноприемницата в Калиакра с тази от Червен. Последната е представлявала също голяма едностранствена сграда, поради по-значителните си размери (21 x 9 м), е била трикорабна.⁹ В дъното е имало огнище също така с полукръгла в план конфигурация, вписана в доста дебелия зид. До огнището е имало каменна пейка и маса. Мястото за товарните животни на пътниците е било вдясно от вратата. Тук е открита каменната основа на ясли. Урината се отпичала извън помещението по каменна рампа със слаб наклон широка колкото вратата.

Налице е почти пълното сходство на тази страноприемница със сградата от Калиакра. И при нея виждаме рампа

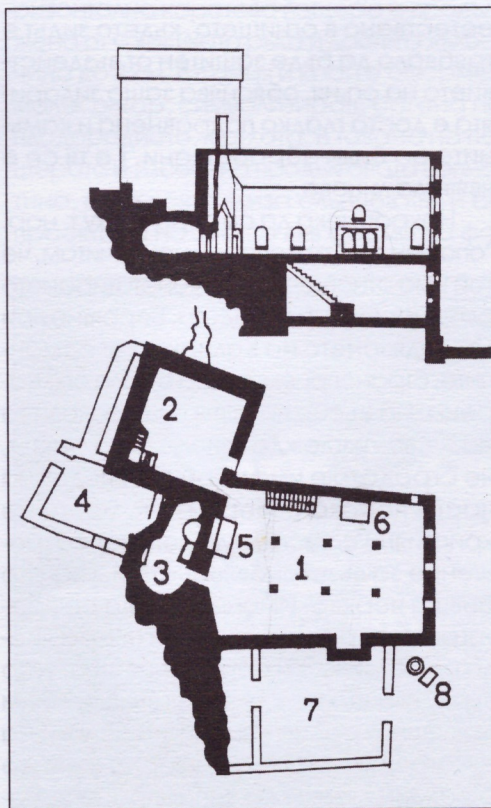


вена маса с пейки. Огницето излиза във външен ризалит поради по-тесните (ок. 85 см) спрямо Червен зидове, един строителен похват, който добре познаваме от редица средновековни и възрожденски сгради. Страноприемницата е била с дървена покривна конструкция покрита с керемиди и най-вероятно четирикатна със стрехи, въпреки че не е изключено да е била и двускатна. Липсата на следи от мазилки с изключение

Страноприемницата в Червен (XIII-XIV век). Възстановка - автора



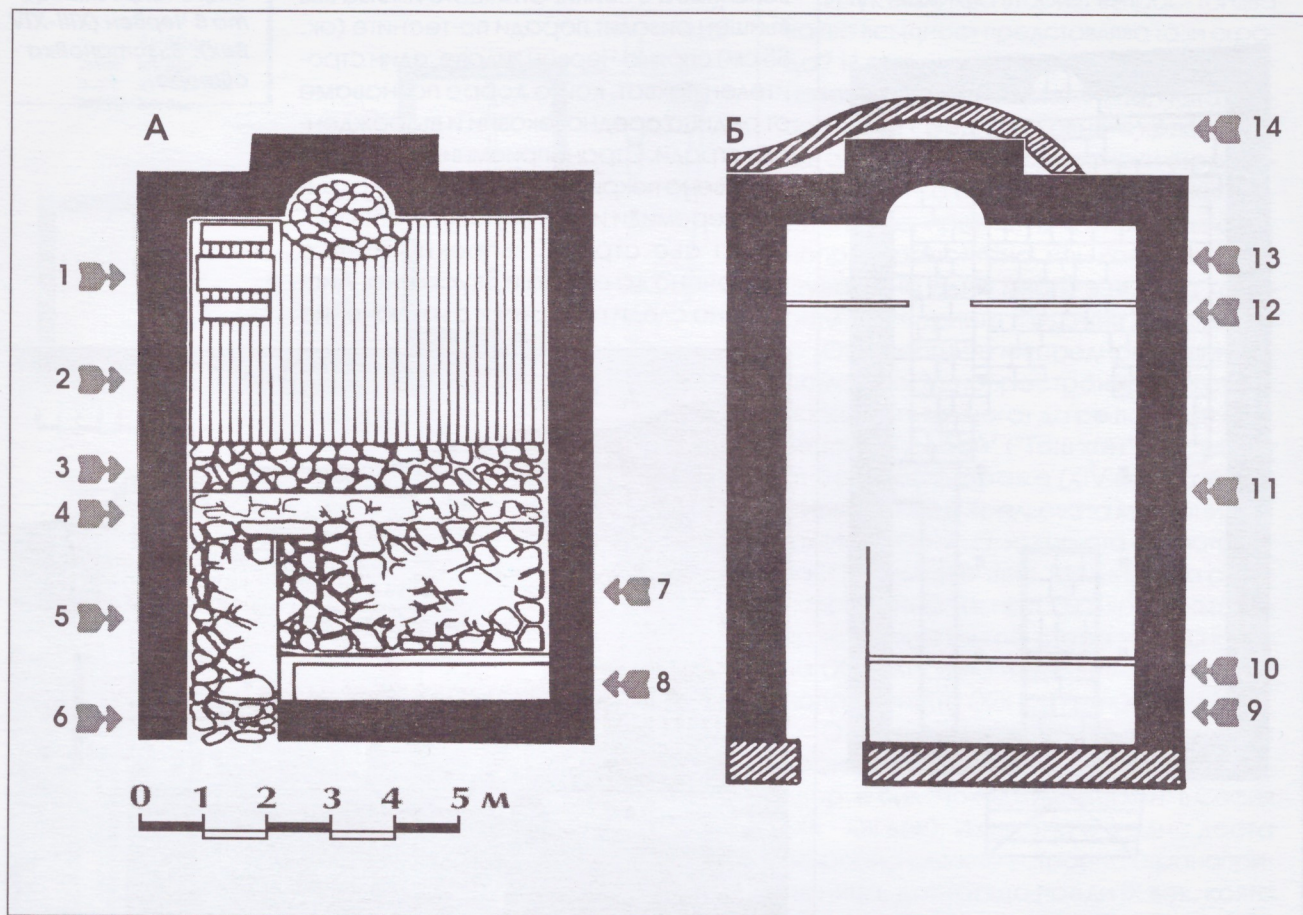
със слаб наклон навън, широка колкото габарита на първоначалната врата. Самата тя в първичния си вид е била поширока от необходимото за хора, за да може през нея да преминават товарните и ездитни животни. Третият най-вътрешен от югозападните зидове е всъщност каменния цокъл на ясли и поради това конструктивно е оформен напречно откъм вратата с цели обработени камъни. Т. нар. "междинен зид", всъщност представлява занижение на нивото, предназначено за животните, като така е можело да се почивства с вода без да се измокря дъшмето. Това, което се тълкува като междинен напречен зид, е всъщност улей, свързан с рампата. Каменната ивица с настилка, която лежи на ръба между тези две нива, е била предназначена несъмнено за седла, сбруи и товари. И тук както в Червен огницето е изградено в дъното на пространството. Неговото асиметрично разположение осигурява повече място в зоната за спане. От другата му страна срещу вратата вероятно е имало дър-



Мелнишката страноприемница ("Боярската къща"), XII-XIV век. Изглед по архивна снимка от началото на XX век и план и разрез по Мушанов - Кирова - Тулешков:

1. Зала на страноприемницата над обора
2. Жилищна кула
3. Вианница, издълбана в скалата
4. Късносредновековен стопански двор
5. Огнице
6. Зидан иконостас
7. Късносредновековен двор на хана
8. Кладенец и водопоyno корито

9. За нея виж: Н. Тулешков. *Крайпътната архитектура...*, с. 61 и сб. *Средновековният Червен. т. I, С., 1985, 86-88*



Възстановка - автора

А. Първоначален строеж - СТРАНОПРОЕМНИЦА:

1. Маса и пейки
2. Дюшеме
3. Каменен банг за сбруи и товари
4. Улей
5. Вход - рампа
6. Широк двор
7. Място за животните
8. Ясла

Б. Преустройство - ГРОБИЩНА ЧЕРКВА:

9. Женско отделение
10. Дървена решетъчна преграда
11. Наос
12. Дървена олтарна преграда
13. Олтар
14. Псевдоабсида

естествено в огнището, където зидът е трябвало да бъде защитен от въздействието на огъня, обяснява защо зидарията е доста гладко подравнена и камъните са били обработвани, т.е. тя се е явявала лицева.

Накрая нека да се спра върху т. нар. "опорен зид" от североизток. Считам, че той има отношение към констатираното разширение на сградата. Вероятно при завладяването на Калиакра от османците, страноприемницата е била опожарена. По-късно през първата половина на XV век изглежда използвайки фактът, че сградата е имала абсидоподобна част в посока североизток, местните християни са успяли да получат разрешение за възстановяването ѝ, уж като бивша черква. Именно тогава се преизграждат рухналите части (в това число се подзидва и обрушения зид), като върху площта между новия външен зид и вътрешния ръб на каменната основа на някогашната ясла се оформя женско отделение, може би сепарирано с дър-

вена решетка. От североизток зад ризалита се оформя чрез обзидане широка псевдоабсида.

В подкрепа на тази хипотеза стои наличието на християнски некропол до сградата, който разкопвачите датират от първата половина на XV век. И впрочем освен неправилната ориентация, това е още един факт против тезата за отъждествяването ѝ с джамия, около която не е можело да има християнско гробище.

В заключение нека да отбележа, че липсата като цяло на сериозно отношение на българската археология към пластове от Османския период, дори когато се попада на тях при разкопки върху по-стари епохи, са довели и до липсата на сериозни методологии върху оценката на разкритото. Ако въобще се е правил опит за това, вместо просто да се изрива всичко настрана. А това в съчетание с посочените по-горе сериозни непълноти в архитектурната история, може да доведе и до разглежданата тук научна конфузия.