

ИМПОРТНИ САРКОФАЗИ ОТ БЪЛГАРИЯ II – III В. ПРОИЗВОДСТВЕНИ ЦЕНТРОВЕ, ХРОНОЛОГИЯ И ПЪТИЩА НА РАЗПРОСТРАНЕНИЕ

Марио Иванов

Imported sarcophagi like other imports are important to exploring trade relations in every Roman province. We need to distinguish their origin and chronology to use completely this evidence. For this purpose every imported sarcophagi or fragments are examined, founded at territory of Bulgaria (9 all of them). All of them are published, but most of them need some corrections about chronology and certainly determined place of production. Attic sarcophagi are founded only in the cities of Odessos and Philippopolis. Fragments of Odessos sarcophagi (fig. 1 and 3) belong to the last quarter of II-nd century and fragment from Philippopolis (fig. 2) belong to the first quarter of III-th century. Another fragment from Odessos and the sarcophagus from Tchavdartzi are imitations of Attic production.

Sarcophagi, descend from Asia Minor, belong to several centers. Most of the monuments, founded at territory of Bulgaria, are from Proconessos Island. Two identical half-finished garland sarcophagi are founded in Odessos (mid./2-nd half of II-nd century) and in Philippopolis (without imagine, now lost) another sarcophagus decorated only with a small *tabiula ansata* from Marcianopolis (fig. 5) is dated from 1-st half of III-th century. The same date has other sarcophagus with no decoration from the same city (fig. 6). Imitations of Proconessos' production decorated with garlands or only with *tabula ansata* are known from many other cities like Ratiaria, Oescus, Durostorum, Nicopolis ad Istrum and Philippopolis. Evidently the sarcophagi from Proconessos are very popular.

The last significant center which production is founded at territory of Bulgaria is Dokimeion (Phrygia) and/ or Aphrodisias. These fragments belong to column sarcophagi. The exemplar from Odessos has a date ca. middle of III-th century or one/two decades later. Another fragment of sarcophagus' wall (unpublished) with unknown provenance is exposed in National Historical Museum of Bulgaria. Local imitations of similar production are founded at village of Bania (near Pazardzik), Odessos (?) and probably Oescus and Nicopolis ad Istrum.

According chronology and origin of the monuments could be traced trade relations. The import of sarcophagi at our lands begins at the middle of II-nd century whith production from Proconessos. Attic import comes later – about last quarter of II-nd century and continues to the first two or three decades of III-th century. Local imitations are from the same period. Sarcophagi from Dokimeion/Aphrodisias and their copies are dated about the middle of III-th century or even later. Probably the unpublished sarcophagus from National Historical Museum – Sofia has a earlier date.

Locating the monuments indicates water – ways of penetration – Black Sea, rivers Danube and Maritza. These luxury production is basicy for large city centers. Soon after the middle of II-nd century local workshops begin to produce sarcophagi, imitating imported ones – mostly those from Proconessos. Undoubtedly impuls of that should be searched in imported production.

Generally using sarcophagi with plastic decoration at the territory of Bulgaria is dated from the middle of II-nd century to the last decade of III-th century. After this period only sarcophagi without decoration are known.

Key words: *imported sarcophagy, roman period, chronology, centers of production, ways of distribution*

Въпросът за импортните саркофази представлява голям интерес по много причини. От една страна, това е възможността за сравнение между екземпляри, продукт на серийно производство, което подпомага точното определяне на техния произход и хронология. От друга страна, представлявайки предмет на търговия, те разкриват пътищата и интензитета на търговските връзки между съответния производствен център и потребителя. Не на последно място импортният материал често стимулира започването на местно производство и оказва влияние върху локалните ателиета при избора на декоративни схеми, форми и начин на изпълнение.

Употребата на саркофази няма традиции в предримската епоха по днешните български земи. Известен е един теракотов саркофаг от с. Песнопой (Пловдивско) от V в. пр. Хр. (Ботушарова, 1954, 265 – 272) и вносни теракотови украси за дървени саркофази от Одесос от Елинистическата епоха (Герасимов, 1969, 49 – 53). Теракотови саркофази са засвидетелствани също и от Аполония и Месамбрия (Ботушарова, 1954, с. 271). Единствената находка от I в. е саркофагът от с. Аликария, Бургаско (Велков, 1928 – 1929, с. 26). При така очертаната ситуация се вижда, че практиката на погребване в подобни съоръжения се ограничава почти изключително по западнопонтийското крайбрежие и е донесена отвън.

През II в. настъпват промени. Това се дължи на комплексното действие на няколко фактора: 1) от времето на император Траян с основаването на нови градове е даден силен тласък на процеса на романизация; 2) към края на I и началото на II в. започват производство мраморните кариери на о. Проконесос (Koch/Sichtermann, 1982, p. 491), чиято продукция доминира пазарите в

региона; 3) от времето на император Хадриан постепенно започва да се налага все повече инхумацията за сметка на кремацията в имперски мащаби (Koch/Sichtermann, 1982, p. 28; Audin, 1960, p. 528). Тази зависимост е в сила и за Долна Мизия и Тракия (Гетов, 1970, 7 – 8).

Сигурните импортни саркофази от България са в ограничено количество, като в повечето случаи става дума за фрагменти. Находките произхождат от най-големите градове на провинция Тракия и Долна Мизия. По-долу те са разгледани и коментирани според принадлежността им към съответния център на саркофагова продукция.

I. АТИЧЕСКИ САРКОФАЗИ

Фрагменти от коритото на саркофаг от Одесос (фиг. 1). Под характерната украса върху горния профил на сандъка, състояща се от меандър във вид на свастика, лесбийска кима, айерщаб и астрагали, е представен митът за укриването на Ахил на о. Скирос (Герасимов, 1969, 54 – 55). От фигуралната украса е запазено много малко – един войник с атически шлем, който държи копие. Вдясно от него вероятно е имало друг войник, но сега е запазена само ръката му, хванала същото копие. На другия фрагмент се вижда глава на войник с атически шлем, който надува рог. Образът на Ахил е много популярен върху атическите саркофази, но обикновено се представят сцени от Троянския цикъл. Въпросният епизод, развиващ се на о. Скирос, е изобразен върху саркофаг от Tyros в Бейрут (Koch, 1978, p. 123, Abb. 9). При него разположението на фигурите е различно, което се обуславя до голяма степен и от по-късната му дата. Поради фрагментарния характер на находката от Одесос идентификацията на сцената с мита за Ахил остава под въпрос (Koch/Sichtermann, 1982, p. 384).

При съвременното състояние на проучванията предложената от Т. Герасимов дата в първата половина на II в. не може да се приеме. Най-ранни от атическите саркофази са гирляндните, докато фигуралният фриз е въведен около 150 г. (Koch/Sichtermann, 1982, p. 369). Следователно саркофагът от Одесос не може да се постави преди тази дата. Дълбокото подрязване на кимата и айерщаба, изтъкнато също като основание за по-ранна датировка, няма хронологична стойност, а се дължи на високото качество на атическата продукция. При фрагмента от Филипополис (вж. по-долу № 2) горният профил е орнаментиран по идентичен начин със същото дълбоко подрязване, но неговата дата е по-късна. Като *terminus ante quem* може да се приеме края на II в., тъй като върху запазените фрагменти не се забелязва характерното плътно запълване на празните пространства с фигури, което е един от основните белези на т.нар. „стилова промяна“, валидна за всички главни групи саркофази (в това число и атическите). Изследователите са на мнение, че това явление може да се постави около 200 г. (Koch/Sichtermann, 1982, 369 – 370). За известно прецизиране на датата на фрагмента от Одесос могат да се използват статистическите данни за експорта на атическа продукция към столицата Рим. Той започва колебливо към средата на II в., като за цялата втора половина на същия век са известни само 11 екземпляра. От тях до към 70-те – 80-те години на II в. само един е митологичен, останалите са гирляндни. Едва от последната четвърт на века започва по-интензивният им внос в столицата (Koch, 1982, 168 – 169, tabelle 1). В контекста на общия износ на атическа продукция и съобразно изложените аргументи за саркофага от Одесос може да се приеме като дата последната четвърт на II в.

Фрагмент от корито на саркофаг от Филипополис (фиг. 2). Изработен е от финокристалически мрамор. Горният профил е зает от разположени в последователни пояси меандър във вид на свастика, лесбийска кима, айерщаб и астрагали. Запазената част от фризовото поле представя кърмовите части на два кораба. Те са украсени с по една Нереида, яздеща Тритон. В пространството между корабите се виждат главите и телата на двама войника. Те са представени с шлемове, а единият държи щит. Поради изличаването на релефа не могат да се отчетат подробности (Mateev, 1982, p. 258).

Подобни саркофази не са многобройни. Фрагменти от такива са известни от Тарент (Bienkowski, 1898, 20 – 21, Abb. 21). Zingerle, разглеждайки подобен саркофаг от Pola, тълкува изображенията като финалния етап от битката при Маратон. За първи път сцената е получила картинан израз в Стоа Пойкиле в Атина и след това многократно е репликирана (Zingerle, 1907, p. 161). Към това тълкуване на релефите се придържа и М. Матеев, публикувал за първи път този интересен фрагмент (Mateev, 1982, 258 – 259). Макар че отбелязва импортия му характер, авторът не уточнява производствения център и не предлага дата за него.

Принадлежността на паметника от Филипополис към атическата продукция е несъмнена и това се потвърждава от сюжета на изображението и приведените паралели. Всички подобни екземпляри са много близки помежду си и принадлежат към т. нар. „Schlachtsarkophage“.

Паметниците от Pola и Brescia изобразяват отстъплението на персите към техните кораби след битката. Изглежда, че те са имали общ първообраз (Koch/Sichter mann, 1982, p. 412). В последните изследвания т. нар. „Schlachtsarkophag“ се разделят в две групи с хронологичен обхват между края на II и средата на III в. Група I, към която принадлежат екземплярите от Brescia и Pola и в която трябва да се постави и филипополският, е по-ранна. Последният е почти идентичен със саркофага от Brescia, датиран в първата четвърт на III в. (Koch/Sichter mann, 1982, p. 413), и трябва да се отнесе към същото време.

Фрагмент от клине-капак на атически саркофаг от Одесос (фиг. 3). Представява мраморен блок – лява част от капак, оформен като клине. Запазена е част от лявото облегалo и дюшека. Виждат се три отвесни успоредни линии, по-нататък още две и между тях изображения от морския свят – Нереида, делфини и т. н. (Kalinka, 1906, 280 – 282; Герасимов, 1969, 57 – 58). Изображенията са в нисък релеф, тъй като се е целяла имитацията на украсен плат. Т. Герасимов обстойно се занимава с фрагмента и правилно го поставя в групата на атически импорт, но предложената от него дата във II в. е неприемлива и се нуждае от корекция.

Клине-капаците при атическите саркофази се появяват около 180 г., вероятно под влияние на малоазийските клине-саркофази. От началото на III в. те почти напълно изтласкват капака с форма на двускатен покрив. При атическите клине-капази под матрака по правило няма опорна греда. Той е украсен с ленти. Повърхността е понякога чиста, но доста екземпляри имат изображения на морски същества или малки ловни сцени в плосък релеф (Koch/Sichter mann, 1982, 371 – 372). За разлика от тях характерни за продукцията на малоазийските центрове са дентикулите и подаващите се предни части на гредите. Дюшеците са обикновено дебели и достигат до ръба на облегалата, които не са оформени зооморфно. Много често пред дюшека има малки релефни фигурки на Ероси (Strocka, 1971, p. 82). Поради малката запазена част от клинето е много трудно да се даде прецизна датировка. В основни линии групата на клине-саркофазите се ограничава в първата половина на III в. (Koch/Sichter mann, 1982, p. 449). От Ефес произхожда фрагмент от атически клине-капак, който е много подобен на одесоския. Той е датиран в началото на III в. (Eichler, 1946, p. 96). Същата дата – края на II – началото на III в., е дадена за саркофага от Tlos (Balland, 1976, p. 141). Изложените разсъждения посочват като най-вероятна за фрагмента от Одесос една дата в границите на първите две-три десетилетия на III в.

II. МАЛОАЗИЙСКИ САРКОФАЗИ

А. Гирляндни саркофази

Мраморен полуфабрикат от Одесос (фиг. 4). Сандъкът е профилиран горе и долу. Посредством оставени в релеф широки отвесни полоси са набелязани четири гирляндни носителя на дългите страни и по два на късите; в дъгите над издутините, оставени за гирляндите, има кръгли изпъкналости, а в средната гирлянда на предната страна – малка *tabula ansata*. Под дъгите висят други изпъкналости със сърцевидна форма. Тази схема точно отговаря на продукцията на о. Проконесос (Asgari, 1977, 330 – 331, 354, Abb. 52-4). Характеристиката на мрамора – бял със сини жилки – потвърждава идентификацията (Гетов, 1978, с. 14). Капакът е във вид на двускатен покрив с големи акротери. Интересно при него е използването му за погребение без допълнителна обработка на украсата. Това не е необичайно. От откритите многобройни саркофази в западния некропол на Перге почти всички са били използвани без обработка във вида, в който са докарани от кариерата (Ward-Perkins, 1958, p. 103). Според материала от погребението саркофагът се датира в средата или втората половина на II в. (Гетов, 1978, с. 18).

Цял саркофаг – гирлянден полуфабрикат от Филипополис. За съжаление днес той е изгубен, но според запазеното изображение, направено от Melchior Lork в средата на XVI в., е представлявал също гирлянден полуфабрикат, идентичен на одесоския (Eyice, 1964, p. 102). За датата на филипополския екземпляр не може да се каже нищо сигурно, но е по-вероятно да се вмести в рамките на втората половина на II в.

Б. Саркофази с *tabula ansata*

Цял саркофаг – импорт от о. Проконесос, произхождащ от Марцианопол (фиг. 5). Представява обикновен мраморен сандък, украсен с малка *tabula ansata* с волутовидно оформени анси. Капакът е висок, с форма на двускатен покрив, отстрани – големи акротери. Изработен е от проконески мрамор (Гетов, 1978, 17 – 18, обр. 3). Саркофагът не е датиран. Подобни екземпляри с проста украса от една *tabula ansata* са произвеждани на о. Проконесос успоредно с гирляндрните полуфабрикати. Те са обстойно разгледани от J. V. Ward-Perkins и

Н. Wiegartz и според тяхната класификация паметникът от Марцианопол принадлежи към тип А (Koch/Sichtermann, 1982, 487 – 488). Подобни проконески саркофази са известни от Томи и Barboși (Alexandrescu-Vianu, 1970, 280 – 282, 296 – 297). Датата на единия екземпляр от Томи – края на II – началото на III в., се подкрепя от стиловия анализ на портретния бюст на починалия, скулптиран в единия акротер (Alexandrescu-Vianu, 1970, р. 282). За другия не е предложена дата. Паметникът от Barbosi е датиран в средата на III в. (Alexandrescu-Vianu 1970, р. 297). При саркофазите с двускатен покрив е установена зависимост между времето на създаване и височината на капака (респективно големината на ъгъла при върха на фронтон). Екземплярите с по-висок капак, съответно по-малък фронтонен ъгъл, са по-късни. Наличните данни позволяват тази промяна да се фиксира около края на II – началото на III в. Материалът от Румъния е едно потвърждение за това. Следователно за саркофага от Марцианопол може да се предложи една дата в първата половина на III в.

Саркофаг от проконески мрамор (фиг. 6), произхождащ от югоизточния некропол на Марцианопол (Ангелов, 1999, 49 – 50). Представлява прост паралелепипеден сандък без украса. Капакът е висок, с пластично предадени тегули и имбрици и високи акротери без украса. Във фронтоните има по една кръгла издупчина, предназначена за скулптирането на розета или медуза, но останала недовършена. Предложената от автора дата е II – III в. (Ангелов, 1999, с. 50). Високият капак, много подобен на споменатите екземпляри от Томи, както и изложените вече съображения за зависимостта между фронтонния ъгъл и времето на създаване на саркофага говорят категорично за датировка в първата половина на III в. Интересно е да се отбележи, че украсеният с *tabula ansata* сандък е покрит с неукрасен капак, докато неукрасеният сандък на втория саркофаг е с капак с пластично обозначена декорация. Тъй като и двата паметника произхождат от югоизточния некропол на града (Ангелов, 1999, с. 49), е много вероятно да се предположи, че по някакви недостигнали до нас причини и обстоятелства на откриване са били разменени капаци на двата саркофага. Едва ли може да има съмнение, че капакът с релефно скулптирани тегули и имбрици и профилиран фронтон е представлявал едно цяло с коритото, украсено с *tabula ansata*, а неукрасеният капак е принадлежал съответно на коритото без украса. Какъвто и да е случаят, безспорна е принадлежността им към продукцията на о. Проконесос. Вероятно и двата саркофага са внесени в Марцианопол в кратък интервал от време, ако не и едновременно.

В. Колонни саркофази

Фрагмент от саркофаг с колони от Одесос (фиг. 6). Запазени са части от две арки, чието вътрешно пространство е оформено като раковина. Между тях полето е запълнено с растителен орнамент, от който се подава горната половина на Ерос, държаш с лявата си ръка факла, а с дясната – стилизиран лист. Под раковината се вижда част от глава с високо вдигната над челото коса. Фигурата представлява стояща насреща жена (Герасимов, 1969, 62 – 63).

Малоазийските колонни саркофази имат продължително съществуване. В началото – около 150 г. – се експериментирало с архитрав (тип А) или аркада (тип В), като върху дългите страни имало пет интерколумния, а по късите – три. Около 160 г. бил създаден обичайният тип D, притежаващ над средния интрколумний фронтон, а над двата крайни – арки. На лявата къса страна по правило е възпроизвеждан гробен портал. Колонният саркофаг постепенно измества другите форми на малоазийската главна група и от около 170 г. е типична форма за нея (Koch/Sichtermann, 1982, р. 503). Успоредно с обичайния тип D продължили да съществуват и останалите типове колонни саркофази. Според посочената по-горе класификация фрагментът от Одесос отговаря на тип В. Такива саркофази са известни от Афродизия, където под арките са представени Музи, докато средната ниша на предната страна съдържа портретна фигура на починалия. Пространството между арките е заето от крилати фигурки – вероятно Ероси. Тези саркофази са отделени като група от Афродизия, където се предполага наличието на ателие (Rodenwaldt, 1933, 54 – 55). Два фрагмента от подобен паметник са известни от Томи (Covacef, 1974, 295 – 305). Те са изработени от едрозърнест бял мрамор с виолетови отблясъци. Подобен мрамор произхожда от кариерите при Dokimeion (Фригия). Авторът привлича многобройни паралели, изработени в техниката Sidamaga II, датирани между 210 и 250 г. (Covacef, 1974, р. 303). За съжаление при публикацията на фрагмента от Одесос не са дадени подробности за мрамора. Що се отнася до изобразената в арката фигура, то тя най-вероятно е Муза. Изборът на теми върху малоазийските колонни саркофази е много ограничен. По правило се касае за статуарни изображения, поставени поотделно в интерколумния. Предпочитани са Музите и подвизите на Херакъл, но се срещат и други митични персонажи – Дедал, Икар, Еней и Диоскурите (Koch/Sichtermann, 1982, р. 506). Образът на Аполон, допуснат като възможност от Т. Герасимов, не фигурира в тематичния репертоар на колонните саркофази. Предложената за фрагмента дата в първата половина на II в.

не може да се приеме най-малко поради факта, че по това време още не е било започнало производството на подобни саркофази. Приведените по-горе паралели, доколкото може да се съди поради малките размери на фрагмента, сочат една по-късна дата – към средата на III в. V. M. Strocka, разглеждайки подобни саркофази, сред които и одесосокия фрагмент, изразява мнението, че последният принадлежи към кръга на Musensarkophag Mattei и го датира около 270 г. (Strocka, 1971, p. 85). Повечето автори приемат, че между 260 и 270 г. ателието за колонни саркофази е прекратило дейността си (Koch/Sichtermann, 1982, p. 505). Най-вероятно фрагментът от Одесос може да се датира около средата на III в. или малко по-късно.

Голям фрагмент от стена на колонен саркофаг с неизвестно местонамиране е изложен в експозицията на НИМ – София (инв. № КВП 13712). Изработен е от бял мрамор. Запазена е част от лявата арка, под която е представен седнал брадат мъж, облечен с хитон, и фронтон над средния интерколумний, под който във висок релеф е представена седнала жена. Фигурите са лошо запазени. Над колоните и арките минава слабо профилиран перваз, снабден с орнаменти и изличени фигури на животни, вероятно сфинксове. Фрагментът не е публикуван, поради което тук няма да бъде коментиран подробно. За целта на настоящото изследване е достатъчно да се спомене, че описаната декорация съответства в най-малки подробности на тип D от продукцията на малоазийския център Dokimeion. Датата на този изключително важен фрагмент не може да се определи без специалното му разглеждане, но най-вероятно тя се вмести в последните десетилетия на II в.

От направения подробен преглед на саркофазите, намерени в България, се вижда, че Проконесос е центърът, чиято продукция е най-разпространена в Мизия и Тракия (фиг. 7). Сигурен проконески импорт са гирляндрите полуфабрикати от Одесос, Филипополис и екземплярите от Марцианопол. Локалните копия на гирляндрни проконески саркофази от Рациария и Дуросторум, както и на такива с голяма *tabula ansata* (вж. Иванов, 2001) показват популярността им в селищата по Дунав. От Ескус, Дуросторум (Шкорпил, 1905, 463 – 464, табл. CV), Филипополис (Tsontchev, 1960, p. 347, pl. XVI, 6-7) и Никополис ад Иструм (Conrad, 2002, p. 109) са известни капаци за саркофази във форма на двускатен покрив с пластично обозначени тегули и имбрици и големи акротери. Някои детайли от украсата им позволяват да се предположи, че също са изпълнени под влияние на проконески схеми. В територията на днешна Румъния е засвидетелствана изключително проконеска продукция, но от типа само с *tabula ansata* върху коритото. Находките са от Томи, Калатис Новиодунум и Barbosi (Alexandrescu-Vianu, 1970, p. 273). Гирляндрни полуфабрикати и подражания на такива се намират също в градовете по северния бряг на Понта – Херсонес (Белов, 1940, 268 – 280), Олвия и Тира (Щеглов, 1967, 255 – 260). С изключение на Рациария от провинция Горна Мизия само един гирляндрен саркофаг – от Виминациум – показва връзки с Мала Азия (Koch/Sichtermann, 1982, p. 336). В Далмация е засвидетелстван проконески импорт в Tragurium (Trogir) и Salona (Koch/Sichtermann, 1982, 316 – 320). За провинция Тракия освен споменатия изчезнал полуфабрикат от Филипополис са известни подобни и от Хадрианопол и градовете по североегейския бряг. Много екземпляри са открити в района на Пропонтида, което е естествено, като се има предвид близостта им до острова (Asgari, 1977, p. 334). В Македония проконеската продукция е подложена на силна конкуренция от Атика. В своята цялост Балканският полуостров се очертава като потребител най-вече на саркофази от Проконесос. Това без съмнение се дължи до голяма степен на близостта на острова и наличието на удобни морски пътища. Освен по море продукцията е прониквала и навътре в континента покрай големите реки (Asgari, 1977, p. 334). За Мизия и Тракия тази роля изпълняват Дунав и Марица. Разпределението на находките потвърждава това наблюдение. Кариерите на о. Проконесос били предпочитани и поради обстоятелството, че се намирили под държавен контрол, благодарение на което извличаният от тях мрамор бил на относително ниска цена (Гетов, 1978, с. 16). Освен това набеелязаната върху стените схема дотолкова улеснява изработката, че дори в ръцете на недотам сръчен майстор готовият продукт правел добро впечатление. Много често саркофазите са употребявани и недовършени, само полирани или във вида, в който са докарани от кариерата (Ward-Perkins, 1958, p. 103).

Освен от Проконесос внос е засвидетелстван и от центровете в Мала Азия. Директен импорт представлява фрагментът от колонен саркофаг от Одесос. Също внос е и фрагментът от НИМ – София, с неизвестно местонамиране. За бегло споменатите подобни паметници от Ескус и Никополис ад Иструм (Герасимов, 1969, с. 64, бел. 49) остава неясно дали са импорти или местни подражания, но те свидетелстват най-малко за копиране на подобна продукция в местните ателиета. Фрагменти от колонни саркофази са известни от Томи, както и един екземпляр от Букурещ (Reinach, 1912, p. 158). Последният вероятно е местно копие. Всички тези паметници принадлежат пряко или косвено към малоазийската група. Саркофазите от този вид са взаимосвързани чрез твърде много черти, поради което се приема изработката им в едно ателие или кръг от тясно свързани ателиета. M. Waelkins посредством точно и детайлно сравнение на

саркофазите с други скулптурни произведения показва изработката им във Фригия и по-точно в Dokimeion (Koch/Sichtertermann, 1982, p. 498). Употребеният за направата им мрамор произхожда също от кариерите при този град. Без специален петрографски анализ за фрагмента от Одесос не е възможно да се посочи със сигурност производствения център, но приведените паралели посочват несъмнения му произход от ателиетата на Афродизия или Dokimeion. Експортът извън Мала Азия се е осъществявал също така основно по море и по големите реки.

Атическа продукция е засвидетелствана с внос само в Одесос и Филипопол. Локалните копия са значително по-малко – от с. Лъджене (дн. Чавдарци) (Филов, 1911, 276 – 277, обр. 13-15) и Одесос (Мирчев, 1951, с. 4, обр. 8). Това е обяснимо, като се вземе предвид, че тези саркофази в основната си част са били експортирани в изработен вид (Koch/Sichtertermann, 1982, p. 367). Един такъв саркофаг от пентелейски мрамор, снабден с фигурален фриз, е струвал много скъпо. Затова износът им е ориентиран преимуществено към големите градове, където е имало хора, можещи да закупят подобен продукт. Ако се остави настрана най-близката околност около Атика, значителен брой атчески саркофази са намерени в Коринт, в Спарта и най-вече в Солун. Немалко са засвидетелствани по островите Крит и Родос. Подобно е положението в големите градове по западното и южното крайбрежие на Мала Азия като Ефес, Ксантос, Мира, както и по крайбрежието на Киликия, Сирия и Палестина. Друг район на разпространение е източният адриатически бряг от Дирахуим до Аквилея. Изключително голям е броят им в Рим. В цялата западна част на Северна Африка е известен само един екземпляр, докато в Египет и северните провинции такива изобщо няма (Koch/Sichtertermann, 1982, p. 469). Експортът е насочен най-вече към области, които нямат собствени скъпоструващи фризови саркофази, като Сирия и Палестина или към места по старите търговски пътища като Мутмикιον и Аквилея, но също и към вътрешни територии, притежаващи собствена луксозна продукция – преди всичко Рим и Мала Азия. Импортните екземпляри са повлияли на локалната продукция в тези области, но това е станало с участието на майстори от Атика или най-малкото те са дали подтик за това (Koch/Sichtertermann, 1982, 469 – 470).

Сигурните импортни саркофази от Мизия и Тракия се разполагат по Черноморското крайбрежие и по течението на Марица. Многобройните копия от Рациария, Ескус и Дуросторум позволяват да се посочи и Дунав като воден път, използван за внос. В своята цялост паметниците произхождат от градските центрове, където има условия за производството им както и клиента. Търговията с тези продукти и влиянията се движат по воден път. С голяма степен на сигурност могат да се предположат за изработката им майстори от гръцки или малоазийски произход.

Според наличните данни вноса на саркофази в тези територии от Мизия и Тракия, попадащи в границите на съвременна България, може да се проследи от средата на II в. до към 60-те – 70-те години на III в. Импортът започва с продукцията от о. Проконесос, като са застъпени и двата вида саркофази – гирляндни и с *tabula ansata*. Изглежда, че по-опростеният вариант – само с една малка *tabula ansata* – се явява след началото на III в. и постепенно измества останалите. Атическият внос е засвидетелстван първоначално около последната четвърт на II в. и то най-напред в Одесос. Най-голям е интензитетът му между последната четвърт на II в. и първите две-три десетилетия на III в. След тази дата засега няма данни за импорт от Атика по нашите земи, както и за местни имитации.

Малоазийската продукция (Dokimeion и/или Афродизия) се появява също късно на местния пазар. Единственият сигурен фрагмент от Одесос и възможните подражания на клине-капац от с. Баня (Пазарджишко) и Одесос (Georgiev, 1997) се датират около или след средата на III в. Фрагментът от стена на колонен саркофаг от колекцията на НИМ – София, е възможно да е с по-ранна дата, но поради липсата на публикация за него тук няма да бъде дискутиран.

В заключение за Мизия и Тракия може да се каже, че с изключение на гръцките градове по черноморското и егейско крайбрежие погребването в саркофази е практика, която няма трдичия в местната култура. Нейното начало се поставя около средата на II в. Първият подтик за това е даден от импортните продукти първоначално от Проконесос, а след това и от други центрове – Атика и Dokimeion/Афродизия. Напредналата романизация, както и притокът на чуждо население в градовете създали необходимата среда за възприемане на подобен продукт. Използването на саркофази създавало престиж на притежателя им и демонстрирало значителни финансови възможности. Повлияна от чуждите традиции, една част от романизираната тракийска аристокрация също възприела този тип гробно съоръжение. За задоволяване на местните нужди в повечето провинциални каменоделски ателиета започнало производство на саркофази. В основни линии те копирали схеми, добре известни от продукцията на големите центрове, внасяйки понякога местни решения в декорацията. Като цяло се наложил малоазийският тип саркофаг със строга архитектурна форма, капак във вид на двускатен покрив с акротери и семпла декорация. Екземплярите с фризова украса са по-скоро изключения. Разцветът на саркофаговото изкуство в

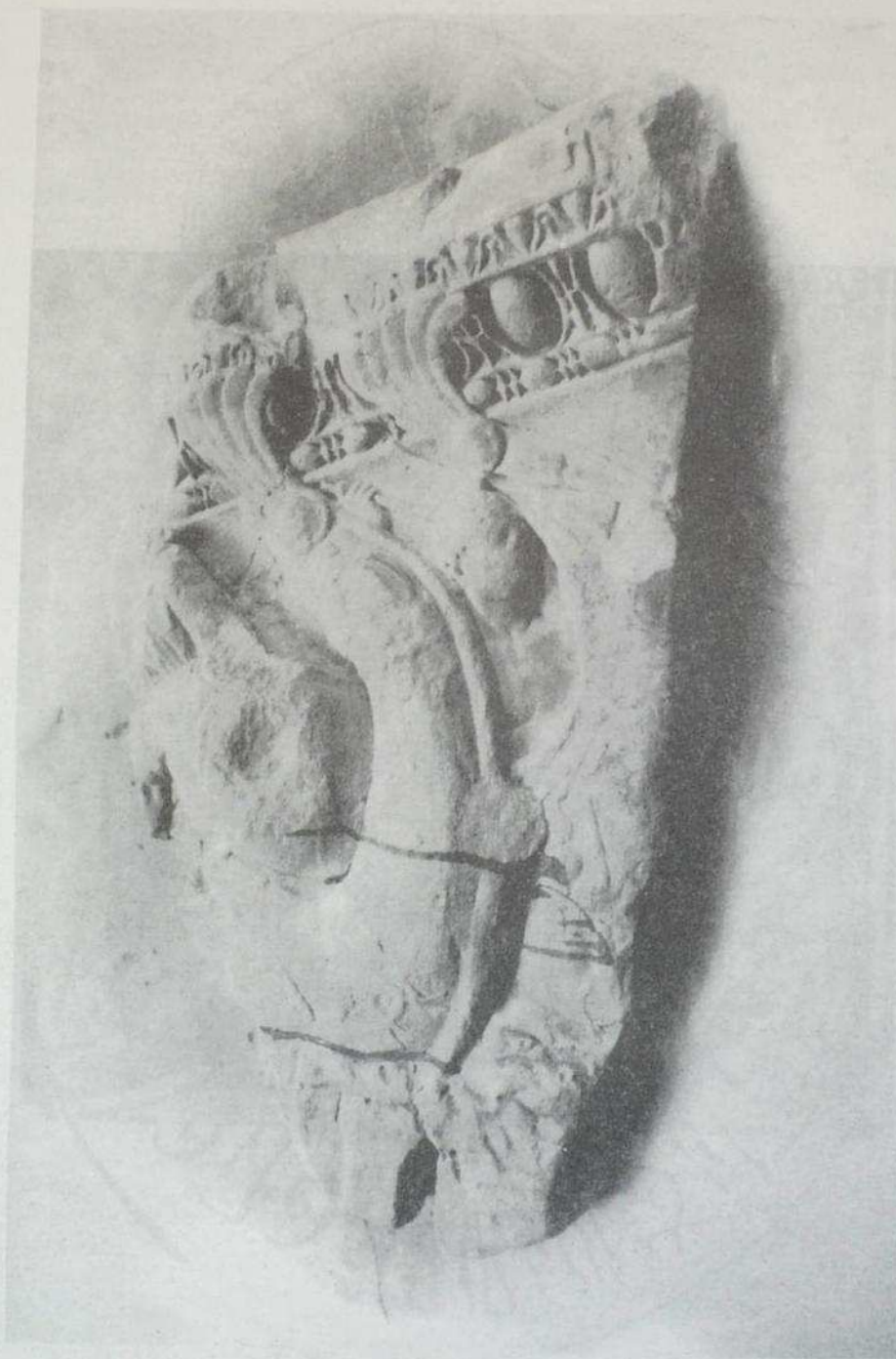
Мизия и Тракия е през втората половина на II – началото на III в., като до към средата на същия век ателиетата все още произвеждали такива. Екземплярът от с. Бания, датиран към последните десетилетия на III в., изглежда е последният представител на релефно украсените саркофази по нашите земи.

ЛИТЕРАТУРА

- Ангелов, А. (1999) Марцианопол – история и археология. Варна.
Белов, Г. Д. (1940) Херсонесские релефы.- Вестник древней истории, 3-4, 266 – 287.
Ботушарова, Л. (1954) Погребение в глинен саркофаг при с. Песнопой.- Годишник на музеите от Пловдивски окръг, I, 265 – 272.
Велков, Ив. (1928 – 1929) Нови могилини находки.- Известия на Археологическия институт, V, 13 – 56.
Герасимов, Т. (1969) Антични саркофази от Одесос.- Известия на народния музей – Варна, V (XX), 49 – 69.
Гетов, Л. (1970) Погребални обичаи и гробни съоръжения у траките през римската епоха I – IV в.- Археология, 1, 1 – 12.
Гетов, Л. (1978) За вноса на саркофази в Одесос през римската епоха.- Археология, 2, 13 – 19.
Мирчев, М. (1951) Гръцки епиграфски паметници от черноморското крайбрежие и вътрешността.- Известия на варненското археологическо дружество, VIII, 1 – 49.
Филов, Б. (1911) Новооткрити старини.- Известия на българското археологическо дружество, II, 276 – 277.
Шкорпил, К. (1905) Некоторые из дорог Восточной Болгарии.- Известия русского археологического института в Константинополе, X, 443 – 502.
Щеглов, А. Н. (1967) Два вотивных рельефа из Ольвии.- Записки одесского археологического общества, II, 256 – 260.
Alexandrescu-Vianu, M. (1970) Les sarcophages romaines de Dobrudja.- Revue des Etudes Sud-Est Européennes, VIII, 2, 269 – 318.
Asgari, N. (1977) Die Halbfabrikate kleinasiatischer Girlandensarkophage und ihre Herkunft.- Archaologischer Anzeiger, 3, 329 – 359.
Audin, A. (1960) Inhumation et incinération.- Latomus, XIX, 2, 312 – 322; 3, 518 – 532.
Balland, A. (1976) Un sarcophage attique à Tlos.- Revue archéologique 1, 133 – 143.
Bienkowski, P. von (1898) Tarentiner Relieffragmente.- Jahreshefte des Oesterreichischen archaologischen Instituts in Wien I, 17 – 27.
Conrad, S. (2002) Die Grabdenkmaeler aus dem Territorium von Nicopolis ad Istrum.- The Roman And Late Roman City – The International Conference (V. Turnovo, 26 – 30 July 2000). Sofia, 104 – 114.
Covacef, Z. (1974) Quelques aspects de l'art funéraire romain à Tomi.- Pontica, 7, 295 – 305.
Eichler, F. (1946) Fragmente attischer Sarkophage in Wien.- Jahreshefte des Oesterreichischen archaologischen Instituts in Wien, XXXVI, 82 – 96.
Eyice, S. (1964) Alexis Apocauque et l'église de Selymbria.- Byzantion, XXXIV, 1, 77 – 104.
Georgiev, P. (1997) Klinendeckel aus Thracia und Moesia – stilistische Einflüsse und Probleme der Produktion.- Archaologia Bulgarica, 3, 34 – 45.
Ivanov, M. (2001) Roemische Sarkophage mit grosser *tabula ansata* aus Bulgarien – Datierung und Herkunft.- Archaologia Bulgarica, 1, 45 – 51.
Kalinka, E. (1906) Antike Denkmaeler in Bulgarien. Wien.
Koch, G. (1978) Zu einem Relief in der Alsdorf Foundation.- Archaologischer Anzeiger, 1, 116 – 135.
Koch, G. (1982) Oestliche Sarkophage in Rom.- Bonner Jahrbuecher, CLXXXII, 167 – 173.
Koch, G. H. Siechtermann (1982) Roemische Sarkophage. Muenchen.
Mateev, M. (1982) Ein Bild der Seeschlacht auf einem Sarkophag aus Philippopolis.- Pulpudeva, V, 258 – 260.
Reinach, S. (1912) Répertoire des reliefs grecs et romains II, Paris.
Rodenwaldt, G. (1933) Sarkophage aus Aphrodisias.- Jahrbuch des deutschen archaologischen Instituts, XLVIII, 46 – 56.
Strocka, V. M. (1971) Kleinasiatische Klinensarkophag – Deckel.- Archaologischer Anzeiger, LXXXVI, 1-2, 62 – 86.
Tsontchev, D. (1960) Les sarcophages romains à Philippopolis.- Latomus, XIX, 2, 340 – 349.
Ward-Perkins, J. B. (1958) Four Roman Garland Sarcophagi In America.- Archaeology, XI, 2, 98 – 104.
Zingerle, J. (1907) Relief in Pola.- Jahreshefte des Oesterreichischen archaologischen Instituts in Wien, X, 157 – 168.



Фиг. 1. Фрагменти от атически саркофаг от Одесос.
Fig. 1. Fragments of Attic sarkophagus from Odessos.



Фиг. 2. Фрагмент от атически саркофаг от Филиппопол.
Fig. 2. Fragment of Attic sarkophagus from Philippopolis.



Фиг. 3. Фрагмент от клине-капак на атически саркофаг от Одесос.
Fig. 3. Fragment of cline-cover of Attic sarkophagus from Odessos.



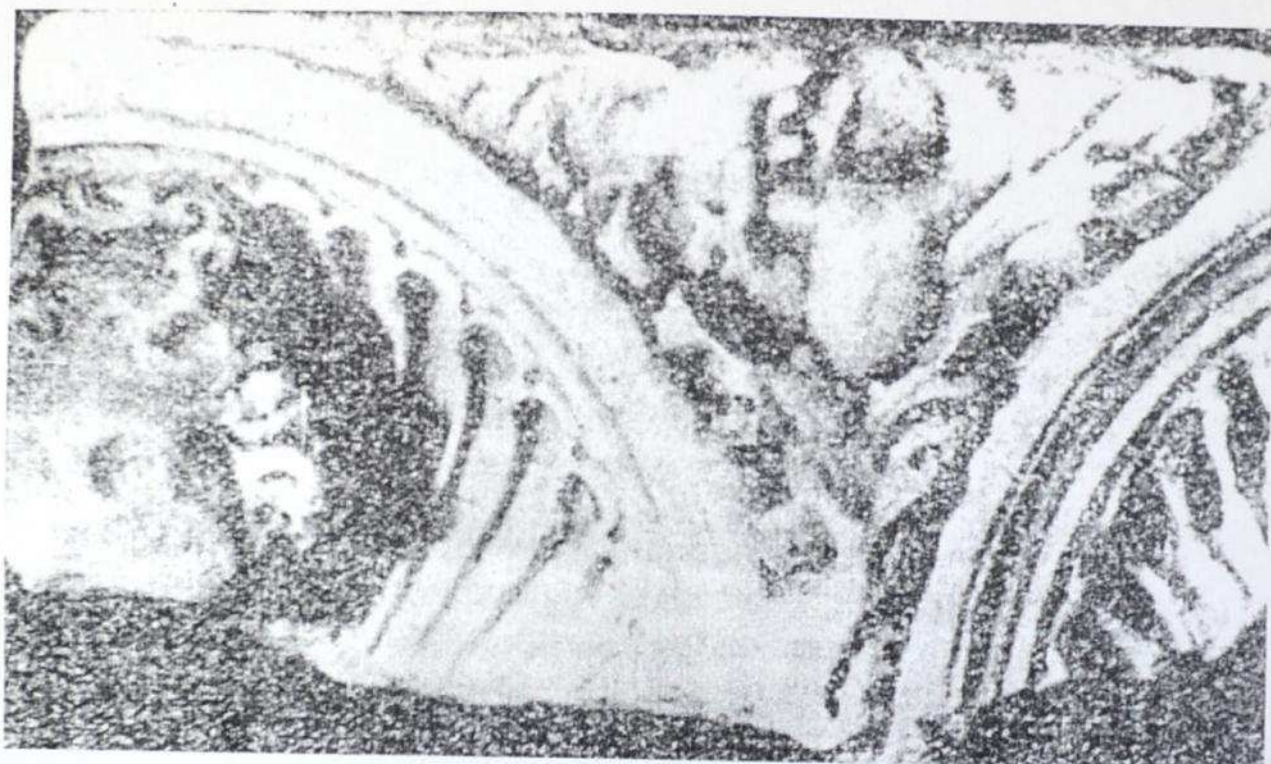
Фиг. 4. Проконески саркофаг – гирлянден полуфабрикат от Одесос.
Fig. 4. Proconessos sarkophagus – garland semi-manufacture article from Odessos.



*Фиг. 5. Проконески саркофаг с tabula ansata от Марцианопол.
Fig. 5. Proconessos sarkophagus with tabula ansata from Marcianopolis.*



*Фиг. 6. Проконески саркофаг без украса от Марцианопол.
Fig. 6. Proconessos sarkophagus without decoration from Marcianopolis.*



Фиг. 7. Фрагмент от малоазийски колонен саркофаг от Одесос.
Fig. 7. Sarcophagus' fragment, type Asia Minor, from Odessos.