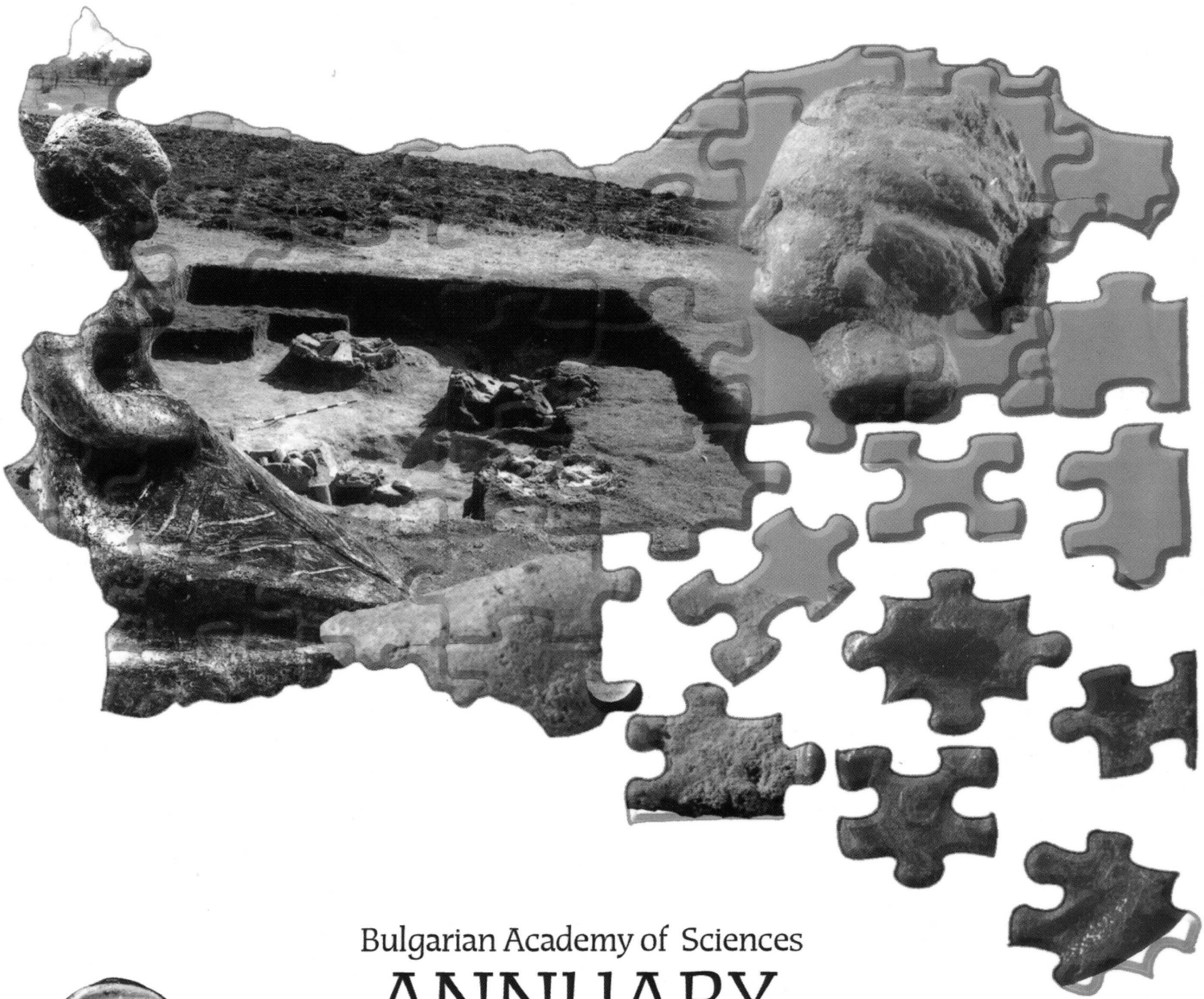


БЪЛГАРСКА АКАДЕМИЯ НА НАУКИТЕ

ГОДИШНИК НА АРХЕОЛОГИЧЕСКИЯ ИНСТИТУТ С МУЗЕЙ



Bulgarian Academy of Sciences

ANNUARY
OF THE INSTITUTE OF
ARCHAEOLOGY WITH MUSEUM
Vol. II



Българска академия на науките

ГОДИШНИК

НА

АРХЕОЛОГИЧЕСКИЯ ИНСТИТУТ
С МУЗЕЙ

ТОМ II

София, 2002 г.



Bulgarian Academy of Sciences

ANNUARY

of the

INSTITUTE OF ARCHAEOLOGY
WITH MUSEUM

Vol. II

Sofia, 2002

НОВООТКРИТ ТРАКИЙСКИ ЦЕНТЪР ОТ РАННОЕЛИНИСТИЧЕСКАТА ЕПОХА ПРИ ИЗВОРА ХАЛКА БУНАР В ЗЕМЛИЩЕТО НА С. ГОРНО БЕЛЕВО (проучвания през 2000 и 2001 г.)

Милена Тонкова

The remains of the Thracian settlement are situated in the „Halka Bunar“ locality, bearing the name of the abundant karst spring, giving the outset of the Azmaka river, tributary of the Maritza river. The site, discovered in 1999 during a regular field survey, is in the land of the village of Gorno Belevo, which is about 10 km north from the nearest town of Chirpan. The remains of the settlement are spread on a terrain of more than 4 ha. The trench excavations, undertaken since the beginning of 2000 were realized through research projects financed by the Open Society Fund and the New Bulgarian University, as well as with the support of the Historical Museum in St. Zagora and the municipalities of Chirpan and Bratya Daskalovi.

Structures belonging to three sectors – manufacturing, cult and residential, have been studied so far. Four pottery kilns were found in the first sector. They are of the round, two-chamber kiln type, with a channel (*prae-furnium*) and one pillar (or one partitioning wall) supporting the grate. A clay dwelling with a cult hearth and 47 pyramidal weights, remains of a loom, were discovered in the residential sector. In the cult sector a structure named „grey layer“ was documented: a ditch and big pits (up to 4 – 5 m in diameter) filled with a layer of soil and ash, containing a tremendous amount of finds – fragmented clay vessels, terracottas, coins, graffiti, animal bones. The structure is interpreted as a depot for ash and offerings such as the altarfire, characteristic of the temple complexes in Greece and the contemporary city sanctuaries of some Bosphorian towns. It is presumable that a chthonic cult, it may well be a cult of the *Kabeiroi*, was worshipped there.

Two hypotheses about the character of the site at Halka Bunar are formulated: a settlement with urban features or a sanctuary of a hellenized type. According to the coins finds of Parion, Seuthes III, Lysimachus, Kassander and Demetrios Poliorketes the time of its existence could be related to the period of the last years from the 4th to the second decade of the 3rd century BC. The Thracian settlement/sanctuary at Halka Bunar was also an important point on the pre-Roman road of *Via Diagonalis* or of its branch to the North-East. It belongs to the settlement infrastructure of a pronounced dynastic Odrysian centre from the Classical and Early Hellenistic Age in the region of Chirpan heights.

In the territory of the site traces of settlements from the Neolithic and Early Iron Age were also found.

Key words: Thrace, Hellenistic Age, Early Iron Age, Neolithic, karst spring, settlement, sanctuary, pottery kilns, altarfire, escharae, graffiti, coins, Seuthes III, Odrysian kingdom, *Via Diagonalis*

Останките от новооткритото тракийско поселение заемат ниска полегата тераса, непосредствено на север от карстовия извор в м. Халка Бунар (карта – с. 5) (фиг. 1) в землището на с. Горно Белево, община Братя Даскалови, Старозагорска област. Обилните и досега води на извора дават началото на р. Азмака, приток на Марица. Обектът се намира на 2 км северно от римската пътна станция Циле (сега с. Черна гора) и на 3 км североизточно от пътната станция Ранилум (сега Оризово) и вероятно лежи на предримското трасе на Диагоналния път или на неговото разклонение за Берое.

В района на извора има археологически останки от различни исторически епохи. На 1 км югоизточно от него и непосредствено на изток от черния път за Черна гора лежат останките от халколитно селище. На север и северозапад върху незаливните тераси на реката са открити следи от обекти от неолита, ранножелязната и късножелязната епоха. Възможно е от последния период да са първите градежи непосредствено около извора, ако съдим от наличието на големи грубо обработени каменни късове в основата на по-късната римска стена. Изворът е снабдявал с вода Ранилум, за което свидетелстват откритите глинени тръби. Най-внушителни са останките от римската епоха, когато изворът е бил обграден от всички страни със солидна стена (Цончев, 1942, 46 – 51). Част от нея е запазена и досега (фиг. 2). Непосредствено на юг върху висока незаливна тераса има останки от римската епоха. На изток се намира некропол от няколко могилки, най-вероятно от римската епоха, ако съдим по откритата от иманяри колесница в околномогилното пространство на една от тях. Останки от римската епоха и късната античност има и по двата бряга на река Азмака до Оризово (някога Ранилум).

Обектът бе регистриран през 1999 г. по време на редовните теренни обхождания, провеждани в района¹. Голям иманярски изкоп и над 600 копки бяха направили видими останки от значителен по площ (над 4 ха) и с извънредно голяма концентрация на археологически материали тракийски

обект. В изхвърлената пръст, разкриваща характера и структурата на културен пласт на антично селище, бе събрано внушително количество керамични фрагменти и находки. Една от тях бе особено ценна – фрагмент от съд със сив цвят с графит на гръцки езикΑΤΟΚΟΥ, част от тракийско царско име – Аматок или Саток.

Проучванията на обекта при Халка Бунар започнаха през 2000 г. и продължиха през 2001 г.² На площ 3,5 дка бе извършено геофизично проучване³. Въз основа на регистрираните аномалии бяха заложени 11 сондажа (*табл. I*). Научните резултати се състоят в откриването на комплекси основно от ранноелинистическата епоха: четири пещи за производство на керамика (сондаж III), стоици археологически находки в структура, обозначена с работното заглавие „сив културен пласт“ с предполагаемо култово предназначение (сондажи I, II), помещение с останки от тъкачен стани и есхара, най-вероятно жилище (сондаж XI), както и на материали, засега с неизяснен контекст, от ранножелязната и от неолитната епоха върху почти цялата проучена площ.

Керамичен център (сондаж III)

Проучването в сондаж III започна през 2000 г., когато в резултат на геофизични данни бяха открити две пещи (1 и 2) и бяха очертани свързаните с тях предпещни ями. През 2001 г., след разширение в южна посока, сондажът с пещите доби размери 6/5 м. В южното разширение бяха открити скарите на още две пещи (3 и 4). Четирите пещи са организирани две по две около две предпещни ями (*табл. III; фиг. 3-5*). Досега са проучени скарите на пещите, участъци от горивните камери на пещи 2, 3 и 4, както и пълнежът от пръст, примесена с въглени, кости и находки на двете предпещни ями, свързан с втората фаза на използването на този терен, когато той променя предназначението си.

Пещите са изградени на полегат склон с лек наклон (3°) север – юг. Полувокпани са в здравия терен – черна сбита пръст. Скарите на пещите се намират на 0,40 м от повърхността. Над тях културният пласт е от пръст с кафяв цвят с малко количество фрагментирана керамика и други находки. Две от пещите (1 и 2) са ориентирани в посока северозапад/югоизток, като каналът е от югоизток. Входовете на пещи 3 и 4 са съответно от североизток и изток (*табл. II*). Запазени са основните конструктивни елементи – скара, горивна (смесителна) камера с носеща колонка или стеничка, снабдителен канал, предпещна яма (работна площадка). При всички пещи е запазена основата на куполообразно или кошеровидно покритие. Проучването на горивните камери предстои.

Четирите пещи са аналогични помежду си съоръжения, имащи обаче свои функционални и конструктивни особености. Скарата на пещ 1 е с керемиден, а на останалите три – със сив цвят, резултат от различни технологични параметри на изпичане на керамичната продукция.

Пещ 1 (*табл. III.1, фиг. 6*). Скарата на пещта е съоръжение с близка до кръг форма с диаметър 1/0,97 м. Образувана е от радиално разположени 8 елемента с издължена трапецовидна форма от изпечена глина с равномерен керемиден цвят. Те са ориентирани с тясната страна към центъра и с широката – към периферията. В центъра опират върху цилиндрично стълбче от глина с диаметър 14 см. Шест от тях са добре моделирани, останалите са с по-неравна повърхност и със следи от обмазвания със слама и пръсти. Изцяло запазен на място е само един елемент. Той е с дължина 41 см, минимална ширина 10 см, максимална ширина 24 см и дебелина 7 см. Останалите са пречупени от слягането им върху кухнята на горивната камера. Повечето от елементите са свързани с дъговидни или безформени връзки от глина, както и с фрагменти от устия на питоси, формиращи вентилационните отвори на скарата. При периферията, около скарата е запазен перваз от глина с дебелина 4 – 5 см, следа от връзката с втората камера на пещта – куполообразно или кошеровидно покритие. Непосредствено върху скарата бяха открити кирпич с правоъгълна форма, фрагменти от стени на питоси, фрагменти керамика, малки камъчета и кост.

При югоизточната дъга на съоръжението, под нивото на скарата от кирпичи бе документирана ивица отухлена пръст с ширина 0,25 м. Под тази ивица има следи от обмазвания с глина канал на пещта – голям къс и две успоредни ръбчета от глина със запазена дължина 0,70 м и разстояние между тях 0,44 м. Пред канала се очертаха контурите на предпещната яма, запълнена с мека черна прахообразна пръст с въглени.

Пещ 2 (*табл. III.2*). Разположена е малко по-високо на склона, на около 3 м северозападно от първата. Запазени са скарата, каналът на пещта, предпещната яма. Скарата е с форма на неправилен овал с диаметър 1,18/1,28 м. Централната част и периферията са на едно ниво, в останалата част има хлътвания поради поддаване върху кухнята на горивната камера. Скарата е с добре оформени вентилационни отвори. При периферията, около цялата скара е запазен перваз

от връзката с покритието на пещта (фиг. 7). При югозападната дъга скарата е разрушена. В този участък, заемащ около 1/3 от югозападната част на пещта, бяха документирани фрагменти от стени на питоси (фиг. 8). В северната част непосредствено върху скарата на пещта (фиг. 7) бяха открити фрагменти от периферията на разлат съд от пречистена глина с керемиден цвят и златиста ангоба, с украса върху венчето от врязани успоредни вълнообразни линии, покрити с червенокафява боя (фиг. 9)⁴, и със стени от сив съд с блестяща сребриста ангоба. В северната част при перваза бе открит фрагмент от централната част на орнаментирана есхара с два кръга от отпечатани шнур и бръшлянови листа (фиг. 10)⁵. При проучването в дълбочина на разрушения участък на скарата (фиг. 11) бе установено, че пълнежът се състои от глини от скарата (на дъното), керамични фрагменти, животински кости, фрагмент от централната част на споменатия по-горе култов съд („басейн“ (?)) (фиг. 12), камък с дължина 10 – 12 см и фрагменти от питоси и един от керемидата. Отворът е запълнен нарочно.

Скарата е двуслойна, изградена от плътно обмазани с пласт глина радиално разположени продълговати тела с успоредни канелюри (фиг. 11). Единият им край опира върху носеща стеничка, а другият – върху периферията на горивната камера. Дебелината на скарата е 13 см. Съставлящите „арматурата“ на скарата продълговати тела (долен слой) са били предварително изпечени, наредени радиално, свързани с връзки от глина. Между тях са забити колове на приблизително равни разстояния. След това цялата конструкция е обмазана с плътен слой глина (горен слой), за да се получи окончателната повърхност на скарата. Още при първото запалване глината се е изпичала, т. е. втвърдявала, коловите са изгаряли и на тяхно място са оставали вентилационните отвори.

Под югоизточната дъга на скарата бе разкрит грижливо изработеният и много добре запазен канал на пещта (фиг. 7, 8, 11). Той е изграден от надлъжно поставени керамични плочи с керемиден цвят с дължина 36 см. В краищата си те са ограничени от вертикално поставени полуколонки от глина със сив цвят. Покритието на канала е от четири разположени напречно полуколонки от същия тип с максимална дължина 44 см и ширина 10 см. Вътрешното разстояние между надлъжните плочи, т. е. ширината на канала, е 29 см, дължината му е 60 см.

Пещ 3 (табл. III. 3а, б). Намира се на 1,10 м югозападно от пещ 2, с която са обслужвани от една и съща предпещна яма. Скарата на пещта е кръгла, с диаметър 0,95 м, от глина със сив цвят и огладена повърхност, с равномерно разположени вентилационни отвори (фиг. 13). И тук върху скарата бяха открити три големи фрагмента от периферията на споменатия по-горе разлат съд, идентични с откритите през 2000 г. върху пещ 2 (от пречистено тесто с керемиден цвят и златиста ангоба, с украса от врязани линии и с червена боя върху венчето (срв. фиг. 9)). При направения разрез на скарата бе установено, че скарата и тук е двупластова – от плътен слой глина с дебелина около 7 см, покриващ носеща конструкция от радиално разположени продълговати тела, чиито върхове опират върху стеничка от глина в средата, както и върху периферията на ямата (фиг. 14). Носещата стеничка е разположена надлъжно на входа и напречно на отвора на пещта, единият край опира на ръба на ямата при входа, а другият стига до централната част на пещта. По цялата периферия на скарата е запазен „перваз“ от обмазката на ямата на горивната камера при връзката ѝ със скарата и с предполагаемото куполообразно покритие. Входът на пещта е от североизток. Има „завършен“ вид, макар че са видими и следи от разрушен още в древността хранящ канал (фиг. 15). Отворът му е почти кръгъл, с диаметър 26/28 см. Входът е обмазан с глина, горната му част е оформена от сегмент от диск от глина с дължина 36 см. В участъка между входа на пещта и стъпката на носещата стеничка на дъното на горивната камера има слой от 3 – 4 см въглени върху отухления материк.

Пещ 4 (табл. III. 4, а, б). Намира се на разстояние 0,80 м източно от пещ 3. Входът е обмазан с глина канал, аналогичен на този при пещ 1. Скарата е почти кръгла, изградена от глина със сив цвят, с диаметър 1/1,15 м и дебелината 0,08 – 0,10 м. Запазени са стъпките на скарата върху периферията и централното стълбче, в средата е хлътнала върху кухнята на долната камера (фиг. 16, 17). За разлика от останалите пещи скарата е без „арматура“, равномерните радиални счупвания, както и четирите върха върху стълбчето подсказват, че е възможно да е била изградена от четири сегмента от кръг. Снабдена е с равномерно разположени вентилационни отвори. Важно е обстоятелството, че при входа на пещта четири от тях са допълнително затворени със „запущалки“ от глина, вероятно за да се регулира вентилацията. Това е доказателство, че пещта е използвана поне няколко пъти. Северозападната част на скарата е разрушена (фиг. 16, 17). Тук се очерта дъгата на долната горивна камера, обмазана с пласт глина със сив цвят. Тя представлява яма с дълбочина 0,50 м, с леко стесняващи се към дъното стени, вкопана в стерилен слой пръст и частично в материка. Дъното на ямата е подравнената материковата скала, отухлена от високата температура. Върху стената на ямата има наслоявания с черен цвят – следа от

въглени или сажди (?). При проучването на разрушения участък бе достигнато до цилиндричната носеща колонка. Тя представлява стълбче от глина със сив цвят, идентичен с този на скарата. Разширява се в горната си част, за да поеме тежестта ѝ. Моделирана е на място директно върху материковата скала. Височината ѝ е 0,37 м, диаметърът на стълбчето – 0,16 м, диаметърът на разширението – 0,25 м.

Предпещна яма 1 (табл. II.3, фиг. 5). Развива се в южна и източна посока от входа на пещ 1, обслужва и яма 4, разположена в западния ѝ край. Максималната дълбочина на ямата е 0,80 м. Ямата е с неправилна форма и пълнеж – пепелив слой с въглени и материали. В пълнежа бяха открити 10 астрагалоса, големи и малки (фиг. 18), фрагменти от есхара с отпечатан шнур, фрагменти от трапезна керамика, фрагменти от питоси, животински кости. На дъното има пласт от пепел и сгур. Прави впечатление, че двете пещи (1 и 4), обслужвани от предпещната яма, са разположени твърде близко една от друга – входовете им са на разстояние 0,90 м.

Предпещна яма 2 (табл. II.2, фиг. 3,4). Проучването показва, че е обслужвала само пещи 2 и 3. И тук пълнежът на ямата е от черна прахообразна пръст, примесена с въглени. Ямата е с размери север – юг – 1,40 м, и 2 м изток – запад, дълбочината спрямо покритието на входовете на пещи 2 и 3 е съответно 0,38 и 0,42 м, дъното е неравно. Пред входа на пещ 2, на дълбочини 0,18 и 0,30 м спрямо покритието на входа, бяха документирани плочи от глина. И двете са силно опушени. Предполагаме, че с тях е затварян входът на пещта. В този участък бяха открити фрагменти от полуколонки (гладки и с канелюри) от сива глина, плоча с керемиден цвят, керамични фрагменти, сред които фрагменти от паница със сив цвят с шупли (фиг. 19) – т. е. материали, свързани с конструкцията и с функционирането на пещта. Пълнежът на ямата при входа на пещ 3 е с друг характер. В пръстта, примесена с въглени, бяха открити голямо количество фрагменти от трапезна керамика и две бронзови монети на Севт III, съответно на дълбочина 0,30 и 0,45 м от скарата на пещта, които датират времето на запълване на предпещната яма в самото начало на III в. пр. Хр. Монетите са от следните типове – глава на Зевс/конник⁶ и орел/надпис във венец от житни класове⁷. Паралелното разпространение на двата типа се поставя в самия край на IV и първите години на III в. пр. Хр. (Юрукова, 1992, с. 102). Сред фрагментите се открояват големи късове от два съда с керемиден цвят и златиста ангоба със странна форма, наподобяваща басейн с издигната централна част, стъпваща върху разлато блюдо с широка периферия и голям отвор в средата (срв. фиг. 12)⁸. Съдовете нямат видимо утилитарно предназначение, формата им не е известна от Тракия. Предполагаме, че имат култова функция. От значение е фактът, че фрагменти от тях лежаха непосредствено върху скарите на двете пещи (2 и 3), в пълнежа на разрушения участък на скарата на пещ 2, както и в свързващата пещите работна площадка – предпещната яма, т.е. може да се допусне, че това е преднамерен акт на поставяне на фрагментите от двата съда, съвременен на времето на изоставяне на пещите.

Пещите от Халка Бунар принадлежат на един от най-разпространените в античността типове пещи за керамика – полувкопани, двукамерни, с овална скара с вентилационни отвори и една подпорна колонка или стеничка и куполообразно (кошеровидно) покритие (срв. Suomo Di Carpio, 1971 – 1972, р. 410; Sultov, 1985, 35 – 40). Те са първите свидетелства за устройството на подобен тип съоръжения и за организацията на керамичното производство в тракийски център от ранноелинистическата епоха. Напоследък станаха известни пещи и от по-ранни тракийски поселения⁹. Появата им логично може да се свърже с тесните контакти с Гърция, където те са с широко разпространение и дълга еволюция. Вертикалните двукамерни овални пещи с една подпорна колонка са известни още от архаичната епоха. Свидетелства са както проучените пещи, така и фигуралните паметници – прочутите таблички от Коринт от втората четвърт на VI в. пр. Хр. с изображения на грънчар и пещ (Cook, 1961, 64 – 67; Ducrey, Picard, 1969, 793 – 804, fig. 11; Ziomecki, 1965, р. 57). Голямата прилика между изображението модел, показващ във вертикален разрез устройството и функционирането на пещ от описания тип (фиг. 20) и конструкцията на по-късните пещи от Халка Бунар, е още едно свидетелство за универсалността на типа. Освен през класическата и елинистическата епохи (Ziomecki, 1965, р. 19, 85; ЛІЛІМПАКН–АКАМАТН, 1997, р. 177) той остава сред най-разпространените и в керамичните центрове на територията на римската империя (Sultov, 1985, 39 – 40).

Пещите от Халка Бунар са засега най-ранните представители на типа в Тракия. В конструктивно отношение техен близък паралел са пещите от Пела от II – I в. пр. Хр. Подобно на пещите от Халка Бунар скарата на една от пещите в Пела е направена от отделни кирпичи, формиращи радиална структура, покрити с тънък слой глина с допълнително оформени чрез свързващи обмазвания и фрагменти от керемиди вентилационни отвори (ЛІЛІМПАКН–АКАМАТН, 1997, р. 177, Ек. 3).

Макар че проучванията на пещите от Халка Бунар са в начален стадий¹⁰, имаме основание да очакваме значителен комплекс, свързан с производството на съдове от глина, както и съществуването на цял цикъл, включващ различни етапи в организирането на керамичното производство. Косвено указание за това е фактът, че отделни елементи на пещите – радиално разположените тела от скарата на пещ 1 и тези от арматурата на скарите при пещи 2 и 3, плочите и полуколонките от захранващия канал на пещ 2, са били предварително моделирани и изпечени, т. е. съществува етап на подготвянето на конструктивни елементи за изграждането на пещите. Съществуват редица указания за тяхното предназначение – четирите пещи, принадлежат на унифицирани в Гърция типове пещи за керамика, налице са всички природни предпоставки за организирането на такова производство, открити са, макар и учудващо малко на брой, останки от бракувана продукция. В района на пещите са открити около 50 фрагмента от негодна керамична продукция – съдове с шупли, напукани стени, деформирани. Проби от бракуваните съдове бяха сравнени с проби от конструктивните елементи на пещите¹¹. По предварителни данни процентът на сходство между съставките на глините е в необходимото съотношение и може да се твърди, че анализиранияте фрагменти от съдове, правени на колело, със сив и керемиден цвят принадлежат на керамичното производство на центъра при Халка Бунар. Налице са и всички природни предпоставки за неговото организиране – находища на глина, водоизточник и горивни материали (Sultov, 1985, р. 42). За наличието на подходящи глинени в близката околност свидетелство е съществуващата повече от век тухларна и училище по керамика в с. Черна гора. Използваните находища на глина на брега на Омуровска река отстоят на 1 – 2 км от извора Халка Бунар¹². Другите две необходими предпоставки за грънчарското производство – водоизточник и горивни материали (Sultov, 1985, р. 42), също са налице. Водата е осигурена от обилния карстов извор, както и от водещата началото си от него река Азмака. Дървеният материал – дъб, е бил изобилен в района¹³.

В сектора с пещите могат да се отделят две фази на съществуване: първа, съвременна на функционирането на пещите, и втора – следваща тяхното изоставяне. Пещите са изоставени след разрушаването на купола и изваждането на готовата керамична продукция. С първата фаза е свързано откриването на сгур на дъното на предпещна яма 1 и конструктивни материали, свързани с пещите и с фрагменти от бракувани съдове, открити при входа на пещ 2 в предпещна яма 2. При пещи 2 и 4 сегменти от скарите са разрушени и пропаднали в кухнята на горивната камера. По-късно, по-вероятно през втората фаза, разрушените участъци са запълнени с пръст, примесена с фрагменти керамика, кости, отделни камъни, въглени. Тогава са запълнени с аналогични материали и предпещните ями. Сред тях се открояват колективна находка от астрагалоси, монетите на Севт III, фрагментите от съд с култово предназначение (разпръснати върху скарите на пещи 2 и 3, в запълнителите на разрушения участък на пещ 2 и в предпещната яма между двете пещи) и фрагментът от орнаментирана есхара върху скарата на пещ 2. Характерът и разположението на находките са многозначителни и свидетелстват за третирането на негативните съоръжения като ритуални ями, както и вероятно за ритуално изоставяне на пещите.

Към втора фаза могат да се отнесат и напластяванията непосредствено над скарите на пещите (т.е. на дълбочина 0,20 – 0,40 м). В пласт от пръст с кафяв цвят бяха открити малък брой фрагменти керамика, сред които и няколко от чернофирнисови съдове, части от хромелни камъни, цинти, фрагменти от бронзова фибула „тракийски тип“, малка пирамидална тежест и прешлен за вретено, глинени „жетон“ от стена на съд, бронзова отворена гривна със змийски глави (табл. IX.9-16). Според датата на гривната, аналогична на сребърна гривна от гроб 4 на могила V от некропола на Кабиле (Гетов, 1991, с. 173, с. 180, фиг. 49), напластяванията също се отнасят към началото на III в. пр. Хр.

Запълването на негативните структури в сектор III и находките от описания пласт принадлежат на времето след изоставянето на пещите (втора фаза), когато този терен става вероятно част от култовия участък на селището. Тази промяна може да се отнесе към началото на III в. пр. Хр. Периодът на функциониране на пещите (първа фаза) се поставя по-рано във времето, но отново в границите на ранноелинистическата епоха.

Култов участък (сондажи I, II)

Културните напластявания променят характера си на запад от терена с керамичните пещи. На около 30 м западно и северозападно от тях чрез два отстоящи на 20 м един от друг сондажа – I и II (табло I), с обща площ 40 м² започна проучването на участъци от структура с работно название „сив културен пласт“. Той лежи непосредствено под пласт с дебелина 0,20 – 0,25 м от черна пръст с глинени, въглени и керамика. Сивият пласт има дебелина в северната част 0,30 м, а в южната достига до 0,55 м (фиг. 21). В определени участъци той „стъпва“ направо върху

материка с жълтокафяв цвят – факт, предполагащ предварително оформяне (напр. подравняване) на естествения терен. Пръстта е рохка, на места силно примесена с пепел и затова прахообразна и с пепелявосив цвят, с огромна концентрация на фрагментирани съдове, предмети и животински кости, фрагменти от строителна керамика. Материалите са преотложени. Няма видима стратиграфия на културните пластове. Може да се предположи обаче съществуването на негативни (ями) или позитивни (купчини) включения, ако се съди по отделни забележими концентрации на материалите по видове. Например в северната част на сондаж I са открити повечето от съдовете от типа „loras“, главичката от теракота, фрагментът с графит и бронзова монета, фрагменти от чернофирнисови съдове. В югозападния му ъгъл бе документирана концентрация на фрагменти от керемиди и от глини с отпечатьци от плет, както и струпване на железни гвоздеи в петно с диаметър около 1 м. Големи късове от орнаментирана есхара също формираха струпване в сондаж II. Като цяло монетите, струпванията от керемиди и гвоздеи са открити в горната част на „сивия пласт“, т. е. на дълбочина 0,35 – 0,45 м от повърхността.

В източния бряг на описаната структура бе проучена голяма яма (фиг. 22) с диаметър 4,5 м и дълбочина 1 м. Тя попада отчасти в сивия пласт, затова силуетът ѝ е трудно различим. Изглежда е била цилиндрична. Пълнежът ѝ е аналогичен на този в т. нар. „сив пласт“ – мека, прахообразна пръст с характерен сивопепеляв цвят, с концентрация от пепел и ситни въгленчета към дъното. Пепелта е непосредствено върху връзаното в материка и подравнено дъно. В ямата са открити кремъци, каменна брадвица, фрагменти от орнаментирана есхара, фрагменти от чернофирнисови съдове и трапезна керамика, глини, животински кости, както и бронзова монета, представляваща тип от ранното монетосечене на Ксандър (311 – 305)¹⁴, която датира съоръжението.

Находките могат да се разделят на следните видове: съдове за съхраняване и пренос на хранителни продукти – питоси, гръцки амфори (фиг. 23-26); луксозна керамика – гръцки чернофирнисови съдове (табл. V) – главно фрагменти от кантароси, кантаросовидни киликси (фиг. 27-30) и панички; с отделни фрагменти са представени амфориски и балсамарии с концентрични ленти от кафяв до черен фирнис, лекит с мрежест орнамент, аскос (фиг. 31); трапезна керамика на колело със сив и червен цвят (кани и ойнохоеа, кратеровидни и амфоровидни съдове, леканета, купи и паници, фруктиера с високо столче) с различно качество, сред които се открояват няколко съда с плътна керемиденочервена ангоба (фиг. 32,34), със сребриста ангоба или с наподобяващо черен фирнис покритие (фиг. 33). Сред керамиката с червен цвят се откроява група от десетина представители на съдове с хоризонтални дръжки и капаци от типа „loras“ („гювече“) на гръцката кухненска керамика. Отделни образци от тях са с великолепно качество (фиг. 34), докато повечето са без ангоба и със следи от неравномерно изпичане (фиг. 35). Последните може би принадлежат на местната керамична продукция. Сред съдовете със сив цвят от особено значение е фрагмент от стена на кана или ойнохое с графит на гръцки език, със запазен текст...ΑΤΟΚΟΥ (табл. IV.7). Графити има и върху други фрагменти от съдове (срв. статията на Лозанов в същия том). Върху друг фрагмент от съд със сив цвят е шампован бръшлянов лист (фиг. 36). Сред съдовете сравнително малко на брой са правените на ръка. Повечето от тях са от обемисти кошеровидни съдове с характерна украса от пластични ленти с ямички и езичести дръжки. Срещат се и строителни материали – фрагменти от плоски „лаконски тип“ и извити керемиди (табл. VII), фрагменти от стенна мазилка с отпечатьци от колове и плет, функционални и декоративни гвоздеи (табл. VI.4-6), както и малко на брой находки (късчета стур и фрагменти от бракувани съдове), свързани с керамичното производство.

Характерът на предметите е изключително разнообразен. Сред тях има такива с ясно култово предназначение. Те формират важна от гледна точка на интерпретацията на структурата „сив пласт“ група вотиви – миниатюра на чукче от глина (табл. VI.16; фиг. 37) и глинено „хлебче“ (табл. VI.14), „жетони“ от стени на съдове, астрагалоси (табл. IX.4,15) (фиг. 38)¹⁵. Култова роля имат фруктиерите с високо столче (Blondé, 1989, p. 543), лампите и керносите (табл. IV.2; фиг. 39). Последните са неизменни атрибути в ритуала при различни мистериални култове, свързани с плодородието – най-вече с Деметра (Чичикова, 1984, с. 93, кат. № I.132; Молев, 1985, с. 51; Müller, 1996, p. 485). Вотиви са фрагментите от съдове с графити – посвещения (срв. статията на Лозанов в същия том), както и изящната главичка от теракота на жена (фиг. 40, 41)¹⁶. Към култовите съдове могат да се отнесат и споменатите съдове с капаци от типа „loras“, които засега се срещат само в сивия пласт. Досега подобни съдове не са открити в тракийска среда¹⁷, докато за гръцката култура са типични (Blondé, 1989, 532 – 534). Характерно е присъствието им в култова среда, като се предполага, че те са важен елемент от култовата трапеза¹⁸. Останките от съоръжения, свързани с култа, са представени с късовете от орнаментирани есхари (табл. VIII), където са извършвани възлияния и ритуали с огън (Чичикова,

1975, 185 – 188; Lazov, 1996)¹⁹. Самото присъствие на голямо количество пепел, считана за свещена при гърците, се смята за следа от култ към огъня (Молева, 1995, с. 19). В светилището при Халка Бунар тази страна на ритуалните практики не подлежи на съмнение.

С известна уговорка към култовите предмети могат да се прибавят и няколко характерни по-древни образци, открити в пласта – фрагменти от съдове, правени на ръка, с канелюри и отпечатани върху устието S-ове (фиг. 42), които могат да се свържат с намиращото се в непосредствена близост поселение от последната фаза на ранножелязната епоха. Те биха могли да попаднат както случайно, така и да присъстват като дар в разглеждания комплекс²⁰.

Друга група находки са свързани с конкретни занаяти или селскостопански дейности – хромелни камъни, кремъци (фиг. 38) и кварцови топки, пирамидални и лещовидни тежести за стан или рибарска мрежа (табло VI.17-20, IX.8), прешлени за вретено (табло VI.15, IX.7), железни ножчета (табло VI.9-12), длети. Представени са елементи от облеклото и накити – цинти, фибули (табло VI.7), пръстен (табло IX.3). В депото са открити и три монети – на Парион, на Севт III и на Деметрий Полиоркет. Тези реално функциониращи в бита предмети, олицетворяващи различни селскостопански дейности и занаяти или свързани с личността, са също често натоварени с функцията на дар и неизменно присъстват сред вотивите в светилищата както в Тракия, така и в Гърция (Domaradski, 1994; Simon, 1986). Това се отнася и за огромното количество фрагментирани керамични съдове; характеризиращи най-често депата за дарове в култовите места. Фрагментите от лекити и балсамарии, съдове (най-често с погребална употреба) се използват и в бита, както това е наблюдавано в Севтополис (Чичикова, 1984, с. 66), т. е. не изненадват в един култов контекст²¹.

От казаното следва, че находките от т. нар. „сив културен пласт“ са най-вероятно преотложени дарове от светилище. Строителните материали, от своя страна, могат да бъдат останки от постройки с култов или друг характер, могат да бъдат свързани и конкретно с намиращия се в съседство терен с пещите²², който в определен момент също става част от култовия участък на селището. Към този вид материали се отнасят и няколко къса сгур и фрагменти от бракувани съдове, както и споменатите съдове от типа „Ioras“, за които може да се предположи, че са произвеждани на място. Тези материали насочват и към евентуална генетична връзка между пещите и „сивия пласт“.

Очевидно е, че параметрите, разпределението на материалите, както и интерпретацията на описаната структура „сив културен пласт“ ще се изясняват и при бъдещите проучвания. Засега въз основа на стратиграфските наблюдения и анализа на откритите находки предполагаме, че става въпрос за ров и големи ями, запълнени с пепел и преотложени материали, както и вероятно за купчини от аналогични отлагчи върху и около тях. Според нас това е своеобразно депо, най-вероятно място за преотлагане на дарове и съоръжения от светилище. Възможно е и тук да става въпрос за известните ями и favissae, в които са заравяни декласирани дарове или които са запълвани постепенно при операции по почистване, както това е наблюдавано в редица гръцки светилища (Müller, 1996, p. 23).

Макар проучената площ на структурата „сив културен пласт“ да е сравнително малка, прави впечатление приликата с аналогични структури, характерни за гръцките култови средища, от една страна, както и за градските светилища на определена категория гръцки градове от Северното Черноморие – от друга. Последните също се свързват с култовите практики на гръцките колонисти. Това са жертвениците от пепел („Aschenältare“; „зољники-эсхари“) ²³, известни от редица панелински светилища (на Зевс в Олимпия, на Хера в Олимпия, на Зевс Ликейски в Аркадия от ранноелинистическата епоха и др.). С тези гръцки култови практики се свързват внушителните пепелно-землени хълмове, представляващи градските светилища на боспорските градове, сред които най-известни са тези на Мирмекий и Китея²⁴. Землено-пепелните пластове, формиращи градските светилища на тези градове, са събрали пепелта от култовите огнища – есхари, заедно с останките от жертвоприношенията върху тях. В основата си те са негативни структури – големи депнатини в скалисти участъци, запълнени с вотиви, които постепенно се натрупват и образуват пепелно-землени хълмове. Въз основа на даровете, открити в тях, на посветителните графити и характерни теракоти става ясно, че там са почитани хтонични божества – Деметра и Персефона, Кибела, Дионис, Афродита (в аспекта ѝ на покровителка на плодородието), чествани чрез мистериални култови практики. Изследвачите изрично подчертават, че става въпрос за гръцки култови практики (Гайдукевич, 1987, 65 – 98; Молев, 1985; Молева, 1995).

Археологическата ситуация на обекта при Халка Бунар – землено-пепелен слой с огромна концентрация от находки, сред които голяма част с култов характер, подсказва напълно нестандартната за досегашните проучвания на култовите практики в Тракия хипотеза: структурата

„сив културен пласт“ е аналогична на описаните пепелно-землени жертвеници, характерни за гръцките храмови комплекси и градските светилища на боспорските гръцки градове. Приликата е както във вида на структурите и характера на напластяванията, така и в репертоара и в типа на откритите тук предмети – миниатюри на предмети от глина, накити, съдове с графити, теракоти, монети. Към обслужващите култа предмети могат да се отнесат фрагментите от ритуални съдове – керноси, лампи, аскоси, фруктиери. Особено важни са представителите на споменатите съдове с капаци, за които се смята, че имат важно място в ритуалното приготвяне на храна, символично поднасяна по време на празничните церемонии, както и орнаментираните есхари. Фрагменти от есхари, най-често с украса от бръшлянови листа, са открити в сивия пласт върху скалата на пещ 2, в сондаж X, XI и на много други места в разорания участък, т. е. върху цялата наблюдавана засега площ на обекта при Халка Бунар (*табло 1*). Най-важният резултат от разкритата археологическа ситуация е, че дава преки доказателства за наличието на функционална връзка между двете структури – пепелно-землените напластявания и орнаментираните есхари. Те са два компонента от един и същ религиозен комплекс. Логично е да се предположи, че пепелта и останките от жертвоприношенията върху орнаментираните олтари са пренасяни в депото за дарове. Сякаш и тук е валидна констатацията на В. Ф. Гайдукевич (1987, с. 97) относно боспорските пепелища-жертвеници, изпълняващи според него роля на импровизиран олтар: „Тук преди всичко са извършвани жертвоприношения по пътя на изгарянето. В такъв жертвеник, образуван от останките на жертвоприношенията, постъпвали вотивните дарове, а също и всички вече негодни предмети, свързани със светилището и неговите постройки. Не е изключено, подобно на Олимпия, където върху пепелния олтар на Зевс слагали останките от огнището, т. е. пепелта от пританея, така и на мирмекийските да е постъпвала пепелта от огнищата на свещения теменос.“

Аналогична структура „сив пласт“ е известна от Пистирос²⁵. Тя също би могла да принадлежи на култовия участък на този известен тракийски център и да формира комплекс с откритите есхари от ранните периоди на неговото съществуване (Домарадски, s. a, с. 15, 20). В Пистирос е локализиран сакрален участък с орнаментирани есхари и по-късно през периода III – II в. пр. Хр. Той се свързва с почитането на Кабирите и Великата богиня, покровителстващи металургичната дейност в селището (Lazov, 1996, 72 – 73). Както е известно, в Севтополис орнаментирана есхара – централен олтар, е открита в храма на Великите Самотракийски богове (Чичикова, 1975, с. 185). Можем да допуснем, че подобно на Севтополис и Пистирос в светилището при Халка Бунар е почитано хтонично божество (божества) – Деметра, Дионис, или мистичните Кабири – хипотеза, произтичаща от разчитането на графита „КА“ (срв. статията на Лозанов в този сборник). Бръшляновият лист – най-често срещаният символ върху предмети от светилището – върху чернофирнисови съдове за пиене, върху трапезни съдове със сив и червен цвят, върху есхари, е още едно указание за практикуването на хтоничен култ.

Хронология на структурата „сив културен пласт“

Анализът на откритите находки датира структурата в сравнително тесните хронологически рамки на периода от последната четвърт на IV в. пр. Хр. до второто десетилетие на III в. пр. Хр. Горната хронологическа граница се определя засега от хемидрахма на Парион и съдове от типа „loras“, а долната – от монета на Деметрий Полиоркет. Всички останали материали, подлежащи на датирание, не противоречат на така очертаните времеви граници.

Хемидрахмата на Парион е от типа глава на Горгона/бик с надпис ΠΑΡΙ, често срещан в съкровища заедно с монети на Тракийски Херсонес. Разпространението на този тип монети е отнесено към третата четвърт на IV в. пр. Хр., като за интересувания ни район трезорирането на съкровищата се свързва с политическите събития около 331 г. пр. Хр. (Youroukova, 1982, p. 219). Тъй като монетата е с опит за пробиване, може да се допусне, че тя е попаднала в депото на Халка Бунар, след като е излязла от употреба, т. е. след посочената по-горе дата. Съдовете от типа „loras“ принадлежат на гръцката кухненска керамика и имат близки паралели сред находките от кладенец в Тасос, запълнен наведнъж около 330 г. пр. Хр. (Blondé, 1989, p. 532, p. 545, No 232-235). Логично е появата им в Тракия да се отнесе около и след това време, т. е. не по-късно от последната четвърт на IV в. Сред сравнително ранните материали в депото се вписва и дръжка от тасоска амфора с релефна „А“ в малък овален печат (*фиг. 25*). Този тип печати се свързва с ранните тасоски печати, чиято най-късна дата е в периода 340 – 320 г. пр. Хр. (Garlan, 1986, p. 243, fig. 42a, бел. 70). Печат от този тип от Тракия е известен от Кабиле, където кулминацията на тасоския внос е в последната четвърт на IV в. пр. Хр. (Гетов, 1995, с. 105, № 274, с. 117). Към последните десетилетия на IV в. може да се отнесе и фрагмент от съд с фуниевидно устие и хоризонтална дръжка, със сив цвят и концентрични пояси от кафяв фирнис, който принадлежи най-вероятно на амфорка или балсамарий от типа на откритите в могила IX от некропола на Севтополис

(Николова, Коев, 1984, кат. № 174) и в Малката могила при Шипка (Китов, 1994, с. 71, кат. № 29, 30). И двата комплекса се отнасят към края на IV – началото на III в. пр. Хр. В хронологическите граници на този период се вписват и фрагментите от чернофирнисови кантаросовидни киликси, кантароси от типа с право устие, канелирано тяло и украса тип „West slope“ с бръшлянови и лаврови клонки (*табло V, фиг. 27-30*) и панички. Те имат точни аналогии в находки от Севтополис и насипа на могила 1 от неговия некропол, от некропола на Апология и посочените им паралели от еталонните обекти в Атика (Чичикова, 1984, 66 – 70, табл. XV; Жуглев, 1956, 37 – 45; Иванов, 1963; Божкова, 1989, 3 – 6; Sparkes, Talkott, 1970). В този период се датират и други гръцки съдове, представени с отделни фрагменти – лекит с мрежест орнамент, балсамарий от бежова или сива глина с ленти от кафяв до черен фирнис под устието, аскоси с концентрични лента с червенокафяв фирнис (*фиг. 31*), с паралели от Севтополис и други тракийски комплекси от този район (Чичикова, 1984, 79 – 80, табл. XXIV; Николова, Коев, 1984, кат. № 174, 176, 178; Китов, 1994, с. 71, кат. № 29, 30). Към това време може да се отнесе и железният пръстен с фигурално изображение от сондаж II. Той е с кръгла плочка и прави рамене и се доближава най-вече до тип IX по Бордман, характерен за късния IV в. и по-късно (Boardman, 1970, р. 214). В депото от Халка Бунар са открити две бронзови монети на Севт III, съответно в сондажи I и II. Едната е от типа портретна глава на Севт III/конник, а другата от типа орел/двуреден надпис ΣΕΥΘΟΥ във венец от житни класове (*фиг. 44*). В първичната публикация на монетите от Севтополис К. Димитров (1984, 27 – 28, 36 – 40) разполага двата типа в периода от 320 до 275 г. пр. Хр. В класификация на И. Юркова двата типа, съответно I и IV, имат друга хронологическа позиция и обхващат по-къс период от време, а именно 320 – 295 г. пр. Хр., като за тип IV е прието, че влиза в обращение за кратко време в първите години на III в. (Юркова, 1992, 85 – 102). В разглеждания комплекс е открита и бронзова монета на Деметрий Полиоркет от типа македонски щит в средата монограм/BA–ΣI от двете страни на македонски шлем със спуснати набузници²⁶, сечени в Македония в периода 294 – 288 г. пр. Хр. (Newell, 1978, № 125). Монети от този тип са открити в Севтополис (Димитров, 1984, с. 66, кат. № 299 – 303)²⁷ и в Пистирос (Домарадски, Танева, 1998, с. 116). Засега тази находка е най-късният сигурен репер, който може да послужи за *terminus ante quem* на натрупване на материалите в депото. Присъствието на фибули тракийски тип с едностранна спирала и отсъствието на такива с двустранна спирала в този комплекс също сигнализират косвено финализирането му в ранния III в., а не по-късно, когато те присъстват вече масово в намиращия се в съседство район на Севтополис (Домарадски, 1991, 135 – 136). Фрагментите от орнаментирана есхара също са останки от комплекс от ранноелинистическата епоха. Те са характерни за градските центрове в Тракия – Севтополис, Пистирос, Кабиле, Филипопол, и за отделни гробни комплекси (Чичикова, 1975; Lazov, 1996). Други две находки – главичка от теракота и графитът с фрагмент от тракийско царско име на гръцки език, имащи датировки в първата половина на III и общо в III в. пр. Хр., също по стратиграфски съображения могат да се отнесат в по-тесните хронологически рамки на комплекса, а именно в последните десетилетия на IV и първите на III в. пр. Хр. Изящната главичка от теракота на жена е едно от най-добрите произведения на ранноелинистическата коропластика, открити в Тракия. Датиращ елемент е характерната прическа от типа „cote de melon“ (*от фр.* кора, резен на пъпеш), термин, натуралистично описващ нисък кок от шест дълбоки бухнали пояса (изобразяващи вероятно плитки), прихванати назад в една плитка, навита във венец на тила. Най-рано тази прическа се появява в третата четвърт на IV в. пр. Хр., като в разглеждания вариант остава на мода през ранноелинистическата епоха (Müller, 1996, р. 405). Същата прическа носят грациозните девойки от две теракоти танагрыйски тип от Варна и от колекцията на НАМ, отнесени по-общо към III в. (Дремсизова, Тончева, 1971, кат. № 41, 42). И в трите случая косата е била оцветена с кафява боя. Общите стилистични характеристики при двете фигурки и при главичката от Халка Бунар, както и изключителното майсторство в тяхната направа е белег за едно и също ателие с много високи артистични възможности, каквото все още не е известно от пределите на Тракия. Главичката от Халка Бунар позволява да се прецизира датировката и на останалите фигурки в първите десетилетия на III в. пр. Хр. Графитът със запазен текст ...ΑΤΟΚΟΥ се датира по палеографски данни в първата половина на III в. пр. Хр. (срв. статията на Лозанов в този том). Принадлежността му към комплекс, в който засега няма материали, по-късни от първите десетилетия на III в., позволява и неговата датировка да се постави в тези хронологически граници.

Находките от по-ранни периоди в структурата „сив пласт“ са единични. Няколко малки фрагмента от гръцка рисувана керамика насочват към по-ранно присъствие, вероятно от средата или първата половина на IV в. Откриването в депото на отделни фрагменти от съдове с украса, характерна за ранножелязната епоха (*фиг. 42*), както и на печат (*фиг. 43*) от неолита намира от своя страна обяснение в съществуващите на същия терен по-ранни поселения.

Сектор с постройки. Разоран участък, сондажи X и XI (табло I)

Непредвидени обстоятелства предопределиха теренни проучвания в източната част на селището. Непосредствено на изток от пещите (фиг. 3) иманяри извършиха дълбока оран на площ от около 2,5 дка от обекта, в резултат на която бе унищожен културният пласт в този участък. Цялата разорана площ бе осеяна с фрагменти керамика, глини и други находки. В югоизточната част на този участък бяха документирани големи петна от глини, керамични съдове от елинистическата епоха, концентрации на фрагменти от ранножелязна керамика с характерна украса („висящи“ триъгълници, шамповани S-ове, канелюри), както и фрагменти неолитна керамика. Разораната площ бе разделена на квадрати 10/10 м, след което бяха документирани останките на повърхността. Бе предприето проучването на отделни струпвания на материали чрез два сондажа.

В източната част на разорания участък бяха документирани множество концентрации на фрагменти от горели мазилки. Предполагаме, че те са останки от глинобитни постройките, проучването на една от които започна в сондаж XI с размери 3 × 5 м. В частично разкритото досега помещение бе проучена замазка с квадратна форма, оформена от глина с огладена и опалена повърхност върху дренаж от малки камъчета, както и колективна находка от 47 пирамидални тежести *in situ* (следа от тъкачен стан) (фиг. 45, 46), функционално огнище, струпвания от глини с керемиден цвят с отпечатьци от плет (останки от паднали стени), фрагменти от гръцка чернофирнисова керамика и местна трапезна керамика, фрагмент от орнаментирана есхара. Липсва подова обмазка. Границите на помещението не бяха установени. Непосредствено на юг от разкритата му част бяха открити две бронзови монети на Лизимах (от типове: глава на Херакъл/венец, надпис (301/0-281) и глава с шлем/лъв, надпис (306-281)²⁸, които отнасят обитаването на този участък от поселението също в началото на III в. пр. Хр.

По геофизични данни (линейна аномалия) в северозападната част на разорания участък бе прогнозирано наличието на стена. Тук бе заложен сондаж X. По време на проучването бяха установени следи от разрушена структура от ломени камъни и преотложени материали в петно с диаметър 5 м. Бяха открити глини с отпечатьци, кирпич, фрагменти от керемиди и полуколонка от типа на използваните в арматурата на скарата на пещите. Работната ни хипотеза е, че тук е разрушено помещение с основи от ломен камък и със стени от обмазан с глина плет, вероятно свързано с пещите. То отстои само на 13 м североизточно от сондаж III. Подобно на участъка с пещите и тук има втори период на използване на терена, когато той е станал част от култовия участък на селището. С този период могат да се свържат множеството фрагменти от трапезна керамика от късножелязната епоха. Сред тях от особено значение е фрагмент от съд с графит „КА“, открит в струпване с фрагмент от чернофирнисов кантарос (фиг. 47) и фрагмент от орнаментирана есхара (фиг. 48). Графитът е свързан с предполагаемо практикуване на култа към Кабирите (срв. Лозанов в същия сборник). В този участък е открит и фрагментиран съд с богата украса от ранножелязната епоха (фиг. 49), следа от по-ранна разрушена структура.

В северната част на разорания участък се очертават петна от сиво-черна пръст с концентрация на фрагменти от съдове, правени на ръка, с украса, характерна за ранножелязната епоха, животински кости и други находки. Документираната ситуация, както и натрупаният през последните години археологически опит допринесоха тези останки да бъдат възприети засега като следи от ями. Подобни струпвания бяха констатирани и в сондаж III, непосредствено на юг и на север от пещ 1. Като цяло, ако се сумира информацията от двете кампании, може да се предположи, че в северната част на обекта е съществувало поле от ями от ранножелязната епоха, разрушени от по-късни структури от ранноелинистическата епоха. Ямните полета са най-характерните култови места за равнинните части на Тракия (Tonkova, Savatinov, 2001). Ямни светилища от ранната желязна епоха от басейна на Марица са открити на 5 км югоизточно от Халка Бунар в землището на с. Черна гора (Lestakov, 2002), при Староселец, П. Градец, Раднево и други селища в района на Марица Изток (Georgieva, 2001), при Граф Игнатиево, Пловдивско (непубликувани проучвания на М. Тонкова) и др. На терена на ранноелинистическото поселение при Халка Бунар има останки и от епохата на късния неолит²⁹ – фрагменти от керамични съдове и култови масички са открити в плитки ями в североизточния ъгъл на сондаж III, както и на изток от него сред останките в разорания участък.

* * *

Еднозначното определяне на характера на обекта при Халка Бунар засега е рисковано поради ограничените по мащаб проучвания. По-конкретни са наблюденията върху хронологията на съществуването му и неговите многообразни функции. Разцветът на селището се отнася към

последната четвърт на IV и най-вече към първите десетилетия на III в. пр. Хр. Отделни находки и структури показват, че на същия терен са съществували поселения от късната фаза на ранножелязната епоха и от средния неолит.

Относно характера на центъра при Халка Бунар досега са формулирани две хипотези. Водеща засега е хипотезата, че е селище с градски характер. Тя е основана на неговата полифункционалност – установени са производствен, предполагаем жилищен и култов сектор. Откритите пещи за керамика (вече четири) свидетелстват за съществуването на керамичен комплекс, какъвто досега не е откриван в предримска Тракия. Такива са известни от редица гръцки градове, като най-близките паралели на типовете пещи са от Пела, Тасос, Синдос. Откриването на помещение с култово огнище и останки от тъкачен стан направи сравним проучвания обект с известните тракийски селища с градски характер – Севтополис, Кабиле, Филипопол, Пистирос. Култовият участък е интерпретиран като структура от типа на „пепелните“ жертвеници, характерни за храмови комплекси в Гърция и за градските светилища на някои боспорски градове. Той е следа от гръцки култови практики, възприети според нас и в Тракия. Те могат да се обяснят със съжителството на траки и гърци, констатирано както за центъра при Халка Бунар, така и за района на Чирпанските възвишения като цяло (Tonkova, 2000). Вероятно е практикуван мистериален хтоничен култ, възможно е това да е култ към Кабирите. За политическата обстановка и търговските връзки на селището съдим от откритите монети на Парион, на Севт III, на Лизимах, Касандър и на Деметрий Полиоркет. Монетите на Севт III (вече четири) и близостта на неговата столица (на 60 км на север) поставят логично центъра при Халка Бунар в границите на Севтовата държава.

За характера на обекта при Халка Бунар е формулирана и втора хипотеза, според която всички проучвани комплекси – производствен, култов и жилищен (?) са елементи от светилище от елинизирания тип, подобно на откритите при Демир Баба Теке и при Айтоските минерални бани. Аргументите в полза на тази хипотеза също не са малко. Всяка една от откритите досега структури – керамични пещи, пепелни жертвеници, постройките с есхари, колективни находки от тежести за стан, както и многообразните археологически материали, се вписва и в контекста на храмови комплекси и светилища на гръцките градове (срв. напр. пещите от светилището на Афродита и Майката на боговете в Пела (ΛΙΛΙΜΠΑΚΗ–ΑΚΑΜΑΤΗ, 1997, р. 174).

Тракийското селище/светилище при Халка Бунар е важен елемент от селищната инфраструктура на изявен политически одриски център от класическата и ранноелинистическа епоха от района на Чирпанските възвишения (Tonkova, 2000). Местоположението му подсказва, че е бил важен пункт на предримското трасе на Диагоналния път или на неговото разклонение на североизток. То се вписва в изявена археологическа среда от разнообразни свидетелства за активен селищен и политически живот (карта 2). На първо място това са богатите могилни погребения от V – IV в. пр. Хр. при селата Оризово (Цончев, 1948), Сърневец (Цончев, 1940 – 1942), Пъстрово (Сонсев, 1936), Брезово (Велков, 1934; Tsoncev, 1951), Стоян Заимово (Филов, 1909), както и тези от ранноелинистическата епоха – отново при Брезово (Филов, 1916 – 1918), Розовец (Филов, 1934), Славянин (Буюклиев, 1964), Братя Даскалови (Филов, 1912 – 1913). От това време са три монетни съкровища – от селата Крушево на р. Марица от V – IV в. пр. Хр. (Колев, 1968), Горно Ново село (Николов, 1963) в Сърнена гора и Могилово в Чирпанските възвишения от IV – III в. пр. Хр. (Димитров, 1986). От голямо значение за изясняване на етнокултурната картина на района са свидетелствата за наличие на гръцко население – епиграфските паметници при селата Съединение и Спасово (Mihailov, 1964, № 1635, 1639), както и други характерни надгробни паметници (Kisyov, 1997), следи от гръцки погребални практики. Една от най-важните предпоставки за присъствието на гърци в района според нас е експлоатацията на древните рудници за добив на злато при с. Кольо Мариново в Сърнена гора (Баласчев, 1922; Радославов, 1934; Златарева, 1960). Районът е кръстопът на важни търговски пътища, свързващи Егея и сухоземния и водния път по Марица с горните одриски земи в района на Севтополис (Tonkova, 2000). Откриването на обекта при Халка Бунар добавя важен шрих към все още оскъдните сведения за селищните центрове и политическата история на най-мощното тракийско царство.

ЗАБЕЛЕЖКИ

¹В периода 1996 – 1999 под ръководството на М. Тонкова се проведеха четири студентски експедиции за проучване на селищната структура в района на Чирпанските възвишения. Чрез теренни обхождания бяха регистрирани 120 обекта от различни археологически епохи по поречието на Омуровска река, бе прогнозирано съществуването и бе открит тракийският център при Халка Бунар.

²В археологическото проучване взеха участие Никола Тонков, геофизик при АИМ – БАН, Ивайло Лозанов, докторант от СУ „Кл. Охридски“, катедра „Археология“, Петя Сашева, докторант от Националната художествена академия, катедра „Реставрация и консервация“, и екипи от студенти от Софийския университет „Кл. Охридски“ и Нов български университет, департаменти „Археология“ и „История на културата“. Разкопките бяха финансирани чрез изследователски проекти при фондация „Отворено общество“ и НБУ, частично от РИМ – Стара Загора, общини Чирпан и Братя Даскалови.

³Проучването бе извършено от Н. Тонков чрез прилагане на електросъпротивителния метод.

⁴Предполагаме, че тези фрагменти са части от два идентични съда със сложен профил и без видимо утилитарно предназначение, части от който бяха открити и върху скарата на пещ 3 и в запълнителя на свързващата ги предпещна яма.

⁵Аналогична украса има централната част на есхара от жилище 2 в Севтополис (М. Чичикова, 1975, с. 183, обр. 10).

⁶Датиран от К. Димитров (1984, с. 27, 81) в 309/8 – ок. 295 г. пр. Хр. и от Й. Юркува (1992, с. 102) в периода 320/315 – 300/295 г. пр. Хр.

⁷Датиран от К. Димитров (1984, с. 38, 76) ок. 320/310 г. пр. Хр. и от Й. Юркува (1992, с. 102) в 305 – 300/295 г. пр. Хр.

⁸За модел на тази предполагаема възстановка послужи съд от Олинт от първата половина на IV в. пр. Хр. (D. Robinson, 1950, p. 416, Pl. 22, No 1038).

⁹През 2001 г. бе открита пещ за керамика в архаичните пластове на тракийския център при Копривлен (А. Божкова, П. Делев, 2002, с. 87). На научен семинар П. Балабанов представи пещ от V в. пр. Хр., открита в границите на ямното светилище при Дебелт.

¹⁰Предстои цялостното проучване на горивните (смесителните) камери на пещите, както и пространството около тях, където се очакват нови пещи и други структури, свързани с керамичното производство.

¹¹Проучването се извършва от Г. Айданлийски и от Д. Златанов от Геоложкия факултет на МГУ. Прилага се седиментологичният метод.

¹²Могат и тук да се очакват пластове глина, аналогични на откритите при разкопките в с. Копринка, където по експериментален път е установено производство на съдове със сив и керемиден цвят от една и съща глина (К. Жуглев, 1956, 114, с. 115).

¹³За дъбове и дъбрави в близост до Халка Бунар споменава В. Добруски (1884, с. 16), за гористия някога характер на района свидетелства и името на намиращото се в съседство село Черна Гора, наследило турското Кара Орман. До средата на XX в. сегашното Чирпанско поле е било покрито с гъсти дъбови гори до р. Марица (Г. Сталев, 1969).

¹⁴Монетата е определена от проф. Й. Юркува. Принадлежи на типа глава на Херакъл/лъв легнал, надпис.

¹⁵Моделите на хлебчета логично се свързват с почитането на аграрни култове, а тези на чукчета – с бога на огъня и занаятите Хефест, както и с древно божество на мълниите, покровител на земеделието (Б.А. Шрамко, 1985, 27 – 29). Чукчетата са атрибути на Кабирите – ковачи. Астрагалосите са предпочитан дар в светилищата на различни божества, често с оракулски функции (P. Amandry, 1984).

¹⁶Въз основа именно на теракотите и голямото количество графити с посвещения на божества, открити в пепелните хълмове – жертвеници в някои Боспорски градове (напр. на Афродита в Мирмекий и на Деметра и Коре, на Кибела, на Афродита и др. в Китея), те са считани за култово място на едно божество или за общоградски светилища (В.Ф. Гайдукевич, 1987, с. 69; Н. В. Молева, 1995, с. 21).

¹⁷Информация на А. Божкова.

¹⁸Идентични съдове са открити в „зольник“- есхара – градското светилище на Мирмекий. Честото им присъствие в тези характерни пепелни жертвеници е обяснено по следния начин: „що се отнася до присъствието наред с трапезната керамика и на голямо количество кухненска керамика, то, по всяка вероятност, това е тази керамика, която се е използвала при ритуалните трапези, присъстващи често в обряда на жертвоприношението (В.Ф. Гайдукевич, 1987, с. 47, 97).

¹⁹Около 50 малки фрагмента от орнаментирани есхари са открити в повечето проучвани сектори на обекта.

²⁰Поставянето на стари предмети в по-късни култови комплекси е позната практика в Тракия (ср. Д. Вълчева, под печат).

²¹Фрагмент от лекит с мрежест орнамент е открит в ритуална яма в светилището от късножелязната епоха в Гледачево, обект „Двора“ (ср. М. Tonkova, S. Savatinov, 2001, fig. 15d).

²²Керемиди се използват и в различни съоръжения (подложки, скари), свързани с процеса на формване и съхнене на съдовете преди и след изпичане. Такава ситуация е разкрита в Пела (M. LIMPAKH-AKAMATH, 1997, p. 174). В аналогичен култов контекст керемиди са открити в Мирмекий (В. Ф. Гайдукевич, 1987, 77).

²³Според атическата терминология, дошла до нас чрез Павсаний (В. Ф. Гайдукевич, 1987, с. 97).

²⁴Посочвайки, че в боспорските градове ритуалите са съхранили гръцкия си облик, Н.В. Молева (1995, с. 19) отбелязва и следните различия: олтарите от пепел в Гърция са сравнително неголеми (височина 1 – 1,5 м) и освен това се намират при храмове; в Китея по-скоро скромни архитектурни постройки, имащи вероятно помощен характер, съществуват при светилището от пепел.

²⁵Документираната структура е „сив пласт“, открит по протежението на източната крепостна стена с дебелина 0,60 – 0,80 м, наситена с кости, фрагменти от съдове и предмети, сред които накити и монети. В неговите граници е проучена и яма с материали. Датиран е във втората половина на V – началото на IV в. пр. Хр., но най-късните находки са от втора фаза (M. Домарадски, s.a., с. 15).

²⁶Монетата е определена от проф. Й. Юркува.

²⁷За дискусията на типа ср. К. Димитров, 1984, 11 – 12.

²⁸Монетите са определени от проф. Й. Юркува.

²⁹Материалите са определени от Т. Стефанова.

ЛИТЕРАТУРА

- Баласчев, Г.** (1922) Античната златоносна рудница в с. Радомир, Чирпанско.- Училищен преглед, XXI, 1922, 461 – 466.
- Божкова, А.** (1989) Атическа чернофирнисова керамика в Тракия (V – III в.пр.н.е.).- Археология, 2, 1 – 10.
- Божкова, А., П. Делев** (2002) Копривлен и културната общност на Югозападна Тракия през VII – V в.пр. Хр.- ИНМБ, т. 4, 80 – 97.
- Буюклиев, Х.** (1964) Две раннотракийски погребения от Старозагорско.- Археология, V, 4, 61 – 65.
- Велков, И.** (1926 – 1927) Новооткрити старини.- Известия на Българския археологически институт, IV, 312 – 330.
- Велков, И.** (1932 – 1934) Археологически материали.- Годишник на Народния археологически музей, София, VI, 61 – 97.
- Велков, И.** (1934) Могилни гробни находки от Брезово.- Известия на Българския археологически институт, VIII, 1 – 17.
- Вълчева, Д.** (под печат) Ямно светилище в Копривлен, т. I.
- Гайдукевич, В. Ф.** (1987) Античные города Боспора. Мирмекий. Ленинград.
- Гетов, Л.** (1991) Могилен некропол от елинистическата епоха при Кабиле.- Кабиле, т. 2, София, 197 – 219.
- Гетов, Л.** (1995) Амфори и амфорни печати от Кабиле (IV – II в.пр.Хр.).- Университетско издателство „Св. Кл. Охридски“, София.
- Димитров, К.** (1984) Античните монети от Севтополис.- В: Севтополис II, София, 7 – 41.
- Димитров, К.** (1986) Колективна находка с бронзови монети на Филип II, Александър III и Севт III от с. Могилово, Старозагорски окръг.- Археология, XXVIII, 4, 32 – 40.
- Добруски, В.** (1883 – 1884) За римския път и за някои римски старини в провинция Тракия.- Трети годишен отчет на областната реална гимназия в Пловдив, Пловдив.
- Домарадски, М.** (1986) Тракийски богати погребения.- Terra Antiqua Balkanica, III, 78 – 86.
- Домарадски, М.** (1987) Мястото на нумизматичните данни в проучването на тракийската култура от късножелязната епоха.- Нумизматика, XXI, 4 – 18.
- Домарадски, М.** (s. a.) Трако-гръцки търговски отношения. – В: Емпорион Пистирос, I, Септември.
- Домарадски, М.** (1991) Културата на траките през късножелязната епоха в Казанлъшкия район.- Сб. Тракийската култура през елинистическата епоха в Казанлъшкия край, Казанлък, 125 – 143.
- Домарадски, М., В. Танева** (1998) Тракийската култура в прехода към елинистическата епоха.- В: Емпорион Пистирос, II, Септември.
- Дремсизова, Ц., Г. Тончева** (1971) Антични теракоти от България.- София.
- Жуглев, К.** (1956) Разкопки и проучвания на могила № 1 – Копринка.- ГСУ, ФИФ, XLIX, 2, 1955, София.
- Златарева, Е.** (1960) Колективна находка от римски републикански монети при К. Мариново.- Годишник на музеите в Пловдивски окръг, III, 367 – 376.
- Иванов, Т.** (1963) Антична керамика от некропола на Аполония.- Сб. Аполония, София.
- Китов, Г.** (1994) Долината на царете в Казанлъшката котловина.- Анали, бр. 2 – 3, 46 – 76.
- Колев, К.** (1968) Колективни находки на силен и нимфа и на Парион.- ГНАМП, IV, 157 – 165.
- Молев, Е.А.** (1985) Археологические исследования Китея в 1970 – 1983 г.- Археологические памятники Юго-Восточной Европы (железный век и эпоха средневековья), Курск, 40 – 68.
- Молева, Н. В.** (1995) Греческое и варварское в религиозном мировоззрении городской общины Китея (по материалам святилища).- Идеология и политика в античной и средневековой истории, Балнаул, 3 – 23.
- Мушмов, Н.** (1923 – 1924) Колективни находки на монети през 1923 г.- Известия на Българския археологически институт, II, 229 – 231.
- Николов, Д.** (1963) Нова колективна находки от монети на Парион, Тракийски Херсонес, Аполония Понтика.- Археология, V, 4, 39 – 42.
- Николова, Б., И. Коев** (1984) Тракийската култура през елинистическата епоха. Казанлък.
- Радославов, Б.** (1934) Златоносните находища в Чирпанско. София.
- Сталев, Г.** (1969) Историко-етнографско проучване на едно селище в Чирпанския край.- Нашето минало, бр. 13, 19 – 22.
- Филов, Б.** (1909) Стари гробове в Чирпанско и Старозагорско.- Периодическо списание на Българското книжовно дружество, XXI, 590 – 602.
- Филов, Б.** (1912 – 1913) Златен пръстен с тракийски надпис.- В: Известия на Българското археологическо дружество, III, 202 – 221.

- Филов, Б.** (1916 – 1918) Паметници на тракийското изкуство.- Известия на Българското археологическо дружество, VI, 1 – 16.
- Филов, Б.** (1934) Надгробните могили при Дуванли.- София.
- Цончев, Д.** (1940 – 1942) Антична могилна гробница при Сърневец.- Известия на Българския археологически институт, XIV, 60 – 68.
- Цончев, Д.** (1942) Римският път Philippopolis-Carassura и разклонението му при Ranilum.- ГПНБМ, 40 – 60.
- Цончев, Д.** (1948) Антична могилна гробница при Оризово.- ГПЛНМ I, 1948, 15 – 26.
- Чичикова, М.** (1975) Жертвеники еллинистической эпохи в Фракии.- *Studia Thracica*, I, Фрако-скифские культурные связи.- София, 180 – 194.
- Чичикова, М.** (1984) Антична керамика.- Севтополис, т. I, София, 18 – 115.
- Шрамко, Б.А.** (1985) Культовые скульптуры Гелона.- Археологические памятники Юго-Восточной Европы Европы (железный век и эпоха средневековья), Курск, 3 – 39.
- Юркова, Й.** (1992) Монетите на тракийските племена и владетели.- София.
- Amandry, P.** (1984) L'Antre corycien. II. Os et coquilles.- *BCH*, Suppl. IX, 347 – 380.
- Boardman, J.** (1970) Greek gems and finger rings. Early Bronze Age to Late Classical.-London.
- Blondé, F.** (1989) La céramique.- dans F. Blondé, A. Müller, D. Mulliez. Le comblement d'un puit public à Thasos.- *BCH*, 113, 481 – 545.
- Concev, D.** (1936) Ein neuer Bronzeimer aus Thrakien.- *Archäologischer Anzeiger*, LI, 411 - 416.
- Cook, R.** (1961) The „duble stoking tunnel“ of Greek kilns.- *BSA*, 56, 64 - 68.
- Cuomo Di Caprio, N.** (1971 - 1972) Proposta di classificazione delle fornaci per ceramica e laterizi nell'area italiana, dalla preistoria a tutta l'epoca romana.- *Sibrium*, XI, 371 – 464.
- Garlan, Y.** (1986) Quelques nouveaux ateliers amphoriques à Thasos.- *BCH*, supplement XIII, 201 – 276.
- Georgieva, R.** Tracian Culture of the Early Aron Age.- in „Maritsa-Iztok“. *Archaeological Research*, Radnevo, 83 – 94.
- Domaradzki, M.** (1994) Les lieux de culte thraces (deuxième moitié du II^e - I^{er} mill.av.J.-C.- Helis (Sofia), III, 69 – 108.
- Ducrey, P., O. Picard** (1969) Recherches à Latô.- *BCH*, II, 792 – 822.
- Homann-Wedeking, B.** (1950) A kiln site at Knossos.- *BSA*, XLV, 165 – 193.
- Kisyov, K.** (1997) Late Iron Age Grave Finds from the Archaeological Museum in Plovdiv.- *Archaeologia Bulgarica*, 2, 1 – 7.
- Leshtakov, K.** (2002) Some suggestions regarding the formation of the „Thracian religion“ in the light of new archaeological data from south Bulgaria.- *Reports of Prehistoric Research Projects*, 5, 2001, Salt Lake City – Sofia – Karlovo, 19 – 51.
- Lazov, G.** (1996) Decorated clay altars.- In: *J. Bouzek, M. Domaradzki, Z. Archibald Pistiros I (eds.)*. Excavations and studies, Prague, 63 – 73.
- ΔΙΔΙΜΠΑΚΗ-ΑΚΑΜΑΤΗ, Μ.** (1997) ΝΕΟ ΕΡΓΑΣΤΗΡΙΟ ΚΕΡΑΜΙΚΗΣ ΚΑΙ ΚΟΡΟΠΛΑΣΤΙΚΗΣ ΣΤΗΝ ΠΕΛΛΑ.- ΤΟ ΑΡΧΑΙΟΛΟΓΙΚΟ ΕΡΓΟ ΣΤΕ ΜΑΚΕΔΟΝΙΑ ΚΑΙ ΘΡΑΚΗ, 7, 1993, ΘΕΣΣΑΛΟΝΙΚΗ, 171 – 182.
- Mihailov, G.** (1964) *Inscriptiones graecae un Bulgaria repertae*, III, fasc.II.- Sofia.
- Müller, A.** (1996) Les terres cuites votives du Thesmophorion de l'atelier du sanctuaire.- *Etudes Thasiennes*, XVII, Paris.
- Newell, E. T.** (1978) The coinage of Demetrius Poliorcetes. Chicago.
- Robinson, D.** (1950) Excavations at Olynthus.- Olynthus, XIII, Baltimore.
- Simon, G. C.** (1986) The archaic votive offerings and cults of Ionia, Michigan.
- Sultov, B.** (1985) Seramic Production on the territory of Nicopolis ad Istrum (IInd – IVth century).- *Terra Antiqua Balcanica*, Sofia.
- Sparkes, B.A., L. Talkott** (1970) The Athenian Agora 12. Black and plain pottery of the 6th, 5th and 4th centuries B.C, Princeton.
- Tonkova, M.** (2000) Sur le système des sites du Deuxième age du fer dans la région des Collines de Cirpan.- *M. Domaradzki (ed.)* Pistiros et Thasos. Structures économiques dans la Péninsule Balkanique aux VIIe-IIe siècles avant J.-C., Opole, 133 – 145.
- Tonkova, M., S. Savatinov** (2001) Thracian culture of the Late Iron Age.- In „Maritsa-Iztok,„ *Archaeological Research*, Vol. 5, Radnevo, 95 – 126.
- Tsoncey, D.** (1951) Tombeau tumulaire thrace près de Brezovo.- *Revue Archéologique*, XXXVIII, 24 – 43.

Venedikov, I. (1977) Les situles de bronze en Thrace.- Thracia, IV, 1977, 59 – 105.

Youroukova, J. (1982) Les invasions macédoniennes en Thrace et les trouvailles monétaires.- In: Actes du 9^e Congrès International de Numismatique. Louvain-la-Neuve, 215 – 225.

Ziomecki, J. (1965) Pracownie ceramiczne w starożytnej Grecji, Wrocław – Warszawa.

Автори на приложенията:

Карти – Никола Тонков

Рисунки – Петя Сашева

Снимки на терена – Милена Тонкова

Снимки на находките – Красимир Георгиев

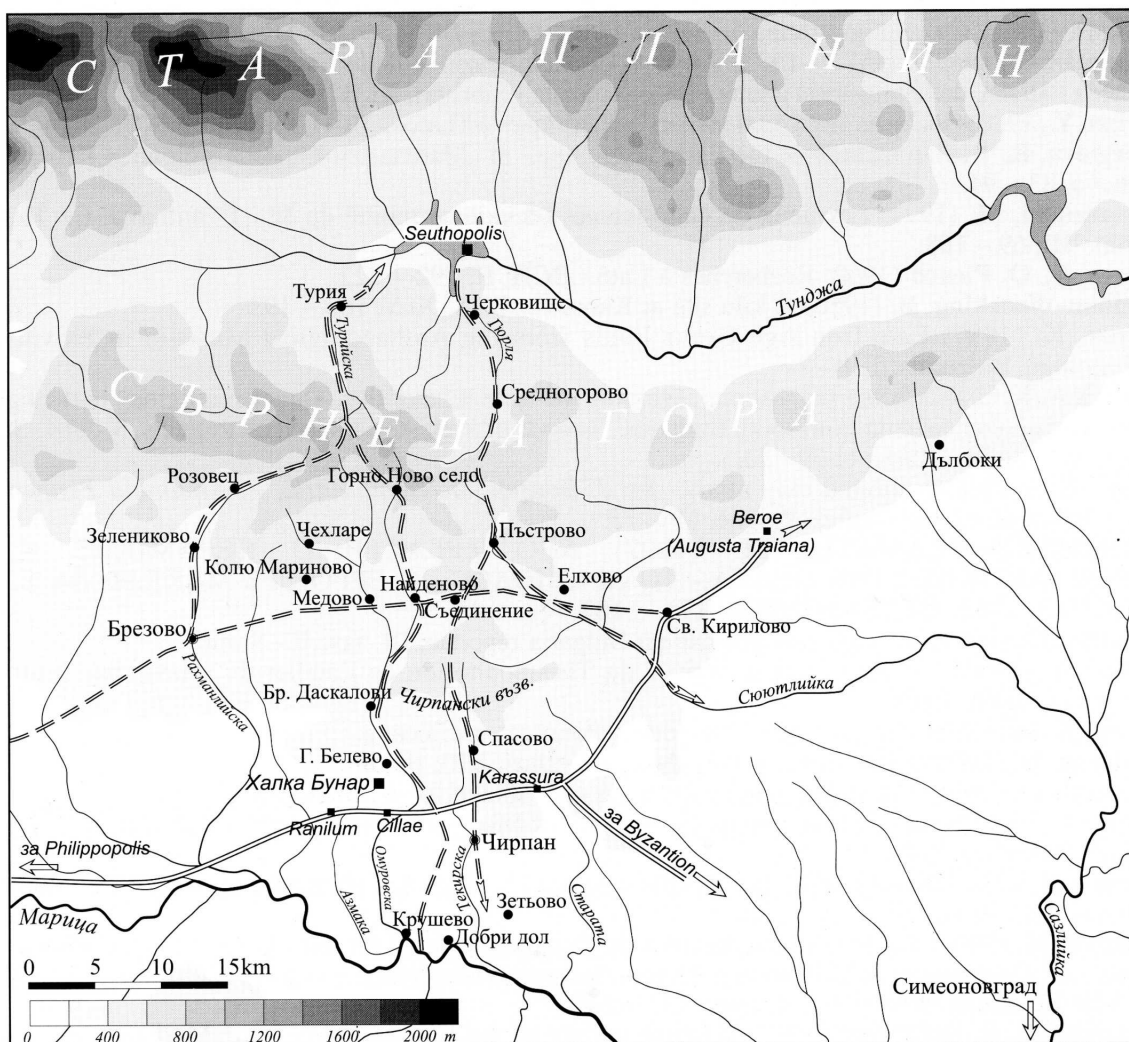
Authors of the appendix:

Maps – Nikola Tonkov

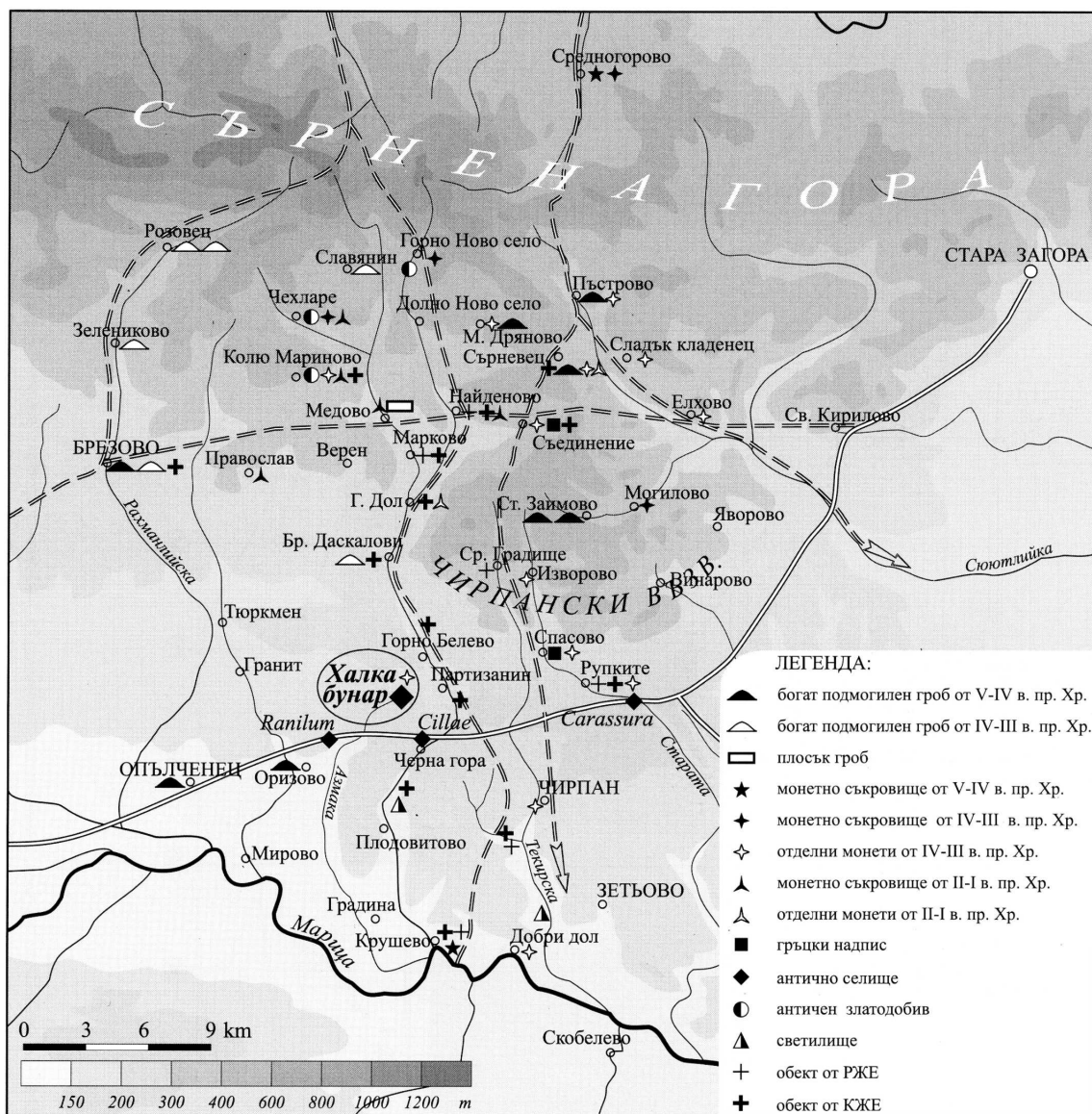
Drawings – Petja Sasheva

Field-photos – Milena Tonkova

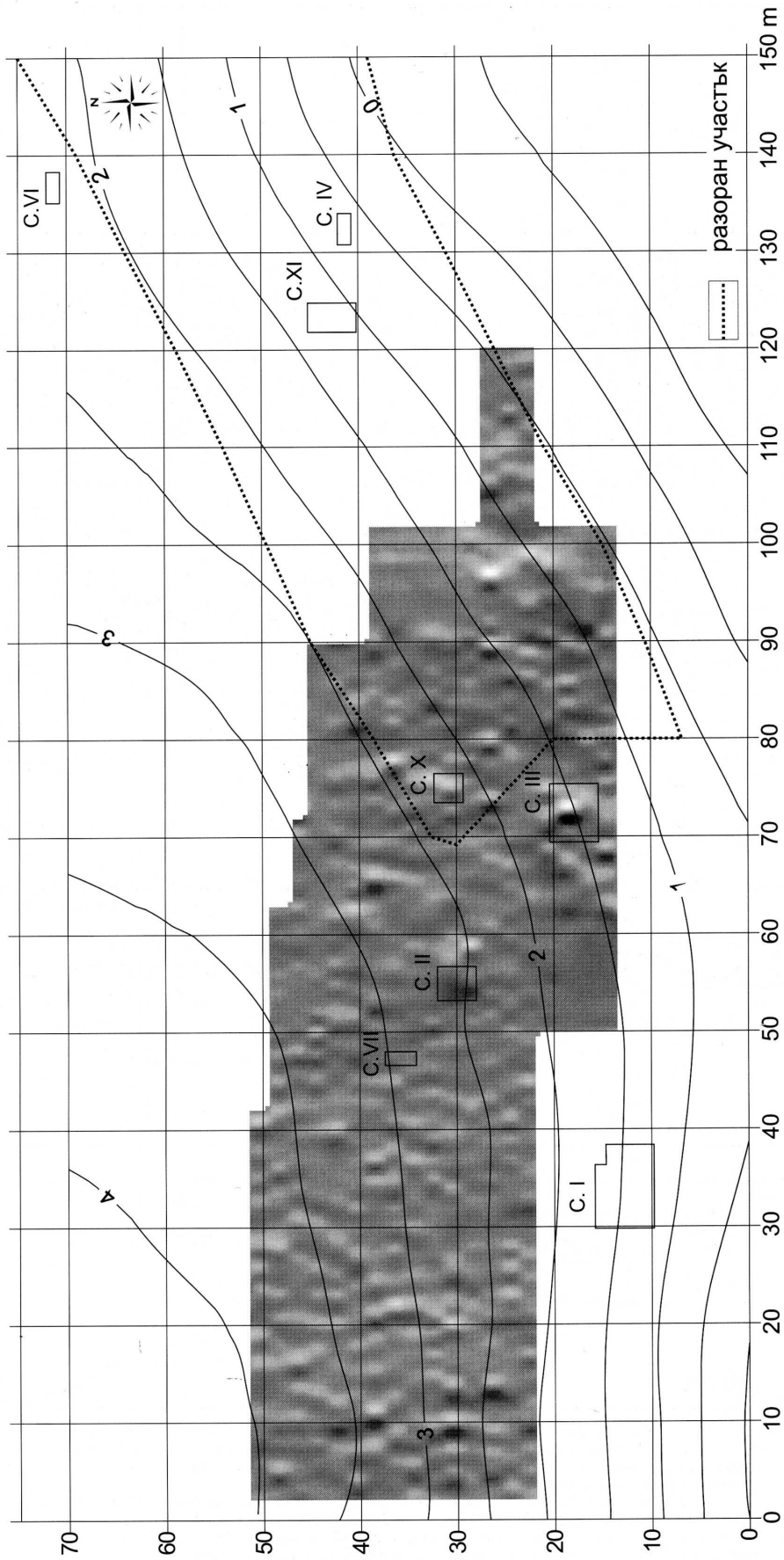
Photos of the finds – Krassimir Georgiev



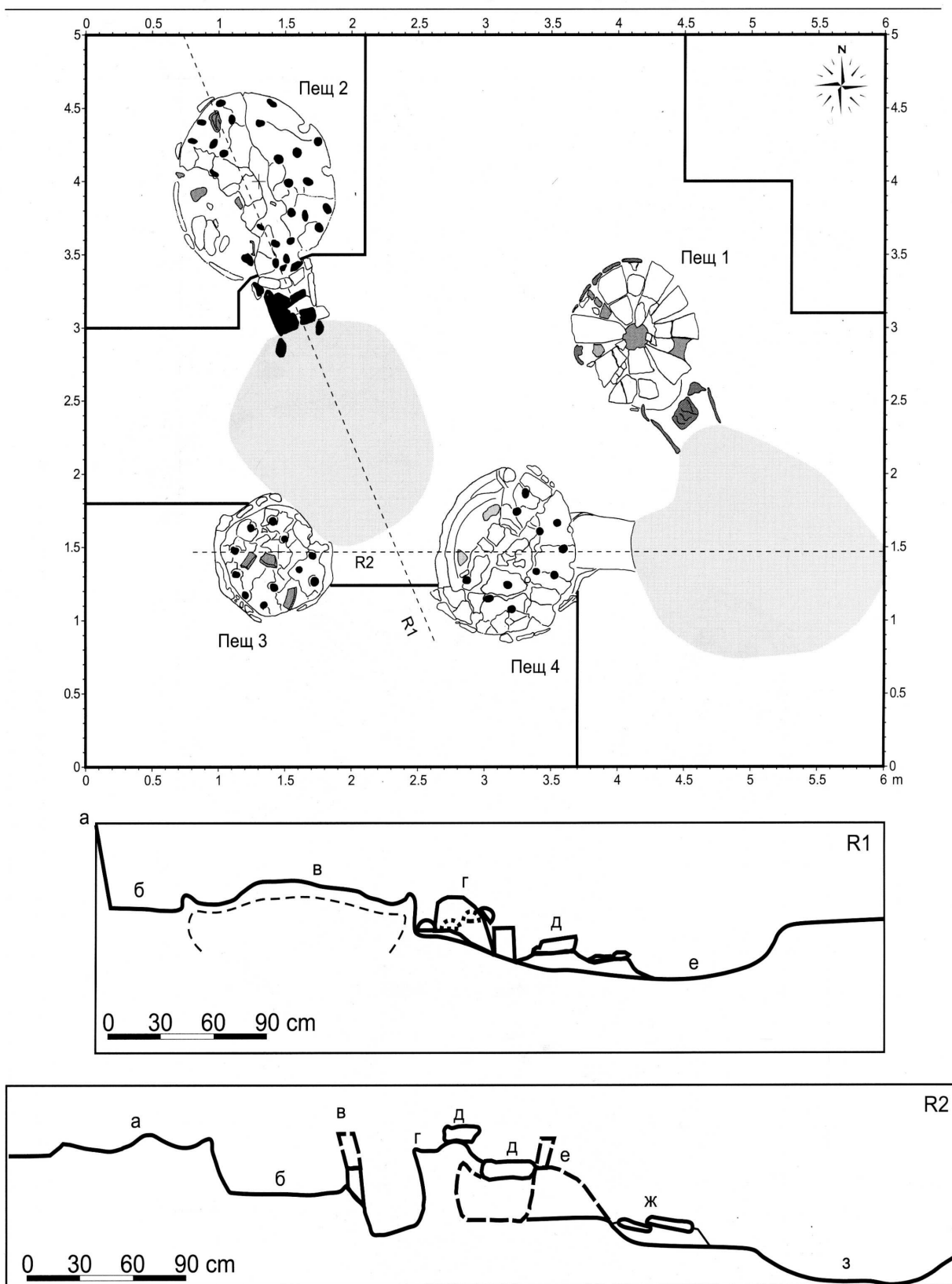
Карта 1. Халка Бунар и района на Сърнена гора.
Map 1. Halka Bunar and the region of Sarnena gora.



Карта 2. Следи от селищната система от късножелязната епоха в района на Чирпанските възвишения.
 Map 2. Traces of the settlement pattern from the Early Iron Age in the region Chirpan Heights.

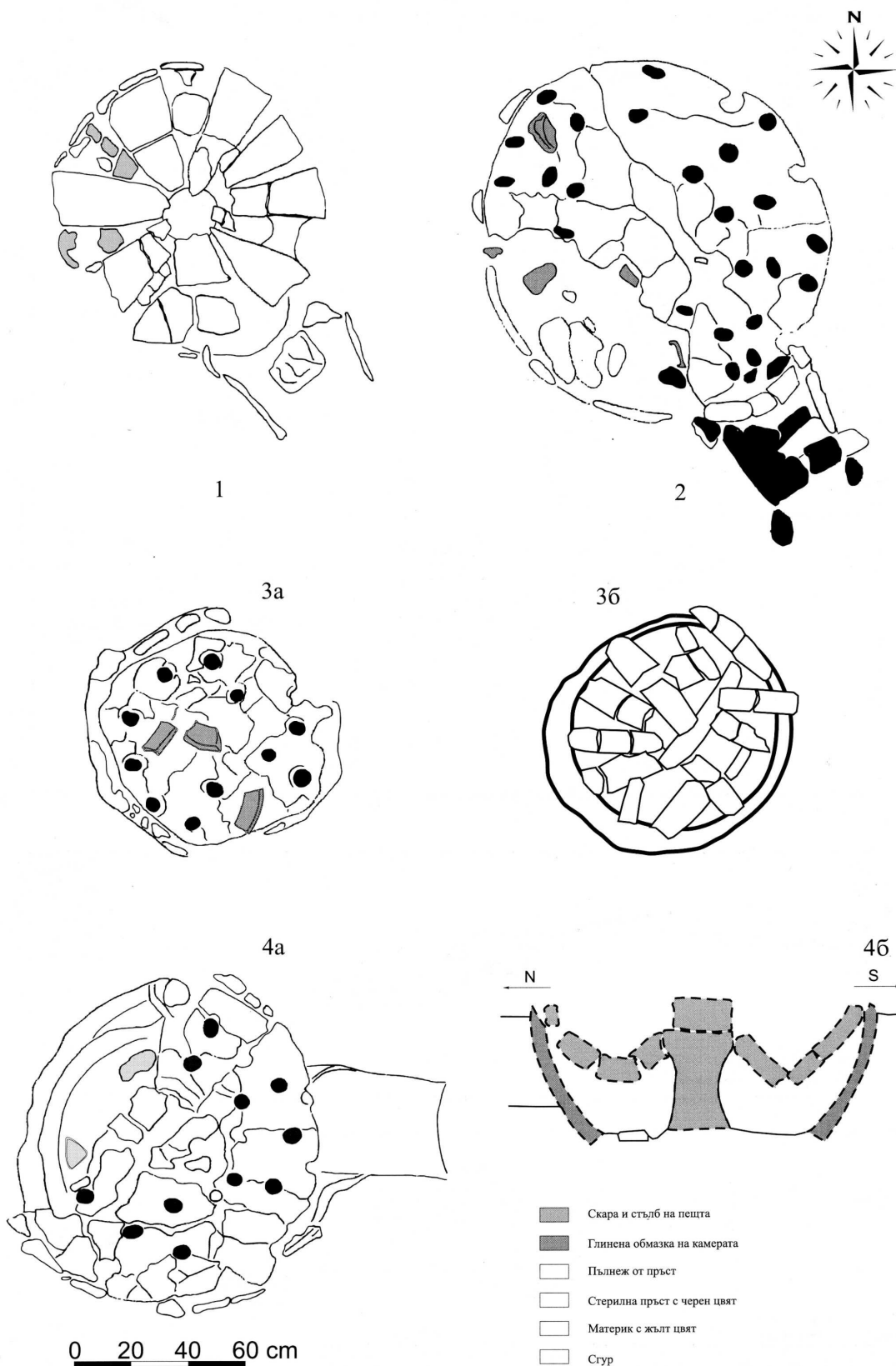


Табло I. Общ план на обекта: геодезична мрежа, геофизични изследвания, разоран участък, разположение на сондажите.
Pl. I. General plan of the site: Geodesic net, geophysics survey, area ploughed up, lay-out of the trenches.



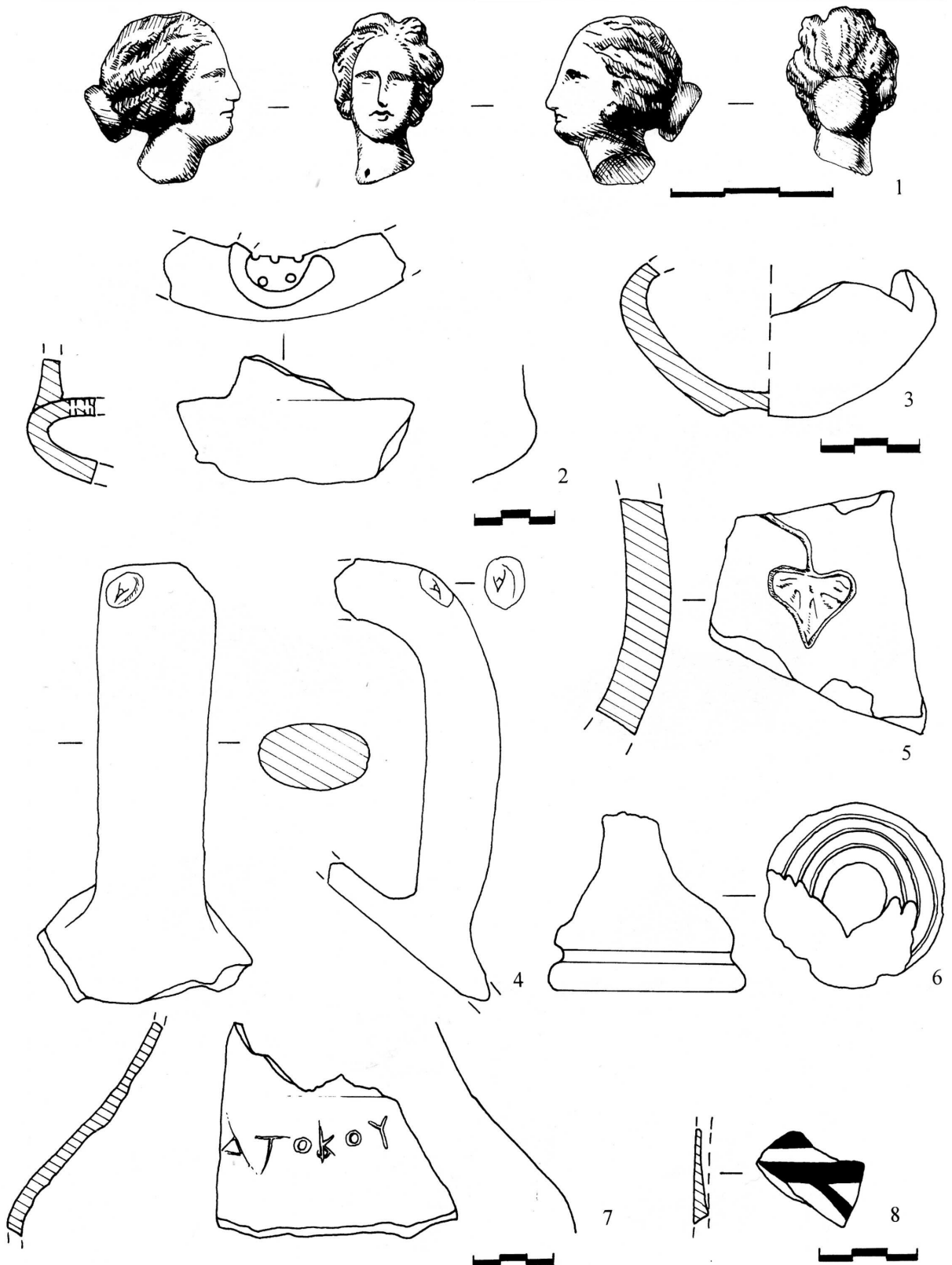
Табло II. Сондаж III: 1 – общ план; 2 – R1 – разрез на пещ 2 с предпещната яма; а) съвременен терен; б) антично ниво; в) ниво на скарата; г) канал; д) затварящи плочи; е) дъно на предпещната яма; 3 – R2 – разрез на пещ 3 и 4 с предпещната яма; а) ниво на скарата на пещ 3; б) материк; в) горивна камера на пещ 4; г) носещо стълбче; д) ниво на скарата; е) канал; ж) затварящи плочи; з) дъно на предпещната яма.

Pl. II. Trench III: 1 – General plan; 2 – R1 – section of the kiln No 2 with the working platform, dug into the ground: a) modern surface; b) ancient surface; c) grate-level; d) channel; e) closing slabs; f) bottom of the working platform; 3 – R2 – section of the kilns No 3 and 4 with pertaining working platform: a) grate-level of the kiln No 3; b) solid ground; c) lower chamber; d) supporting pillar; e) grate-level; f) channel; g) closing slabs; h) bottom of the working platform.



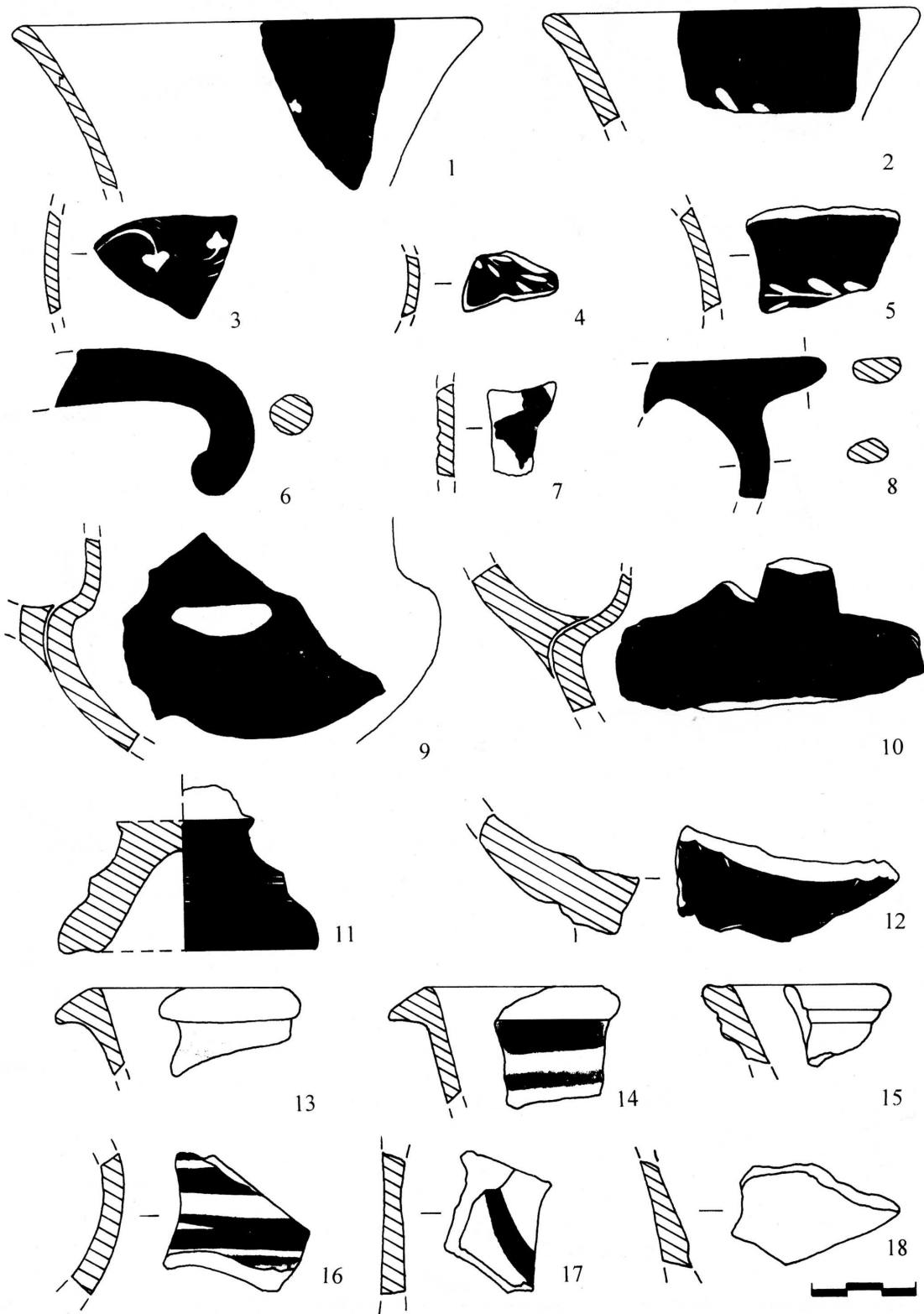
Табло III. Сондаж III: 1 – скара и канал на пещ 1; 2 – скара и канал на пещ 2; 3a – скара на пещ 3 – горен слой; 3б – скара на пещ 3 – „арматура и вход“; 4a – скара и канал на пещ; 4б – пещ 4 – разрез.

Pl. III. Trench III: 1 – grate and channel of the kiln No 1; 2 – grate and channel of the kiln No 2; 3a – grate of the kiln No – upper layer; 3b – grate of the kiln No 3 – fixture and entrance; 4a – grate and channel of the kiln; 4b – kiln No 4 – section.

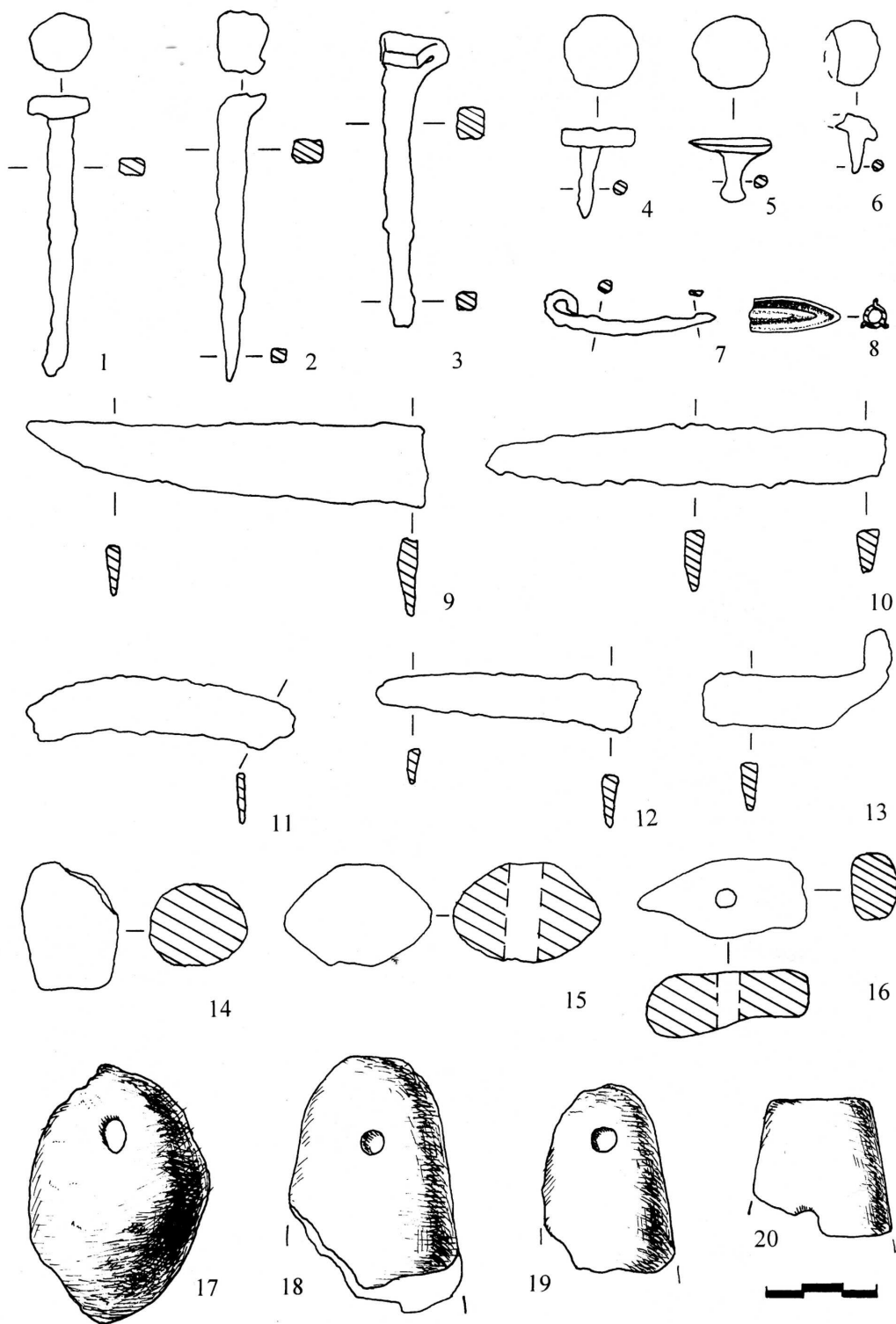


Табло IV. Сондаж I – „сив пласт“: 1 – глaвичкa от тeрaкoтa нa жeнa; 2 – фpaгмeнт oт кeрнoс; 3 – фpaгмeнт oт лaмпa; 4 – фpaгмeнт oт aмфoрa с пeчaт; 5 – фpaгмeнт oт cъд c бръщилянoв лист; 6 – пeчaт; 7 – фpaгмeнт oт cъд c гpaфит; 8 – фpaгмeнт oт гpъцки рисуван cъд.

Pl. IV. Trench I – „gray layer“: 1 – terracotta-head of a woman; 2 – fragment of a kernos; 3 – fragment of a lamp; 4 – fragment of a stamped amphora; 5 – fragment of a vessel with an ivy- leaf; 6 – stamp; 7 – fragment of a vessel with graffito; 8 – fragment of a painted vessel.

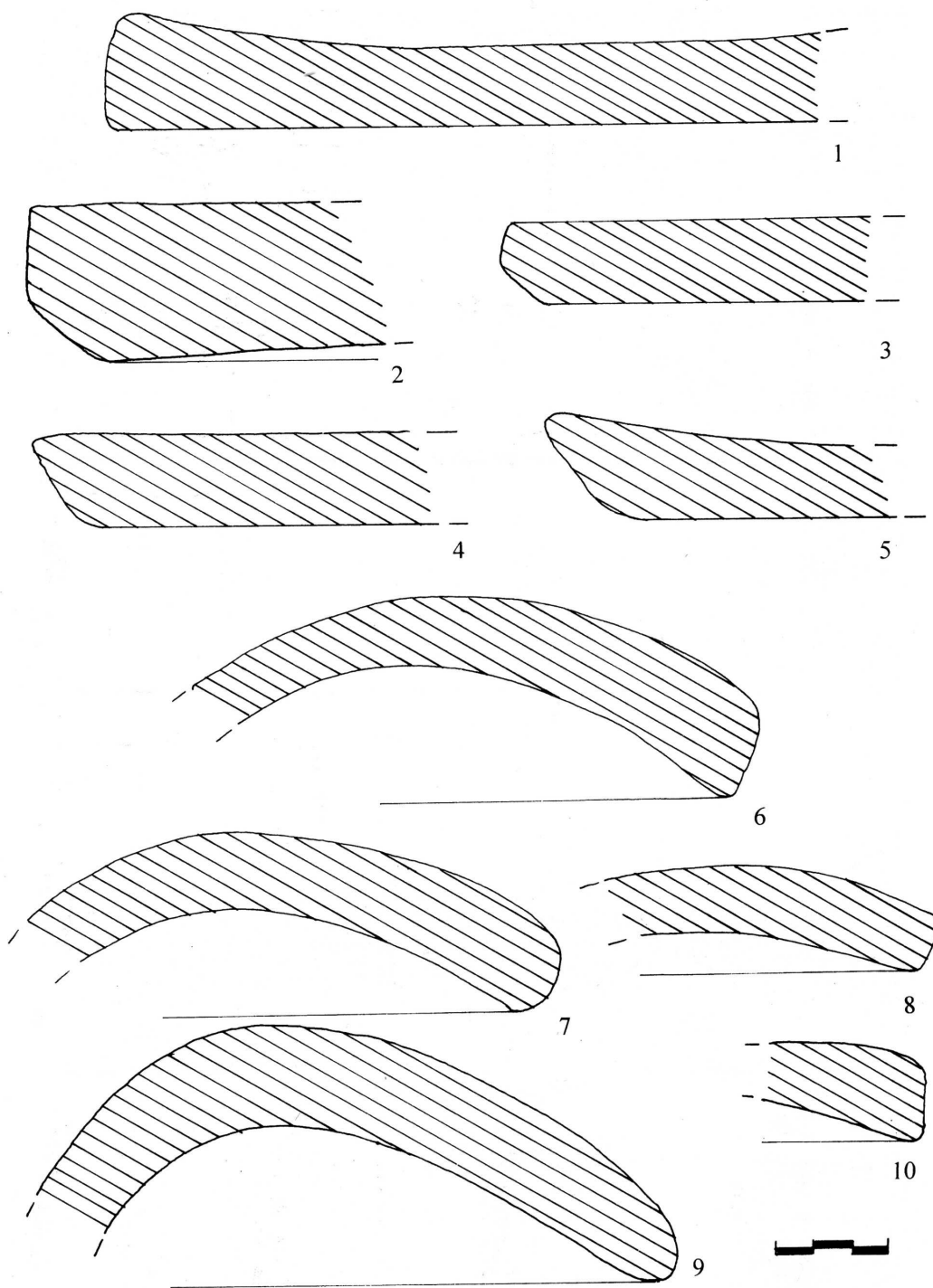


Табло V. Сондаж I – „сив пласт“: фрагменти от гръцки съдове.
Pl. V. Trench I – „gray layer“: fragments of Greek imported vessels.

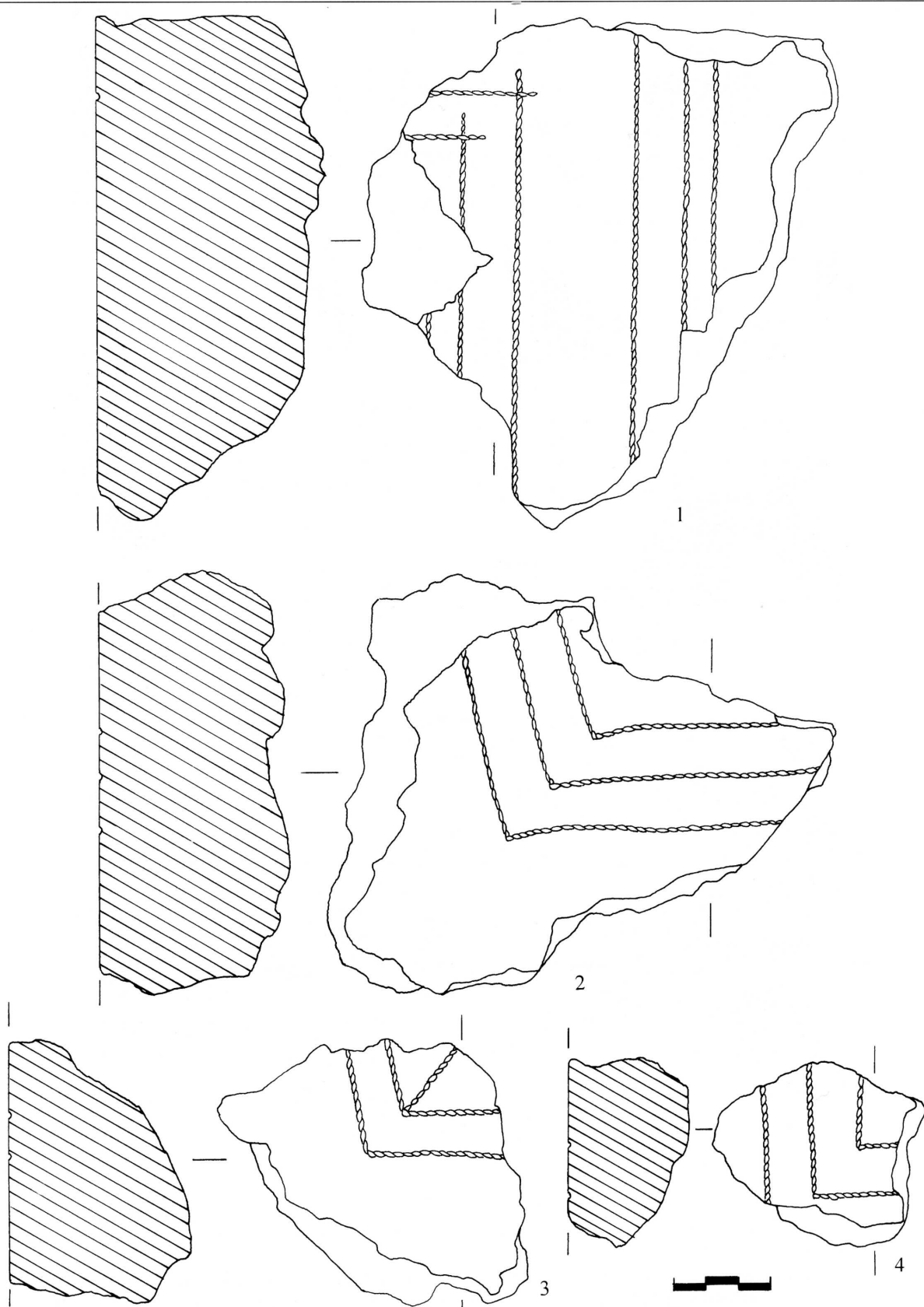


Табло VI. Сондаж I – „сив пласт“: 1-3 – гвоздеи; 4-6 – декоративни гвоздеи; 7 – фрагмент от фибула; 8 – връх на стрела; 9-12 – ножчета; 13 – фрагмент от сечиво; 14 – глинено „хлебче“; 15 – преилен за вретено; 16 – модел на „чук“; 17 – лецовидна тежест; 18-20 – фрагменти от пирамидални тежести.

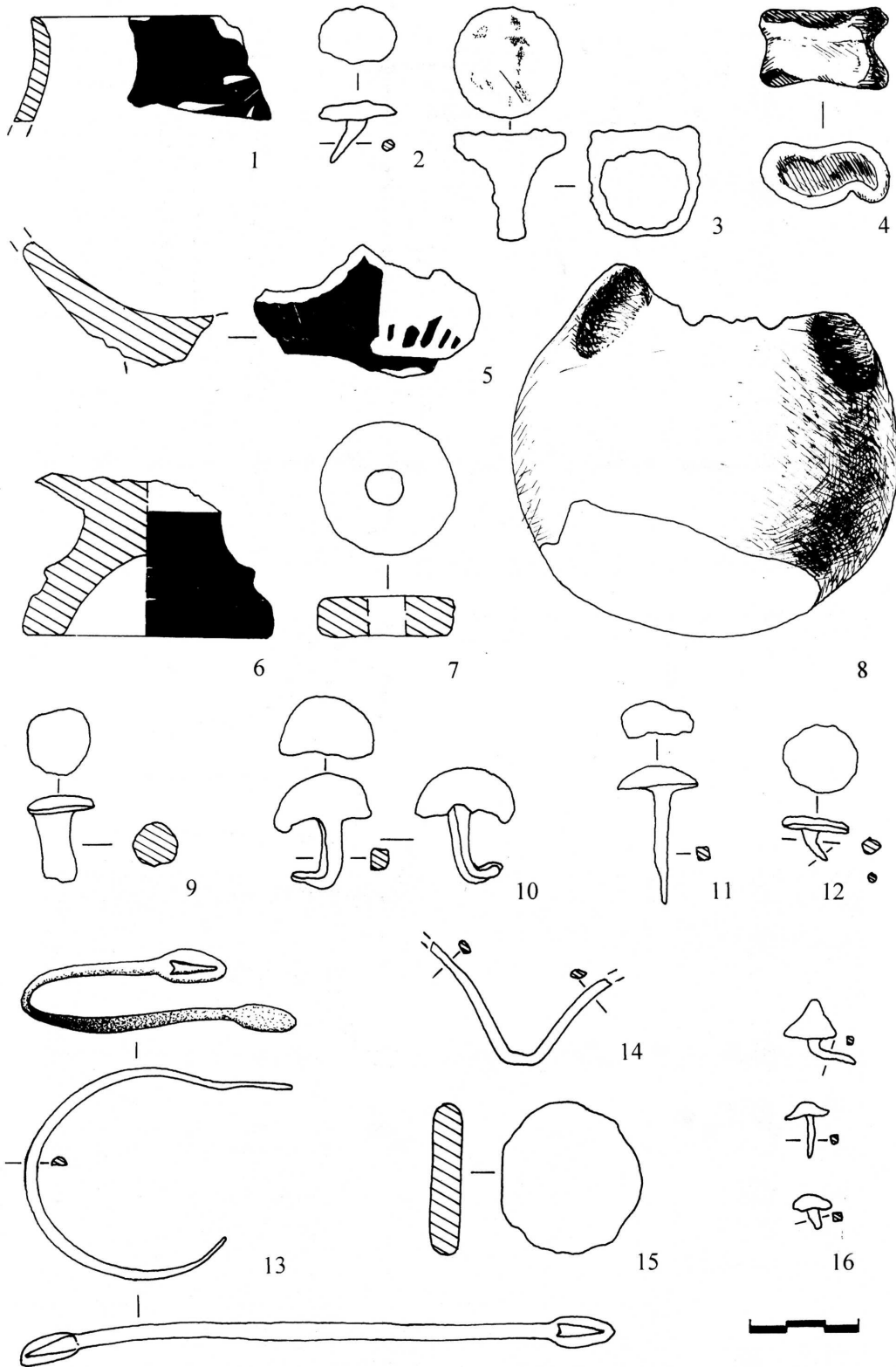
Pl. VI. Trench I – „gray layer“: 1-3 – nails; 4-6 – decorative nails; 7 – fragment of fibula; 8 – arrow-head; 9-12 – knives; 13 – fragment of a tool; 14 – clay „bread“; 15 – spindle-whirl; 16 – hammer-model; 17 – fiddle-shaped weights; 18-20 – fragments of pyramidal weights.



Табло VII. Сондаж I – „сив пласт“: фрагменти от керемиди.
Pl. VII. Trench I – „gray layer“: fragments of tiles.



Табло VIII. Сондаж II – „сив пласт“: фрагменти от есхари.
Pl. VIII. Trench II – „gray layer“: fragments of an eschara.



Табло IX. Сондаж II – „сив пласт“: 1,5,6 – фрагменти от кантароси; 2 – декоративни гвоздеи; 3 – пръстен; 4 – астрагалос; 7 – преишлен за вретено; 8 – лецовидна тежест. Сондаж III: 9-12 – декоративни гвоздеи; 13 – гривна; 14 – фрагмент от фибула; 15 – „жетон“; 16 – цинти.

Pl. IX. Trench II – „gray layer“: 1,5,6 – fragments of kantharoi; 2 – decorative nails; 3 – ring; 4 – astragalos; 7 – spindle-whirl; 8 – fiddle-shape weights. Trench III: 9-12 – decorative nails; 13 – bracelet; 14 – fragment of fibula; 15 – „jetton“; 16 – boot-nails.



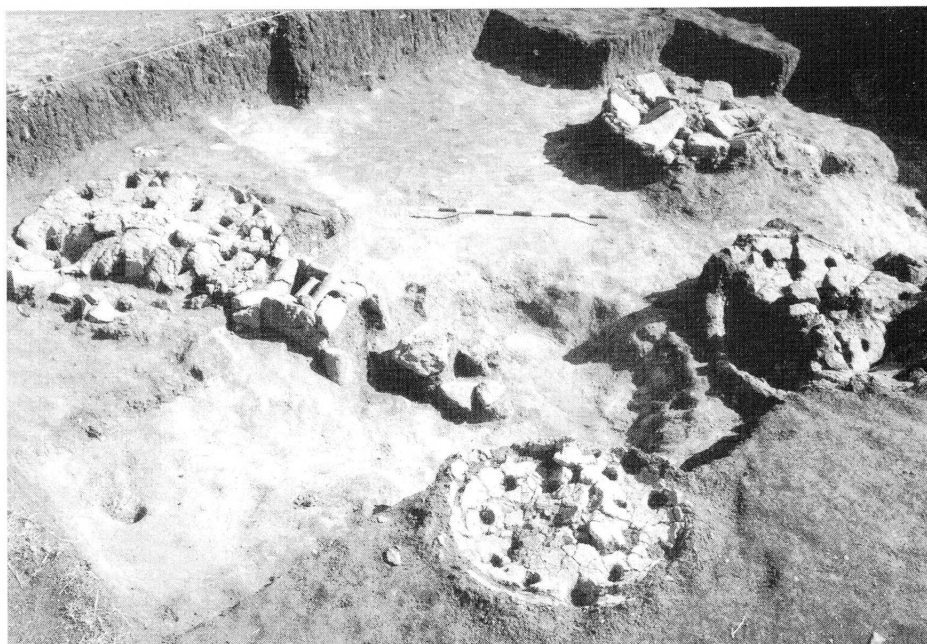
Фиг. 1. Обектът и изворът Халка Бунар – поглед от могилния некропол от югоизток.
Fig. 1. The site of Halka Bunar, viewed from the tumular necropolis from the South-East.



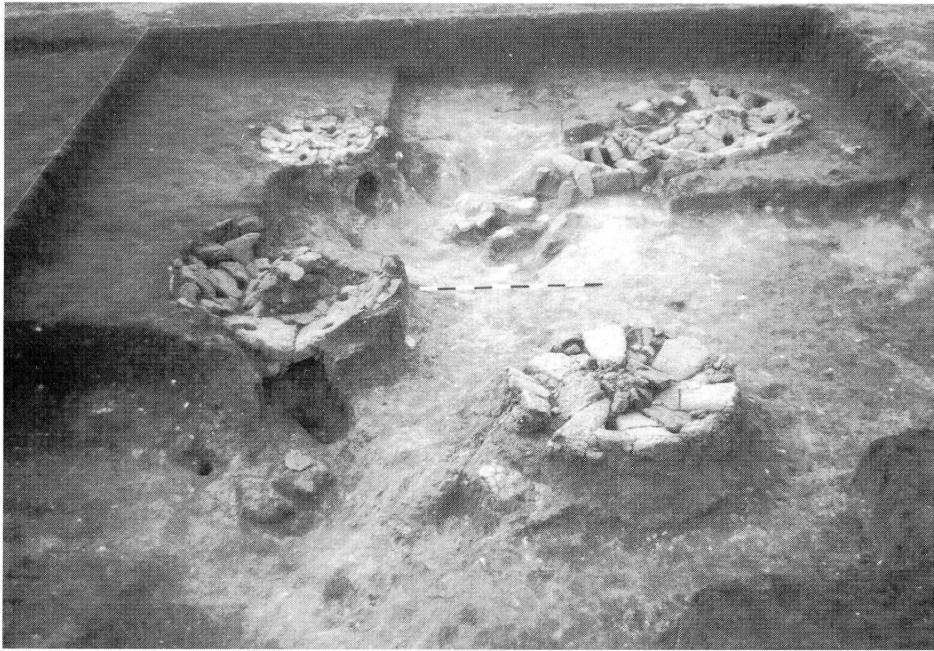
Фиг. 2. Част от римската оградна стена на извора
Fig. 2. Part of the Roman enclosing-wall around the spring.



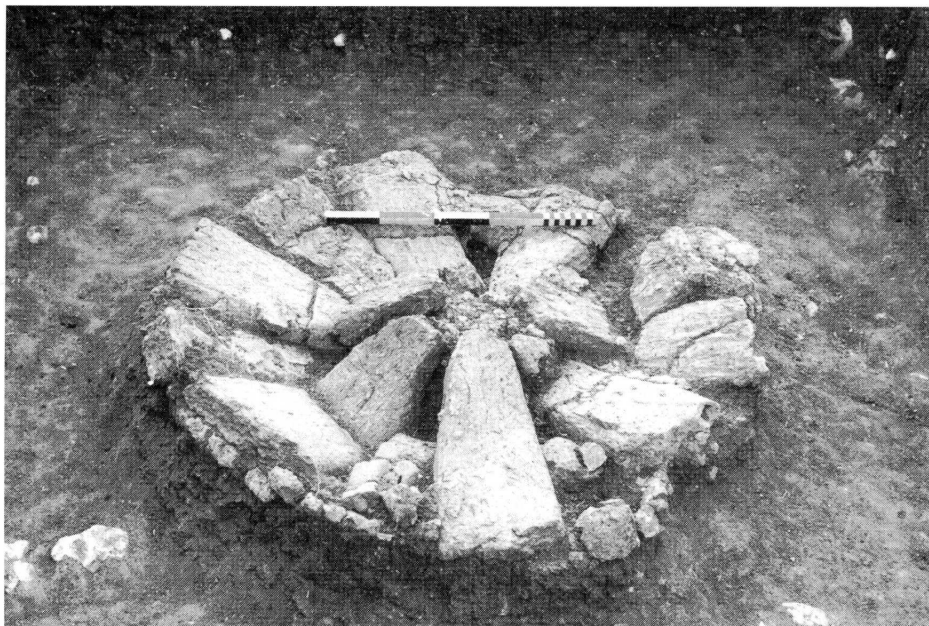
Фиг. 3. Сондаж III, пещите и разореният участък, поглед от запад.
Fig. 3. Trench III, kilns and the area ploughed up. View from the West.



Фиг. 4. Сондаж III, пещите, поглед от югозапад.
Fig. 4. Trench III, the kilns. View from the South-West.



Фиг. 5. Сондаж III, пещите, поглед от югоизток.
Fig. 5. Trench III, the kilns. View from the South-East.



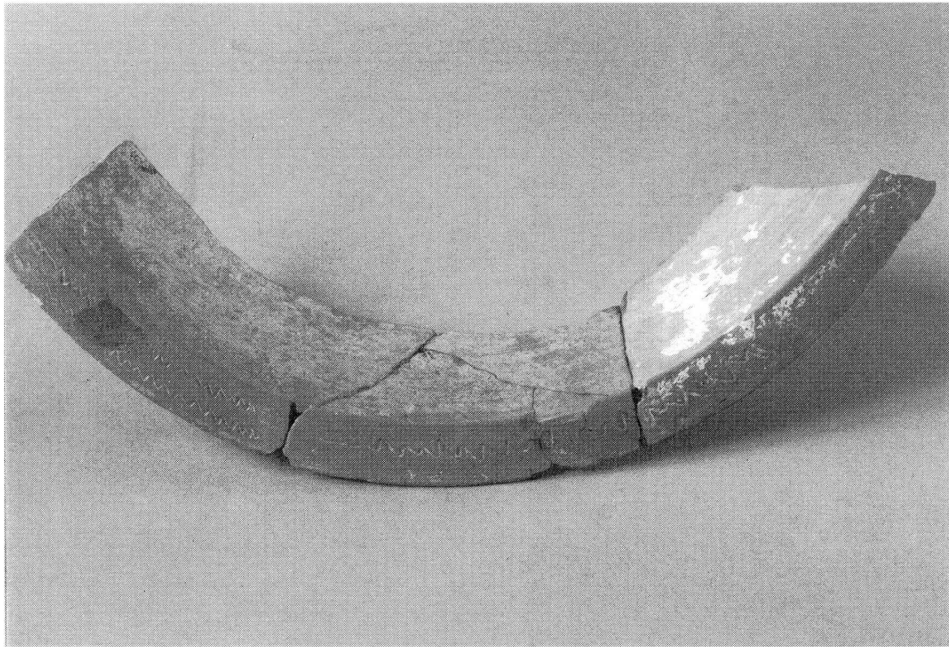
Фиг. 6. Пещ 1, скарата.
Fig. 6. Kiln 1, the grate.



Фиг. 7. Пещ 2, скарата и каналът, поглед от юг.
Fig. 7. Kiln 2, the grate and the channel, view from the South.



Фиг. 8. Пещ 2, разрушеният участък на скарата, поглед от запад.
Fig. 8. Kiln 2, destroyed part of the grate, view from the West.



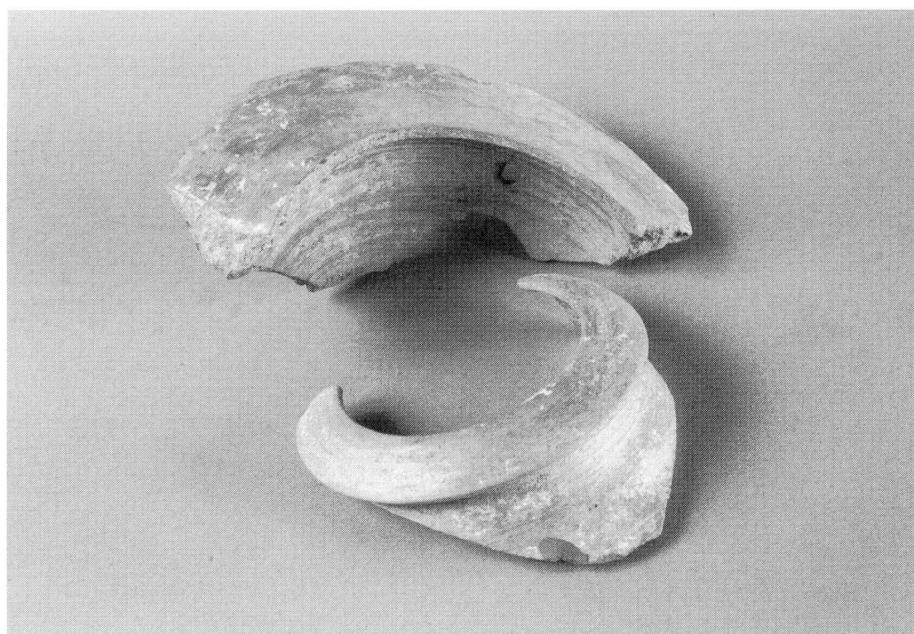
Фиг. 9. Фрагменти от съд върху скарата на пещ 2.
Fig. 9. Fragments of a vessel, found on the grate of the kiln No 2.



Фиг. 10. Фрагмент от есхара върху скарата на пещ 2.
Fig. 10. Fragments of an eschara, lying on the grate of the kiln No 2.



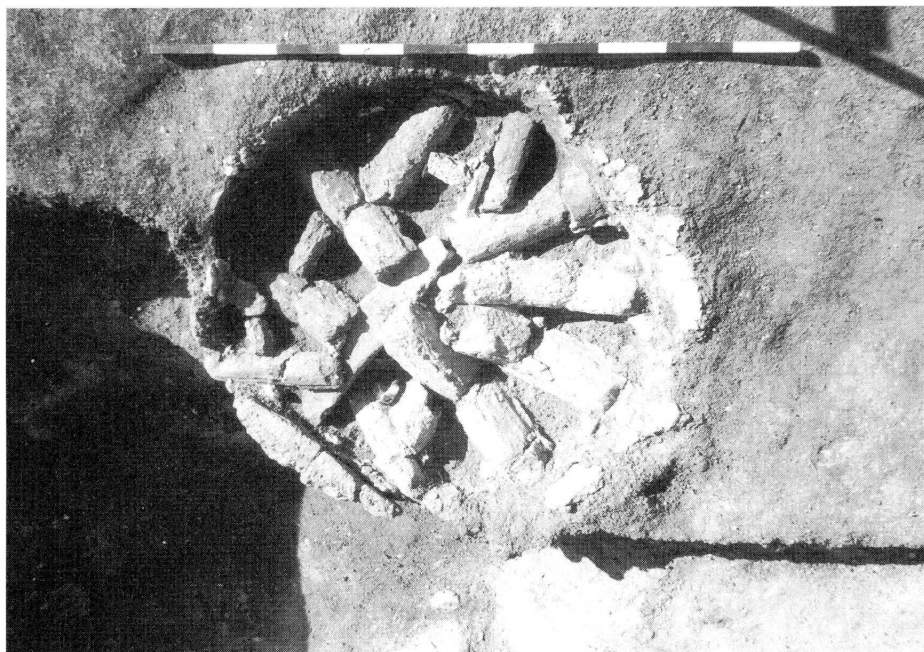
Фиг. 11. Пещ 2, разрез.
Fig. 11. Kiln No 2, section.



Фиг. 12. Фрагмент от съд от разрушения участък на пещ 2.
Fig. 12. Fragment of a vessel, found in the destroyed part of kiln No 2.



Фиг. 13. Пещ 3, скарата (горен слой) с фрагменти от съд.
Fig. 13. Kiln No 3, the grate (the upper layer) with fragments of a vessel.



Фиг. 14. Пещ 3, „арматура“ на скарата (долен слой).
Fig. 14. Kiln No 3, „fixture“ of the grate (lower layer).



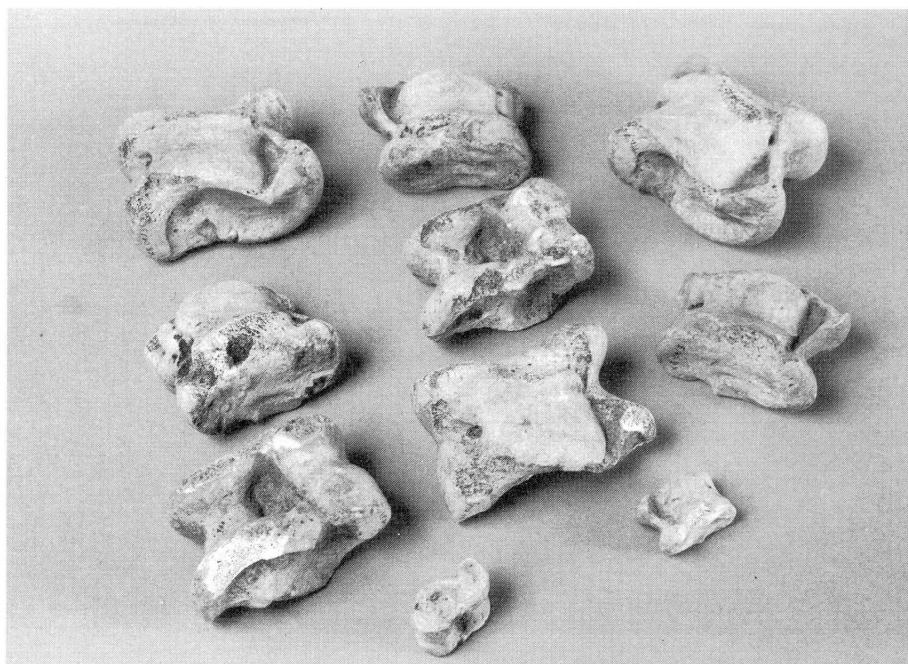
Фиг. 15. Пещ 3, входът.
Fig. 15. Kiln No 3, the entrance.



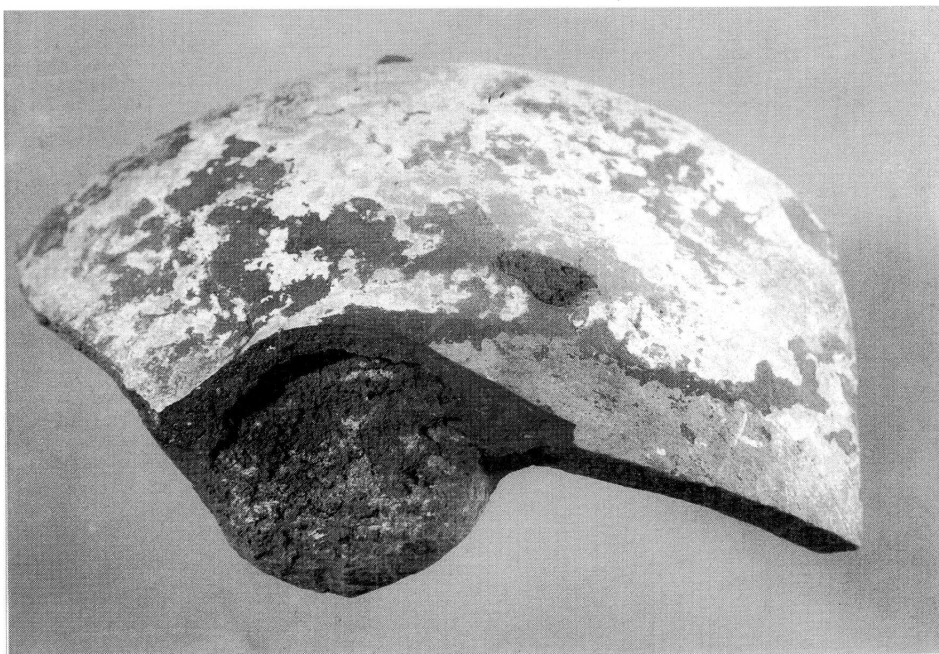
Фиг. 16. Пещ 4, скарата и обмазката на долната камера.
Fig. 16. Kiln No 4, the grate and the clay-plastered lower chamber.



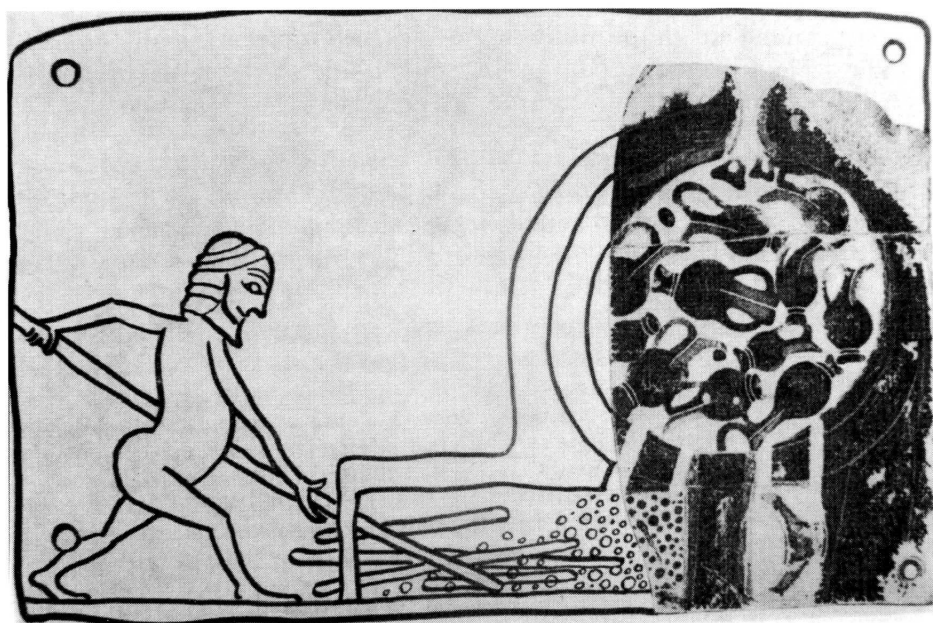
Фиг. 17. Пещ 4, разрез.
Fig. 17. Kiln No 4, section.



Фиг. 18. Астрагалоси от предпещна яма 1.
Fig. 18. Astragals from the working platform No 1.



Фиг. 19. Фрагмент от бракуван съд.
Fig. 19. Fragment of discarded vessel.



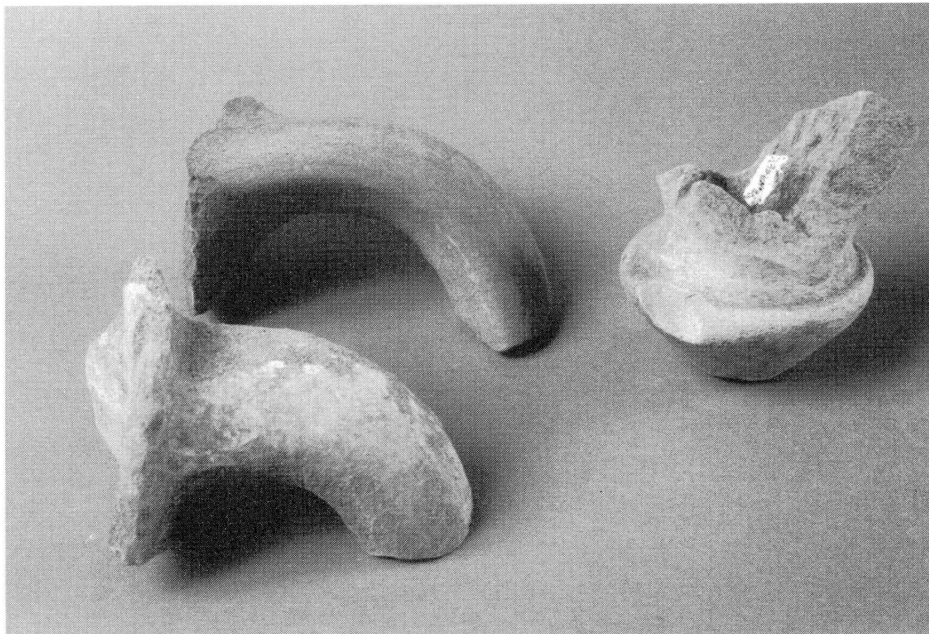
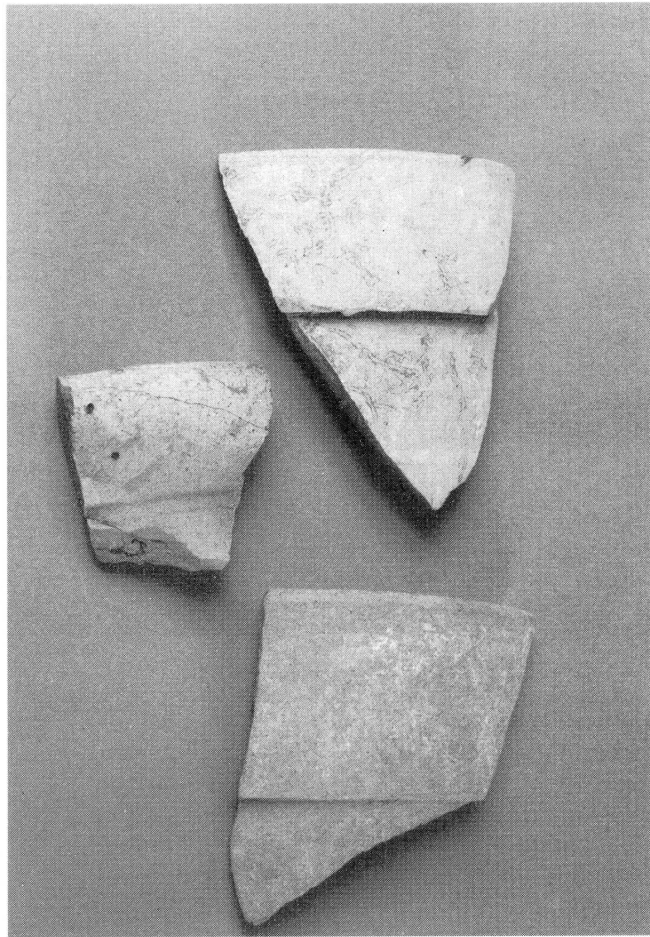
Фиг. 20. Изображение на грънчар и пещ за керамика върху табличка от Коринт (по P. Ducrey, O. Picard, 1969, fig. 11).
Fig. 20. Corinthian clay-plaque, depicting a potter, working around a ceramic kiln (after P. Ducrey, O. Picard, 1969, fig. 11).



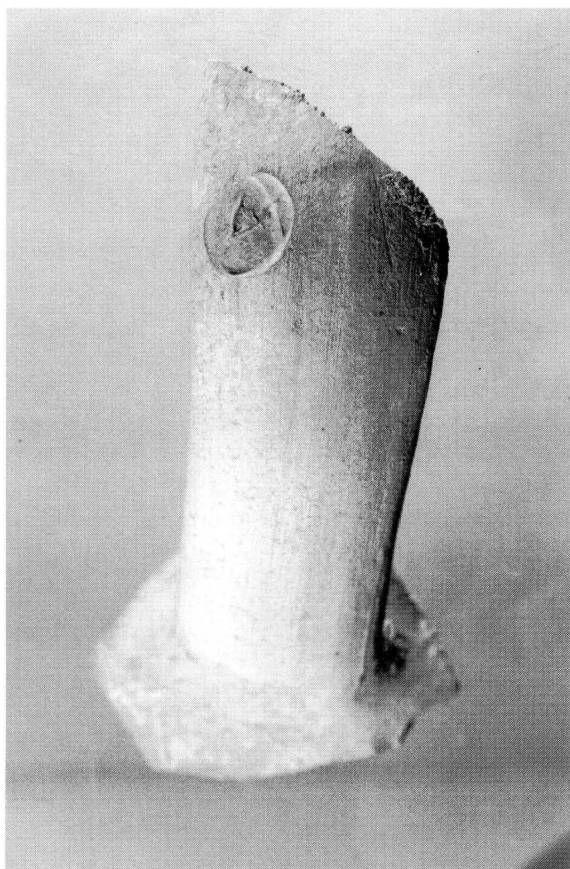
Фиг. 21. Сондаж I, „сив пласт“.
Fig. 21. Trench I, „gray layer“.



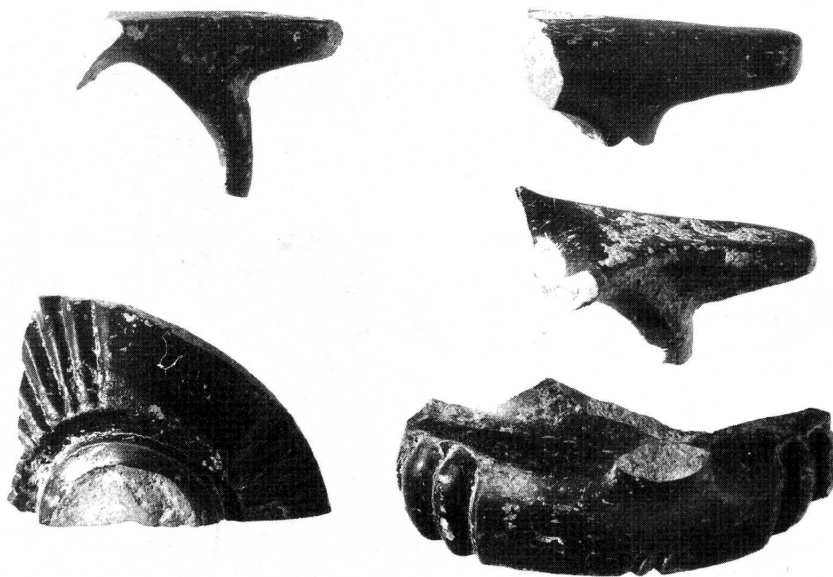
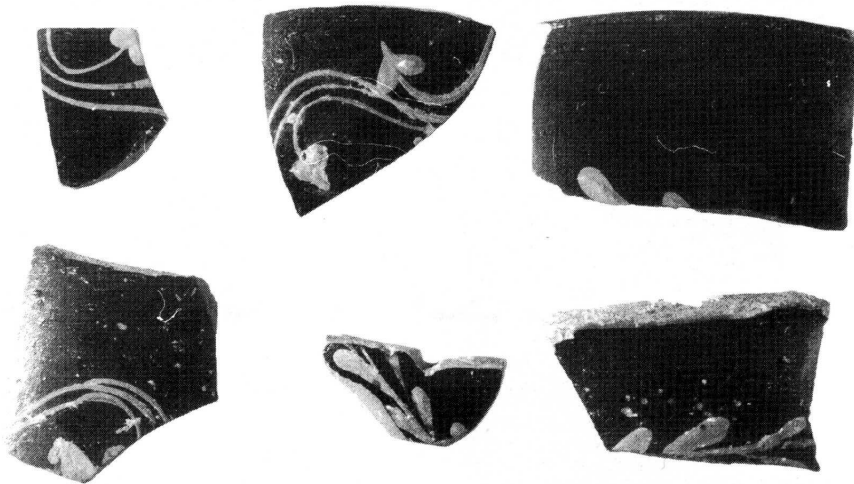
Фиг. 22. Сондаж I, ямата.
Fig. 22. Trench I, the pit.



Фиг. 23, 24. Фрагменти от гръцки амфори.
Fig. 23, 24. Fragments of Greek amphoras.



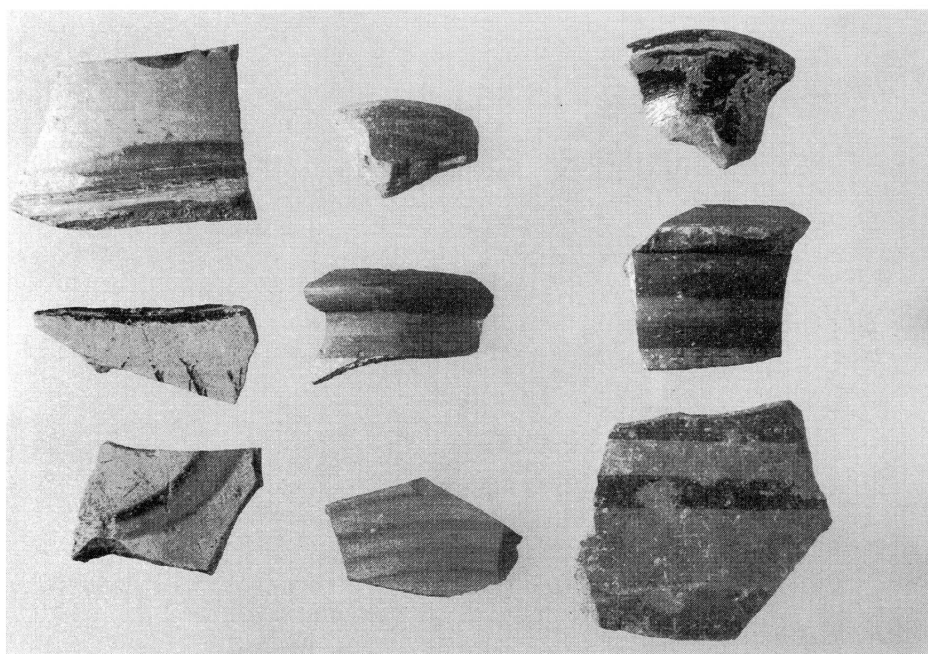
Фиг. 25, 26. Фрагменти от гръцки амфори.
Fig. 25, 26. Fragments of Greek amphoras.



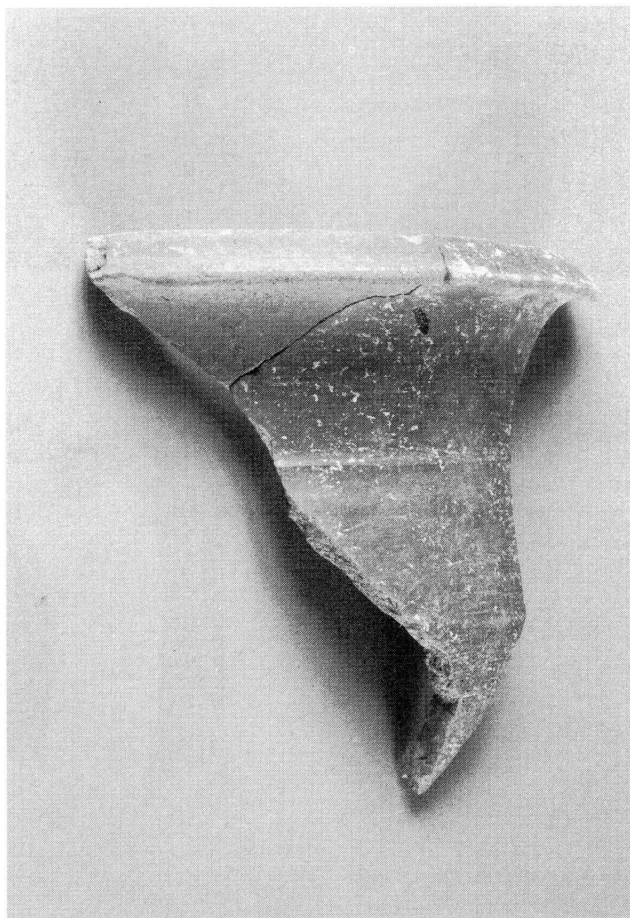
Фиг. 27, 28. Фрагменти от чернофирнисови съдове.
Fig. 27, 28. Fragments of black-glazed vessels.



Фиг. 29, 30. Фрагменти от чернофирнисови съдове.
Fig. 29, 30. Fragments of black-glazed vessels.



Фиг. 31. Фрагменти от амфорискои, лекит, аскос.
Fig. 31. Fragments of amphoriskoi, lekythoi, askos.



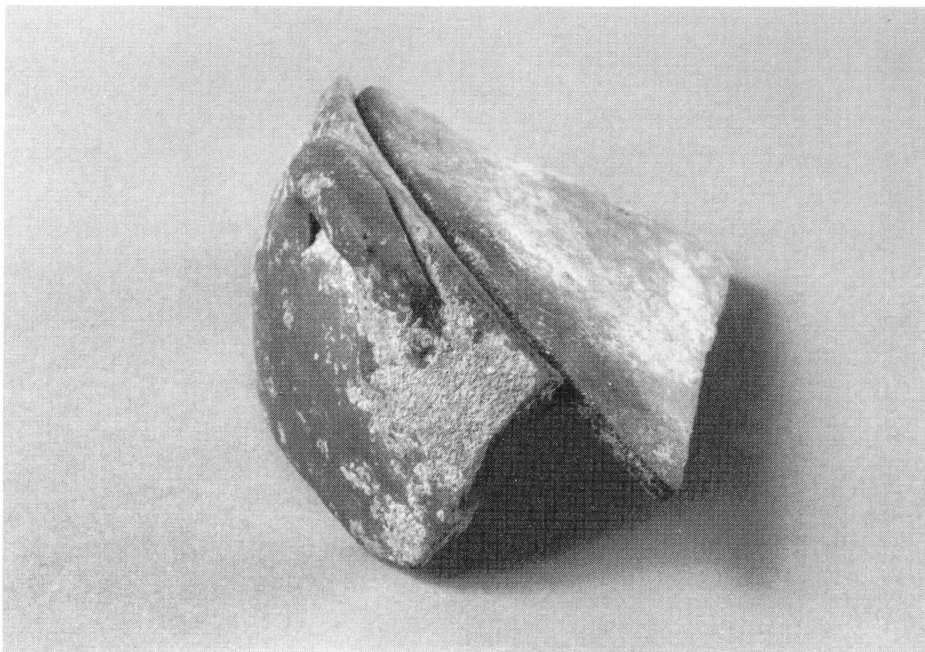
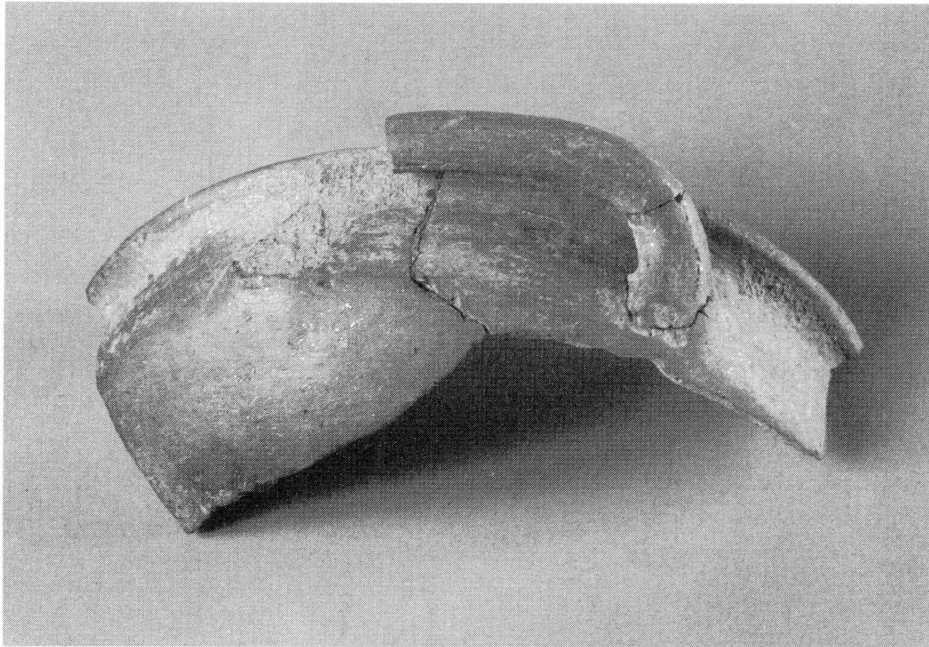
Фиг. 32. Фрагмент
от кратеровиден съд с
керемиден цвят.

Fig. 32. Fragment of
krater-shaped vessel with
reddish colour.

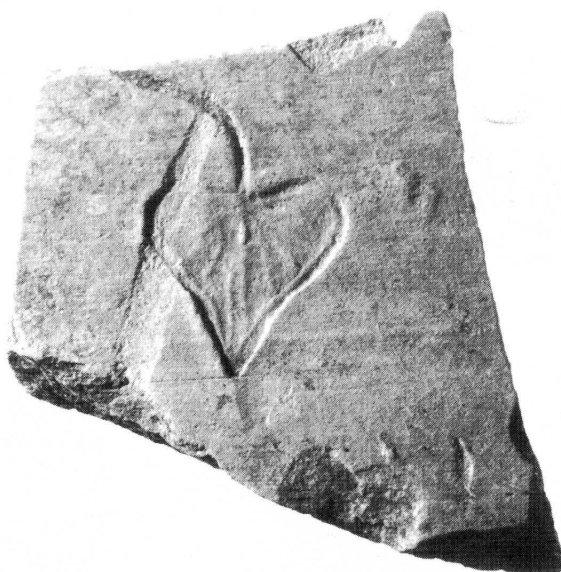


Фиг. 33. Фрагменти от съдове със сив цвят.

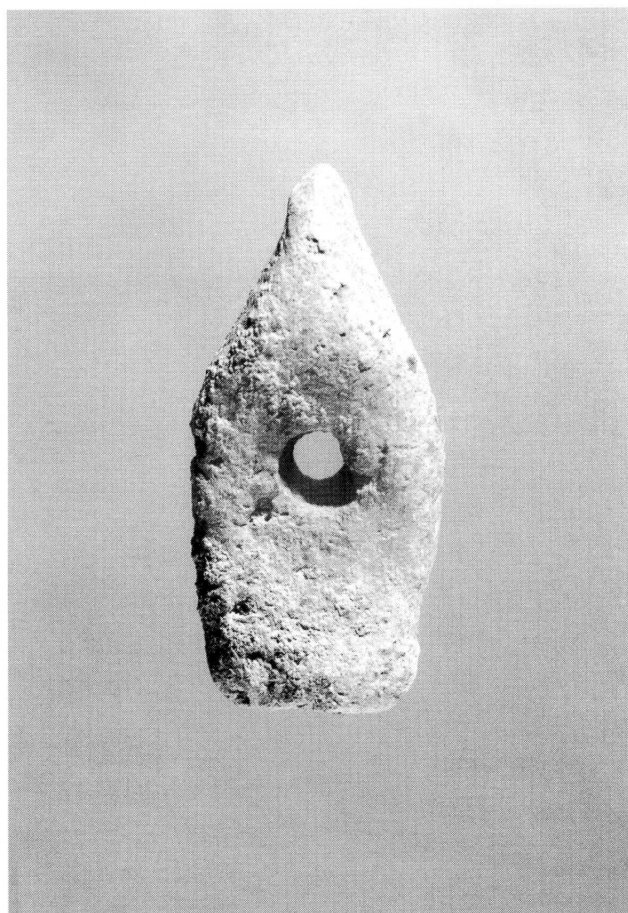
Fig. 33. Fragments of gray-coloured vessels.



Фиг. 34, 35. Фрагменти от съдове тип „loras“.
Fig. 34, 35. Fragments of loras-type vessels.



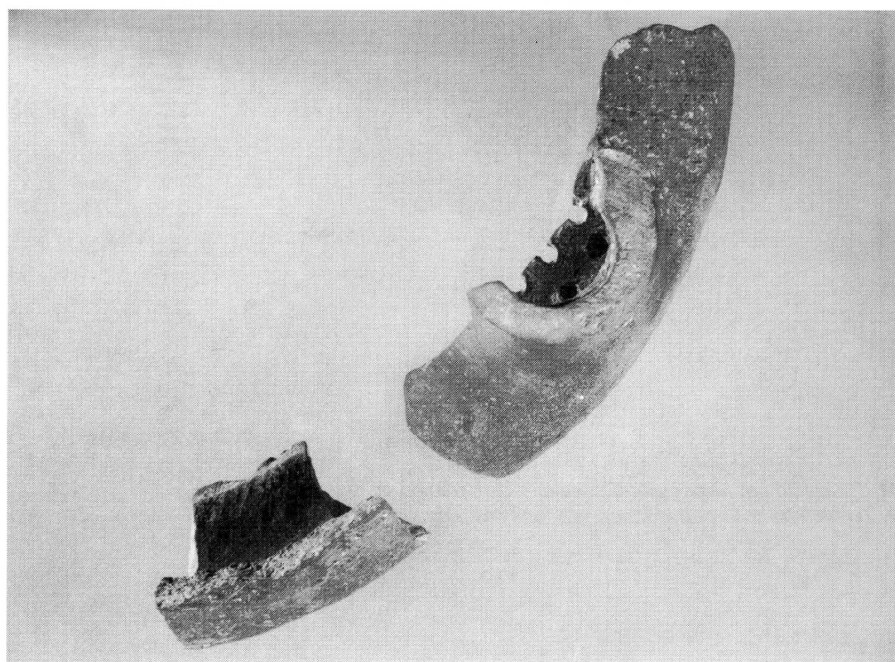
Фиг. 36. Фрагмент от съд с бръшлянов лист.
Fig. 36. Fragment of a vessel, decorated with an ivy-leaf.



Фиг. 37. Модел на чук.
Fig. 37. Model of a hammer.



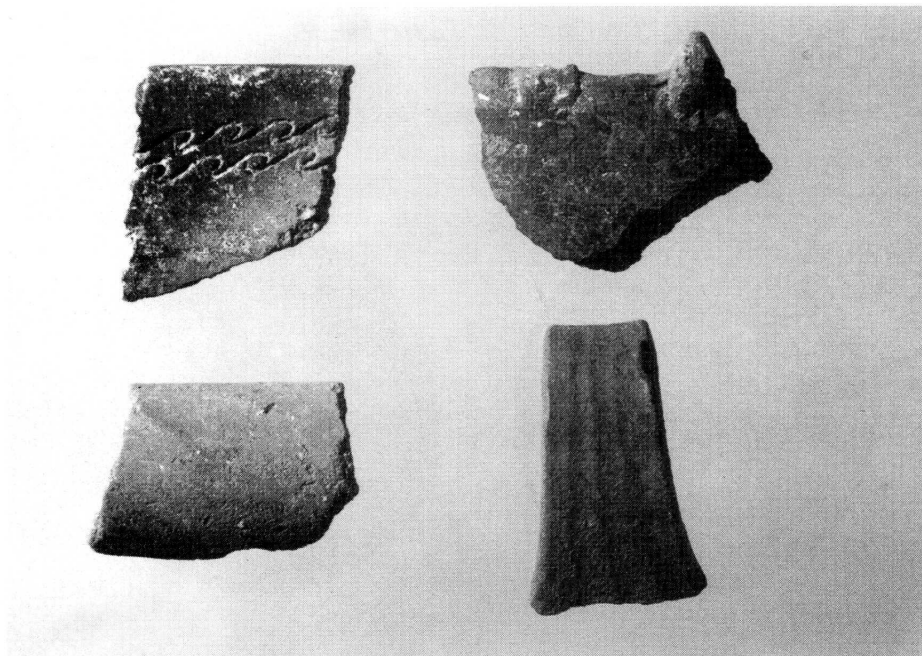
Фиг. 38. „Хлебче“, астрагалоси, кремъци, „жетони“.
Fig. 38. „Bread“, astragaloi, flints, „jettons“.



Фиг. 39. Фрагменти от кернос.
Fig. 39. Fragments of a kernos.



*Фиг. 40, 41. Главичка от теракота на жена – фас и профил.
Fig. 40, 41. Terracotta-head of a woman – en face and side view.*



Фиг. 42. Фрагменти от съдове от ранножелязната епоха.
Fig. 42. Fragments of vessels from the Early Iron Age.



Фиг. 43. Предмет от глина.
Fig. 43. Clay object.



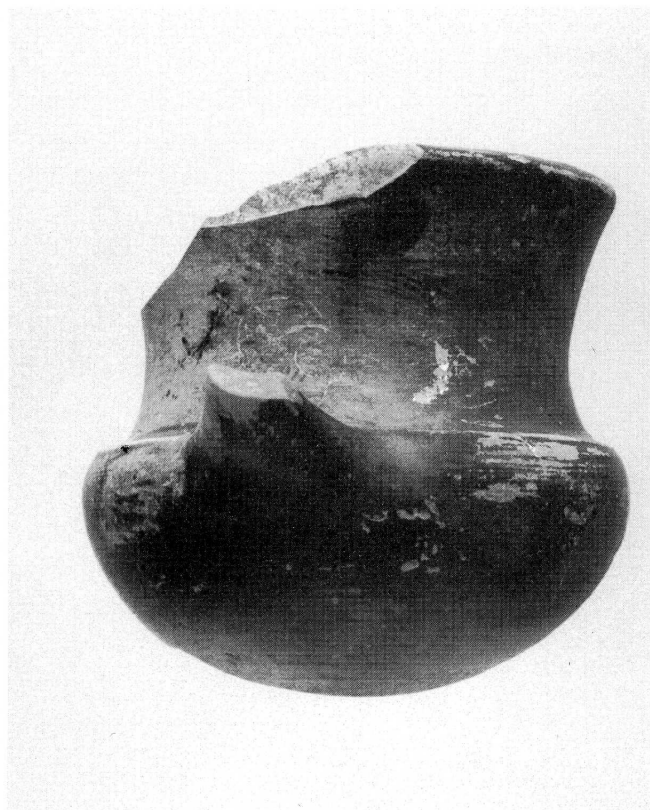
Фиг. 44. Монета на Севт III.
Fig. 44. Coin of Seuthes III.



Фиг. 45. Сондаж XI, струпване на тежести за стан.
Fig. 45. Trench XI, cluster of loom-weights.



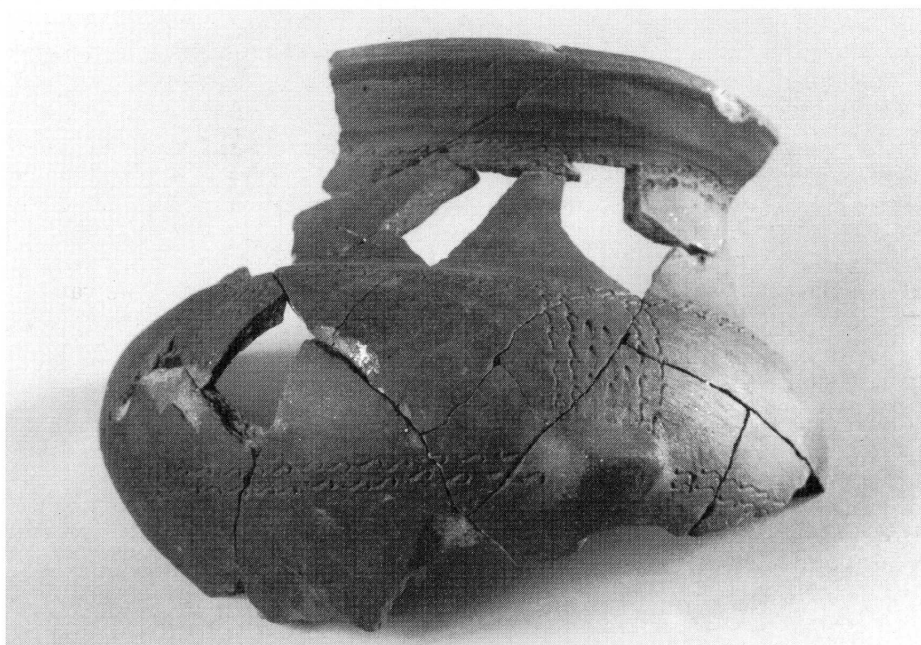
Фиг. 46. Тежести за стан.
Fig. 46. Loom-weights.



Фиг. 47. Фрагмент от чернофирнисов съд.
Fig. 47. Fragment of a black-glazed vessel.



Фиг. 48. Фрагмент от орнаментирана есхара.
Fig. 48. Fragment of ornamented eschara.



Фиг. 49. Фрагмент от съд от ранножелязната епоха.
Fig. 49. Fragment of a vessel from the Early Iron Age.