

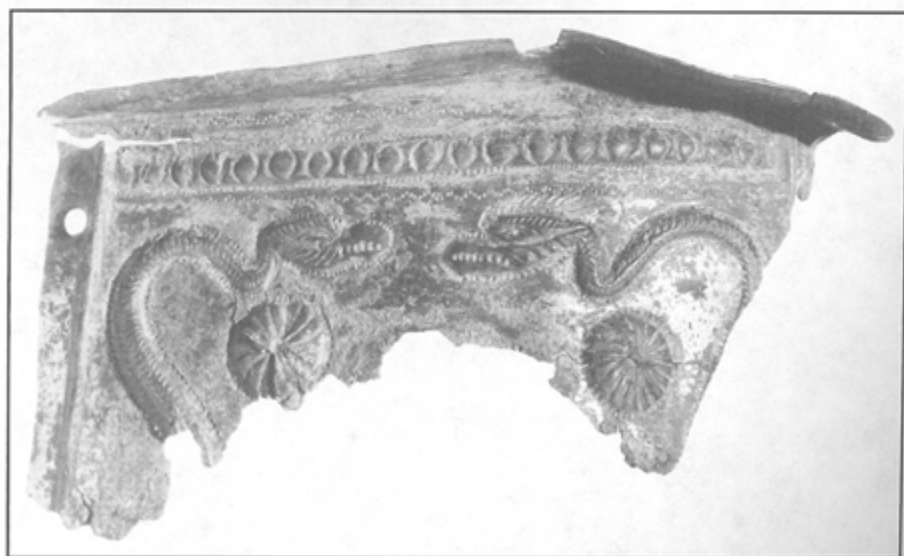
ПАРАДЕН НАКОЛЕННИК ОТ РИМСКО ЗАЩИТНО ВЪОРЪЖЕНИЕ

Весела Писарова

През 1995 г. в Националния исторически музей бе предложен за откупка наколенник (осгеа)¹ от римско парадно въоръжение. Той е открит случайно в района на с. Топчий, Кубратско.² В околността на селото има надгробни могили,³ известна е и една гробна находка, в която са намерени меч и връх на копие.⁴

Постъпилият в НИМ фрагмент⁵ е от долната част, над глезена (обр. 1). Изработен е от тънка ламарина от медна сплав с дебелина 0,1 см. Формата е трапецовидна със запазна височина 5,5 см. Ламарината е извита конкавно по ширина, хордата е 10,5 см. В долната част е

оформена издадена напред периферия с ширина 1,4 см и завит надолу ръб. Периферията е предпазвала крака и обувката от връзването на ламарината. На 0,7 см навътре от вертикалните страни са очертани релефни ръбове, изпълнени чрез изчукване върху обратната страна на ламарината. Почти в основата, до двата странични ръба, на 0,7 см над периферията е оформен по един малък отвор. Отворите са служили за занитване на пластинки с халки, през които са минавали кожени връзки за завързването на наколенника отзад на крака.⁶



Обр. 1 Част от параден наколенник от с. Топчий, Кубратско

Украсата е релефна, изпълнена чрез изчукване върху матрица с допълнително гравирание на детайлите. Релефните изображения са оконтурени с поансон, изпълнен върху лицевата страна. Декорацията започва непосредствено над периферията с релефен фриз от "овули". Над него минава зигзаговидна поансонова линия. Запазената композиция е симетрична. Представени са две спускащи се отгоре змии, чиито глави се срещат над периферията. Те са обърнати обратно, т.е. правилно се възприемат, гледани отгоре надолу (откъм отчупената част). Над главите има по една въртяща се наляво релефна розета.

Змиите са с големи глави, оформени в предната част като птичи човки със зъби. Очите са едри, бадемвидни. Под и над тях са връзани коси черти. Над главите има гребени от връзани коси линии. Телата на змиите започват с рязка извивка, както обикновено е при шиите на чапли. След това с плавна "S-овидна" извивка продължават нагоре, покрай вертикалните страни, но тук фрагментът е отчупен и не е ясно как са завършвали. Люспите по телата са от ситни гъсти дъгички, групирани във вертикални редове. Те са изчукани с дъговидна замба.

Повърхността на наколенника е с плътна зелена патина, но на места по равната плоскост на фона от лицевата страна са запазени остатъци от покритието с калаена сплав.⁷ То имитира блясъка на среброто и предпазва ламарината от потъмняване и позеленяване. Същевременно е контрастирало с цвета на релефите, които са оставени без покритие,

с цвета на основния метал, имитиращ позлата при добро излъскване. Това съответства на парадния характер на доспехите. Някои металографски изследвания на имитиращите сребро покрития на съдове и доспехи показват, че те са от калаена сплав с мед или с олово, понякога и с малък процент сребро. Изследваните ламарини за доспехи са изработени от месинг, който има златист цвят.⁸

Досега у нас не са публикувани наколенници от римско парадно въоръжение. Открити са няколко шлема и шлем-маски и фрагменти от брони. По изработка и декорация фрагментът от с. Топчий има сходство с шлема от Силистра, датиран между 218-274 г.⁹ Той е изработен от ламарина със същата дебелина и има периферия на тилната част, оформена по идентичен начин. Декорацията също е изпълнена чрез изчукване на релефите върху матрица и последващо гравирание на детайлите и другите плоскостни изображения. Релефните фигури и тук са оконтурени с поансон. Доколкото може да се съди от снимките в публикацията, повърхността на фона е била покрита с блестяща калаена сплав. Паралели могат да се видят и в декоративните мотиви – изобразени са четири змии и една декоративна лента завършваща с две въртящи се розети. Композицията е оградена с фриз от "овули". Същевременно детайлите на змийските тела са представени и изпълнени по друг начин.

Като друг паралел от нашите земи по отношение на декорацията можем да посочим един фрагмент от парадна пластинчата ризница (лорика скаманта), открит в Пернишката

крепост.¹⁰ На него, покрай образа на една синкретична Виктория с щит, украсен със змия, се вие релефно изображение на голяма змия. За съжаление снимката не ни дава възможност да съдим за подробностите и техниката на изпълнението. Този детайл от ризница е датиран в края на III – началото на IV в.

Прави впечатление, че и при трите предмета са представени змии. Според една хипотеза, изказана от Робинсън, изображенията на змии в парадното въоръжение са възприети под влиянието на траките.¹¹ Това едва ли е случайно, след като едни от най-многобройните рекрути в римската армия са от Тракия и тракийската традиция е могла да се разпространи като мода в парадното въоръжение.

Интересно е, че и при двата посочени паралела змиите съпровождат военни божества, покровителстващи армията. На шлема от Силистра има три изображения: в центъра най-вероятно е представена Минерва (авторът на публикацията допуска и друга възможност – Марс), а от двете ѝ страни – Сол Инвиктус и едно повредено изображение.¹² На лориката от Перник е изобразена синкретична Виктория с щит в ръката.¹³ Върху плочки от броня за конска глава, които са част от находката, открита в Щраубинг, срещаме сходни изображения.¹⁴ На централната, челната плочка, е изобразена Минерва, фланкирана от две огромни изправени змии, чиито глави се срещат над шлема на богинята.¹⁵ (обр. 2). На страничните плочки от същата броня са представени Марс и Виктория. Край Викториите са изобразени

големи змийски глави с гребени, с люспести тела от “V-образни” връзвания, с “S-овидно” завити опашки.¹⁶ Марс е представен поддържан от Гигант, чиито крака са змеевидни и завършват с изправени змийско-лъвски глави.¹⁷

Посочената находка от Щраубинг има и пет броя наколенници, състоящи се от подбедрена броня и същинска наколенна броня, които са се свързвали шарнирно.¹⁸ При всичките екземпляри долната част на подбедреницата е разширена двустранно, за да обхване глезените. Между тези разширения има извита леко напред периферия. При две от подбедрените брони в глезенните разширения са оформени релефни въртящи се розети.¹⁹ Основните изображения върху броните са релефи, представящи в цял ръст или бюстово военни богове: Марс или Херакъл на подбедрените, Минерва на наколенните. В долната част на подбедрените брони са изобразени реалистични или фантастични морски същества – делфини, морски пантери, а на една е представен Гигант със змиевидни крака.²⁰ В техническото изпълнение са налице някои общи елементи с нашия наколенник. Нагръдните, наколенните и подбедрените брони от Щраубинг са изработени от ламарини от медна сплав с дебелина от 0,07 см до 0,12 см. Долните хорди на подбедрените брони са с дължина близка на тази от нашия фрагмент – от 9,4 см до 11 см. Височината на подбедрените брони е 35-36 см.²¹ Релефите са изчукани върху матрици и допълнително са гравирани, оконтурени са с поансон или зигзаговидни линии.²² Според публикацията



Обр. 2 Плочка от броня за конска глава от колективната находка от Щраубинг

на Клумбах, равните повърхности на фона при повечето части от нагръдни, наколенни, подбедрени и конски брони са посребрени, а релефите контрастират с позлата.²³ Авторът обаче не дава данни за металографски изследвания, което ни кара да мислим, че такива не са правени. По всяка вероятност, както при нашия фрагмент, се касае за имитативно посребряване, а ефектът на позлата е постигнат от основния метал.

Част от парадна подбедрена броня е открита случайно в района на казармите на Лауриакум.²⁴ Фрагментите са от горната страна и средата. Релефното изображение представя Марс прав в пълно бойно снаряжение, обърнат надясно, вляво

от главата му е изобразена права Виктория, а зад главата му се виждат части от извитото люспесто тяло и рибешката опашка на морско чудовище. Към подбедрената се е закачвала наколенна броня, която липсва, но са запазени шлицът и оста от шарнира за закачването ѝ. Предполага се, че сребристото покритие на фона е от цинкова сплав.

Бог Марс е изобразен и върху един наколенник от Аквинкум, но в публикацията на Силаги този детайл от защитно въоръжение е определен като част от конска челна броня.²⁵ За друг детайл от броня, определен като нагръдна плоча, авторът сочи, че е посребрен.²⁶

Както отбелязахме, при наколенниците от Щраубинг, Аквинкум и Лауриакум няма изображение на змии. При детайлите от конска броня от Щраубинг, при плочката от Перник и шлема от Силистра змиите съпътстват женските божества Минерва²⁷ и Виктория.

Змията като хтонично същество е атрибут на богините на плодородието, в т.ч. и при траките. Същевременно в атрибуцията на Атина (Минерва) змията символизира съюза между разума и природата.²⁸ В известните ни тракийски наколенници от Враца и Аджигьол от IV в. пр.Хр.²⁹ реални и фантастични змии съпътстват образа на Великата богиня-майка, която е многофункционално божество и има покровителствена роля над тракийския герой-конник.³⁰

Горепосочените паралели и доводи ни дават основание да допуснем, че основното изображение на наколенника от Топчий може да е било

на Минерва. Вероятността да е била представена Виктория се опровергава от факта, че нейните изображения при посочените паралели се явяват на странични, а не на централни плочи. Според нас, Робинсън има основание да отнася военните доспехи с изображения на змии към офицери с тракийски произход или да ги свързва с "тракиаска мода".

Според Убъл парадните доспехи са работени от пътуващи ковачи, приемащи и изпълняващи поръчките на място по лагерите. При това, вкусът и желанието на клиента е определял декорацията и качеството ѝ.³¹ Убъл уточнява, че наколенниците, носени в римската армия са два типа: вързани и пластинчати (пружиниращи). Той счита, че типологично първите са по-стари, но в императорската войска са се появили по-късно от пластинчатите. Според него изображение на войници с вързани подбедрени брони, и то само на левия крак, се появяват най-рано върху метошите на Адам Клиси, след това на саркофага от средата на II в. от Капитолийския музей, а от края на III – началото на IV в. върху надгробната плоча на Руст в Бугенланд и на статуята от Карнунтум, където са на двата крака. От времето на Константин Велики не се носят подбедрени брони с връзки.³² Освен това Убъл прави разлика между тези на пехотинците и на ездачите. Той счита, че пехотинците не са носили наколенни, а само подбедрени брони и долният им край, над стъпалото, е оформен с периферия. Докато ездачите са носели подбедрени брони с разширение за глезените, както са тези от Щраубинг.³³ Наколенната

броня и глезенните разширения са пречили на движението на краката особено при дълго ходене и затова не са използвани от пехотата. Така, откритият при с. Топчий фрагмент можем да определим като част от подбедреник с връзки за пехотинец.

Твърде малкият фрагмент от с. Топчий затруднява датирването. Единствени аргументи ни дава техническото изпълнение, намиращо най-близък аналог в шлема от Силистра. Той е датиран между 218 г. и 274 г.³⁴ Някои предмети от находката от Щраубинг имат сходна изработка. Като цяло тази находка е укрита между 233 г. и 260 г.³⁵ Продължителната употреба на предметите в нея, фиксирано от надписите за собственост, при които всеки нов собственик изтрива името на стария и на същото място написва своето,³⁶ подсказва, че изработката им може да се отнесе още в последните десетилетия на II в. Разбира се, те са изработени по различно време и в различни ателиета, което е очевидно и от разликите в стила и декорацията, както и от разликите в дебелината на ламарините и техниката на изработката.

Като най-близък паралел по територия, техническо изпълнение и декорация, шлемът от Силистра е и най-подходяща аналогия за датирването на наколенника от с. Топчий. Ето защо го отнасяме към първите три четвърти на III в. Основавайки се на наблюденията на Убъл и Робинсън, считаме, че фрагментът от с. Топчий е подбедрена броня от парадно въоръжение на офицер от пехотата, който е с тракийски произход.

БЕЛЕЖКИ

- ¹. В нашата научна литература е приет терминът *наколенник*, който е превод от старогръцкото κνέμις и латинското oslea. Както ще стане ясно по-долу в текста, публикуваният тук фрагмент е от подбедрена броня. В немската научна литература се използват различни термини за подбедрена и за наколенна броня – *Beinschine* и *Knieschutz*. Освен това се употребява и *Blattschine* за тези, които са от цял лист, обхващащ коляното и подбедреницата.
- ². Открит и предаден в НИМ от Александър Александров от с. Каменово, Разградско.
- ³. Маринов, В. Дели орман (Южна част). Областно географско изучаване. С., 1941, с. 184.
- ⁴. Чилингиров, А. Рапорт върху изучаването на предисторическите селища в Североизточна България. ГИМ, 1919, с. 129, №65.
- ⁵. Инв. №
- ⁶. Keim, J., H. Klumbach. *Der römische schatzfund von Straubing*. München, 1951, s. 19.
- ⁷. Поради невъзможност за металографско изследване се базираме на предварителния оглед и консултацията с химик-реставратора от НИМ Петя Николова.
- ⁸. Василев, В. Защитни покрития върху бронза в античността. – *Интердисциплинарни изследвания*. АИМ при БАН, т. V-VI, С., 1980, с. 79-87 и цит. лит.; Попович, И. Римски парадни оклоп из Ритопека. Београд, 1993, с. 27-28, с. 29 – Апендикс: А. Стойкович и цит. там лит.: J. Grabsch. *Römische Paraderüstungen*. München, 1978; Singer, Holmiard, Holl & Williams. *A History of Technology*, Vol. II, Oxford, 1957, 53-54.
- ⁹. Георгиев, П., И. Бъчваров. Римски бронзов шлем от колекцията на ОИМ, Силистра. – *Археология*, 1987, 2, с. 18-24.
- ¹⁰. Любенова, В. Селището от римската и ранновизантийската епоха. – *Перник*, т. 1, С., 1981, с. 181-184, обр. 125.
- ¹¹. Russell-Robinson, H. *The Armour of Imperial Rome*. Thetford, 1975, p. 109.
- ¹². Георгиев, П., И. Бъчваров. Цит. съч., с. 21-22.
- ¹³. Любенова, В. Цит. съч., с. 181-184, обр. 125.
- ¹⁴. Keim, J., H. Klumbach. *Opus cit.*, s. 23-30.
- ¹⁵. Пак там, s. 30, taf. 33.
- ¹⁶. Пак там, s. 26.
- ¹⁷. Пак там, s. 25, taf. 20, 31.
- ¹⁸. Пак там, s. 19-23.
- ¹⁹. Пак там, s. 23, taf. 15.
- ²⁰. Пак там, s. 19-23, taf. 14-15.
- ²¹. Пак там, s. 19-20, 22-23.
- ²². Пак там, taf. 14, 25, 29, 33.
- ²³. Пак там, s. 19-23.
- ²⁴. Ubl., H. *Eine Prunkbeischinen aus Lauriacum*. – *Römisches Österreich* 2, 1974, s. 91-107, Abb. 2, Taf. 8/1.
- ²⁵. Szilagi. *Aquincum*. BudRég, 1956, s. 101, Taf. LVIII.
- ²⁶. Пак там, s. 101, Taf. LVII.
- ²⁷. Според нас на шлема от Силистра централното изображение е на Минерва.
- ²⁸. Шевалие, Ж., А. Геербрант. *Речник на символите*. т. I /А-Л/, с. 395, 403.
- ²⁹. Венедиков, И., Т. Герасимов. *Тракийското изкуство*. С., 1973, обр. 231-234.
- ³⁰. *Кратка енциклопедия на тракийската древност*. С., 1993, с. 5-6.

- ³¹. Ubl., H. Opus cit., s. 100.
- ³². Пак там, s. 102.
- ³³. Пак там, s. 103.
- ³⁴. Георгиев, П., И. Бъчваров. Цит. съч., с. 24.
- ³⁵. Keim, J., H. Klumbach. Opus cit., s. 8.
- ³⁶. Пак там, s. 10.

GENUOILLÈRE DE PARADE D'UN ARMEMENT DÉFENSIF ROMAIN

Vessela Pissarova

(résumé)

Cet article fait l'analyse d'un fragment de la partie inférieure d'une genouillère de parade d'un armement défensif romain, trouvé près du village Toptchii, région de Koubrat.

Vers les bords verticaux il y a des petits trous, auxquels on été rivés des plaques avec des anneaux. A travers eux on y passait des lanières de cuir qui servaient à fixer la genouillère. La partie conservée de la décoration représente une frise de forme ovoïdale dans la partie inférieure et deux serpents tordus descendants du haut en bas. Il n'y a pas de traces de la partie décorative centrale. On suppose que là était représentée la déesse Minèrve.

La décoration est faite par estampage et gravure des détails et des contours. Le fond autour du relief est recouvert d'un alliage d'étain qui imite l'argent.

La décoration de la genouillère ressemble beaucoup à la décoration d'un casque qui se trouve dans le musée de Silistra. Il est daté entre 218 et 274 et nous admettons la même datation pour la genouillère de Toptchii.

En nous basant sur les publications de H. Russel-Robinson et H. Webal, nous sommes d'avis que notre fragment de genouillère faisait partie de l'armement défensif de parade d'un officier de l'infanterie romaine et qui était d'origine thrace.