

НОВООТКРИТ СТОПАНСКИ КОМПЛЕКС В ПЛИСКА (Предварително съобщение)

Стоян Витлянов

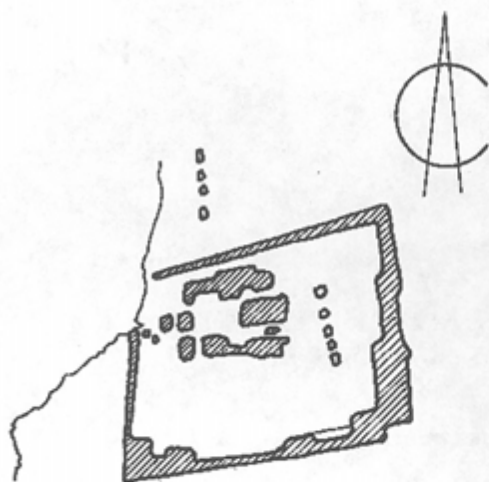
Използването на методите на аерофоторазузнаването при теренното изследване на археологически обекти у нас доведе през последните години до разкриването на още един паметник на старобългарската архитектура — голям сто-

пански комплекс, разположен в северо-западната част на Външния град на Плиска¹. Целта на настоящото съобщение е да представи на вниманието на изследвачите на Плиска получените резултати от извършените досега проучвания² на този важен в редица отношения археологически обект. С особеностите на своята архитектура и най-вече с откритите в него многобройни и разнообразни по предназначение материали той представлява определен интерес при разрешаването на редица важни въпроси, свързани с проблемите на средновековния български град³.

Новооткритият комплекс от сгради (обозначен в плана на Плиска под N 41) е разположен върху невисока тераса между две суходолия, известни на местното население като Асар и Дениз дере (Обр. 1). Неговата планировка, доколкото може да се съди от проведените досега проучвания, ни е отчасти позната от някои старобългарски паметници, открити в столичните центрове Плиска, Велики Преслав, аула на хан Омуртаг (при дн. с. Хан Омуртаг, Варненска област) и др. ранносредновековни селища⁴. Според данните от аерофотозаснемането, използвана е била схемата на два правоъгълника, вписани един в друг — планова композиция,



Обр. 1. План на Плиска.



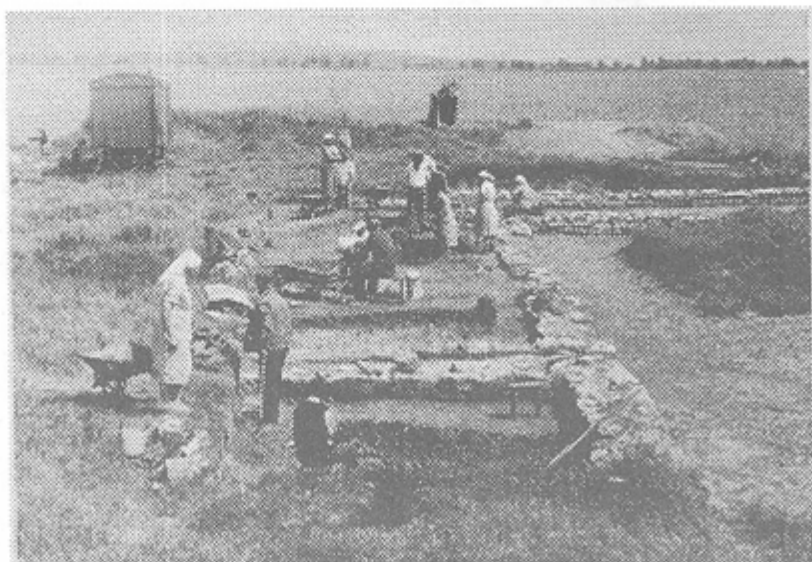
Обр. 2. Аерофотоплан на Плиска.

добре позната от езическите капища (Обр. 2).

За изясняване характера и хронологията на новооткрития паметник беше предприето археологическо проучване. За точното ситуиране на обекта на местността беше заложена траншея, която пресича комплекса по цялата му ширина. Резултатите от тези първи осведомителни разкопки бяха повече от очакваните, което наложи неговото цялостно проучване. При теренното обхождане беше намечена многобройна силно фрагментирана старобългарска керамика от IX – X в., натрошени керемиди и камъни от градежите, разнесени при обработката от селскостопанските

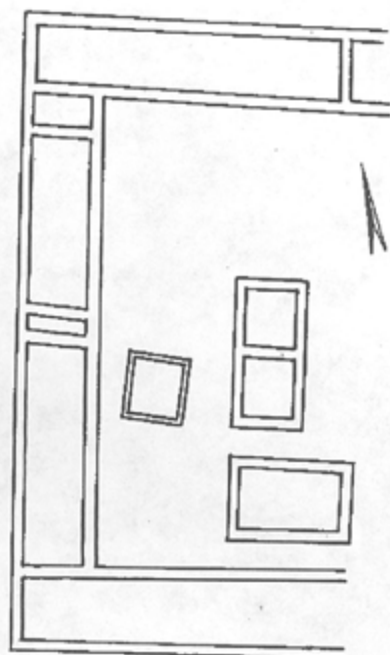
машини. Върху някои от намерените керемиди личаха познатите ни от Плиска и Преслав и други ранносредновековни селща вдълбани преди изпичането знаци. Следи от градежи на това място се долавяха особено ясно в северозападната част и по средата на проучвания терен.

Още през първия археологически сезон (1983 г.) беше разчистена част от голяма верижна постройка, разположена по западната и северната страна на проучвания сектор (Обр. 3). Външните зидове са служили едновременно и за оградна стена на комплекса, оформящи по този начин обширен двор, застроен с различни по предназначение стопански постройки. От тази сграда досега са проучени общо 6 помещения, които имат различни размери (Обр. 4). Техният градеж е подобен на всички градежи от Външния град на Плиска. Зидарията е от местен мергелов камък, който се поддава лесно на разрушения под влияние на атмосферните условия. Част от зидовете са били унищожени и от продължителната обработка на земята. Ето защо от стените на тези помещения до нас са достигнали са-



Обр. 3. Верижни сгради в северозападния ъгъл на обект 41. Поглед от юг.

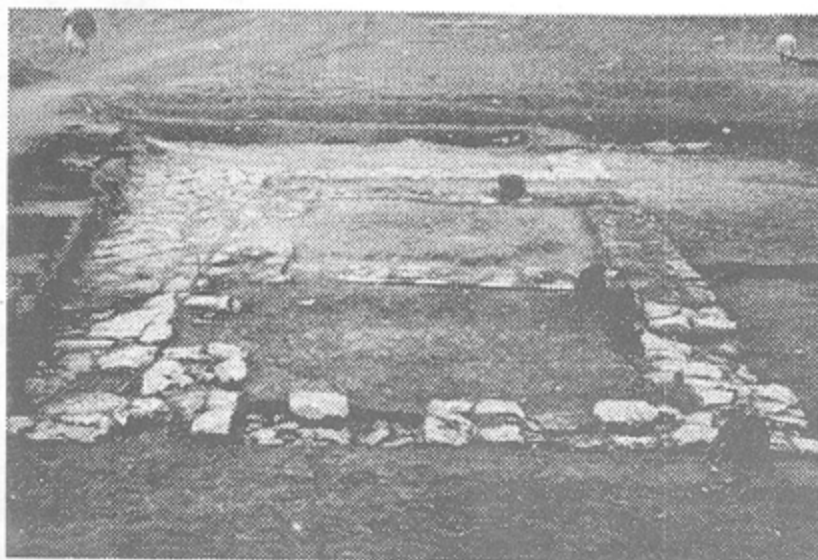
мо по един-два реда от тяхната суперструкция, запазени отчасти на височина между 30–40 см. Основите им са фундаирани на дълбочина 90 см. Приблизително толкова е била дебелината и на страничните и разделителни зидове. Тяхното солидно фундаиране говори за наличието на втори етаж. Как е изглеждал той, засега е трудно да кажем. По всяка вероятност приземните помещения са служели за складове, занаятчийски работилници, обори за животни и др. До сигурни данни за характера на подовите настилки на приземните помещения, както и за входовете, отвеждащи в тях, не се добрахме. Съобразявани се с плановата композиция на комплекса, за цялостния вид на който съдим засега само от аерофотоснимките, входовете са били разположени на вътрешните стени на помещенията. Възможно е входове да са били оставяни и на разделителните стени, които са осигурявали преминаване от помещение в помещение. С единствено сигурни данни за характера на подова настилка на помещенията разполагаме от частично проученото помещение в югоизточната част на сектора, чийто под е заст-



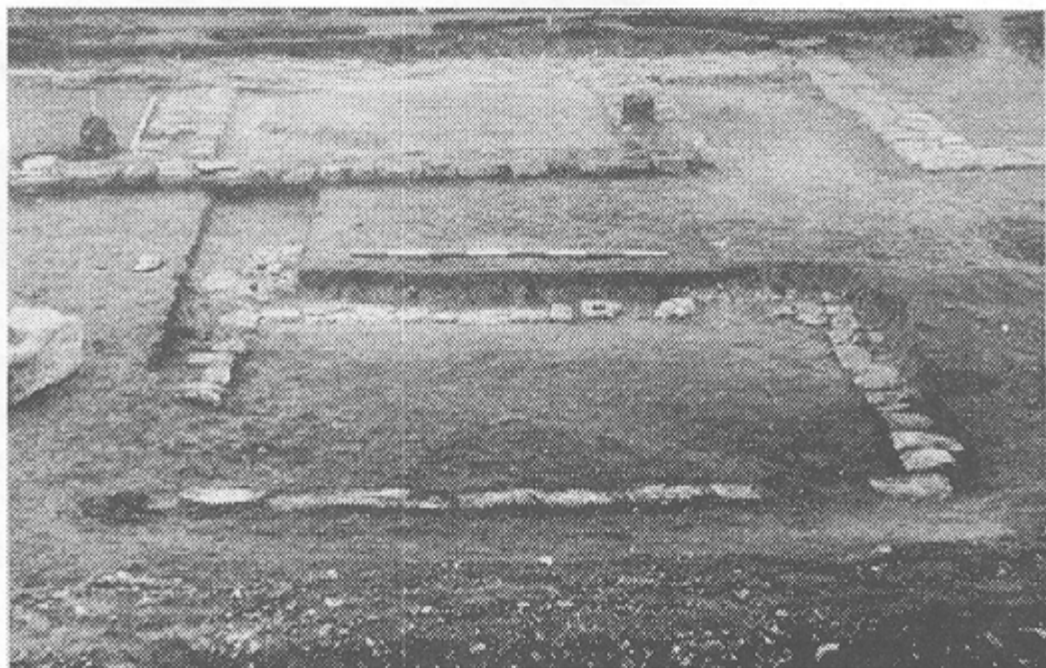
Обр. 4. План на новооткритите помещения.

лан от добре обработени каменни плочи. Постройката е била покрита с големи плоски и извити керемиди,

върху някои от които били вдълбани знаци и линии с пръсти или острие в още влажната и неизпечена глина. Намерените заедно с керемидите многобройни и разнообразни по форма ковани гвоздеи, както и следите от пожар, насочват за съществуването на дървена покривна конструкция. Между керемидите попад-



Обр. 5. Източна двуделна сграда. Поглед от юг.



Обр. 6. Постройка с портик. Поглед от запад.

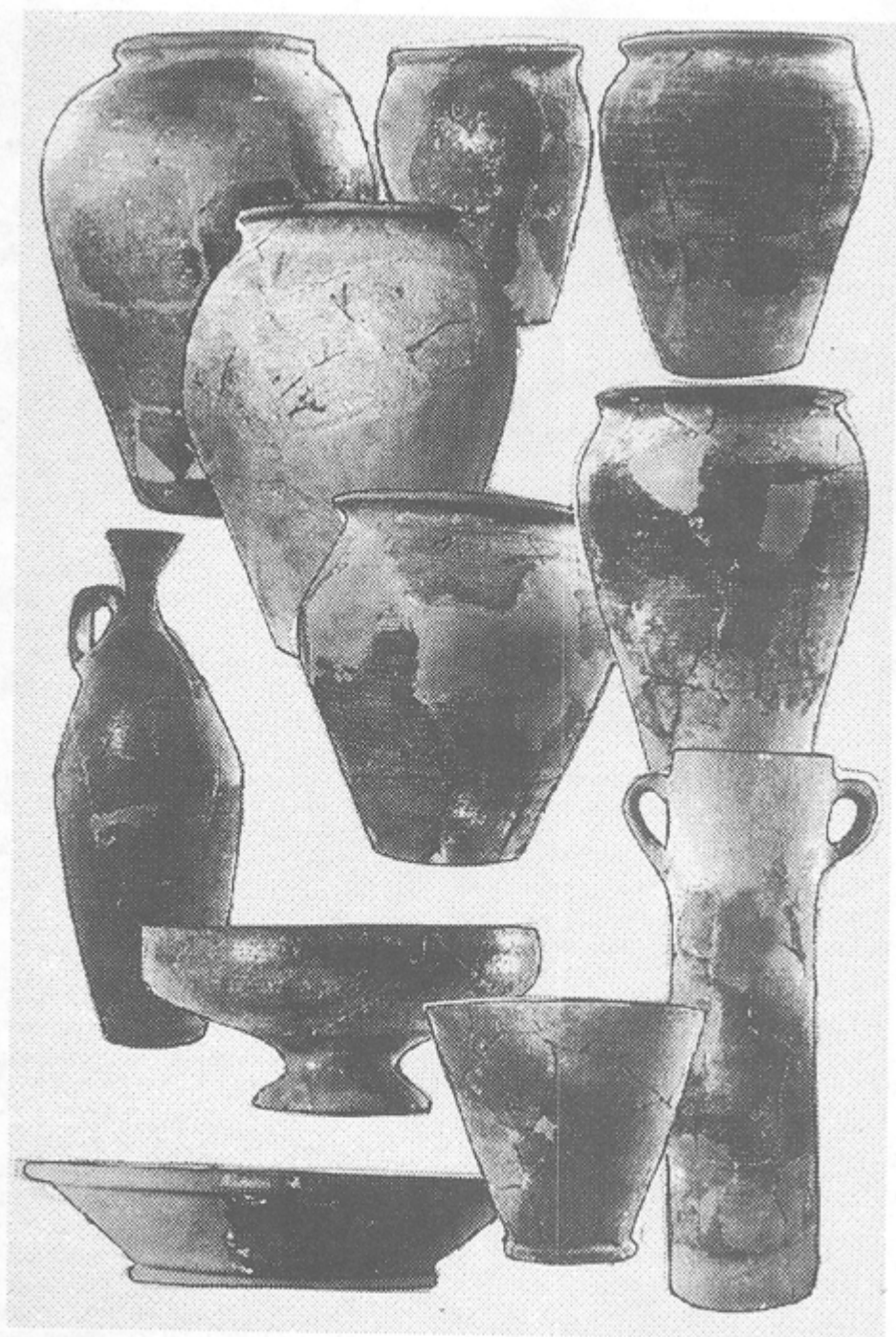
нахме и на отделни късове от хоросанова мазилка. По всяка вероятност вътрешните стени на откритите помещения са били старателно измазани с бял хоросан, от който са останали следи и върху някои от каменните блокове.

В тази част на проучвания сектор се попадна на още една верижна постройка, ориентирана с надлъжната си ос по посока север-юг (Обр. 5). От нея засега са проучени само две помещения. По начина на градеж тя не се различава от вече описаната по-горе верижна постройка. Зидовете, които са почти изцяло разрушени от плуговете на селскостопанските машини, са били градени от местни ломени камъни на кална спойка. До нас са достигнали запазени на височина 20–30 см. На няколко места те са вдигнати до основи. На следи от входове попаднахме на северната и западната страна на помещенията. Липсват следи от трайна подова настилка. Последната се е състояла от трамбована глина, със сле-

ди от опожаряване. Това по всяка вероятност се е дължало на пожар, следи от който личат на различни места както в помещенията, така и около тях.

Между тази двуделна сграда и неразкопания терен от изток се попадна на плочник от сравнително големи каменни плочи, който по всяка вероятност е част от голям площад, разположен пред източното лице на помещенията. Как са били оформени тези дворни пространства, засега е трудно да кажем. Едно е ясно – че те са представлявали важен елемент от структурата на този архитектурен комплекс.

В отчасти проученото дворно пространство, пред запазената фасада на двуделната сграда, беше разкопана и проучена лека постройка, най-вероятно с домакинско-складови функции. От нейните зидове са запазени само основите, вкопани на дълбочина 20 см в здравия терен. От източната страна на тази постройка и по продължение на северния ѝ зид в посо-



Обр. 7. Керамични съдове от обект 41.



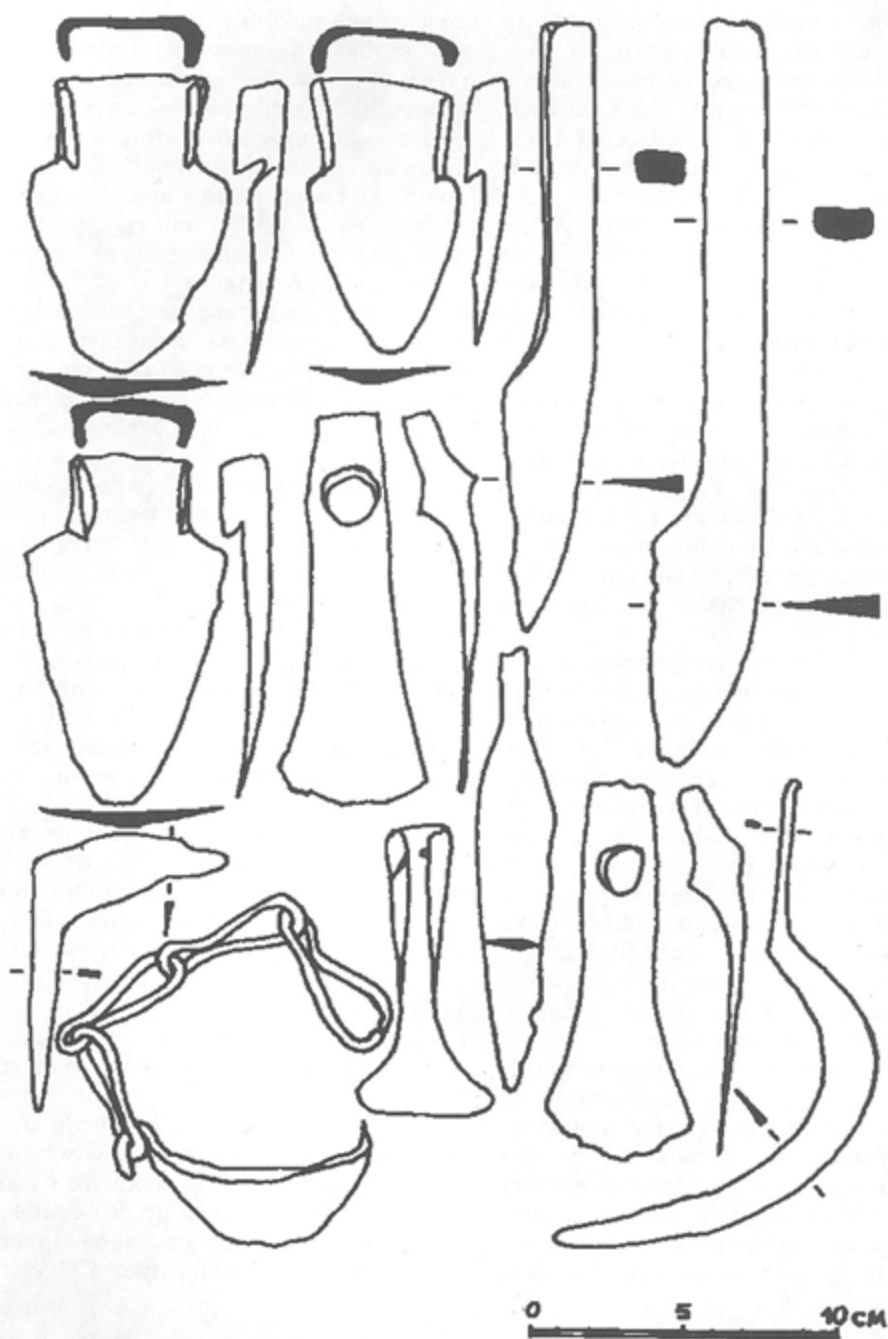
Обр. 8. Зидовете на южната верижна сграда. Поглед от юг.

ка изток е бил оформен портик, от който до нас са досгитнали само няколко от каменните основи, върху които са стъпвали дървените подпорни стълбове на колонадата (Обр. 6). Обикновено тези постройки, в които се пренасял животът през горещите летни месеци, се изграждали най-често встрани от основното жилище. В тях се извършвали и някои стопански дейности. За последното свидетелстват многобройните фрагменти от кухненска керамика, открити на това място, както и един изцяло запазен глинен съд, който служел за избиване на масло от мляко. По форма и предназначение този съд засега е единствен у нас от ранносредновековната епоха и се явява прототип на използваните в недалечното минало дървени ведра за добиване на масло, описани подробно в етнографската литература (Обр. 7)⁵.

Със сравнително малко данни разполагаме за южния ограден зид на комплекса. Сондажите тук говорят за същест-

вуването на това място на верижна постройка, аналогична на северната (Обр. 8). За цялостния ѝ план и за броя на помещениата обаче засега не може да се каже нищо определено. Без съмнение по характера на градежа тя е еднаква с останалите, но от зидарията във височина не е оцеляло нищо.

Как са изглеждали останалите все още непроучени сгради от този голям архитектурен ансамбъл, засега можем само да гадаем. Според данните от аерофотоузнаванията, в непроучения терен с площ около 10 дка се издигали и други сгради, на които попаднахме отчасти при теренното обхождане на обекта. За тяхната планировка и предназначение обаче, ще можем да говорим с увереност едва след цялостното им проучване. На базата на аерофотозаснемането можем да кажем, че те са оформяли втори вътрешен двор, вероятно с голям чардак — елемент, често използван в старобългарската архитекту-



Обр. 9. Колективна находка от земеделски оръдия на труда от обект 41.

ра. Към това предположение ни навежда и обстоятелството, че в средата на този двор беше открита каменна база с вдълбано легло, върху която е стъпвал подпорният дървен стълб от конструкцията на тези отворени към двора покрити пространства.

Преки археологически доказателства за характера и предназначението на откритите досега помещения в комплекса са намерените в тях находки, които свидетелстват за неговия стопанско-занаятчийски облик (Обр. 9).

В двора пред помещенията в северозападната част на комплекса се попадна на значително количество фрагментирана старобългарска керамика. Нейният внимателен оглед позволи да бъдат възстановени 10 съда. По форма това са гърнета с врязана украса, глазирани стомни и паници, които по време се датират в IX—X в.

Освен керамичните фрагменти, при изчерпването на насипа, загълващ вътрешността на помещенията и дворните пространства, пред тях се откриха и значителен брой находки като железни обръчи за ведра, железни халки от конски амуниции, апликации и накрайници за колани, тежести за въдици, блюда от везни, огрибки, железни ножчета, железен гребен за животни, бронзови хлопки, занаятчийски инструменти, катинари, железни части от дървени коли, оловни амулети, кръстове енкалпиони и др., които допълват картината на живота на това място.

На различни места в проучения сектор се попадна на късове от желязна шлака, крикове и части от деструктурирани железни изделия, подсказващи за това, че в този комплекс са се извършвали и някои производствени дейности. Особен интерес сред откритите находки представлява намерената в един от стопанските дворове

колективна находка от земеделски сечива, скотовъден инвентар и оръжие, която по време се отнася в хронологическите граници на съществуването на комплекса (Обр. 9). Състои се от три лемежа, две чересла, три мотики, една копраля, сърп, конска букая, копитно ножче и връх на копие. Това е една от най-големите находки, открити през последните години на територията на Плиска⁶.

Със своя разнороден състав тя поставя важни въпроси, чието правилно осмисляне ще хвърли нова светлина върху стопанската история и ранносредновековната земеделска техника в българските земи.

Макар проучванията да са все още в своето начало, в заключение на тези кратки бележки за новооткрития архитектурен комплекс можем с увереност да изкажем предположението, че строежите на това място се свързват по време с голямата строителна дейност на княз Борис I (866–889). По план и начин на градеж откритите помещения от този комплекс се свързват с подобни сгради, разкопани и проучени на различни места във външните градове на Плиска⁷ и Преслав⁸. Особено близък до нашия комплекс е комплексът, проучван в югозападната част на Външния град на Плиска, в непосредствена близост с днешния град, известен в литературата като комплекс "А", или обект N 409, който по време се отнася в IX—X в.

Разрушаването на новооткрития комплекс 41 било съпроводено от големи пожари, оставили трайни следи по подовете на сградите. Пълното преустановяване на живота в ансамбъла ще да е станало през последните няколко десетилетия на X в. и не без основание може да се свърже със завладяването на Източна България през 971 г.

БЕЛЕЖКИ

¹За тези изследвания и резултатите от тях срв. *Петрова, П.* - Към въпроса за историко-археологическата топография на Външния град на Плиска по данни на аерометода. - Плиска-Преслав, т. V, Шумен, 1992, 64-77; Археологическо изследване на архитектурни комплекси от IX-X в. - Археология, XXV, 1984, N 1, 57-59.

²През различни археологически кампании в разкопките взеха участие полски студенти по археология от университета в гр. Люблин (Полша) под ръководството на д-р Станислава Шивек, н. с. П. Петрова, археолог в Историческия музей - Шумен, К. Великова, уредник в музея в Плиска. От 1990 г. в проучванията участва и Националният селскостопански музей, представен от неговия директор н. с. З. Михайлова.

³От 1990 г. поради липса на средства проучванията на този обект са замразени.

⁴*Миятев, К.* Архитектурата в средновековна България. С., 1965, 59-76.

⁵*Вакарелски, Хр.* Етнография на България, С., 1974, с. 370.

⁶*Vitljanov, E. S.* Ein Hortfund mit Eisengegenständen aus Pliska und das Problem der frühmittelalterlichen Agrartechnik in Bulgarien.-Etnographisch-Archäologische Zeitschrift (под печат).

⁷*Миятев, К.* Цит. съч., с. 68.

⁸*Чангова, Й.* За гражданските постройки в Преслав. Сб. Преслав, I, С., 1968, 139-157; *Попконстантинов, К.* Граждански комплекси в Плиска и Преслав. - В: Средновековият български град. С., 1980, 117-131.

⁹*Петрова, П., Ж. Аладжов.* Археологическо проучване на комплекс "А." (обект 40) във Външния град на Плиска. - ГМСБ, XII, 1986, 37-48.

EINE KÜRZLICH FREIGELEGTE ANLAGE VON WIRTSCHAFTSGEBÄUDEN IN PLISKA

Stojan Vitjanov

(Zusammenfassung)

Bei den archäologischen Ausgrabungen ausserhalb der Stadtmauer von Pliska im Nordwesten, durchgeführt in der Zeit von 1983–1990 wurde das Freilegen einer grossen Anlage von Gebäuden mit wirtschaftlich-handwerklichen Funktionen unternommen. Nach der angenommenen Nummerierung der Objecte ausserhalb der Stadtmauer von Pliska hat die Anlage die Nummer 41. Die vorläufigen uftaufnahmen zeigen, dass auch hier eine Plankomposition benutzt wurde, die uns bekannt ist so wie von anderen Objekten ausserhalb der Stadtmauern von Pliska und Preslav, als auch von den heidnischen Kultstätten – zwei Vierecke ineinander eingeschoben. Die Maurungsweise der erhaltenen Teile und die bei den Ausgrabungen entdeckten Materialien datieren die Anlage im IX -X Jh.