

РАННОХРИСТИЯНСКИ ЦЪРКОВЕН АНСАМБЪЛ ОТ ЕПИСКОПИЯТА НА "КАЛЕТО" В БЕРКОВИЦА

Димитрина Митова-Джонова

На най-високата част на "Калето" в Берковица е изграден през ранното християнство голям епископски комплекс, а в югозападния му дял е ситуиран като самостоятелно тяло църковният ансамбъл. Той се състои от базилика, бап-



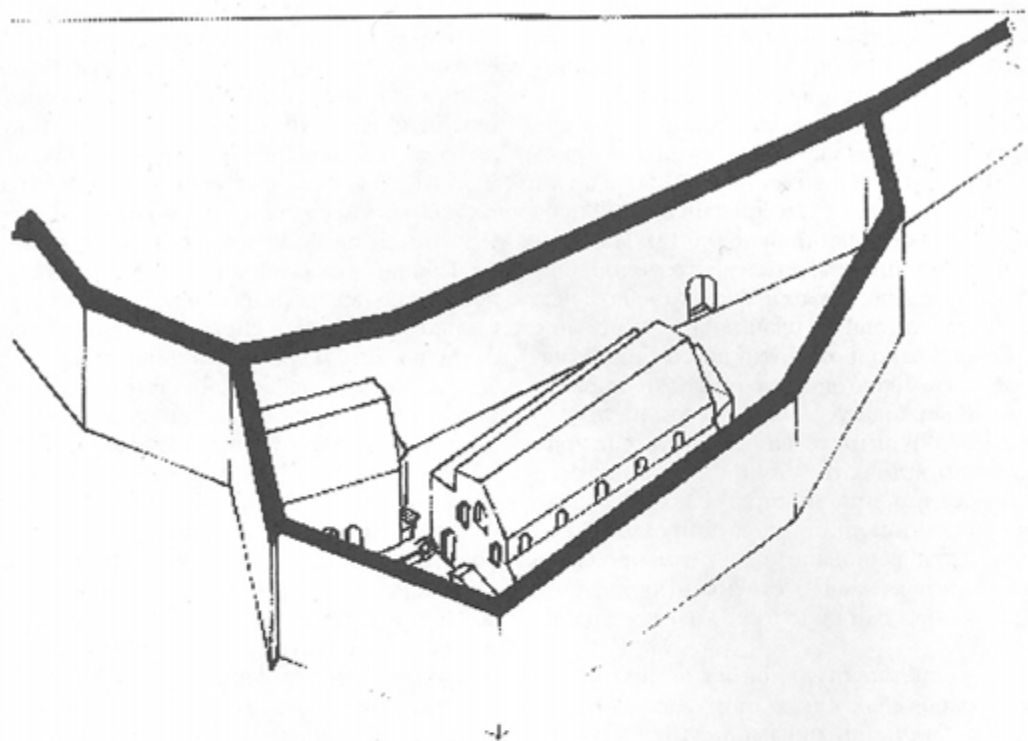
Обр. 1. Раннохристиянският църковен комплекс

тистерий и периболос. При строителството му е преодоляна денивелацията от 4 м и това е наложило предварително изготвяне на цялостния план и съблюдаване на строга последователност при изграждане на отделните елементи. Най-напред е изградена базиликата, след това перитейхизмата и периболосът и едва

след това – баптистерият (Обр. 1, 2, 5).

Базиликата е ситуирана на терен с денивелация от 3.5 м по напречната ѝ ос и северният ѝ кораб е вкопан в планинския скат, а южният е стъпил на масивна крепидата и стилобат. Крепидата е дълга 20 м. Тя излиза с 1.20 м на запад от южния кораб и с 2.10 м – на изток. Първоначалната ѝ ширина е 2.70 м. Впоследствие отвън е достроена двустъпална стена и ширината ѝ достига 3.0 м. При подовото ниво на кораба тя се стеснява до 1.30 м и прераства в южна стена на базиликата и съответен дял от перитейхизмата (Обр. 2, 4). При северния кораб, за да се намали вкопането, по цялата северна и западна стена има пейки, широки 0.33 м и високи 0.60 м (Обр. 2, 4, и 7)¹.

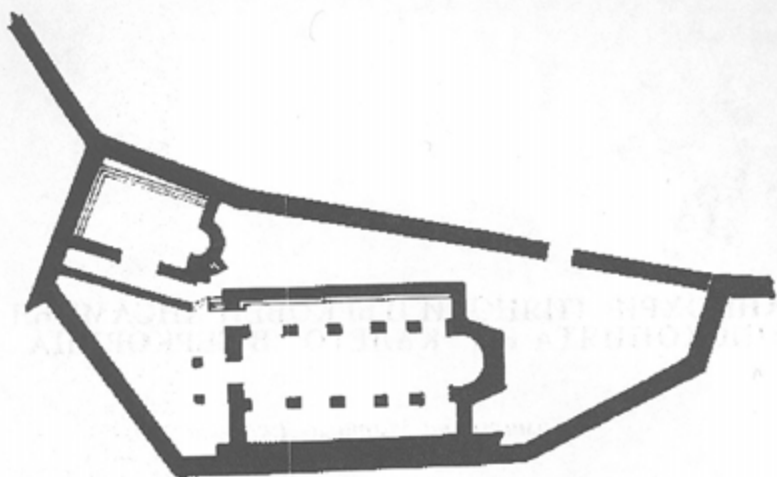
Трите кораба на базиликата са разделени от аркади, носени от зидани стълбове с размери 0.70 x 0.60 м, обърнати с по-голямата си страна към вътрешността на базиликата. При северния кораб стълбовете са стъпили направо на подовото скалист ниво, а при южния – върху стилобат, изграден от ломен камък и бяла хоросанова spojка, както всички останали стени на храма. Стилобатът е широк 0.80 м, а височината му в зависимост от терена варира между 0.80 и 0.60 м. Стилоба-



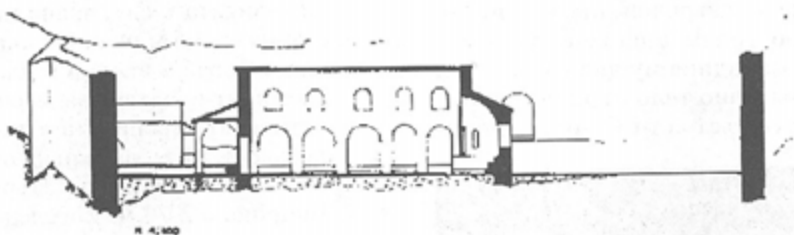
Обр. 5. Графична реставрация на комплекса



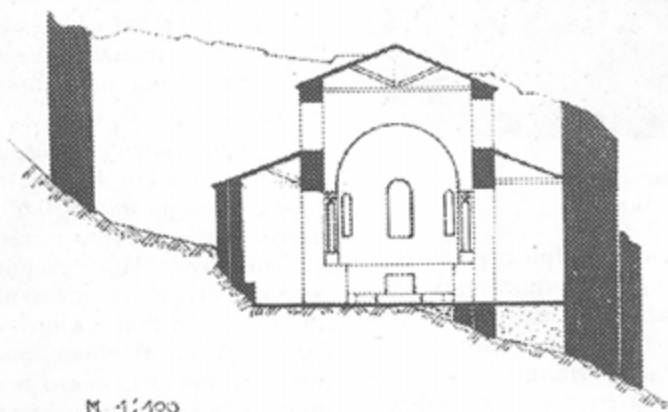
Обр. 6. Графична реставрация на базиликата - интериор



Обр. 2. План на раннохристиянския църковен комплекс



Обр. 3. Графична реставрация на комплекса – надлъжен разрез



Обр. 4. Графична реставрация на комплекса – напречен разрез

тът не е свързан със стените на базиликата. На изток той достига до първия стълб. Като негов паден тук, до стената на апсидата, е изграден самостоятелен стълб (Обр. 1, 4), който достигайки до цокъла преминава в пиластър, за да поеме арката. Така арката е изместена с 0.60 м на юг а с това и апсидата, и предапсидното пространство се разширява с 0.60 м. Изграждането на пиластъра самостоятелно, без конструктивна връзка със стилобата и с източната стена на базиликата, може би е продиктувано и от статични съображения. Той е трябвало да понесе както първата арка на аркадата, така и дъгата на полусвода от покритието на апсидата. Сигурно затова и източната стена на базиликата в този сектор има ширина 1.00 м, докато всички останали стени са широки 0.70 м. Едва след решаването на тези проблеми от конструктивен и статичен характер е пристъпено към цялостното изграждане на храма.

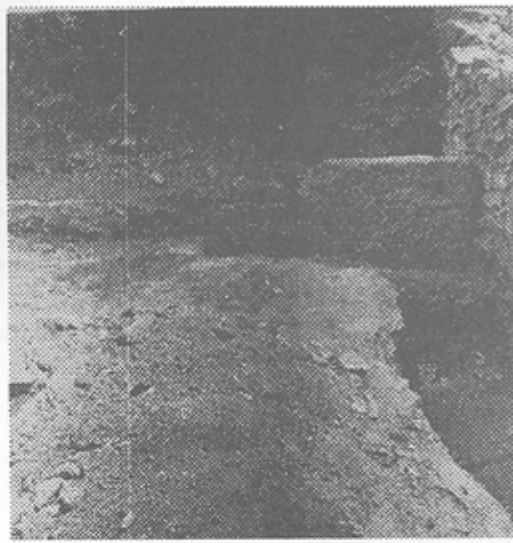
Теренната даденост е наложила своя отпечатък както при плановото решаване на целия ансамбъл, така и на базиликата. За да се гарантира удобна комуникация и необходимото строително петно за баптистерия, северната стена на базиликата е 14.40 м дълга, а южната – с един метър по-голяма – 15.40 м. Нарушена е и традиционната симетрия в плана на базиликата. За да се разшири централният кораб пред апсидата, северният ѝ кораб е стеснен в източния си край с 0.25 м, а южният – с 0.50 м. При тези промени ширината на централния кораб в източния сектор е 4.30 м, а в западния, при двата входа – 3.70 м. Нарушена е симетрията и при изграждането на разделителните арки. В двата си края те са носени от пиластри, свързани със съответните стени. Интерколумните разстояния обаче са съвсем различни и големината им варира между 1.80 и 2.20 м. Между 1, 2 и 3 стълб при северния кораб и между 1, 2, 3 и 4 стълб при южния кораб те са затворени от стенички, високи 0.30 м, изградени от ломен камък с глинена spojка².

На запад и трите кораба са имали свои входи, но впоследствие южният вход е зазидан. Входът на северния кораб е 1.20 м широк и южната му странвица е конструктивно свързана и на една линия с пиластъра към западната стена. Аналогично място и големина е имал и южният вход. Входът към централния кораб е широк 1.65 м и отстои на 0.80 м от южната аркада и на 1.50 м – от северната³. Така непосредствено до централния вход се създава просторно място, което сигурно е поемало част от функциите на нартекса и на атрия (Обр. 2). На изток във височина централният кораб има ширината на апсидата. Апсидата е триделна отвън и удължена, полукръгла отвътре. Диаметърът ѝ е 3.40 м, а дълбочината – 2.80 м. В основата си тя е с 1.20 м по-тясна от централния кораб. На 1.20 м от подовото ниво стените ѝ правят отстъп и оформят цокъл, широк 0,27 м. На преден план той е 0,60 м и апсидата в горната си част, както бе отбелязано, се изравнява с централния кораб (Обр. 4, 6). Подовата настилка на апсидата е сравнително добре запазена. Тя обхваща цялото пространство и очертава плинтата на олтарната трапеца. Върху тази настилка са изградени синтронът и архиерейският трон. Синтронът е 0.25 м висок и 0.30 м широк. В центъра той се разширява като солей и оформя стъпалото на архиерейския трон, който е 0.60 м висок и 1.00 м широк и има полукръгла форма. Синтронът и тронът са изградени от ломен камък с глинена spojка, както преградните стени на интерколумните разстояния от арката на храма (Обр. 1). След изграждането на синтрона олтарното пространство значително е намалено и това вероятно е наложило изнасянето на част от него в продългарното пространство.

Подовото ниво на базиликата е много разрушено и ограбено. В южния кораб до стилобата то е отнесено от атмосферните води и от подовата настилка до нас не е достигнало нищо. Подът на северния кораб е изсечен в скалния масив и над него има хоросанова мазилка с примеси от чукана тухла и тухлен прах, с дебелост



Обр. 7. Каменната стълба от западната фасада на базиликата



Обр. 8. Оградна плоча на гроб от източния периболос

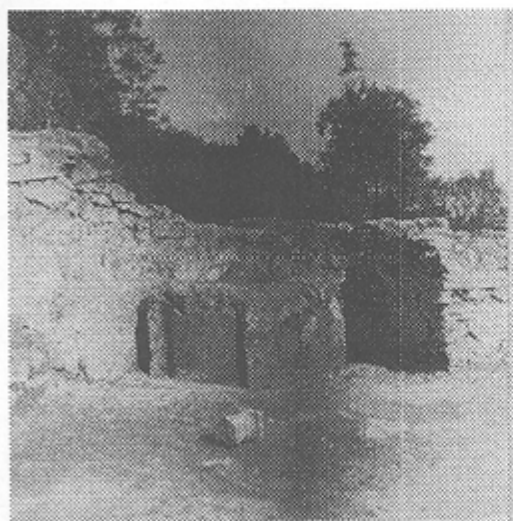
на от 9 до 10 см. Подът на северния кораб е с 15 см по-висок от пода на централния кораб. Източната част на централния кораб, която вероятно е включена в олтарното пространство, е постлана с големи и груби мраморни плочи с неправилна форма. Някои от тях са изгладени, но те са поставени безразборно, без връзка с богослужбните ходови линии, и ясно разкриват вторичната си употреба, но без следи от нова настилка над тях. До северната страница на централния кораб се откри част от мраморния праг с дупка от вертикалната ос на едно от крилата на вратата и със силно изгладена горна повърхност от дългогодишното преминаване през него (Обр. 10). Западният дял на централния кораб е с няколко сантиметра по-нисък от прага и от източния дял на централния и на северния кораб. На места личи силно разрушена подова замазка от розов хоросан, аналогичен на замазката от северния кораб.

Пред западната фасада на базиликата, на 2.50 м от стената се разкриха две камени четиристранни бази с размери 0.60 x 0.60 м и височина 0.70 м. Те са

вкопани в земята и малка част от тях е надземна. Липсата на следи от камени или дървени колони говори, че над тях са били изградени зидани стълбове, аналогични на стълбовете от аркадата на базиликата. Тяхната ситуация обаче не е съобразена нито с централната ос на храма, нито с централния вход. При наличните тук нарушения на симетрията, характерна за раннохристиянското църковно строителство, остава неясно дали те са носели само малък портик пред централния вход, или са част от аркада на открит нартекс пред цялата западна фасада на базиликата, защото и тук теренът пред храма е отнесен до голяма дълбочина (Обр. 1, 2).

На северозападния ъгъл на фасадата до входа на северния кораб има пиластър, широк 0.70 м и издаден навън 0.15 м. Той също дава основание да се търси открит нартекс пред западната фасада на храма. Между пиластъра и северния вход, до западната стена е изградена камерна стълба с бяла хоросанова спойка, както всички останали стени. Тя извежда до нивото на северния дял от периболоса и до терасата пред баптистерия (Обр. 1, 2, 7).

Интересни данни за обема и пространственото решение на базиликата предлагат археологическите материали от подовото ѝ ниво. Архитектурните детайли и строителните материали разкриват, че базиликата е разрушена и изоставена след силен пожар. Дървената ѝ покривна конструкция е изцяло обхваната от пожар и паднала на пода. Стените ѝ вероятно са останали дълго неразрушени и това е дало възможност не само за ограбване на църковната утвар и ценности, но и за изнасянето на голяма част от по-скъпите строителни материали като мраморните настилки, преградните плочи на канцела, на амвона и

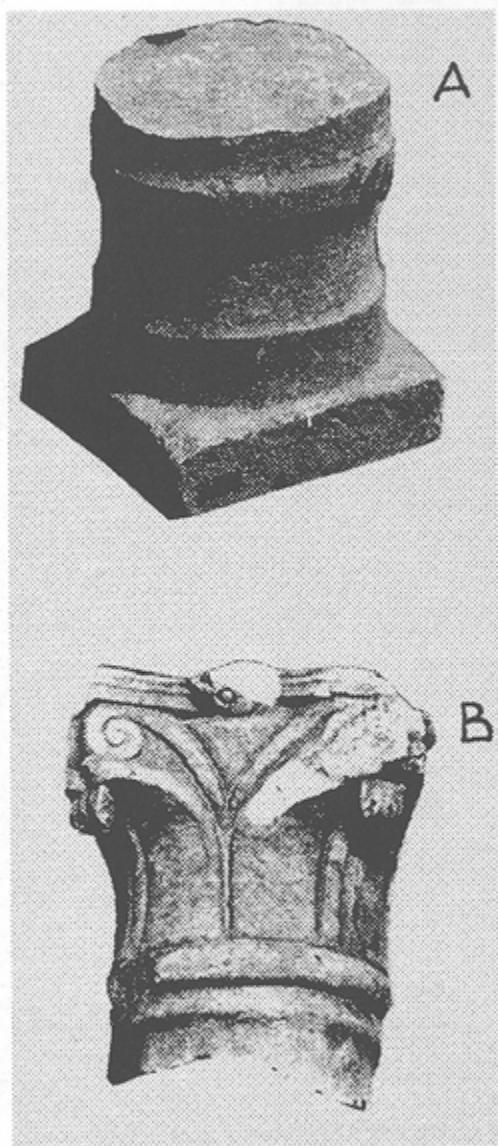


Обр. 9. Апсидата с купела от бантистерия

мензата. Фрагменти от тях бяха открити в южния дял на централния кораб, при олтарното пространство. Между отломъците от мраморни плочи с различни размери и профилирани кантове беше и фрагмент от олтарната трапеца, един каменен свещник, монолитни вити колонки, грубо дялани каменни бази и трегери — вероятно останки от разрушената олтарна преграда и от амвона.

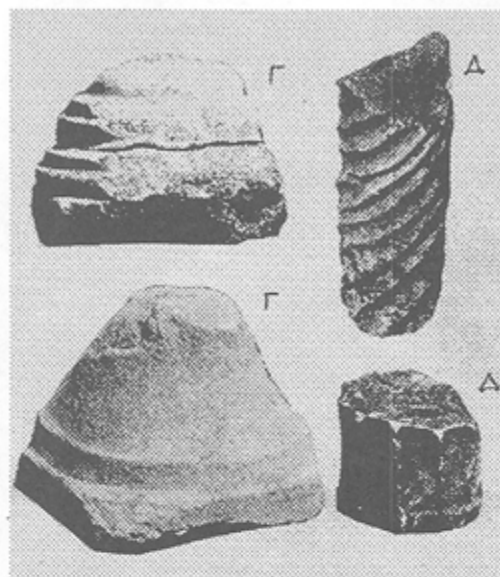
Особен интерес представляват и строителните материали. Тук се откриваха фрагменти и добре запазени бигорни блокчета с различно сегментно оформление и големина, безспорно използвани при изграждането както на аркадите, така и на чувствително по-малките арки от прозорците на хипетралното осветление. Техният брой, ако се съди по фрагментите от разноцветното плоско стъкло, съвсем не е бил малък, а периферийните им кантове — праволинейни или дъговидно извити, дават представа за вида на прозоречните отвори.

Строителните материали и архитектурните детайли от апсидата дори дават възможност за цялостната ѝ реставрация. Тя, със своето по-голямо каменно покритие, не е била засегната от пожара и вероятно е паднала последна. Полукуполът е паднал почти цял и е засипал това, което все още е било останало. Затова се откриха в сравнително добро състояние слабо изградения синтрон и трон, подовата мазилка, мраморната настилка и художествено изработени архитектурни детайли. От купола се откриха почти всички каменни блокове. Те имат различни размери и почти винаги сегментно оформление, а част от тях имат и декоративен кант на един от ръбовете си. Всички са от бял туфозен пясъчник, лек за обработка и удобен за изграждане на сводови и цилиндрични покрития. Между тях, в непосредствена близост до апсидата, се откриха фрагменти от две монолитни мраморни колонки с еднакви размери и оформление. Базите им стъпват на четириъгълни плинти с размери 0.23 x 0.23 м. Те преминават чрез трохиноса и тороса в стройни стебла, които завършват с прецизно изработени капители в композитен стил (Обр. 10—б,в). Приблизителната им височина, установена въз основа на епитарзиса, е 2.10 м. Мястото на намирането им, буквалната им еднаквост, както и техният брой — две, разкриват предназначението и мястото им при оформлението на апсидата. Тези колонки са стъпвали на челното разширение на цокъла, а върху



Обр. 10. Архитектурни детайли: а. база на свецник от баптистерия;
в. мраморните колокнки от апсидата на базиликата

б,



Обр. 10. Архитектурни детайли: г. бази от мраморни колонки; д. фрагменти от вити колонки;

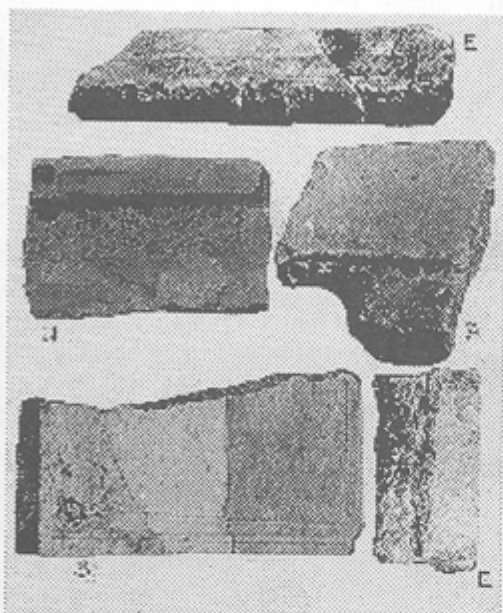
техните капители се е издигала предната арка на полусферичното покритие на апсидата (Обр. 6). Свързани конструктивно с дъгата на арката, колонките са се задръжали по-дълго и са паднали едновременно с купола, като част от тях, засипана от строителния му материал, е достигнала до нас. Може би челният ръб на купола е бил изграден от пясъчните блокчета с перифериен профилиран кант, откривани най-често в този сектор.

Фланкирането на подхода към олтара от свободно стоящи колонки е често застъпвано при раннохристиянското строителство в Гърция и Рим. По Африканското крайбрежие, и по-специално в Тунис и Алир, свободни колонки поемат арката на апсидата, която обикновено, както при берковската базилика, има ширината на централния кораб⁴. При Киренайка в Северна Африка, при базиликата в Аполония свободно стоящи колони фланкират не само апсидата, но и трансептите⁵. Това оформление на апсидата е застъпено и в Сирия. При базиликата Калб Льове двете

колонки стъпват на конзоли, поставени високо в ъглите на централния кораб⁶. Малкото данни за вътрешното оформление на раннохристиянските църкви у нас, с които разполагаме, са съществен недостатък и засага единствено при базиликата от "Калето" е установено застъпването на свободностоящи колонки при оформлението на апсидата и тяхната връзка със северноафриканските земи и Сирия е безспорна.

Между строителните материали, открити в югоизточния сектор на централния кораб, е и фрагмент от мраморна плоча с частично запазен латински надпис (Обр. 14), който гласи: SALVIS DOMINI/ N/OSTRI/ H/ONORIO/ ET TEODOSIO IVN/IORI/ PERPETVIS AVG/VSTI/ ... VIR CARSIMVS /E/T INL/VSTRIS/ PREF/ECTVS/ PR/ETORIAE/... /408–423/

Връзката на надписа с император Хонорий и Тедорий Юниор е от изключително значение както за базиликата и за целия епископски комплекс, така и за нашата и балканската епиграфика. Броят на надписи, свързани пряко с императорски имена, е твърде малък, а надписът за базиликата е единствен, свързан не само с името на император Тедосий Юниор, но и с името на съуправителя му Хонорий⁷. Намерен до олтара, този надпис безспорно е свързан с историята на самата църква. За съжаление тази част от текста, която разкрива името на илирийския префект и повода за направеното посвещение в базиликата от него на двамата императори, е загубена. Посвещение за дарения през ранното християнство съвсем не е чуждо. Според Созомен Пулхерия, сестрата на Теодосий Юниор, заено с останалите си сестри е посветила на "голямата базилика в Константинопол златен олтар със скъпоценни камъни, придружен с надпис"⁸. Подражаването на императорския двор е присъщо на всички племена и народи, така че съвсем редно е аналогичен дар – олтар с надпис, да бъде направен и от преторианския префект на далечен Илирик. Този негов жест е добре обмислен, защото така

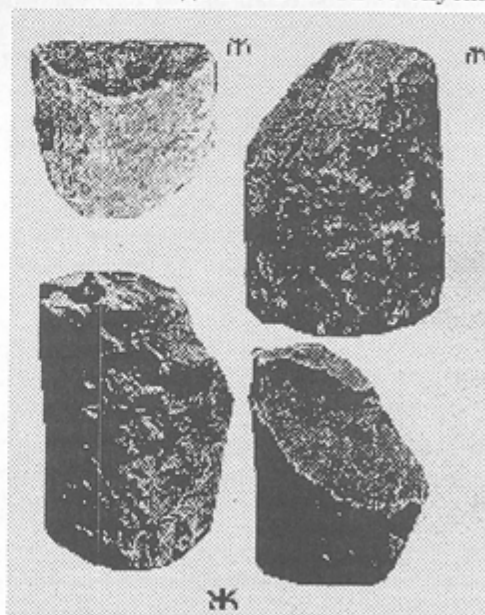


Обр. 10. Архитектурни детайли:
 е. детайли от олтарни прегради;
 з. фрагмент от олтарна маса;
 и. фрагмент от прага на централния вход
 на базиликата

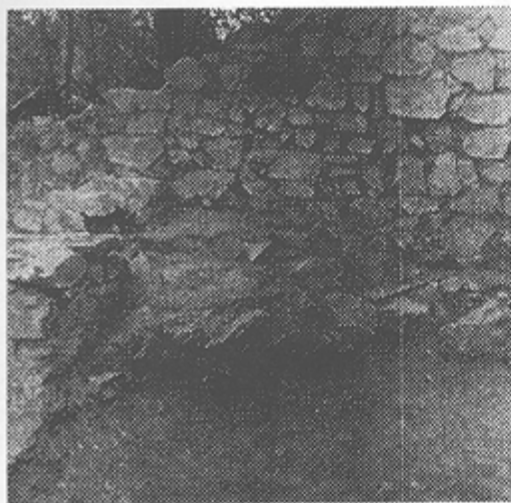
той ще привлече вниманието именно на Пулхерия – на тази изключителна личност, която почти през цялото управление на Тедосий Ювиор държи управлението на страната в свои ръце и ръководи както светската, така и духовната сфера на Константинопол. Тя провежда и най-големите борби с ересите и получава от цариградската църква почетната титла "Пазителка на вярата"⁹. Дали обаче илирийският префект е удостоил базиликата от "Калето" със своето внимание, като ѝ е дарил само олтар или амвон, дали той не е zaangażиран с цялото изграждане на храма, или е направил своето дарение при преустройството му в епископски, когато са изградени свитронът с епископският трон (когато олтарното пространство е изнесено напред, а базиликалните кораби са били разделени чрез преградните стенички при интерколумните – наложени от новия статут на базиликата), засега остава

открит проблем. Безспорно е само, че надписът датира между 408 и 423 г. – времето на съуправлението на Хонорий и Тедосий Ювиор и на изявилата се вече Пулхерия.

При установената последователност в изграждането на църковния ансамбъл, както вече се каза, след базиликата е построена перитейхизмата и е оформен периболосът. За да се избегне изграждане на част от перитейхизмата по големия наклон, югоизточният и югозападният ъгъл са скосени и източната и западната стена са чувствително намалени. Така периболосът получава трапецовидна форма (Обр. 1, 2). Перитейхизмата има ширина 1.30 м. Северната ѝ част е дълга 48 м и е дълговидно извита. В източния ѝ край се намира входът към ансамбъла. До западната страна на входа се откри праг – мраморна плоча с гнездо от въртящата се порта. На изток от входа перитейхизмата е разрушена. Южната перитейхизма е 25 м. Част от нея, както вече се видя, е и южна стена на базиликата. На запад перитейхизмата е дълга 12 м. Тя се спуска



Обр. 10. Архитектурни детайли:
 ж. детайли от колонки



Обр. 11. Отоплителното съоръжение на баптистерия преди почистването

напряко на склона и преодолява денивелацията от 4 м (Обр. 2). В долния си край завършва с островърх контрафорс и колкото и да са съмнителни съпротивителните му сили, той е запазил от разрушаване този дял от перитейхизмата. За първоначалната ѝ височина нямаме данни, но ширината ѝ 1.30 м, както и запазените части от нея, дават основание да се допусне, че тя е имала всички останали фортификационни съоръжения.

При изграждане на перитейхизмата най-ясно е отразено предварителното цялостно решение на църковния ансамбъл. В северозападния ъгъл, определен за пристрояването на баптистерия, от вътрешната ѝ страна са оформени стъпаловидни цокли – пейки, съществен елемент при раннохристиянското строителство. Към западната страна те са два, а към северната – три. Средната им ширина е 0.30 м, а височината – 0.40 м. При западната стена първият цокъл е 0.30 м висок и широк 0.35 м, а вторият – при височина 0.15 м има ширина 0.45 м (Обр. 1, 2).

Периболосът е претърпял големи изменения. Югозападната и югоизточната част от перитейхизмата, които изпълня-

ват функции и на крепиди, са рухнали, а заедно с тях и прилежащите им дялове от периболоса. В запазената част от него през западната фасада на базиликата е открит канал от глинени тръби. Те са разместени и начупени, но ясно очертават посока на север – към баптистерия. Пред базиликата вероятно е бил кантаросът и каналът е отвеждал водите от ритуалното миене и кръщение в него. Вероятно с оформлението на кантароса тук се откриха фрагменти от стенна мазилка, декорирана в цуко-фреско, със запазени червени, сини и жълти орнаменти. Пред базиликата се откриха и фрагментиарно запазени каменни вази и мраморни мортариуми.

В североизточния ъгъл на периболоса към северната перитейхизма е пристроен гроб с правоъгълна форма, изграден от мраморни сполни, впоследствие ограбен (обр. 8).

В първоначалния си вид е запазена само северната част от периболоса. Тя е тясна, ограничена от базиликата и перитейхизмата и е използвана като коридор, отвеждащ до баптистерия и до западните входи на базиликата. Колкото и разру-



Обр. 11-а. Отоплителното съоръжение на баптистерия след почистването

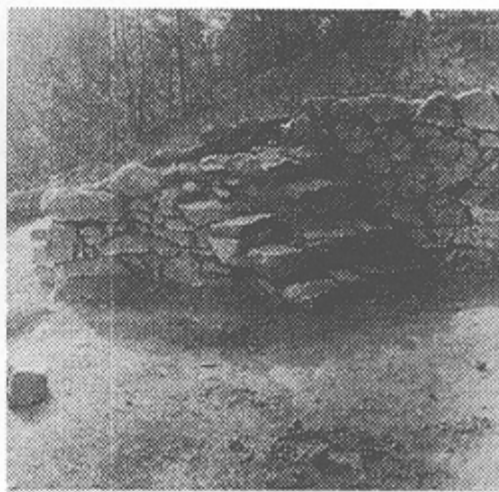
шен да е периболостът, запазените части от него ясно разкриват функциите му. Изолиран от епископския комплекс от върха на "Калето", макар и достъпен единствено чрез него, той е поемал част от литургията. Западният му дял с кантароса е изпълнявал функциите на атрия. Тук сигурно са извършвани панахидите, неогласените тук са изслушвали първите богослужения, а наказаните са изживявали периода на разкаяние и изкупление. В периболоса са намирали приют и роби и са търсели защитата на азилното право, а при войни той е прераствал в цитадела и е приемал бегълците (Обр. 1–3,5)¹⁰.

Баптисерият е последният елемент при изграждането на църковния ансамбъл. Той е пристроен към северозападния ъгъл на перитейхимата и източната и южната му стена не са конструктивно свързани с нея. Фугите на баптисерия са така ясно изяви, че ако не бяха налице стъпаловидните цокли на перитейхимата – част от интериора на баптисерия, трудно бихме могли да говорим за синхронност между двете сгради.

Баптисерият е еднопространствен, с една апсида, полукръгла отвън и отвътре. По план той е неправилен четириъгълник с удължена форма. Северната му стена е



Обр. 13. Миниатюра от манускрипта на Григорий от Нанзианзис



Обр. 12. Каменната стълба за югоизточния ъгъл на баптистерия

по-къса и дъговидно извита навътре. Вътрешната му ширина по централната ос е 7.30 м, а средната ширина – 4.70 м. Стените са изградени в същата строителна техника и от същия строителен материал – ломен камък с бяла хоросанова spojка. Входът е от южната стена. Запазени са две срещуположни страници, отстоящи една от друга на 3.45 м. По всяка вероятност между тях е имало стена, която е

оформяла два входа един до друг – едно от каноничните задължения при раннохристиянския баптисерий. Ситуацията на баптисерия – югозападния ъгъл на периболоса, е наложено от характера на терена (Обр.1).

Баптисерият е сравнително добре запазен (Обр.2,9). Северната и западната му стени са високи до 2.20 м, а източната с апсидата – 1.80 м. Добре запазена е апсидата. М алките ѝ размери – 2.35 м ширина и 1.60 м дълбочи-



Обр. 14 Надписът от базиликата

на, дебелината на стените и добрата конструктивна връзка при изграждането на четвъртосферичния купол са допринесли твърде много за запазването на източната фасада на сградата. Куполът на апсидата е паднал почти върху купела, изграден в нея. Така се е запазила северната ѝ стена до петата на свода. На изток е запазен долният праг на апсидното амбразурно прозорче. Куполът заема цялата апсида. Изграден е направо на скалния масив и има цилиндрична форма, вписана в равнораменен кръст (Обр. 1,2,9). Дълбок е 0.70 м, външният му диаметър е 1.10 м, а вътрешният — 0.60 м. Раменете на кръста са 0.25 м широки и се издават извън цилиндричното тяло на купела 0.10 м. Източното рамо на кръста е удължено и се свързва със стената на апсидата (Обр. 9). Купелът няма канал за изтичане на водите от кръщението. Покрай източната стена на баптисерия обаче, в дясно от него под подовата глинена замазка, се разкриха глинени тръби, аналогични на тръбите от атрия на базиликата. Те вероятно са част от някакво съоръжение, което е по-малко излетите води в канала след кръщението и ги е отвеждало в кантароса. В северозападния ъгъл на баптисерия се откри малка база от монолитна колонка (Обр. 10а), сигурно от мраморен свещник. В югозападния ъгъл на южната стена до входа е изградено някакво отоплително съоръжение, палено отвън (Обр. 11, 11а). Канал, облицован с тухли, преминава през стената и отвежда вероятно в пещ, която се намери съвсем обезличена и запълнена с

насип от тухли, жълта глина и фрагменти от тръби, носещи следи от висока температура. Към интериора на баптисерия се отнасят и дву- и тристъпалните цокли-пейки, за които вече се говори.

Особено внимание заслужава каменната стълба, пристроена към външния югоизточен ъгъл на баптисерия (Обр. 2, 12). Четири стъпала, изградени в добре познатата техника, с дължина 0.90 м, средна ширина 0.30 м и средна височина 0.25 м, извеждат на правоъгълна площадка, обрната към западната фасада на базиликата. Но това е достигналата до нас височина. Може би броят на стъпалата е бил по-голям и площадката по-малка и по-висока, но това би променило предназначението и същността на стълбата. Изградена тук, на мястото, където минава ходовата линия както към баптисерия и базиликата, така и към входа, тя сигурно е включена в изпълнението на някакъв съвсем не второстепенен церемониал. Трегирането ѝ като архитектурно съоръжение с функционално предназначение е трудно обяснимо. Изградена без композиционна връзка с базиликата и баптистерия, обрната на юг, тя би могла да извежда над открит притвор пред базиликата, а оттам — на емпорий, застъпен при базиликата от източния сектор на "Калето"¹¹, но ситуацията ѝ не позволява развитие във височина, а и наличието на открит притвор е само хипотеза. Още по-малко би могла да се свърже с баптисерия. Може би тя е извеждала само до достигналата до нас малка площадка, където се е извършвал определен религиозен акт, категорично регистриран при манускрипта на Григорий Назианзин (Обр. 13)¹².

Изграждането на баптисерий като самостоятелна сграда през раннохристиянската епоха е рядкост. Засага у нас единствено базиликата в Берковица и базиликата пред източната порта на Сердика имат самостоятелни баптисерии¹³. Те имат и други вътрешни и композиционни решения¹⁴. Един от най-съществените белези при квалификацията на баптисериите обаче, е ситуацията на piscinата или ку-

пела. Тя разкрива от своя страна различия при акта, а това е основният белег в развитието на християнската религия. Баптистерият от "Калето" се отнася към групата, при която купелът е в апсидата — на изток¹⁵. Но и тук се явяват отново съществени различия. Докато при едни писцината заема изцяло апсидата, при базиликата от "Калето" купелът е вместен в нея. Като вид той намира най-близка аналогия при купела от базиликата в с. Исперихово, Пловдивско, макар че той е само цилиндричен, без да е вписан в кръст, и е ситуиран в североизточния ъгъл на помещението¹⁶.

След направения преглед на сходствата и отклоненията при цялостното решение на баптистерия е ясно, че той заема самостоятелно място като извор както в развитието на раннохристиянската архитектура, токо и в развитието и в различията на раннохристиянския церемониал. Приетото становище, че купелът се явява по-късно и че е свързан с кръщението само на деца, не намира потвърждение. Категоричната датировка на баптистерия, почитаща на надпис на Хонрий и Теодосий Юниол — 405–423 г., потвърждава това. Към същата епоха е отнесен и баптистерият от с. Исперихово. Що се отнася до кръщението на възрастни в купел, този факт е регистриран също при манускрипта на Григорий Назианзин¹⁷ (Обр. 13).

Приетото деление на базиликите въз основа на външното оформление на апсидите и свързването на тази особеност с определени хронологически граници¹⁸, намери опровержение при църковния ансамбъл от "Калето". Тук в един и същ периболос са застъпени полукръгла апсида отвън, при баптистерия, и полигонална — при базиликата. Полукръгла е апсидата и на синхронната базилика от североизточния сектор на "Калето"¹⁹. Различието във формата на апсидите тук може да се обясни единствено с тяхната ситуация. Апсидата на източната базилика "Б", както и цялата източна фасада, из-

пълняват функциите на перитейхизмата и това е довело до предпочитанието на полукръглата апсида, която безспорно е много по-устойчива. Различно външно оформление имат дори и апсиди при една и съща базилика²⁰. Тези данни не ни позволяват да приемем, че тристранните апсиди принадлежат на една по-късна епоха. Посъществен термин при датировката на раннохристиянското църковно строителство е решението на олтарното пространство. То е свързано с измененията на богослужението и на богослужбения церемониал²¹, а двете базилики от "Калето" с едноделния си олтар потвърждават ранната дата на този архитектурен вид. Може би към тази дата принадлежат и базиликите, при които преградните стени са аркади, носени от зидани стълбове²².

Раннохристиянският църковен ансамбъл "Калето" съвсем не е изолирано явление²³. Той има аналогии не само у нас, но и в малоазийските и сирийски паметници. Независимо от това ансамбълът като цяло има своя специфика, която се характеризира със строго обмислено композиционно решение и изпълнение. Установената асиметрия, наложена от теренната даденост, е изпълнена с мярка и вещина и е доловима само при прецизно измерване и търсене. Тя, както и липсата на места на конструктивна връзка, се обясняват не с ограничени професионални възможности, а с логичното и обмислено решение на всички статични и комуникационни пространствени проблеми, които могат да бъдат изпълнени само от строител с развито чувство за мярка и с композиционен усет (Обр. 1, 3, 5).

Раннохристиянският ансамбъл от "Калето" е ценен извор за историческото развитие на раннохристиянската църковна архитектура не само защото броят на датираниите с такава точност и категоричност паметници е твърде малък, но и защото той всъщност е и сакралният дял на една твърде ранна и единствена засега у нас раннохристиянска епископия²⁴.

- ¹ *Джонова-Митова, Д.* Периболосът при раннохристиянската базилика. - Опазване паметниците на културата, 1, 1974, с. 53-64; Същата. Раннохристиянската базилика при с. Овчарово, Търговишки окръг в нова светлина. - Опазване паметниците на културата, 2, 1983, с. 42-50 и цит. лит.; Същата. Раннохристиянската базилика "Б" от "Калето" в Берковица. Археология, XIX, 1977, 4, с. 47 и цит. лит.
- ² *Цончев, Д. и К. Маджаров.* Две новооткрити базилики в Хисаря. - Археология, VII, 1956, 1, с. 17, обр. 1.
- ³ *Джамбов, Хр.* Раннохристиянски култови сгради при с. Исперихово, Пещерска околия. - ГНПМОП, II, 1956, с. 179, обр. 2; *Т. Иванов, Д. Серафимова и Н. Николов.* Разкопки в центъра на Сандански през 1960 г. - ИАИ, XXXI, 1969, с. 119, обр. 15; *В. Антонова.* Новооткрити църкви в Шуменски окръг. - ИНМШ, V, 1972, с. 8.
- ⁴ *ΑΑ. 'Ορλανδος.* ΠΗ. Συλοστες παλαιοχριστιανικε βασιλικη. Π. 'Αθηναϊν, 1954, p. 510, Fig. 471; *St. Gsell.* Les monuments de l'Algerie. Paris, 1901, p. 318, Fig. 147; *Grauecler.* Basiliques chretiennes de Tunisie. Paris, 1913, pl. V, XII.
- ⁵ *W. Ward-Perkins.* Apollonis. RbK, 217; *ΑΑ. 'Ορλανδος.* Op. cit. T. II, p. 511, Fig. 472, T. I, p. 184, Fig. 147.
- ⁶ *ΑΑ. 'Ορλανδος.* Op. cit. T. II, p. 357, Fig. 321.
- ⁷ *Mitova-Djionova, D.* Contribution épigraphique de l'époque de la bysance. Etudes Balkaniques, N 1, Sofia, 1976, p. 142; *Desau.* Inscriptions latine selectae..., Vol. I; *V. Beshevliev.* Spätgrichische und spätlatينية Inschriften aus Bulgarien. Berlin, 1964.
- ⁸ *Sosomen.* Historia ecclesiae. IX, I, 3, F.6, Suidas.
- ⁹ *Enseli, Wilh.* Piulcheria. - RE, XXII, 2, 1954-1963.
- ¹⁰ *Митова-Джонова, Д.* Археологически паметници в Плевенски окръг. С., 1979, с. 66.
- ¹¹ *Митова-Джонова, Д.* Раннохристиянска базилика "Б"... Обр. 1, 6.
- ¹² *Omont, H.* Fac-similés des miniatures des plus-anciens manuscrits grecs de la bibliothèque VIe au XIe siècle. Paris, 1902, Ms. grec., 510, Fol. 87vo, Pl. XXX..
- ¹³ *Станчева, М.* Раннохристиянски култови сгради край източната крепостна стена на Сердика. - Сб. Сердика, 1, 1964, с. 164.
- ¹⁴ *Мирчев, М.* Разкопки на тракийското селище край с. Галата. - ИВАД, IX, 1953, с. 2, обр. 2; *Д. Митова-Джонова.* Раннохристиянската базилика "Б"...
- ¹⁵ *Цончев Д., К. Маджаров.* Цит. съч. *Д. Панайотова.* Червената църква при Перушица. С., 1956, с. 11, обр. 1.
- ¹⁶ *Джамбов, Хр.* Цит. съч
- ¹⁷ *Omont, H.* Op. cit.
- ¹⁸ *Мутафчиев, П.* Кръстополната църква при Клисекой. - ИАИ, V, 1915, с. 105 и цит. лит.; *I. Strezygowski.* Die akropole in Altbyzantinische Zeit. - AM. XIV, 1889, s. 272; *I. Ebersolt et A. Thiers.* Les églises de Constantinople. Paris, 1919, p. 4, N 4.
- ¹⁹ *Митова-Джонова, Д.* Раннохристиянската базилика "Б"..., обр. 1, 6.
- ²⁰ *Hoddinott, R. F.* Early Byzantine Churches in Macedonia and Southern Serbia. London, 1963, p. 27, Fig. 153 и Op. cit.; *В. Иванова.* Стари църкви и манастири. - ГНМ, IX, 1922-25, с. 506; *П. Мутафчиев.* Еленската църква..., с. 20.
- ²¹ *Стричевих, П.* Наконикон и протезис у ранохристиянским църквам. - Старинар, IX-X, 1958-59, с. 59 и сл.; *M. Kallige.* Die Hagia Sofia von Thesalonika. Würzenberg, 1935.
- ²² *Джамбов, Хр.* Цит. съч.; *Антонова, Б.* Две базилики във външното укрепление на аула на хан Омуртаг при гара Цар Крум. - Археология, X, 1968, 4, с. 52, обр. 2; *Мирчев, М.* Разкопки

край с. Галата. с. 2, обр. 2; Иванов, Т. Археологически проучвания на кастела Ятрус. - Археология, III, 1961, 3, с. 23, обр. 1; Д. Митова-Джонова. Базиликата при с. Овчарово; Мирчев, М., Г. Тончева и Д. Димитров. Бизоне - Кавурна. - ИВАД, XIV, 1962, с. 28, обр. 3,4.

²³ Митова-Джонова, Д. Периболосят при раннохристиянската базилика; Същата. Базиликата при с. Овчарово.

²⁴ Митова-Джонова, Д. Раннохристиянско епископско седалище на Калето в Берковица. - Сб. Г. Кацаров, под печат.

FRÜCHRISTLISCHES KIRCHENENSEMBLE VON "KALETO" IN BERKOVIZA

Dimitrina Mitova-Djonova

(Resumee)

Im Südwestanteil vom archeologischen Komplex "Kaleto" in der frühchristlichen Epoche ist einen Kirchenkomplex aufgebaut, eingelegt in einem selbständigen Sektor. Es besteht aus dreibauabschnitten Einapsidbasilike mit Vorhalle oder Portikus zu der Westfassade, einräumig, einapsid Baptisterium und Peribolos. Die Apsida der Basilika ist dreiseitig von aussen und halbrund von innen mit Sintron und Bischofsthron. Die Bauabschnitten sind durch Arkaden eingeteilt, von der Mauersäulen getragen und der Apsidbogen fusst auf Marmorsäulen, welche auf hohen Sockeln gestellt sind. Der Eingang der südlichen Bauabschnitt ist später geschlossen. Architekturdetails von Zentralbauabschnitt zeigen ein Vorhandensein von der Mauern- und Marmorkanzel. Hier wurde auch ein Fragment einer Stifterinschrift entdeckt gewidmet an Honorius und Teodosius Junior (408-423) vom Präfekt der Prätoria Ilirik. In der Apsida von Baptisterium ist über dem Boden eine zylindrische Kuppel aufgebaut, eingegeschlossen in einem gleicharmig Kreuz. An den westlichen und nordlichen Wänden von Baptisterium sin zwei- und dreistuffen Bänke formiert und zu ihrer südlichen Wand ist eine Heizausrüstung gewesen, eingezündet von aussen. Der Peribolos hat einen trapezförmig Plan, von Terrain verlangt. Es ist auf zwei Ebene, verbunden durch gemauerte Steintreppe. Westlich von der Basilika ist das Atrium, wahrscheinlich mit Kantaros und östlich die Graben der Märtyrer und von hohen geistlichen Rang.

Die engen und eindeutlichen Grenzen für die Aufbau von diesem Ensemble stellt eine Quelle und Termin für die historische Entwicklung von frühchristlichen Kirchenbau nicht nur in diesem Landteil dar.