

## ЦЪРКВАТА "СВ. ДИМИТЪР" ВЪВ ВЕЛИКО ТЪРНОВО

*Виолета Димова*

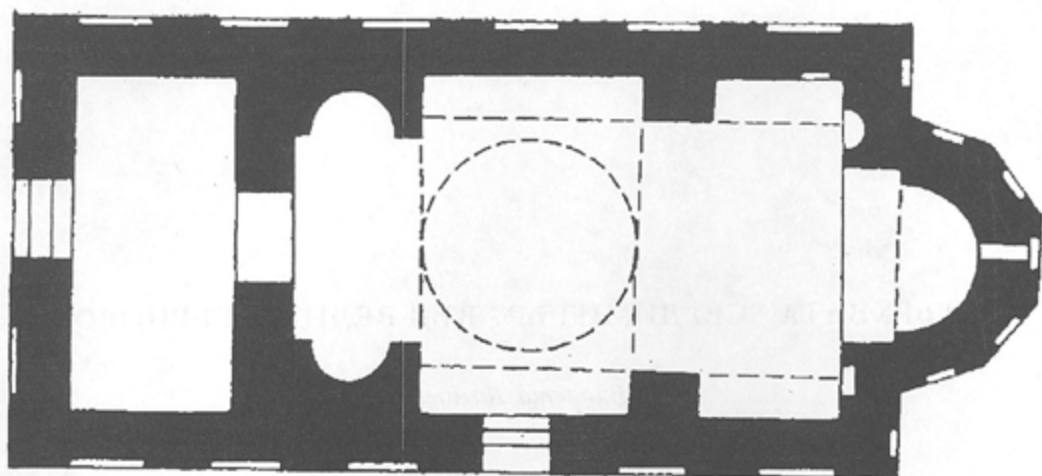
Архитектурата и живописа на църквата "Св. Димитър", разположена в подножието на източния склон на хълма Трапезица, и до днес са на вниманието на много български и чужди учени<sup>1</sup>. Строителството и освещаването на тази църква се свързва с едно от най-важните събития в българската история – обявяването на въстанието през 1185 г. срещу византийското владичество и възстановяването на българската държава. Според традицията в нея се извършва коронясването на българските царе от Второто българско царство<sup>2</sup>.

За построяването на църквата през 1185 или 1186 г. българските изследователи се позовават на народното предание, подкрепяйки го с данни, предоставени от византийските хронисти Никита Хониат<sup>3</sup> и Теодор Скутариот<sup>4</sup>. Н. Хониат, описвайки началото на бунта, съобщава за строеж на молитвен дом, посветен на великомъченик Димитър, без да споменава мястото, където той е издигнат. Въз основа само на тези сведения едва ли може да бъде съвсем сигурно, че именно това е въпросната църква, както смятат почти всички нейни проучватели, с изключение на А. Торньов, който я датира в XIII в., и Ф. Каниц – в края на XIV в. Г. Веленис се въздържа да изкаже мнени-

е за датировката на църквата, очаквайки публикуването на резултатите от последните археологически разкопки<sup>5</sup>.

Обстойно архитектурно изследване и подробно описание на църквата са направили Н. Мавродинов, Кр. Миятев, В. Иванова, Н. Чанева-Дечевска и Янка Николова. Повод за съмнение и за преразглеждане на вече установеното становище че църквата "Св. Димитър" е построена в края на XII в., за което няма преки данни, ни дават преди всичко отличителните черти на нейната архитектура – строителен метод, планово-пространствено решение и стилови белези.

Системни археологически разкопки на църквата са извършени едва преди няколко години от Янка Николова. За доказателство на ранната датировка на църквата, публикувайки резултатите от археологическите проучвания, изследователката посочва редица неприемливи аргументи. По тази причина досегашната интерпретация на църквата и след новите изследвания остава неубедителна и тя не получава подобаваща научна оценка в исторически и архитектурен аспект. Ето защо църквата "Св. Димитър" повдига много важни въпроси, чието решаване е от голямо значение за историята на българското църковно строителство. Съще-



Обр. 1. План на църквата "Св. Димитър"

ствуват сериозни доводи за невъзможността да се приеме една толкова ранна датировка за този паметник и за произтичащите от това теоретически постановки и изводи.

Църквата "Св. Димитър" е сравнително добре запазена до земетресението в 1913 г., след което от нея остават автентични основите и източната част на апсидата. Сега тя е възстановена напълно. Данните, които предоставя сегашното състояние на църквата за характера на нейната архитектура, и новите резултати от археологическите проучвания позволяват да се направи един по-конкретен анализ.

Църквата "Св. Димитър" е издължена правоъгълна сграда, която на изток завършва с широка петостенна апсида, а от запад – с притвор. Дълга е 15.75 м и широка – 8.40 м, измерена отвътре. С откриването на пиластри, изградени в северозападния и югозападния ъгъл на квадратния наос се реши спорният въпрос за нейния план и типологическа принадлежност, определяна като еднокорабна сгра-

да с полуцилиндричен свод, усилен с арковиден пояс, или като еднокорабна куполна църква (Обр. 1)<sup>6</sup>. Западните пиластри са твърде масивни и от естетическа гледна точка, за олекотяване на обема им, в тях е изградена по една полукръгла зазводена ниша, както е в църквите "Св. Арахангели" в Несебър и NN 2 и 10 в Червен. Малките разлики в размерите на подкуполните подпори, приети като белег на ускорено строителство на църквата, е естествено явление, срещано и в други паметници<sup>7</sup>. Пиластрите поддържат арки от север и юг и полуцилиндрични сводове от запад и изток, които чрез пантативи носят подкуполния барабан. Куполът е многостенен по форма и украсен с полуколонки по ъглите, от които са намерени елементи (Обр. 1).

Над правоъгълния притвор на църквата може би се е издигала кула звънарна, въпреки че в плана няма данни за това. Допустимо е нейната конструкция да е осъществена в горната част на притвора. Източните пиластри отделят наоса от олтарното пространство. Диаконико-

нът е полуцилиндрична, а протезисът – плоскодънна ниша, разположени на 1.80 м от пода. Различната форма на тези ниши неправилно се приема за проявено небрежно изпълнение, предизвикано от бързото изграждане на църквата<sup>8</sup>. Четириъгълна ниша е направена в северната надлъжна стена. Според Я. Николова южната половина на апсидата получава в процеса на строежа деформация вследствие на нестабилността на терена, което обстоятелство не е взето под внимание при бързото строителство на църквата. Пропадането на почвата и пропукването на зида по данни на авторката налага укрепване на мястото с блокаж от дребни камъни и голямо количество бял хоросан. Блокажът е излят върху основите на засегнатата част на апсидата, над който тя е преизградена и свързана конструктивно с останалата половина на апсидата<sup>9</sup>. Едва ли майсторът не се е съобразил със спецификата на терена при започване строителство на такава солидна сграда. Приведените по-горе аргументи за изграждане на апсидата са важни. Те дават основание да се приеме по-скоро че е направена подложка под основите на апсидата, като най-тежка част на сградата, за да се стабилизира теренът на това място, който се е оказал недостатъчно устойчив.

Стените на църквата, дебели до 1.10 м в запазената им част, са градени в смесена зидария. На лицевата им страна три реда камъни се сменят с пояси от три реда тухли. Единствено каменният пояс в основите на извивките на аркираните ниши е в два реда. За фасадите са използвани каменни блокове със сравнително правилна правоъгълна форма и по-грубо обработени камъни – за вътрешните лица на стените. Тухлените редове не преминават през цялата дебелина на зидовете, а имат декоративно значение. За спойка е употребен бял хоросан, примесен с баластра. За да се получи по-добър естетически ефект на недостатъчно изисканата лицева зидария, фугите са грижливо замазани в добре оформени ивици. На-

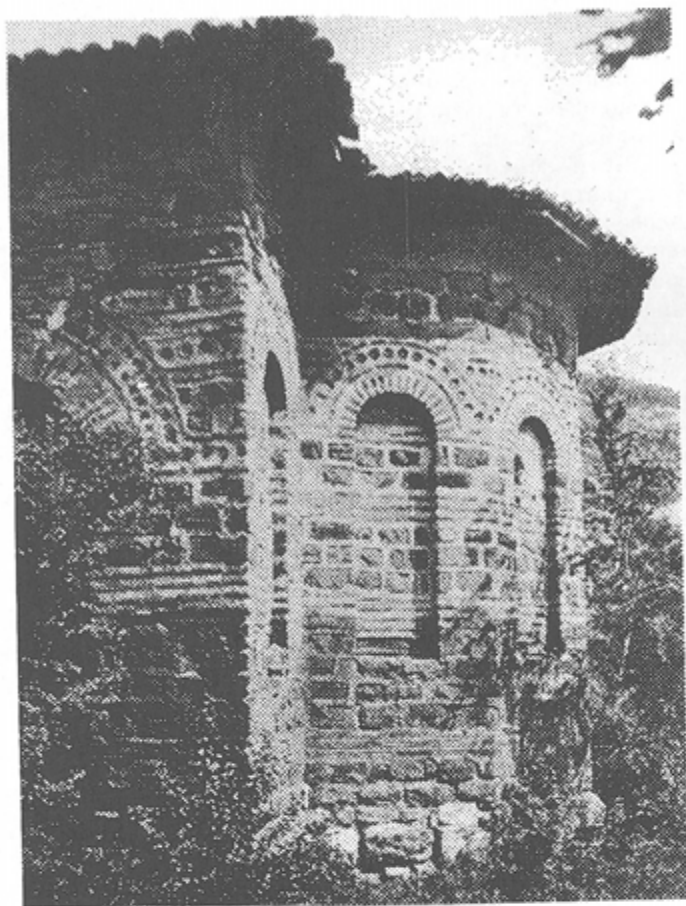
пример при първата стена на апсидата тухлените редове от север са поставени на различно разстояние един от друг. За тяхното изравняване са очертани в хоросана с прави линии ивици, боядисани с червена боя.

За стабилизиране на зидовете са вградени надлъжни и напречни дървени греди, като първите са поставени наравно с лицевата зидария. Легла от тях са останали отвътре на апсидата и на източните части на надлъжните стени, които при възстановяване на църквата са запълнени със зидария. Външни греди са поставени отвън в основите на слепите ниши на апсидата. Сантрачи са вложени и върху блокажа, направен за укрепване на терена в южната част на апсидата. Влагането на надлъжни външни греди в стените, което е характерно за стротелството на XIV в., също не е предпоставка за срочно изпълнение на църквата<sup>10</sup>.

Църквата "Св. Димитър" е с хубав външен вид. Фасадната украса е била композирана в две аркатури. Надлъжните фасади в долната им част са разчленени с по шест едностъпални псевдоконструктивни аркирани ниши, дълбоки 0.18 м, чиито основи се намират над цокъл, висок 1.04 м. Първата ниша на южната фасада е по-дълбока – 0.20 м. Западната фасада е декорирана с три по-дълбоки ниши (0.25 м), като в средната, по-висока от прилежащите ѝ, е разположен централният вход на църквата. Сградата има вход и на южната фасада, въвеждащ в наоса.

Стените на петстенната апсида, която е с един прозорец в средата, са оформени над банкет в полукръгла форма, издаващ се на 0.13 м пред нея. Те са украсени също със слепи едностъпални ниши, чиито основи отстоят на височина 1.13 м от банкета. По една аркирана ниша е изградена в източната стена, встрани от апсидата, с което цялата аркатура без прекъсване обикаля всички фасади на църквата.

Архиволките на аркираните слепи ниши са изпълнени от тройка тухли, ре-



Обр. 2. Източна част на църквата  
"Св. Димитър"

дуващи се с по един каменен трапецовиден блок, с изключение на нишите на апсидата, където те са направени само от тухли с широки фуги между тях. Извивките на арките по южната, северната и западната фасада са подчертани с цветна ивица от декоративна керамика, ограничена встрани от тухлени линии и съставена от един ред четирилистни розетки в естествен керемиденочервен цвят, и втори — от глазирани панички в зелен тон. Ивица от един ред зелени панички, наредени между тухлени редове, увенчава слепите ниши на апсидата и двете странични ниши на източната фасада. Затворените триъгълни полета между извив-

ките на слепите аркирани ниши са запълнени с тухлуна зидария, пресечена на две места с хоризонтални единични редове от глазирани панички, което обогатява украсата на този декоративен пояс. В люнетите на нишите са рисувани с различни бои разнообразни орнаменти във вид на кръстове, розети (слънце), ромбовидни и правоъгълни фигури<sup>11</sup>. Осъществената по този начин украса говори за принижено качество на изпълнение, което може да се обясни с всеобщата икономическа криза в страната през втората половина на XIV в.

От втората аркатура в горната част на стените не са останали следи. Неправилно е становището на Я. Николова, че с изключение на декоративната керамика "всички други елементи от фасадната живописна украса не са свързани със строежа на църквата и биха могли да се направят няколко години след завършването на строителните работи... Това най-вероятно е станало след

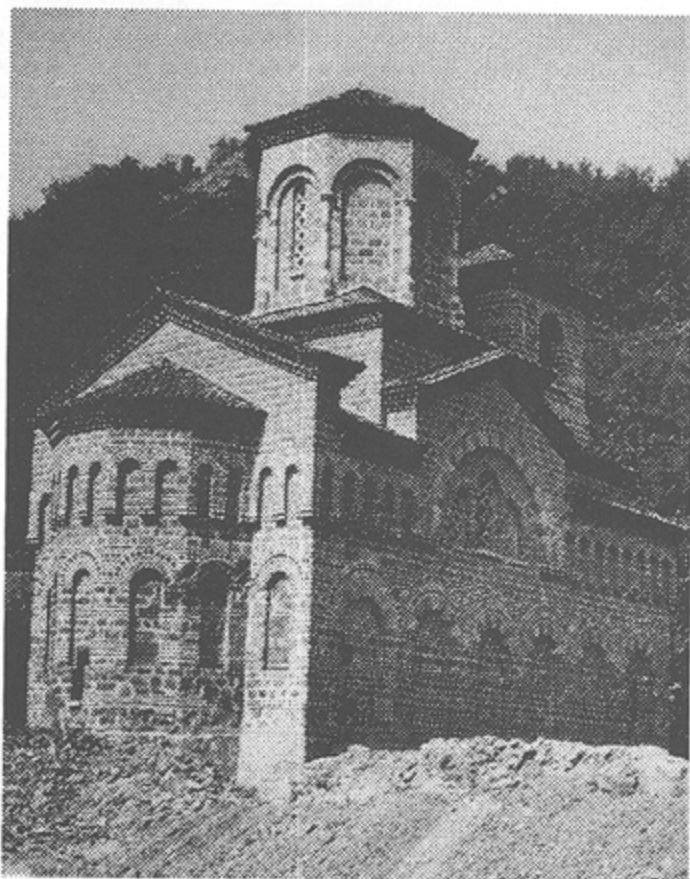
окончателната победа на въстанието, когато започнало изпълнение на мащабна програма за изграждане на столицата и обогатяване на нейния архитектурно-художествен образ"<sup>12</sup>.

Стените на църквата отвътре са живописани. Стенописи са запазени фрагментарно само в олтарната ниша, които са в лошо състояние. Разграничават се два живописни слоя, съответстващи на две изписвания, осъществени в различно време. Те се разграничават по своите стилови особености и колорит. По-ранната живопис, от която са останали предимно части от фигури на ангели-дякони от Божествената литургия, е изпълнена в края

на XIV в. Тя се отличава и по старобългарските си текстове, които във втората живопис са на гръцки език.

Кр. Миятев датира първоначалните стенописи в края на XII в. само по изписването на буквата "М" в текстовете, а не по стиловите ѝ белези. Същата датировка приема и Л. Прашков<sup>13</sup>. По строителен метод, стилови белези и типологически особености църквата "Св. Димитър" в Търново се датира във втората половина на XIV в. Изпълнението на рисуваната украса в люнетите на слепите аркирани ниши и първият живописен слой позволяват да се конкретизира времето на нейното изграждане към последните десетилетия на века. Единствен Ф. Каниц, както вече отбелязахме, с основание отнася нейното изграждане и изписване към това време.

Анализът на фактите, които характеризират архитектурата на църквата "Св. Димитър", не доказват тезата за ранния ѝ произход и оспорват предполагаемата досега датировка в края на XII в. Днес разполагаме с точно датирани паметници, които са напълно сродни по схема и стилови белези с църквата "Св. Димитър". Очевидно доказателство е църква N 10 в Червен, построена в последните десетилетия на XIV в. Конкретната близост в начина на градеж, планови и стилови признаци при двата паметника позволяват да се прави хронологически паралел между тях. Използваният строителен метод, характерен за втората половина на XIV в., не може да се яви като напълно изолирано явление през XII в. в търновската църква. Той не



Обр. 3. Църквата "Св. Димитър" след реставрация (1985 г.)

се среща в църкви, построени по-рано или непосредствено след нея. Еднаквостта на общите характеристики на двете църкви, принадлежащи към една и съща разновидност на варианта еднокорабна куполна църква със стегнат кръст, дава възможност да се определи мястото на "Св. Димитър" в историческото развитие на българската архитектура.

Плановото и обемно решение на църквата "Св. Димитър" и нейният стил оборват по безспорен начин мнението на Нели Чанева-Дечевска, че тя се явява ранен етап на развитие на сложната форма на този тип сгради, доразвита и усъвършенствана в църквите "Св. Арахангели"

в Несебър от края на първата половина на XIII в. и N 2 в Червен, изградена през втората половина на XIV в., с които тя има общи белези<sup>14</sup>.

Опростената композиционна схема на търновската църква имат още няколко култови сгради от XIII и XIV в. — църква N 14 на Царевец и църква N 3 на Трапезица в Търново, църквата "Спасовица" при Кюстендил, която вече не съществува, и църквата, открита върху руините на римските терми във Варна, градена по същия строителен метод.

От казаното дотук се изяснява защо в църквата "Св. Димитър" до такава голяма степен са синтезирани и изкристализирали специфичните местни черти на структурни и конструктивни особености, архитектурни и декоративни форми, характерни за българското строително изкуство от XIII и XIV в. По този начин се дава отговор на становището на Дж. Йени, който смята, че "тъй като няма съмнение относно предписване на сградата на местното майсторство, от значение е да отбележим как този паметник предхожда специфичния характер на представителната българска архитектура от XIII и XIV в."<sup>15</sup>

Неточната датировка на църквата "Св. Димитър" е довела до неправилни становища и погрешни изводи в науката. Утвърдено е и категорично е наложено становището, че тази църква е най-ранният паметник, поставил началото на историята на българската архитектура по време на Второто българско царство. С новата датировка се опровергава мнението, че в източносредновековната архитектура за първи път в нея се явява в тази форма системата от псевдоконструктивни арки, приложена успешно още в края на XII в.<sup>16</sup> Отхвърля се и становището, че керамопластичната украса от глинени "панички" с цветна глеч и четирилистни розетки е възникнала в България и най-рано се среща в декорацията на църквата "Св. Димитър" в Търново<sup>17</sup>.

Неоснователно поставената ранна датировка на църквата "Св. Димитър" е една от съществените причини за неправилното и ограничено решаване на общите закономерности в еволюцията на българската църковна архитектура през XIII—XIV в.

## БЕЛЕЖКИ

- <sup>1</sup>*Мавродинов, Н.* Еднокорабната и кръстовидната църква по българските земи до края на XIV в. С., 1931, 37-39; *Миятев, Кр.* Арахиитектурата в средновековна България. С., 1065, с. 198 и сл.; *Николова, Я.* Църквата "Св. Димитър" във Велико Търново. - Археология, 1085, 1, 24-30; *Николова, Я.* Църквата "Св. Димитър" и въстанието от 1185 г. - В: Културата на средновековния Търнов. С., 1985, 9-16 и пос. лит.; *Теофилов, Т.* Архитектурният образ на "Св. Димитър". - В: Прослава на Велико Търново. С., 1978, 250-251; *Чанева-Дечевска, Н.* Архитектурни особености на църквите със стегнат кръст от периода на развития феодализъм в България. - В: Изследвания върху архитектурата на българското средновековие. С., 1982, 157-161; *Торньов, А.* Архитектурни мотиви из България. С., 1925, с. 17;
- <sup>2</sup>*Златарски, В. Н.* История на българската държава през средните векове. С., 1972, II, с. 440.
- <sup>3</sup>*Никита Хониат.* История. ГИБИ, 1983, XI, с. 27.
- <sup>4</sup>*Теодор Скутариот.* Обзорна хроника. ГИБИ, 1971, VIII, с. 243.
- <sup>5</sup>*Веленис, Г.* Скитът "Глигора". - МПК, 3, 1976, заб. 38.
- <sup>6</sup>*Миятев, Кр.* Цит. съч., с. 198-199, обр. 230; *Мавродинов, Н.* Старобългарското изкуство XI-XII в. С., 1966, с. 86.
- <sup>7</sup>*Николова, Я.* Църквата "Св. Димитър" във Велико Търново..., с. 28.
- <sup>8</sup>Пак там, с. 28.
- <sup>9</sup>Пак там, с. 28.
- <sup>10</sup>*Николова, Я.* Църквата "Св. Димитър" и въстанието..., с. 14.
- <sup>11</sup>*Уста Генчев, Д.* Типове от орнаменти по някои средновековни църкви в Търново. - СБНУК, XXIII, 1906-1907, 1-4.
- <sup>12</sup>*Николова, Я.* Църквата "Св. Димитър" ..., с. 30; *Николова, Я.* Църквата "Св. Димитър" и въстанието..., 14-15.
- <sup>13</sup>*Миятев, Кр.* Палеографични бележки на няколко търновски надписи. - Годишник за 1920, 89-90; *Прашков, Л.* За търновската живописна школа и хронологията на нейните паметници от края на XII до края на XVI в. (130 години българско изобразително изкуство. С., 1984, с. 45).
- <sup>14</sup>*Чанева-Дечевска, Н.* Цит. съч., с. 161.
- <sup>15</sup>*G. Ieni.* La scuola architettonica bulgara durante in secundo Regno. - В: Първи международен конгрес по българистика. Доклади. С., 1953, 144-164.
- <sup>16</sup>*Мавродинов, Н.* Еднокорабната и кръстовидната ...I с. 154.
- <sup>17</sup>Пак там, с. 39.

## KIRCHE "HL. DIMITER" IN TARNOVO

*Violeta Dimova*

(Resümee)

Die Architektur und Malerei der bekannten Kirche "Hl. Dimiter" lockt heute noch die Aufmerksamkeit der bulgarischen und ausländischen Wissenschaftlern an.

Die Kirche stellt ein Fünbauschnitt Kuppelgebäude mit Fünfendeapsida und Vorhalle dar. Die Wänden sind von aussen aus Reihen Steinblöcken und Ziegeln und von innen aus geschnitzelten Steinen eingebaut. Zweck einer Stabilisierung der Mauern sind Holzbalken eingemauert. Die Fassaden sind durch einstufige blind Bogennischen zergliedert, mit Reihen vierblättrigen Rosetten und glasierten Tellern verziert.

Nach der Baumethode, Stilmerkmalen und plan-räumlichen Baulösung der Kirche datiert sie Ende 14 (vierzehnten) Jahrhundert, was in einem Widerspruch der bestätigten noch junger Datierung – 12. Jahrhundert steht.